



101 KØBENHAVNS BIBLIOTEKER  
bibliotek.kk.dk



4959707281



**MAG**

**HJALMAR  
HARTMANN & CO.**

**1894 - 1919**



**K Ø B E N H A V N**

**HB  
hma**



HJALMAR  
HARTMANN & CO.





# HJALMAR HARTMANN & CO.

FIRMAETS UDVIKLING GENNEM 25 AAR

1894 ◻ APRIL ◻ 1919



TRYKT I LANGKJÆRS BOGTRYKKERI  
KØBENHAVN 1919

~~65.08~~



Halmar Hartmann







**E**T Jubilæum paa 25 Aar regnes jo i vore Dage ikke altid som en Begivenhed, der har særlig Krav paa Interesse, og alligevel vil der ofte bag et saadant 25 Aars Jubilæum ligge et saa intensivt Arbejde, at det opnaaede Resultat i mange Henseender kan staa Maal med, hvad man i gamle Dage udrettede gennem det dobbelte Spand af Tid. Ikke mindst gælder dette netop i den Branche vi i det Følgende skal beskæftige os med, nemlig den danske Frøavl og Frøhandel hvor Udviklingen er foregaaet i en saa rivende Maalestok og indenfor en kort Tidsrække.

Da HJALMAR HARTMANN for 25 Aar siden lagde Grundstenen til Firmaet, der i vore Dage strækker sin Virksomhed udover Skandinavien, Størstedelen af Europa og foruden Amerika, nu har Handelsinteresser paa mange oversøiske Pladser, tænkte han sig næppe Muligheden af at hans Forretning skulde faa den Udstræknig og den Betydning den nu har.

Hjalmar Hartmann fødtes den 11. Juni 1870 i Lier i Norge og kom den 1. September 1886 i Gartnerlære i den

Kongelige Slotshave ved Charlottenlund under Slotsgartner *P. B. I. Frederiksen*, der allerede den Gang var kendt som en dygtig Kultivator og en fremragende Læremester. Efter et Ophold her paa 2 Aar fortsattes Uddannelsen i et københavnsk Handelsgartneri. I Tiden fra 1. Februar 1889 til Efteraaret 1893 falder Hr. Hartmanns Vandreaar gennem nogle af Udlandets største Gartnerier, med Ophold i Dresden, Leipzig og London, samt et Studieophold som Hospitant ved den pomologiske Lærestalt i Reutlingen. Efter Videreuddannelse i flere belgiske Gartnerier overtog Hjalmar Hartmann Direktørstillingen i et større Handelsgartneri i Rue Gerard i Etterbech ved Bruxelles og her lagdes Grunden til den Forretning med Eksport af Planter til Danmark, Norge, Sverige, Rusland, Tyskland, Østrig og Schweiz, der gennem Aarene har udviklet sig til at omfatte en hel Række andre gartneriske Artikler, først og fremmest dog Avl og Eksport af Frø, der nu er den store Forretnings Hovedhjørneste.

Efter de mange Aars Ophold i Udlandets forskellige Gartnerier, hvor den unge Gartner havde funden Lejlighed til ved Selvsyn at overbevise sig om, at der her laa en Opgave for ham og en Fremtidsmulighed for Oparbejdelse af en Handelsforretning, drog Længslen efter Hjemstavnen ham tilbage til Danmark, hvor han i nogle Aar havde Ansættelse som Undergartner ved Bregentved Slotshave, dog saaledes at han i Haslev fortsatte den da i god Gang værende Forretning med belgiske Handelsplanter, der efterhaanden udvidedes til ogsaa at omfatte Blomsterløg

og Planter fra de forskellige fjerne Kultursteder i Amerika og Japan.

Forholdene i Haslev blev imidlertid hurtig for indskrænkede og den 1. Februar 1898 flyttedes Forretningen til København med Kontor i Stormgade 12. Efter at Overflytning til København havde fundet Sted optoges Eksport af Frø, og da særlig Blomkaals- og Hvidkaalsfrø, disse to danske Produkter der da begyndte at vække Opmærksomhed paa Verdensmarkedet.

Forretningen paabegyndte nu Avl af Frø af disse to Kaalsorter. — Vi skal senere hen i Skriftet komme ind paa en nærmere Redegørelse af Firmaets Arbejde paa disse to Kaalsorters Forbedring og Udbredelse.

I Aaret 1899 optoges Hr. CHR. E. ENGELL i Firmaet, der indregistreredes under Firmanavnet *Hjalmar Hartmann & Co.*, men allerede den 1. Januar 1904 udtraadte Hr. Engell — efter gensidig Overenskomst — af Firmaet, hvis Hovedledelse derefter udelukkende er i Hjalmar Hartmanns Haand.

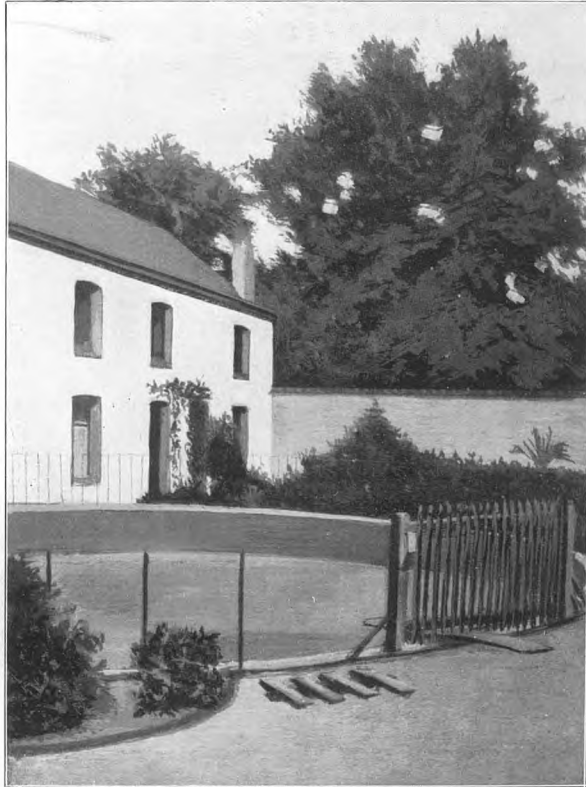
Efter Forretningens Overflytning til København udvidedes den straks ret betydeligt, idet Firmaet foruden de alt nævnte Artikler optog direkte Import af Blomsterløg fra Japan og Amerika — og da særlig af Liljeløg, for hvilke der i Aarenes Løb oparbejdedes en omfattende Eksport hovedsagelig til Finland, Rusland og Østrig. Ligeledes lagdes der et betydeligt Arbejde i Eksport af Liljekonval-Drivspirer, der dels fremskaffedes ved Indkøb fra Ulandet og desuden i meget betydelig Grad dyrkedes her i

Landet. Denne Gren af Firmaets Virksomhed har efterhaanden taget et meget betydeligt Opsving, og Omsætningen har i de senere Aar omfattet Millioner af Spirer, saavel friske som retarderede.

En af de allervigtigste af Firmaets gartneriske Artikler er forædlede Syrener til Drivning, en Specialitet, som danske Gartnere har udviklet til en stor Fuldkommenhed, og for hvilken der ved Firmaets energiske Arbejde er skaffet et betydeligt Marked til Udlandets store Blomsterdriverier.

Ved denne Kultur, som ved mange andre, der har skabt Danmark et godt Navn langt ud over Landets Grænser, spiller det særlige danske Øklima en betydelig Rolle, idet Planten her finder den for dens forholdsvis langsomme Vækst og Udvikling til Blomsterdygtighed nødvendige Temperatur og Jorbund. Dette i Forbindelse med — som ovenfor nævnt —, at de stedlige Kultivatører, gennem et aarelangt, taalmodigt Arbejde, der ofte gav Skuffelser og Tab, har nu bragt Danmark saa langt frem, at der aarlig eksporteres saa store Mængder Drivsyrener, at de tælles i mangediffrede Tal, foruden at der fra Landets Gartnerier forsendes afskaarne, drevne Syrener i stedse større og større Mængder, saavel mod Syd som mod Nord, hvorhen Blomsterne ved deres herlige Farve og vidunderlige Duft bringer Bud om den danske Gartners Dygtighed og Handelskyndighed.

Efterhaanden voksede Forretningen paa de oversøiske Lande saaledes, at Chefens personlige Nærværelse blev nødvendig, og efter Grosserer Hartmanns Rejser til Nord-



RUE GERARD, ETTERBECH BRUXELLES,  
HVOR HJALMAR HARTMANN I 1894 STARTEDE  
SIN FORRETNING



HJALMAR HARTMANN  
1894





A. LØWE  
KONTORCHEF



FRK. C. SCHMOCK  
PLANTE- OG BLOMSTERLØG-  
AFDELING



H. INGVERSEN  
EXPEDITIONS-AFDELING



E. O. LUXEMBOURG  
RUSSISK AFDELING



A. NEBEL  
FRØAVLSLEDER



FRK. A. PETERSEN  
FRØAVLS-AFDELINGEN



L. JENSEN  
BESTYKER AF  
RØDE VEJRMØLLEGAARD



FRK. V. JØRGENSEN  
FRØANALYSE-AFDELINGEN



STORMGADE 12, HVOR FIRMAET HAVDE SIT FØRSTE KONTOR  
I KØBENHAVN

amerika og Canada i Aarene 1904 — 1906 — 1908 oprettedes Kontrakter om Levering af betydelige Partier dansk avlet Frø særlig i Hvidkaal og Blomkaalssorter.

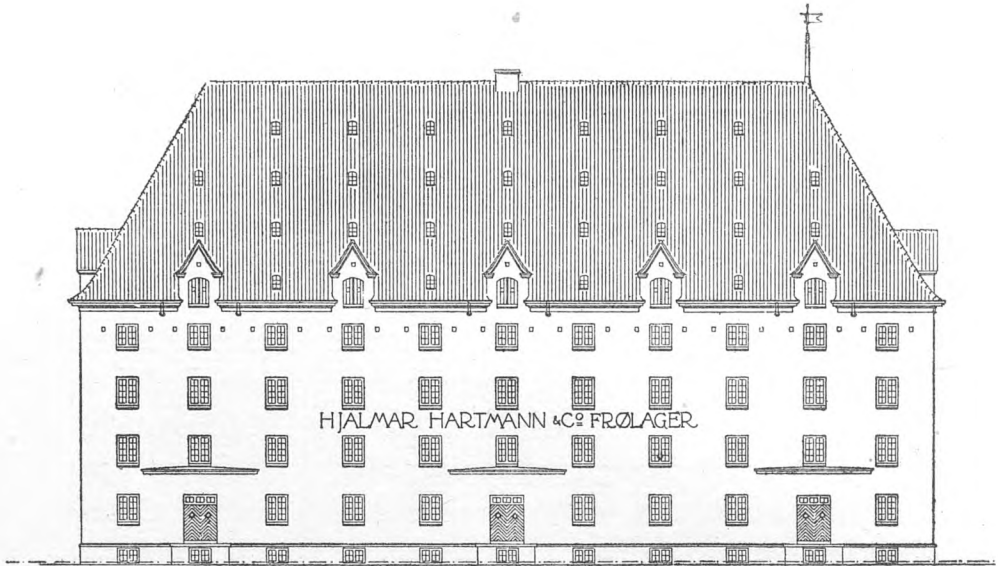
Allerede i 1909 var Lokalerne i Stormgade for indskrænkede til at huse den stadig voksende Forretning og Firmaet flyttedes til Løngangsstræde Nr. 20.

I Aaret 1899 ansattes Frk. C. SCHMOCK i Forretningen, i hvis gartneriske Afdeling hun nu selvstændigt leder de daglige kontormæssige Arbejder. I Aaret 1904 knyttedes Hr. A. LØWE til Forretningen som Kontorchef og i Frøekspeditionen lagdes, under hans personlige Ledelse, Grunden til den nu saa omfattende Frøeksport. Samme Aar knyttedes ogsaa Hr. ALFRED NEBEL til Firmaet som Rejsende for Danmark, Norge og Sverige. Han foretog ligeledes Indkøbsrejser i Belgien, Holland og Tyskland. Senere antoges Hr. EINAR KNUTSSØN i Firmaet i Særdeleshed for at foretage Rejser i Amerika, Rusland, Østrig, Tyskland og Finland.

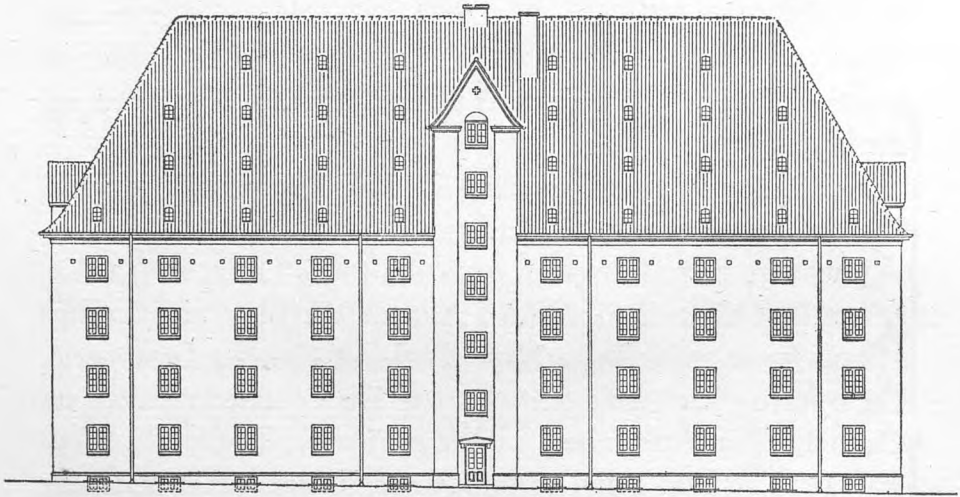
Hr. I. Iw. *Nebocat* overtog i 1915 Repræsentationen i Rusland med Kontor i Petrograd.

Firmaets Forretninger i Amerika tog i Løbet af faa Aar et saadant Opsving, at det i Aaret 1911 blev nødvendigt at oprette en Afdeling i New-York og Firmaet *Loechner & Co.* overtog Generalagenturet for De Forenede Stater og Canada. For Australien overtog Firmaet *Philip W. Heyman* 1913 ved sin Filial i Melbourne, Repræsentationen for *Hjalmar Hartmann & Co.*

Som en nødvendig Følge af Forretningens tiltagende

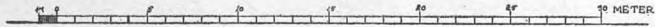


NORDBSIDE



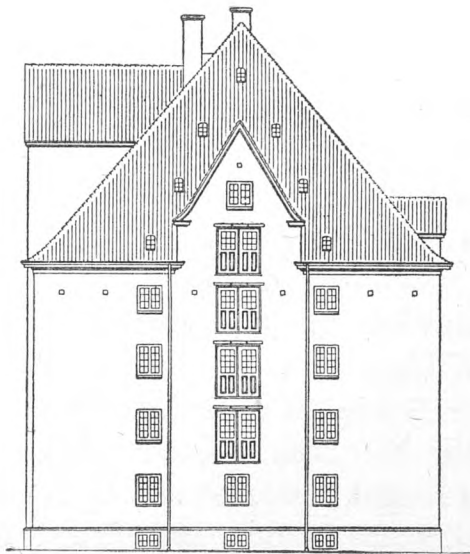
SØRSIDE

*J. Hartmann*  
1897

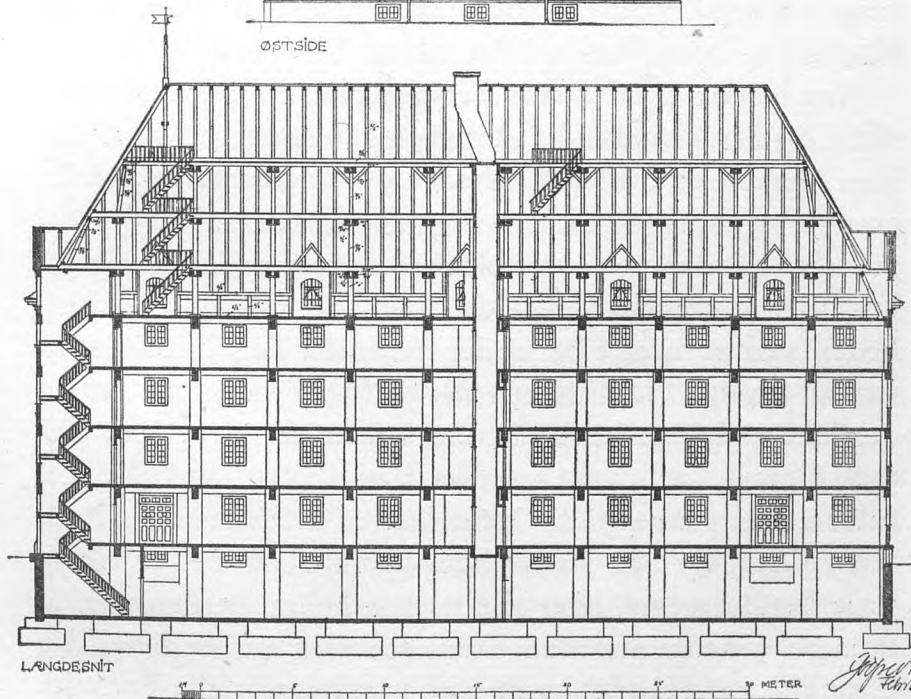


PROJETEREDE FRØLAGER, GLOSTRUP





ØSTSIDE



LANGESNIT



*Jørgen Frøde  
1894*

PROJETEREDE FRØLAGER, GLOSTRUP

Frøeksport og den udvidede Frøavl, kom da i Aaret 1911 Oprettelsen af eget Frørenseri foreløbig under meget beskedne Forhold.

Men med den stadige Udvikling af Handelsomsætningen fulgte da gentagne Udvidelser af Lager og Renseri, indtil man i Aaret 1914 overflyttede hele denne Del af Virksomheden til de nuværende store Lokaler paa Christianshavn (Wilders Plads), hvor man raader over 5000 Kvadratmeter Gulvareal og indrettede et moderne Frørenseri med alle Nutidens bedste Maskiner. Samtidig oprettedes her et kemisk Laboratorium og Fabrik for Tilvirkning af forskellige insekt- og svampedræbende Midler som Mortaphis, Nicofume, Nicosol og Plantevadsk.

Man troede, med denne betydelige Udvidelse, at have sikret sig det fornødne Raaderum for en længere Aarrække, men forskellige Omstændigheder og deriblandt Handelsomsætningens stadige Udvikling, den fortsat udvidede Frøavl, som i de senere Aar er blevet forøget fra Hundreder til Tusinder af Hektarer, og sidst, men ikke mindst, Usikkerheden ved at maatte bo under fremmed Tag, hvor Grænsen for mulige Udvidelser i alle Tilfælde var givet, bragte omsider et længe næret Ønske, om at faa eget Hus paa egen Grund, saa stærkt frem, at man nu har taget Skridtet fuldt ud og paabegyndt Opførelsen af et Frølager og Renseri i Glostrup nær København, som, naar det en Gang staar færdigbygget, efter alle menneskelige Beregninger at dømme, maa kunne yde Rum, for selv en ret betydelig Udvikling af Handel og Frøavl, i en overskuelig Fremtid.

Samtidig med at der her vil blive Lejlighed til at tage alle tekniske og mekaniske Hjælpemidler, som Erfaringerne har frembragt til Arbejdets Udførelse, og Frøvarens mest hensigtssvarende Behandling i sin Tjeneste, vil man tillige opnaa endnu en Fordel, nemlig at faa denne Del af Virksomheden bragt hen i umiddelbar Nærhed af dens naturlige Basis, Forsøgsgaarden »Røde Vejrmøllegaard«, det Sted hvorfra i Fremtiden Kilden til det store og værdifulde Arbejdsstof som Frølager og Renseri skal rumme og bearbejde, vil faa sit Udspring.

Det kunne være fristende at komme nærmere ind paa en Omtale af Planerne for dette store Foretagende, det vilde føre os for langt ud over dette Skrifts Rammer, vi skal da kun anføre, at Bygningen, der er beliggende umiddelbart ved Jernbanelinien, vil faa direkte Spor i Forbindelse med denne, saaledes at Raavarerne, der indgaar fra Frøavlerne pr. Waggon, kan gaa lige ind til Renseriet, og ligeledes kan alle Ordre expederes direkte pr. Waggon til Continentet eller til Havnen for Videreforsendelse pr. Skib.

Dette Byggeforetagende vil blive det hidtil største i sin Art, som er blevet iværksat af nogen privat Forretningsmand i Norden.

Da Frøforretningens stadige Udvidelse krævede indgaaende Analyseringer saaledes, at den Støtte man hidtil havde haft gennem Statsfrøkontrollen nødvendigvis maatte suppleres i et eget Laboratorium, oprettedes et saadant hvor de nødvendige Spirings-, Vandindholds- og Renhedsanalyser bliver foretagne. Som Forstanderinde for dette

Laboratorium virker Frk. JØRGENSEN, der i en Aarrække har været ansat under Statsfrøkontrollen. Foruden at man fremdeles stadig anvender Statsfrøkontrollen til alle Garantianalyser har man derved opnaaet at være i Stand til hurtigere at fremskaffe Oplysninger om Frøpartiernes Kvalitet med Hensyn til Spireevne, Renhed samt Vandindhold, og er man derigennem i Stand til hurtigere at kunne give Instruktioner til Lager og Renseri angaaende Behandling af de enkelte Partier.

Uden iøvrigt at ville gaa i Enkeltheder kan det muligt have sin Interesse at se hvilke Arbejder, der i en moderne Forretning, falder ind under et saadant Laboratoriums Rammer. Det bør da først nævnes, at der ved

RENHEDSBESTEMMELSE af den enten ved Statsautoritet eller efter Statsfrøkontrollens Regler udtagne Prøve, skelnes mellem 1) Rent Frø, 2) Affald, 3) Kulturfrø, (andre Arter end den paagældende Frøsort) og 4) Ukrudtsfrø. Prøven adskilles da ved Sortering i disse sine Bestanddele og Mængden af hvert enkelt opvejes for sig og noteres paa Analysebeviset i Vægtprocent af Varen. Renhedsprøven indeholder circa 1000 Frø.

SPIRINGSBESTEMMELSE. Til Spiring lægges 300 Frøkorn af hver Prøve i Serier à 100 Korn Stykket. Middeltallet af de undersøgte Seriers Spiringsresultat er Spireevnen af Prøven. De allerfleste Frøsorter spirer bedst paa Spireapparat, dette er indrettet efter Varmtvandssystemet, hvor Opvarmningen sker ved Elektricitet og Temperaturen bringes her om Dagen op til ca. 36° C.

Den Tid Prøven ligger til Spiring er varierende for de forskellige Frøsorter og kan strække sig fra 2 til 10 Dage for de fleste olieholdige Frøsorter, som Kaal, Turnips, Kaalroe m. fl. Karotter ligger 5—14 Dage og Bedearterne 6—16 Dage. For enkelte, særlig langsomt spirende, Frøarter kan Spireevnen først endelig afgøres efter circa 3 Ugers Forløb.

Nogle Arter som Ærter, Bønner, Vikker og lignende ligger til Spiring i Sand og henstaar i almindelig Stuetemperatur.

VANDINDHOLD. Bestemmelsen af Vandindhold udføres saaledes, at der af de indkomne Frøpartier udtages Prøver, som i fuldstændig lufttæt Metal eller Glasrør indgaar til Laboratoriet. Her udtages af alle Frøsorter, hvis Vægt pr. 1000 Frø er over 5 Gram — en Prøve paa ca. 10 Gram som males til Pulver, 3 Gram af dette Pulver afvejes. Af Frøsorter, hvis Vægt pr. 1000 Korn er 5 Gram eller derunder afvejes 1 Gram hele Frø. Disse afvejede Frømængder tørres i 5 Timer i et sindrigt udtænkt Apparat, en saakaldt Thermostat, og vejes efter Tørringsprocessen atter, de nu fundne Vægtmængder betragtes da som Tørstof, Svindet som bortgaaet Vand.

Foruden ovennævnte Analysearbejder foretages i Laboratoriet Bestemmelser af Frøvarernes Kornvægt — dette gælder særlig for Græsfrøarter, og er af stor Betydning for Bedømmelse af de forskellige Partiers indbyrdes Handels- og Brugsværdi.

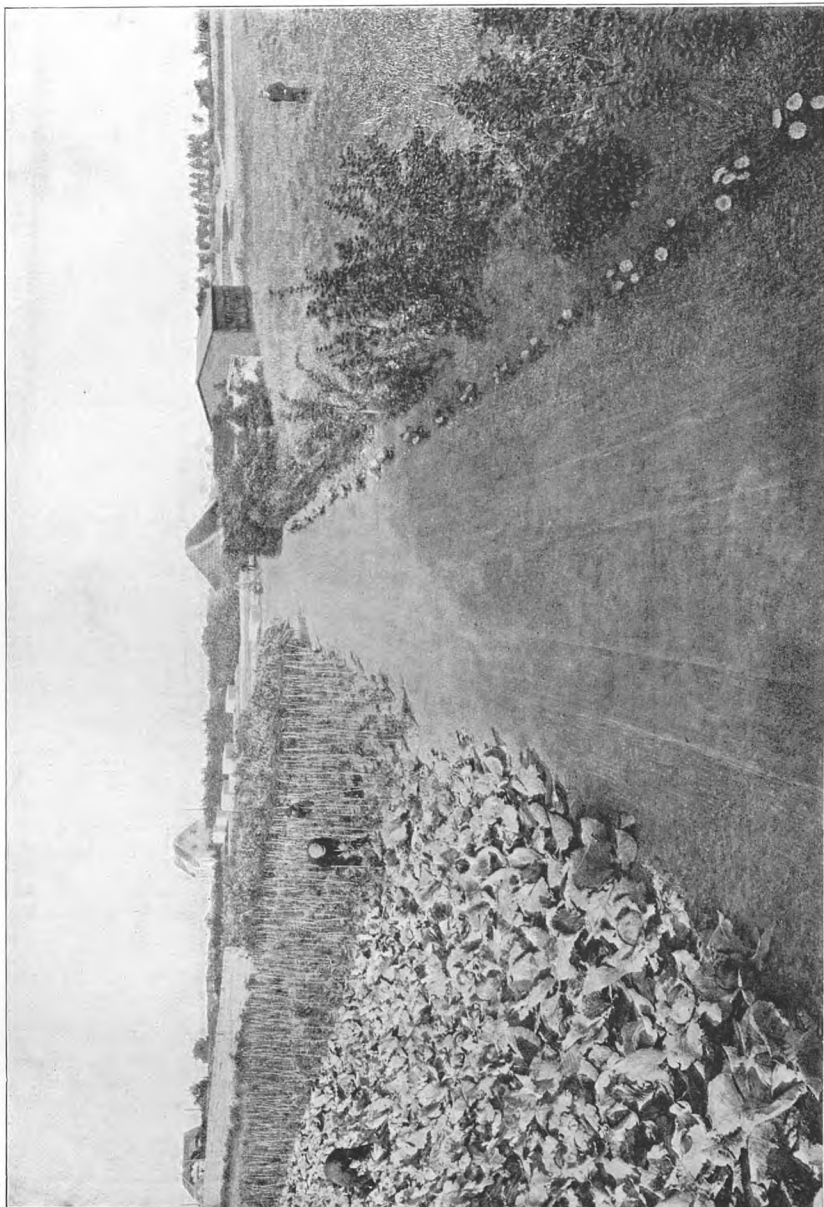
Det vil af ovenstaaende korte Træk ses, at det er et



meget omfattende og betydningsfuldt Arbejde, som udføres i denne Afdeling af Forretningen, hvorigennem der daglig passerer en stadig Strøm af de forskellige Frøarter — og hvis Arkiv af Analysebestemmelser aarlig forøges med et til eventuel Statistik værdifuldt Materiale.

For at kontrollere Værdien af Frøpartier, som Firmaet lader avle og udsender til de forskellige Verdensdele, oprettedes en 12 Tdr. Land stor Forsøgsmark i Emdrup, hvor man foruden den nødvendige Kontrollering af de udsaaede Frøprøver foretog Stamfrøavl af forskellige Sorter, og da i allerførste Række Familieavl af Firmaets egne Stammer — disse beskrives senere. — Forsøgsarealet i Emdrup blev med den store Fremgang Forretningen har haft efterhaanden for lille og Firmaet købte da den store Ejendom »Røde Vejmøllegaard« ved Glostrup, der med sit flade, i høj Kultur værende Jordareal egner sig glimrende saavel til Forsøgsstation som til Frøavl. Ledelsen af »Røde Vejmøllegaard« er overdraget den tidligere Leder af Forsøgsstationen i Emdrup Hr. LAURITZ JENSEN.

Til Kontrollering af Firmaets omfattende Avl af saavel Handels- som Stamfrø er nu ansat en hel Stab af Assistenten og stedlige Repræsentanter, som under Hr. Alfred Nebels Ledelse stadig fører Tilsyn med Firmaets Avlere, af hvilke mange har avlet Frø til *Hjalmar Hartmann & Co.* igennem alle de Aar, Firmaet har bestaaet. Denne stadige Kontrol og Vejledning er af den allerstørste Betydning for en rationel Frøavl og har vist de bedste Resultater baade med Hensyn til Frøets Behandling under Væksten,



FORSØGSMARKEN EMDRUP



RØDE VEJRMØLLEGAARD, GLOSTRUP

hvad Renholdelse og Forhindring af Krydsninger angaar, som ved Indbjergning og Avlernes sidste Behandling af Frøet. Ved Tilrettelægning af Avlen, Valg af de rette Arealer til Frøavl, Tilførsel af de nødvendige Gødningstoffer og paa mange andre Maader er Firmaets Assistenters de rundt om i Landet boende Avlere behjælpelige, og man mener at have konstateret et ret betydeligt Merudbytte saavel i Kvalitet som i Kvantitet gennem den Kontrol og Støtte, som Tilsynet yder. Firmaets Avlere er inddelte i bestemte Distrikter og Repræsentanterne varetager hver sit Distrikts lokale Interesser og bistaar Avlerne med nødvendig Vejledning. I samme Øjemed udgav Firmaet i 1917 en trykt Vejledning i Frøavl, der udsendes gratis til Firmaets Avlere.

Forinden vi nu gaar over til en nærmere Beskrivelse af de Firmaet *Hjalmar Hartmann & Co.* tilhørende Stammer af forskellige Køkkenurter og Rodfrugter og af hvilke der her i Hæftet vil findes Gengivelser i naturtro Fremstilling, skal ganske kort omtales Firmaets senest erhvervede Ejendom.

RØDE VEJRMØLLEGAARD. Som allerede berørt købte *Hjalmar Hartmann & Co.* denne Ejendom, der med sine 120 Hektarer af Danmarks bedste Jorder er en Mønstergaard af Rang. Allerede i 80erne i forrige Aarhundrede, da den danske Frøavl var i sin Vorden, paabegyndte en af Landets Foregangsmænd, nu afdøde Direktør *Chr. P. Jacobsen* (Markfrøkontoret) i Forening med Forsøgsleder *L. Helweg*, en Række sammenlignende Prøveforsøg og

Fremavl af hjemkøbte Roefrøstammer paa Røde Vejrmølle-  
gaards Jorder, og man maa have Lov til at gaa ud fra, at det  
har været efter indgaaende Undersøgelser, at man valgte  
netop denne Ejendom som værende bedst egnet dertil.  
De opnaaede Resultater stadfæstede da ogsaa ret hurtig,  
at man ved Valget af Arealerne paa Røde Vejrmøllegaard  
havde fundet de rette Betingelser, saavel hvad Jordbunds-  
forholdene som Klimatforholdene angik til Frembringelse  
af netop de for Landbruget mest betydningsfulde Stammer.  
Resultaterne af disse Forsøg er da ogsaa i mange Tilfælde  
blevet Grundlaget for en stor Del af de 1. Klasses Roestam-  
mer, som Aar efter Aar har hævdet deres Plads blandt de  
bedste, der har været fremme i Statens Stammeforsøg.

I sikker Forvisning om, at den Jordbund og de klimatiske  
Forhold, der havde vist sig som velegnede, hvor Talen  
var om Dyrkning af Roer og andre af Landbrugets Kultur-  
planter, ogsaa maatte vise sig i høj Grad værdifulde til Avl  
af Havefrø, erhvervede *Hjalmar Hartmann & Co.* den store  
og smukke Ejendom og paabegyndte Overflytningen fra  
Forsøgsmarkerne paa Ejendommen i Emdrup.

Nu er det og vil det i Fremtiden væsentlig blive Have-  
frøsorterne, som skal gøres til Genstand for Forsøgsdyrke-  
ning og Forædling og Firmaet har allerede paa dette Om-  
raade sit værdifulde Grundlag at arbejde videre paa, et  
Grundlag som dels er fremskaffet gennem de i en Aarrække  
foretagne Forsøg i Emdrup, og dels fra deres over hele  
Landet spredte Stamfrøavlere, hos hvem det i Forsøgs-  
markerne udvalgte Materiale faar en videre Bearbejdelse



paa et noget bredere Grundlag, men selvfølgelig stadig under Firmaets Kontrol og Tilsyn. Det har altid været *Hjalmar Hartmann & Co.* magtpaaliggende gennem rationelle Prøvedyrkninger først og fremmest at fremskaffe paa lidelige Typer indenfor de allerede eksisterende Sorter og Arter og hvor der i Prøvemarkerne fremkom nye Typer, er disse ved et omhyggeligt Udvalgsarbejde videredyrkede.

Selvfølgelig er det ikke altid lykkedes, trods et saadant intensivt Arbejde, at opnaa de Resultater, man ønskede sig, men i mange Tilfælde er Arbejdet blevet kronet med Held og et ofte gennem en Aarrække fortsat omhyggeligt Arbejde er resulteret i en ny Form, der ved sine specielle Egenskaber, det være sig Tidlighed, større Høstudbytte, Modstandsevne under ugunstige Vejrforhold, Skønhed i Form og Farve eller andre særlige Egenskaber, har fortrængt allerede gammelkendte Former, der nu skubbes ud.

Af slige nye Former har *Hjalmar Hartmann & Co.* særlig blandt Kaalsorterne, bragt flere paa Markedet, og disses Overlegenhed over Stamformen har vundet Anerkendelse ogsaa derigennem, at de er blevne optagne af Konkurrenterne. Naar vi ser paa Avlen af Havefrø i al Almindelighed, da er det nærmest Avl af Kaalfrø og da særlig Blomkaal og Hvidkaal, der har faaet en saa stor Betydning for danske Frøavlere. Jordbunds- og Klimaforholdene i Danmark egner sig særlig godt til Avl af Frø af alle korsblomstrende Planter og Udlandet har efterhaanden, dels gennem den gennemførte skarpe Statskontrol og dels, og ikke mindst, ved den danske Frøhandlerstands

gode Renommé faaet Øjnene op for den store Fordel, der kan paaregnes af Avlerne, naar deres Udsæd er Frø af anerkendte danske Stammer; selv i det fjærneste Udland har man lært at skatte det danske Frø, der nu kan siges at være en Vare, der er anerkendt paa Verdensmarkedet og som stadig arbejder sig videre og videre frem. *Hjalmar Hartmann & Co.*, der til en Begyndelse kun søgte sine Kunder i Europa som Aftagere af Firmaets Specialiteter, Blomkaalsfrø og Hvidkaalsfrø, tæller nu sine Kunder over hele Jordkloden. Kulturerne, der nu omfatter Tusinder af Hektarer, er ikke indskrænket til Kaalfrø alene, men indbefatter alt Havefrø af dansk Avl og denne gennem 25 Aars Arbejde stadig fortsatte Fremgang beviser bedre end nogen Art Reklame Firmaets Evne til netop at skaffe sine Kunder den Vare, som man sætter Pris paa.

Som bekendt er Avlen af Blomkaalsfrø nu en betydelig Indtægtskilde for de danske Frøavlere, og da særlig for de københavnske Handelsgartnere, og i de sidste Aartier har Avlen taget Fart og er kommen ind i rationelle Former, efter at vore Frøhandlere har taget sig af den købmandsmæssige Side af Sagen.

Om Dyrkning af Blomkaal var kendt i Oldtiden, har man ikke rigtig Rede paa, men senere i Middelalderen var den skattet som en yndet Gemyse paa Rigmændenes Bord, først i Begyndelsen af det 18. Aarhundrede trængte den frem i England og Holland, og da Danmark stod i livlig Forbindelse med begge disse Lande, kom den omtrent samtidig til os, men det tog mange Aar, inden denne fine Kaal



blev Hvermands Eje. Frøet, som man ikke mente sig i Stand til at avle i Danmark, indforskredes til høje Priser, og man var meget ofte udsat for Forfalskninger af enhver Art.

Da Erfurter-Blomkaalsorterne kom frem, indlededes et nyt Afsnit i Blomkaalens Historie, og Erfurt blev Midtpunktet for Frøavl af Blomkaal. Den første Erfurter Blomkaal blev tiltrukken af Handelsgartner *Haage*, Stifteren af det store Gartnerfirma, der den Dag i Dag indtager en fremragende Stilling paa Verdensmarkedet. Haages forbedrede Erfurter-Blomkaalsstammer kom i Handelen 1828 og fortrængte ret hurtigt alle de ældre Sorter, særlig de franske, af hvilke Sorten Lenormand var særlig kendt og udbredt. Omkring 1830 kom Erfurter Blomkaalen til Danmark. Den danske Gartner, der først forsøgte sig med Avl af Blomkaalsfrø var efter Sigende *Peter Hansen*, hvis første Gartneri laa paa Nørrebrogade, han fik senere Gartneri i Vanløse, men Avlen af Blomkaalsfrø vilde ikke rigtig lykkes for ham, fordi den Jord, han havde til Raadighed, var for svær og for tør. En af de dygtigste Blomkaalsdyrkere var gamle *Hintze* paa Vesterbro, og hans Blomkaalshoveder var i Aarene mellem 1830—50 berømte som de bedste i hele Landet og for de tidligste Hoveder opnaede han en Pris af 1 Rigsdaler pr. Stk. Senere kom *Batzke* paa St. Ravnsborg, *I. E. Ohlsens Enke* paa Østerbro og flere ind paa Avl af Blomkaalsfrø og paa saadanne Jorder, der egnede sig for Avlen, opnaedes meget fine Resultater og tjentes gode Penge. Her skal særlig nævnes *V. Løwes* Gartneri, hvis »Erfurter Dverg« og »Stor Dansk«

har dannet Grundlaget for to af *Hjalmar Hartmann & Co.*s mest verdenskendte Blomkaalstyper, nemlig »Snowball« og »Stor Dansk« (Eksport).

Den oprindelige Haage'ske Blomkaal, af hvilke man herhjemme foretrak »Dverg« Sorterne, forbedredes i en ganske forbavsende Grad under Indflydelse af vort Klima, men hertil kom rigtignok ogsaa de danske Gartneres maalebevidste Arbejde med Stammernes Forbedring ved et rationelt Udvalgsarbejde af de bedste og mest typiske Hoveder til Frøavl. Tilsidst saa man det Særsyn, at dansk Blomkaalsfrø solgtes til de store Frøfirmaer i Erfurt, der atter sendte det ud i Verden.

Gennem Forædlingsarbejde er senere fremstaaet den særlig danske Blomkaalsform, der fik Navnet »Stor Dansk«, den er 2—3 Uger senere end Erfurter-Kaalen, naar de plantes samtidig, storbladet og storblomstret, med renhvide, faste Hoveder, kan vistnok uden Overdrivelse betegnes som Verdens fineste Blomkaal. *Hjalmar Hartmann & Co.* har af disse forskellige Blomkaalsformer sine egne, som ved Fremavl og stadig Forbedring holdes typiske og rene.

Desuden har Firmaet lagt et stort Arbejde ind i Dyrkning af Hvidkaal med Frøavl for Øje og har i den sidste halve Snes Aar sat forskellige nye meget forbedrede Former i Handelen. Saaledes i Aaret 1906 Rødkaalssorten »Dansk Stenhoved«, der hurtigt fandt Yndere overalt hvor den prøvedes, og den staar endnu som uovertruffen i Kvalitet og Holdbarhed.

I Amerika indførtes de første smaa Partier, der var avlet,

ved det verdenskendte Firma *W. A. Burpee & Co.*, Philadelphia, som i sin Beskrivelse af den ny Rødkaal ofrer den en meget smigrende Omtale.

I Aaret 1910 udbød man første Gang Hvidkaalen »København's Torve«, der ved sin Fremkomst vakte berettiget Opsigt. Denne meget tidlige Kaal kan allerede skæres i Begyndelsen af Juli, naar Udplantning har fundet Sted i Maj, Hovedernes Vægt varierer fra 3—5 kg og Kaalen er meget velsmagende. Da denne Nyhed kom til Amerika, hvor den indførtes af Firmaet *W. Atlee Burpee & Co.*, Philadelphia, vakte den Furore blandt Kaaldyrkerne.

Vi skal gengive nogle Udtalelser, hentede fra ovennævnte Firmas *Katalog 1911*, efter at Kaalen første Gang har været prøvet i Firmaets Forsøgsmark Sommeren 1910: »Denne udmærkede ny Hvidkaal har sidste Sæson fremkaldt virkelig Sensation paaa »Fordhook Farm«. »København's Torve« er utvivlsomt den største, smukkeste og tidligste rundhovede Hvidkaal, som er fremkommen. Typen er nøje fastslaaet. Hovederne bliver allesammen tjenlige til samme Tid, hvilket er af stor Betydning for Torvegarterne; derved at Høsten er saa tidlig og ensartet afsluttet, kan Jorden atter tages i Brug til ny Kultur samme Aar. Hovederne har en Gennemsnitsvægt af ca. 8 lbs, er meget faste og af særdeles fin Kvalitet, Stokken er kun lille, »København's Torve« er ligesaa tidlig tjenlig som »Charleston Wakefield« og yder større Udbytte pr. acre end denne sidste velkendte Sort. Planten er meget lavtvoksende, har lysegrøn Farve og smaa Yderblade, som slutter sig tæt til

Hovedet. Følgen heraf er, at Planterne kan sættes med betydelig mindre Afstand, end der ellers plejer at være nødvendig ved Sorter af samme Størrelse.

Og i *Katalog for 1912* følgende Linjer:

»Københavns Torve« har uomtvistelig taget Fodfæste for altid her blandt Kaaldyrkere. Efter omfattende Forsøg i dette Aar kan vi fuldtud bekræfte alle vore Lovpriser fra i Fjor af denne Hvidkaals Fortrinlighed og yderligere tilføje, at »Københavns Torve« faktisk er ligesaa tidlig færdig til Forbrug som den tidlige »Jersey Wakefield«. Ved vore Forsøg i »Fordhook« høstedes allerede den 23. Juni 1911 meget pæne Hoveder. Udsæden havde fundet Sted den 4. Marts og Udplantningen den 21. April.«

Og endelig i *Katalog 1914*:

»Grundige Forsøg i 4 Aar og mange Tusinde Landmænds og Gartners Udplantninger har overalt i Amerika i 3 Aar vist, at »Københavns Torve« er uovertruffen i Værdifuldhed, idet denne Kaal, den eneste tidlige rundhovede Hvidkaal af god Størrelse, er ligesaa tidlig som »Jersey Wakefield«, men giver langt større Udbytte.« I samme Aargang anføres en Række af velvillige Udtalelser fra Dyrkere rundt om i Landet.

I Tidsskriftet »The American Florist« fra 28. December 1918 gengives en Beretning fra Statens Landboskoles Forsøgsstation i Pennsylvania, som er udkommen under Titlen »Forskellige Forsøg« og hvori der siges, at i 54 Frøhandlers Kataloger fra i Fjor findes 243 forskellige Navne paa Kaalsorter, deraf genfindes kun 35 hos mere end 10 Frø

handlere og 174 hos mere end 2 Firmaer. I de sidste 8 Aar har man praktisk talt gjort Forsøg med alle de nævnte Sorter, men kun meget faa, som var bleven indførte i den senere Tid, har vist sig at være bedre end de gamle, kendte Varieteter.

»Københavns Torve« er en af de værdifulde Undtagelser. Den udsaaedes første Gang i 1911, og sælges nu under mange forskellige Navne.

I 1911 satte *Hjalmar Hartmann & Co.* en anden Sommerkaal i Handelen ved Navn »Dala«. Den ligner noget »Københavns Torve«, men har en kortere Stok og er ikke saa tidlig.

Uden at komme nærmere ind paa en Opramsning af Firmaets forskellige Kaalstammer kan vi dog ikke forbigaa en Omtale af Rødkaalen »Haco«, der for nogle Aar siden blev sat i Handelen. Ved nogle meget indgaaende Forsøg foretagen paa Poppenburger Domæne mellem »Haco«, »Kissendrup« og »Westfalia« blev Resultatet, at »Haco« betegnedes som absolut den bedste saavel med Hensyn til Ydeevne som til Kvalitet. Farven er mørkerød, Hovedet er rundt eller ægformet og meget fast, Bladribberne fine, Gennemsnitsvægt i afpudset Tilstand ca. 3 Pd. og ved det omtalte Prøveforsøg, hvor alle 3 Sorter var udpriklet og plantet under fuldstændig samme Forhold var Udbyttet pr. Morgen for »Haco« 240 Pd., »Kissendrup« 164 Pd. og »Westfalia« 149 Pd. alt i afpudset Tilstand, Gennemsnitsvægt pr. Hoved var for »Haco« 3,1 Pd., for »Kissendrup« 2,2 Pd. og for »Westfalia« 2 Pd.



Iøvrigt kan vi kun henvise til de forskellige Billeder, der bedre end Ord kan bevidne »Hacos« ydre Egenskaber.

Foruden Frøavl af egne og andres gode Kaalstammer har *Hjalmar Hartmann & Co.* dels paa egne meget omfattende Arealer, dels dog for Hovedpartens Vedkommende i Kontraktavl optaget andre Havefrøsorter. Vi skal saaledes nævne Radiser, særlig den fine Emdrupstamme til tidlig Drivning. Under gode Voksebetingelser kan denne levere et færdigt Produkt 3 Uger efter Udsæden. Ligeledes dyrkes store Mængder af »Non plus Ultra«, der som en fin korttoppet Varietet kan benyttes baade under Glas og paa Friland. Tomat, »Dansk Eksport«, en glat, rød, rund, meget tidlig udviklet Sort, der giver stort Udbytte og hvis ensartede middelstore Frugter egner sig udmærket til Eksport.

Side om Side med Firmaets Arbejde, for Indførelse af vore dansk avlede Havefrøarter paa Verdensmarkedet, er gaaet Bestræbelsen for at interessere de fremmede Købere og derigennem Forbrugerne Verden over for vore herhjemme længe dyrkede og anerkendte Roefrøstammer. Firmaet har i saa Henseende haft en værdifuld Støtte i den Statsanerkendelse, som danske Roefrøstammer i de senere Aar har haft Adgang til at kunne erhverve sig ved de af Staten oprettede Konkurrencer, der afholdes mellem ældre og nye Typer indenfor Roefrøarterne, og hvor der i Løbet af en 3—5aarig Forsøgsperiode foretages en saanøje og indgaaende Prøvelse og Vurdering af hver enkelt Types særlige Egenskaber, at det naar Bedømmelsen ende

lig er foretagen, med afgjort Bestemthed kan fastslaas, at de særlig fremhævede, og kun disse, fortjener Certificat som 1. Klasses Stammer.

Det fører for vidt, og ligger ogsaa udenfor nærværende Skrifts Øjemed, her nærmere at komme ind paa dette vidtløftige Forsøgsarbejde, for hvis gode Resultater Statens Konsulent paa dette Omraade — tidligere nævnte Forsøgsleder *L. Helweg* har en væsentlig Del af Æren. Her skal kun nævnes nogle Roetyper, som bestandig har været blandt de første, og som Firmaet *Hjalmar Hartmann & Co.* har gjort det til en af sine Opgaver at skaffe et Marked for blandt den store Verdens Forbrugere af Roefrø.

RUNKELROE. »Eckendorfer« rød & gul, »Elvetham Mammouth«, »Fjerritslev Barres«, »Rosted Barres«, »Sludstrup Barres«, »Strynø Barres« og »Taarøje Barres«.

TURNIPS. »Fynsk Bortfelder«, »Dansk Yellow Tankard«.

KAALROE. »Olsgaard Bangholm«, »Pajbjerg Bangholm«, »Shepherd Golden Globe«.

GRÆSFRØ. Imedens Danmark tidligere ikke var i Stand til at forsyne sig selv med Græsfrø og blandt andet indførte betydelige Mængder fra Udlandet af Hundegræs (*Dactylis glomerata*), Ital. Rajgræs (*Lolium italicum*) samt Engsvingel (*Festuca pratensis*), hvoraf førstnævnte i store Mængder blev importeret fra New-Zealand, er Forholdet nu omvendt, idet der allerede i en Aarrække har været exporteret Græsfrø i store Mængder fra Danmark. Af ovenfor nævnte Sorter, der specielt egner sig for det dan-



ske Klima, er der her i Landet foretaget et stort Forædlingsarbejde med de forskellige Stammer for at opnaa det bedste Resultat særlig med Henblik paa Ydeevne, baade hvad Straa og Frømængde angaar.

Af de ved Statens fleraarige Forsøg foretagne Sammenligninger har Hundegræs af »Olsgaard« Stamme i denne som i andre Henseender stadig vist sig at være de øvrige Stammer overlegen, hvorfor Firmaet har taget denne Stamme op og sluttet fleraarig Kontrakt med Originalavlaren om Levering af Stamfrø, som da benyttes som Udsæd til Firmaets Kontraktavl.

Af de sammenlignende Forsøg med Stammer af Ital. Rajgræs har »Tystofte 152« ligeledes vist sig de øvrige Stammer overlegen, og denne Stamform anvendes derfor ved Firmaets Udlæg af Frøavl.

Ogsaa Avlen af Engsvingel, hvoraf »Lyngby Stamme« hidtil har vist sig at være den bedste, har i de senere Aar indtaget en Plads blandt de Artikler, som Firmaet har taget op.

Ligeledes andre Græsfrøarter som Agerhejre (*Bromus arvensis*), Rapgræs (*Poa*) og Timothe (*Phleum pratense*) hører ind under Forretningens Felt.

Samtidig at man har arbejdet videre med de statsanerkendte Roestammer, som Firmaet har optaget til Avl og til Forhandling, har man ikke været blind for, at mange af de Arter, som dyrkes i fremmede Lande, ligeledes maatte kunne have Betydning for og finde Udbredelse ved rationel Dyrkning under betryggende Kontrol for en større Kreds af Brugere rundt om i Verden, end disse hidtil har

haft og flere af disse Forsøg paa Omplantning er lykkedes over Forventning.

Her skal kun nævnes af Roetyper Kaalroe »Gul Svensk«, der oprindeligt fremkom ved Krydsning mellem ældre Former hos en af Sveriges dygtigste Frøavlere, nu ved Rensdyrkning gennem flere Generationer er naaet til at blive en meget fin Type paa en Kaalroe, som i lige høj Grad egner sig til Køkken- som til Foderbrug.

Af Turnips har man af en oprindeligt kun i Finland under Navnet »Østersundom« kendt Art — ligeledes nu gennem Rensdyrkning frembragt en Sort, som ved sin Finhed, Tidlighed og Tilpasningsevne under nye Forhold, staar som en betydningsfuld Forøgelse af de ikke just overvældende mange eller gode Former man tidligere havde af Høst- eller Stubroer.

Gennem det mangeaarige Samarbejde med Køberne i Udlandet har man efterhaanden lært, hvilke særlige Arter og Sorter den enkelte Køber havde som sin Specialitet og herigennem opstod som Selvfølge, at man efter gensidig Overenskomst optog de af disse Sorter, som man fandt egnede til Frøavl her i Landet, og Hjalmar Hartmann & Co. har ogsaa paa dette Omraade skabt sig et Speciale, der har baaret gode Frugter for dansk Frøavl. Fremgangsmaaden har da været, at man oprettede Kontrakt med vedkommende Aftager, fik udleveret dennes originale Stamfrø, som da fremavledes — og een Gang optaget blandt Firmaets Stammer, bestandig ligger som Basis for fremtidige Afslutninger af Avlskontrakter.

Dette gælder saavel Have- som Røefrøsorterne — forsaavidt disse ved Prøver i Firmaets Forsøgsmarker har vist sig egnede til at dyrkes under vore klimatiske Forhold, — og det turde i Fremtiden blive denne Gren af Firmaets Virksomhed, som ikke mindst vil blive gjort til Genstand for Udvikling.

Firmaet har i Aarenes Løb kun ved ganske faa særlige Lejligheder deltaget i Udstillinger, saaledes 1907 i »Den 3. nordiske Havebrugsudstilling« i Kristiania, hvor man udstillede retarderede Liljekonvaller (Isspirer) i Blomst midt i September Maaned, ved hvilken Lejlighed den højeste Præmie i denne Klasse blev tilkendt det udstillede Produkt.

Ved »Den 4. nordiske Havebrugsudstilling« i København 1912, den største Havebrugsudstilling, der har været afholdt i Norden, havde Firmaet sin egen Pavillon (se Billedet), i hvilken var arrangeret en meget omfattende Udstilling af Firmaets forskellige Frøstammer, hvorunder Frø i Glas, og en stor Samling Køkkenurter og ude i Terrænet fandt man en hel Mark med de forskellige Kaa- stammer, der er Firmaets Specialitet. I de forskellige Klasser, hvorunder Firmaet udstillede, tilkendtes det en Række Sølvmedaljer.

Vi har i store Træk haft Lejlighed til at stifte Bekendtskab med Firmaet *Hjalmar Hartmann & Co.s* stadig voksende og fremadstræbende Virksomhed; det vil være naturligt ved Siden af de forretningsmæssige Resultater at betone, at Firmaet gennem sin intensive Virken har baaret

sin store Del af det Forædlingsarbejde, der har ligget og fremdeles ligger i at skaffe det danske Frø fuld Anerkendelse paa Verdensmarkedet ved at tiltrække og forhandle den bedst mulige Vare.

*Hjalmar Hartmann & Co.s* Bestræbelser er stadig gaet ud paa at samle under sine Interesser alt det værdifuldeste indenfor de Brancher, som Forretningen omfatter, og da man fandt at have givet mange af disse Ting sit særlige Præg, var det vel ret naturligt, at man følte Trang til at give dette Særpræg et synligt Udtryk, en Art Samlingsmærke, der kunde gælde for Køberen som en Garanti for, at den Vare, han modtog, var Produktet af et Samarbejde mellem den sunde og yderige danske Natur og ihærdigt Arbejde og Handelskyndighed.



Varemærke.

Dette Ønskes Opfyldelse fandt da sit Udtryk, idet der i Aaret 1912 indregistreredes et Varemærke, tegnet af Professor *Hans Tegner*, som gengiver Forretningens Initialer, to korslagte H'er i en Cirkel med en Maage over, som Symbol paa det danske Øklima, og underneden tre Bølge linier repræsenterende de danske Sunde.

*P. Chr. F. Borregaard.*





EINAR KNUTSSÖN



I. IW. NEBOCAT



CHAS. LOECHNER



OSCAR HAASE

FIRMAETS REPRÆSENTANTER I NEW-YORK



*Efterfølgende Linier, der er tilsendt fra Hr. Einar Knutssøn, som i en Aarrække berejste Nordamerika, kan maaske tjene som Eksempel paa, hvor hurtig Hjalmar Hartmann & Co.s Frøstammer har vundet Indpas selv i de sydligere Stater af U. S. A..*

**D**ET var tidligere en ret almindelig Opfattelse, at Blomkaalsavl ikke kunde regnes til de lønnende Kulturer i de sydlige Stater af Nord Amerika, idet man antog, at denne Kaalart ikke kunde udvikle sig normalt under den intensive Varme, som hersker i disse Egne. Ved Bistand af en Specialist paa Grønsagsdyrkningens Omraade, Professor G. L. TIEBOUT ved Louisiana State University, en Mand, der har helliget denne Sag en umaadelig Interesse og intet Arbejde sparet for Udviklingen af Blomkaalsdyrkning i Louisiana, fik *Hjalmar Hartmann & Co.* imidlertid anstillet en Række Forsøg med Firmaets Blomkaalsstammer, og ved et energisk Pionerarbejde, udført af Prof. TIEBOUT og Firmaets Repræsentant ved dennes aarlige Besøg i Staterne, hvor Udflugter foretoges til de forskellige Forsøgsmarker, saavel som til Distrikter, hvor Avlen var optaget eller ønskedes optaget i større Udstrækning, konstateredes det, at Firmaets Blomkaalsstammer, paa Grund af deres særlige Egenskaber, slog godt an, og skaffede Avlerne en betydelig Fortjeneste. Det var især en af Firmaets



Varieteter, som viste sig formaalstjenlig, idet dens kraftige Bladvækst yder glimrende Dækning mod Solen og samtidig har fortrinlig Evne til at optage Natteduggen, hvorved den viser sig ualmindelig modstandsdygtig under tørre Perioder.

Fra Aaret 1912 lykkedes det efterhaanden mere og mere at skaffe Firmaets Blomkaalssorter Indpas, og ved ihærdigt Arbejde, ved oplysende Foredrag rundt om i Distrikterne, fik man lidt efter lidt Bugt med den Usikkerhed, der selvfølgelig i Begyndelsen havde været over Avlen, og denne bragtes ind i rationelle Baner, og var dette Oplysningsarbejde end, særlig i den første Tid, brydsomt nok, gav det senere saa meget glædeligere Resultater, da først Interessen var vakt, og Louisianas intelligenteste Jorddyrkere med Iver kastede sig over denne ny Kultur.

En medvirkende Aarsag hertil var tillige, at Sukkerfabrikationen, som hidtil var disse Distrikters Hovederhverv, truedes med stærk Tilbagegang paa Grund af Forslag om Sukkertoldens Ophævelse, hvorved store Arealer, som før udlagdes for denne Industri, da vilde blive ledige, og Resultatet var da ogsaa, at der i Aarene 1914, 15 og 16 blev udlagt stadigt større Arealer med Blomkaal.

Louisiana erobredes, kan man godt sige, i 1914 helt for dansk Blomkaalsfrø af Firmaet *Hjalmar Hartmann & Co.*, og paa sine Inspektions- og Foredragsrejser omkring i Staten var det ikke sjældent at Firmaets Repræsentant fik Lejlighed til at se Blomkaalsmarker paa 15—25 acres Størrelse, paa hvilke der var nedlagt et betydeligt Arbejde. I

dette Distrikt havde man valgt sig et Speciale ved ikke at lægge Produktionen an paa Tidlighed, som ellers er det almindelige, derimod blev Frøet først udsaaet i Juli—August Maaned og Skæringen kunde da begynde i Oktober og varede til ind i Februar, netop paa en Tid, da de fleste andre Distrikter ikke kunde producere denne Slags Vare.

Som et typisk Eksempel paa hvad Behandling og Valg af den rette Jord i Forbindelse med de klimatiske Forhold, og sidst men ikke mindst Valget af den rette Frøart kan udrette, naar Talen er om en Plantearts Tilpasningsævne, skal her anføres, at en anden af Firmaets Blomkaalsvarieteteter, der i og for sig er ret smaabladet, ved at udsaa direkte i Marken, hvorved Omplantning ikke behøves, og til trods for hyppig Mangel paa Fugtighed, dog alligevel producerede en Bladmængde, som var fuldt tilstrækkelig selv i de varmeste Perioder.

Blomkaalsfrøet har selvfølgelig været det Speciale, som Firmaet netop paa Grund af de særlige Forhold har lagt Vægt paa at indarbejde, men med det Lokalkendskab, som Repræsentanten efterhaanden erhvervede sig for disse Egne, laa det nær ogsaa at forsøge indført flere andre af Firmaets Typer, og det er da ogsaa ret betydelige Mængder af Hvidkaal, saavel som Rosenkaals Frø, der i de senere Aar har gjort Rejsen fra det fjerne danske Land til Sydstaternes varme Jordbund, hvor det ofte, netop paa Grund af Naturens Overdaadighed paa Kraft og Skabeævne udviklede sig til en Fuldkommenhed, som den danske Frøavlser sjælden bliver Vidne til.

Det er uomtvistelig, at Firmaet ved sit energiske Arbejde har støttet disse Kulturers Opkomst i de sydlige Distrikter, hvilket ogsaa har givet sig Udtryk ved Omtale i forskellige Brochurer. Der har i disse kun lydt velvillige Udtalelser blandt Egnens Beboere om den Tillid, som man har fundet Firmaets Produkter værdige til.

Omstaaende Billeder vil give en Illustration af den rationelle Maade, hvorpaa Dyrkning, Pakning og Forsendelse foregaar.

*Einar Knutssøn.*



*Repræsentanten for Nordamerika og Canada,  
Hr. Chas. Loechner, har fremsendt efterføl-  
gende Linier.*

**T**ILFORLADELIGHED er Forretningens Grundvold og dette gælder særlig i Frøhandelen, som absolut er bygget paa fuld Tillid.

Andre Varer kan købes efter Prøver. Sagkyndige Købere kan bedømme, om Prisen svarer til Varens Kvalitet eller ej. Ganske anderledes er det dog med Frøet, hvor Kvaliteten først viser sig, naar Moder-Jord har gjort sit Arbejde og Frøet er blevet til Plante.

Det kræver Tid og vedholdent, omhyggeligt og samvittighedsfuldt Arbejde at opbygge en Frøhandels Re-  
nommé og det kan kun lykkes for en Personlighed med udstrakt Erfaring og Dygtighed og som forstaar at ud-  
vælge Medarbejdere, som er godt inde i denne Virksom-  
heds forskellige Grene, Mænd, der elsker deres Arbejde for den Tilfredsstillelse, som de finder i Arbejdet selv og ikke blot for økonomisk Fordel.

Undertegnede, som har tilbragt en Række Aar i de frø-  
dyrkende Egne i Frankrig og Italien, mødte Hr. Hart-  
mann, da denne foretog en af sine Pioner-Udflugter til

De Forenede Stater. Allerede ved den første Samtale blev jeg klar over, at Hr. Hartmann havde alle de Egenskaber, som kræves af en omhyggelig, samvittighedsfuld, fremadstræbende og foretagsom Frødyrker, en Mand, som havde Blik for de ubegrænsede Muligheder af sin Handels Udvidelse i De Forenede Stater. Et Besøg paa Hartmanns Frøavlsgaarde i Danmark bestyrkede mig i denne Opfattelse og jeg besluttede derfor at overtage Agenturet for Forretningen.

Det var intet let Arbejde at indføre Frø, avlet i Danmark, paa det amerikanske Marked. Amerikanske Frøforretninger var naturligvis meget konservative. De havde gennem mange Aar handlet med gamle engelske, franske, hollandske og tyske Frøforretninger. Dansk Frø var endnu ukendt for dem, skønt det kom over til dem gennem ovennævnte Kilder, men Frøets virkelige Oprindelse var ofte skjult.

Smaa Prøveordrer blev givet, indtil efterhaanden Køberne havde overbevist sig om, at Frøet virkelig var af den lovede Kvalitet. Særlig Brassicas (Blomkaal, Hvid- og Rødkaal) vandt først Indpas og Runkelroer, Kaalroer, Turnips o. s. v. fulgte efter og er nu bleven anerkendt som mønstergyldige indenfor Frøimporten. Amerikanske Frøavlere bruger dem som Stamfrø og betaler gerne høje Priser derfor og de erfarne Handelsgartnere og Frøavlere opgiver deres Ordre til Frøhandlere med Bemærkningen: »Garanteret dansk Frø«.

Det er nu almindeligt anerkendt, at Danmark i Betragt-

ning af dets lille Omraade sammenlignet med andre europæiske Lande let tager Førerstilling imellem Verdens agerdyrkende Lande, og amerikanske Landbokredse modtager med Glæde Frøprodukter, som kommer derfra.

Denne forfærdelige Krig har fuldstændig aabnet Folks Øjne i denne Henseende, da dansk Frø ikke længer kunde faas og Frøforbrugeren følte, hvor meget han tabte derved.

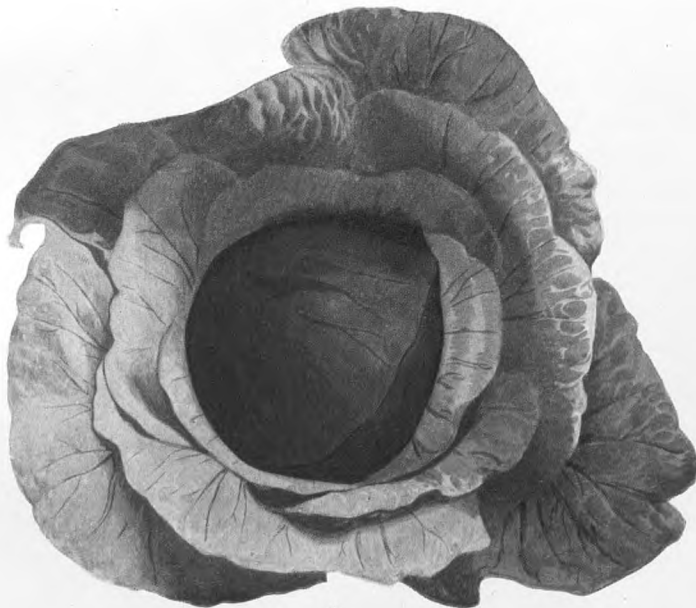
*Chas. Lochner.*







1



2

ca.  $\frac{1}{6}$  Størrelse

1 Stenhoved — 2 Tidligste rund rød »HACO«.



1



2

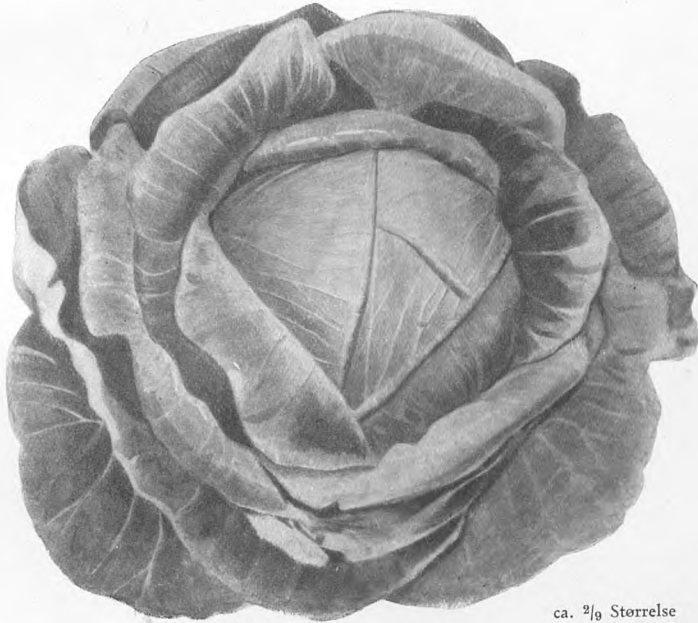
ca.  $\frac{2}{9}$  Störrelse

1 Ruhm v. Enkhuizen — 2 Jersey Wakefield.



1

ca.  $\frac{1}{5}$  Størrelse



2

ca.  $\frac{2}{9}$  Størrelse

1 Flad svensk — 2 Succession.



1

ca.  $\frac{1}{4}$  Størrelse



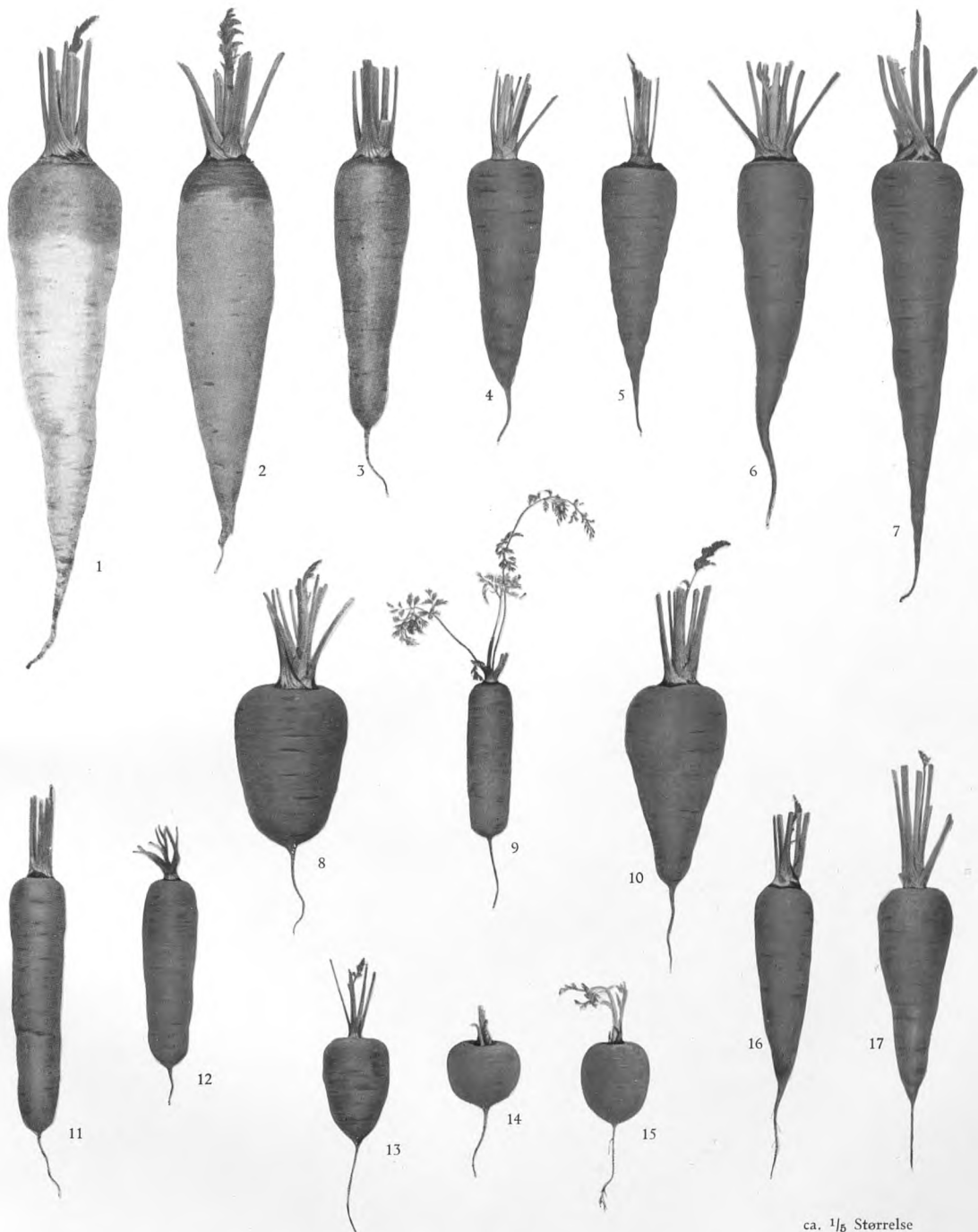
2

ca.  $\frac{1}{5}$  Størrelse

1 Spidskaal Svabisk eller »Filder« — 2 Savoy Vinter.



1 Hvid flad helbladet — 2 Petrowski — 3 Hvid rødhovedet flad helbladet — 4 Guld Kugle — 5 Hvid Ægformet — 6 Hvid rund Purpurtop — 7 Hvid globeformet helbladet — 8 Hvid rund rødhovedet.



ca.  $\frac{1}{8}$  Størrelse

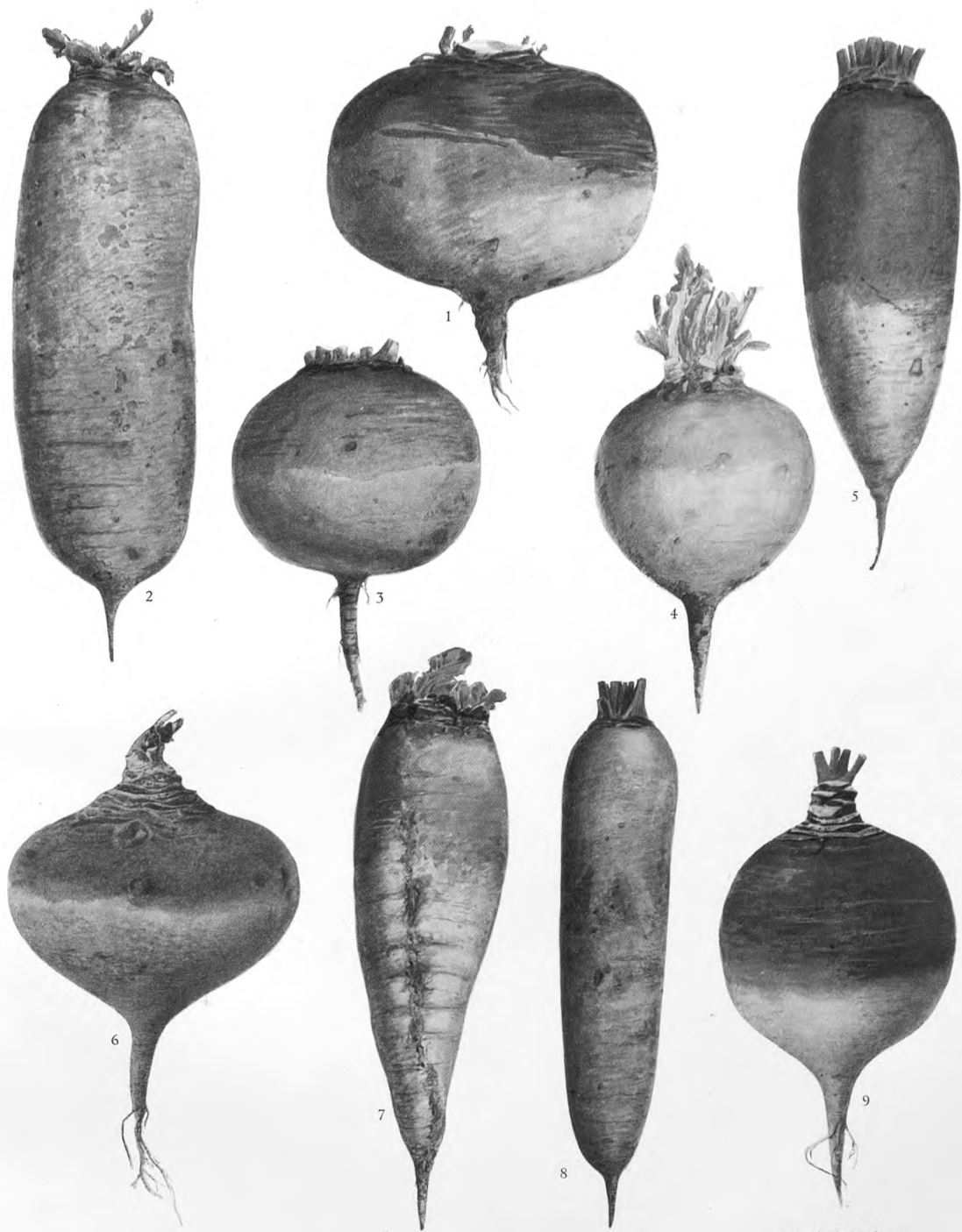
1 White Belgian — 2 Champion — 3 Lobbericher — 4 Danvers — 5 James halvlang — 6 James  
 7 St. Valery — 8 Guerande — 9 Amsterdam — 10 Chantenay — 11 Stensballe — 12 Nantes — 13 Tidlig  
 kort Hollænder — 14 Pariser Torv — 15 Pariser Driv — 16 Amager — 17 De Luc.





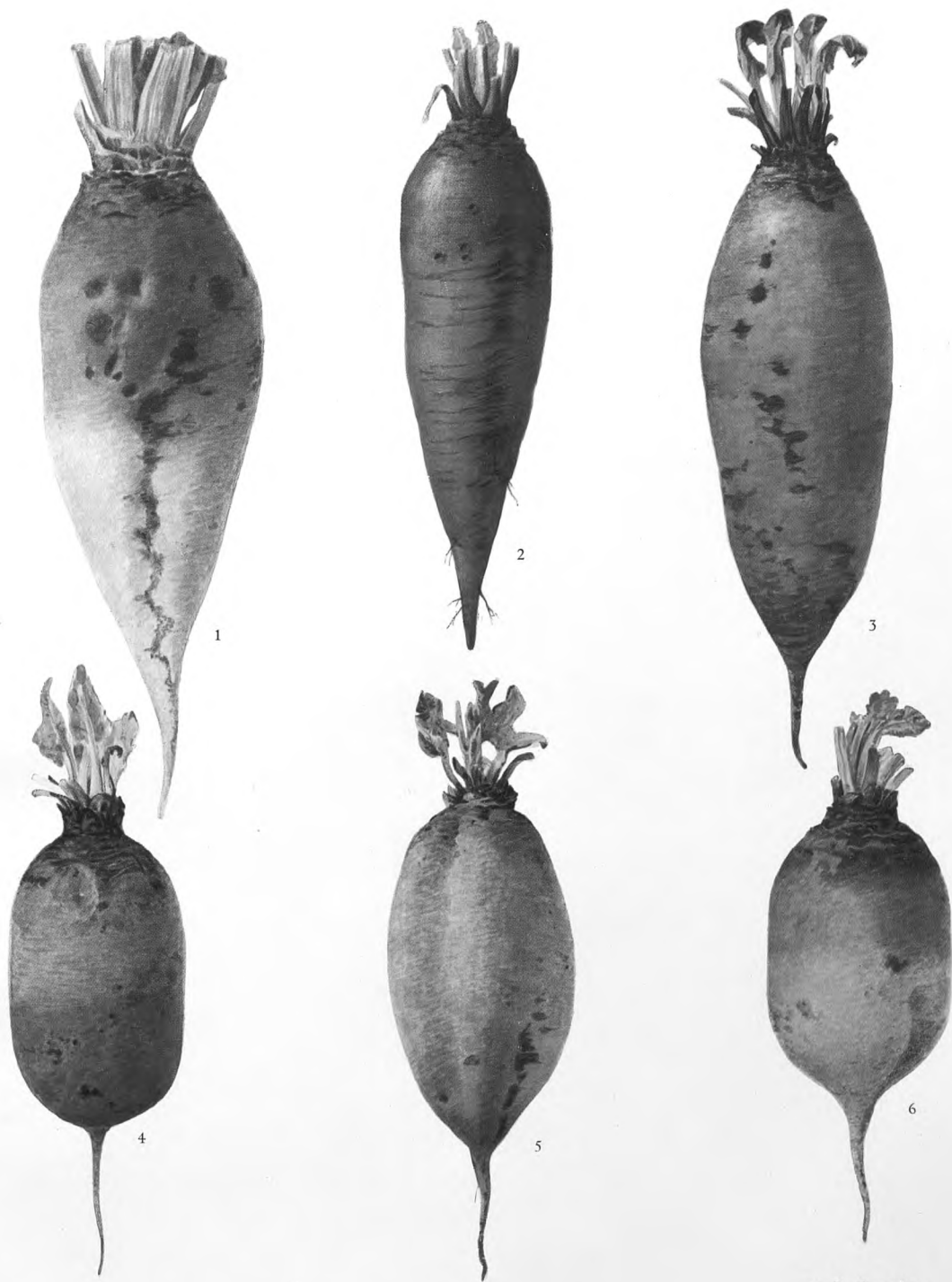
ca.  $\frac{2}{7}$  Størrelse

1 Rødbede Amager (Non plus ultra) — 2 Ideal — 3 Rund sortrød — 4 Ægyptisk fladrund — 5 Lang sortrød — 6 Kaalrabi blaa Wiener — 7 Kaalrabi Goliath — 8 Rødbede Eclipse — 9 Detroit — 10 Crossbys Ægyptisk.



ca.  $\frac{1}{5}$  Størrelse

1 Turnips Grey Stone — 2 Turnips Yellow Tankard — 3 Kaalroe Shepherd Golden Globe — 4 Turnips Hvid Globe, grøn Top — 5 Turnips Østersundom — 6 Kaalroe Gul svensk — 7 Turnips Nürnberger — 8 Turnips Bortfelder — 9 Kaalroe Bangholm Olsgaard.

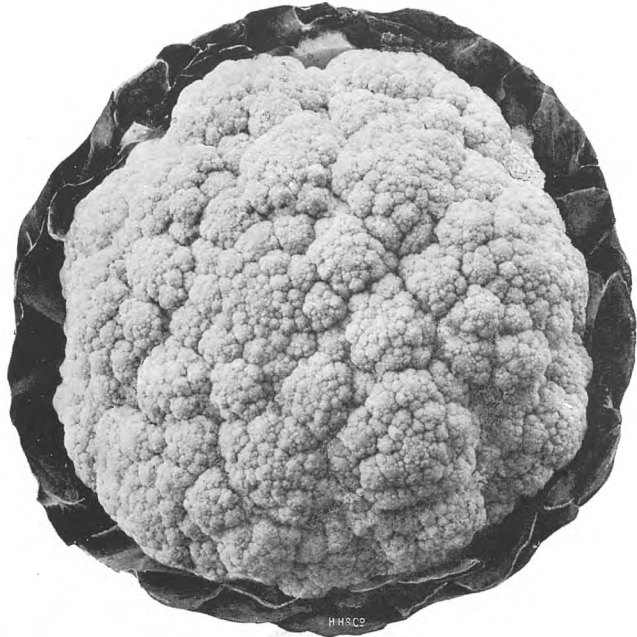


ca.  $\frac{2}{9}$  Størrelse

1 Fodersukkerroe — 2 Elwetham Mammoth — 3 Barres Sludstrup — 4 Eckendorfer rød — 5 Barres Taarøje  
— 6 Eckendorfer gul.



„KØBENHAVNS TORVE“



BLOMKAAL: STOR DANSK  
(EXPORT)



BLOMKAAL: STOR DANSK  
(EXPORT)

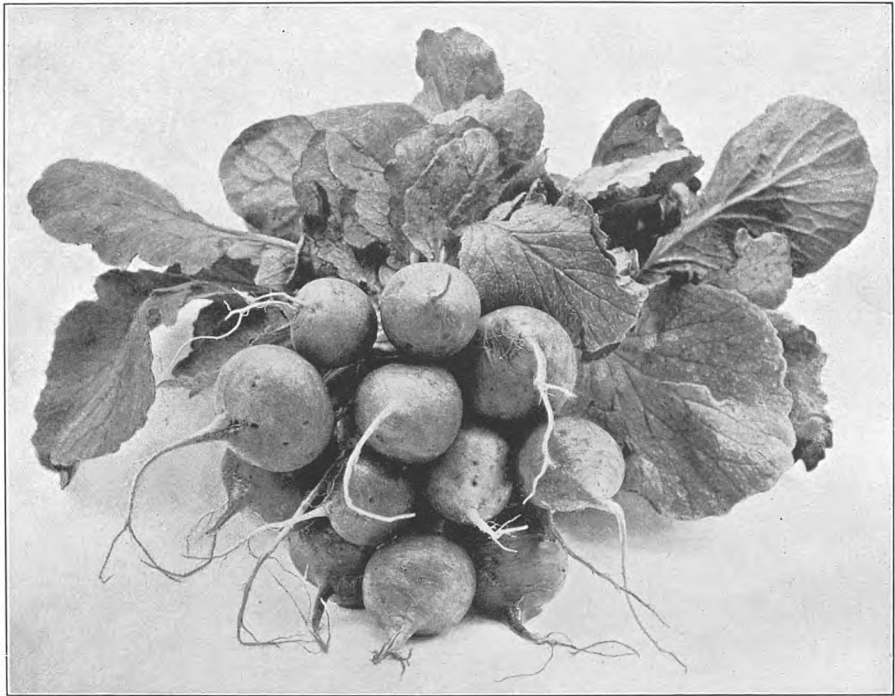


GRØNKAAL:  
HALVHØJ „LÆRKETUNGE“

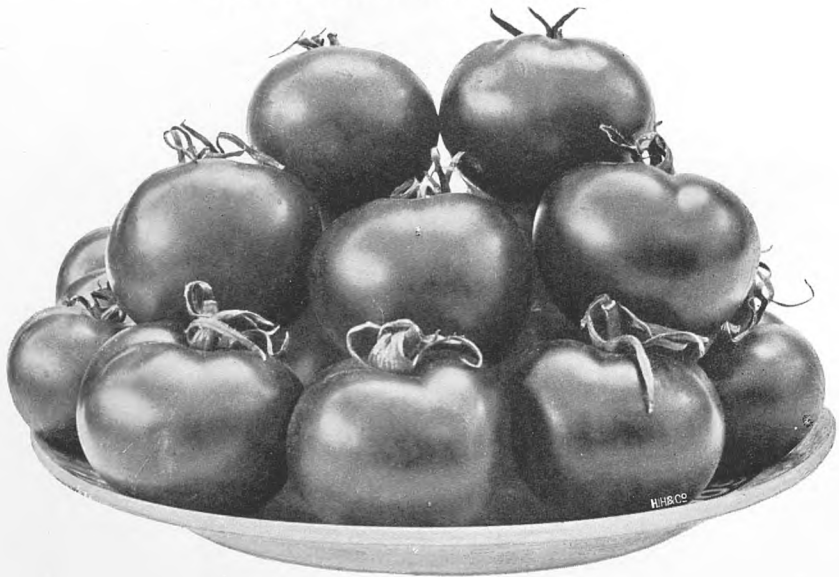


GRØNKAAL: HALVHØJ MOSKRUSET





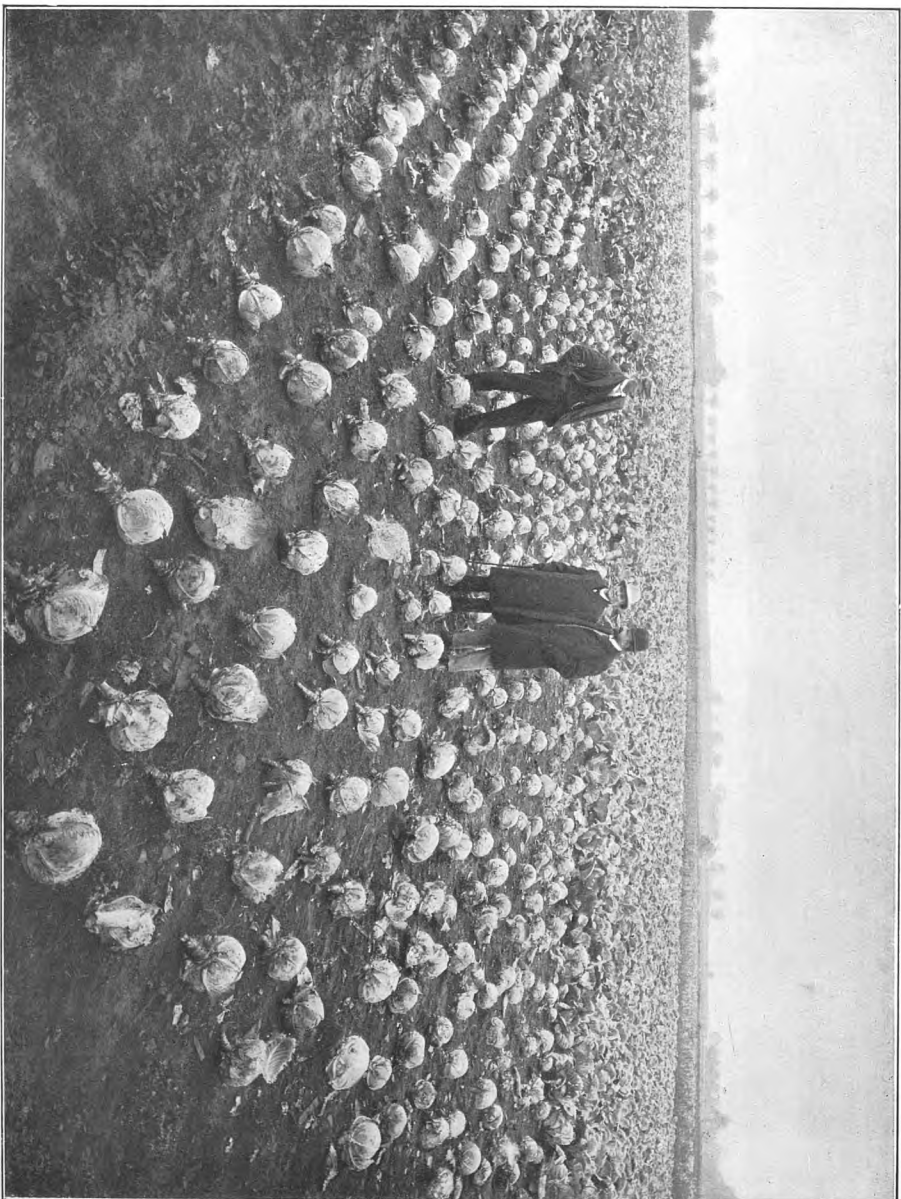
RADIS: „RUND ROSEN RØD, HVID SPIDS“



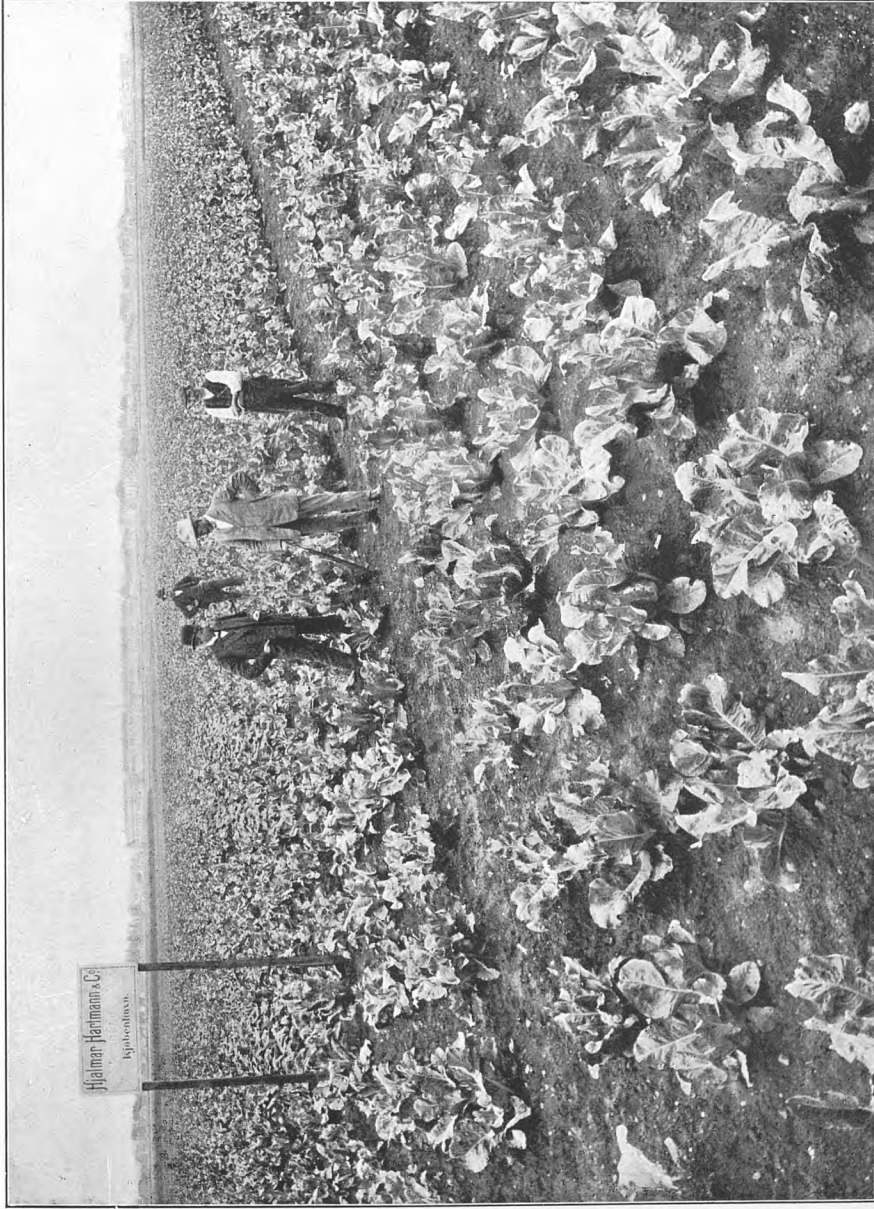
TOMAT: „DANSK EXPORT“



ROSENKAAL  
„AMAGER TORV“



FORSØGSMARKEN, HVOR „KØBENHAVNS TORV“ FØRSTE GANG VAR TIL SAMMENLIGNING MED ANDRE KALTYPER



EN AF FIRMAETS BLOMKAALSMARKER PAA AMAGER BESIGTET AF EN AF FIRMAETS AMERIKANSKE KONTRAHENTER

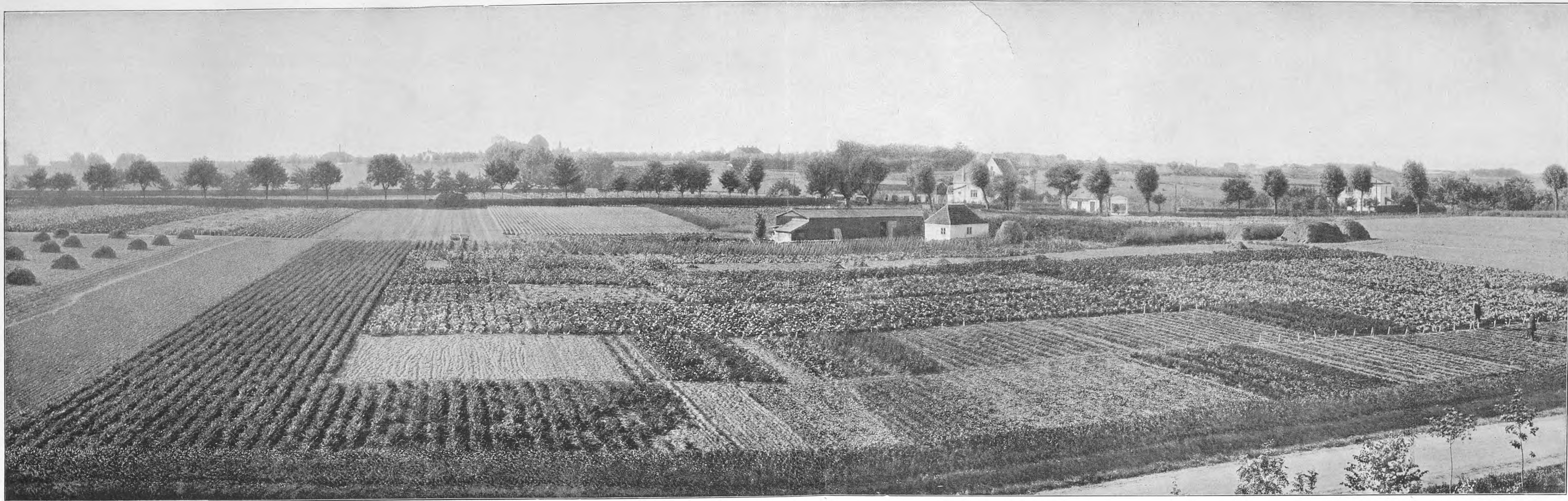


KONTROLMARKEN I EMDRUP



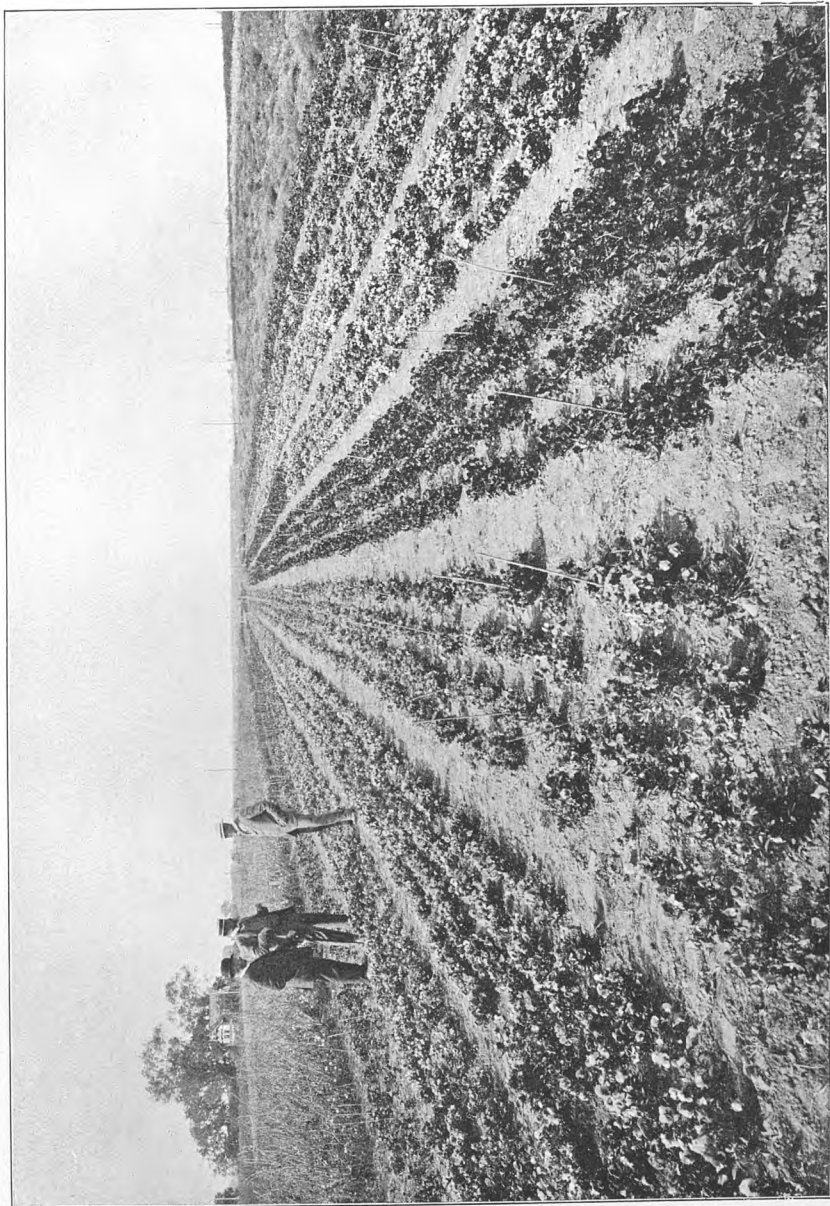
FOREVISNINGSMARK MED HVID OG RØDKAAL I EMDRUP





VUE OVER FORSØGS- OG KONTROLMARKERNE  
I EMDRUP





FORSØGSMARKEN EMDRUP, STEDMODER TIL FRØAVL



BLOMSTRENDE GULERODSMARK TIL STAMFRØ, JUNI, EMDRUP



DE FOR FRØAVL BESTEMTE BLOMKAALSPLANTER, LIGE FØR UDPLANTNINGEN TIL FRØMARKEN, APRIL, AMAGER

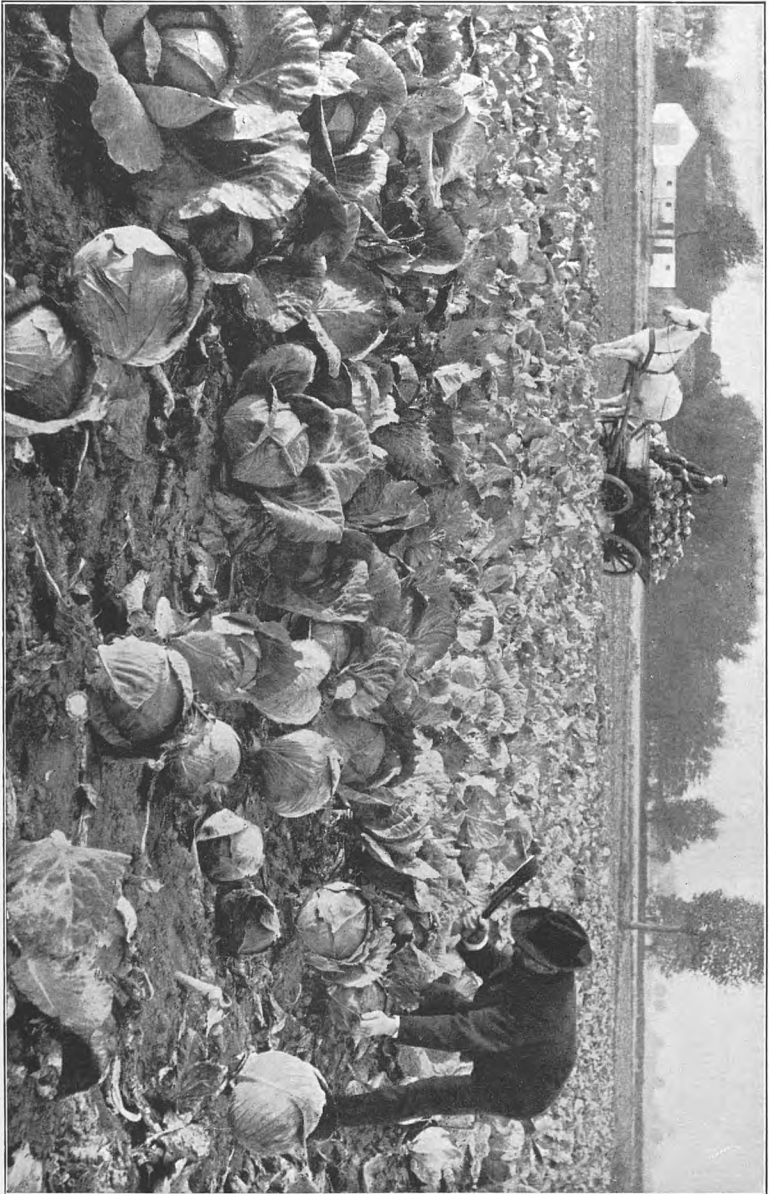


TØRRELADE FOR BLOMKALSFRØ, AMAGER



PLANTNING AF KAAL, „AMAGER LAV“ TIL STAMFRØ





STAMFRØ-KALEN UDSØGES





„DEN STORE TÆRSKEMASKINE ARBEJDER, RØDE VEJRMØLLEGAARD“



„MAN HAR FUNDET EN PLANTE MED MISTÆNKELIGE DYR I FRØMARKEN“



„NO. 34“, EN AF KØBENHAVNS TORVES BEDSTE „FAMILIER“  
BESIGTIGES AF EN SAGKYNDIG



EN KOMMISSION, DER ØNSKER AT SE HVORLEDES BLOMKAALEN GROR  
I MARKEN — AMAGER



— OG HVORLEDES FRØET RENSES OG FØRSENDES. WILDERS PLADS



BLOMSTRENDE BLOMKAALSMARK, JUNI, AMAGER



„EN VARM SEPTEMBERDAG I RØDKAALSFRØMARKEN“



TO AF FIRMAETS ÆLDSTE BLOMKAALSFRØAVLERE, AMAGER



„HUNDEGRÆSSET ER HØSTET“



BLOMKAALSMARKER, OG KAALENS BEHANDLING TIL FORSENDELSE,  
LOUISIANA, U. S. A.





INLADNING OG FORSENDELSE AF BLOMKAALEN,  
 LUISIANA, U. S. A.



ROSENKAAL „DVÆRG“  
SOM DEN VOKSER OG FORSENDES I LUISIANA, U. S. A.



ET SELSKAB AF FIRMAETS FRØAVLERE PÅ UDFLUGT TIL FRØMARKERNE PÅ AMAGER



DEMONSTRATION FOR FRØAVLERE AF EN BLOMKAALSMARK PÅ AMAGER



HVAD DANSK FRØ KAN BLIVE TIL I U. S. A.



MARK MED HVIDKAAL: „AMAGER LAV“ BESTEMT FOR FRØAVL



PAVILLON-UDSTILLINGEN KØBENHAVN 1912



RETARDEREDE CONVALLER. UDSILLINGEN KRISTIANIA 1907

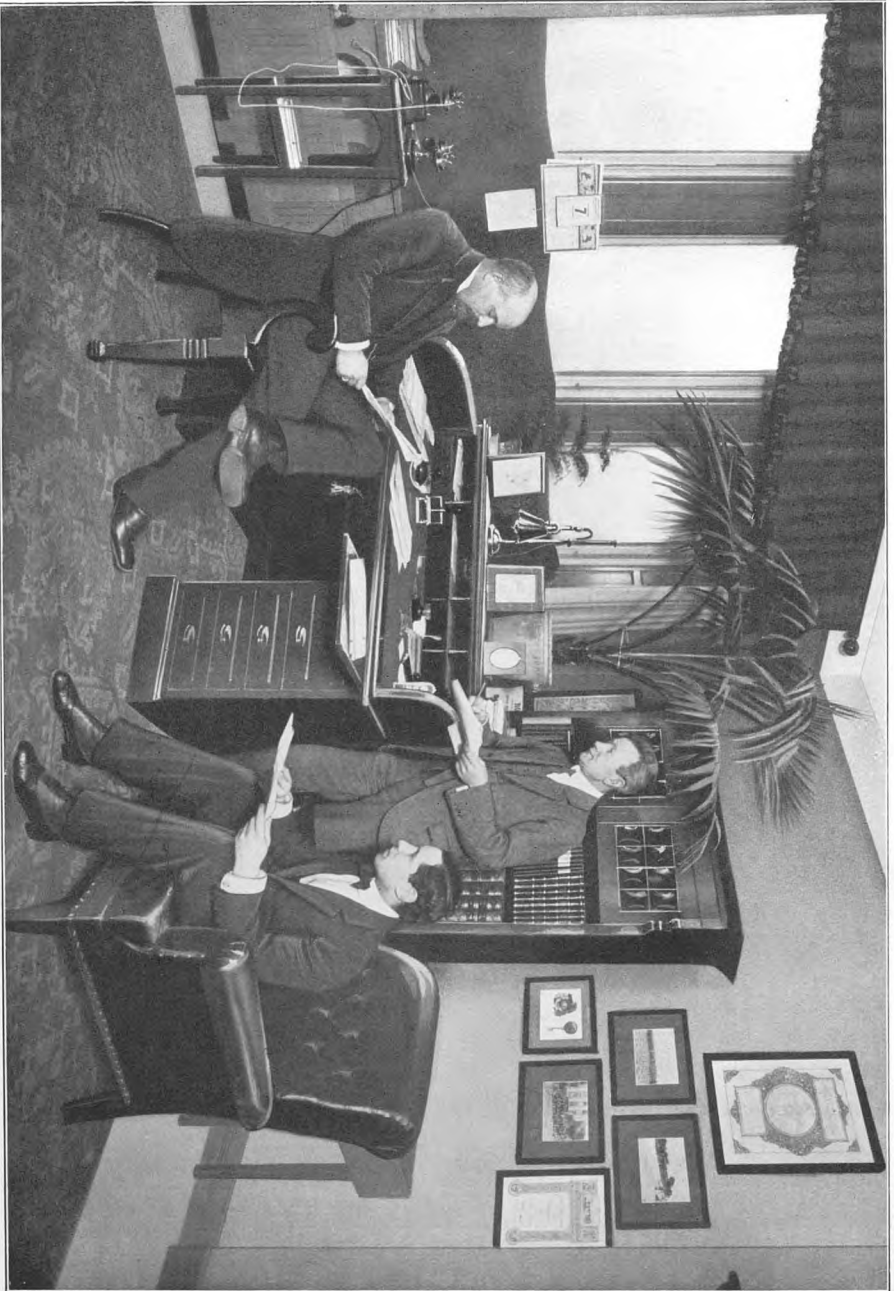


KONTORBYGNING LØNGANGSSTRÆDE 20





HØVEDKONTOR KØBENHAVN



CHEFENS PRIVATKONTOR LØNGANGSSTRÆDE 20



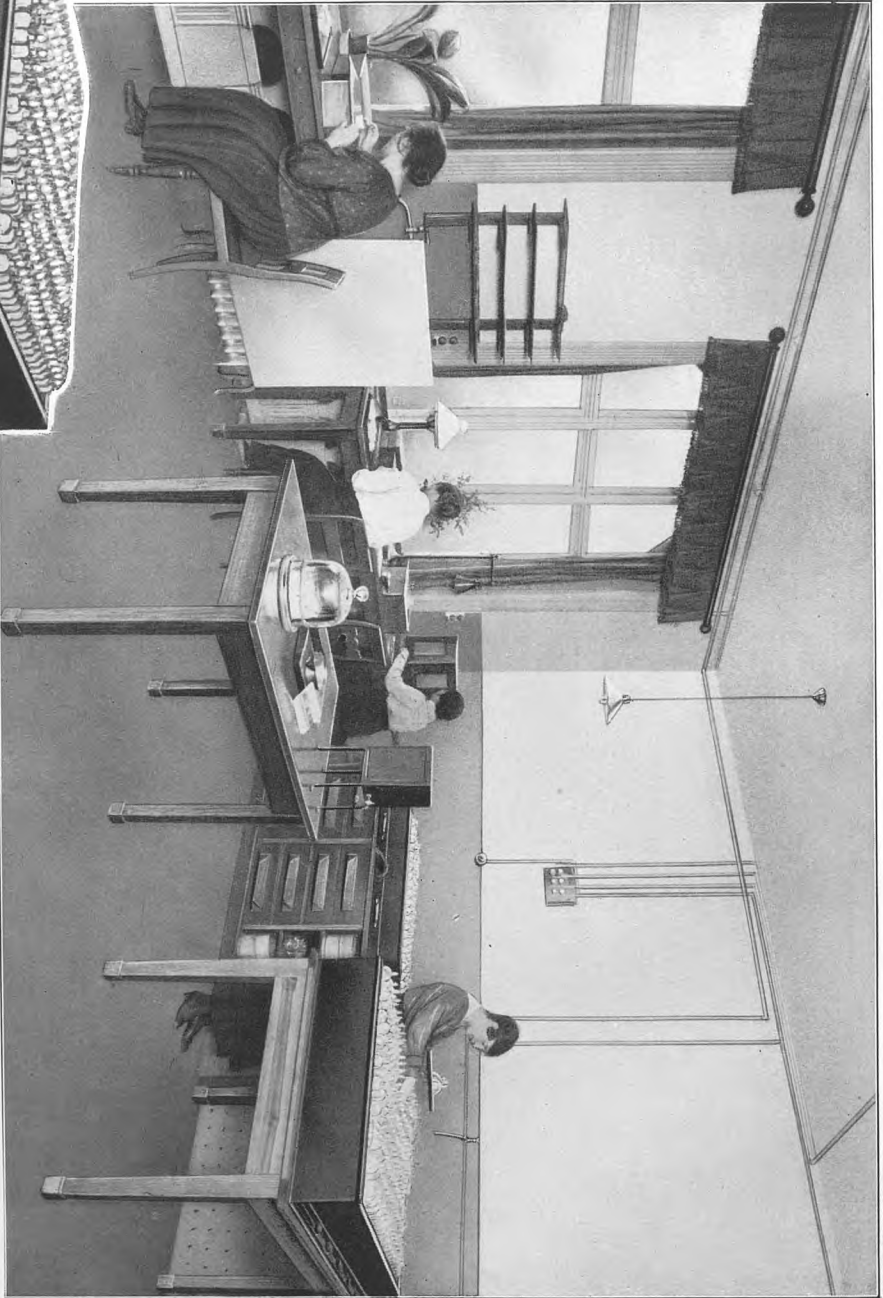
HOVEDBOGHOLDERI



FRØEXPEDITIONSKONTOR KØBENHAVN



FRØAVLSKONTOR KØBENHAVN



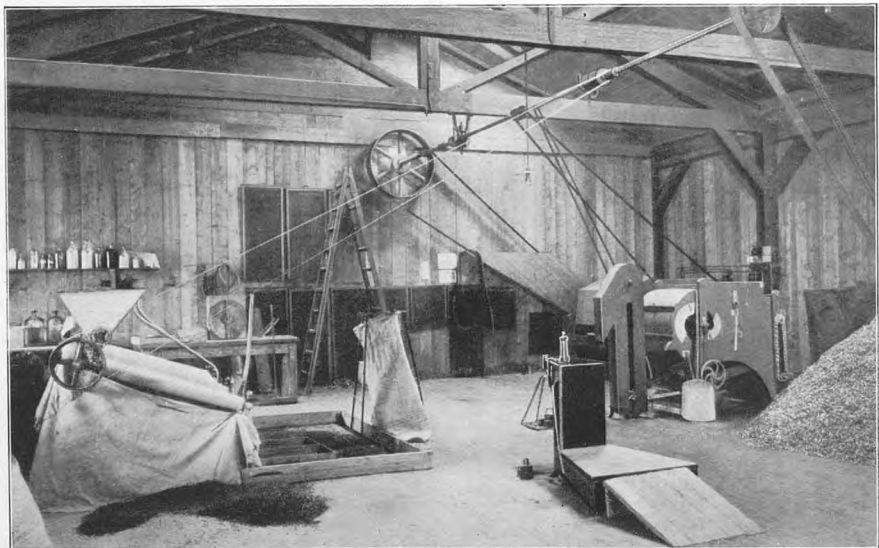
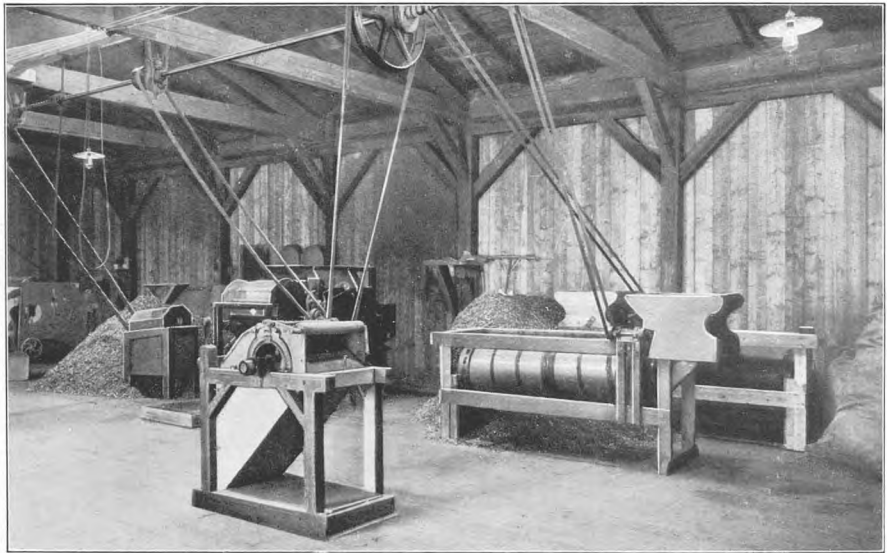
VARMEBORD  
MED SPIREPRØVER

LABORATORIUM OG FRØANALYSE





KONFERENCEVÆRELSE



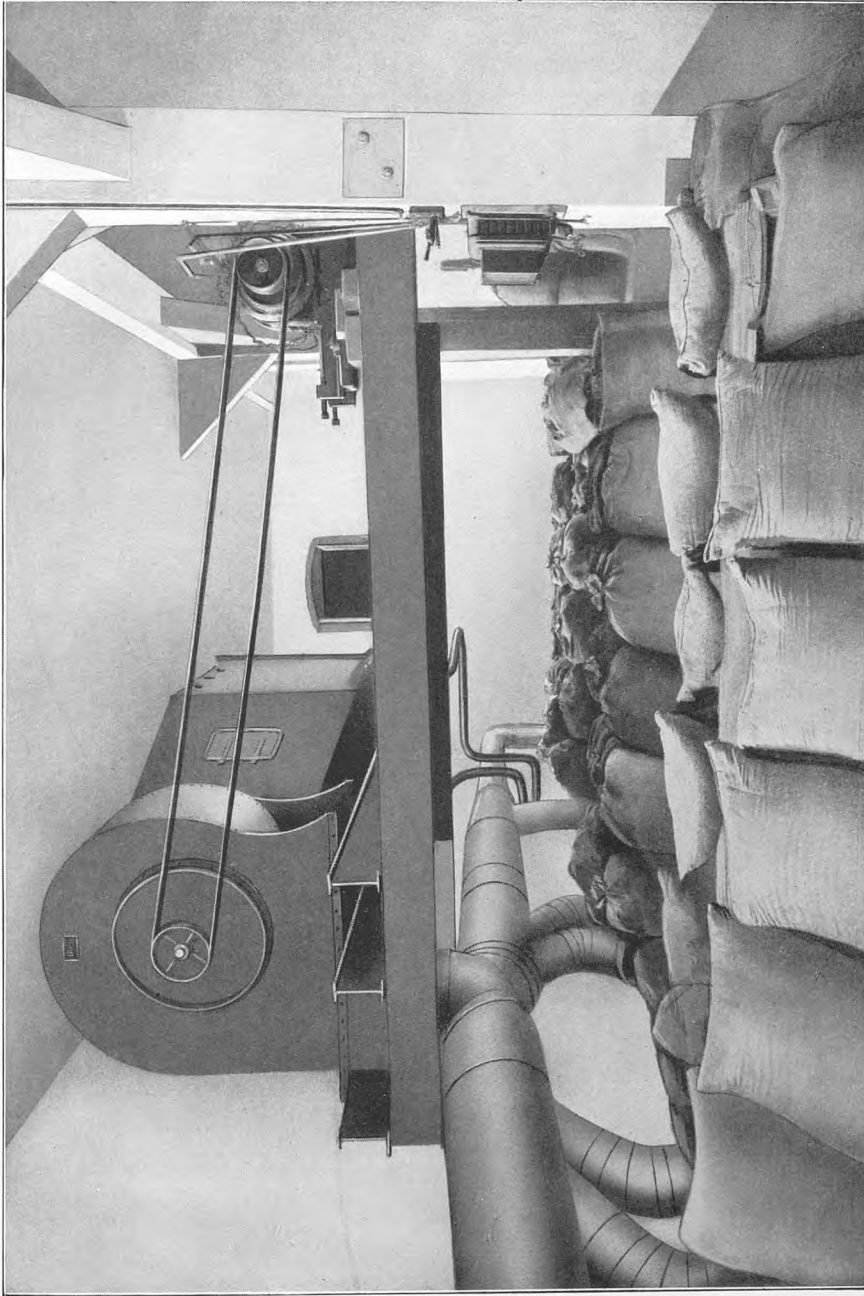
FIRMAETS FØRSTE FRØRENSERI I KØBENHAVN



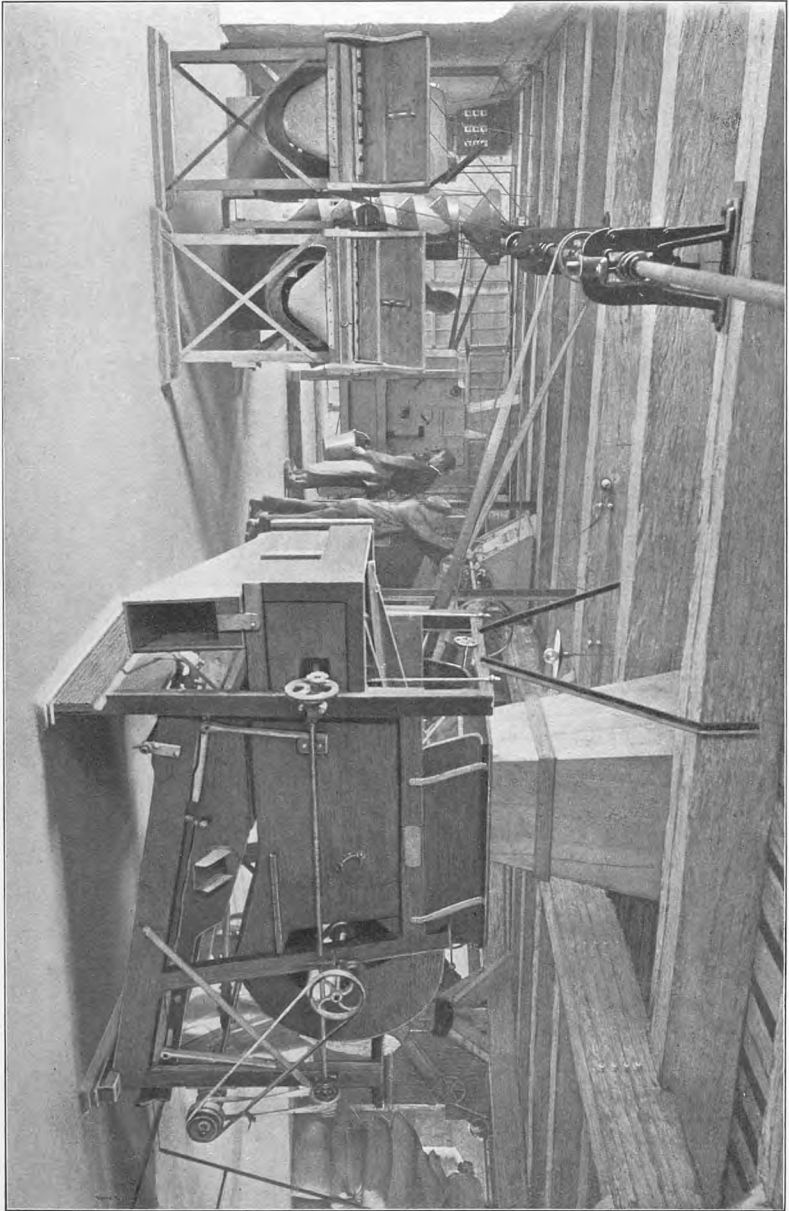
FIRMAETS ÆLDSTE FRØLAGER I KØBENHAVN



LAGERBYGNING WILDERS PLADS

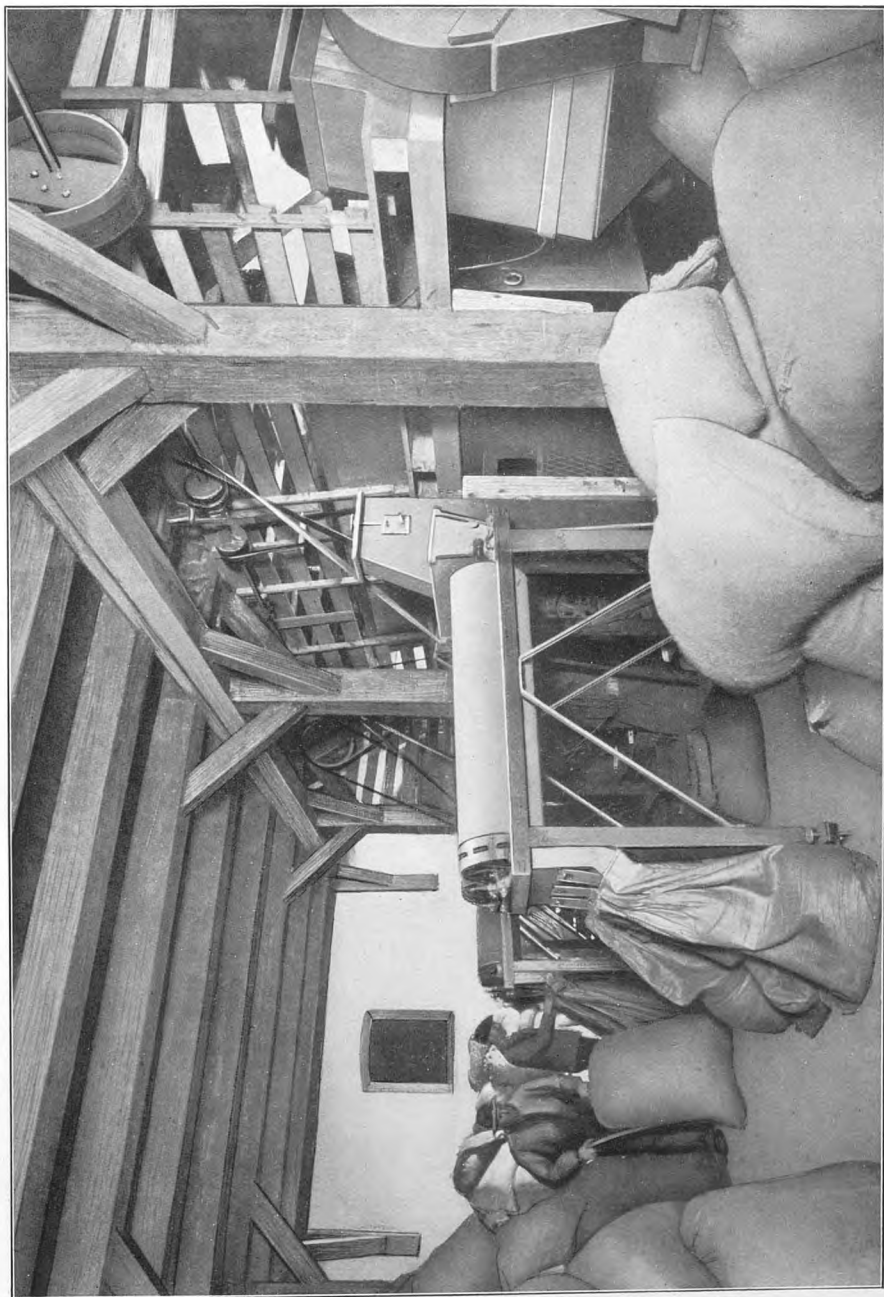


DEL AF TØRRERIET WILDERS PLADS  
FRØET TØRRES I SÆKKENE

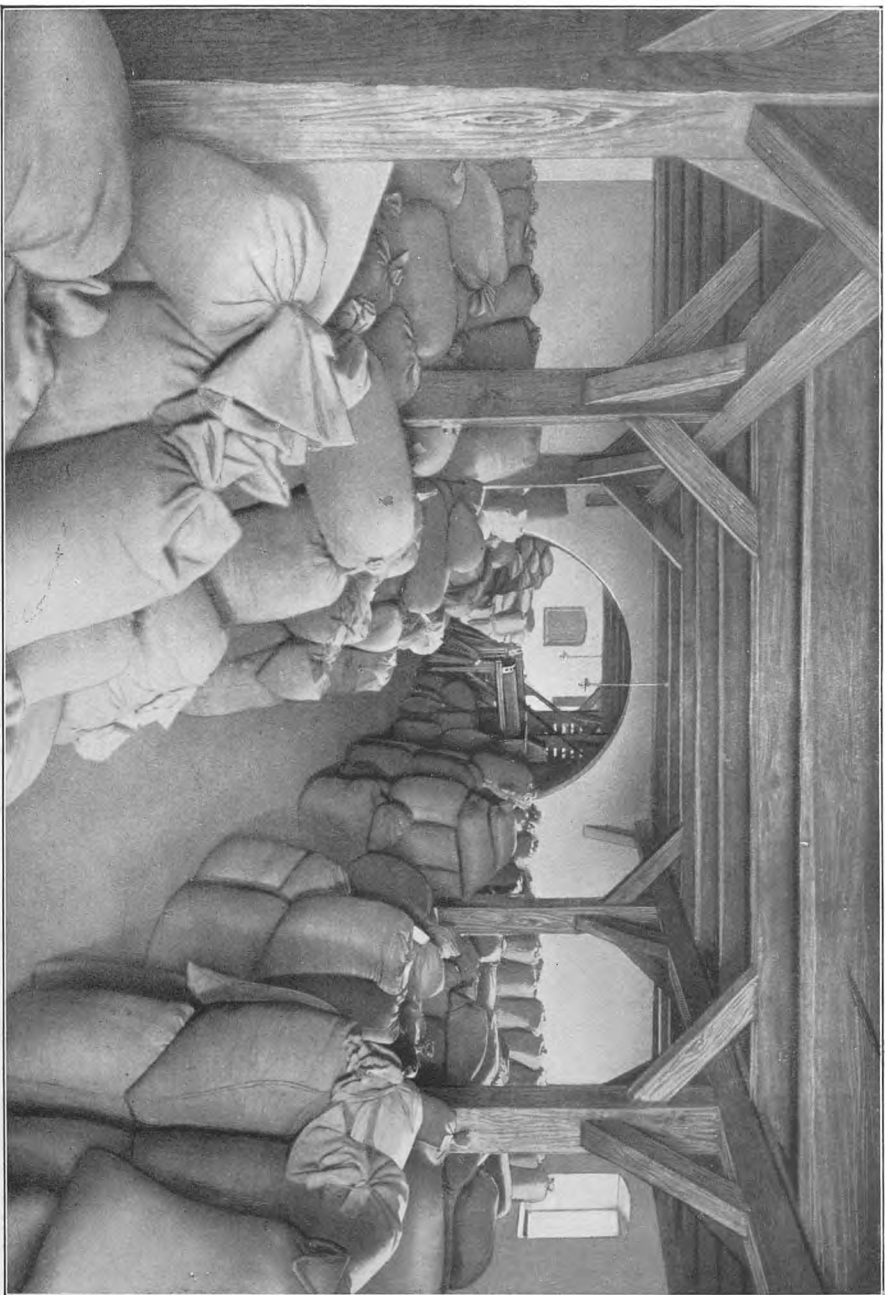


FRØRENSERI, WILDERSPLADS





RENSERIET WILDERSPLADS, AFDELINGEN FOR GULEROBSFRØ



179 - 102. FRØLAGER OG RENSERI WILDERS PLADS. 1871-72



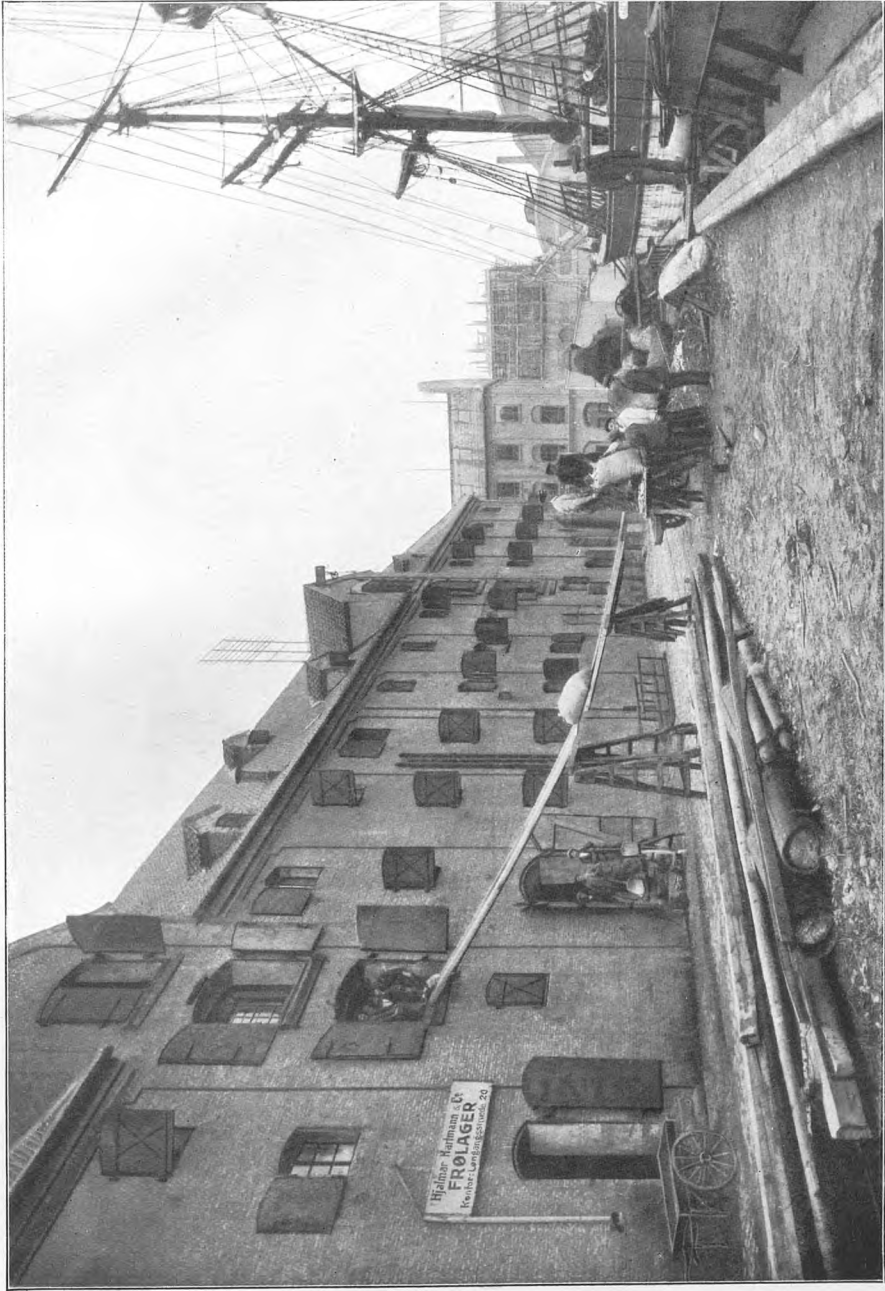
FRØLAGER WILDERS PLADS, CHRISTIANSHAVN



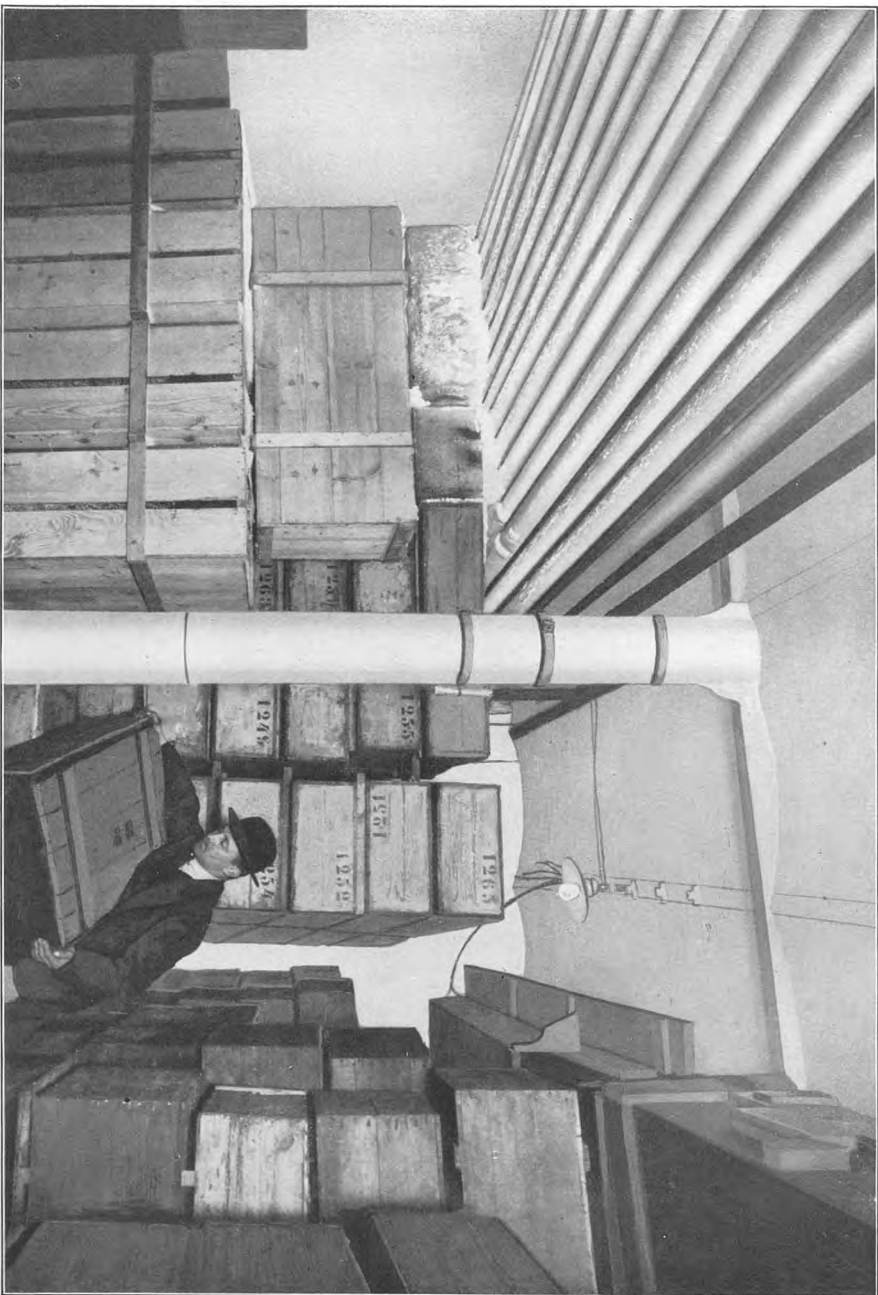
GRÆSFRØLAGER: EN KOMMISSION BEDØMMER KVALITETEN



SÆKKELAGER

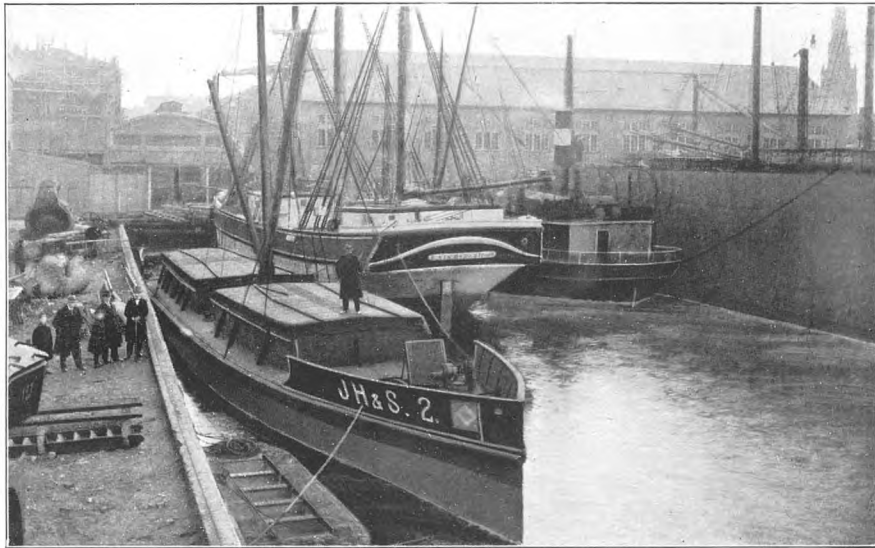


INDLADNING AF EN STØRRE FRØSENDING VED WILDERS PLADS, CHRISTIANSHAVN



KØLERUM FOR LILIEKONVAL, DRIVSPIRER





LÆGTER LASTET MED FRØ, WILDERS PLADS



UNDER BUGSERING TIL TRANSPORTDAMPEREN



BYGNINGEN I NEW YORK, HVOR FIRMAETS AFDELING HAR SIT KONTOR

*Enhver Ret til Gengivelse af Billeder og Tekst  
efter nærværende Skrift forbeholdes i Henhold  
til Bernerkonventionen.*