

Tryk:
Vester Kopi

Tilrettelæggelse:
Hanne Seiding

Købmagergade Postkontor
september 1992



293951616 101 Københavns kommune

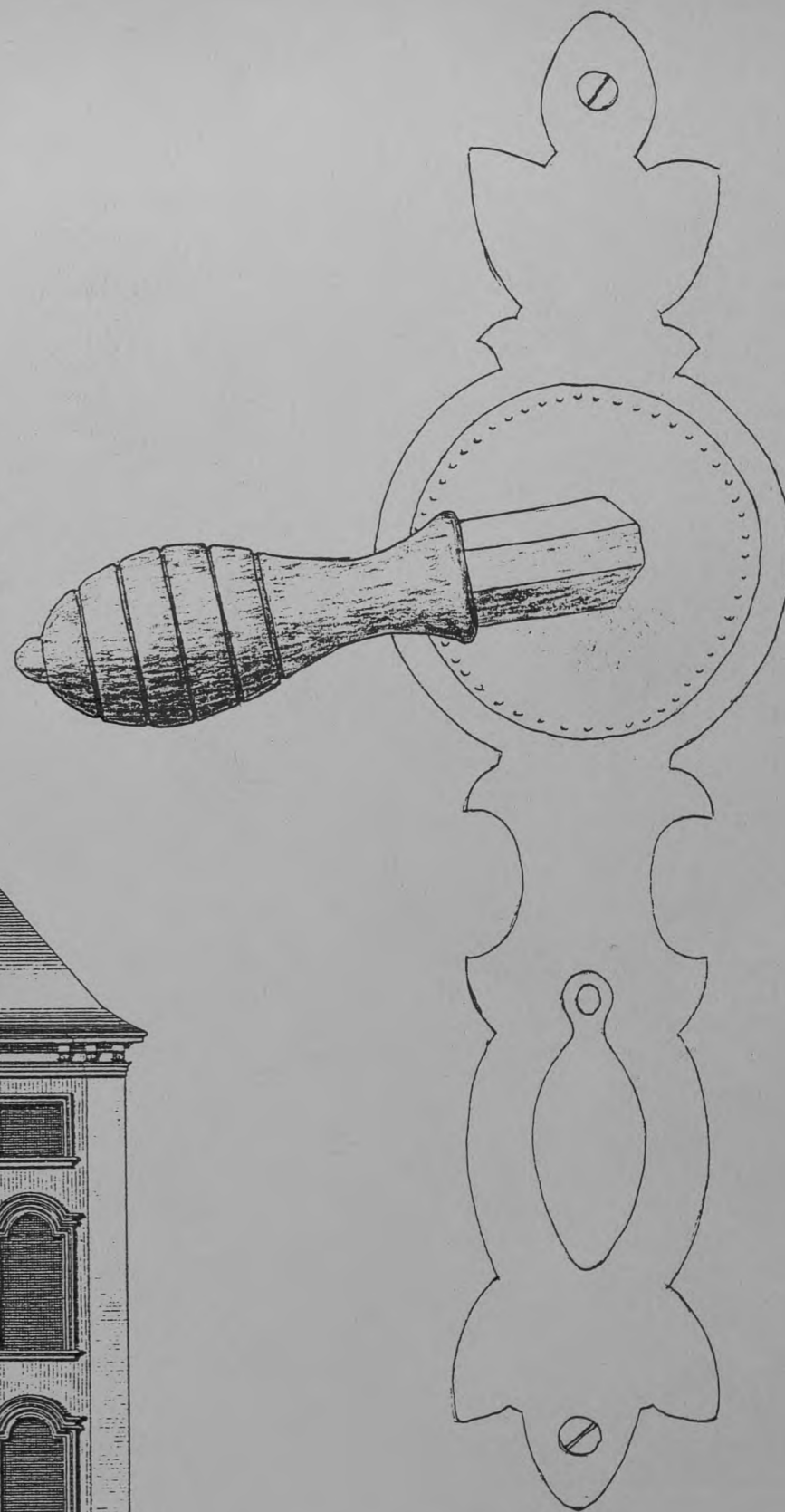
Historiske Billeder fra Postgården



Dørbeslag i den tidligere portnerbolig i kælderen mod Valk.g.



20 alen
eller 1748



Dørbeslag i den nuv. trappe B.

KØBENHAVNS
RÅDHUSBIBLIOTEK

dag.

09. 71637 Postgården

Hi

ex. 2

Indhold

Forord	si. 4
Kronologi	si. 5
Kompleksets tilvækst	si. 6
Postgården 1731	si. 7
Historiske dokumenter	si. 8
Tegninger af bevarede detaljer	si. 10
Postgården 1876	si. 13
Fotografier 1870 - 1945	si. 15

Forord

Efter mange års rundering i alle Postgårdens hjørner er min nysgerrighed vakt efter at forstå, hvordan en labyrint som denne er opstået. Med hjælp fra de ældst tilgængelige plan- og facadetegninger har jeg søgt at løfte sløret for bygningsudseende på to tidspunkter i historien, nemlig år 1731 – to år efter den store ildebrand, hvor bygningen, efter Christian Møinichens genopbygning blev kaldt "Marskalgården", samt år 1876 efter Postvæsenets første større ombygning af gården, efter overtagelsen i 1779.

Postgården – oprindeligt opkaldt efter møntmester Johan Post – er et eksempel på et organisk bygningsværk, der startede som en 7-fags hovedbygning på hjørnet af Valkendorfs-gade (tidligere Hellig Geist Stræde) og Købmagergade, videre til en firlænget gård med tilføjelse af den ene huslænge efter den anden, indtil den nuværende maximale form, fortrinsvis opstået da Postgården var et centralt knudepunkt og skulle give husly til postkontor, hovedtelegraf, ankomst og afgang for rejsende, samt gæstgiveri.

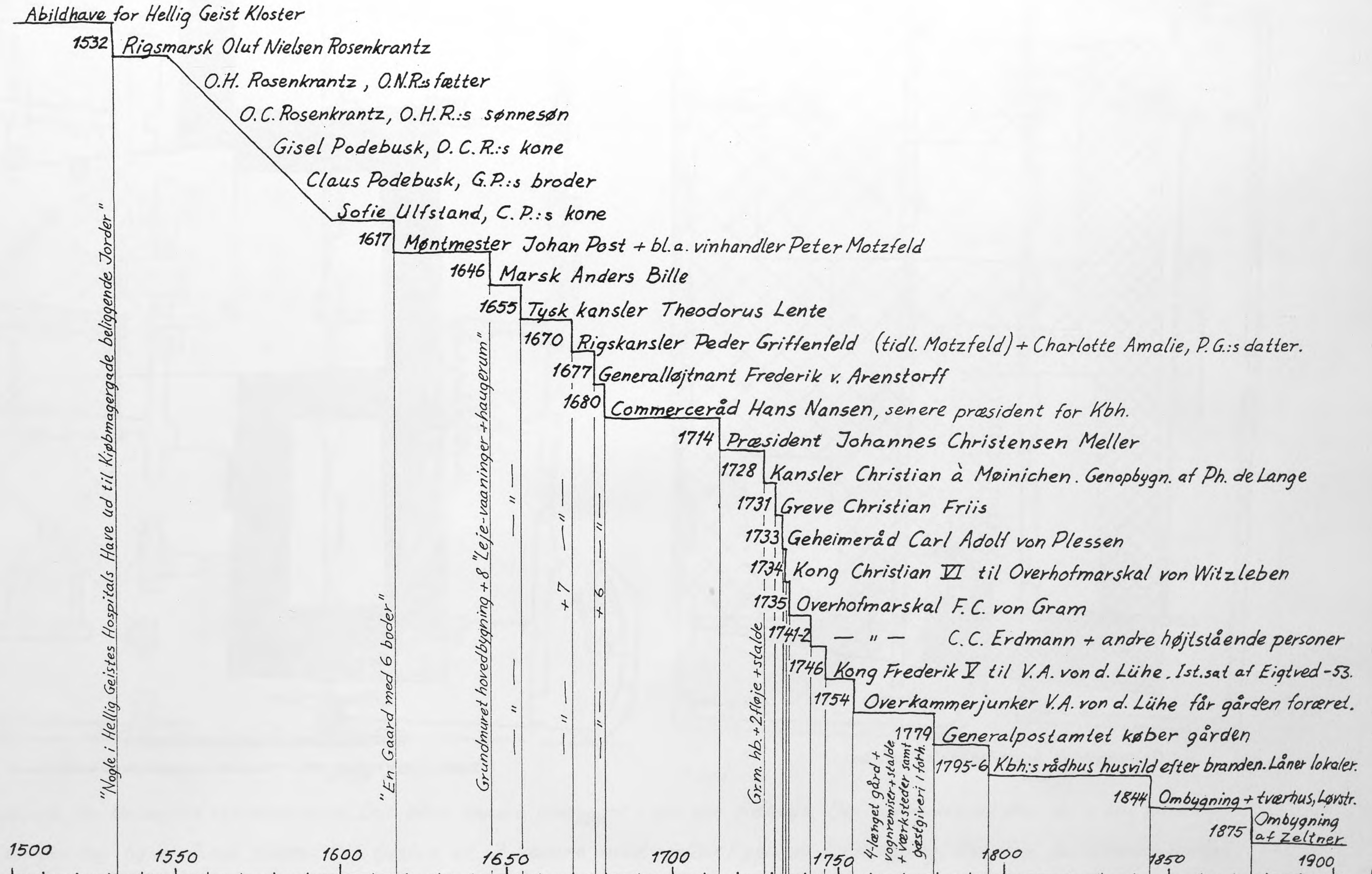
Arkitektonisk forekommer bygningskomplekset som helhed noget rodet, men gode eksempler på vellykket fornyelse (ekspeditionslokalet) såvel som på velbevaret indretning findes dog, først og fremmest "Griffenfelds køkken" (nogle hvælvede rum i kælderen fra møntmester Posts tid), de to kamre på 2. sal samt mindre indretningsdetaljer, som er vist på frihåndstegninger i dette hæfte.

Mere detaljerede oplysninger om forholdene på Postgården i ældre tid findes tilgængelige på Posten Museum, Posten Bibliotek, i Bygningsdirektoratet og flere andre steder.

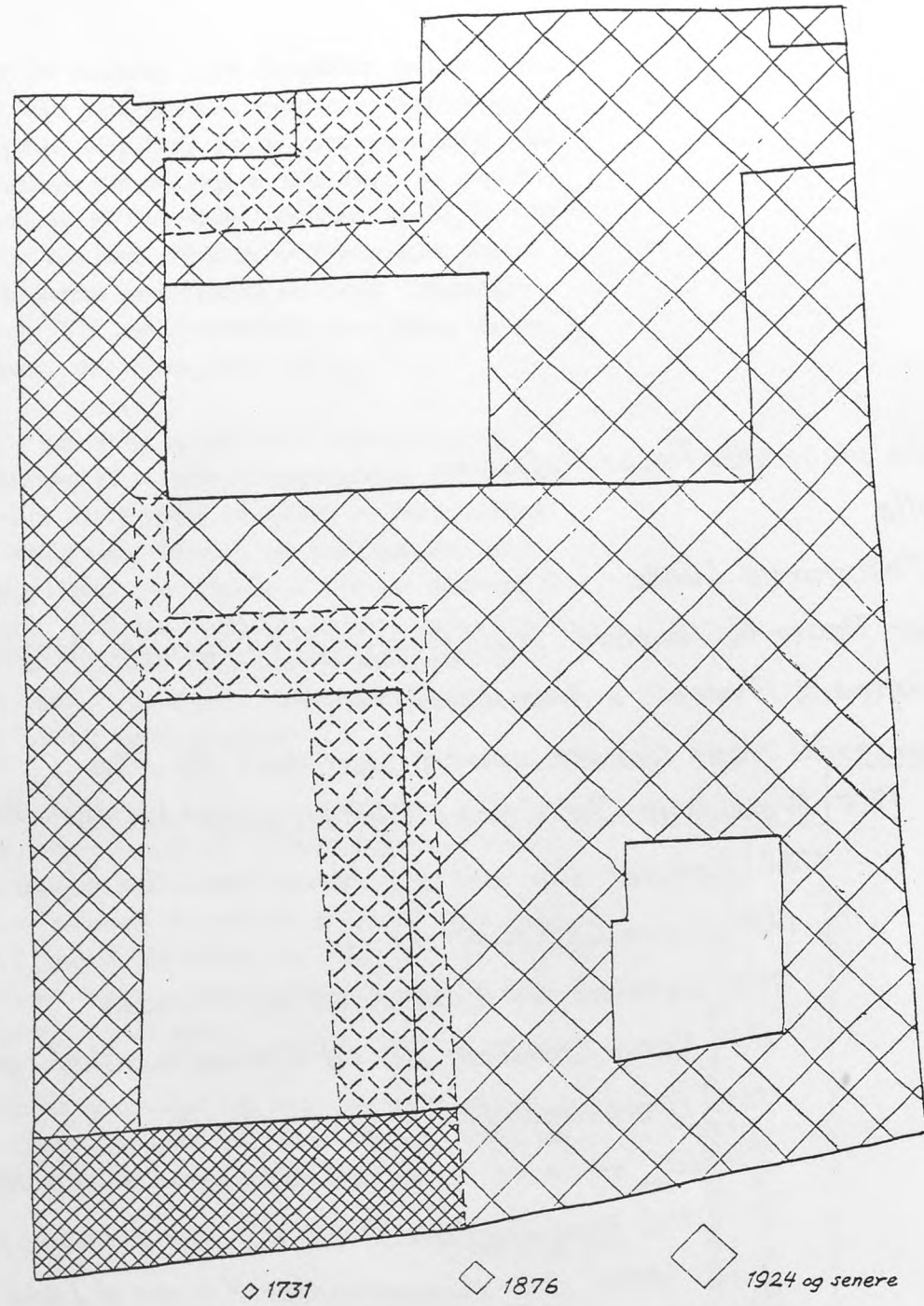
*Postgården
juni 1992,*

Sven Krister Jonsson

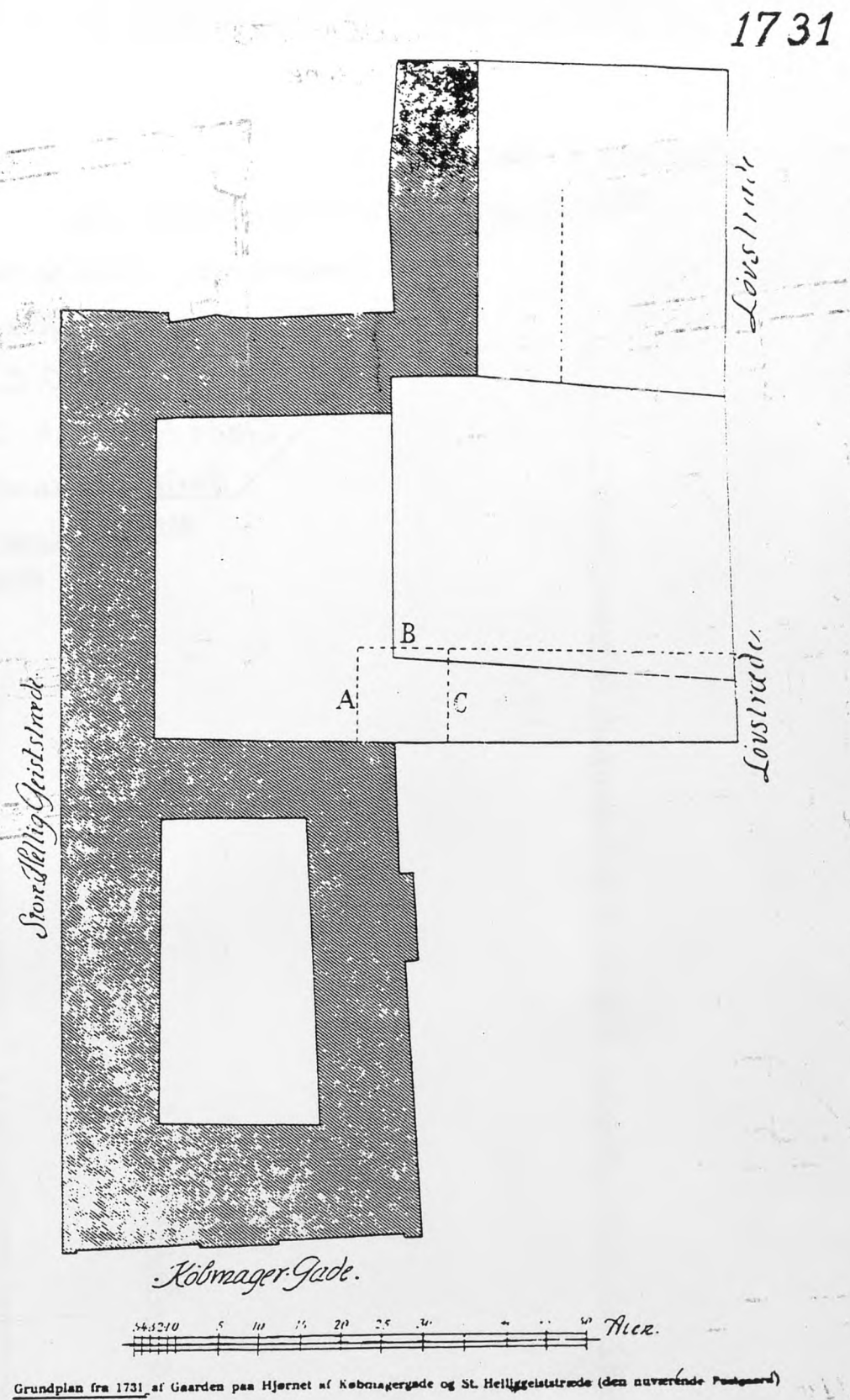
Postgårdens ejer- og brugerskifte år 1377 - 1875



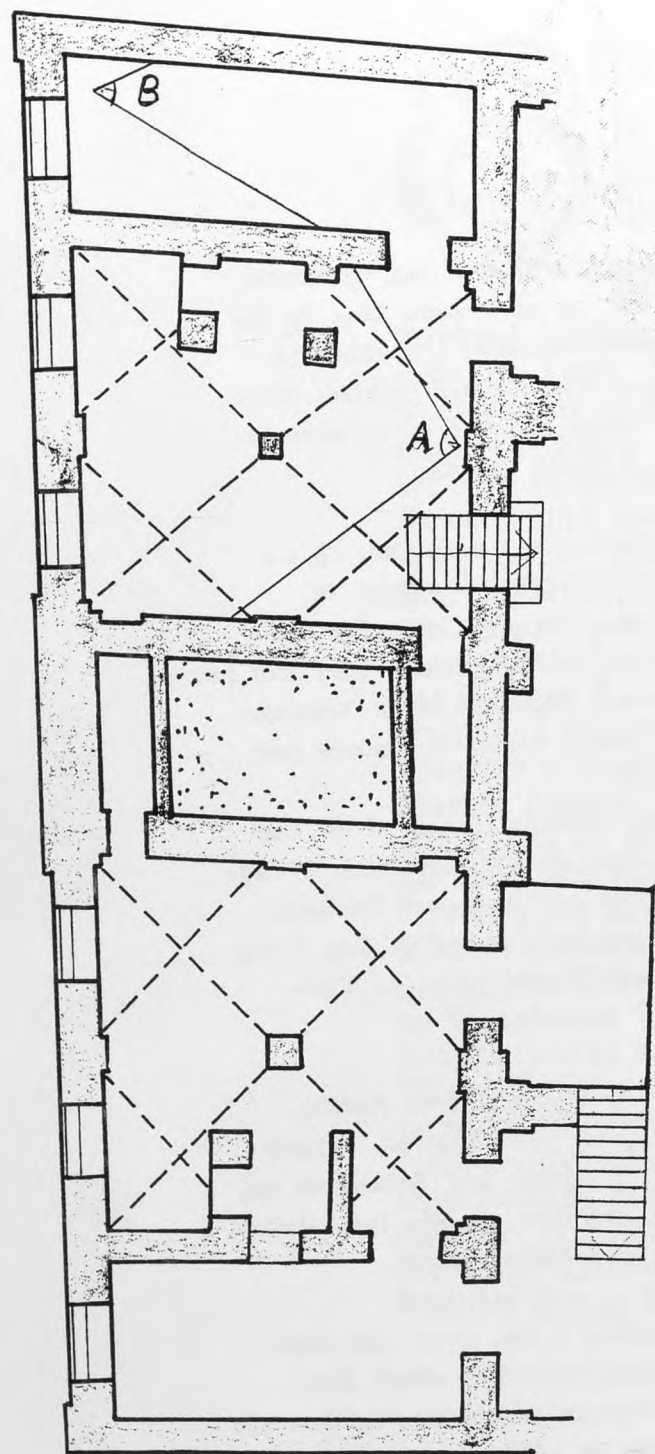
Kompleksets tilvækst



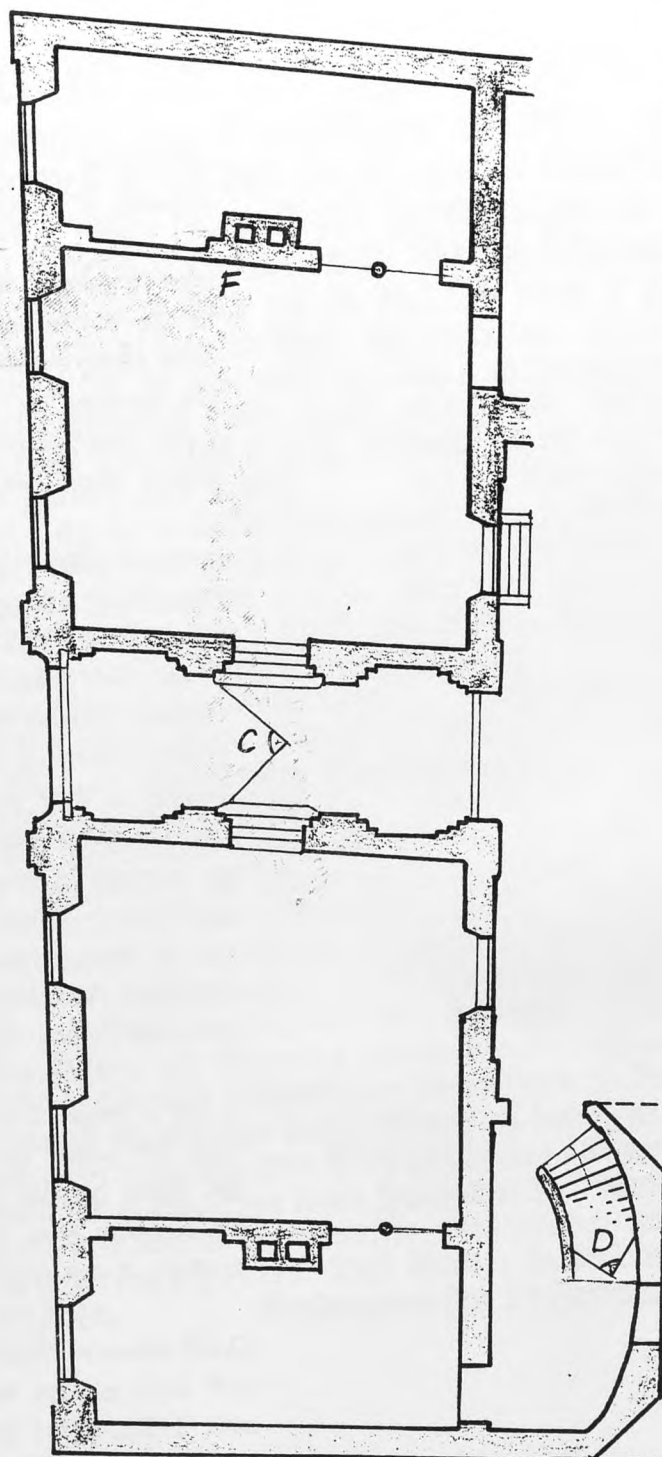
De nuværende bygningsdeles alder.



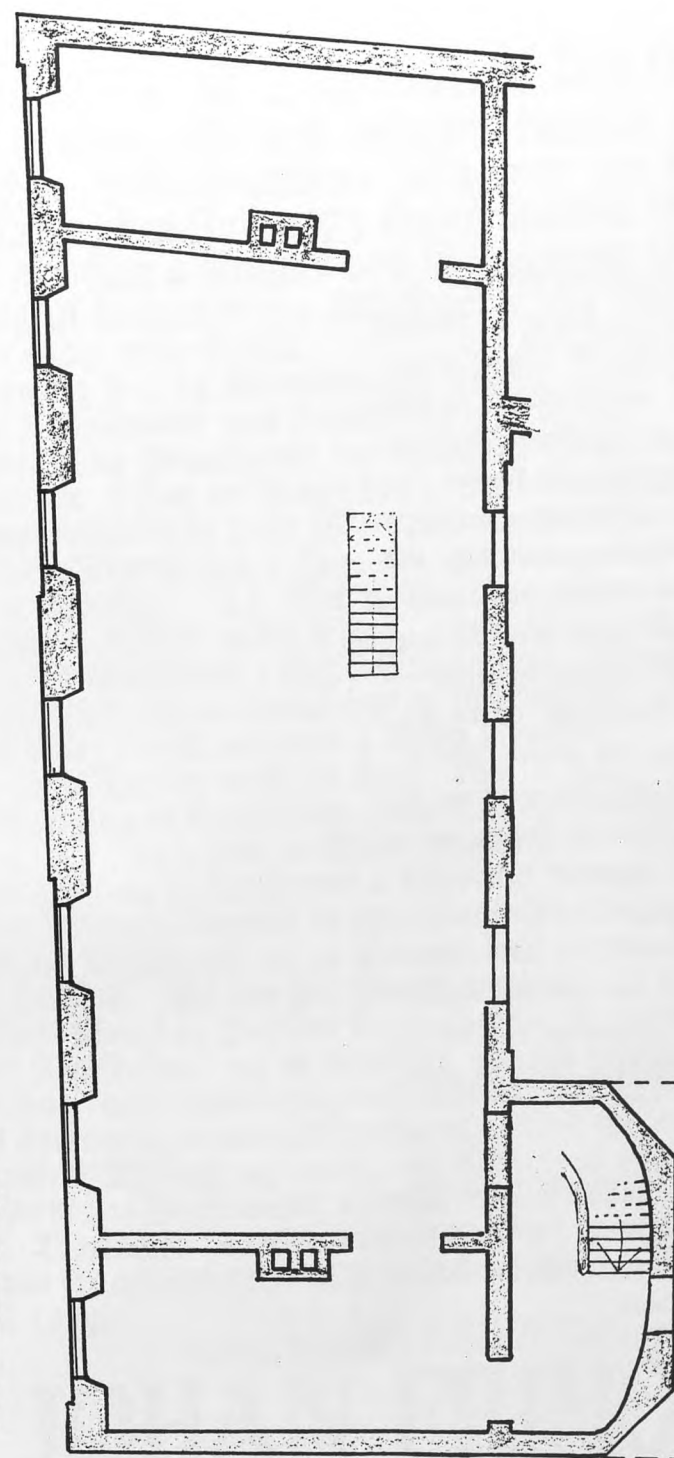
PLAN OVER HOVEDBYGNINGEN 1731
 Bogstavshenviisning til frihåndstegningerne



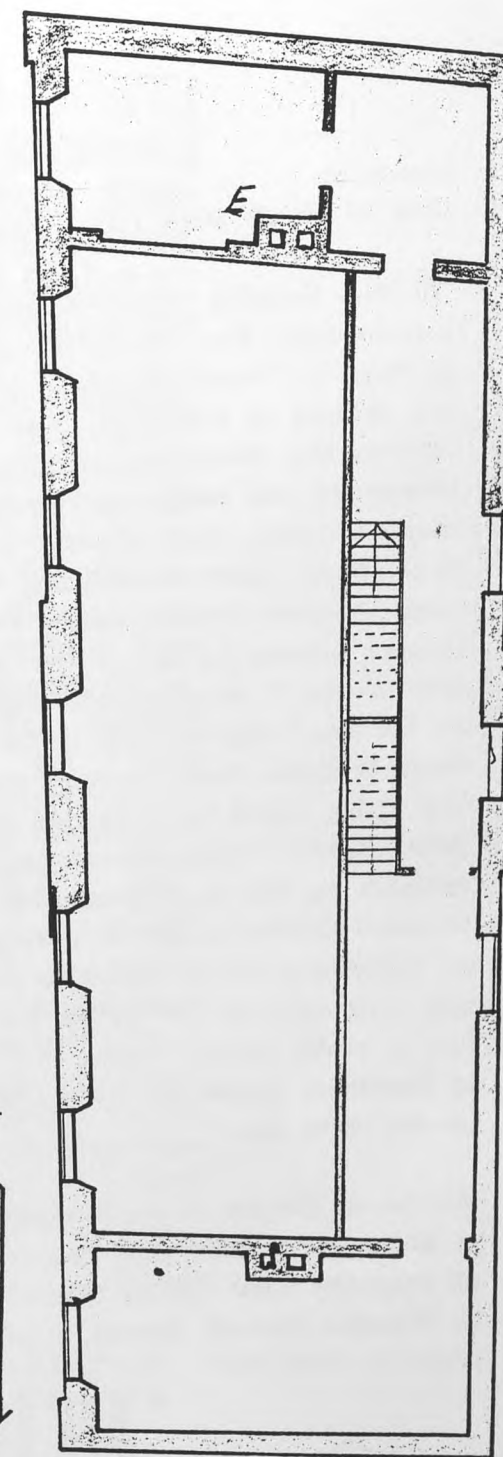
Kælder



Stue



1. sal



2. sal

Trappetårnet er forsøgsvis rekonstrueret. Det blev senere indbygget i det ene sidehus. Det bemærkes at den store sal på 1. sal er to etager høj og at 2. sal således kun bestod af 3 kamre med mellemliggende forstuegang. Jæmfør taxationsdokument.

Udskrift af

Skøde af den 18. Marts 1734.

"Til Hans Kongelige Majestæden, Stormægtigste Monarch og Enevolds Herre, Kong Christian den sjette, Konge til Danmark og Norge, de Venders og Gothers, Hertug udi Slesvig, Holsten, Stormarn og Dytmerschen, Greve udi Oldenborg og Delmenhorst. Min allernaadigste Arve Konge og Herre haver jeg Underskrevne Carl Adolph von Plessen, Herre til Førslev, Harrested, Castrup, Saltøe, Gunderslevholm, Dronninglund, Dronninggaard, Ridder af Elephanten, Høystbemeldte Hans Kongelige Mayestæts Geheime Raad og Ober-Kammerherre soldt og afhændet, Ligesom jeg og ved dette mit aabne Brev fra mig og mine Arvinger(?) allerunderdanigst følger, skiøder og afhænder Een mig forhen tilhørende og paa Kiøbmager Gaden her i Staden beliggende Gaard, vendendes mod den søndre Side til Store Hellig Geistes Stræde og mod norden Side næst op til Baltzar Povelsen Schiøtts nye opbygte Huus og Boelig, og strekkende sig med de af forrige Ober Secreterer Christian Møinichen tilkiøbte og Gaarden underlagte nye Grunde deels udi Hellig Geist Stræde, hvor en af Staldene nu findes opbyggt, deels ogsaa udi Løv-Strædet, hvor den nye Udkørsels Rom er vorden indrettet, imellem Mes^{sr} Prenernes paa den ene og Brændevins Brænder afg. Povel Christensen Nøragers enke paa den anden side, "_____".

"Gaarden og Grunden tilhørende Spring- og Brønd Vand, tillige med tvende Portioner fersk Pompe Vand og Leylighed til en udi Forgaarden muret Cisterne" "samt endeligen det Gaarden og Bygningen tilhørende Inventar og Meubler "_____"" sælges for 27000 Rdl."

Udskrift af

Taxation af Marchalgaarden den 13. April 1771.

Hovedbygningen til gaden bestaar af 7 store fag, Grundmuur til alle 4 sider, 2 Etagien høy, og en Mezanie Etage og Kielder under bygningen. Bemeldte Kielder er i 7 afdeelingen alle gevelfitet, og Gulvene med Muursten paa Høykandt belagt. I den eene afdeeling er en Aaben Skorsteen og en indmuuret Kaaber Kiedel paa ungefehr 1 Tøndes Størrelse.

(stuen) 1. Etage: Det eene fag i Mitten er til Port, og paa høyre siide er opgang til en Stue, 2 fag, Brøstpanel og Voksdugsbetreck, 8 faste Skabe i Væggen, Loftet gibset, en Camin med Bremersandsteen om, en Vindovn med Røer som gaar i Caminen. Herrest en Stue, 1 fag, Brøstpanel, malet Voksdugsbetreck, Loftet og kakelovns Pladsen gibset, en Vindovn med Tromle og Røer paa iern foed.

Paa den anden siide af Porten liigeledes opgang af en Trappe, hvorved en Stue, 2 fag, Panel og Voksdugsbetreck, i Væggene 8 faste Skabe, Loftet gibset, en Camin med Sandsteen om, en Vindovn med Tromle og Røer. Herved en Stue, 1 fag, Brøstpanel, Voksdugsbestreck malet, Loftet gibset, en Vindovn med Tromle og Røer paa iern foed.

(1.sal) 2 Etage: Een Sahl, 1 fag, Foedpanel, grøn Papiirbetreck paa Læred ansat, Loftet gibset med Quadratur, Væggene glat gibset og med Brøstpanel, 2 caminer med Bremersteen om, for den eene staar 1 Vindovn med Røer paa iern foed. Herrest en Sahl, 1 fag, Brøstpanel og med Matter beklæd.

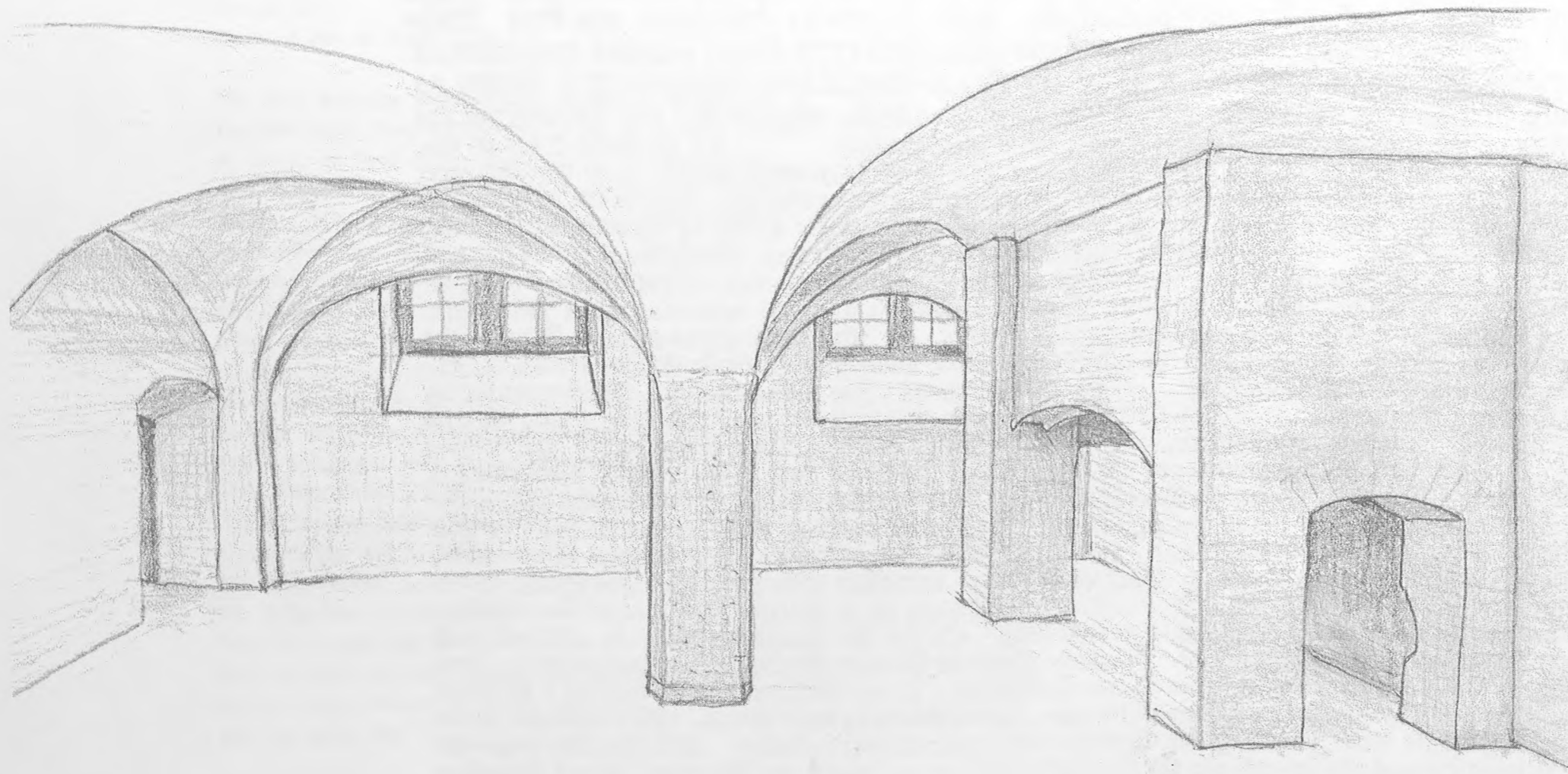
(2.sal) Mezanie Etagen: Et Kammer, 1 fag, gibset Loft. Herrest indtil gaarden en Forstuegang, hvorved et afdeelt Kammer, 1 fag, Loftet gibset, en Vindovn med Tromle og Røer paa iern foed. Herved en Forstuegang og ved siiden af et afdeelt Kammer. Loftet herover er udi et, med hollands Tagverk og liggende Stoele.

Sives hermed for alle og enhver tilkiende, at Mandagen den 6 Martii
 forstkommende, om Formiddagen imellem 9 og 11 Slet, skal ved offentlig Auction **JONSE**
 Gang opbydes og til den Høystbydende bortfælges, Post-Gaarden, beliggende paa store Riob-
 magergade, som i følge Syns Forretningen af Dato 2den Julii 1773 findes saaledes conditioneret
 1.) Hoved Bygningen til Gaden bestaaer af 7 Fag 4 Etager høy Grundmuur til Gaden og
 Gaarden med heel Tag og en Alletan over 5 Fag af huggen steen, tilligemed i alle Værelserne ere
 Vindues Karmene samt Posterne af huggen steen, Grundmuuret Kielder under heele Huuset. 2.) Et Side-Huus 20 Fag
 2 Etager høyt, Grundmuur for og bag med heel Tag, en Loft's Luge over 3 Fag og Grundmuuret Gauvl, samt Grundmuuret
 Kielder under 10 Fag, i dette Huus en Heste Stald, paa 5 Fag, derudi 7 Spieltauer med Krybber og 4 Jern hekker, 2 Vogn-Re-
 misser paa 3 Fag. 3.) Et Tverhuus 7 Fag, 2 Etager høyt med heelt Tag Grundmuur for og bag og Grundmuuret Gauvl,
 derunder en Grundmuuret Kielder paa 2 Fag. 4.) Et Side-Huus paa 8 Fag en Etage høy, Grundmuur for og bag med
 Grundmuuret Gauvl, heel Tag og en Loft's Luge paa et Fag, første Etage indrettet til Heste Stald med 14 Spieltauer. 5.) Et
 Bag-Huus 7 Fag 3 Etager høyt med heelt Tag, i underste Etage en Vogn-Remisse paa 2 Fag, en igiennemgaende Port paa 2
 Fag en Forstue paa et Fag, og Kiøkken paa 2 Fag, oven over indrettet til Værelser. 6.) Nok et Baghuus 9 Fag 2 Etager høyt
 med Grundmuur for og bag heel Tag og en Dvift over et Fag, Grundmuuret Kielder under 6 Fag, første Etage indrettet til Ju-
 mands Værksted paa 2 Fag og et Smede Værksted paa 4 Fag. 7.) Et Sidehuus 5 Fag 2 Etager høy, Grundmuur for og
 bag med heel Tag, derunder Grundmuuret Kielder. 8.) Et Tverhuus 8 Fag en Etage høy og en Dvift over 3 Fag, Grund-
 muuret til Gaarden og til den anden Side Muur og Bindingsværk, heel Tag, derudi indrettet 4 Vogn Remisser. 9.) I Bag
 Gaarden et Baghuus 12 Fag, en Etage høy, Grundmuur for og bag, heel Tag og en Loft's Luge over 2 Fag, Grundmuuret
 Gauvl, i samme Huus Staldrum til 12 Heste. 10.) Et Sidehuus 10 Fag en Etage høy, halv Tag Grundmuur udtill Kirke-
 gaarden og det øvrige Muur og Bindingsværk, indrettet til Heste Stald, 11.) Nok en Stald Bygning paa 10 Fag, en Eta-
 gie høy, som støder imod Baghuuset, af Muur og Bindingsværk, halv Tag, og en Dvift over 4 Fag, en Muuret Skarn Kiste,
 derover 3 Fag Muur og Bindingsværk med 3 Locumer heel Tag, Gaarden broelagt, dernæst en liden Høns Gaard og Hauge-Plads,
 Mellem Gaarden er broelagt derudi er 2 Locumer af Muur og Bindingsværk Teglhængt, og en Portion ferst Pompe Vand med be-
 horig Jern Pompe Redskab, nok en Opstander fra en Somp med Jern Redskab. En stor For Gaard broelagt, er indhegnet med
 en Brandmuur Teglhængt og et Teglhængt Skuur over Trapper. I samme Gaard en Portion Springvand, Rammen med 3 Jern
 baand belagt og en Messing Hane, ved Gaarden findes fornøden Brand Redskaber, og er bemeldte Gaard forsikret i Stadens
 Brand Cassé for 26500 Rdlr. Overalt i Værelserne er 27 Jern Kaffelobne, deels dobbelte og deels enkelte, med hvis videre Muur
 og nagelfast forefindes og samme Gaard med Rette tilhører og som Syns Forretningen nærmere forklarer. Med Gaarden følger det
 samme allernaadigstforundte Privilegium paa Giestgiverie paa alle fremmede Rejsende og andre, og Gaardens Grund saavelsom
 Giestgiveren, at være befriet for at betale og svare Indqvatering, samt derudi af Giestgiveren at maae holdes aaben Viin Kielder
 og svares af Forhuuset, samt den deel af Sidehuuset, med viidere, som Tracteuren Sr. Holm haver til Leye, aarligen 500 Rdlr.
 De øvrige Bilkaar faaes til Eftersyn i General Post Amtet, saavelsom paa Auctionsstedet. Thi ville de Lysthavende behage sig til
 bemeldte Tid og Sted at indfinde. Kiebenhavn den 27 Februarii 1775.

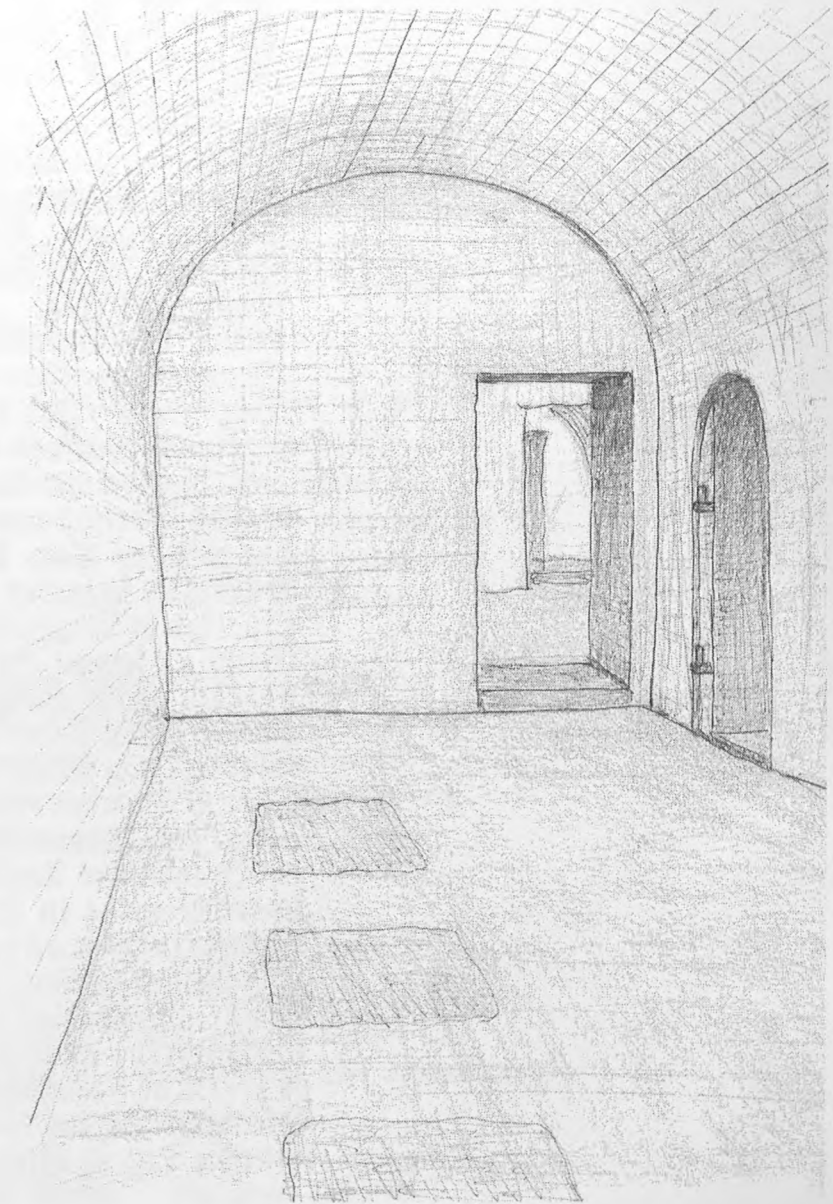
Kongl. Majest's. bestalter Auctions-Directør.

JOHAN FRIMODT

Tegninger af bevarede detaljer



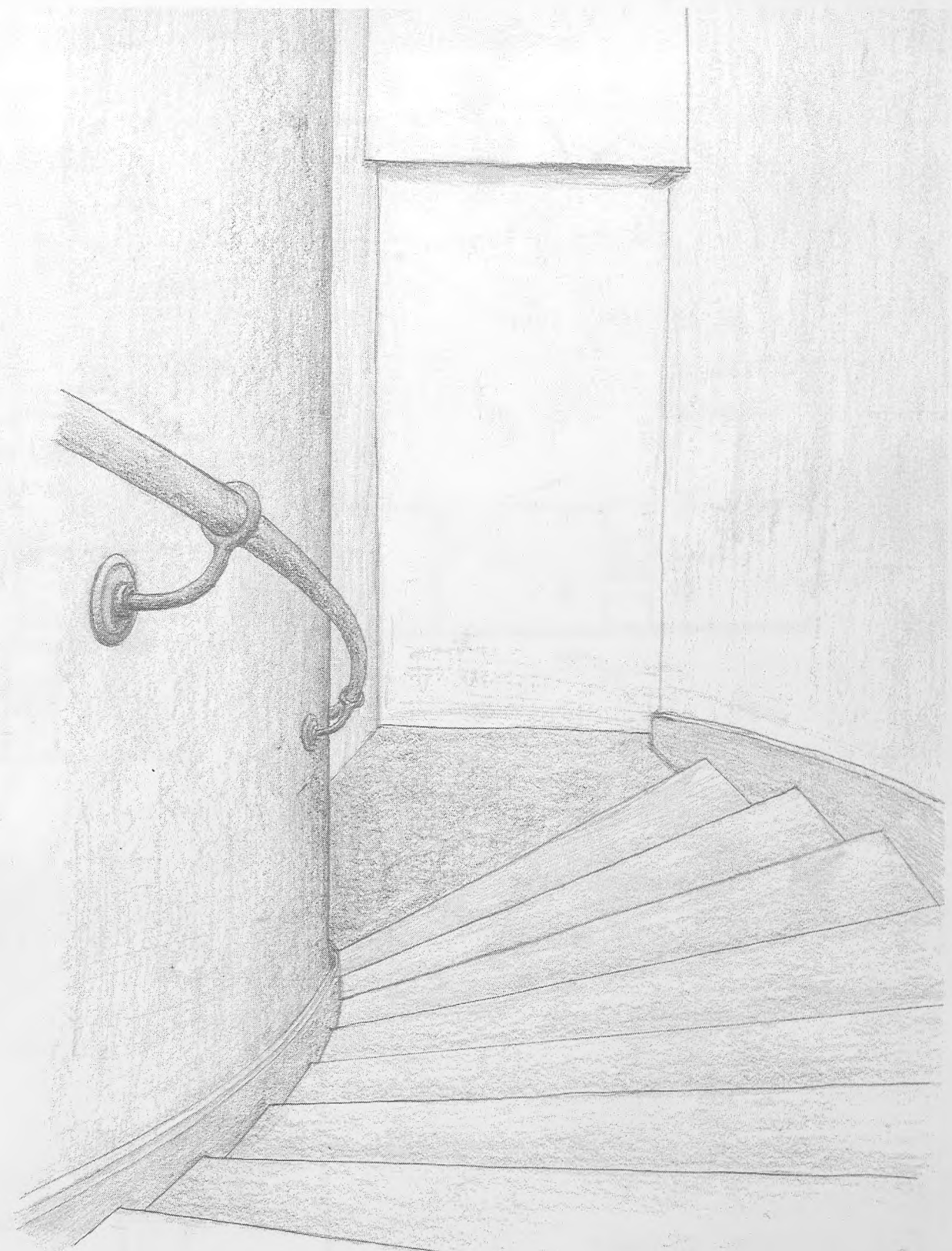
A.
"Griffenfelds køkken"
i kælderen under
hovedbygningen.



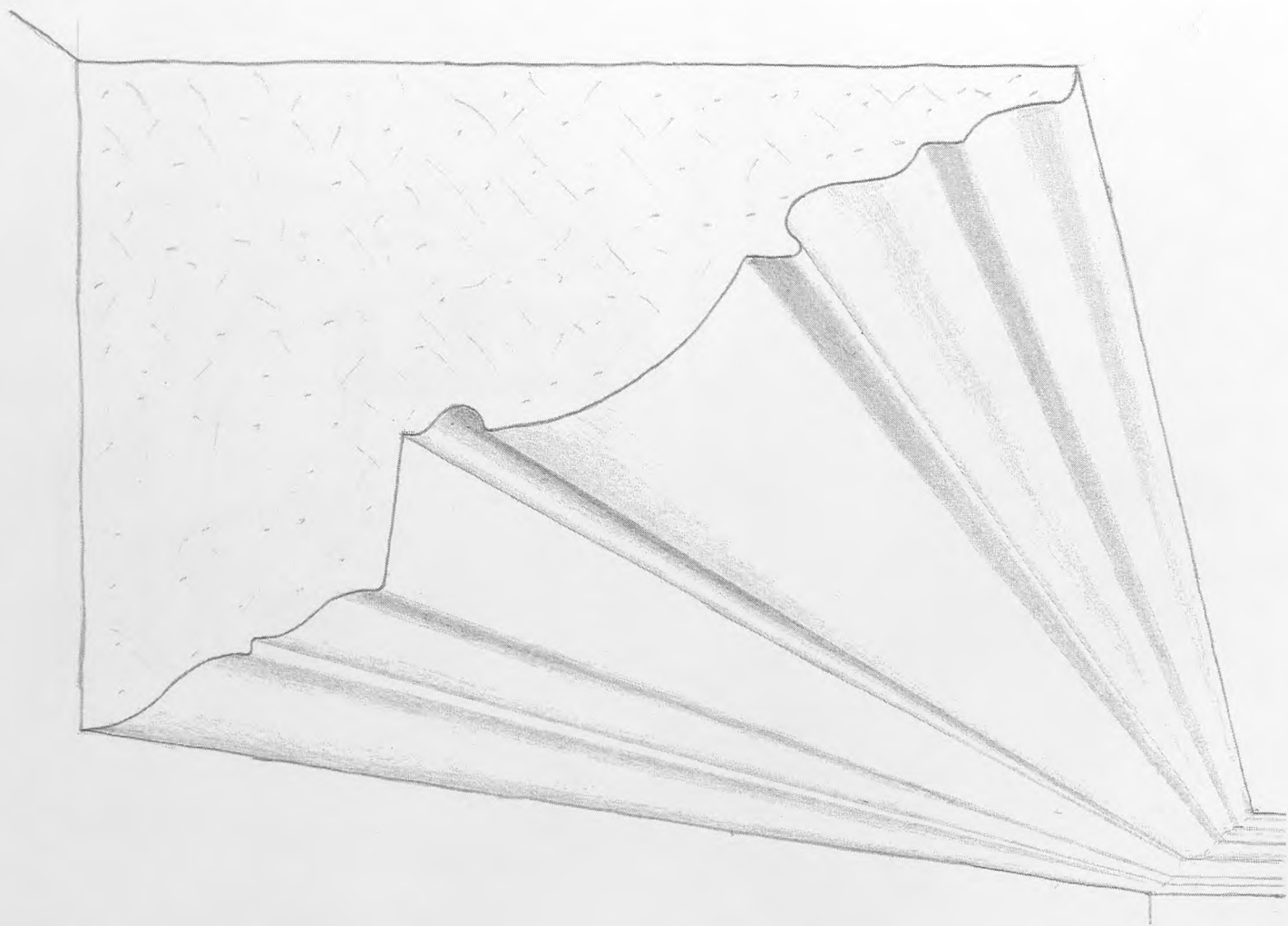
B.
"Opvaskerummet" ved
Griffenfelds køkken.



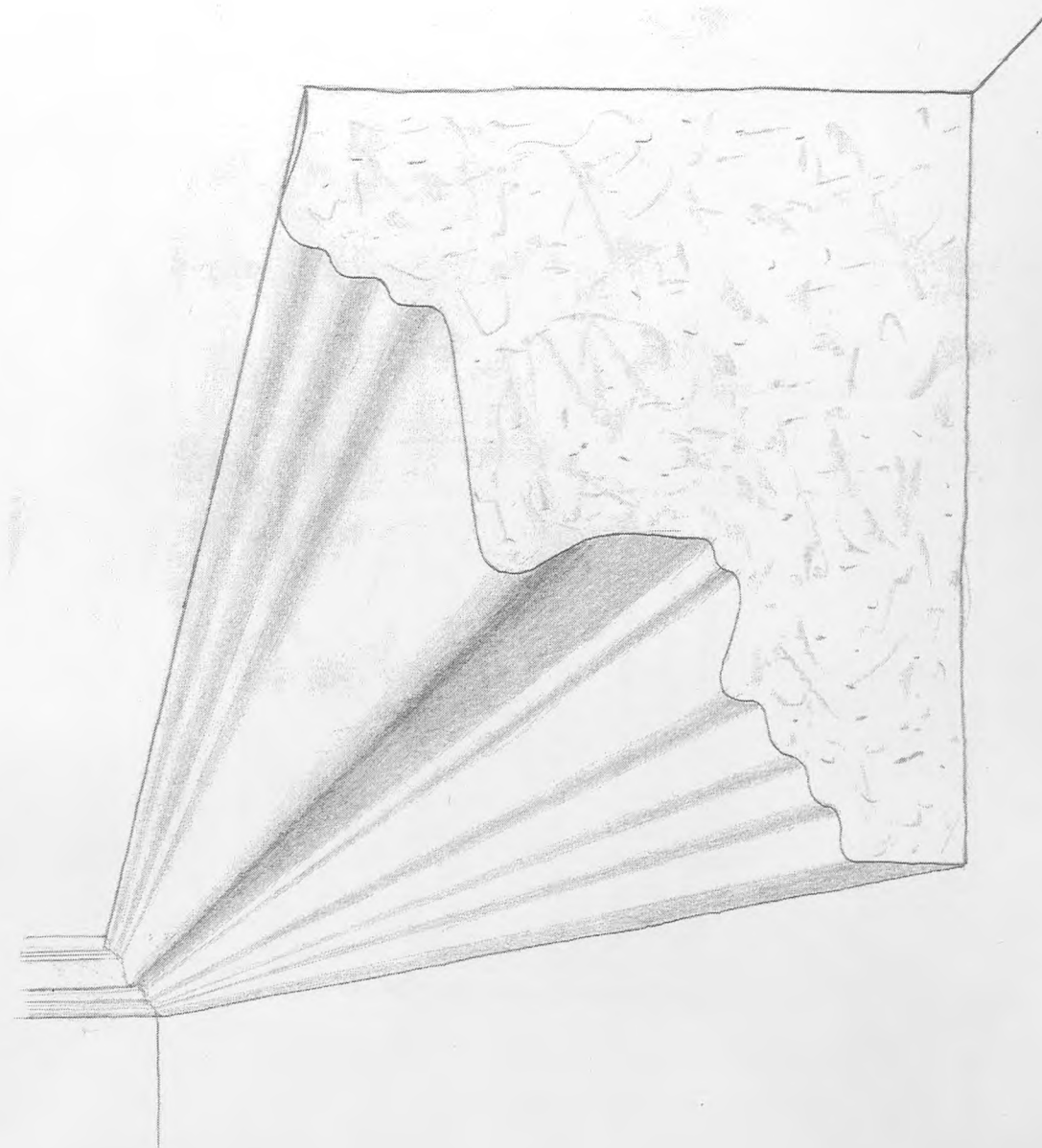
C.
Indgangsportal i
hovedbygningen.



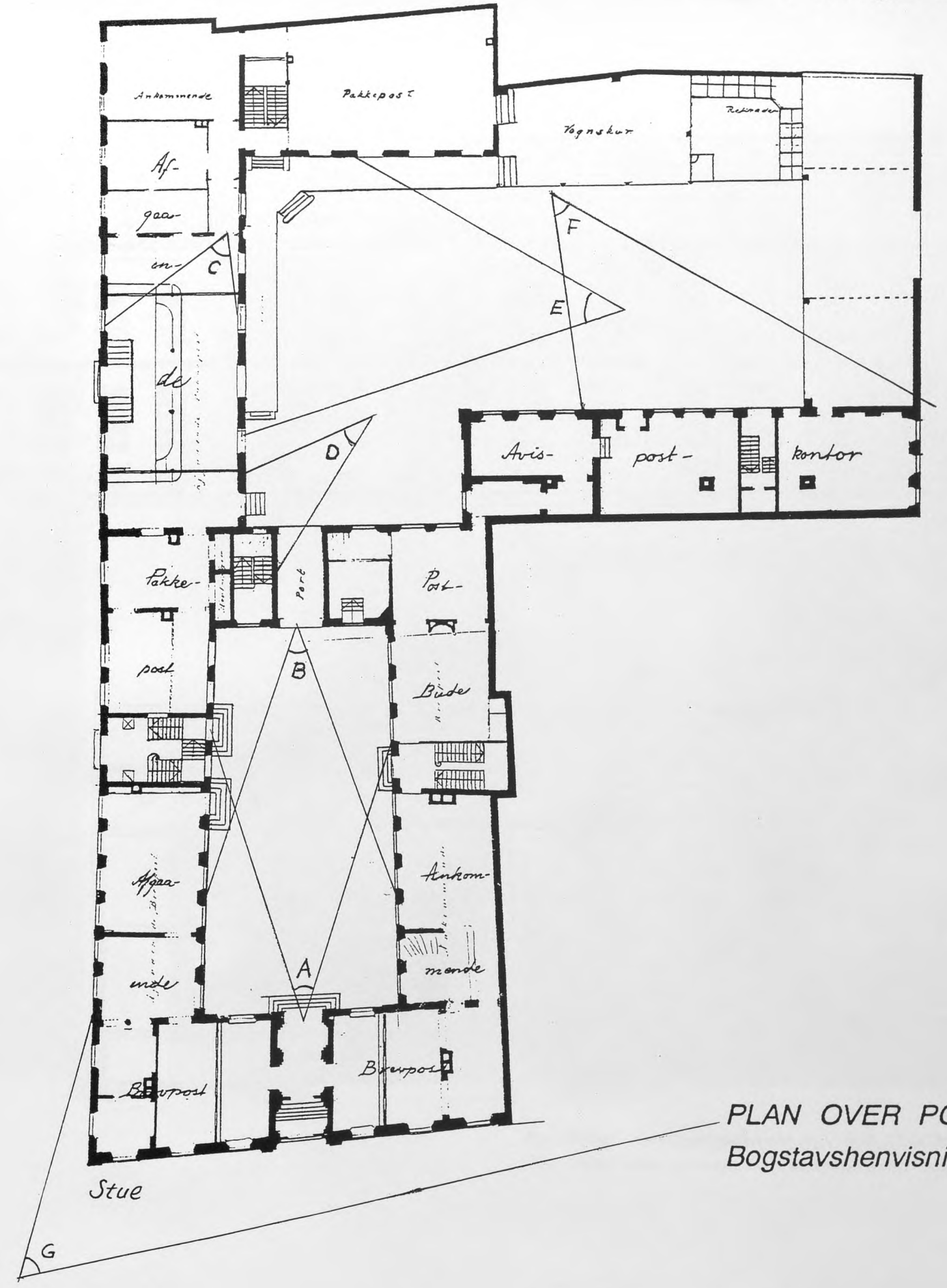
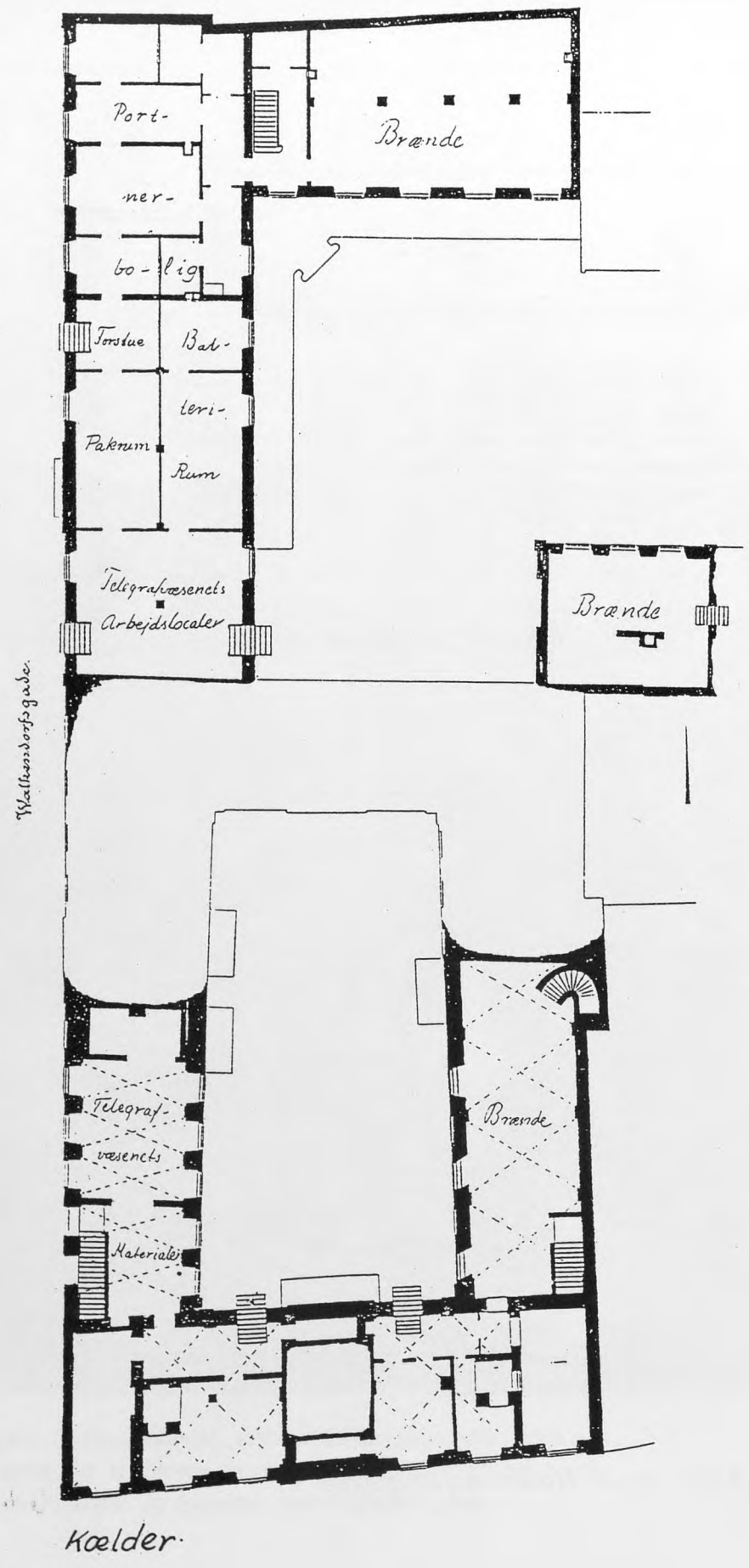
D.
Trappen til 1. sal.
Oprindelig del af tårn.



F.
*Snit gennem stukatur
i stuen t.v. for porten,
nu Salgsafdelingens
lokaler*



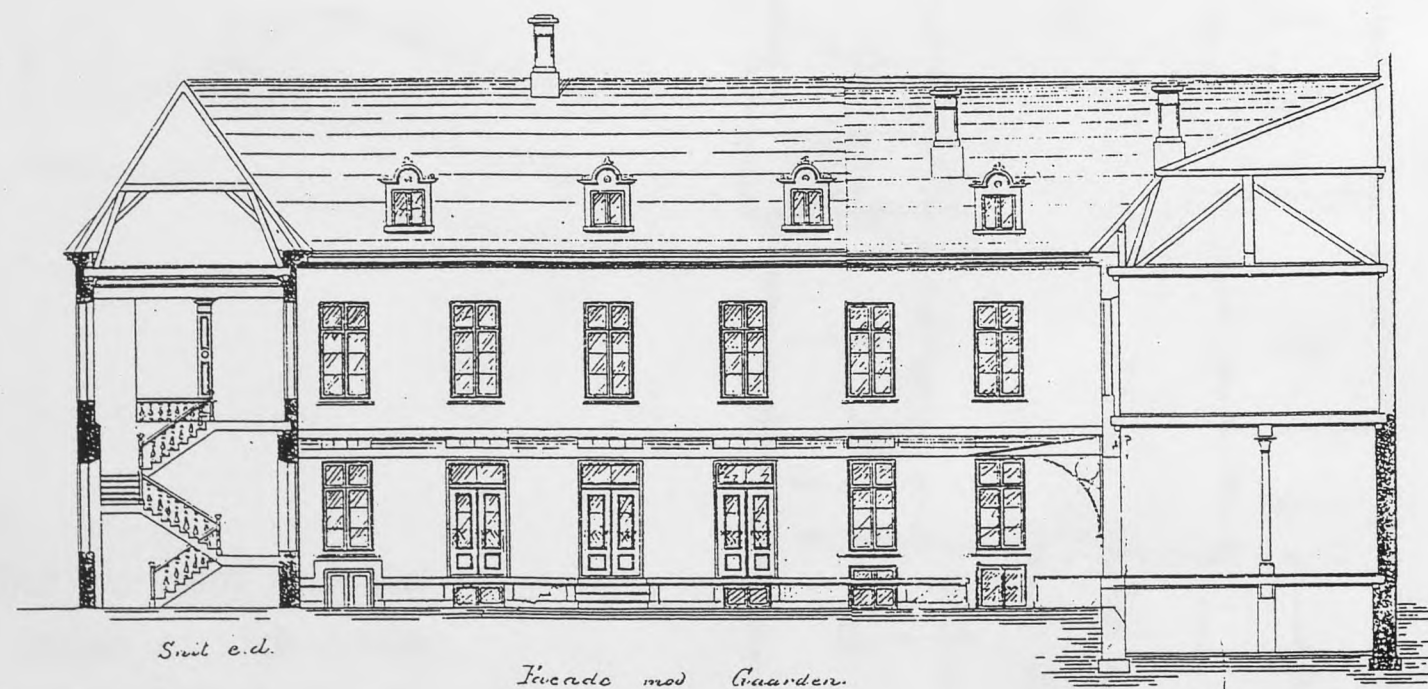
E.
*Snit gennem stukatur
i hjørnekammeret på
2. sal, hovedbygningen.*



PLAN OVER POSTGÅRDEN
Bogstavshenvisning til fotos



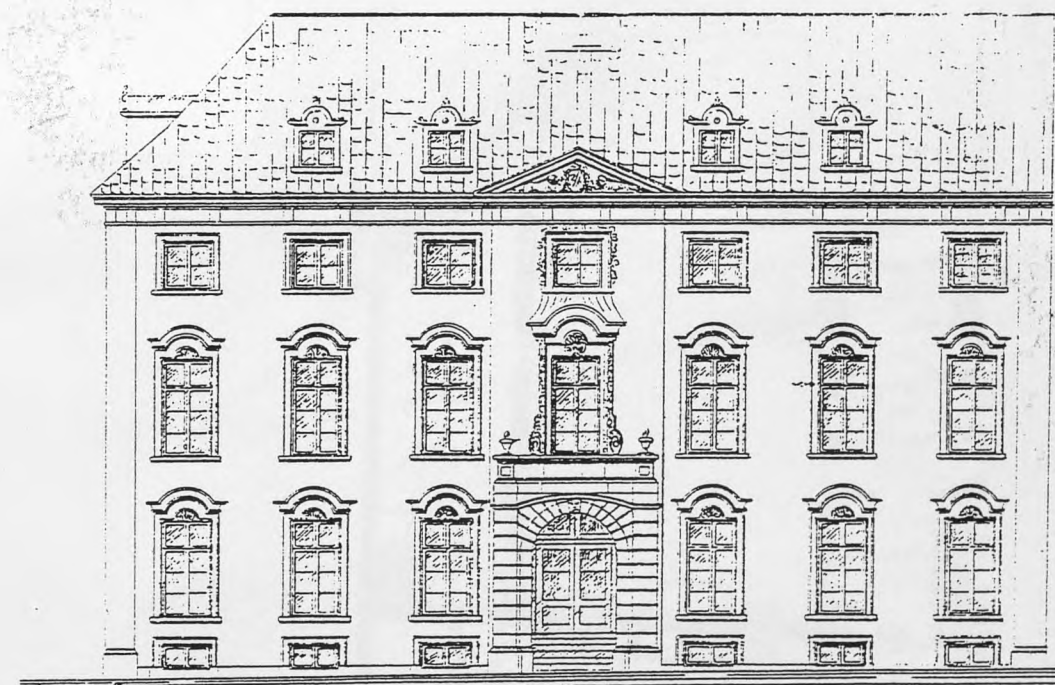
FACADE mod Valkendorfsgade



Snit e.d.

Facade mod Gaarden

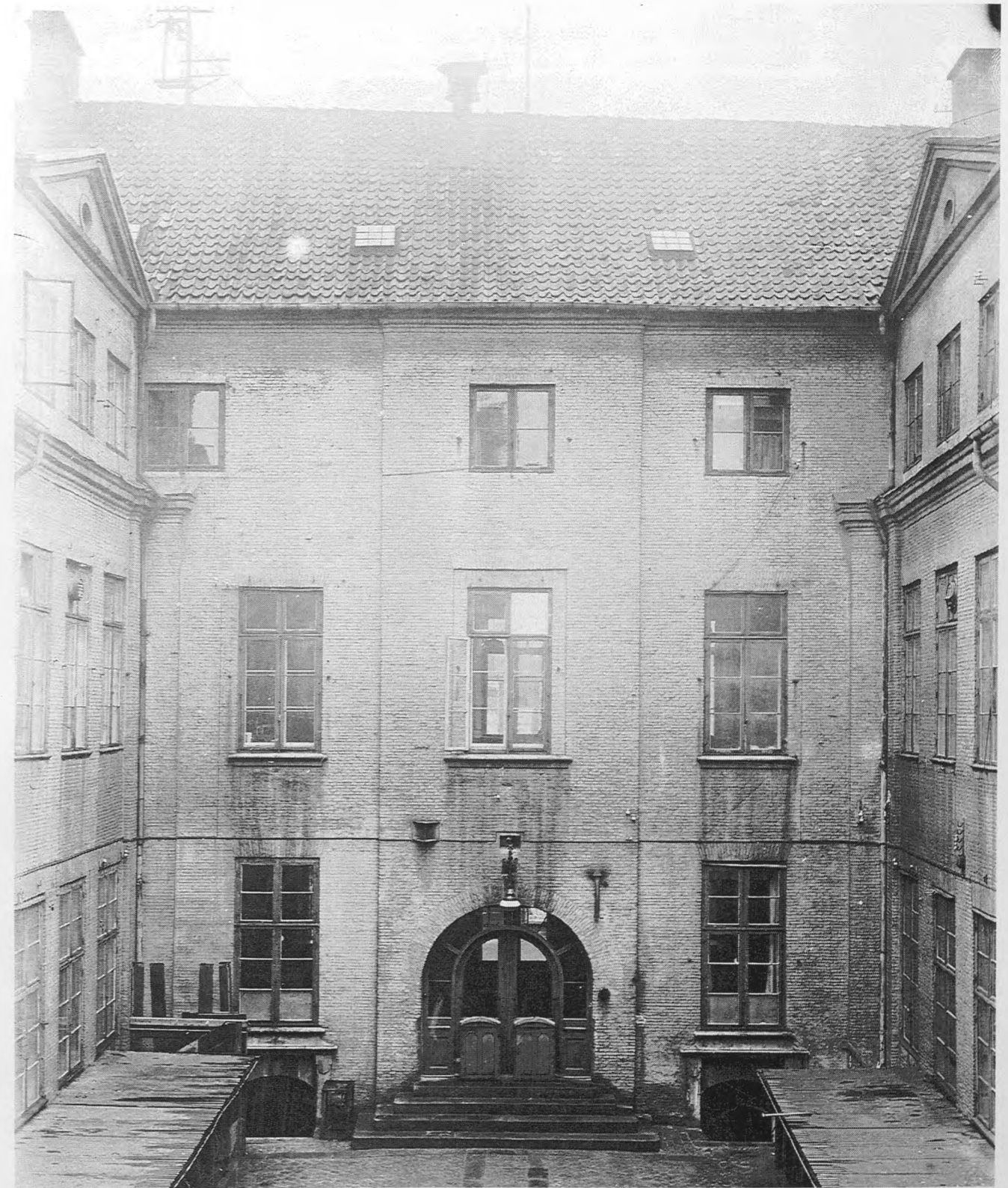
FACADE mod gården



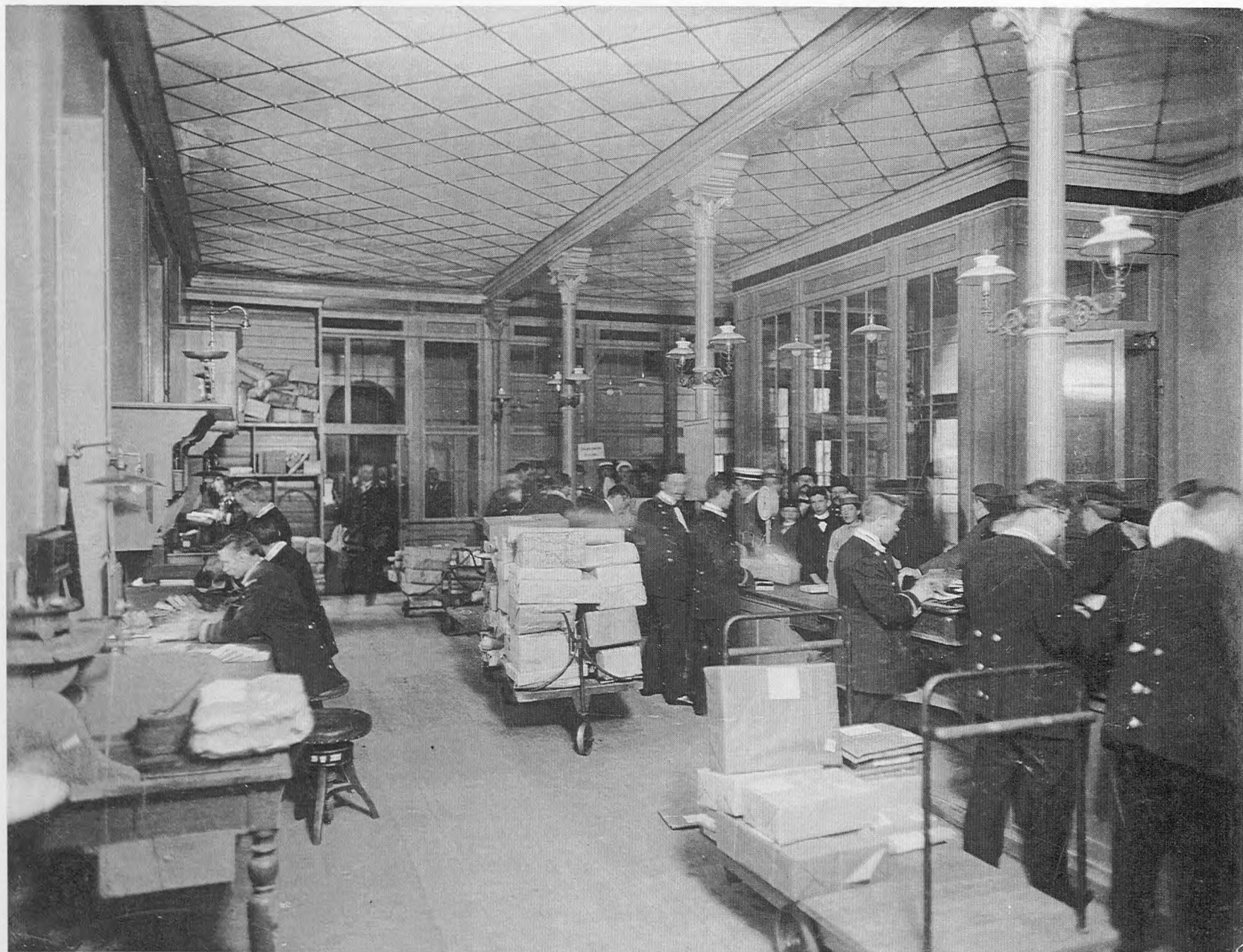
FACADE mod Købmagergade



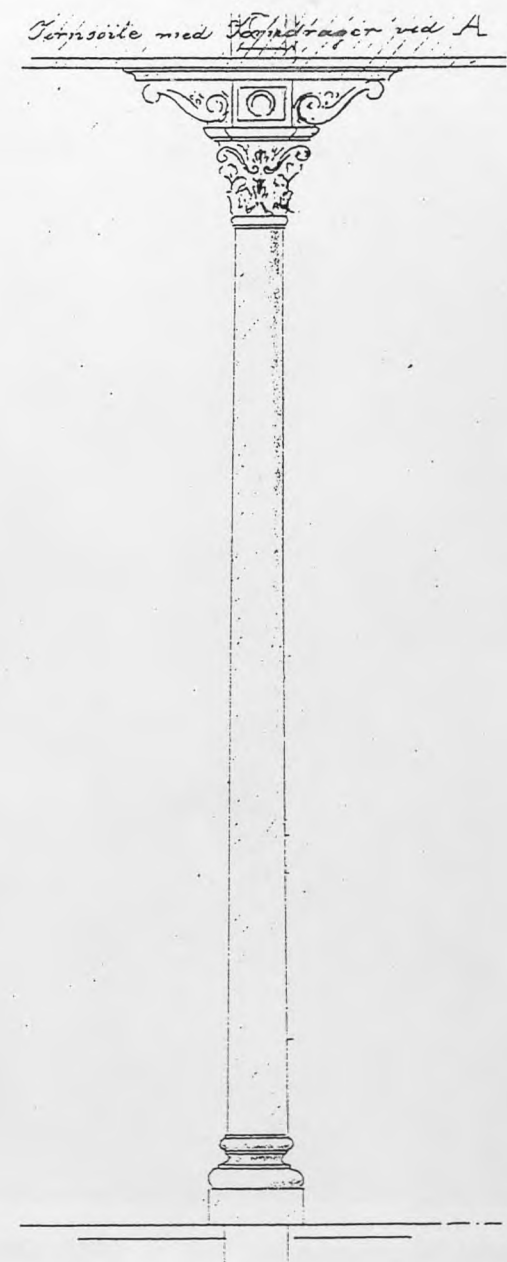
Postgården, Købmagergade, ant. o. 1915. Den indre gård.
Porten fører ud til gården mod Løvstræde. Gården blev senere overdækket og benyttet som indleveringshal.



Postgården, Købmagergade, ant. o. 1915. Den indre gård.
Bag døren over stentrappen brevpostkontorets vestibule.



Postgården, Købmagergade, 1902. Pakkepostkontoret.



Jernsøjle fra 1876, nu fjernet.



Postgården, Købmagergade, o. 1922. Indlæsning af afgående post.



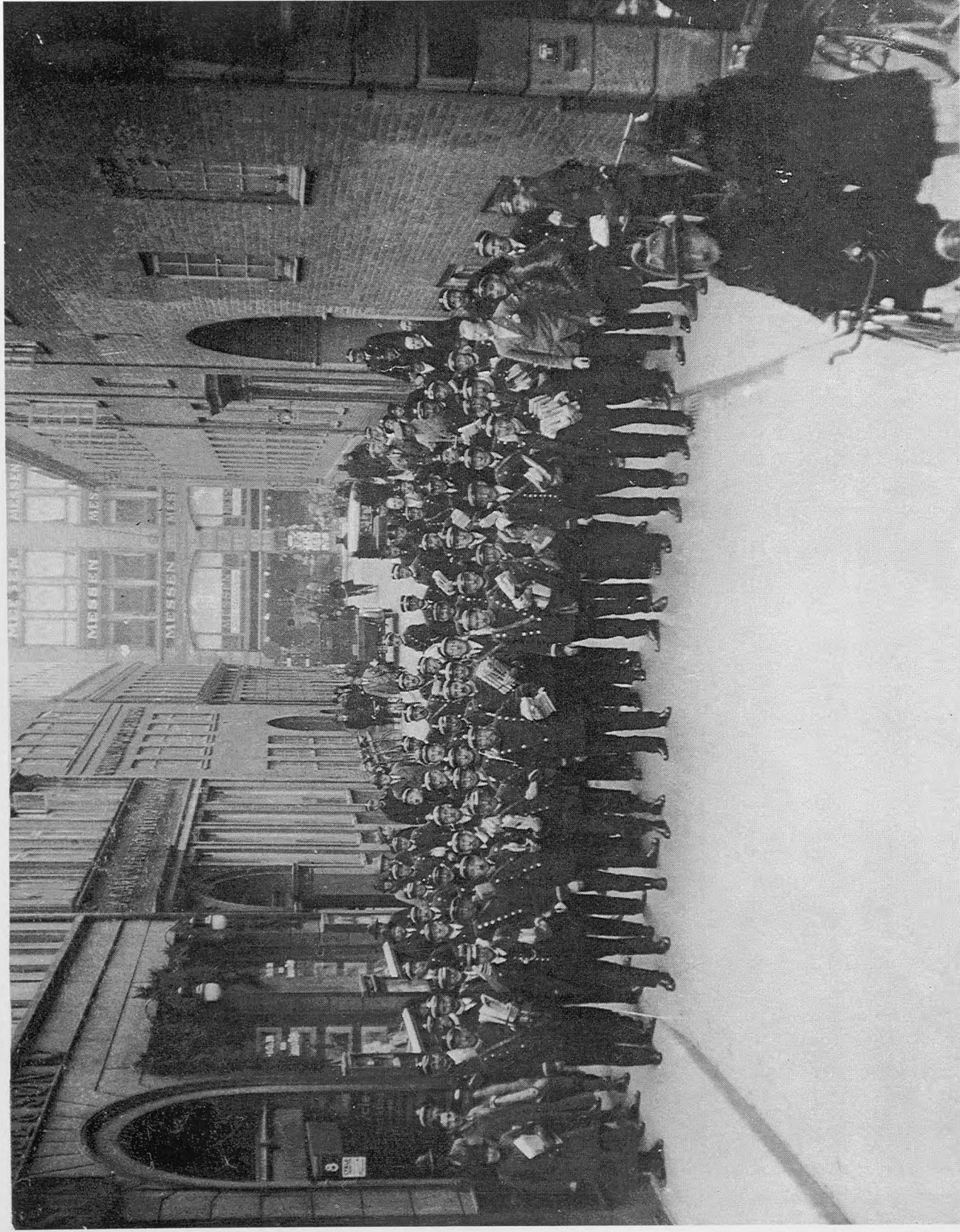
Postgården, Købmagergade, o. 1900. Gården ud mod Lovstræde.



F.
 Postgården, Købmagergade, o. 1895. Interiør fra gården
 ud mod Løvstræde. I stueetagen havde Avispostkontoret
 lokaler. I de overliggende etager husedes 2. Revisions-
 departement.



G.
 Postgården, Købmagergade, o. 1870.



Postkontoret, Købmagergade, julen 1929. Tableau i Løvstræde.



Postkontoret, Købmagergade, 8. juli 1945. Personalet samlet i gården.



Postkontoret, Købmagergade, o. 1927. Postmester T.V. Johansen i sit kontor.