



292553048

101 Københavns kommune



09.6931.MU

RHB

EX LIBRIS



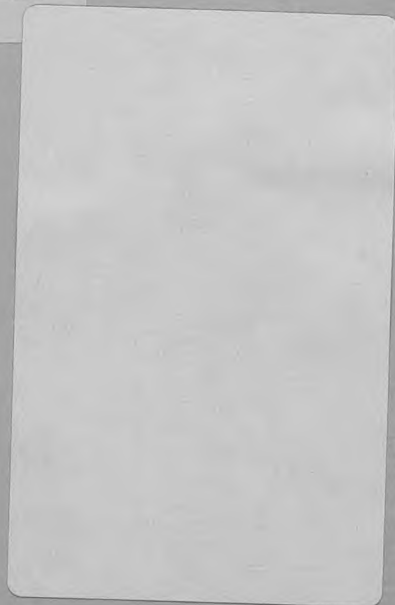
KØBENHAVNS
RAADHUS-
BIBLIOTEK

EH

09.6931

dm

Ex. 1



MURER
SVENDENES
AKTIESELSKAB
GENNEM 50 ÅR



1899 · 1949

UDARBEJDET AF
CARL ANDERSEN, ROBERT STRASEN OG VIGGO NIELSEN

MURERSVENDENES AKTIESELSKAB
1899 - 1949

MURER
SVENDENES

AKTIESELSKAB

GENNEM 50 ÅR



1899.1949

UDARBEJDET AF

CARL ANDERSEN, ROBERT STRASEN OG VIGGO NIELSEN



17916

Dansk Andels Trykkeri . København

FORORD

Da Murersvendenes A/S stod overfor tilrettelæggelsen af 50 års jubilæet, besluttede man at udsende et festskrift, omfattende virksomheden i alle 50 år. Man fandt det imidlertid naturligt at genoptrykke det festskrift, der blev udsendt ved 25 års jubilæet, og som blev udarbejdet af Carl Andersen og Robert Strasen. Det gamle festskrift er derfor medtaget som helhed og genoptrykt efter originalen. Samtidig besluttedes det at lade udarbejde et særligt festskrift for de sidste 25 år, og udarbejdelsen af dette afsnit blev overdraget redaktør Viggo Nielsen.

Efter henstilling fra bestyrelsen er selskabets virksomhed i de sidste 25 år skildret i en stærkt sammentrængt og ret summarisk form, men forhåbentlig vil læserne kunne danne sig et nogenlunde fyldigt billede af udviklingen i de 25 år og af de opgaver, der i denne periode er løst. Kriser, krig og besættelse har præget en stor del af disse 25 år, men trods disse alvorlige foreteelser har Murersvendenes A/S befæstet sin position, og i jubilæumsåret står det midt i store arbejder, der lægger beslag på alle kræfter.

Måtte den kommende tid blive præget af lige så store arbejder, således at alle disponible kræfter kan være i fuldt sving ud fra ønsket om, at Murersvendenes A/S kan være et stadigt skabende og betydningsfuldt led i den store københavnske byggevirksomhed.

DE FØRSTE 25 ÅR



AKTIESELSKABETS START

Aret 1899 var i mere end een henseende et mærkeår for den danske arbejderbevægelse. Den store lockout, der kom til at omfatte byggefagene, den 24. maj, gav arbejderne en del andet at tænke på. Ganske vist blev afslutningen ingen sejr for arbejderne i almindelig forstand, men arbejderne — og ikke mindst bygningsarbejderne — lærte gennem de fire måneders kamp deres faglige organisatoriske styrke at kende. De kom til klarere forståelse af, at skulle de frigøre sig for kapitalens herredømme, var det ikke nok at organisere sig fagligt og politisk, de måtte tillige organisere sig med overtagelse af produktionen for øje, dygtiggøre sig til ledelsen af driften og omsætningen på de flest mulige områder.

Arbejdsgiverne, der ved deres herredømme over produktionsmidlerne havde vist sig at kunne være en fare for arbejderklassens fred og udvikling, måtte i så stort omfang som muligt overflødiggøres derved, at arbejderne i fællesskab skaffede sig produktionsmidler og overtog arbejdet til fælles fordeling af udbyttet.

I løbet af sommeren 1899 stiftedes der flere sådanne produktionsforeninger, specielt inden for byggeindustrien, med det formål at overflødiggøre arbejdsgivernes mellemkomst. — Det kunne have sin store betydning nu under lockouten at vise arbejdsgiverne, at arbejdet kunne blive udført, selv om disse ved et magtbud havde standset det.

Således stiftedes Murersvendenes A/S midt under lockouten den 10. juli 1899 på et møde, som murersvendene afholdt på Vodroflund. En væsentlig grund var den store harme over den brutale udsmidning af bygningsarbejderne — der på daværende

tidspunkt ingen strid havde med arbejdsgiverne — ganske på trods af alle overenskomster og priskuranter.

Aktieselskabet blev stiftet som en almindelig murerforretning både for nyt og gammelt arbejde, og det lykkedes selskabet næsten straks at få overdraget og fuldføre det store retorthus og dampskorsten på Frederiksberg gasværk, der var påbegyndt af murermester A. P. Andersen, og tillige arbejder for de alt bestående kooperative sammenslutninger inden for Socialdemokratiet.

I de for Murersvendenes Aktieselskab udarbejdede vedtægter sattes aktiernes størrelse til 20 kroner og aktiekapitalen til 20.000 kroner, idet man gik ud fra, at tusind murersvende ville tage aktier; men denne forudsætning svigtede, og der blev nogen tid efter foretaget ekstra tegning; således tog fagforeningen aktier for 2000 kr., der senere er forhøjet til 4000 kr., ligesom de enkelte aktier nu er på 40 kr.

Til aktieselskabets bestyrer valgtes den tidligere formand for fagforeningen, Sofus Andersen, som var almindelig afholdt, og han ledede selskabet med dygtighed til sin død 29. september 1912.

Det første forretningsudvalg var Martin Madsen (formand), Viggo Hansen og H. A. Lundberg.

Trods store vanskeligheder — det kneb med at få pengene ind for færdigt arbejde så hurtigt, som de skulle bruges — var man dog fuld af tillid til forretningen, som skred jævnt fremad. Aktieselskabet fik således overdraget arbejder både for stat og kommune, f. eks. administrationsbygningerne på Øresunds-, Rigs- og Bispebjerghospitalerne, sygebygningerne på Frederiksberg hospital samt skolerne i Østrigsgade, i Utterslev, ved Frederiksborgvej og Grækenlandsvej, og det tjener selskabet til ære, at det straks fra sin start bestræbte sig for at levere absolut første klasses arbejde, selv om det havde arbejdet til små priser, en standard, den senere ledelse stedse har formået at overholde.

Som før omtalt var en af hindringerne, som det nystiftede aktieselskab måtte kæmpe mod og søge at overvinde, den i og for sig ret naturlige for en nydannelse, nemlig mangel på driftskapital.

På et repræsentantskabsmøde den 8. juni 1900 oplyser bestyreren, at det gik småt med indbetalingen af de tegnede ak-



Sofus Andersen



Martin Madsen



H.A. Lundberg



Viggo Hansen

Det første forretningsudvalg.

tier, og vi trængte svært til penge, da de, vi havde, var midlertidig bundne i de forskellige arbejder, vi havde i gang. Bestyreren havde selv indskudt 2000 kr. som kaution, men det foreslog kun så lidt, og Lundberg foreslog og senere anbefalede, at aktieselskabet ansøgte Murersvendenes Understøttelsesforening i København (fagforening) om, at denne åbnede en kassekredit på 5000 kr. for selskabet, hvilket lykkedes; senere, den 20. januar 1902, er man atter i bekneb for disponible midler, og det vedtoges at søge kassekreditten udvidet til 10.000 kr., hvilket ligeledes lykkedes.

Som det var at vente, så murermestrene ikke med blide øjne på vor forretnings udvikling og forsøgte på forskellig måde at komme aktieselskabet til livs. — Murermester Wienberg havde således ved en samtale med bestyreren opfordret denne til at ophæve forretningen. Murermestrene Holbøl & Poulsen fremkom med forslag om at overtage arbejdet på Frederiksberg Hospital, hvor aktieselskabet havde fået til udførelse vaskeribygningen samt børne- og alderdomshjemmet, og hvortil det kneb vældigt med at skaffe gule facade- og formsten, da materialeleverandørfirmaet ikke kunne, eller sandsynligvis ved påvirkning fra anden side ikke turde, levere os disse sten. Selskabet fik dog, om end med besvær, stenene fremskaffet fra Slesvig.

I samme forbindelse meddelte bestyreren på et møde den 11. februar 1901, at mestrene atter forsøgte at lægge os hindringer i vejen ved at forbyde vognmandsforeningens medlemmer at køre for aktieselskabet og oplæste i den anledning en skrivelse fra vognmandsforeningen til dens medlem, V. Klentz, som gik ud på, at han ikke kunne køre for vort selskab, såfremt han ville arbejde sammen med vognmandsforeningens medlemmer.

Resultatet blev da også, at aktieselskabet blev blokeret af vognmandsforeningen, men ledelsen forstod at besejre vanskelighederne og arbejdede videre med lyst og energi.

Tanken var allerede den gang fremme om køb af teglværk, og efter nogen undersøgelse besluttede man sig til køb af et sådant ved Vordingborg; købet strandede imidlertid af mangel på kapital — der skulle mindst bruges 20.000 kr.

Selskabets virksomhed gik naturligvis heller ikke så fredeligt af indadtil, idet der hos aktieselskabet som hos mestrene let kunne opstå divergenser om prisbetalingen for arbejder

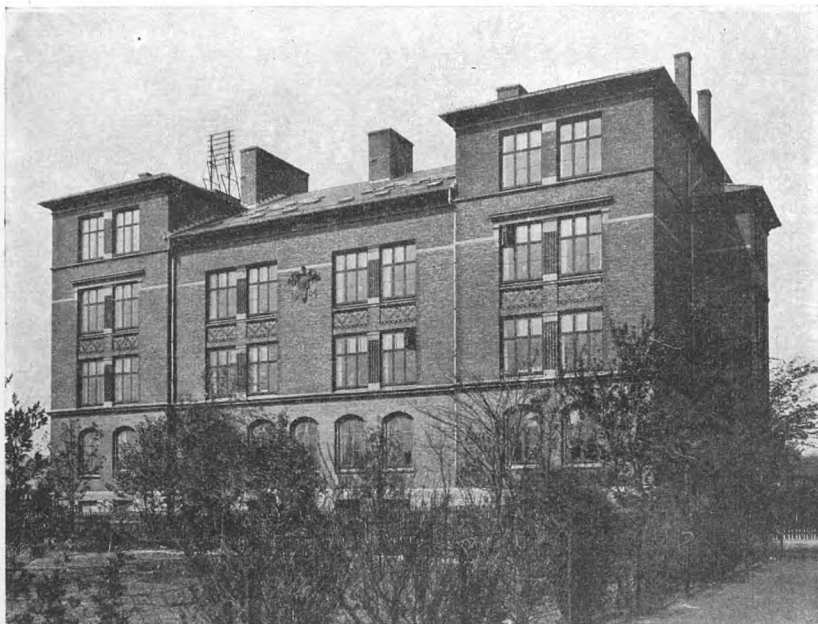


Øresundshospitalets administrationsbygning.

udenfor priskuranten mellem selskabet og dets arbejdere. Disse uoverensstemmelser blev dog, den gang som nu, altid løst ret hurtigt ved fagforenings-bestyrelsernes mellemkomst. Således afgjordes en uoverensstemmelse (vistnok den første) angående betalingen af gesimsen på Frederiksberg alderdoms- og børnehjem ved en af fagforeningen etableret voldgift.

Tanken om, at de forskellige byggefags aktieselskaber kunne have fordel af at arbejde i fællesskab, var jo ganske nærliggende, og den 8. november 1901 — på initiativ af Bygnings-snedkernes Aktieselskab — afholdtes et møde mellem murernes, tømrernes og bygnings-snedkernes aktieselskaber, hvor bygningssnedkerne fremsatte forslag om at købe grunde og bebygge disse i fællesskab, og man enedes om at have sin opmærksomhed henvendt herpå.

Den 6. oktober 1902 afholdtes et nyt møde af de samme fag, hvor der fremsættes forslag om at afkøbe Københavns magistrat nogle grundarealer ved Nordvestvejs forlængelse. Vort selskab var dog meget betænkelig derved, og repræsentantskabets diskussion resulterede da også i, at man vedtog at vente,



Skolen ved Frederikssundsvej (Utterslev).

til aktieselskabet var bedre økonomisk funderet, og dette kneb det stadig med.

På generalforsamlingen den 24. februar 1902 meddeler bestyreren, at selskabets virksomhed ganske vist har været temmelig stor i årets løb, men fortjenesten har været mindre i forhold til foregående år; en af grundene er vel nok den skarpe konkurrence med mestrene samt hindringer fra deres side ved køb af materialier.

I Lundsgade ville murermestrene således forbyde en murermester Lauritzen at lade Murersvendenes Aktieselskab opføre en bygning for ham; han tog dog ingen notits deraf, men udmeldte sig af murerlauget, og aktieselskabet opførte bygningen.

Samme år i marts valgtes til forretningsudvalg: Viggo Hansen (formand), Henrik Rasmussen og Reinhold Madsen.

På samme generalforsamling satte man udbytterenten, ligesom for året 1901, til 4 pct.

Når selskabet tilsyneladende stadig er i pengevanskeligheder, navnlig til udvidelse af forretningen, skyldes det ikke mindst besværet ved at få bundne midler frigjort. Således kla-

ger bestyreren — den 11. maj 1903 — over, at restbeløbet på vort arbejde på Arbejdernes Fællesbageri, kr. 30.000, stadig lader vente på sig, ligesom de af aktieselskabet begærede forskud på arbejdet ved Frederiksberg hospital udebliver.

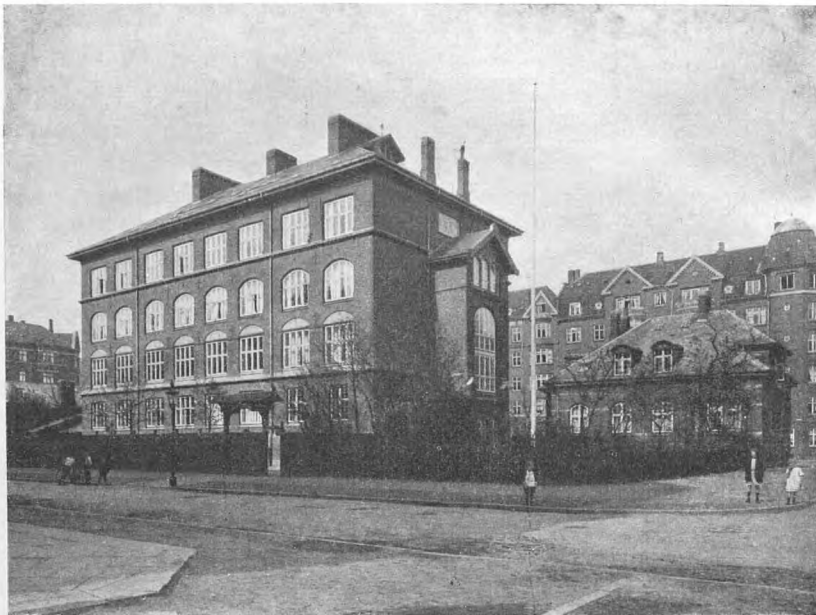
Et større tab lider selskabet ved et byggeforetagende — på Ellevadsvej i Charlottenlund — for en tømrermester Fritz Petersen. Selskabet havde tilkøbt de fleste materialier, og murerarbejdet var godt i gang; men på grund af uregelmæssigheder med pengeforholdene fra nævnte tømrermesters side, ser man sig nødsaget til at standse med videre udførelse af arbejdet, der lå stille i ca. 7 måneder, hvorefter aktieselskabet ophævede entreprisen med et tab på ca. 7000 kr. Efter ca. 4 års virksomhed ser det ud til, at mestrenes og leverandørernes chikanerier for en stor del er ophørt; de er ligesom blevet klare over, at vort selskab arbejder med en fast vilje på sit store mål. Selskabet har udadtil vundet tillid og et godt renommé, hvilket for en stor del skyldes bestyreren Sofus Andersens rolige og værdige måde at gribe tingene an på, ligesom aktieselskabet, trods sine omtalte pengevanskeligheder, altid satte en ære i punktlighed ved betalingen af sine kreditorer.



Valdemar Wilson.

På generalforsamlingen den 29. februar 1904 fremgår det af bestyrerens beretning om selskabets virksomhed for det forløbne år, at tre store og nogle mindre bygninger på Frederiksberg hospital nu er afleverede, endvidere ombygningen af Skrædersvendenes stiftelse samt en del mindre arbejder.

Af arbejder, som selskabet arbejder på for tiden, blev nævnt Øresundshospitalets administrationsbygning og skolen i Utterslev. — Af større arbejder, som er færdige til aflevering i 1905, anfører bestyreren i beretningen af 10. juli: Udvidelsen af Murerstiftelsen i Murergade 12, udvidelse af Enghavevej 40



Skolen i Østrigsgade.

(Folkets Hus) samt skolen i Utterslev. Under udførelse — af større arbejder — har man: på Kommunehospitalet skorsten og kedelhus, den ny skole i Østrigsgade, på Arbejdernes Fællesbageri, Hambros Badeanstalt og Social-Demokratens trykkeri, Farimagsgade.

På repræsentantskabsmødet den 15. maj 1906, ved valg af forretningsudvalg, afgår Viggo Hansen som formand, og Valdemar Wilson indtræder som formand for forretningsudvalget.

Samme år er skolen i Østrigsgade færdig til aflevering, men af bestyrerens beretning på den årlige generalforsamling 22. februar 1907 fremgår det, at afleveringen ikke foregår ganske glat. Arkitekten gør en del ophævelser, og pengeforholdenes endelige ordning forhales. På Kommunehospitalet er der ligeledes vanskeligheder med autoriteterne, arbejdet og dets aflevering er også dér trukket i langdrag, og derigennem er der påført selskabet et betydeligt tab.

Fra Murersvendenes understøttelsesforening (fagforening) lyder der røster om at opsiges den til aktieselskabet ydede kassekredit, idet nævnte forening mener at få brug for disse penge



Rigshospitalets administrationsbygning.

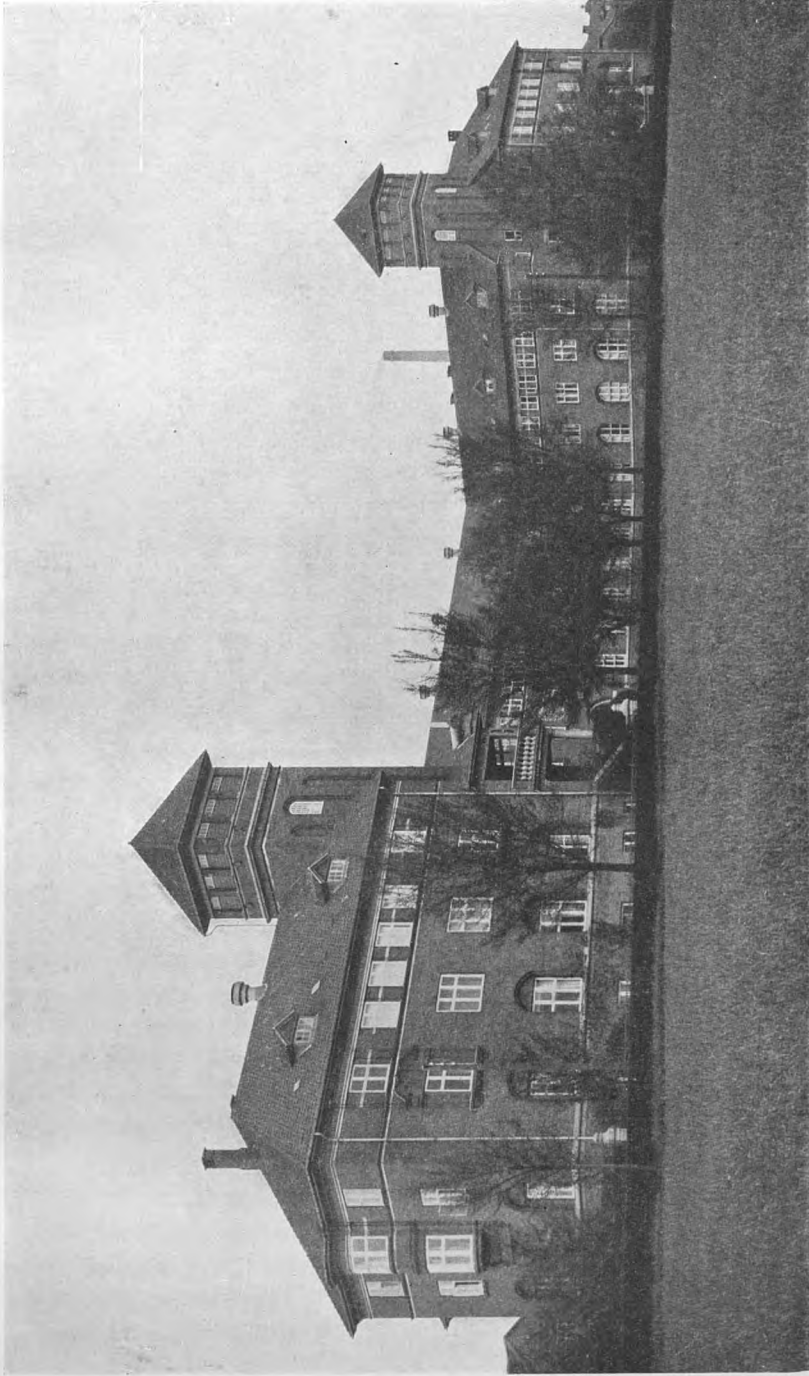


Skolen på Frederiksborgvej.

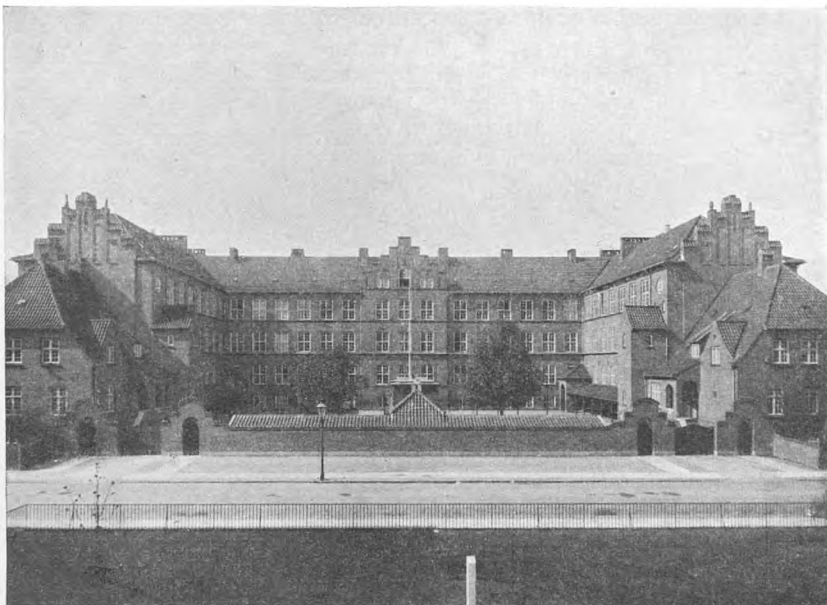
i en nær fremtid. Henrik Rasmussen giver på samme generalforsamling en oversigt over aktieselskabet fra dets oprettelse indtil nu og udtaler herunder, at de tab, der var overgået vort selskab ikke var så store i forhold til den kamp, som vi havde ført for aktieselskabets beståen. — Et sådant optimistisk syn kunne naturligvis kun virke opmuntrende til fortsat flid, og man vedtog at rette en anmodning til murersvendenes organisation om bibeholdelse af kassekreditten indtil videre.

På et repræsentantskabsmøde 12. september samme år sker der atter ændring i forretningsudvalget, idet Henrik Rasmussen er afgået ved døden, og Thorvald Jørgensen indtræder i hans sted.

På samme møde omtales af store arbejder, selskabet er beskæftiget med, det ny Rigshospitals administrationsbygning og Arbejdernes mælkeri »Enigheden«. Som et kuriosum kan nævnes, at man et års tid efter beklager sig over, at mælkeriet har anskaffet sig en hvidtemaskine, som murersvendene nu skulle konkurrere med. Af større arbejder, aktieselskabet påbegynder i 1909, er administrationsbygningen på Bispebjerg hospital.



Bispebjerg hospitals administrationsbygning.



Sundbyøster skole (Grækenlandsvej).

I Efteråret 1909 bliver bestyreren syg, og Vald. Wilson leder selskabets virksomhed. Thorvald Jørgensen bliver sekretær. På et repræsentantskabsmøde den 16. marts 1910 er bestyreren dog så rask, at han atter kan overtage sin gerning. Han aflægger beretning om arbejdet på Bispebjerg hospital, overlægeboligen og børnekliniken på Rigshospitalet og en villa ved Lyngbyvej, meddeler endvidere, at selskabet har givet tilbud til den nye postgård, hvilket arbejde vi dog ikke fik. På samme møde omtaler bestyreren selskabets vanskeligheder med at skaffe kautionen, der skal stilles for at udføre offentlige arbejder, en vanskelighed, der måske kan føre til, at vi ikke kan entrere med stat eller kommune, og han havde i den anledning henvendt sig til Arbejdernes Fællesbageri, men ikke fået noget bestemt løfte.

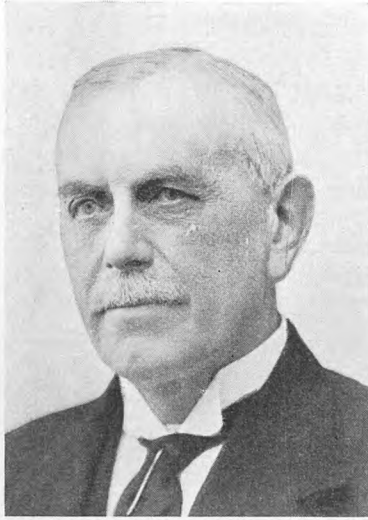
I juli 1910 er hovedbygningen på Rigshospitalet færdig til aflevering. Summen andrager 210.000 kr., og selskabets nettofortjeneste er 4600 kr., en meget beskednen sum på det forholdsvis store arbejde. Ligeledes er samme år i oktober maskinhuset til bladet Social-Demokraten færdig til aflevering.

På Bispebjerg hospital havde aktieselskabet en uoverensstemmelse med jord- og betonarbejderne, der affødte en mindre arbejdsstandsning fra disses side, idet de mente sig berettigede til at udføre et bestemt stykke arbejde, som blev udført af murersvende, nemlig henlægning og udjævning af grusbeton mellem hanebjælkerne som et slags isolerende indskud. Striden blev dog hurtig bilagt ved eftergivenhed fra begge sider.

I februar 1911 påbegynder aktieselskabet af større arbejder kommuneskolen ved Frederiksborgvej og senere samme år inspektørboligen. I marts 1912 er begge bygninger samt gymnastikhuset godkendte og afleverede. Nævnte arbejde har ikke været nogen lukrativ forretning for aktieselskabet, idet opgørelsen udviser et underskud af 600 kr.; man trøster sig dog med, at svende og arbejdsmænd, som har været beskæftiget ved opførelsen, har haft større udbytte, end hvis arbejdet havde været udført af en laugsmester. — Iøvrigt var selskabet atter stillet over for en økonomisk vanskelighed, idet fagforeningen havde opsagt den ydede kassekredit på 10.000 kr. Fagforeningen stod i lønkonflikt med arbejdsgiverforeningen og havde af den grund også hårdt brug for disponible midler. Kassekreditten blev dog foreløbig bibeholdt; det gjaldt om — som repræsentant Carl Runge udtalte — at gøre fagforeningen mere interesseret i aktieselskabets virksomhed. Det måtte nu være indlysende, at selskabet, ikke mindst under arbejdskonflikter, havde sin store betydning.

Af mindre arbejder i 1911 har selskabet udført en tilbygning til forsamlingsbygningen i Koldinggade, en del arbejde på bryggeriet »Stjernen«, en villa ved Høgsminde, Bernstorffsvej, Hambros Badeanstalt og indretning af 12 WC'er i Rømersgades forsamlingsbygning. Selv om det, taget hvert for sig, ikke var store arbejder, må det dog siges at være af ikke ringe betydning i mere end én henseende for vort selskab, at de alt bestående kooperative arbejderforetagender inden for socialdemokratiet var vore faste kunder, et forhold, der glædeligvis har fæstnet sig i tiderne.

Foråret 1912 giver selskabet tilbud på og får overdraget den ny skole i Sundbyøster for en sum af 100.600 kr. Betingelserne for dette arbejde var iøvrigt vel stramme, idet der var 50 kr. i dagsmulkt for overskridelse af de fastsatte termi-



Peter Sørensen.

ner for arbejdets færdiggørelse; men disse terminer blev dog overholdt, og skolen var klar til aflevering i april 1913. — I løbet af sommeren bliver bestyrer S. Andersen, der længe har skrantet, alvorlig syg, og på repræsentantskabsmødet den 25. september meddeler Vald. Wilson, der imidlertid leder selskabet, at bestyrerens sygdom er af en meget foruroligende karakter. Man kom nu for alvor til at tage spørgsmålet op om valg af en bestyrer, da Wilson ikke under nogen betingelse ville overtage pladsen uden som rent foreløbig, og repræsentanterne

billigede da også en sådan ordning. — Den 5. oktober 1912 afholdes repræsentantskabsmøde, hvor V. Wilson meddeler om bestyrerens død, der indtraf søndag den 29. september. Sofus Andersens død var på det nævnte tidspunkt et føleligt tab for vort selskab, idet han ved sin personlige indsats og nidkærhed stadig opretholdt lysten og udholdenheden til at virke i selskabets tjeneste. — På samme møde valgtes et udvalg (M. P. Nielsen, V. Wilson og Th. Jørgensen) til at søge en ny bestyrer.

På et repræsentantskabsmøde den 10. december 1912 meddeler V. Wilson, at udvalget til at søge en ny bestyrer havde henvendt sig til P. Sørensen, og at denne havde givet tilsagn om at modtage stillingen som bestyrer for Murersvendenes A/S. P. Sørensen var kendt som en energisk mand, mangeårig murerformand i større virksomheder som hos Th. Wienberg og Münster.

Med P. Sørensens tiltræden af virksomheden er det, ligesom vort selskab går en ny tid i møde. Byggeriet i Storkøbenhavn har ligesom stagneret, hvilket naturligvis også måtte præge de bestående kooperative selskabers virksomhed. For vort selskab kan de forgangne år bedst karakteriseres ved den beretning, V. Wilson aflægger på generalforsamlingen den 24. febr. 1913, hvor han beklager det uheldige for os i udelukkende at entrere

med stat og kommune; det var en yderst tvivlsom forretning kun at høste ære og lovord for godt udført arbejde, når vi stadig satte penge til derved; vi måtte være glade for det ret omfattende reparationsarbejde, vi udførte for de øvrige kooperative arbejdsvirksomheder såvel som for private.

DET KOOPERATIVE AFSNIT

Det nye afsnit i vort selskabs historie begynder at tage fast form ved indgangen af året 1913, idet dannelsen af Arbejderne kooperative Byggeforening finder sted. Som tidligere nævnt havde tanken for år tilbage været fremme mellem snedkernes, tømrernes og murernes aktieselskaber om at købe grunde og bebygge disse i fællesskab; men tanken blev stadig skrinlagt, idet tiderne den gang egentlig ikke indbød til sådant, og stadig hørte man om bank- og byggekarak. I mange nyopførte bygningsskomplekser stod så godt som alle lejligheder ledige. Følgen var naturligvis, at byggefagene blev hærgede af arbejdsløshed, idet intet byggearbejde under sådanne pengeforhold udførtes.

Denne tilstand kunne naturligvis ikke blive ved; de kooperative aktieselskaber var ved at stagnere.

Under disse forhold var det ganske naturligt, at de forskellige kooperative virksomheder i byggefagene atter tog tanken op om en sammenslutning, for derigennem at skabe basis for et boligbyggeri; men initiativet manglede stadig.

Manden, der omsatte disse tanker til virkelighed — den egentlige initiativtager — var en udenfor stående, nemlig overretssagfører Frits Ortmann, der fra tidligere virksomhed havde indgående kendskab til byggeforhold, og i samråd med daværende forretningsfører for Social-Demokraten, senere borgmester Chr. Christiansen, skabte bestemte rammer for en sådan kooperativ sammenslutning.

Chr. Christiansen greb sagen praktisk an og foranledigede et møde afholdt i november 1912 mellem Ortmann, arkitekt Mandrup Poulsen og nogle repræsentanter for de kooperative byggevirksomheder.



Overretssagfører Frits Ortmann.



Overretssagfører L. Jessen.

Da overretssagfører Ortmann ikke var særlig kendt inden for arbejdernes kreds, og man helst så en partifælle og samtidig jurist til at være medvirkende ved dannelsen af en sådan sammenslutning, retter man henvendelse til overretssagfører L. Jessen om at bistå ved ideens udførelse, hvilket hr. Jessen indvilgede i, og senere blev byggeforeningens dygtige formand og leder. Der blev nu udarbejdet udkast til vedtægter og indkaldt til en stiftende generalforsamling den 8. februar 1913 i Café »du Parc«, hvor der var fremmødt repræsentanter for forskellige kooperative byggevirksomheder samt smedenes selskab »Aurora«. Endvidere repræsentanter for forskellige fagforeninger samt borgerrepræsentant, vekselerer A. F. Lamm.

På dette møde vedtoges dannelsen af Arbejdernes kooperative Byggeforening, og denne var nu en kendsgerning, parat til at føre sit formål ud i livet. Takket være overretssagfører Ortmanns utrættelige energi og grundige omtanke, var alt vel forberedt til at begynde, grunde var sikret på Frederiksholms jorder, finansieringen af det første byggeføretagende var ordnet med banken, prioriteringen forberedt og sikret. Endvidere havde Arbejdernes Fællesorganisation i København garanteret for en sum af 10.000 kr., ligesom Københavns kommune stil-



Statsprøveanstalten, Amager boulevard.

lede sig yderst velvillig til planens realisation. Starten kunne altså løbe godt af, og allerede i april 1913 er man i gang med at afsætte gadelinier og højder til karré I ved Frederiksholm. Den 5. maj samme år nedlægges grundstenen, og i løbet af sommeren havde man fuldført karreens 134 lejligheder med 4 butikker, der i alt væsentligt var udlejet til oktober flyttedag.

Ved grundstensnedlæggelsen holdt formanden for Dansk Smede- og Maskinarbejderforbund, I. A. Hansen, følgende tale: »Jeg ønsker arbejdernes kooperative foretagende til lykke med dette gigantiske projekt. Jeg ønsker dem til lykke, fordi de har deres rod i fagorganisationerne, samtidig ønsker jeg kapitalens repræsentanter til lykke med det samarbejde, der er sket. Arbejderne opnår her sikkerhed for gode tarifmæssige lønninger, og kapitalen har fået med kræfter at gøre, som er fri for alle spekulationsmæssige interesser. Der vil naturligvis kunne opstå vanskeligheder under opførelsen, men vi tror at have sikret os på forhånd, således at disse vanskeligheder ikke kan blive større, end at de let kan overvindes. Vi føler os forvisset om, at det bedste samarbejde vil finde sted mellem alle interesserede parter, og vi har vist lov til at lykønske de mange arbejdere, som her i de kommende år vil opslå deres bo, til, at de får boliger til rimelige priser, der vil stå i passende forhold til deres økonomiske evne. — Med disse ord udtaler jeg de bedste ønsker og forhåbninger for det store foretagende.«

Arkitekt Mandrup Poulsen, der gennem årene har været knyttet til byggeforeningen, har været dette en dygtig arkitekt, der med sikker smag har skabt de både stilfulde og praktiske arbejderboliger.

Vor nye bestyrer, P. Sørensen, gik til sin virksomhed med utrættelig flid, her var områder, hvor han kunne omsætte sin indsigt og energi i handling.

Da karré II i løbet af sommeren 1913 også er i gang, er det indlysende, at der må ansættes en hjælper til bestyreren (en konduktør). Formanden for forretningsudvalget, V. Wilson, der allerede et stykke tid havde fungeret som sådan, bliver da ansat som fast konduktør — 13. juni 1913 — en ansættelse, vort selskab sikkert var tjent med. V. Wilson forlod — som konduktør — aktieselskabet den 1. april 1920 for at overtage stillingen som murermester for Københavns kommunes byggevedligeholdelses-afdeling.



Karré 2, Bevtoftegade.

Af større arbejder i 1913 er administrationsbygningen på Bispebjerg hospital, der påbegyndtes 1909, færdig til aflevering. For aktieselskabet Forsamlingsbygningen, Rømersgade 22, er udført en meget stor omforandring, idet den store festsal blev betydeligt udvidet.

I året 1914 er vort selskab ligeledes i gang med omfattende arbejder. Den 24. marts påbegyndtes forarbejderne til karré III ved Frederiksholm (nuværende P. Sabroes gade). Opførelsen foretoges af to gange, først 20 opgange, senere 12 opgange.

De betænkeligheder, man på et tidligere tidspunkt havde næret, om udlejningen nu også ville gå godt så langt borte fra byen, var ikke længere tilstede, og de ledende mænd inden for Arbejdernes kooperative Byggeforening havde videregående planer for, med bebyggelse af hele terrænet, efter den vellykkede start. At også de dør beskæftigede arbejdere med liv og lyst gik til deres gerning, vidner denne muntre sang om, som blev forfattet af en dør arbejdende tømrersvend, Ferdinand Bentzen. — De senere tiders byggeri ved Frederiksholm gjorde ikke visens forfatters ønske til skamme.

Ved rejsegildet på bygningen ved
Frederiksholms teglværker den 29. april 1915

Melodi: Vor gamle væltepeter.

Vi bli'r ved at bygge huse,
ved Fred'riksholm de står,
derfor klemmer jeg min muse —
ja, så godt som jeg formår.
Når man holder rejsegilde,
skal man ha'e en lille sang,
så sprudler livets kilde
til en festlig bægerklang.
Dag for dag
drøned' hammerslag
— i en nær fremtid er hver en bygning under tag.
Trods det barske vejr
voldte lidt besvær,
så blev trædemøllen passet støt af hver især.

Der er lys og luft derude,
og solen den titter frem.
Med blomster bag hver rude,
skabes hygge i et hjem.
Om aftenen sidder fatter
på den åbne loggia
med sin kone, søn og datter
og nynner tra, la, la, la.
Flot man bo'r,
herligt blomsterflor
dufter op fra haven, som jo ej er særlig stor.
Arbejdssjovet kvit
ånder man så frit.
Hjemmets hviletimer nyder man med appetit.

Som man ved, vi demonstrerer
hver et år den første maj,
som pyntede kavalerer
møder alle, du og jeg.
Men hvad pokker kan det nytte
med det fanesmæld og spil,
når så pænt vi holder bøsse,
der skal noget andet til.
Stram dig op,
lad os slutte trop,
så når klokken ringer syv, du møder stærk og sund.
Tag et ekstrablund
hver en morgenstund,
har jo alting klappet sammen, ingen vist sig kras.

Vi håber ej, de stopper
med det rare byggeri.
Der er nok af arbejdstropper,
som har lyst at hænge i.
Thi når fredag aften kommer,
skal der købes proviant,
kom du hjem med tomme lommer,
så idyllen hurtig svandt.
Hæv dit glas,
på vor arbejdsplads
hvorfor skal vort arbejdstempo være strakt galop.
Ej der nævnes navn,
hver har gjort sit gavn.
Byggevirksomheden leve her i København!

F. B—n.





Karré 6, Enghavevej, facade mod Sønder Boulevard og Stenderupvej.

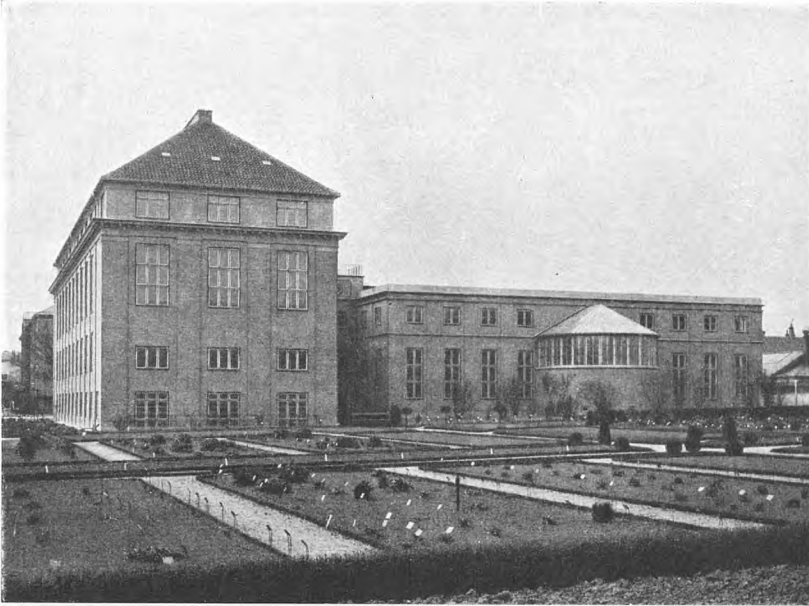
Aktieselskabet har desuden sluttet med Arbejdernes Andels-Boligforening om opførelsen af en bygning i Øresundsgade, bestående af 6 opgange. Endvidere udfører selskabet for Københavns kommune nødtørftanstalten på Vesterbros torv, en villa i Valby, foruden de sædvanlige reparationer og vedligeholdelsesarbejder for vore faste kunder, væsentlig inden for partiet.

I betragtning af selskabets gode status vedtager man at yde et beløb på 1000 kr. til fagforeningens juletræsfest.

Aktieudbyttet for 1914 ansættes til 5 pct., og på grund af den ikke ringe arbejdsløshed i faget vedtoges, at aktionærerne kan belåne deres aktiers pålydende med 50 pct., rentefrit et år. Endvidere mente man selskabet så godt funderet, at man kunne efterkomme et andragende om et lån til Snedkernes Aktieselskab, stort 10.000 kr.

Af større arbejder i 1915 er under opførelse resten af karré III ved Frederiksholm (12 opgange).

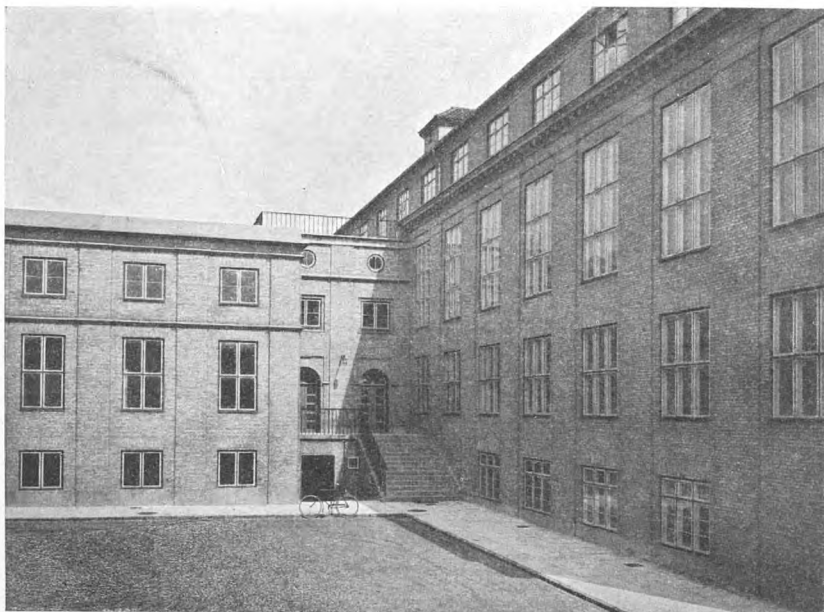
Arbejdernes kooperative Byggeforening havde afkøbt kommunen nogle grundarealer på Jagtvejen til en pris af 12 kr. pr.



Anatomibygnungen, Landbohøjskolen.

kvadrat-alen, og her påbegynder aktieselskabet 1915 opførelsen af Jagtvejens karré I — 18 opgange — i april måned. Alene på denne karré beskæftigedes på én gang ca. 80 svende, så selskabet havde i de åringer en meget stor virksomhed, der af de ledende mænd krævede et meget intensivt arbejde. Alle opgaver blev dog løst på tilfredsstillende måde, og ved årets udløb var de planlagte arbejder rettidig færdig til brug. En anmodning om en kassekredit på 5000 kr. fra Jord- og Betonarbejdernes ret unge aktieselskab bevilgedes, man havde ikke glemt selskabets egne trange begynderår og rakte gerne en hjælpende hånd, når sådant begæredes.

Året 1916 var for vort selskab også et meget virksomt arbejdsår. Den kooperative byggeforening havde atter afkøbt kommunen nogle grundarealer ved Jagtvejen, beliggende mellem karré I og Tagensvej. Københavns kommune havde, for at fremme byggeriet i byen, vedtaget at give rentefrihed for grundkøbesummen samt skattefrihed for kommunale skatter i 10 år, når grundene blev afkøbt kommunen. Arealernes størrelse her var 6826 kvadratmeter, og herpå besluttede den



Gårdinteriør, Landbohøjskolen.

kooperative byggeforening at opføre karré II, der kom til at bestå af 27 opgange og var indtil da det største boligbyggeri i København. Der medgik til opførelsen ca. 5 millioner mursten. Det var med nogen betænkelighed, vort aktieselskab besluttede sig til at påtage sig opførelsen, idet den stigende dyrtid næsten kuldcastede alle beregninger; dog gik man i lag med opgaven med sædvanlig energi.

Arbejdernes Fællesorganisation i København ydede også her værdifuld bistand til at bringe dette mægtige arbejde i gang, og lillejuleaften blev kransen hejst på dette store foretagende, der fuldførtes i midten af sommeren 1917. Opførelsen af nævnte karré lagde i høj grad beslag på de ledendes energi og indsigt, idet arbejdet var forbundet med ikke få vanskeligheder. På grund af verdenskrigen var materialetilførselen højst uregelmæssig. I den anledning gik arbejdet ofte istå — der var f. eks. en følelig mangel på jern. Beregningen kunne ikke holde stik, grundet på krigens dyrtid, og priserne på materialer og arbejdsløn var i stadig stigen. Vinteren viste sig ualmindelig hård og vedvarende. Det var derfor ikke så underligt, at mange af



Kvindernes fælleshus (Klara Rafaels hus), Østerbrogade.

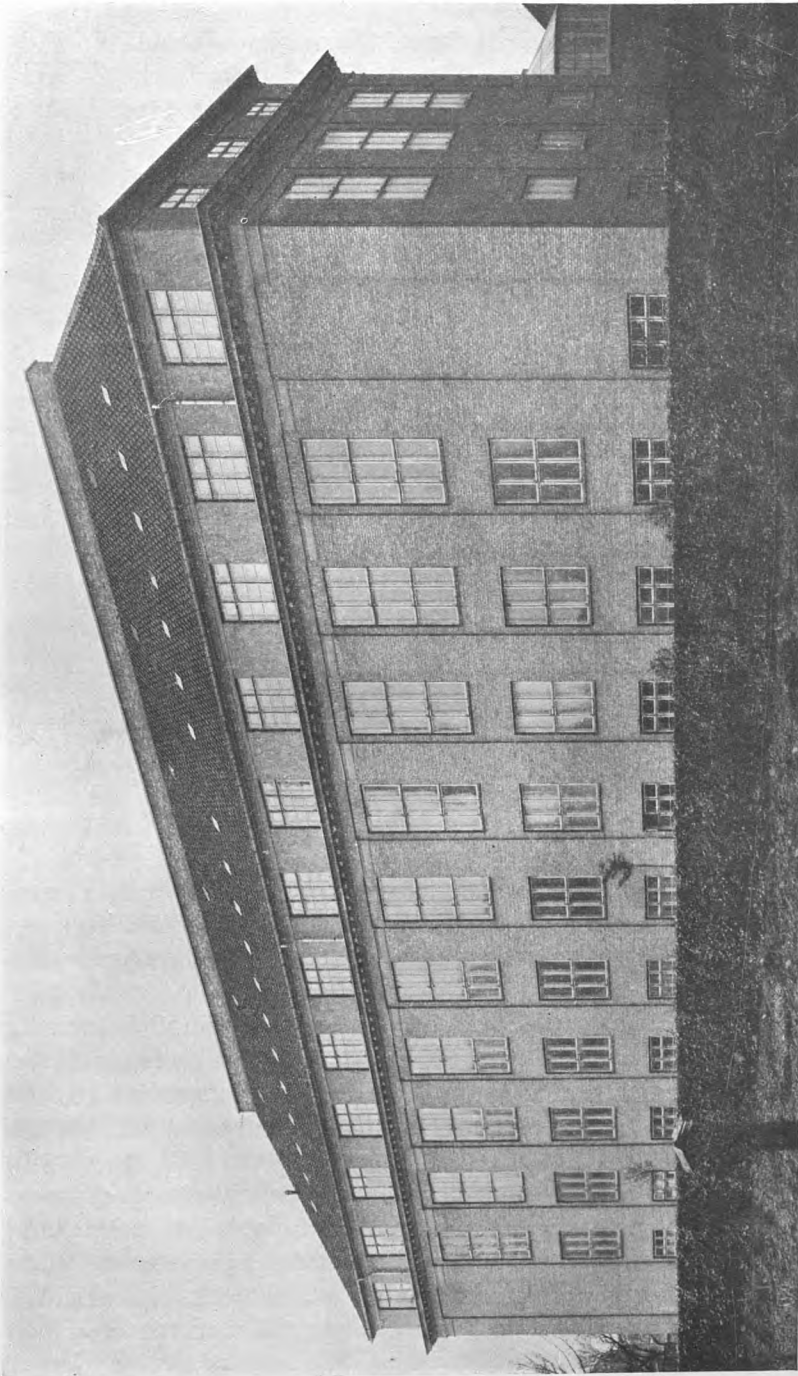
lejerne, der stod husvilde, pressede på for at komme ind i de knapt færdige lejligheder ved april flyttedag.

Aktieselskabet giver tilbud og får overdraget udførelsen af Københavns kommunes badeanstalt i Sjællandsgade, der påbegyndes i foråret 1916.

På den elektriske kraftstation ved Kalvebod udfører selskabet i kompagni med Jord- og Betonarbejdernes Aktieselskab, efter tilbud, et større stykke støbearbejde, nemlig den ny kølevandsledning til Ørstedværket. Arbejdet er udelukkende betonarbejde — ca. 40 mand beskæftiget — og blev også prompte udført uden særlige uheld. Af andre arbejder udfører selskabet 4 husvilde-barakker ved Sundholm, et par villaer, foruden det sædvanlige vedligeholdelsesarbejde på skolerne, bryggeriet »Stjernen« og Arbejdernes Fællesbageri, så man vil kunne forstå, at der var nok for bestyrer og konduktør at tage vare på, når de tillige måtte passe kontorarbejde, og man ansætter derfor en kontormedhjælp.

Selskabets virksomhed og omsætningsforhold stod imidlertid ikke i noget rimeligt forhold til dets aktiekapital, idet denne var anlagt ret beskedent på 20.000 kr. En udvidelse af aktiekapitalen ved salg af nye aktier gik kun småt. Man så sig derfor nødsaget til at udvide aktiekapitalen ved at fordoble aktiernes pålydende fra 20 til 40 kr., uden udgift for aktieindehaverne. Man mente derved at styrke sit kreditforhold udadtil.

Aktieselskabets ret storstilede virksomhed nødvendiggjorde naturligvis en mængde stillads, og længe havde man lidt under pladsmangel, da den lejede plads i Nannasgade langt fra kunne rumme selskabets stilladsmængder. Cementstøberiet var også udvidet betydeligt, idet man nu selv udførte al støbning af »gods«, der skulle benyttes ved opførelsen af de forskellige arbejder: gesimser, bånd, fortovsfliser hegnstolper m. m. Af disse årsager tvinges selskabet til at søge større plads, og ganske naturligt vokser tanken om selv at købe en grund, hvorpå man samtidig kunne have et selvstændigt kontor. En sådan grund fandt man på Glentevej nr. 23 og afkøber Københavns Renovationsselskab denne, der er 4000 kvadrat-alen, til en pris af 4 kr. pr. kvadrat-alen, og i sommeren 1917 opførtes her, efter tegning af arkitekt Mandrup Poulsen, aktieselskabets kontorbygning med beboelse.



Bygningen for patologisk anatomi, Landboløjskolen.

Traditionen tro holdt aktieselskabet rejsegilde, hvor tillige alle vore aktionærer var indbudt. Gildet blev afholdt i Forsamlingsbygningen, Enghavevej, og var særdeles vellykket.

Af større arbejder i 1917 udfører selskabet den ny statsprøveanstalt ved Amager Boulevard, under arkitekt Kampmanns tilsyn; den færdiggjordes 1918. Endvidere giver aktieselskabet bud og får overdraget opførelsen af de af Københavns kommune udbudte huse, nemlig de såkaldte kommunale huse, ved Carl Langesvej, 13 to-etagers huse med 8 lejligheder i hver samt 4 opgange i Bevtoftegade, 7 opgange i Røddinggade og påbegyndt støbningen til karré 6, 12 opgange, Enghavevej.

Foråret 1918 tager den kooperative byggeforening atter fat på byggeriet ved Frederiksholm. Boligmangelen var allerede meget betydelig; materialerne var dyre og desuden meget vanskelige at fremskaffe. Stat og kommune havde set sig nødsaget til at træde hjælpende og økonomisk støttende til, væsentlig dog indskrænket til boligforeninger, hvor der var en sikkerhed for, at den ydede støtte virkelig kom lejerne til gode i form af så lav husleje som muligt, og hvor det i nogen grad kunne forhindres, at den private spekulation stak den offentlige støtte i lommen som gevinst.

Arbejdernes kooperative Byggeforening var blevet anerkendt blandt de foreninger, der kunne komme i betragtning ved offentlig støtte. Den havde gentagne gange erholdt en sådan, uden hvilken det ville have været så godt som umuligt at føre dette store boligbyggeri igennem.

Og den 27. februar påbegynder aktieselskabet karré IV, Frederiksholm, der indeholder 150 lejligheder og toges i brug om efteråret. Karreen er beliggende mellem P. Knudsensgade, Sabroesgade, Enghavevej og Gustav Bangsgade.

Murersvendenes Aktieselskab har nu gennem sin temmelig omfangsrige virksomhed skabt sig en ret solid basis og må vel kaldes for at være godt økonomisk funderet; glædeligt er det i hvert tilfælde, at billedet nu er skiftet således, at man fra tidligere at måtte andrage fagforeningen om lån eller kassekredit for at opretholde virksomheden, nu uden betænkning kan imødekomme et andragende fra fagforeningen om et lån, stort 12.000 kr., og senere, i foråret 1919, efterkommer man atter et andragende fra fagforeningen om et lån på 20.000 kr., og ved sidste lockout i byggefagene 1920 ydedes pány Murersvendenes fag-



Karré 6, Enghavevej, facade mod Enghavevej.

forening et lån, stort 30.000 kr. Tillidsforholdet mellem fagforeningen og aktieselskabet har i tiderne kun fæstnet sig.

Det af de opståede bolig- og byggeforeninger udførte byggeri kunne kun i meget ringe grad afhjælpe den voksende bolig-nød, og kommunerne måtte selv fortsætte med at bygge boliger. Et sådant kompleks udfører vort selskab atter i 1918, nemlig 17 opgange i Stevns-gade, der påbegyndes i efteråret. Endvidere opfører aktieselskabet i Borups allé for Landmandsbanken et kompleks, bestående af 12 opgange med ca. 80 lejligheder.

Efteråret 1918 påbegynder aktieselskabet opførelsen af Kvindernes fælleshus på Østerbrogade (Klara Rafaels hus). Her spillede de uberegnelige forhold (krigskonjunkturerne)

uheldigt ind, men trods ikke få vanskeligheder gennemførtes arbejdet. Samme år udfører selskabet den ret storstilede ombygning af Sundby hospital.

Bolignøden i København vokser stadig, og det private byggeri er praktisk talt helt standset. Stat og kommune tvinges til at yde større tilskud til boligbyggeriet. Arbejdernes kooperative Byggeforening bestræber sig efter evne at være med i boligproduktionen. Trods de meget ugunstige byggeforhold — svingende priser, uregelmæssige materialetilførsler — besluttede man sig til at afkøbe Københavns kommune et større grundareal, beliggende hjørnet af Guldbergsgade og Fensmaksgade. Grundens størrelse var 5980 kvadratmeter, og bygningen kom til at indeholde ca. 180 2- og 3-værelses lejligheder, der påbegyndes i maj 1919 og tages i brug efteråret 1920. Den blev betegnet som karré III Jagtvej.

Foråret 1920 fratræder V. Wilson sine stillinger ved aktieselskabet, henholdsvis som konduktør og formand for forretningsudvalget. Wilson har i den tid, han virkede i selskabets tjeneste, lagt et dygtigt og energisk arbejde ind for at fremme dettes formål.

Til formand i Wilsons sted valgtes flerårigt medlem af forretningsudvalget, Carl Andersen.

Til konduktør valgtes Richard Andresen, der som murerformand for aktieselskabet har ledet opførelsen af flere større foretagender, blandt andet kommunens karré VI, Enghavevej, og Klara Rafaels hus, Østerbrogade. Selskabet har i Andresen erhvervet sig en støt og pålidelig arbejdskraft, og der blev nok for ham at tage vare på, idet man foruden alle de store arbejder, som var i gang, også havde et ret omfattende reparationsarbejde.

Af større arbejder kan således i 1920 nævnes Københavns kommunes husvildeboliger i Vanløse, en bygning i De gamles By og de omfattende nedbrydnings- og funderingsarbejder på Landbohøjskolen, hvor murerarbejdet påbegyndes om efteråret på bygningen for patologisk anatomi under arkitekt Borchs ledelse. Arbejdet dør skred kun småt fremad grundet på visse administrative forhold nævnte sted, men udførtes til arkitektens fulde tilfredshed således, at aktieselskabet foruden førstnævnte entreprise blev tildelt en del andre arbejder — blandt



Karré 3, Nørrebro, Guldbergsgade, Guldbergsplads, Tibirkegade.

andet ombygning af smedien — et tillidsforhold, vort aktieselskab har ære af.

Arbejdernes kooperative Byggeforening fortsætter, tro mod sit formål, med at opføre boliger. I 1920 afkøber den A/S Frederiksholm et grundareal på 37.000 kvadratalen, og i 1921 udfører vort selskab her murerarbejdet til karré V, Frederiksholm. Karreen er beliggende mellem Enghavevej, Chr. Christiansensgade, Louis Piosgade og Sigvald Olsensgade og bestod af 147 2- og 3-værelses lejligheder.

Allerede i maj 1922 tager man fat på karré VI, Frederiksholm, ved Gustav Bangsgade, der kom til at indeholde 80 2- og 3-værelses lejligheder.

Foråret 1923 påbegyndes opførelsen af Frederiksholms karré VII mellem Enghavevej og Sydhavnen, bestående af 17 opgange, indeholdende ca. 170 lejligheder, der allerede foråret 1924 alle er beboede. Da denne bygning i modsætning til den tidligere bebyggelse ved Frederiksholm bestod af 5 beboelseslag, finder aktieselskabet det rigtigst at imødekomme kravet om ophejsning af materialer, og der anskaffes til opførelsen 6 hejseværker.

Gennem de 11 år, Arbejdernes kooperative Byggeforening har virket, og vi tør vel nok sige, at Murersvendenes Aktieselskab har været et meget virksomt medlem heraf, har den på



Karré A og B, Mimersgade, Jagtvej.

Frederiksholm alene skabt en lille by, idet den der har opført boliger til ca. 4000 beboere, takket være de indsigtfulde mænd, der forstod at lære arbejderorganisationerne, at tiden var inde til selvhævdelse gennem Kooperation. Det kan tillige tjene Arbejdernes kooperative Byggeförening til ære, at den har rögnet sin opgave så fuldt ud, nemlig ved at opføre gode, velindrettede og sunde boliger for arbejderstanden og derved bidraget sit til at råde bod på den herskende boligmangel.

I vort jubilæumsår har aktieselskabet påbegyndt opførelsen af et nyt stort boligforetagende, også planlagt af Arbejdernes

kooperative Byggeförening. Nævnte arbejde er beliggende i Rosagade ved Jagtvej og vil komme til at bestå af 24 opgange med ca. 240 lejligheder, der forventes at blive færdige april 1925. Tager man aktieselskabets omfattende reparationsarbejder i betragtning i forbindelse med de i nærværende skrift nævnte større arbejder, vil man forstå, at Murersvendenes Aktieselskab gennem tiderne har skabt en meget omfattende virksomhed, der på mange måder, vi ikke her skal gøre rede for, har været til gavn for vor stand. For en fuldstændigheds skyld skal nævnes, at aktieselskabet er tilsluttet Det koperative



Karré 7, Enghavevej.

Fællesforbund, medlem af Dansk Andels-Cementfabrik, aktieindehaver i Arbejdernes Landsbank, ligesom selskabet årligt yder sin tribut — såvel til filantropiske som andre formål inden for arbejdernes kreds.

Når man nu ser tilbage på aktieselskabets første trange kår, hvor det kneb med at vinde fodfæste inden for byggeindustrien, og hvor megen modstand — ikke alene af økonomisk art — der skulle overvindes, og man så ser vort aktieselskabs store produktion gennem de senere tider, hvor de der beskæftigede arbejdere erholder del i det økonomiske udbytte, kan man konstatere, at der er sket en glædelig udvikling. Jævnfør lovene vil man mene, at aktieselskabet er godt på vej til at opfylde sin mission og kan se fremtiden i møde med de bedste forhåbninger om en rig udvikling i arbejderstandens tjeneste.



DE SIDSTE 25 ÅR



Det vil være naturligt at indlede denne del af festskriftet med en kort omtale af selskabets storslåede fest i anledning af 25 års jubilæet. Festen afholdtes den 10. juli i Industriforeningens selskabslokaler, og den overværedes af ca. 400 deltagere. Formanden, *Carl Andersen*, åbnede festen med nogle hjertelige velkomstord til deltagerne, idet han samtidig mindedes selskabets stiftere og den afdøde forretningsfører, *Sofus Andersen*. Blandt deltagerne var en række særlig indbudte gæster, hvis nærværelse naturligvis bidrog til at kaste glans over festen. Der kan således være grund til at nævne socialminister *Borgbjerg*, der mødte som repræsentant for ministeriet *Stauning*, redaktør *Marinus Kristensen*, Social-Demokraten, formanden for Det kooperative Fællesforbund, borgmester *P. Christensen*, Helsingør, rådmand *L. Jessen* m. fl.

Hver især havde ordet for at gratulere og udtrykke deres følelser og standpunkter over for Kooperationen, hvis ideer de havde været forkæmpere for. Ingen havde med større begejstring end *Borgbjerg* peget på Kooperationen som et af arbejderne 3 våben i kampen for frigørelsen. *Borgbjergs* tanker var på ypperlig måde nedfældet i den store tale, han holdt på partikongressen i 1909, hvor man gik stærkt ind for Kooperationen. Foredraget indeholdt det kendte citat af den store franske socialist og menneskeven, *Jean Jaures*, der engang udtalte: »Arbejdernes forbrugsevne er en revolutionær kraft«, og foredraget blev tillagt en sådan værdi, at det senere udsendtes i pieceform.

Fra 1909 til 1924 var der kun gået et kort spænd år, men i politisk henseende var der sket en vældig udvikling, der kendetegnedes af den store socialdemokratiske valgsejr den 11. april 1924 og udnævnelsen af ministeriet *Stauning* den 23. april s. å., og *Borgbjergs* nærværelse som socialminister var i sig selv et bevis på, hvad arbejderne evnede at nå gennem sammenhold og ved brug af den organisatoriske styrke.

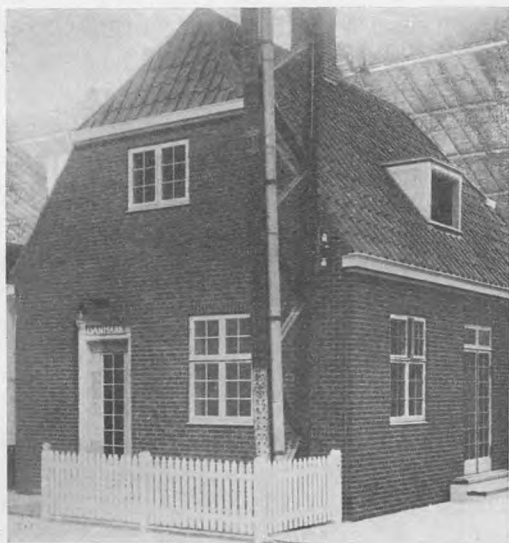
Redaktør *Marinus Kristensen*, hvis oratoriske begavelse ofte havde henrevet en forsamling, formåede også den aften at få

forsamlingen til at lytte til den mesterlige tale, han holdt. Varme og begejstring strømmede gennem forsamlingen, da Marinus Kristensen tolkede Kooperationens og Socialismens ideer, og da han manede til sammenhold i arbejderbevægelsen.

I øvrigt blev der talt af forretningsfører *P. Sørensen*, arkitekterne *Strøm-Theisen* og *Plesner*, borgerrepræsentant, direktør *Emanuel Svendsen*, murer *H. A. Lundberg*, murer *R. Strassen*, murer *Rassow*, murer *Meyersamm* og direktør *V. Walther*. I løbet af aftenen blev der afsunget en række sange, og sangforeningen »Constantia« glædede deltagerne med korsang.

Det danske hus på verdensudstillingen i Gent.

En anden begivenhed denne sommer bidrog også til at kaste glans over selskabet. I sommerens løb skulle der i Gent i Belgien afholdes en international kooperativ udstilling. Det var en naturlig sag, at Danmark blev repræsenteret på denne udstilling, der i øvrigt var arrangeret som en jubilæumsudstilling i anledning af 75 års dagen for Rochdale-vævernes pionergerning i 1884. Udstillingen skulle have været afholdt i 1919, men krigen umuliggjorde dens afholdelse. Nu arrangerede man udstillingen i anledning af Rochdale-bevægelsens 80 års dag, og arrangementet blev henlagt til den belgiske by Gent. Der var



Det kooperative Fællesforbunds hus i Gent.



Karré 8, Frederiksholm.

egentlig noget festligt over året 1924. Storpolitisk var der en afspænding. Arbejderne havde i forskellige lande gjort politiske fremstød, og fra naturens side var det en sommer med sol og varme.

Spørgsmålet var imidlertid, hvad Danmark skulle udstille i Gent. Man enedes omsider om, at det skulle være et hus, hvortil der skulle anvendes danske materialer og danske arbejdere, og det skulle opføres i selve udstillingshallen. En og anden var dog betænkelig, men planen blev gennemført, og det kan godt tilføjes, at huset blev en succes. Ved denne lejlighed skal det ikke skjules, at en meget ivrig forkæmper for rejsningen af et dansk bolighus var en af bolig-kooperationens varmeste talsmænd og mest begejstrede forkæmpere, nemlig direktøren for Arbejderne Andels-Boligforening, folketingsmand *Jens Chr. Jensen* («Chr. Bolignød»). Med sin tro og optimisme virkede han inspirerende på de mere betænelige. Man besluttede som nævnt at rejse huset, og den 20. maj 1924 afrejste to af selskabets svende til Gent ledsaget af to svende fra Tømrernes Aktieselskab. De to murersvende var *Ludvig Zeck* (selskabets nuværende formand) og *Aage Frederiksen*.

Huset var tegnet af stadsarkitekt *Holsøe*. Det var et familie-

hus, som man indrettede dem dengang, med 2 værelser, køkken og wc og med soveværelser i tagetagen. I første omgang gik det dog ikke helt efter beregningen. Tømmeret, der var lavet færdigt herhjemme til opstilling, var sammen med røde mursten og tagsten fra Arbejdernes Andels-Boligforenings teglværk afsendt med en hollandsk båd, men skipperen hørte til den type mennesker, der mente, at han godt kunne tage den med ro ud fra det gamle ord: kommer du ikke i dag, så kommer du i morgen, og først 3 uger efter svendenes ankomst nåede båden frem til Belgien.

Under disse omstændigheder kan det ikke undre, at udstillingsledelsen omtrent havde afskrevet Danmarks deltagelse i udstillingen, men de danske svende gjorde denne opfattelse til skamme. Omgående tog svendene fat på arbejdet, og det skred frem med en sådan fart, at huset allerede var rejst pinselørdag, altså samme dag. Pinsemorgen begyndte murerne at mure omkring det rejste skelet. Selve murværket bestod af halvtstens rød mur. Efter 11 døgn arbejde var murværket fuget, taget lagt, lofterne pudset, fliser opsat i køkkenet og væggene beklædt med pap, og tilbage var der kun at klare snedkerarbejdet. Denne opgave blev dog hurtigt løst. Snedkeren var nemlig ankommet med de færdige døre m. m., og inden man så sig om, var sidste hånd lagt på værket. Belønningen udeblev da heller ikke. Huset blev den mest besøgte afdeling på den store udstilling, og det glædede naturligvis de danske arrangører og de svende, der var sendt til Gent for at klare opgaven.

På det arbejdsmæssige område måtte stillingen siges at være ganske god i 1924. Således fuldførtes det store kompleks Jagtvej—Mimersgade. Det var 4. sals huse med 24 opgange. Ligeledes fuldførtes karré VII på Frederiksholm med 17 opgange i samme højde. I øvrigt arbejdede man på et nyt kedelhus til bryggeriet »Stjernen«, der samtidig skulle have udvidet bryghuset. Denne udvidelse fik man efter tilbud overdraget, ligesom man fik overdraget indretningen af 12 nye gærkar og en lagerkælder.

Sent på efteråret fik man overdraget opførelsen af Arbejdernes Foreningsbygning i Rosenørns allé (ejendommen, hvori bl. a. De samvirkende Fagforbund og Socialdemokratisk Forbund har kontorer).

Først på året 1925 tog selskabet fat på opførelsen af karré



Arbejdernes Foreningsbygning i Rosenørns Allé.

VIII på Frederiksholm, hvis bygherre var Arbejdernes kooperative Byggeforening. Udvidelserne og ombygningerne på »Stjernen« stod stadig på. I vinteren 1925 gjaldt det bl. a. en ombygning af bryghuset m. m. Endvidere blev der opført en ny aftapningsanstalt på »Stjernen«.

I forsommeren afholdtes en murerkonference i København. Deltagerne i denne konference blev af selskabet inviteret på en tur rundt i byen, hvorunder de fik adgang til at se en række af de bygninger, selskabet havde opført.

I 1926 fik selskabet overdraget arbejdet med opførelsen af en 5-etagers ejendom med 2 opgange i Koldinggade og opførelsen af Snedkerstiftelsen på hjørnet af Odensegade og Faxegade. Stiftelsen var en 5-etagers ejendom med 7 opgange. Ejendom-

men i Koldinggade opførtes af Social-Demokraten. Herudover kan der være grund til at nævne, at man i Panoptikonbygningen indrettede lokaler til Arbejdernes Landsbank, og at man fik overdraget arbejdet med opførelsen af en hangar i lufthavnen.

På et bestyrelsesmøde den 26. juni 1926 vedtoges det at tegne en aktie på 1000 kr. i et nyt kalk- og mørtelværk, som var startet, idet man gik ud fra at kunne opnå visse fordele ved at være aktionær i et sådant værk.

Omkring nytårstid 1926—27 fik man overdraget et stort arbejde i Borups allé, hvor Byggefagenes Samvirke lod opføre en ejendom med 18 opgange. Kort efter nytår 1927 tog man fat på opførelsen af en ny trykkeribygning for Social-Demokraten. Bygningen opførtes i gården.

At det ikke altid var let at få pengene ind ved det arbejde, selskabet opførte, foreligger der bevis på fra ejendommen i Mimergade. Ved den endelige opgørelse fik man et tilgodehavende på 59.000 kr., for hvilket beløb man fik udstedt en obligation, der skulle forrentes med 5 pct. og afdrages med 5 pct. årlig. Forøvrigt gik det på lignende måde med karré VIII på Frederiksholm, hvor man også blev nødsaget til at tage en obligation for et restbeløb på 80.000 kr., selskabet havde til gode, idet man hæftede for indskudene (10 pct.).

Året 1927 blev et udpræget depressionsår. Årsagen lå lige for. Kronen var i løbet af efteråret 1926 gået i pari fra en kurs på omkring 70, og denne stigning i kronens kurs affødte naturligvis et prisfald, der bl. a. fik til følge, at folk blev tilbageholdende i de økonomiske dispositioner. Det gjaldt også på byggeriets område. På et bestyrelsesmøde den 24. maj 1927 gav bestyrelsen da også den triste meddelelse, at Arbejdernes kooperative Byggeselskab på grund af de ugunstige tider, bl. a. med stor arbejdsløshed, havde indstillet sin virksomhed foreløbig.

Murersvendenes Aktieselskab havde dog en del arbejde på de byggepladser, hvor man året før havde fået arbejdet overdraget, ligesom der også var en del reparationsarbejde. Et typisk udtryk for overgangen til anvendelse af biler i stedet for heste har man deri, at selskabet i sommerens løb forandrede den tidligere hestestald i karré III på Frederiksholm til 6 bilgarager.

Et gammelt ord siger, at tiden giver sine stød. Et sådant stød måtte Andelscementfabriken i Ålborg indkassere. På et



Snedkernes Stiftelse, Faxegade.

bestyrelsesmøde den 16. juni oplyste bestyrelsen, at fabriken havde været ude for uheld og tab, og dette tab var for året opgjort til 600.000 kr. Den væsentligste årsag var kulstrejken i England. Tabet bevirkede, at andelshaverne kun fik en bonus på 45 øre pr. tønde cement; heraf udbetaltes de 30 øre kontant, medens de 15 øre overførtes til reservefonden.

På dette tidspunkt fik man bl. a. overdraget ombygningsarbejdet på en ejendom, som Dansk Elektrikerforbund havde købt på Skt. Knudsvej 34, og hvori der skulle indrettes fagforeningskontorer. På »Stjernen« fortsattes de store forandringer og udvidelser. I øjeblikket arbejder man således på en stor ny lagerkælder.

I sommeren 1927 erhvervede selskabet en grund på hjørnet af Glentevej og Ørnevej for en pris af 50.000 kr. Et år efter lod selskabet på denne grund opføre en 5-etagers bygning med 14 opgange.

Året 1928 synes efter alt at dømme at have været ganske godt for selskabet, i hvert fald rent arbejdsmæssigt set. Man stod midt i opførelsen af ejendommen på hjørnet af Glentevej, Ørnevej og Lærkevej, og hensigten var, at den skulle have været færdig til indflytning oktober flyttedag. Arbejdet blev imidlertid forsinket bl. a. som følge af, at det trak temmelig længe ud

med et svar fra Københavns kommune vedrørende et lån på 200.000 kr. Den 3. marts havde man fået tilsagn om lånet på visse betingelser, men det endelige svar indløb først den 6. august, og da man havde pålæg om ikke at påbegynde arbejdet, før lånet var bevilget, gik der naturligvis nogle kostbare sommermåneder tabt. Man måtte derfor udskyde indflytningen til april, men da man havde fået ejendommen op og skulle lægge tag på, kom der en regnperiode, der medførte, at murene blev gennemtrukket af vand. Senere indtrådte en frostperiode, der også sinkede arbejdet, og indflytningen kunne derfor ikke påbegyndes før i juni måned 1929.

Bryggeriet »Stjernen« havde i dette år ladet en hel del arbejde udføre, og selskabet havde hele året folk beskæftiget på bryggeriet, hvor man færdigbyggede et nyt kedelhus og indmurede en ny kedel. Et nyt trappehus til den nye lagerkælder var også med på årets program, der ligeledes omfattede færdiggørelsen af en 3-etagers lagerkælder. For Aktieselskabet Aurora opførte man en større værkstedsbygning i Hillerødgade. Herudover blev der udført en del reparationsarbejde for Arbejdernes kooperative Byggeforening på Frederiksholm og på Nørrebro, i Arbejdernes Brændselsforretning, Arbejdernes Landsbank, på Social-Demokraten, i Folkets Hus på Enghavevej og i ejendommen i Larslejsstræde.

Et andet stort byggearbejde var i sommerens løb blevet påbegyndt på hjørnet af Østerbrogade og Jagtvej m. fl. gader. Det drejede sig om en stor karré, som Arbejdernes kooperative Byggeforening lod opføre.

Ligeledes havde man beskæftiget sig med spørgsmålet om erhvervelse af et kalkværk eller teglværk, hvad der naturligvis også krævede kapital. På generalforsamlingen den 26. februar 1929 drøftede man spørgsmålet om erhvervelse af et kalkværk eller teglværk. Planen blev dog ikke realiseret. Der krævedes jo en del kapital til et sådant foretagende.

Det følgende år (1929) blev endnu bedre end det foregående år. Der var en betydelig fremgang i omsætningen, og i årets løb havde man udbetalt over $\frac{1}{2}$ million kr. i arbejds løn mod ca. 283.000 kr. i 1928. Selskabets eget byggeforetagende ved Glentevej—Ørnevej var kommet til at stå i 1.160.000 kr., og ejendommen var kalkuleret til en værdi af 1.175.000 kr.



Byggfagenes Samvirke, Borups Allé.

Sidst i oktober måned havde man givet tilbud på opførelsen af en kirke og en præsidentbolig for mormonerne. Man var dog ikke billigst med tilbudet, men fik alligevel arbejdet overdraget, og grundstenen blev nedlagt nytårsdag.

I lighed med tidligere år havde bryggeriet »Stjernen« også i 1929 ladet meget arbejde udføre: en tilbygning til aftapningsanstalten og en større udvidelse og påbygning af lagerkælderen, medens arbejdet med rejsningen af et nyt bryghus var påbegyndt. I Folkets Hus på Enghavevej var en halv snes svende beskæftiget i over 2 måneder med et større ombygningsarbejde. En del ombygningsarbejde var også udført i Folkets Hus på Jagtvej, idet varmeanlægget var udvidet, ligesom der var indrettet ventilationsanlæg. Ombygningen af Tømrerstiftelsen i Adelgade var også overdraget selskabet.

I slutningen af januar måned afgav selskabet et tilbud på en ejendom med 8 opgange ved Struenseegade og Hans Tavsensgade. Bygherren var et privat konsortium, og tilbudet udregnedes til konkurrencepris. Det viste sig, at selskabets tilbud var det billigste, og man fik arbejdet overdraget. Sidst i marts måned påbegyndtes udgravningen. Sommeren igennem var der god gang i arbejdet, og indflytningen fandt sted i november. For så vidt var alt godt, men da regnskabet blev gjort op, viste det sig, at den økonomiske side af sagen var knap så god; man satte nemlig penge til på arbejdet.

Et meget betydeligt stykke arbejde håndværksmæssigt set blev påbegyndt i 1930. Det var opførelsen af Københavns kommunes ejendom ved Åboulevarden og Hans Egedesgade (det såkaldte linoleumshus). Her var man billigst med et tilbud på 480.000 kr. Man går ikke for vidt, når man siger, at det er en af de smukkeste ejendomme i København, og Murersvendenes Aktieselskab har sin del af æren for, at bygningen fremtræder så ren og smuk i stilen, som tilfældet er. Linoleumshuset er en 5-tagers ejendom med 10 opgange, og det har fået en sådan beliggenhed, at facaden fuldt og helt kommer til sin ret. Man kan ikke passere forbi denne ejendom uden at betragte dens arkitektur og det kvalitetsarbejde, som her er udført.

I løbet af november måned lykkedes det at nå til ende på arbejdet med mormonkirken i Borups allé. For De samvirkende Sygekasser indrettede man en klinik på Mariendalsvej.

I årets løb blev der afgivet over 30 tilbud på større og min-



Karré 1, Østerbrogade, Borgm. Jensens Allé.

dre arbejder, og det fremgår af regnskabet, at der i løbet af 1930 blev udbetalt 456.000 kr. i arbejds løn. Beskæftigelsesmæssigt set var det altså et godt år.

Den økonomiske krise ude i verden havde i løbet af efteråret 1930 begyndt at sætte sine spor i Danmark i form af faldende priser. Denne ændring i konjunkturerne ville naturligvis før eller senere også øve sin virkning på byggeriet, idet der altid vises en vis tilbageholdenhed under et faldende prisniveau. Prisen faldt fortsatte da også i løbet af 1931, men en del byggerarbejde blev dog alligevel udført. Man havde således i marts måned 1931 påbegyndt opførelsen af en beboelsesejendom med 6 opgange i Vermlandsgade for bygmester Simonsen. Ejendommen var i årets løb blevet færdig og afleveret. Ligeledes påbegyndte man i dette år arbejdet på en større karré, som Arbejdernes kooperative Byggeförening opførte ved Tagensvej. Karreen indeholdt 197 lejligheder og 2 butikker, og den gav naturligvis beskæftigelse til mange arbejdere.

I øvrigt afleverede man i juni måned linoleumshuset i Hans Egedesgade og en værkstedsbygning på »Stjernen«, der ligesom tidligere år havde ladet en hel del arbejde udføre i årets løb.

I årets løb var medlem af bestyrelsen, *Thv. Jørgensen*, afgået ved døden. *Thv. Jørgensen* havde gennem en længere år-række været sekretær i bestyrelsen. Ligeledes var fhv. revisor *Martin Madsen* afgået ved døden, og om dem begge udtalte for- manden mindeord.

På generalforsamlingen i februar måned 1932 blev der givet meddelelse om, at forretningsfører *Peter Sørensen* på grund af alder og svigtende helbred ville fratræde sin stilling den 1. au- gust 1932.

Da P. Sørensen i 1912 overtog stillingen som bestyrer, gik han til arbejdet med udpræget energi og med tro på sagen. Sørensen var en af de ledende personer ved oprettelsen af Arbejdernes kooperative Byggeforening, der sammen med de øvrige kooperative håndværkerselskaber i 1913 påbegyndte det store byggeri på Frederiksholm, og som senere hen udførte det store boligbyggeri på Nørrebro omkring Jagtvej. Det siger sig selv, at der både ved starten og senere hen var en lang række vanskeligheder at overvinde, og det omfattende arbejde kræ- vede i sig selv årvågenhed og en betydelig arbejdsindsats. P. Sø- rensen viste dog både klogskab og utrættelighed, og han hørte til den type mennesker, der satte alt ind på at gennemføre de opgaver, han var gået ind for. Altid havde han en udstrakt

føling med alle arbejdspladser, hvad enten det var offentlige eller private byggeforetangen- der, og han havde sin betydelige del af æren for, at opgaverne blev løst på en tilfredstillende måde, ligesom hans indsats også havde medvirket til at give sel- skabet et godt omdømme.

Til hans efterfølger valgtes konduktør *Rich. Andresen*, der siden 1920 havde været konduk- tør i selskabet. Som konduktør i stedet for *Rich. Andresen* ansattes murerformand *Anders Andersen*.

Trods den økonomiske krise blev året 1932 rent økonomisk



Rich. Andresen.



Mormonkirken på Rolighedsvej.

set tilfredsstillende for selskabet. I årets sidste måneder gik beskæftigelsen dog en hel del ned, men midt i det hele var der heldigvis et lyspunkt. Alt tydede nemlig på, at selskabet i det kommende år ville få meget arbejde overdraget, således at der kunne beskæftiges mange mennesker.

En meget stor del af årets arbejde var dog koncentreret om ombygninger og reparationer, og det var atter bryggeriet »Stjernen«, der indtog førstepladsen med hensyn til dette arbejde. I årets løb var den gamle ride- og beslagskole, som bryggeriet i sin tid havde erhvervet, bygget om, og samtidig havde man ombygget staldbygningen, opført en stor garagebygning og ombygget den gamle smediebygning, der var blevet indrettet til autoværksted, ligesom der var indrettet 2 beboelseslejligheder. En bygning var blevet indrettet til automobilvask, ridehuset var ændret til vognpark og lager, medens hovedbygningen var indrettet til sodavandsfabrik og hovedkontor.

På det gamle bryggeri var der ligeledes foretaget en række ombygninger og reparationer, og alt dette arbejde havde givet en omfattende beskæftigelse.

Den store karré ved Tagensvej var i løbet af foråret gjort færdig, og indflytningen var foregået den 1. maj.

På generalforsamlingen gav bestyreren, Rich. Andresen, en række oplysninger om arbejdet på nye store ejendomme. Således havde man i Haraldsgade påbegyndt opførelsen af en ejendom med 13 opgange med 2 værelser og 2 kamre, og på Lyngbyvej var der taget fat på opførelsen af 11 huse, dels med 3 beboelsesslag og dels med 4 beboelsesslag. De 11 huse indeholdt 408 lejligheder, og arbejdet skulle være færdigt til oktober 1933. Herudover meddelte han, at Arbejdernes kooperative Byggeforening havde projekteret et foretagende i Nøddebogade med 5 opgange og en karré på Østerbro med 18 opgange. Arbejdet på disse to karreer ville formentlig komme i gang i løbet af foråret.

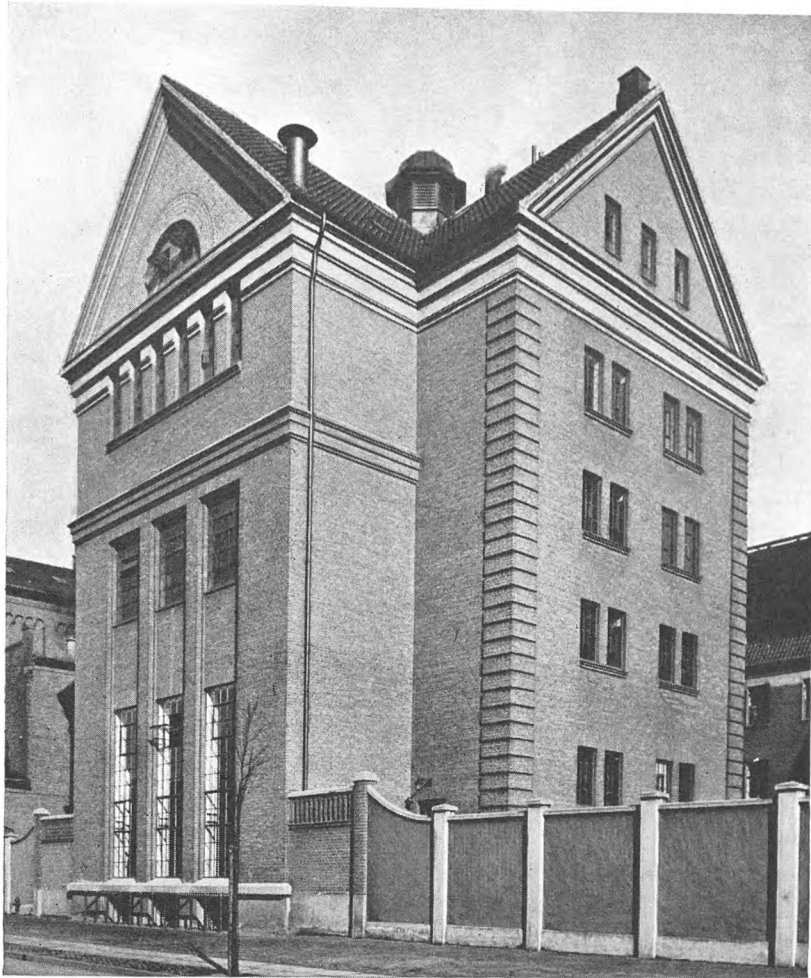
Beskæftigelsesmæssigt set havde 1933 været et fint år, idet man havde udbetalt lige ved 1 million kroner i arbejds løn. Imidlertid havde fortjenesten på de enkelte arbejder ikke været stor.

Lidt ind i januar måned 1933 toges der fat på arbejdet med de 13 opgange i Haraldsgade. Bygningen var blevet så tidligt færdig, at indflytningen kunne finde sted til oktober flyttedag. Bag opførelsen stod et aktieselskab, bestående af håndværkerne og arkitekten med overretssagfører Sundbo som formand. Grunden havde man købt af Københavns kommune, der lod hele grundkøbesummen blive stående i ejendommen.

Man havde ligeledes fuldført det store byggeri ved Lyngbyvej med de 408 lejligheder. Her var indflytningen foregået i løbet af november og december måned. Også bag dette byggeri stod et aktieselskab, bestående af håndværkerne, arkitekt og ingeniør med sagfører *Rasmus Nielsen* i spidsen. Grunden var af kommunen erhvervet på samme vilkår som den foregående, men herudover garanterede kommunen for et 3. prioritetslån, der med de foranstående prioriteter beløb sig til 90 pct. af anskaffelsessummen.

For bryggeriet »Stjernen« havde der i årets løb været arbejde i gang for ca. 200.000 kr. Man var således i gang med ombygningen af et bryghus, der blev indrettet til siloer og maskincentral; den gamle vandfabrik var indrettet til hvidtølstapperi, medens den gamle hestestald var blevet lavet om til værksteder for snedkere, malere og bødkere. Herudover opførte man bygning til anvendelse for indlevering og flaskesortering.

Året bød i øvrigt på meget omfattende ombygning- og reparationsarbejder.



Bryggeriet »Stjernens«, bryghuset.

Den første af de 4 store karreer på Frederiksholm var for tiden under opførelse. Den indeholdt 22 opgange, og den skulle være færdig til april flyttedag.

Nu kan det være svært at sige, hvor stor en hindring grundprisernes vældige stigning i og omkring København har været for byggeriet, men tvivl kan der ikke herske om, at stigningen i mangfoldige tilfælde har været en meget stor hemsko for i hvert fald det socialt betonedede byggeri. Gennem de sidste 50 år

er der som følge af grundprisernes stigning inkasseret milliarder i fortjeneste til de private grundejere, og disse milliardbeløb er naturligvis i sidste instans blevet betalt af de ejere og lejere, der enten har købt eller bebor grundene.

Et par eksempler på variationen i grundpriserne fik man på generalforsamlingen i vinteren 1934. Her oplyste bestyreren, at AKB havde planlagt et byggeri ved Borgmester Jensens allé, Kanslergade og Jagtvej på Østerbro. Byggeriet kunne dog ikke påbegyndes, før man havde klaret spørgsmålet om grundkøbet, og i så henseende havde man forhandlet med direktør *Bjerregaard* om grundprisen. Oprindeligt forlangte kommunen 70 kr. pr. m² for denne grund, men en sådan pris ville medføre, at foretagendet ikke kunne gennemføres, og såfremt byggearbejdet skulle i gang, måtte kommunen gå med til et betydeligt afslag. Parterne var da nået til enighed om en pris af 57 kr. pr. m². Det betød en besparelse på ca. 80.000 kr., og herefter kunne byggeriet sættes i gang. Havde en privat mand ligget inde med disse grunde, var der næppe blevet givet afslag, og et stort socialt byggeri var på denne måde blevet hindret.

Det andet eksempel på grundprisen forelå fra en grund i Hyltebjerg allé i Vanløse. På denne grund var det hensigten at opføre en større beboelsesejendom, og der var dannet en boligforening, der havde søgt stat og kommune om den nødvendige støtte. Grundprisen var kr. 2,75 pr. *kvadratalen*.

Efter april flyttedag blev den gamle snedkerstiftelse på Gl. Kongevej 37 revet ned, og i juni måned påbegyndtes opførelsen af den nye bygning, der skulle stå færdig til april året efter. I maj måned tog selskabets folk fat på opførelsen af Dansk Arbejdsmands Forbunds nye foreningsbygning i Nyropsgade. Dette arbejde havde man fået overdraget ved tilbud.

Karré X på Frederiksholm var også mellem det arbejde, der blev påbegyndt i løbet af 1934. Det samme var tilfældet med en karré, som »Københavns social-filantropiske Selskab til Afhjælpning af Bolignøden« lod opføre i Vigerslev. Tilbudet var allerede afgivet i februar året før, men først den 13. oktober 1934 var kontrakten blevet underskrevet. Årsagen til forsinkelsen var mange og lange forhandlinger med stat og kommune om støtte. Endnu længere tid havde de forhandlinger taget, der var ført til forskellig side angående rejsningen af den store karré ved Borgmester Jensens allé. Til dette byggeri kunne der



Lærkevej, Musvågevej, Ørnevej.

ikke ydes statslån, men ved en forhandling med Arbejdernes Landsbank havde man fået tilsagn om et lån på 400.000 kr., og dette beløb havde løst knuden. Dog måtte håndværkerne gå ind på at lade et resterende beløb blive stående i ejendommen, såfremt der ved prioriteringen ikke kunne nås fuld dækning for de samlede udgifter.

I Stengade 30 rejste Malernes Begravelsekasse en ny foreningsbygning, og arbejdet på denne bygning var blevet overdraget selskabet.

På forslag af bestyrelsen vedtoges det at afhænde selskabets ejendom i Utterslev. Bestyrelsen var af den opfattelse, at det var noget i strid med selskabets opgave at være selvejende, og ved salget af ejendommen kunne man få frigjort en del penge til anvendelse i den daglige omsætning.

Selskabets formand gennem 16 år, *Carl Andersen*, havde i foråret passeret aldersgrænsen. Han måtte derfor på generalforsamlingen den 27. februar træde tilbage efter mange års værdifuld indsats for selskabet. Efterfølgeren på formandsposten blev den hidtidige næstformand, *L. P. Olsen*, der valgtes på et bestyrelsesmøde den 20. marts 1935. — På samme møde valgtes *Emil Petersen* til næstformand.

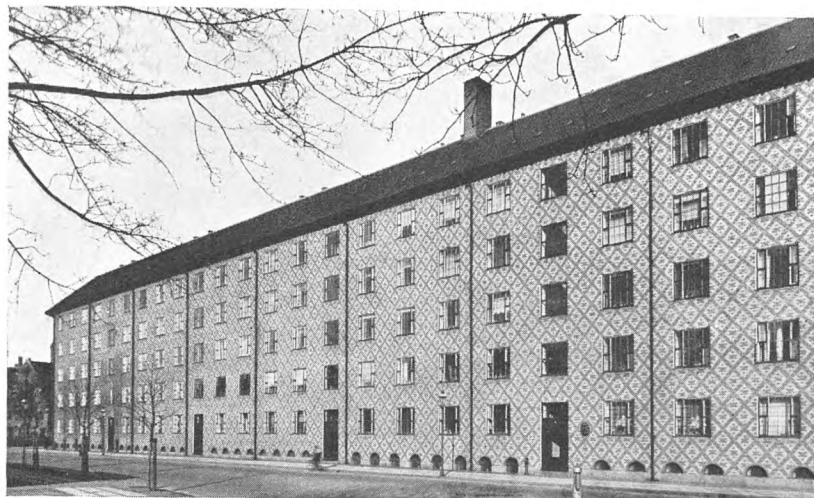
Det er en kendt sag, at 30'ernes år stort set var gode byggeår. Dog forekom der i disse 10 år ret store svingninger i antallet af fuldførte lejligheder landet over. Antallet svingede fra omkring 13.000 i 1932 til over 23.000 i 1934, der indtil nu står som et rekordår, hvad antallet af fuldførte lejligheder angår. I årene 1930—39 blev der over hele landet i gennemsnit pr. år fuldført 18.924 lejligheder.

Målt med datidens forhold var det et meget stort antal lejligheder, men glemmes må det ikke, at byggeriet under den første verdenskrig stagnerede stærkt, og at byggeriet havde mange hindringer at overvinde i 20'erne. Det store skub fremad kom efter 1933, og en meget væsentlig årsag til fremgangen var de støttelove, der i 1933 gennemførtes på Rigsdagen, love, der forbedredes i 1938. Det er ikke for meget sagt, at uden den omfattende støtte, der ydedes fra Københavns kommunes side i forbindelse med lovene om støtte til boligbyggeri, havde København ikke fået det omfattende byggeri, der gennemførtes i 30'ernes år.

Naturligvis kom denne indsats også Murersvendenes A/S til gode. I sin beretning for året 1935 kunne bestyreren da også oplyse, at året fuldt ud havde svaret til de forventninger, der næredes til det.

Af beretningen for dette år fremgik det i øvrigt, at man havde fuldført karré 10 på Frederiksholm. Den var endda fuldført i ordets egentlige forstand, idet hele komplekset stod fuldt færdigt og tørt, da lejerne i august måned flyttede ind. Noget sådant oplevede man ellers ikke i særlig mange tilfælde. Ofte måtte lejerne flytte ind i halvfærdige og fugtige lejligheder, hvor snedkerne endnu ikke var færdige, og hvor malerne end ikke havde vist sig. Man havde også fuldført Socialfilantropisk Selskabs karré på Høffdingsvej i Valby, og her kunne lejerne også flytte ind i august, medens snedkerstiftelsen på Gl. Kongevej var blevet færdig til indflytning til april flyttedag.

Dansk Arbejdsmands Forbunds smukke og stilfulde foreringsbygning i Nyropsgade var ligeledes blevet fuldført i årets løb, idet indflytningen fandt sted i juni måned. Fra mange sider fik selskabet ros for denne bygning, men anerkendelsen var ikke ufortjent. Det er en bygning, der i stil og udførelse måler sig med de ypperste i København, og både forbundet og Murer-



Københavns kommunes hus (Gulvtæppehuset) eller Linoleumshuset.

svendenes A/S har ære af dette bygningsværk. Som bekendt blev bygningen ødelagt ved den brand, der opstod som følge af det engelske angreb på Shellhuset den 21. marts 1945, men den er blevet rejst påny i samme stil som tidligere.

Malernes hus i Stengade 30 blev færdigt i oktober måned. Det samme var tilfældet med en lagerbygning på »Stjernen«, hvor man desuden havde udført en del arbejde og reparationer.

Udover en række reparationstarbejder fik man i dette år ved licitation overdraget arbejdet med opførelsen af en ny kommuneskole på Bellahøj. Den er — sagde bestyreren — taget til små priser, men vi må jo vise flaget en gang imellem!

Kort før nytår påbegyndtes arbejdet på en ny bebyggelse i Haraldsgade. Karréen indeholdt 17 opgange med 2-værelers lejligheder. Ligesom den tidligere karré i denne gade var bygherren også i dette tilfælde et aktieselskab, bestående af håndværkerne og arkitekten med overretssagfører *Sundbo* som formand. Grunden var købt af Københavns kommune, der lod hele grundkøbesummen blive stående op til 75 pct. af den samlede anskaffelsessum. Håndværkerne skulle lade 20 pct. blive stående. Man ser her, hvorledes håndværkerne stadig måtte være med til at finansiere byggeriet, selv om der ydedes støtte fra stat og kommune. Det må siges at være urimeligt, at håndvær-

kerne selv skal møde med en bestemt sum penge for at få lov til at udføre et arbejde, der går ud på at skaffe menneskene en af de vigtigste fornødenheder. Det afslører et hul i hele prioriterings-systemet, og det er ikke for meget sagt, at både kredit- og hypotekforeninger i mangfoldige tilfælde ikke har løst deres opgave som realkredit-instituter. Begge foreninger lå gerne med derse tilbud 10—15—20 pct. under den lånegrænse, som de i henhold til bestemmelserne kunne gå op til, og når 1. og 2. prioriteterne var så mange procent for små, var det naturligvis svært at skaffe en 3. prioritet, der var tilstrækkelig stor. Følgen blev, at håndværkerne måtte »hænge på den«.

I foråret 1935 afhændede man selskabets ejendom Ørnevej, Lærkevej og Musvågevej for en købesum af 1.180.000 kr. Herved fik man udbetalt et kontant beløb på 200.000 kr., medens man modtog et pantebrev lydende på 84.000 kr.

Det følgende år 1936 blev også tilfredstillende både økonomisk og beskæftigelsesmæssigt. I arbejdsløn udbetaltes 802.000 kroner.

Kanslergården på Østerbro blev i dette år fuldført med indflytning pr. april flyttedag. Denne karré fremtræder også som et af de bygningsværker, der vejer til, når der er tale om selskabets renommé. Trods lockouten om foråret — man kunne ikke få mursten — var det også i årets løb lykkedes at fuldføre de 17 opgange i Haraldsgade (det såkaldte »Haraldsted«). Her var der indflytning oktober flyttedag. Stort set blev man også i 1936 færdig med skolen på Bellahøj. Den ene halvdel blev taget i brug efter sommerferien, medens den anden skulle stå færdig 1. februar 1937. Da man havde fået et ret stort lager af mursten på plads, var det — trods lockout'en — stort set lykkedes at holde arbejdet i gang ved denne bygning. Nogle sten måtte dog hentes fra byggepladsen i Haraldsgade.

I det første tilbud på skolen var gymnastiksalsfløjen og inspektørboligen ikke taget med. Efter mange forhandlinger om prisen fik man dog uden konkurrence overdraget arbejdet med opførelsen af disse to afdelinger, navnlig fordi arkitekten var så tilfreds med det hidtil udførte arbejde, og han ville nødvendig have andre.

Man havde ombygget Murerarbejdsmændenes fagforenings nyerhvervede ejendom i Wesselsgade. Ved købet af ejendommen havde selskabet forøvrigt ydet fagforeningen et lån. Der kan



Trekanten, Arresøgade, Tagensvej.

også være grund til at nævne, at Social-Demokratens hovedindgang havde været underkastet en større ændring med installation af elevator.

Et omfattende nybyggeri var der taget fat på i 1936 — »Møntmestergården« ved Tomsgårdsvej og Møntmestervej — 10 opgange i 5 etager og 13 opgange i 3 etager. Bygherre: et håndværkerselskab med overretsagfører *Sundbo* i spidsen. — »Nørrevænget« ved Nørgårdsvej i Lyngby, 4 stokke i 3 etager med ialt 21 opgange. Her var bygherren ligeledes et håndværkerselskab, men med sagfører *Bloch* i spidsen. For Arbejdernes kooperative Byggeforening havde man taget fat på 17 opgange på Frederiksholm. Det drejede sig om 3 stokke i 5 etager. — Herudover var man indgået på at udføre murerarbejdet ved opførelsen af det socialdemokratiske ungdomshjem i Saxogade; arbejdet skulle udføres uden fortjeneste.

På en tidligere generalforsamling havde en aktionær udkastet den — forøvrigt ikke nye — tanke, at selskabet skulle forsøge at erhverve eget teglværk. Bestyrelsen havde også beskæftiget sig med sagen og havde fået et overslag over udgifterne til jord og anlæg. Efter en grundig behandling på 3 møder vedtog bestyrelsen imidlertid at stille sagen i bero. Dels

ville omkostningerne andrage $\frac{3}{4}$ million kr., og dels var der næppe udsigt til større konflikter i de nærmest kommende år. Bestyrelsen havde herefter forsøgt at interessere Dansk Arbejdsmands Forbund for sagen, idet man mente, det måtte være en opgave for arbejdsmændene. Forbundet fik forelagt planer og beregninger; men resultatet blev negativt. Forbundet mente ikke at kunne give tanken sin tilslutning.

Skønt året 1937 til en vis grad var krisepræget — hvilket bl. a. havde til følge, at Nationalbanken gennemførte en kreditindskrænkning — kunne året både økonomisk og beskæftigelsesmæssigt betegnes som tilfredsstillende. Kreditindskrænkningen havde dog i en række tilfælde forhindret igangsættelsen af nyt byggeri, og navnlig i den sidste del af året var arbejdsløsheden inden for byggefagene øget betydeligt. Murersvendenes A/S var også blevet ramt af en del ledighed. Omsætningen havde dog andraget 1,7 million kr. Den udbetalte arbejds løn var 787.000 kr.

To betydningsfulde arbejder blev gjort færdige i 1937. Det var karré 11 på Frederiksholm med 17 opgange i 5 etager og skolen på Bellahøj. I begge tilfælde var bygningerne taget i brug i april måned. På generalforsamlingen gav bestyreren udtryk for den opfattelse, at skolen på Bellahøj havde været en god reklame for selskabet, idet man bl. a. stadig fik anmodninger fra ansete arkitekter om at give tilbud. Ligeledes fuldførtes »Nørrevænget« i Lyngby og »Møntmestergården« ved Tomsgårdsvej. I begge tilfælde fandt indflytning sted til oktober flyttedag. På Landbohøjskolen udførte man dette år en tilbygning til kontorbygningen, opførte en mindre fabriksbygning i Husum og gjorde det socialdemokratiske Ungdomshjem i Saxogade færdigt. Endvidere stod man midt i arbejdet på karré 13 på Frederiksholm (nr. 12 blev bygget ved siden af karré 11 ud mod Skandiagade). Karré 13 blev bygget på Enghavevej på hjørnet af Gustav Bangsgade, hvor tidligere Familiehøuset, Strandcaféen og bazarbutikerne lå. Den bestod af 6 opgange i 4 etager foruden selve hjørnebygningen. Heri var indrettet restauration og butikker i stueetagen, helskabslokaler på 1. sal og en stor badmintonhal i tagetagen. Endvidere blev der indrettet et stort biografteater (Enghave Bio) med 750 pladser, alt i smuk, moderne stil.



Haraldshus i Haraldsgade.

En stor skole for Rødovre kommune var også blandt årets arbejder.

På hjørnet af St. Møllevej og Amagerbrogade havde »Socialt Boligbyggeri« planlagt opførelsen af en beboelsesbygning, der anses for at være nordens længste bygning. Den er 317 meter lang og består af 23 opgange i 6 etager. Murersvendenes A/S mødte med det næstbilligste tilbud, der lå 15.000 kr. over det billigste. Arbejdet blev overdraget Murersvendenes A/S, og det var ud fra den opfattelse, at Socialt Boligbyggeri var ganske klar over, at man fik udført et godt og solidt stykke arbejde. Endelig udførte man en ombygning af »Aurora«'s tidligere fabrik i Hillerødgade. Denne fabrik var blevet købt af Bygnings-snedkernes A/S, da »Aurora« likviderede.

På generalforsamlingen blev der givet udtryk for glæde over, at selskabet stadig havde været i stand til at hævde sit gode renommé. Der stod respekt om det på arbejdsmarkedet, men skulle man stadig bevare denne respekt, var det nødvendigt, at alle medarbejdere i stort og småt gjorde deres pligt og arbejdede i den fælles interesse. På den samme generalforsamling blev der iøvrigt bragt selskabet en tak, fordi det uden en øres fortjeneste havde bygget ungdomshjemmet »Saxoly« på Vesterbro til den socialdemokratiske ungdom. Denne tak blev bragt af *Max Bender*, der samtidig pegede på den indsats, som var ydet af folketingsmand *Jens Chr. Jensen* og socialminister *Ludvig Christensen*, der hver især havde lagt sig stærkt i selen for at få rejst hjemmet og skaffet pengene.

Knap så godt som sine forgængere blev året 1938. De lave obligationskurser i forbindelse med kreditindskrænkningen og en vis krisepræget tilstand indvirkede på hele byggesituationen, og navnlig i årets første del var der en betydelig nedgang i beskæftigelsen. Når selskabet alligevel havde fået en del arbejde overdraget, lå det først og fremmest i, at man på grund af den hårde konkurrence var gået ind i licitationen med så små priser, at der reelt set ingen avance kunne blive, men man foretrak midlertidigt at have arbejde på disse vilkår i stedet for at ligge stille. Derved bidrog man også til at holde de flest mulige arbejdere beskæftigede. Selskabet havde i dette år deltaget i så godt som alle offentlige licitationer og i mange indbudte licitationer. Der blev ialt afgivet 62 tilbud. Den samlede omsætning lå på 1,3 millioner kr. eller ca. 350.000 kr. lavere end i 1937.

I årets løb fik man færdiggjort karré 13 på Frederiksholm, restauratørstiftelsen ved Østervold og kommuneskolen i Rødovre. En af selskabets medarbejdere, *Viggo Nielsen* virkede som formand på skolen i Rødovre. Da arbejdet her nærmede sig afslutningen, tiltrådte han som konduktør for selskabet, idet *Rich. Andresen* og *Anders Andersen* ikke alene kunne overkomme det meget arbejde, som efterhånden var betroet selskabet.

Sidst i juli måned påbegyndtes rejsningen af en stor karré på amagerbanens grund på Amagerbrogade. Det var Socialt Boligbyggeris afdeling »Møllelængen«. Efter planen skulle arbejdet ellers have været påbegyndt den 1. april, men der mødte sel-



Dansk Arbejdsmandsforbunds hus i Nyropsgade.

skabet en større hindring, idet staten sagde nej til at yde støtte til dette byggeri, og årsagen var, at ca. en trediedel af hele bebyggelsen bestod i 3- og 4-værelers lejligheder med elevator, ligesom der var nogle velbeliggende butikker mod Amagerbrogade. Efter ministeriets opfattelse måtte denne del af komplekset henregnes til luksusbyggeri, og det kunne derfor ikke komme ind under loven om støtte til boligbyggeri for mindre-bemidlede familier. Da foreningen meget gerne ønskede byggeriet gennemført, og da selskabet naturligvis også gerne ville udføre arbejdet, blev der efter en række forhandlinger opnået enighed om, at Murersvendenes A/S skulle indtræde som byggherre for denne del af byggeriet. Af praktiske grunde dannedes der et aktieselskab, hvis aktier ejedes af Murersvendenes A/S, og da denne side af sagen var i orden, fik man tilsagn fra Amagerbanken om et byggelån til bestridelse af de løbende udgifter under opførelsen, samtidig med at banken tilstod selskabet et lån på indtil 400.000 kr. til anbringelse i ejendommen efter de optagne kredit- og hypotekforeningslån. Aktiekapita-

lens størrelse blev iøvrigt sat til 150.000 kr. Ejendommen skulle administreres af Socialt Boligbyggeri, der skulle have $\frac{1}{3}$ af driftsoverskudet.

Det lykkedes også at få fuldført rejsningen af en bygning på 3 opgange ved Frederiksborgvej 4, 6 og 8. Bygherre var her ingeniør *Glud*, der ved en licitation overdrog opførelsen til Murersvendenes A/S. Sammen med »Thafa« havde man af arkitekt professor *Edv. Thomsen* fået overdraget opførelsen af et jernbetonhus på H. C. Ørstedesvej 54. Der var det mærkelige ved dette foretagende, at prof. Thomsen først havde udbudt projektet til laugsmestrene, men han fandt deres priser for høje, og han henvendte sig derefter til Murersvendenes A/S, der fik arbejdet overdraget til omtrent samme pris, som det billigste mestertilbud lød på.

Sammen med »Thafa« havde man ligeledes efter en offentlig licitation fået overdraget ministerialbygningen ved Frederiksholms Kanal. Af andet nyt arbejde, som var påbegyndt i dette år, kan der være grund til at nævne tømrerforbundets bygning på hjørnet af Åboulevard og Tømrergade. Dette arbejde var udbudt i licitation. Endvidere havde man fået overdraget opførelsen af murerarbejdet på Arbejdernes Fællesbageris nye brødfabrik og murerarbejdet på »Bispevænget« ved Tuborgvej og Tagensvej. Bygherre her var Arbejdernes kooperative Byggeförening.

Mange besværligheder skulle dog overvindes, inden dette arbejde kom i gang. Således hævdede Indenrigsministeriet og stadsarkitekten, at foretagendet i sammenligning med de senest afholdte licitationer af samme art lå ca. 80.000 kr. for dyrt, og hvis håndværkerne ikke ville gå med til at reducere deres tilbud med dette beløb, kunne der ikke gives statsstøtte til projektet. Håndværkerne havde da valget mellem at gå med til offentlig licitation eller gå ned med prisen. Man valgte det sidste, og for selskabets vedkommende medførte det en reduktion på ca. 30.000 kr.

Af alt dette vil man se, at selskabet havde meget arbejde at udføre, og det beskæftigede på dette tidspunkt 150 svende. Man gik ud fra, at selskabet først og fremmest havde til opgave at skaffe arbejde og bidrage til at få bygget de flest mulige boliger. Så måtte der ses bort fra fortjenesten. Arbejdsløsheden blandt de københavnske murersvende var nemlig meget stor



Karré 2, Østerbro (Kanslergården).

på dette tidspunkt. Ikke mindre end 1200 svende gik ledige omkring 1. marts.

Som tidligere nævnt havde den økonomiske krise affødt en nedgang i den samlede beskæftigelse, men den havde samtidig affødt en meget hård konkurrence ved licitationerne. Murer-svendenes A/S havde imidlertid taget kampen op, og resultatet var blevet, at man også havde fået meget arbejde overdraget, men det var til meget små priser, hvorfor tab ikke havde kunnet undgås, idet selskabet bl. a. betalte noget højere løn end laugs-mestrene.

Det store byggeår 1939 gav selvsagt en meget stor beskæftigelse til selskabet, der dette år mødte med den største beskæftigelse og den største omsætning i sin historie. Alene i arbejds-løn blev der udbetalt 1.380.000 kr., men overskudet svarede ikke til omsætningen. Det udgjorde kun knap 26.000 kr., og havde man ikke haft en renteindtægt, havde facit set galt ud. I sin beretning om årets virksomhed kunne Rich. Andresen da også oplyse, at en del af tabet stammede fra den reduktion, man gik ind på i forbindelse med byggeforetagendet ved Tuborgvej og Tagensvej, hvor staten havde krævet en samlet reduktion i tilbudssummerne på ca. 80.000 kr.

Forøvrigt havde indenrigsministeriet krævet en ændring af vedtægterne for Arbejdernes kooperative Byggeforening, der ejes af de forskellige kooperative selskaber blandt håndværkerne. Hvis man ønskede at fortsætte byggeriet med statsstøtte, måtte der afholdes licitationer over de enkelte entrepriser, altså over murer-, tømrer-, snedker- og elektrikerarbejdet. Hidtil havde der ikke været licitation over disse arbejder. På en generalforsamling i byggeforeningen var man gået med til ændringen, idet man fandt, at man hellere måtte tage en licitation i stedet for at blive skåret ned til meget lave konkurrencepriser.

Man indbød da forskellige mestre til licitationen, der gav til resultat, at Murersvendenes A/S blev billigst med tilbudet på denne karré, men da man havde regnet med små priser, blev der næppe nogen fortjeneste. De andre kooperative selskaber var forøvrigt også blevet billigst med deres tilbud med undtagelse af Blikkenslagernes A/S.

Både kommuneskolen i Rødovre, de 3 opgange på Frederiksborgvej, professor Thomsens hus på H. C. Ørstedesvej, Arbejdernes kooperative Byggeforenings foretagende »Bispevænget« ved Tuborgvej-Tagensvej samt »Møllelængen« ved Amagerbrogade fuldførtes i 1939.

Det er ikke uden interesse i dag at se lidt nærmere på de forhold, der kom til at knytte sig til »Møllelængen«, af hvilken selskabet som bekendt havde overtaget en trediedel, nemlig de 5 opgange nærmest Amagerbrogade. Denne del af ejendommen indeholdt 3- og 4-værelses lejligheder og 4 gode butikker. Da overenskomsten blev indgået, tegnede denne ejendom til at blive et godt aktiv, men krigens udbrud bragte også her en ændring i situationen. Dels faldt obligationskurserne stærkt med det resultat, at man ved prioriteringen fik et kurstab på 94.000 kr. ud over det beregnede, dels viste det sig vanskeligt at udleje de større, moderne lejligheder, for hvilke lejen lå på 2—3.000 kr. pr. lejlighed. En halv snes lejligheder kom midlertidig til at stå ledige. Endelig måtte man foretage nogle ændringer og ombygninger, og resultatet blev en overskridelse på 219.000 kr. Trods dette gav ejendommen dog overskud, men det blev naturligvis ikke så stort som beregnet.

Selskabet aflagde atter et bevis på, at det var i stand til at konkurrere. — Ved en licitation over en ministerialbygning i



Ryparken ved Lyngbyvej.

Slotsholmsgade 10 blev man billigst, og arbejdet på denne bygning tog sin begyndelse i juni måned.

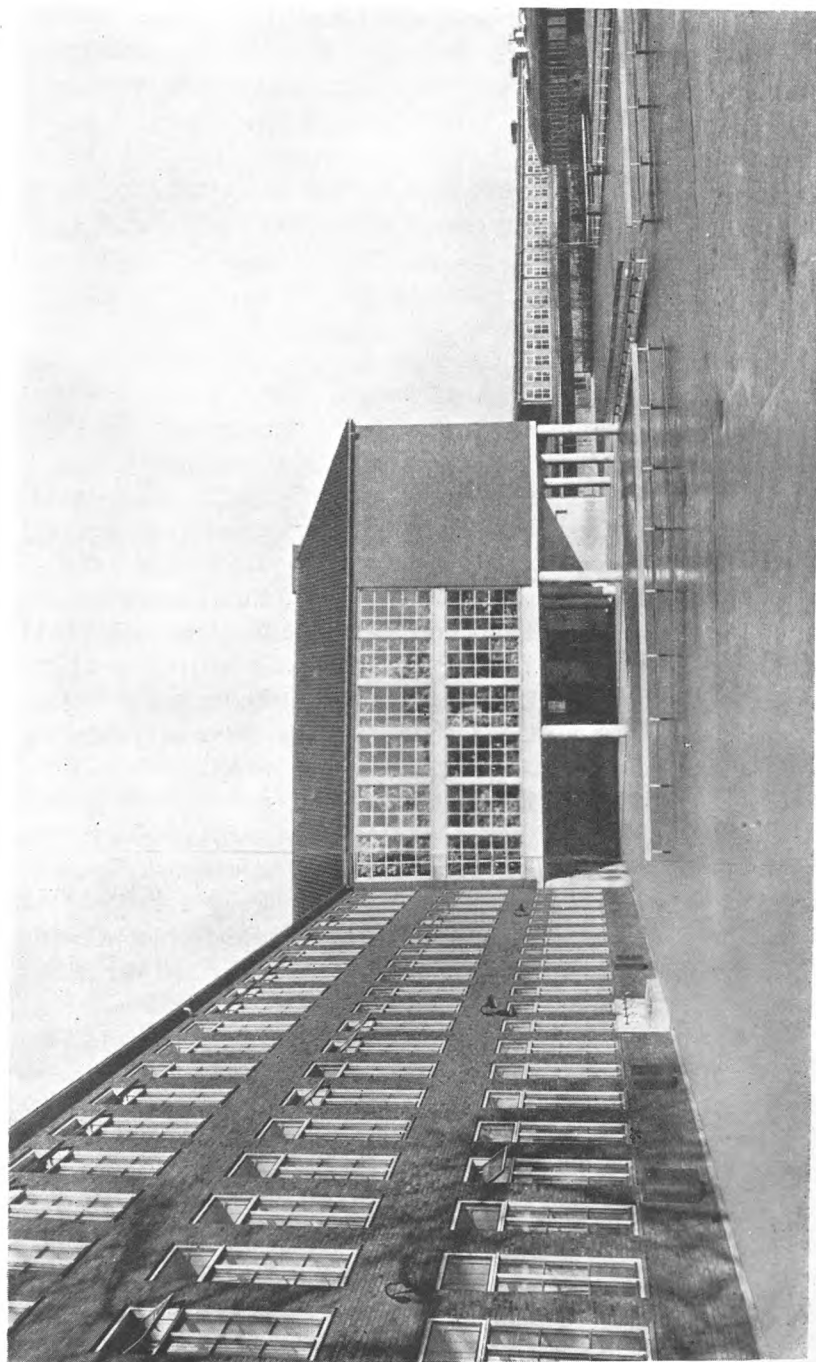
I denne sommer stod man iøvrigt midt i arbejdet med opførelsen af det store byggeføretagende »Tomsgårdshusene« på hjørnet af Frederikssundsvej og Tomsgårdsvej. Bygherren var et aktieselskab, bestående af Murersvendenes, Tømrersvendenes og Blikkenslagersvendenes Aktieselskaber samt »Silvan«. Bebyggelsen bestod af 4 blokke i 3 etager med 34 opgange og en randbebyggelse i 5 etager med 23 opgange. I randbebyggelsen var der centralvarme. Arbejdet påbegyndtes den 1. september, og det lykkedes at få de 4 blokke under tag inden nytår, da en streng vinter satte ind og lammede arbejdet i mange uger.

Mange tilbud blev i årets løb afgivet. Af disse bør nævnes tilbud på Socialt Boligbyggeri's afdeling »Bispegården« med 8 større og mindre blokke, afdelingen »Haunstrupgård« ved Strandboulevarden og den såkaldte »Brøndparken«, der bestod af 196 rækkehuse. Til alt dette byggeri havde Socialt Boligbyggeri selv indkøbt alle materialer, således at der faktisk kun var tale om tilbud på selve arbejdets udførelse (arbejdslønnen). Da selskabet betaler højere løn end laugsmestrene, var alle tilbud for høje, og man gik glip af arbejdet.

Naturligvis blev året 1940 i høj grad præget af krigen og den tyske besættelse. Efterhånden blev det svært at skaffe visse materialer for at være nogenlunde sikret. Men året var ikke alene præget af begyndende mangel på materialer; det var i endnu højere grad præget af den vældige prisstigning, der indtrådte, navnlig efter besættelsen. Fra oktober 1940 til januar 1941 steg pristallet med 69 points, og en lang række råvarepriser steg endnu mere. En sådan prisstigning slog naturligvis alle beregninger i stykker, og det var slet ikke let at disponere. Hele den usikkerhed, besættelsen og prisstigningen medførte, fik naturligvis også følger for byggeriet. Antallet af fuldførte lejligheder i hele landet gik således stærkt ned. Trods en højere timeløn som følge af dyrtidstillæget måtte man da også notere en betydelig nedgang i den samlede udbetalte arbejds løn for året. Man udbetalte kun 942.000 kr. mod 1.380.000 kr. i 1939. Fuldført blev Dansk Tømmerforbunds bygning på Åboulevard, ministerialbygningen i Frederiksholms Kanal, en portnerbolig samme sted, »Stjernen«s nye aftapningsanstalt og ombygningen af Social-Demokratens ejendom i Farimagsgade. Det lykkedes ligeledes at blive færdig med »Tomsgårdshusene« og med Arbejdernes Fællesbageris nye brødfabrik.

Ved en licitation fik man overdraget arbejdet ved opførelsen af en tilbygning til dyrehospitalet i Emdrup.

Endnu mere præget af verdenskrigen blev året 1941. Materialepriser og kørselspriser var ude for en stadig stigning, men hertil kom — som året i forvejen — den hårde frost i vintermånederne, hvorved omsætningen blev hæmmet betydeligt. Med en omsætning på 1,5 million, hvoraf arbejds lønnen udgjorde 774.000 kr., blev året dog betegnet som tilfredsstillende. »Bispevænget« 2 ved Tagensvej med 19 opgange og høj bebyggelse blev færdig til indflytning 1. september. Herudover havde arbejdet været koncentreret om arbejds mændenes kontrolbygning i Ingerslevsgade, der blev færdig i juli, en meget omfattende ombygning af Arbejdernes Landsbanks hovedlokale i Panoptikonbygningen, hvor banken flyttede fra 1. sal til stueetagen, rejsningen af et klubhus på Valby fæled for boldklubben »Frem«, tilbygningen til dyrehospitalet, ombygningen af Kødforsyningsens pølsefabrik i Landskronagade og en række reparationsarbejder.



Bellahøjsskolen med legepladsen.

Trods krig, besættelse og dyrtid blev der dog stadig udført en del bygningsarbejde i hovedstaden. Københavns almindelige Boligselskab lod således opføre en stor karré »Jydeholmen« i Vanløse, med 10 opgange i 4 etager, og 62 rækkehuse i 2 etager samme sted. Dette arbejde fik man overdraget uden licitation. Ligeledes fik man uden licitation overdraget murerarbejdet ved Socialt Boligbyggeri's afdeling »Klerkegården« ved Tomsgårdsvej, Birkedommervej. Foretagendet bestod af 26 opgange i 4 blokke med høj bebyggelse. I forbindelse med dette byggeri forekom omfattende jordarbejder, der forvoldte selskabet mange kvaler, idet man havde regnvejr i næsten hele den periode, arbejdet blev udført; svellebroen sejlede, og køretøjerne havde store vanskeligheder med at køre væk med jorden.

Helt uden om licitation kom man dog ikke i dette år. Selskabet deltog i en licitation over murerarbejdet ved opførelsen af Arbejdernes kooperative Byggeforenings 3. afdeling ved Tagensvej (»Bispevænget« 3). Man havde også deltaget i licitationen over Arbejdernes kooperative Byggeforenings nye foretagende ved Frederiksholm, men desværre lå selskabets tilbud for højt, og en privat mester fik arbejdet overdraget. En og anden studsede naturligvis over, at selskabet uden licitation kunne få overdraget arbejdet for andre sociale byggeselskaber, medens Den kooperative Byggeforenings foretagender skulle underkastes licitation. Imidlertid havde myndighederne påbudt licitationer i forbindelse med denne forenings byggeri. Årsagen var, at selskabet, ligesom de øvrige håndværkerselskaber, var aktionær i Den kooperative Byggeforening, og i henhold til loven om statsstøtte til boligselskaberne kunne entrepriserne ikke overdrages uden licitation til de selskaber, der var aktionærer.

Naturligvis øvede den hårde vinter indflydelse på en hel del af det påbegyndte arbejde. — Kældergulvene i »Jydeholmen« havde således løftet sig i frosten; ja, selv på 1. salen i rækkehusene var gulvene flere steder sprængt og facaderne skubbet ud.

»Så gik der igen et år — et krigsår, som for den første dels vedkommende igen gav os en meget streng vinter — den strenge, vi har haft i mange år. Vi kom ikke rigtig i gang med arbejdet før langt ind i april måned.«



Karre 9—10, Frederiksholm.

Således indledede direktør Rich. Andresen sin beretning om virksomheden for året 1942. Det var jo en noget dystert indledning, men der var en naturlig baggrund for denne dystershed. Danmark havde i 1942 gennemlevet den tredje hårde vinter, og denne isvinter havde været endnu værre end de to foregående — alle vande var tilfrosset med det resultat, at praktisk taget al sejlads gennem lang tid havde været standset; hertil kom en række voldsomme snestorme, der lammede jernbane- og vejtrafik og lagde yderligere en klam hånd på arbejde og virke. Men Danmark havde også gennemlevet det tredje besættelsesår, der på alle områder havde strammet vore vilkår og gjort det tyske greb mere kvalfuldt — det *var* et dystert og mørkt år, der var gået til ende.

Mange vanskeligheder havde dette år budt vedrørende fremskaffelse af materialer, og årsagen var de store transportbesværligheder. Af den grund havde man ikke kunnet sætte fuld styrke på de forskellige arbejder, og betydelige forsinkelser var følgen.

Fuldført i dette år blev »Frem«s klubhus, Københavns almindelige Boligselskabs ejendom ved Jydeholmen, ombygningen

af Landsbankens lokaler, ombygning af garager og vaskehal og udvidelse af mølleribygningen på Fællesbageriet og ombygningen af tømmerstovene nye hus på Alhambravej.

Årets omsætning havde andraget 2 millioner 127.000 kroner (heraf var 992.000 kr. arbejds løn).

Efter flere forhandlinger fik man overdraget murerarbejdet på en forretningsejendom, der i saneringskvarteret opførtes på hjørnet af Borgergade og Dronningens Tværgade. Ejendommen (7 etager) opførtes af et aktieselskab med ingeniør *Jørgen Glud* som formand. Kommunen ydede støtte til opførelsen, idet den garanterede lån op til 90 pct. af anskaffelsessummen. Håndværkere og leverandører skulle imidlertid blive stående med 8 pct., for hvilke der udstedtes aktier. For Murersvendenes A/S drejede det sig om et beløb på 35.000 kr.

I sommerens løb købte man en grund på 5000 kvadratmeter i Husum, beregnet for oplagsplads til stillads m. v. Prisen var 35.000 kr. Det drejede sig om den gamle »Storegård«, hvis fire gamle længer endnu stod der. Hidtil havde man haft oplagsplads på en af Fællesbageriet lejet grund i Dagmarsgade, men lejen var efterhånden blevet for høj.

Ved årets slutning fik man overdraget murerarbejdet på de store karréer, som Arbejdernes kooperative Byggeforening lod opføre ved Scandiagade og K. M. Klausensgade og ved P. Knudsensgades forlængelse og Sjælør Boulevard. Ejendommen ved K.M. Klausensgade var på 16 opgange i 5 etager, den anden på 38 opgange i 3 etager.

Nogle barakbygninger til Københavns politi blev i dette tidsrum opført ved Langebro. Her fik man af arkitekt *Borch* overdraget jord-, beton- og murerarbejdet og opførelsen af et kedelhus med brændselsrum. Forøvrigt havde man i årets løb udført en del arbejde på Politigården til et beløb af 36.000 kr.

Det siger sig selv, at den skærpede situation under besættelsen ikke gjorde materiale- og transportforholdene lysere i 1943 — tværtimod. For det første blev det vanskeligere og vanskeligere at skaffe søm og stillads, men dernæst tårnede der sig så store hindringer op for transporten af sten, at der måtte tages ekstraordinære midler i brug.

For overhovedet at få tilstrækkeligt med sten frem fra Nivå teglværk til de store byggeføretagender ved Frederiksholm, så man sig nødsaget til at fragte nogle motorsejlere fra Sletten



Malernes Hus, Stengade 30.

havn til Sydhavnen. Stenene måtte altså først køres fra teglværket til Sletten havn, derfra med skib til København og videre fra Sydhavnen med vogn til byggepladserne. Det forhøjede naturligvis omkostningerne stærkt.

Med fuldførelsen af »Bispevænget afd. 3« var man i det forløbne år blevet færdig med hele denne bebyggelse, der blev påbegyndt i 1938, og hvis bygherre var Arbejdernes kooperative Byggeforening. »Klerkegården«, som opførtes for Socialt Boligbyggeri, kom også til at stå klar i 1943. Her var lejerne flyttet ind i april og maj måned. Næsten på rekordtid lykkedes det at fuldføre den store ejendom »Skt. Annæ Palæ« på hjørnet af Borgergade og Dronningens Tværgade. Kun godt et år tog det at løse opgaven, ja, en del af lejerne flyttede endda ind 10 måneder efter, at man var begyndt at grave grund. Det var en præstation. Blandt årets andre fuldførte arbejder kan nævnes ombygningen af ejendommen Skt. Annæ Plads 11 for Odense Vinkompagni, ombygningen af »Jægersborg Strandhave«, ombygningen og restaureringen af den gamle frimurerloge i Klerkegade, restaureringen af biografen »Colosseum«, der var blevet

ødelagt ved Schalburgtage, ombygningen af boghandelen »Fremad«s gamle lokaler på hjørnet af Frederiksborggade og Nansensgade og en ombygning af smedenes hus på Gl. Kongevej. Boghandelens gamle lokaler var blevet overtaget af Hovedstadens Brugsforening til anvendelse for møbelforretning. Endelig ombyggede man villaen på Hjalmar Brantings Plads 5, hvor Arbejderbevægelsens Arkiv indrettedes.

En trist hændelse ramte selskabet under en større ombygning af Dansk Fjederfabrik i Sydhavnen. Ved en bombing dræbtes selskabets mangeårige murerformand og medlem af bestyrelsen, *Jens Gertsen*. Jens Gertsen var en dygtig håndværker, hvis medarbejderskab man altid havde sat pris på.

Den 14. november 1943 afholdt selskabet en ekstra generalforsamling til drøftelse af spørgsmålet om udvidelse af aktiekapitalen. Her vedtoges det at udvide aktiekapitalen indtil 300.000 kr., hvoraf 30.000 kr. skulle tegnes blandt medlemmer i Murersvendenes Fagforening, medens 250.000 kr. skulle tegnes af andre kooperative selskaber eller af et nydannet finansieringsselskab for arbejderbevægelsen. Den 8. februar 1944 dannedes det nye selskab, og dette selskab tegnede de 250.000 kr.

Årets samlede lønudbetaling beløb sig til 1 million 76.000 kr., medens materiale-omsætningen udgjorde 1 million 540.000 kr.

For det kommende år var udsigterne ikke særlig lyse, og årsagen var en stigende mangel på materialer. Det blev vanskeligere og vanskeligere at skaffe træ, jern, cement og søm, og enhver kender årsagen: De tyske militære anlæg slugte en meget stor part af de beholdninger, der kunne skaffes.

Vel havde selskabet i første halvdel af 1944 ret god beskæftigelse, men årets sidste halvdel blev dårlig, og den udbetalte arbejds løn fortæller klart om stillingen; man udbetalte kun 488.000 kr. mod 1.076.000 kr. året før. Udbetalingen for materialer var endnu mindre; den var helt nede på 393.000 kr. mod 1,5 million kr. i 1943. Krigen og besættelsen satte efterhånden dybe spor.

Karré 14 ved Scandiagade og Karré 15 ved Sjelør Boulevard nåede fuldførelse i 1944, hvad murerarbejdet angik.

Da generalforsamlingen afholdtes den 26. marts 1945, stod det vel alle klart, at krigen nu var ved afslutningen. Det store spørgsmål var imidlertid, hvorledes Danmark ville komme gennem slutfasen. Ville der blive krigshandlinger i Danmark? Ville



Socialdemokratisk ungdomshjem i Saxogade.



Snedkersvenedes Stiftelse, Gl. Kongevej 37.

tyskerne fortsætte kampen til sidste mand og sidste patron? Og ville landet komme ud for luftkampe og luftangreb med påfølgende ødelæggelser af menneskeliv og ejendomme? Ingen kunne sige noget derom. Alle håbede dog på en nådig afslutning for Danmarks vedkommende, selv om den store del af befolkningen sikkert var forberedt på det værste.

Afslutningen blev nådig. Tyskerne kapitulerede i Danmark



Københavns social-filantropiske Boligselskab på Høfdingsvej.

uden sværdslag, og med en vældig begejstring hilste befolkningen freden velkommen. I alle dele af befolkningen levede også en stærk tro på en storstilet økonomisk og social udvikling efter krigen, en tro, der — på mange områder — var båret oppe af en alt for stærk optimisme. Man glemte at regne med, at Danmark var ribbet for varer, at hele verden faktisk var stillet i samme situation, og at det ville tage sin tid at få omstillet produktionen og få genskabt et normalt samfund igen. Genopbygningen ville tage længere tid, end folk i almindelighed regnede med. Navnlig skulle det vise sig svært at få byggeriet i gang. Hertil manglede der i alt for høj grad råvarer.

En bekræftelse herpå fik man da også gennem beretningen på selskabets generalforsamling den 25. marts 1946. Beskæftigelsesmæssigt set blev 1945 et af selskabets dårligste år. Den udbetalte arbejds løn var helt nede på 269.000 kr., medens udgifter til materialeindkøb kun lå på 149.000 kr. Man havde dog i årets løb vist den gestus at oprette et fond på 50.000 kr., hvis renter i portioner à 40 kr. skulle ydes til gamle medlemmer af Murersvendenes Fagforening.

Den 1. april 1945 fejrede Richard Andresen sit 25 års jubilæum som konduktør og forretningsfører for selskabet. Bestyrelsen fejrede Andresen ved en festlighed som tak for hans værdifulde arbejde gennem de 25 år.



Nørrevænget i Lyngby.

Årsagen til den ringe beskæftigelse var den katastrofale mangel på materialer. Vi havde regnet med, sagde Rich. Andersen i sin beretning, at der efter krigen rigtig ville komme gang i byggeriet, men denne antagelse viste sig at være forkert, og der vil sikkert gå lang tid, før der kommer fuldt sving i byggeriet. — Denne udtalelse var i høj grad udtryk for den nøgne virkelighed. For hele landet under eet var det et ringe antal lejligheder, der blev fuldført i såvel 1945, 1946 og 1947.

På generalforsamlingen den 25. marts 1946 fratrådte *L. P. Olsen* som formand for aktieselskabets bestyrelse. Han var fyldt 70 år og kunne da se tilbage på 34 års virke som bestyrelsesmedlem og formand.

Næstformand *Emil Petersen* var også på grund af alder udtådt af bestyrelsen efter mange års virksomhed i ledelsen.

På et bestyrelsesmøde den 16. april konstituerede bestyrelsen sig med *Ludvig Zech* som formand og *Åge Hansen* som næstformand.

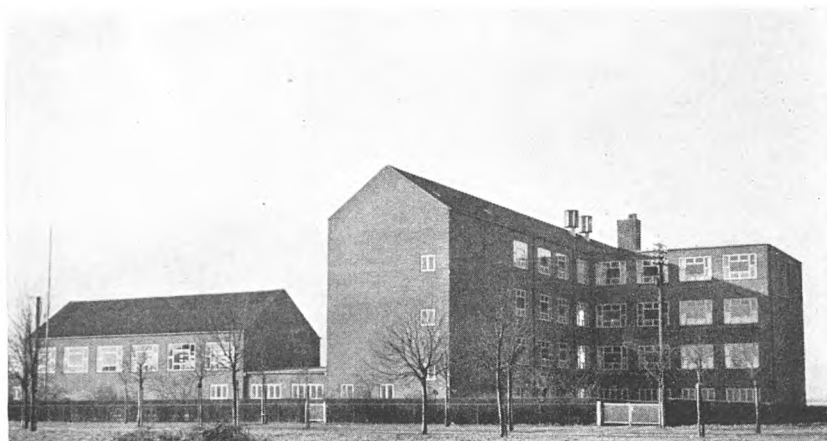
Byggeplaner savnedes der dog ikke. I november 1945 tog man fat på opførelsen af karré 16 på Frederiksholm. Ejendommen ligger i P. Knudsensgade og har 16 opgange. I tilslutning hertil blev indrettet børnehus, fritidshjem og legeplads.



Haraldssted i Haraldsgade.



Karré 11, Frederiksholm.

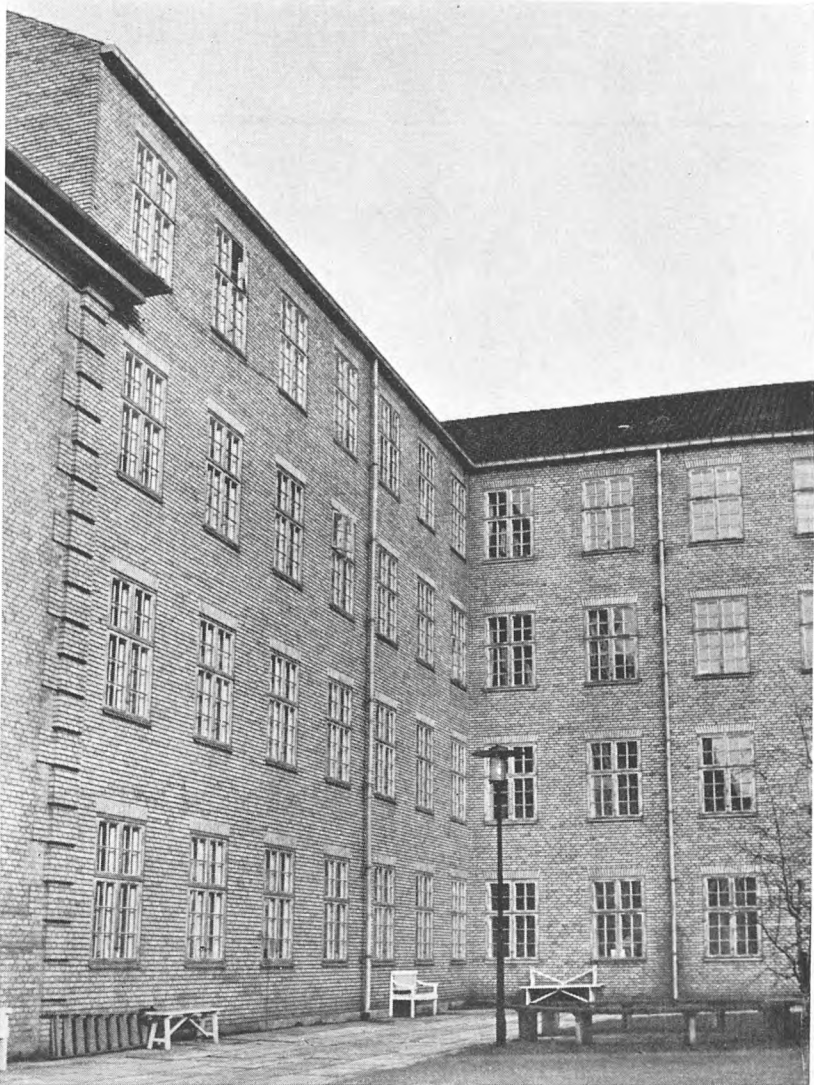


Skolen »Henriksholm«, Rødovre.

En anden plan omfattede rejsningen af en karré ved Mozarts Plads. Grunden var overladt Arbejdernes kooperative Byggeförening, og planen gik ud på at opføre 16 opgange i 4 etager med 112 lejligheder og 8 butikker.

Den kooperative Byggeförening havde ligeledes udarbejdet planer til halvdelen af byggeriet på en meget omfattende bebyggelse på kommunens grunde ved Klampenborgvej og Ermelundsvej i Lyngby. Det var den såkaldte »Fortunbyen«. Projektet omfattede her bebyggelse af ca. 40 ha til ikke færre end 5500 beboere. Der var desuden projekteret et forretningskvarter, børnehuse og et biografteater. Det store spørgsmål var imidlertid, om det var muligt at få bevilling til materialer. Det viste sig at blive svært. Den anden halvdel af »Fortunbyen« skulle opføres af Københavns almindelige Boligselskab.

Selv om året 1946 blev noget bedre — beskæftigelsesmæssigt set — end befrielsesåret 1945, bød det dog stadig på en række vanskeligheder med hensyn til fremskaffelse af materialer. Det gjaldt bl. a. i forbindelse med arbejdet på karré 16 på Frederiksholm og børnehuset og fritidshjemmet. På karré 16 tog man fat på murerarbejdet i april måned, men tømmerne stod og manglede træ, og man kunne derfor kun sætte halv kraft på murerarbejdet, hvilket betød, at der kun kunne beskæftiges en halv snes svende mod de 24, som man ellers havde regnet med. Følgen blev, at opførelsestiden blev over 1½ år eller over det



Ministerialbygningen, Frederiksholms Kanal.

dobbelte af normaltiden. Det viste sig da også, at det nu tog omkring 2 år at opføre byggeføretagender, som under normale forhold kunne opføres på 1 år. At en sådan forlængelse fordyrede byggeriet og reducerede fortjenesten, kan enhver tænke sig til.



Tomsgårdshusene, Tomsgårdsvej, Frederikssundsvej.

Noget arbejde blev man dog færdig med, bl. a. arbejdsmændenes hus i Nyropsgade (opført efter branden i forbindelse med bombeangrebet på Shellhuset), et nyt maskinværksted til Arbejdernes Fællesbageri og en etage på to udbygninger til Statsfrøkontrollen på Thorvaldsensvej. Hertil kom en delvis ompudsning af facaderne på Politigården, hvor pudsen var faldet af som følge af for bløde mursten. For Bygningssnedkernes A/S genopførte man de bygninger, som var blevet ødelagt i forbindelse med sabotagen mod et værnemagerfirma, der havde lejet lokalerne. — Langsomt gik det imidlertid stadig med det nye byggeri. Hen på vinteren 1947 var der således stadig ikke begyndt på karré 17 ved Mozarts Plads, skønt tilbudet var afgivet for over 1 år siden. »Fortunbyen« lod også vente på sig. Ved licitation blev selskabet billigst med murerarbejdet på »Voldparken i Husum, tilhørende Socialt Boligbyggeri. Her blev arbejdet påbegyndt i foråret 1947.

Spørgsmålet om erhvervelse af eget teglværk havde i det forløbne driftsår atter været til drøftelse i bestyrelsen. Foranledningen var en henvendelse, man havde fået fra en af selskabets materiale-leverandører, grosserer *Raun*, der havde henledt opmærksomheden på »Højslevgård« ved Fredensborg. På denne gårds jorder var der rødler, hvoraf der formentlig kunne fremstilles udmærkede røde mursten, og da der stadig var stor mangel på sådanne sten, mente grosserer *Raun*, at det ville være fordelagtigt at købe denne gård og oprette et teglværk på jorden. Aktiemajoriteten skulle overdrages Murersvendenes Aktieselskab. Bestyrelsen gav direktør *Andresen* fuldmagt til at føre forhandlinger. Nogle undersøgelser gav til resultat, at mængden af sten næppe blev så stor som først antaget. Produktionen kunne derfor højst løbe i 20 år, og da anlæget af et teglværk ville koste $\frac{1}{2}$ million kr., kom bestyrelsen til den slutning, at det ikke ville være tilrådeligt at gå ind for planen.

Fra Københavns kommune fik man i april måned en henvendelse om, at kommunen agtede at ekspropriere selskabets grund i Husum for at anvende den i forbindelse med vejanlæg. Efter en forhandling frafaldt kommunen kravet om ekspropriation, mod at selskabet afstod 1850 m² af grunden. Samtidig fik selskabet ret til midlertidigt at benytte restejeendommen til oplagsplads. Restarealet er på 3108 m².

Driftsregnskabet viste dette år en udbetalt arbejds løn på 741.000 kr. og en udgift til materialer på 638.000 kr. Der var således en betydelig stigning fra året før.

Tre veltjente tillidsmænd inden for selskabet måtte på generalforsamlingen den 31. marts 1947 trække sig tilbage. Det skyldtes dog ikke ulyst, eller at der i forsamlingen var mistillid til dem; det skyldtes udelukkende, at de alle tre havde passeret den 70 års grænse, som på en tidligere generalforsamling var fastsat som den grænse, der medførte, at man ikke mere kunne sidde i selskabets bestyrelse. De tre tillidsmænd var sekretæren, *Robert Strasen*, der havde virket i selskabets tjeneste i ikke mindre end 37 år, *Carl Lorentzen*, der havde virket i 25 år, og *Carl Jørgensen*, der havde virket i 12 år. Den tak, formanden bragte de tre tillidsmænd, var fuldt ud fortjent, og den fik stærk tilslutning i forsamlingen, der rejste sig og udbragte et leve for de tre afgåede.

Heller ikke det følgende år — 1947 — indfrie de forventninger, der stilledes til det. Faktisk blev det en større skuffelse end 1946. Man havde bl. a. regnet med, at »Fortunbyen« i Lyngby ville komme i gang i dette år, men det blev ikke tilfældet. Andre påtænkte byggeforetagender skuffede også.

Da »Fortunbyen« hørte til de foretagender, som fra det offentlige side støttedes med indtil 97 pct. af byggesummen, krævede man fra myndighederne, at tilbudet skulle specificeres, hvorefter det skulle kontrolleres af kommunens sagkyndige. Man måtte deltage i mange møder og lange drøftelser, og resultatet blev, at der foretoges en reduktion af det oprindelige tilbud.

Entreprisen for murerarbejdet kom op på ca. 3,8 mill. kr., så det er ikke noget lille foretagende. Som nævnt var det dog meget svært at opnå materialetilladelse til den del af »Fortunbyen«, som selskabet skulle opføre, og først i november måned



Møntmestergården.



Dansk Tømrerforbunds hus, hjørnet af Tømrergade og Åboulevarden.

1948 kunne der tages fat på vejarbejdet ved dette store foretagende.

Efter at karré 16 på Frederiksholm havde været under arbejde i ca. 2 år, lykkedes det i juli måned 1947 at få karréen fuldført. Den lange opførelsestid skyldtes også mangel på arbejdskraft, ligesom den strenge vinter i 1947 havde hindret arbejdet en del. Dog havde Murersvendenes A/S ikke manglet hverken materialer eller arbejdskraft, men manglerne havde gjort sig gældende for de øvrige håndværkere.

Et bageri, der opførtes for Hovedstadens Brugsforening i Hvidovre, var blandt de bygninger, der fuldførtes i 1947. Man fuldførte dernæst børnegården og fritidshjemmet i P. Knudsensgade, et foretagende, der havde været under arbejde i 1½ år, et kedelanlæg og ombygningen af et garageanlæg på Arbejdernes Fællesbageri, facaderne på Politigården og en del arbejde for Bygningssnedkernes A/S. Ligeledes blev arbejdet på »Land og Folk« færdigt i slutningen af 1947.

Et gammelt ord siger, at alle gode gange er tre. Her slog det dog ikke til. For tredje gang blev bestyrelsen stillet over for muligheden af at kunne erhverve et teglværk. Det var Kallerup teglværk ved Kalundborg. Teglværket blev i sin tid bygget af ingeniør *Henckel*, men ejedes nu af et aktieselskab. Arealet var på ca. 36 tdr. land, og produktionen var opgivet til 6 à 7 millioner sten årlig. Muligvis kunne leret række til 25 års produktion. Der var dog den skavank ved værket, at det var gammelt og forfaldent og lå langt væk, og rødt ler var der, viste det sig, ikke meget af. Efter at en sagkyndig mand havde frarådet at gå med til købet, besluttede bestyrelsen da også at opgive tanken.

Et fjerde tilbud drejede sig om Kalveholm teglværk ved Måløv. Her var den årlige produktion anslået til 3½ million sten, for en stor del røde sten, men efter at en teglværksmand havde oplyst, at leret indeholdt en stor del flint, lod bestyrelsen også dette projekt falde.

Den omstændighed, at man kun nogle få år kunne disponere over grunden i Husum til oplagsplads, inspirerede bestyrelsen til at se sig om efter en anden grund. En sådan chance bød sig i Rødovre, hvor det lykkedes at købe en grund på ca. 1 tønde land til en pris af 40.000 kr. En cementsøber, *Holger Jensen*, der havde henledt selskabets opmærksomhed på grunden, købte



Møllelængen, Amagerbrogade.

en trediedel af den, således at man nu råder over 9500 kvadrat-alen. På denne grund agter man at indrette oplagsplads, idet selskabet da vil bygge på grunden i Husum, så snart den nuværende lejer kan opsiges.

Resultatet af driften i 1947 blev selvsagt ikke stort. Tallene viser det. Den udbetalte arbejds løn lå på knap 534.000 kr., materialeudgiften på 408.000 kr.

Året 1948 blev naturligvis præget af det udstedte byggestop, der havde til følge, at planlagt byggeri kun kunne iværksættes efter nærmere tilladelse fra boligministeriet. Projekter manglede der dog ikke, og det kunne forudses, at der fremefter ville blive meget omfattende arbejder, når blot materialesituationen tillod iværksættelsen af det planlagte byggeri.

Af boligejendomme fuldførte man i årets løb 2 blokke med 36 lejligheder i Husum, og bygherren var Socialt Boligbyggeri. For Rødovre kommune udførtes et såkaldt konverteringsanlæg beregnet til omdannelse af dagrenovation. På bryggeriet »Stjer-



Ministerialbygningen, Slotholmsgade 10, o. g.

nen« fuldførtes ombygningen af nogle lagerkældre og en ombygning af 2. salen i udleveringsbygningen, hvor der indrettedes mødesal. To andre større ombygningsarbejder var også i årets løb overdraget selskabet. Det ene var på mælkeriet »Enigheden«, der fik udvidet og ombygget kærnerum og udleverings-



*Arbejdernes Landsbank,
Vesterbrogade-Bernstorffsgade,
og filialen,
Nørrebrogade-Møllegade.*





Jydeholmen.

hal, og det andet var på Kildegårdsvej 71 i Gentofte, hvor man havde taget fat på ombygningen af en meget stor villa, der skulle indrettes til politistation for Nordre Birk. Dette arbejde vil formentlig være fuldført inden jubilæet.

Endelig påbegyndte man arbejdet på karré 17 ved Mozarts Plads. Denne bebyggelse indeholdt 128 lejligheder og den skulle efter planen fuldføres i foråret 1949. Bygherren er Arbejdernes kooperative Byggeförening. I slutningen af 1948 blev selskabet færdig med indretningen af »Social-Demokraten«s nye trykkeri.

Et arbejde af en særlig karakter påbegyndtes i december måned på Sankt Annæ Plads. Her havde man af ingeniør Glud fået overdraget murerarbejdet ved opførelsen af det nye hotel, som rejses her af DFDS. Det var et udpræget tillidsarbejde, der blev overdraget Murersvendenes A/S uden licitation.

Kan det siges, at det efter krigen har været småt med nybyggeriet i hovedstaden, så tyder alt på, at der i jubilæumsåret vil blive realiseret så mange byggeplaner, at i hvert fald Murersvendenes A/S sikkert vil blive engageret til 100 pct. Da dette skrift blev udarbejdet (januar 1949), havde man fået overdraget opførelsen af 5 foretagender med op mod 1300 lejligheder, og der syntes at være sikkerhed for, at opførelsen af



*Social-Demokratens
bygning,
Nr. Farimagsgade.*





Karré 12 og 14, Frederiksholm.

alle foretagender kunne påbegyndes i årets løb. I første række kom det næststørste af disse foretagender, nemlig »Fortunbyen« i Lyngby, hvor man i januar måned tog fat på grundudgravning og støbning, men da det drejer sig om 258 lejligheder, vil arbejdet næppe kunne fuldføres inden årsskiftet.

De 4 øvrige foretagender er punkthusene på Bellahøj med 258 lejligheder, 6 opgange med 36 lejligheder i Herlev, 102 lejligheder i Kastrup og ikke mindre end 600 lejligheder i Emdrup ved Tuborgvej. Husene på Bellahøj opføres af Arbejdernes kooperative Byggeforening, de 36 lejligheder i Herlev af Boligselskabet af 1944, de 102 lejligheder i Kastrup af Københavns almindelige Boligselskab og de 600 lejligheder i Emdrup af Arbejdernes Andels-Boligforening, der her opfører deres afdeling nr. 37. Alene murerentreprisen ved de 600 lejligheder i Emdrup andrager 6,6 millioner kr. Materialerne til disse 4 foretagender er sikret, og det drejer sig kun om tilladelse fra Boligministeriet. Kommer alt dette arbejde i gang, vil selskabet være sikret beskæftigelse langt frem i tiden.

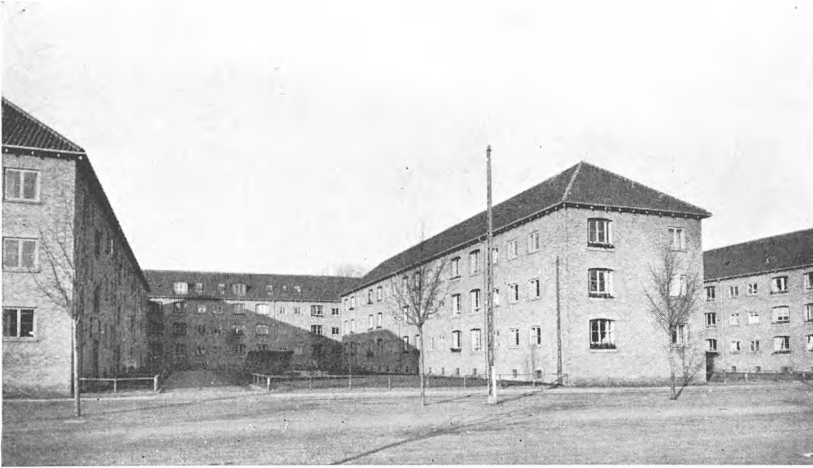
I jubilæumsåret kan der være grund til at udtrykke glæde over, at Murersvendenes A/S gennem årene har fået overdraget



»Klerkegården«, Tomsgårdsvej, Birkedommervej



Set. Annæ Palæ.



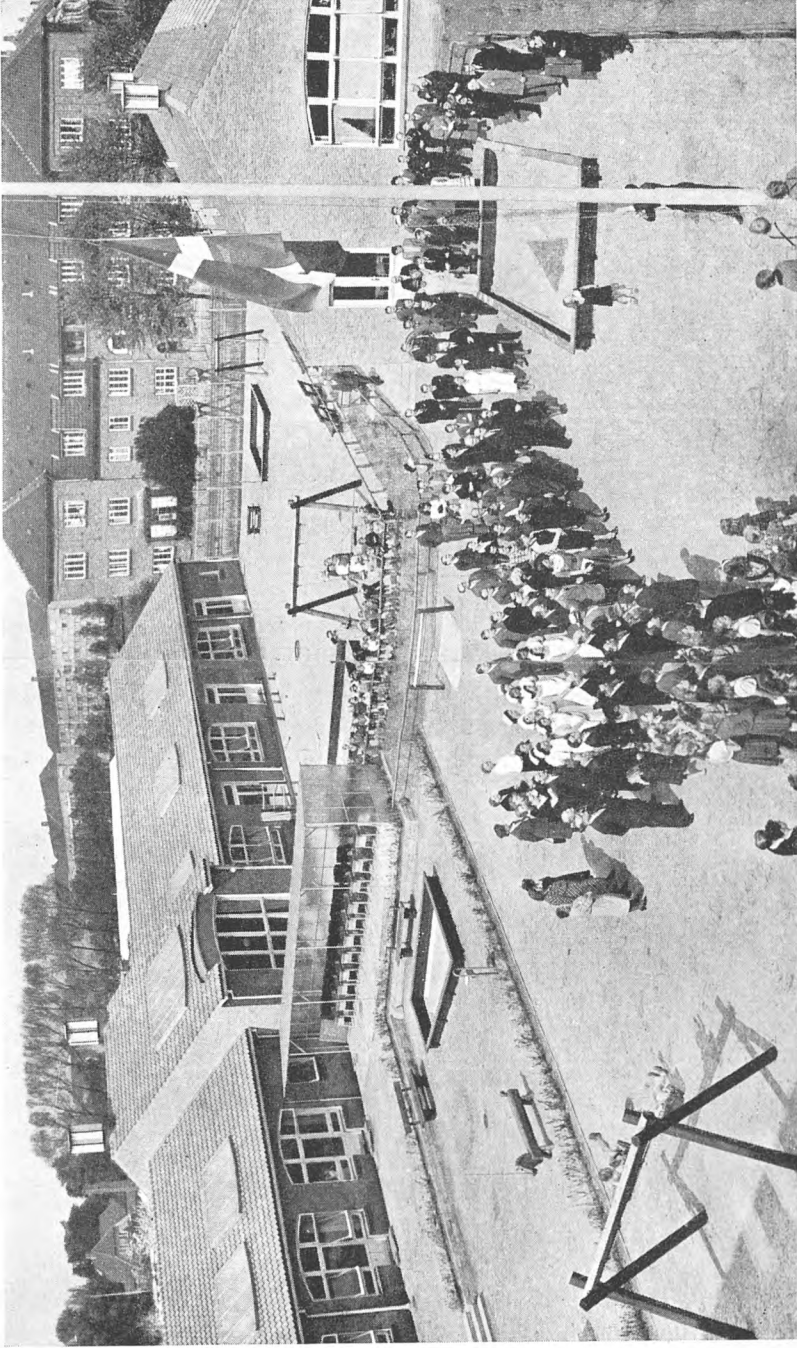
Karré 15 og 16, Frederiksholm.

en del såkaldt tillidsarbejde. I så henseende kan det være rimeligt at nævne vedligeholdelsesarbejdet på Politigården og samtlige politistationer i København og Gentofte. Ved oprettelsen af enhedspolitiet for en del år siden fik selskabet overdraget vedligeholdelserne på Politigården, og efter at denne kontakt var etableret, blev selskabet i de følgende år anmodet om at udføre vedligeholdelserne på den ene politistation efter den anden med det resultat, at det nu udfører alle vedligeholdelser på samtlige stationer i København og Gentofte.

Selskabets ledelse.

Selskabet har haft det held, at det siden starten kun har skiftet forretningsfører 2 gange, nemlig i 1912 og i 1932. *Sofus Andersen* var forretningsfører fra starten til sin død den 19. september 1912. Han efterfulgtes af *Peter Sørensen*, der virkede som forretningsfører, til han på grund af svigtende helbred trak sig tilbage i 1932.

Peter Sørensens efterfølger blev selskabets nuværende leder, direktør *Rich. Andresen*, der siden 1920 havde virket som konduktør i selskabet. Allerede som konduktør havde Andresen vist udprægede evner som leder, og disse evner kom til fuld udfoldelse på direktørposten. Gennem de mange år har han på



Børnegården, Frederiksholm.



Karré 15, Frederiksholm.

dygtig måde ledet selskabet, og i denne periode er der knyttet en række nye forretningsforbindelser til stor fordel for selskabet og dets position. Når Murersvendenes A/S i dag har opnået en så god placering inden for den københavnske byggevirksomhed, som tilfældet er, skyldes det i høj grad Rich. Andresens dygtige og samvittighedsfulde ledelse.

I de forløbne 50 år har der heller ikke særlig ofte været skiftet formand for bestyrelsen. *Ludvig Zech* er den 6. formand for selskabet. Den første formand for Murersvendenes A/S var *Martin Hansen*, der beklædte posten fra 1899 til marts måned 1901. Han afløstes af *Viggo Hansen*, der var formand til 15. maj 1906. Herefter valgtes *Vald. Wilson*, der var formand til foråret 1920. Nummer 4 i rækken blev *Carl Andersen*, der forud for valget til formand i flere år havde haft sæde i forretningsudvalget. Carl Andersen beklædte formandsposten til marts 1935, da han afløstes af *L. P. Olsen*, der var indehaver af formandsposten i 11 år, idet L. P. Olsen trådte tilbage på generalforsamlingen den 25. marts 1946. Herefter konstitueredes den nuværende formand, Ludvig Zech. Det skete på et bestyrelsesmøde den 16. april 1946.

I de sidste år er der kommet omtrent helt ny bestyrelse, efter at en række af de gamle tillidsmænd havde passeret



Hjørnet Mozarts Plads, Borgmester Christiansensgade.



Mozarts Plads.



Øverst: »Bispevangen«, Tuborgvej—Tagensvej.

Forneden: Tomsgårdshusene.

70-års grænsen. Det gælder således den tidligere formand, *L. P. Olsen*, sekretæren, *R. Strasen*, begge efter over 30 år som bestyrelsesmedlem, næstformanden, *Emil Petersen*, *Carl Lorentzen*, *Ludvig Hansen* og *Karl Jørgensen*.

Den nuværende bestyrelse består af *Ludvig Zech* (formand), *Aage Hansen* (næstformand), *Erik Nexø* (sekretær), *Anders Andersen*, *Louis Larsson*, *A. Otterberg*, *Viggo Nielsen*, *Ansgar Larsen*, *Svend Rasmussen*, *Carlo Rasmussen* og *H. Kellermann*.

Aktiekapitalen.

Nogen stor aktiekapital kunne selskabet naturligvis ikke rejse i starten. Oprindeligt var aktiekapitalen da også kun på 10.000 kr. Senere blev den udvidet til 20.000 kr., og med denne aktiekapital fortsatte man til 1944, da de kooperative selskaber startede A/S Finansieringsinstituttet. Gennem dette institut fik man udvidet aktiekapitalen med 250.000 kr., og ved indbydelse til medlemmer af Murersvendenes Fagforening af 1919 tegnedes et beløb på 9000 kr. i aktier à 40 kr. pr. stk. Herefter udgør aktiekapitalen 279.000 kr.

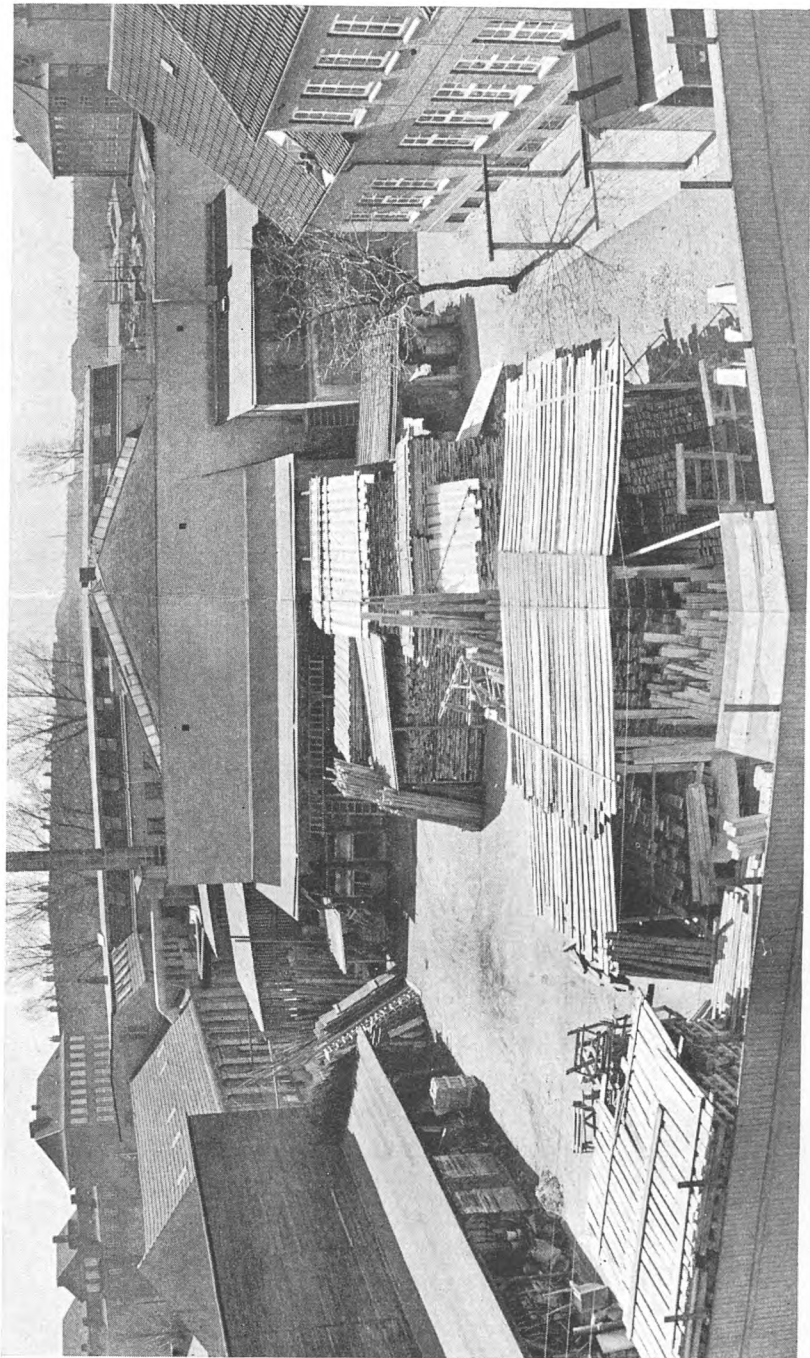
Opført næsten 8200 lejligheder siden starten.

Gennemgår man regnskaberne for de sidste 25 år, får man til resultat, at omsætningen i denne periode har andraget 34 mill. kr. Af dette beløb udgør arbejdslønnen de 15 mill. kr.

I den periode, selskabet har bestået, dvs. i 50 år, har det i alt opført 8171 lejligheder. Heraf er de 5653 lejligheder opført i perioden siden 1924. I denne periode er der i alt opført 34 karreer. Flertallet af de lejligheder, der er opført siden selskabets start, er opført for Arbejdernes kooperative Byggeforening. Alene for denne byggeforening har man opført 4411 lejligheder, medens der for andre selskaber er opført 3760 lejligheder.

Hertil kommer de mange ombygninger, udvidelser og reparationer, som har været overdraget selskabet at udføre i den svundne periode.

Desværre har det ikke været muligt at fremskaffe det nødvendige materiale til belysningen af den samlede omsætning i selskabets første 25 år; vi er derfor afskåret fra at give en redegørelse for omsætningen i løbet af de 50 år. Men havde man materialet ved hånden, ville det vise sig, at omsætningen



Murersvendenes A/S, kontorbygningen, Tilkøbgade 9.

andraget ikke så få millioner. Murersvendenes A/S har derfor ydet en meget betydelig indsats i det halve sekel, det har virket, og hvis freden og arbejdsroen kan bevares, er der ingen tvivl om, at det i den kommende tid vil blive at finde blandt de selskaber, der er fremme i første linje inden for boligbyggeriet i Storkøbenhavn. De svundne år har vist, at Murersvendenes A/S magter at løse store og betydningsfulde opgaver.

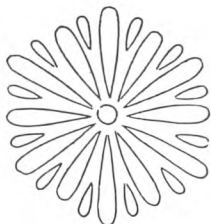
Boligbyggeriet i hovedstaden siden 1924.

Til belysning af boligbyggeriet i hovedstaden (København, Frederiksberg, Gentofte) de sidste 25 år bringer vi nedenstående oversigt, af hvilken det fremgår, hvor mange lejligheder der er fuldført pr. år. I de første 4 år gælder det for perioden fra 1. oktober til 1. oktober. De følgende år er for kalenderåret.

1924—25	4820	lejligheder
1925—26	4566	—
1926—27	5725	—
1927—28	4926	—
Oktober kvartal 1928	357	—
1929	5191	—
1930	6154	—
1931	8522	—
1932	8226	—
1933	8096	—
1934	11557	—
1935	11950	—
1936	8420	—
1937	9309	—
1938	5375	—
1939	8015	—
1940	6542	—
1941	3978	—
1942	3874	—
1943	3297	—
1944	4636	—
1945	2611	—
1946	1694	—
1947	1545	---

For at der ingen tvivl skal være, gør vi opmærksom på, at tallene er hentet fra den officielle statistik over fuldførte lejligheder i de enkelte år, og at statistikken omfatter det *samlede* boligbyggeri, der er gennemført af såvel private bygherrer som boligforeninger og kommuner.

En nærmere gennemgang af disse tal viser, at der i 1946 og 1947 kun er fuldført henholdsvis 1694 og 1545 lejligheder i de 3 kommuner mod f. eks. næsten 12.000 lejligheder i 1935. Herefter forstår man fuldt ud, hvorfor bolignøden i hovedstaden er så stor.





Navnene er siddende fra venstre til højre: Viggo Nielsen, forretningsfører Rich. Andresen, formanden Ludvig Zech, Anders Andersen. Stående fra venstre til højre: Svend Rasmussen, Louis Larsson, Erik Nørø, Hans Kellermann, Ansgar Larsen, Aksel Otterberg, Carlo Rasmussen og Aage Hansen.