

TERRE D' ACTIONS

CHARENTE-
PÉRIGORD

Le mutualisme au service du développement local #01

Les

Caisses locales actrices de leur territoire



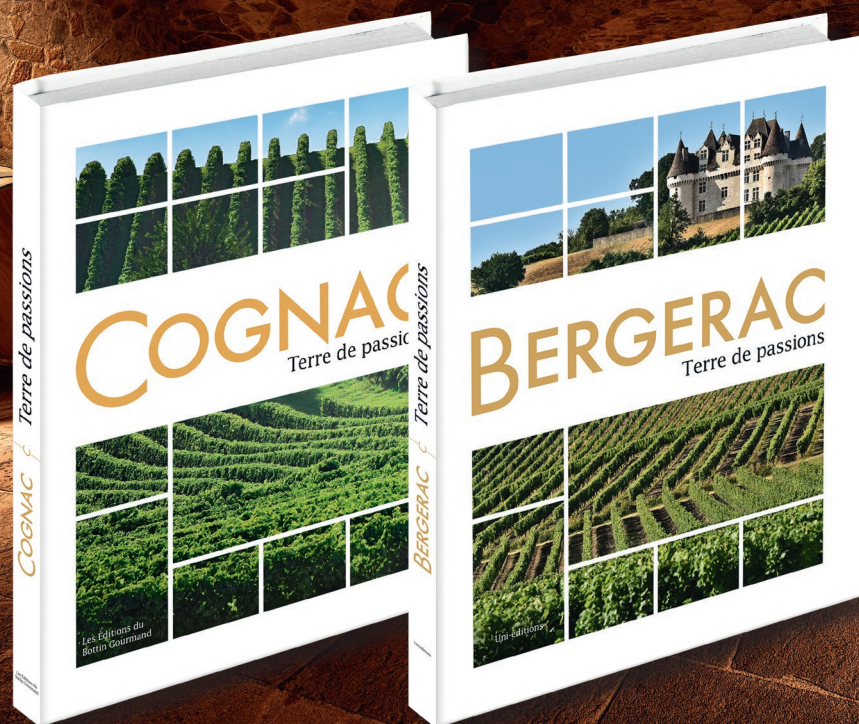
L'ÉNERGIE MUTUALISTE
MERCI
À VOUS

L'ACTION MUTUALISTE
UNE CONSTRUCTION
FRUCTUEUSE

LES FONDAMENTAUX DU
SYSTÈME COOPÉRATIF
UN SOCIÉTAIRE,
UNE VOIX


CHARENTE-PÉRIGORD
BANQUE ET ASSURANCES

Le Crédit Agricole Charente-Périgord valorise ses territoires



À travers la réalisation d'ouvrages de la collection ***Terre de Passion*** consacrée au monde du Cognac en 2014 et à celui de la viticulture du Bergeracois en 2015, **la Caisse régionale valorise les savoir-faire** ancestraux des femmes et des hommes de ces terroirs d'exceptions.

Par ailleurs, avec la parution en avril 2016 d'un guide touristique mettant à l'honneur les 25 plus beaux villages du Périgord, la Caisse régionale offre un outil de promotion exceptionnel à tous les acteurs de la filière tourisme de cette région.

Autant de publications qui marquent du sceau de l'excellence **l'ancrage de proximité de notre Caisse.**

Demandez ces ouvrages dans votre agence Crédit Agricole.

Œuvrons ensemble sur notre territoire

Notre Caisse régionale est profondément ancrée sur son territoire. Plus qu'une banque, nos 108 points de vente et 67 Caisses locales œuvrent quotidiennement pour accompagner les habitants et entreprises de ses deux départements. Cet ancrage territorial se réalise notamment grâce à notre modèle bancaire différent, organisé autour de 165 000 sociétaires et 820 administrateurs. L'implication de chacun sur le territoire est forte et concrète. Elle se concrétise par de nombreuses actions de soutien dans sa ville, quartier ou village et ce dans des domaines variés : culture, patrimoine, économie, éducation, etc. De cette façon, chacun contribue au développement de notre territoire et au renforcement du lien social.

Pour une banque comme la nôtre, mutualiste, coopérative et fondée sur les valeurs de responsabilité, de solidarité et de proximité, soutenir les sociétaires et les administrateurs pour les aider à agir, avancer et réussir est plus qu'un devoir. C'est une conviction. C'est ce que nous avons fait en 2014 et 2015.

Nous avons créé ce magazine pour remercier tous les acteurs du développement local de leur implication et de leur engagement. Ainsi, nous vous invitons à découvrir les principales initiatives soutenues par nos Caisses locales au cours des deux dernières années. Le récit de ces 22 initiatives vous fera ressentir leur impact sur le territoire et ses habitants. C'est sur cette voie que nous poursuivrons en 2016, pour soutenir plus encore les initiatives locales en Charente et dans le Périgord.

Philippe Boujut

Président de la Caisse régionale
du Crédit Agricole Charente-Périgord

Laurent Martin

Directeur Général du Crédit Agricole
Charente-Périgord

Jean-Michel Baylaucq

Directeur de la Distribution et des Réseaux du
Crédit Agricole Charente-Périgord



MERCI à VOUS

C'est grâce à vous, sociétaires et élus
des Caisses locales, que se renforcent
le développement et le lien social
en Charente et en Dordogne.



1 200

**nouvelles familles
en difficulté financière**

ont été accompagnées grâce
aux Points Passerelle.

67

acteurs du territoire

ont été mis en valeur
pendant les assemblées
générales.

10

**dossiers d'insertion
économique et sociale**

ont été accompagnés pour
recréer les conditions de
l'employabilité.

16

**chantiers de
rénovation**

du patrimoine ont été
soutenus par la fondation
Agir en Charente-Périgord.

189

**événements locaux
ont été soutenus**

(financement, organisation,
communication).

67

projets du territoire

ont bénéficié d'une dotation
de la fondation Agir en
Charente-Périgord grâce
à votre Carte Sociétaire.

86

**associations
ont bénéficié de
Tookets**

grâce à votre Livret
Sociétaire.

460 000 €

ont bénéficié directement aux projets associatifs du
territoire dans un esprit mutualiste et coopératif.



Chiffres 2014 / 2015

CULTURE ET PATRIMOINE

- 9 **Rendez-vous au château de Barrière-Villamblard**
- 10 **Lascaux dans la 4^e dimension**
- 12 **Remonter le temps gaulois**
- 12 **À Grignols, le patrimoine a sa Maison**
- 13 **La renaissance d'un petit Versailles**
- 15 **La plus belle foire des environs!**
- 15 **Les belles pages des Sarabandes**
- 16 **Des actions durables... à suivre**
- 17 **L'Europe des montgolfières**



L'action mutualiste

La construction fructueuse
du développement local

18

SOLIDARITÉ

- 21 **Les Jardins du Cœur cultivent l'entraide**
- 22 **Accéder à la mobilité grâce aux garages solidaires**
- 24 **L'association qui redonne vie aux objets et espoir aux hommes**
- 24 **Le Rotary Club s'engage pour la maladie de Charcot**
- 25 **C'est bon pour le moral des aidants!**
- 26 **Nouvelle plateforme pour la Maison de l'emploi du Périgord noir**
- 27 **Une Ronde des villages au service du tourisme**
- 27 **Eider, l'épicerie solidaire du Pays du Ruffécois**

SOCIO-ÉDUCATIF

- 31 **Petits auteurs deviendront grands**
- 32 **Des pompiers toujours mieux formés**
- 34 **La fierté de jouer d'un bel instrument**
- 34 **Quand le rock combat le harcèlement à l'école**
- 35 **Jeu, set, et fête pour les enfants**



Les fondamentaux de la
coopérative et du mutualisme

Un sociétaire
= une voix 28

APPEL À PROJETS

- FINANCEMENT PARTICIPATIF -

100%
des projets
retenus* seront
aidés par le
Crédit
Agricole !

**Vous souhaitez
créer ou
développer
votre entreprise
en Charente
ou en Dordogne ?**

**ENTREPRENEURS,
CRÉATEURS,
ASSOCIATIONS,
DONNEZ LA
POSSIBILITÉ AU
PUBLIC DE SOUTENIR
VOTRE PROJET
AVEC LE CRÉDIT
AGRICOLE.**



**Déposez votre candidature sur
ca-charente-perigord.fr ou flashez
ce code avec votre Smartphone.**

*Conformément au règlement.

Caisse régionale de Crédit Agricole Mutuel CHARENTE-PÉRIGORD, société coopérative à capital variable, agréée en tant qu'établissement de crédit, dont le siège social est 28-30 rue d'Epagnac, Savaux (Charente)
775 569 726 RCS ANGOULEME - Société de courtage d'assurances immatriculée ORIAS 07 008 428. Conception : Maïa - maia-creation.com - Impression : IOTA. 12/2015.



**CHARENTE-PÉRIGORD
BANQUE ET ASSURANCES**

Le bon sens a de l'avenir

CULTURE ET PATRIMOINE

« Nos deux départements offrent des richesses que nous avons à cœur de préserver. Soyons, nous aussi, les artisans de cette sauvegarde. »

Philippe Boujut

ASSOCIATION WLGRIN DE TAILLEFER

Villamblard (24)

Caisse locale de
Mussidan-Villamblard

www.association-taillefer.fr

Rendez-vous au château !

2 000

visiteurs ont découvert le château depuis son ouverture au public en 2014.

Le château de Barrière-Villamblard, longtemps ruiné, abandonné, reconquiert sa place au cœur du village. Petite histoire d'un sauvetage insufflé par des passionnés partageurs.

« Des générations de gamins sont allés jouer dans le château de Barrière-Villamblard. C'était une vraie ruine.

Aujourd'hui, après les travaux menés par la mairie (consolidation, réfection des plafonds, escaliers et planchers), on dispose de trois grandes salles sur trois étages. » Didier Marchand, membre fondateur et trésorier de l'Association Wlgrin (prononcez oulgrin) de Taillefer, mesure avec un vrai plaisir le chemin parcouru.

C'est en 1996, en effet, que son groupe de passionnés a commencé à valoriser le patrimoine historique local. « Puis de fil en aiguille,

raconte le bénévole, notre plus grand projet a été de faire prendre conscience du potentiel de ce château situé, tout un symbole, au sein du village de Villamblard. »

UN VRAI SAUVETAGE

En un peu plus d'une décennie, l'édifice médiéval, modifié au fil des siècles et en grande partie détruit par un incendie au XIX^e, a donc été littéralement sauvé. La Caisse locale du Crédit Agricole de Mussidan-Villamblard a apporté son soutien à l'opération et de nouveaux travaux sont prévus en 2016. L'association Taillefer, qui met aussi la main aux petits chantiers intérieurs, propose depuis l'automne dernier ses Rendez-vous au château : conférences, théâtre, expositions... « On fait en sorte que les habitants se réapproprient leur monument », glisse Didier Marchand. ▲



Préhistoire

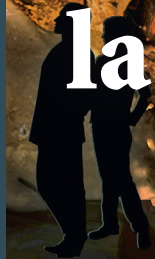
CONSEIL
DÉPARTEMENTAL
DE DORDOGNE

Périgueux (24)

Caisse locale
de Montignac

www.projet-lascaux.com

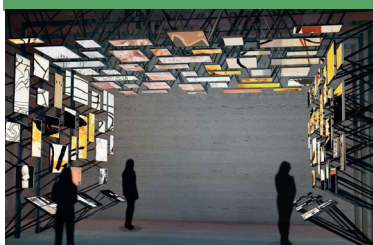
Lascaux dans la 4^e dimension



© Casson Mann

300 000

visiteurs viennent
chaque année
découvrir le chef-
d'œuvre de l'art
préhistorique.



© Casson Mann

Je flashe



Découvrez Lascaux 4 en vidéo

Lascaux 4, le Centre international de l'art pariétal Montignac-Lascaux, ouvrira à l'automne. Environnée de nouvelles technologies, une réplique inédite présentera la grotte préhistorique dans sa totalité.

À Montignac, au pied de la colline de Lascaux, un nouveau trait d'union se dessine entre préhistoire et monde contemporain. « *Le Centre international de l'art pariétal proposera une réplique de la grotte à l'échelle 1 qui permettra au public de voir la cavité dans son intégralité. C'est là le joyau. Ce n'était plus le cas depuis la fermeture du site original en 1963* », explique Nicolas Platon, directeur de la communication au conseil départemental de la Dordogne, maître d'ouvrage du projet.

Le bâtiment-paysage fait de verre et de béton ouvrira à l'automne prochain. En son sein, en plus du fac-similé de la grotte datée d'en-

viron 20000 ans, les visiteurs découvriront des espaces thématiques où foisonneront les nouvelles technologies de l'image et du virtuel : Comprendre Lascaux, Lascaux 3D et le monde de l'art rupestre, le Théâtre de l'art pariétal, Art pré-historique et art moderne...

UN PROJET NÉCESSAIRE

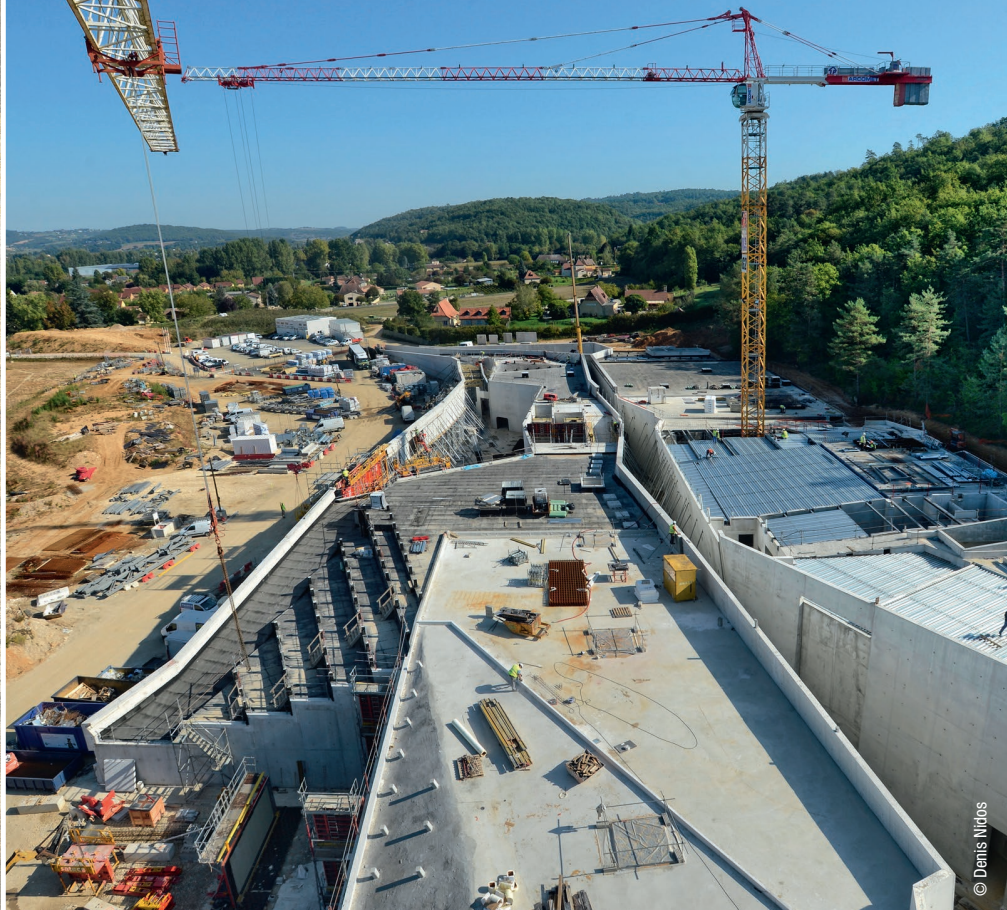
Après Lascaux 2, premier fac-similé qui a attiré 10 millions de

visiteurs depuis sa création en 1983, après Lascaux 3, exposition de 1000 m² qui voyage depuis 2012 partout dans le monde, l'édification d'un Lascaux 4 s'avérait nécessaire en terre d'élection de la préhistoire... et du tourisme. Au début des années 2000, une

« *La représentation
de l'art pariétal n'est
quasiment connue que
par Lascaux.* »



© Semtour Périgord



© Denis Nidos

demande de sanctuarisation de la colline de Lascaux émane de l'État. Parallèlement, les élus locaux expriment leur volonté de mieux promouvoir le site, patrimoine mondial de l'humanité, en créant un équipement adapté à son temps. En 2008, le projet Lascaux 4 est lancé à l'initiative du département de la Dordogne. Ses partenaires financiers sont le conseil régional d'Aquitaine, l'État, l'Europe, et des mécènes dont le Crédit Agricole.

« Avec ses fondations, le Crédit Agricole participe à hauteur de 700 000 euros. C'est une réalisation bénéfique au territoire sur le plan économique et, localement, nous avons bien l'intention d'accompagner les porteurs de projets », confie Francis Cluzeau, secrétaire de la Caisse locale de Montignac.

L'IMAGE DU PÉRIGORD

Pour les instigateurs de Lascaux 4, la réplique de la grotte à l'identique constituera le temps fort, émouvant, de la visite du futur centre d'interprétation. Reproduit par des artistes peintres, le célèbre bestiaire polychrome, fait de taureaux, chevaux, bisons, cerfs et autres bouquetins, se dévoilera au fil des parois granitées parfaitement conformes au relief original. Sous l'œil attentif du paléoanthropologue Yves Coppens, président

du conseil scientifique chargé de la conservation de Lascaux, un travail a également été mené avec un collègue d'experts préhistoriens pour que soit recréée l'atmosphère humide et sombre, ainsi que les sonorités assourdis de la vraie cavité. « À travers le monde, la représentation de l'art pariétal n'est quasiment connue que par Lascaux, souligne Nicolas Platon. La grotte est devenue l'image du Périgord. On se devait de donner toutes ses chances à ce site. »

Le Centre international de l'art pariétal Montignac-Lascaux ouvrira à l'automne 2016.

« Je suis né à quelques centaines de mètres de la grotte. »



© Association Découverte Lascaux

Thierry Félix, préhistorien, président de l'association Découverte Lascaux, spécialiste de l'histoire de la grotte.

« Lascaux a toujours été ma passion. Gamins, on ne jouait ni aux cow-boys ni aux Indiens, mais aux inventeurs de Lascaux qui étaient nos héros. Ce qui fait l'attrait du lieu, c'est aussi l'histoire de sa découverte. Quand on visite la vraie grotte, c'est aussi le cas dans Lascaux 2, et ça le sera dans Lascaux 4, on est touché, on a un double choc. Esthétique d'abord, puis culturel. Ces peintures nous parlent, même si elles ont entre 18 000 et 20 000 ans. »

ASSOCIATION LES GAULOIS D'ESSE

Esse (16)

Caisse locale
de Confolens

www.coriobona-village-gaulois.com

Remonter le temps gaulois

Avec une vraie rigueur scientifique et le désir de transmettre ses découvertes au plus grand nombre, en priorité aux scolaires, l'association Les Gaulois d'Esse reconstitue depuis douze ans un village gaulois. De l'habitat au tissage en passant par la frappe de monnaie ou la confection de poteries, la troupe explore techniques, matériaux d'époque et évoque de façon vivante le quotidien des Lémovices, peuple du Limousin du milieu du premier siècle avant J.-C. Par son soutien, la Caisse locale de Confolens a récemment permis l'achat de matériel pédagogique. ▲



© Association Les Gaulois d'Esse

2000 scolaires ont suivi, en 2015, les visites et animations proposées dans le village de Coriobona.

À Grignols, le patrimoine a sa Maison

Depuis 1997, les bénévoles de l'association Mémoire du comté de Grignols s'investissent pour valoriser le patrimoine de l'ancienne châtelainie. Cet été, après avoir restauré le rempart, l'association a inauguré la Maison du patrimoine des Talleyrand-Périgord dans une ancienne demeure, encore à rénover, mais déjà lieu d'exposition. Une mise en valeur exemplaire, qui contribue au développement touristique et économique. ▲

20 ans. L'association totalise deux décennies d'actions culturelles, concerts et spectacles vivants, au profit de la restauration du patrimoine.



© Mémoire du comté de Grignols

ASSOCIATION MÉMOIRE DU COMTÉ DE GRIGNOLS

Grignols (24)

Caisse locale
de Saint-Astier

www.grignols-patrimoine.com



Patrimoine

COMITÉ DES FÊTES DE MAGNAC- LAVALETTE

Magnac-Lavalette (16)

Caisse locale
de Lavalette

www.chateaudelamercurie.fr

© Association du château de la Mercerie



© Association du château de la Mercerie

La renaissance d'un petit Versailles

Surnommé le « petit Versailles charentais », le château de la Mercerie, sis à Magnac-Lavalette-Villars, retrouve vie et éclat. L'implication des bénévoles tient une place essentielle dans ce spectaculaire renouveau.

C'est l'histoire d'une renaissance. À Magnac-Lavalette, en Charente, le château de la Mercerie, majestueux monument inachevé, édifié au siècle dernier entre les années 30 et 70 par les frères Réthoré, menaçait de tomber en ruine il y a encore peu de temps. « *Le site a reçu l'an passé quelque 10 000 visiteurs, aime à compter le maire, Didier Jobit, dont 5 000 chineurs pour sa brocante estivale !* » En 2011, la commune de moins de 500 habitants a en effet décidé de sauver cet ensemble architectural unique*, inscrit au registre des Monuments historiques, entraînant dans son sillage des centaines de volontaires : habitants, voisins, artisans et associations, parmi lesquelles le comité des fêtes de Magnac.

PIOCHES ET DÉBROUSSAILLEUSES

« *L'engagement des habitants et des bénévoles a été total. Nous sommes venus avec des pelles, des pioches, des débroussailleuses, des mini-tracteurs... C'était épique. Participer au* ▶

► *sauvetage du château et y organiser des événements, c'était une aventure extraordinaire. Puis l'association du château de la Mercerie a pris le relais* », se souvient Lionel Blarez, alors président du comité et toujours très impliqué dans le projet.

Sollicité, le Crédit Agricole est conquis par l'incroyable pari qui mêle préservation du patrimoine et animations en milieu rural.

« À l'époque, notre participation a contribué à la mise hors d'eau du bâtiment, précise Pascal Avril, secrétaire de la Caisse locale de Lavalette. Quand on voit la taille du chantier et la manière dont les bénévoles se sont lancés, c'est phénoménal. »

VISITES ET PAIN FRAIS

Depuis quatre ans, sous l'œil de l'Architecte des bâtiments de France et grâce au concours financier du département, de la région, de l'État et de l'Europe, les programmes s'enchaînent : réfection des toitures, des boiseries

intérieures, des décors, des œuvres d'art, aménagement du parc et des parkings...

La tâche reste immense mais l'édifice est hors de danger. Les visiteurs se laissent conter, par les bénévoles, le petit Versailles charentais et la destinée de deux frères, qui avec passion et démesure, ont voulu transformer une grosse gentilhommière en palais.

On vient aussi à la Mercerie pour assister aux concerts, aux brocantes et aux repas de fête proposés sur place.

En 2015, l'accueil du public a été aménagé dans l'une des fermes du château. L'endroit bucolique propose de la restauration rapide à base de pain frais et de spécialités locales. À savourer avant de se lancer

à la découverte du château, de sa façade néoclassique de 220 mètres de long, de sa quinzième de pièces, de ses peintures et de sa remarquable collection d'azulejos. ▲

« La manière dont les bénévoles se sont lancés, c'est phénoménal. »

* Un bail emphytéotique entre le propriétaire (Foncière Volta) et la commune de Magnac-Lavalette a été signé en 2011 pour une durée de 75 ans.

400

bénévoles, dont un noyau dur de 100 personnes, accompagnent la nouvelle vie de la Mercerie, notamment pour les animations et l'accueil du public.



Didier Jobit, maire de Magnac-Lavalette.

« C'est devenu une merveilleuse aventure humaine. »

Habitants, bénévoles, partenaires, financeurs... Il fallait convaincre dans et au-delà les frontières de la commune de l'intérêt du projet. Didier Jobit, maire de Magnac-Lavalette, y a mis toute son énergie : « La Mercerie est un patrimoine que nous devons transmettre, c'est un atout de développement touristique pour le territoire et c'est maintenant un lieu qui vit, grâce à tous, s'enthousiasme l'élu. L'objectif était le sauvetage et l'animation du château et il en est advenu une merveilleuse aventure humaine. »

Les bénévoles sont venus en nombre pour aider à redonner vie au château de la Mercerie.



© Association du château de la Mercerie



© Association du château de la Mercerie

Animation

CHAMBRE DES MÉTIERS ET DE L'ARTISANAT

Barbezieux (16)

Caisse locale de Barbezieux

30 000 visiteurs
et 270 exposants représentent
tous les secteurs d'activité
durant trois jours d'exposition.

« La plus belle foire des environs! »

David Piet,
secrétaire de la Caisse
locale du Crédit Agricole
de Barbezieux.

« La foire de Barbezieux est un événement incontournable, qui implique toutes les générations et dont la force principale est la convivialité. **Nous y retrouvons nos valeurs mutualistes et rencontrons nos clients** en partageant un moment de détente. Cette année, nous avons valorisé l'artisanat en donnant un coup de pouce au Prix des tailleurs de pierre et avons fourni les T-shirts des jeux intercommunaux... » ▲

Les belles pages des Sarabandes

La Palène transporte chaque été ses Sarabandes, festival de spectacles vivants, dans un village du Rouillacais. Belle occasion pour les organisateurs d'associer, en amont, les habitants, enfants et adultes, à un projet culturel. En 2015, à Bignac, le projet Au Clair de la Terre, a marié arts plastiques et nature, et généré des œuvres originales. Un livre à paraître en ce début d'année rassemble et retrace les facettes de l'événement bignacais et des chapitres de l'histoire locale. ▲

10 plasticiens professionnels
ont participé au projet
Au Clair de la Terre.
Images à découvrir dans l'ouvrage-
tracé des Sarabandes 2015.



© Jean-Pierre Bourdon

Culture

ASSOCIATION DE DÉVELOPPEMENT CULTUREL DU ROUILLACAIS LA PALÈNE

Pays rouillacais (16)

Caisse locales
de Rouillac, Aigre,
Saint-Amant-de-Boixe

www.lapalene.fr



© La Palène

CONSEIL DE DÉVELOPPEMENT OUEST CHARENTE-PAYS DU COGNAC

Jarnac (16)

Caisses locales de Segonzac, Jarnac, Cognac, Rouillac, Châteauneuf

www.cddouestcharente.org

Des actions durables... à suivre

9000

euros de dotation ont été rassemblés par les partenaires, dont les Caisses locales du Crédit Agricole.

Le Conseil de développement territorial du pôle Ouest Charente-Pays du Cognac a décerné sa 4^e série de Prix du développement durable en Pays du Cognac, dont l'objectif est de débusquer et de valoriser des pratiques exemplaires.

Le Mouvement intellectuel tsigane vient de décrocher le premier trophée dans la catégorie Associations du 4^e Prix du développement durable en Pays du Cognac. Installée à Saint-Même-les-Carrières, la troupe familiale fait découvrir la culture tsigane via des représentations théâtrales, musicales et des ateliers grand public liés aux savoir-faire traditionnels : peinture, vannerie, fonte de métal pour la confection de bijoux. « Depuis vingt ans dans la région, on essaie de faire avancer les idées sur notre population, et cela fait chaud au cœur d'être reconnu », confie la présidente Anastasia Hognon.

« pérennité et l'originalité » de cette initiative. Une parmi celles des 25 lauréats récompensés, sur un total de 47 candidats. « Le but de ces prix (dotés de 200 à 800 euros, 1 000 pour le Coup de cœur) est de mettre en avant des pratiques exemplaires en matière de développement durable », explique le président Jacques Vian. Le challenge met en lice agriculteurs, viticulteurs, artisans, commerçants, associations, collectivités, entreprises, écoles ou centres de formation et particuliers. ▲

ENGAGÉS POUR CHANGER L'AVENIR

En décernant son prix, le Conseil de développement territorial du pôle Ouest Charente-Pays du Cognac a couronné « la



Photos : © Adrien Lhomme

Je flashe



Découvrez la vidéo de la remise de prix



Tourisme rural

FOYER RURAL DE MAINFONDS- AUBEVILLE

Mainfonds (16)

Caisse locale
de Blanzac

www.mainfonds.com

L'Europe des montgolfières

Depuis 1993, les bénévoles du Foyer rural de Mainfonds-Aubeville organisent la Coupe d'Europe de montgolfières. Un événement exceptionnel qui valorise le sud de la Charente et dynamise le tourisme local.

Mainfonds s'étend sur moins de 10 km², mais son ciel est assez vaste pour s'ouvrir un été sur deux à la Coupe d'Europe de montgolfières et à une étape de la Coupe du Monde des dames. La manifestation, créée par le foyer rural de la commune, est l'une des sept homologuées par la Fédération internationale d'aérostation. Et ses inventeurs peuvent s'enorgueillir d'un succès de haut vol... soutenu dès l'origine par la Caisse locale de Blanzac. Pendant cinq jours, l'édition 2015 a vu concourir 46 pilotes de 15 nationalités différentes et a attiré pas moins de 70 000 spectateurs.

VOLTIGE ET TERROIR

« Le but est de promouvoir notre territoire, ses produits et ses entreprises et de mettre en valeur le monde rural en montrant qu'on peut organiser de grands événements, confie

Thierry Slawy, membre actif du Foyer, pour donner envie à des habitants et à des entrepreneurs de s'installer. »

Partis de Charente-Maritime et d'Angoulême, les aéronautes ont achevé leur course à Mainfonds le 2 août. Des baptêmes en ballon et un grand meeting aérien ont couronné la fête. Les organisateurs privilégient également la convivialité en proposant repas charentais au fumet de cagouilles (escargots), soirée cabaret et feu d'artifice. ▽

100

bénévoles sont mobilisés tout au long de l'année pour organiser ce rendez-vous aérien qui se tient tous les deux ans.



LA CONSTRUCTION FRUCTUEUSE DU DÉVELOPPEMENT

local

Comment une banque
coopérative et mutualiste
soutient-elle le tissu
économique, social et
culturel de son territoire ?
La réponse tient en trois
mots : proximité, solidarité,
responsabilité... et en
cinq étapes.



15 016 km²
de richesse territoriale

Les départements de la Charente et de la Dordogne constituent le terrain d'action exclusif de la Caisse régionale du Crédit Agricole. Les projets qu'elle soutient à travers la fondation Agir couvrent tout son territoire.

1 Définir les actions utiles au territoire

La Caisse régionale du Crédit Agricole Charente-Périgord a choisi cinq grands domaines pour orienter les actions qui doivent contribuer à dynamiser son territoire : culture et patrimoine, solidarité, socio-éducatif, socioculturel, économie-emploi. C'est aussi la Caisse régionale qui détermine les moyens qui leur sont alloués comme leur mode d'animation et de mise en œuvre.

2 Identifier les besoins localement

Les administrateurs des Caisses locales et, plus largement, tous les sociétaires, sont les mieux placés pour connaître les besoins de leur territoire. Cette proximité leur permet aussi de choisir les meilleurs moyens pour y répondre : s'engager personnellement pour la cause qu'ils ont identifiée, ou soutenir les acteurs associatifs qui se consacrent à cette mission... ou les deux !

3 Valider l'utilité d'un projet

L'acteur du territoire présente son projet au Conseil d'Administration de la Caisse locale. Pour le valider, celui-ci en analyse l'utilité pour le territoire et ses habitants, le rapport entre les moyens humains et financiers à allouer et l'impact escompté, la conformité avec les valeurs mutualistes du Crédit Agricole et les priorités définies par la Caisse régionale.

Le dossier formalisé par le Conseil d'Administration est ensuite transmis à la Caisse régionale ou à la Fondation Agir pour validation finale.

5 Une vie locale enrichie

Une action locale réussie, c'est bien sûr de la convivialité. C'est aussi un lien social renforcé, des spécialités locales valorisées, une économie dynamisée, et finalement de la valeur en plus pour la commune ou le canton (attractivité, notoriété...). Enrichir la vie locale, c'est la vocation du Crédit Agricole : être utile, coopératif et différent.

4 Mettre en œuvre l'action de développement local

Les administrateurs des Caisses locales et l'association concernée se répartissent les rôles : organisation, communication en amont pour accroître la visibilité de l'action, logistique de l'événement, présence le jour J et relais de l'action a posteriori. Le soutien du Crédit Agricole est loin d'être uniquement financier. Il s'agit surtout de faire ensemble !

Des partenaires de choix

Les Caisses locales peuvent faire appel à des structures nationales du groupe Crédit Agricole pour soutenir un projet qui a du sens, notamment en matière de patrimoine ou d'actions de solidarité. Exemples : la Fondation du Crédit Agricole Pays de France (patrimoine), la Fondation Crédit Agricole Solidarité et Développement (insertion économique et sociale, logement), etc.



SOLIDARITÉ

« Notre différence s'inscrit aussi dans toutes les formes de solidarité que le Crédit Agricole Charente-Périgord et les Points Passerelle accompagnent sur leur territoire. »

Laurent Martin

LES JARDINS DU CŒUR

Montpon-Ménéstérol
(24)

Caisse régionale

www.coridor.fr/crbst_31.html

Les Jardins du Cœur cultivent l'entraide

29

centres de distribution
alimentaire sont
implantés en Dordogne.

Remplacer deux bungalows techniques devenus vétustes, c'est le programme que s'est fixé l'association Les Jardins du Cœur, pour assurer l'accueil et l'encadrement de personnes en difficulté en Dordogne.

Sur le site de l'ACI (atelier et chantier d'insertion), association maraîchère sur Montpon, des personnes en difficulté produisent des fruits et des légumes. L'initiative en revient à l'association Les Jardins du Cœur, émanation des Restos du Cœur de Dordogne créée en 1987, qui encadre des bénéficiaires du RSA et les aide à retrouver le chemin de l'emploi via des activités d'insertion. « *L'idée est que les personnes trouvent une voie d'accès à un domaine qui les intéresse sans avoir jamais eu l'occasion de le faire* », détaille Georges Gautron, président de l'association. Pour les accueillir, deux bungalows ont été installés il y a 25 ans. Devenus vétustes, ils doivent maintenant être rénovés. Hélas, les normes sont devenues très contraignantes et l'impact est lourd sur le montant de l'investissement.

DES MISES AUX NORMES CÔUTEUSES

Finalement, l'association a décidé d'un remplacement pur et simple des bungalows.

Le premier, d'une surface de 30 m², abritera vestiaire et sanitaires, le second, de 80 m², abritera l'administratif (salle de réunion, bureaux, etc.). Reste à trouver la somme de 200 000 euros nécessaires pour concrétiser ces nouvelles implantations. Le Crédit Agricole aura compté au nombre des contributeurs au cours de l'année 2015. Avec une somme de 15 000 euros, la banque manifeste ainsi son soutien aux actions d'insertion professionnelle sur le territoire. En attendant de réunir tous les fonds, l'association poursuit sa mission... ▲



Mobilité

PLATEFORME RÉGIONALE D'ACCÈS À LA MOBILITÉ (PRAM)

Charente-Périgord

Points Passerelle
de Coulounieix-Chamiers
et Saint-Michel

www.association-pram.fr

Accéder à la mobilité grâce aux garages solidaires

© Darriberegabbe Olivier

13 ans que les garages
solidaires existent
sur le territoire.



© Alain Daems

Encadrés par la plateforme régionale d'accès à la mobilité, des garages associatifs ont pour objectif la mobilité pour tous. Une façon, pour ces structures, de participer à l'employabilité sur tout le territoire.

Permis de conduire, achat de véhicule, contrôle technique : bien souvent, une personne en difficulté n'a pas les moyens de posséder une voiture ou d'en financer les réparations. Or, le territoire régional est composé de nombreux espaces ruraux qui ne sont pas toujours bien desservis par les transports collectifs. Et pour circuler en toute autonomie, il faut bien souvent posséder son propre véhicule... Dans ce contexte, un schéma régional de la mobilité durable 2012-2020 a été créé par la région Poitou-Charentes qui aide au développement de solutions de transport permettant aux plus démunis d'être indépendants, et de s'ouvrir ainsi au monde du travail. Il soutient entre autres des bénévoles qui se mobilisent

pour acquérir des voitures d'occasion auprès de collectivités, d'entreprises ou de particuliers donateurs, afin de les remettre en état et de les revendre à un tarif préférentiel. Cette structure n'est autre que la

PRAM, Plateforme régionale d'accès à la mobilité, qui gère le seul programme de dons de véhicules dans la région Poitou-Charentes.

« La mobilité est souvent un facteur d'exclusion. »

UN RÉSEAU DE GARAGES PARTENAIRES

Chaque semaine, la plateforme assure la collecte des véhicules donnés et confie leur remise en état à son réseau de garages partenaires. Seuls impératifs : des véhicules mis en service il y a moins de 20 ans et un kilométrage inférieur à 250 000 km



© Darribergebabe Olivier



© Alain Daems

(300 000 km pour les diesel), pour ne pas mettre en difficulté les bénéficiaires avec des voitures trop vétustes. Elle encadre aussi un réseau de quatre garages partenaires, dont un à Cognac et un autre à Angoulême. Au besoin, elle peut aussi prêter une voiture en cas d'impossibilité de se déplacer le temps d'une réparation. « *Parce que la mobilité est souvent un facteur d'exclusion, il est important d'aider ces personnes à devenir autonomes* », confirme Alain Daems, directeur des 4 Routes, le garage solidaire de Cognac. Précision utile : parce qu'elle est reconnue d'intérêt général, les entreprises et les particuliers qui font des dons à la PRAM peuvent bénéficier d'une réduction d'impôts.

DEUX CENTRES D'ACCUEIL POUR REPARTIR... DU BON POINT

D'autres partenaires contribuent à l'action de la PRAM, comme l'association Loisirs Formation Mobilité, qui a ouvert la première auto-école sociale, une structure qui participe à l'accès au permis de conduire et à la formation de personnes en réinsertion. Mais toutes les personnes confrontées à une épreuve de la vie ne connaissent pas forcément l'existence de ces structures. Voilà

pourquoi les Points Passerelle du Crédit Agricole font office d'intermédiaire, afin de les orienter et de les aider à reprendre la route. Que ce soit au sein de l'agence de Coulounieix-Chamiers en Dordogne ou à Saint-Michel en Charente, des entretiens permettent aux personnes aidées d'entrevoir des solutions humaines et financières face à leurs difficultés. La banque est la première en France à proposer ces services d'assistance, qui concrétisent pleinement les valeurs mutualistes du Crédit Agricole. ▲

Les garages solidaires permettent aux habitants du territoire de gagner en autonomie.

« Les Points Passerelle existent grâce au soutien financier des 67 Caisses locales et de la Caisse régionale Charente-Périgord. »



© Didier Nadal

Didier Nadal, conseiller Points Passerelle au Crédit Agricole Charente-Périgord.

« Dans ces lieux d'accueil, nous ne nous plaçons pas uniquement dans la position d'une banque, nous agissons aussi comme des aidants qui écoutent et proposent des alternatives, souvent peu connues du grand public, aux personnes en difficulté. L'important, à l'issue des entretiens avec les conseillers permanents, est que la personne requérante puisse mieux gérer son budget, se fixer des priorités et se sentir plus confiante. Les Points Passerelle sont un pont entre une difficulté et sa solution. »

L'association qui redonne vie aux objets et espoir aux hommes

Transformer des déchets en objets uniques et originaux, à l'image de cette radio, voilà la vocation de l'association ASPPI 24. Depuis 1995, des bénévoles viennent en aide aux personnes en difficulté par des actions destinées à favoriser l'insertion sociale et professionnelle. Les bénéficiaires de cette action, les « élucubrateurs », conjuguent ainsi l'insertion par l'activité économique et la défense de l'environnement. Soutien fidèle aux projets favorisant l'employabilité dans la région, la fondation Agir en Charente-Périgord du Crédit Agricole a apporté son aide en 2014. Cette participation financière a permis aux bénévoles de subvenir aux différents besoins financiers de l'association. ▲



© Stéphane Bresson

ACCOMPAGNEMENT SOCIAL ET PROFESSIONNEL POUR L'INSERTION EN DORDOGNE (ASPPI 24)

Vergt (24)

Caisse locale de Vergt

www.asppi24.blogspot.fr

4000 tonnes de déchets ont été recyclés en 5 ans.

Recherche médicale

ROTARY CLUB BERGERAC CYRANO

Bergerac (24)

Caisse locale de Bergerac

www.rotarycyrano.free.fr/club.htm

69103 euros, de dons ont été récoltés par le Rotary Club Bergerac en 24 ans.

Le Rotary Club s'engage pour la maladie de Charcot

Jean-Pierre Durou

président du Rotary Club Bergerac Cyrano.

« Le Rotary Club Bergerac Cyrano s'investit beaucoup dans la recherche médicale liée à la sclérose latérale amyotrophique (SLA), aussi appelée maladie de Charcot. En 1992, nous avons monté un Pôle SLA au sein du club où nous menons des actions pour collecter des fonds. Avec l'argent récolté, nous apportons une aide financière auprès du centre de recherche SLA de Bordeaux. Lorsque la fondation Agir en Charente-Périgord a décidé de nous aider, en 2014, nous avons réparti la subvention entre le centre hospitalier et l'achat de matériel de confort pour les malades. » ▲



© Jean-Pierre Durou



© Christine Bertin

Soutien aux aidants

C'est bon pour le moral!

**ASSOCIATION
FRANCE ALZHEIMER
DORDOGNE**

Bergerac (24)

Caisses locales
de Bergerac et Montignac

www.alzheimer24.canalblog.com

Après avoir soutenu la création d'un Café mémoire en 2013 avec la Caisse locale de Montignac, la Caisse locale du Crédit Agricole de Bergerac a apporté son soutien aux aidants des malades d'Alzheimer.

S'occuper d'un malade atteint d'Alzheimer, c'est souvent une preuve d'amour envers un proche et un engagement de tous les instants... qui a tendance à isoler « l'aidant » du reste du monde. Depuis 2013, en Charente-Périgord, ces aidants non professionnels bénéficient du soutien de l'association France Alzheimer Dordogne et de son Club Aloïs, où ils peuvent se retrouver pour échanger sur leurs expériences, et tout simplement pour se détendre. Peinture, poterie, confection de décorations de Noël : les mains occupées, l'esprit se libère des contraintes d'un quotidien parfois difficile.

moments et d'oublier la maladie », témoigne Viviane Mamont, salariée de l'association depuis 2011. La Caisse locale du Crédit Agricole de Montignac a souhaité soutenir ces moments de convivialité via une subvention répartie entre les onze permanences de l'Association France Alzheimer en Dordogne. La Caisse locale de Bergerac a aussi participé pour la première fois en 2015 à l'opération « Pédalons pour Alzheimer » qui a permis de récolter des fonds destinés à l'association. ▲

DES AIDANTS CONSIDÉRÉS... ET SOUTENUS

Autour d'une table, pendant un repas collectif, des rires fusent. « *Pour les aidants, c'est important de pouvoir partager de bons*

52 Cafés mémoire sont aujourd'hui organisés partout en France.



© Marie-Antoinette Sasso

MAISON DE L'EMPLOI DU PÉRIGORD NOIR

Sarlat (24)

Caisse locale
de Sarlat

Nouvelle plateforme pour la Maison de l'emploi

40000

heures de formation
ont été réalisées
depuis l'ouverture.

Depuis 2013, une plateforme de formation offre aux jeunes de Sarlat et de sa région l'opportunité de se former aux métiers des énergies renouvelables appliquées au bâtiment.

Située au 7, avenue Joséphine-Baker à Sarlat, une nouvelle plateforme de formation a investi le domaine de la performance énergétique dans les métiers du bâtiment. C'est la Maison de l'emploi du Périgord noir qui a eu l'initiative de cette structure et qui l'anime depuis maintenant quelques mois. Dans ce cadre, trois modules permettent aux différents publics d'obtenir une qualification « développement durable » dans les domaines de la

« paroi opaque », de la « ventilation » et de l'« éclairage performant ».

SOUTENIR L'EMPLOYABILITÉ DANS LA RÉGION

Les publics sont multiples : on recense des stagiaires envoyés par des entreprises locales, des personnes en difficulté mais aussi des salariés des collectivités publiques, qui tous reçoivent des cours dispensés par des organismes partenaires des lycées professionnels. Sensible à la pertinence de cette action, la Caisse locale du Crédit Agricole de Sarlat a décidé d'apporter une contribution financière à cette plateforme qui profite à tout le territoire : « La période est difficile et nous avons à cœur de favoriser l'apprentissage de nos jeunes », témoigne Thierry Troquereau, secrétaire de la Caisse locale de Sarlat. ▲

Je flashe



Découvrez la nouvelle plateforme en vidéo



OFFICE DE TOURISME DU PAYS DE FÉNELON

Salignac (24)

Caisse locale de Salignac

www.larondedesvillages.com

Une Ronde des villages au service du tourisme

Dominique Massedre,
présidente de l'Office de tourisme du
Pays de Fénelon.

« Chaque année, au mois d'octobre, l'Office de tourisme du Pays de Fénelon organise « la Ronde des villages en Périgord noir ». En l'occurrence, **un circuit touristique qui permet la découverte du territoire hors saison**, lors d'une ou deux journées de marche, sur la distance de son choix ou sur un parcours sportif de 73 km. En 2015, pour sa 7^e édition, notre manifestation a reçu le soutien de la Fondation Agir en Charente-Périgord du Crédit Agricole, qui a participé aux frais d'acquisition d'une joëlette* et de supports de panneaux culturels. » ▲

*Fauteuil tout-terrain monoroue pour personne à mobilité réduite.

3000
personnes
ont participé à
la Ronde des
villages en 2015.

L'épicerie solidaire du Pays du Ruffécois

Tous les quinze jours, l'association Eider vient en aide aux personnes en difficulté en leur proposant des produits alimentaires à moindre coût. La contribution des bénévoles, les dons, mais aussi les subventions, aident l'association à poursuivre son action. **Le Crédit Agricole a lui-même soutenu l'épicerie solidaire en 2015** avec la Fondation Agir en Charente-Périgord. Forts de cette aide, les membres de l'association ont pu investir dans une nouvelle chambre froide utile au stockage des aliments. ▲

176 familles sont prises
en charge chaque
semaine.



© Nadège Nicolas Maresse



© Nadège Nicolas Maresse

Insertion professionnelle

ASSOCIATION EIDER

Pays du Ruffécois (16)

Caisse locales
de Mansle, Ruffec
et Villefagnan

UN SOCIÉTAIRE = **une voix**

Son statut fait du sociétaire un client différent. Il est en effet à la fois détenteur de parts sociales d'une des Caisses locales du Crédit Agricole et utilisateur de sa banque. Il devient donc un acteur essentiel, pour sa banque et pour sa région.

67 CAISSES LOCALES

Structure de base du Crédit Agricole, la Caisse locale est une société civile coopérative. Son champ géographique se confond le plus souvent avec le canton. Elle est le cadre de participation privilégié des sociétaires.

165 000
sociétaires

- Détenteurs de parts sociales (entre 15,20€ et 15 200€) de leur Caisse locale du Crédit Agricole.
- Chacun dispose d'une voix pour participer aux décisions de sa Caisse locale lors de l'assemblée générale et élire ses représentants : les administrateurs.

820
administrateurs

- Élus par les sociétaires pour trois ans, ils les représentent au sein du Conseil d'Administration de la Caisse locale.
- Acteurs du développement local, soumis au secret professionnel et bancaire, les administrateurs sont les porte-parole du Crédit Agricole.

67
présidents

- Élus par les administrateurs de la Caisse locale, les présidents sont les promoteurs du mutualisme et des acteurs incontournables de la vie locale.

GLOSSAIRE

LA CAISSE RÉGIONALE CHARENTE-PÉRIGORD

Banque régionale coopérative, elle assure les fonctions commerciale, bancaire, financière et logistique du Crédit Agricole. Son capital social est, pour l'essentiel, détenu par les Caisses locales qui lui sont affiliées. C'est une entreprise indépendante qui partage les valeurs mutualistes du groupe.

Mutualisme

Doctrine économique basée sur la mise en commun d'expériences et de moyens en vue d'offrir à ses bénéficiaires les meilleurs services au meilleur coût.

Coopérative

Entreprise fondée sur la coopération et la solidarité de ses membres, appelés sociétaires, qui participent à sa gestion de façon démocratique.

Valeurs

Entendues comme des règles d'actions pour être utiles à tous : responsabilité, solidarité, proximité.

Conseil d'Administration et présidence de la Caisse régionale

- 18 administrateurs élus parmi ceux des Caisses locales forment le Conseil d'Administration de la Caisse régionale.
- Ils élisent leur président.
- Au sein du Conseil d'Administration, organe de gouvernance de l'entreprise, ils élaborent, valident la stratégie et en contrôlent l'exécution.

Direction Générale

- Nommé par le Conseil d'Administration de la Caisse régionale, le Directeur Général est le chef d'entreprise dirigeant opérationnel de la banque.
- Il est accompagné par le Comité de Direction, par 354 cadres et 1 245 collaborateurs.



SOCIO- ÉDUCATIF

« Les actions des Caisses locales s'inscrivent autour des cinq missions suivantes qui leur permettent de contribuer à l'animation de la vie locale : Participer au développement économique de son territoire ; Veiller à la dimension mutualiste des offres et de la relation bancaire ; Accompagner le développement de l'agence ; Participer à l'animation de la vie locale ; S'impliquer dans l'insertion sociale par l'économie. »

Jean-Michel Baylaucq



Livre

ASSOCIATION DU SALON DU LIVRE DE LEMPZOURS

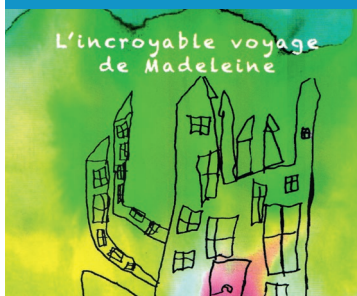
Cognac-sur-l'Isle (24)

Caisse locale de Thiviers

Petits auteurs deviendront grands

57

enfants ont participé au projet d'écriture et d'illustration du livre *L'Incroyable voyage de Madeleine*.



Des élèves du primaire de Cognac-sur-l'Isle et d'Agonac ont écrit et illustré un livre dans le cadre d'un atelier d'écriture organisé par l'association du Salon du livre de Lempzours et par Jérôme Bucy, auteur de romans policiers.

L'*Incroyable voyage de Madeleine* est né de l'imagination des petits CP de Cognac-sur-l'Isle, accompagnés par l'écrivain Jérôme Bucy. Les CP et CE1 d'Agonac se sont ensuite attelés aux illustrations. « *L'objectif de ces ateliers d'écriture organisés par l'association du Salon du livre de Lempzours est de faire lire et écrire les enfants, de leur donner le goût des lettres et de développer leur imagination* », s'anime Thérèse Chassain, maire de la commune de Lempzours, présidente et fondatrice de l'association. « *Pour une fois, des élèves de CP étaient entièrement acteurs et bénéficiaires de l'action* », explique Karine Barthélémy, secrétaire de la Caisse locale du Crédit Agricole de Thiviers. Christine Borella, la présidente de la Caisse locale et l'ensemble des administrateurs ont

été séduits par cette démarche solidaire des écoles et par l'aide d'un auteur professionnel.

UN PROJET GIGOGNE QUI CRÉE DU LIEN

L'initiative a également une dimension internationale. Une fois traduit en anglais, le livre a traversé les continents jusqu'à la province indienne du Zanskar, où des enfants l'ont illustré à leur tour. Les Périgourdins ont découvert leurs dessins au Salon du livre de Lempzours en octobre 2015. Le Crédit Agricole Charente-Périgord a acheté 600 livres à l'association pour les offrir à des enfants du territoire dans le cadre d'un concours de dessin organisé dans toutes ses agences pour Noël. ▲

Enseignement

AMICALE DES JEUNES SAPEURS- POMPIERS DU PAYS DE L'AUEZÈRE

Excideuil (24)

Caisse locale
d'Excideuil

Des pompiers toujours mieux formés

© Romain Longjéras

22 jeunes entre
13 et 17 ans
sont formés
pendant 4 ans
dans les centres de
secours d'Excideuil
et de Cubjac.



© Louissette Joudinaud - Dordogne Libre

Soucieuse d'assurer une formation complète, autant théorique que pratique, l'Amicale des jeunes sapeurs-pompiers du pays de l'Auvezère se devait de renouveler une partie de son matériel pédagogique. C'est chose faite.

Chaque samedi après-midi, à Excideuil ou à Cubjac, les jeunes sapeurs-pompiers se réunissent. Ils assistent à une formation dispensée par des bénévoles pour les préparer au brevet national des jeunes sapeurs-pompiers. L'objectif est simple : leur permettre d'acquérir les bases de l'activité de sapeur-pompier volontaire avec une formation théorique et pratique, notamment sur l'incendie.

UNE FORMATION AU GOÛT DU JOUR

L'Amicale rayonne sur deux centres de formation : l'un à Excideuil, l'autre à Cubjac. Elle a souhaité mieux équiper sa salle de formation d'Excideuil, celle de Cubjac étant

plus récente. L'association a ainsi sollicité une aide de la Caisse locale du Crédit Agricole d'Excideuil pour l'acquisition de matériel informatique neuf. « *Nous passions beaucoup de temps à installer le matériel avant chaque session et nous n'avions pas de son. Il nous fallait un équipement neuf pour travailler dans de meilleures conditions et dispenser une formation de qualité* », témoigne Rudy Titman, responsable de la section locale des jeunes sapeurs-pompiers du pays de l'Auvezère. Fin 2015, l'Amicale a pu équiper cette salle d'un nouvel ordinateur fixe, d'un ordinateur portable, d'un rétroprojecteur et d'un grand écran. Rudy Titman ajoute : « *Ce matériel, plus*

« Mieux former les jeunes sapeurs-pompiers contribuera à améliorer leur niveau lors de leurs interventions. »



© Romain Longtiéras



© Romain Longtiéras

récent, permet de dispenser des formations plus interactives, avec, par exemple, la projection de vidéos. Nous pourrions dorénavant décomposer les sessions d'entraînement des élèves sur le plateau technique sur grand écran pour mieux analyser leur intervention et leur expliquer comment progresser. »

Les jeunes sapeurs-pompiers en formation profitent du nouvel équipement informatique.

UNE ACTION QUI SAUVE DES VIES

Mieux former les jeunes sapeurs-pompiers contribuera à améliorer leur niveau lors de leurs interventions. Cette action sera bénéfique à l'ensemble du territoire, permettra de mieux secourir les personnes en difficulté et de sauver des vies. L'Amicale a souhaité profiter de la date symbolique du 14 juillet pour annoncer l'acquisition de matériel aux 22 jeunes en formation. « Les sapeurs-pompiers et jeunes sapeurs-pompiers ont été touchés par le geste de la Caisse locale. Nous avons senti leur enthousiasme à l'idée de pouvoir bientôt profiter d'un matériel plus performant, et nous étions fiers de leur montrer notre soutien », se souvient François Sirieix, secrétaire de la Caisse locale d'Hautefort. Vice-présidents et administrateurs de la Caisse locale étaient également présents. La remise du chèque a eu lieu dans la foulée. ▲

« Un projet mutualiste avec une vraie valeur ajoutée pour le territoire. »



© Alexandre Le Boulic'h

Jean-Dominique Liébaud,
secrétaire de la Caisse locale d'Excideuil.

« Soutenir l'Amicale a été une évidence pour la Caisse locale d'Excideuil, car nous nous sommes reconnus dans ses valeurs et celles de ses sapeurs-pompiers volontaires. Aider les sapeurs-pompiers de notre territoire, c'est aider tous les habitants et commerçants qui œuvrent pour l'économie locale. Nous sommes honorés de nous associer à ce type de projet, car le Crédit Agricole Charente-Périgord n'est pas juste une banque. Au-delà de financer l'économie locale, les administrateurs accompagnent des projets porteurs et bénéfiques pour un grand nombre de personnes. »

La fierté de jouer d'un bel instrument

Prêter des instruments et suivre des cours gratuits, tel est le leitmotiv de l'association Kevrenn Balzac. Créée en 2003, elle propose des cours de musique traditionnelle celtique bretonne. Ses adhérents, âgés de 8 à 50 ans, se réunissent tous les vendredis soirs et profitent chacun du prêt de leur instrument. Grâce au soutien de la Caisse locale du Crédit Agricole de La Couronne, l'association vient d'acheter deux nouvelles caisses claires pour permettre aux élèves de jouer d'un instrument récent. Cela contribue à leur plaisir de préparer une vingtaine de représentations annuelles. ▲

22 élèves bénéficient du prêt d'un instrument par l'association.

Musique

**ASSOCIATION
KEVRENN BALZAC**

Balzac (16)

Caisse locale
de La Couronne



© KevrennBalzac

Prévention

CLARINART

Périgueux (24)

Caisse locale de Périgueux



© Marie-Christine Delfour



Pochette du CD d'Othello Opéra Rock.

« Quand le rock combat le harcèlement à l'école. »

« Un élève sur dix est victime de harcèlement selon l'Éducation nationale et cela n'arrête pas d'augmenter. **Pour sensibiliser le grand public et, en particulier, les jeunes sur ce sujet**, l'association Clarinart a choisi de monter l'opéra rock Othello Tragédie Rock. Ce spectacle sera joué dans les établissements scolaires, mais aussi dans les entreprises du département. Chaque spectacle sera suivi d'une conférence-débat animée par des psychologues et des psychiatres. La première représentation aura lieu en 2016. »

10 étudiants formeront la troupe de l'opéra rock Othello Tragédie Rock.

Marie-Christine Delfour,
auteur et chorégraphe.



Sport

TENNIS CLUB MUNICIPAL D'ANGOULÊME

Angoulême (16)

Caisse locale **Angoumoisine**

www.tcma-angouleme.tennisresa.com

Jeu, set, et fête pour les enfants

108

enfants ont participé à la journée de Rassemblement des jeunes à Angoulême.



En mars 2015, le Tennis club municipal d'Angoulême (TCMA) a organisé le Rassemblement des jeunes. L'objectif : se réunir durant une journée pour jouer et profiter ensemble d'un moment sportif.

Le Rassemblement des jeunes a été réalisé par le TCMA en lien avec le comité départemental de tennis. « Construis ton équipe de 6 joueurs et mesure-toi aux autres », tel était le thème de cette journée du 21 mars 2015. Une centaine de jeunes de 8 à 14 ans étaient présents et répartis en 18 équipes de 6 jeunes. Adresse, endurance, mémoire, les épreuves étaient variées et ont permis aux enfants de se mesurer les uns aux autres en cumulant des points. Ils ont aussi profité d'une pause dégustation de crêpes préparées par les parents des joueurs. La manifestation s'est conclue vers 13 h par une remise des médailles pour chaque équipe et chaque joueur. L'équipe gagnante a remporté son ticket d'entrée au tournoi international de la Copa del Sol à Royan.

UNE JOURNÉE POUR S'INTÉGRER

Benoît Droillard, secrétaire de la Caisse locale Angoumoisine, se souvient : « Plusieurs membres de la Caisse locale dont le président, M. Gaillard, étaient présents toute la journée et ont distribué des goûters pendant les matchs puis remis des récompenses. Les épreuves étaient très responsabilisantes. » Cette journée a également été l'occasion d'inviter spécialement des jeunes de

« Les épreuves étaient responsabilisantes. »

quartiers sensibles. Ainsi, des élèves du collège Pallet ont intégré les équipes au même titre que les habitués du club. « Nous avons ressenti une impression générale de grande joie de la part de tous les enfants. Ils étaient fiers d'avoir leur équipe et d'être récompensés. C'était presque Noël en avance ! », témoigne Bernard Martinet, vice-président du TCMA. ▲

INDEX DES ACTIONS MUTUALISTES 2014/2015

LISTE DES PROJETS ACCOMPAGNÉS PAR LES CAISSES LOCALES

Aigre

Foire exposition d'Aigre (2015). Inauguration Club House (2015). **Les Sarabandes (2015) voir « Les belles pages des Sarabandes » page 15.** Développement des activités de l'association Mosaïc (2015). Fêtes des batailles de Mons (2015).

Angoumoisine

Journée découverte du Kids Roller (2014). Exposition Soroptimist (2014). Action Primeurope (2014). Mon sang pour les autres (2014). The Museum Show (2014). Mamie en Valois (2014). 60 ans comité départemental de gymnastique (2014). Vernissage exposition la Grande Guerre Hôtel Saint-Simon (2014). Foire aux vins lycée de l'Oisellerie (2014). The Student Show (2015). Salon Talents de Femmes (2015). Achat de bache tennis de table Gond Pontouvre (2015). Concert *Hoffman Miserere* (2015). **Journée de Rassemblement des jeunes (2015) voir « Jeu, set et fête pour les enfants » page 35.** 8^e Foulée de Saint-Michel (2015). Soirée charentaise artisans et commerçants (2015). Inauguration des installations du tennis de table du Gond-Pontouvre (2015). Kermesse Enfant Soleil (2015).

Baignes

Animation rencontre en milieu scolaire par le basket-ball (2015). Festi Luma (2015).

Barbezieux

Conférence avec le Club des entrepreneurs Sud Charente (2014). **Foire Exposition de Barbezieux (2014 et 2015) voir « La plus belle foire des environs ! » page 15.** Animation rencontre en milieu scolaire par le basket-ball (2015).

Bastides et Bessède

Le Printemps de la Châtaigne (2015).

Bergerac

Colloque Vie Affective Papillons Blancs (2014). Cyrano à Bergerac Exposition (2015). Pédalons pour Alzheimer (2015).

Blanzac

Championnat départementaux cyclistes (2014). **19^e Coupe d'Europe de montgolfière (2015) voir « L'Europe des montgolfières » page 17.** Tour Poitou-Charentes (2015).

Boulazac

Championnat de France de badminton (2014).

Brantôme

Festi'plage (2014). Association Ruban Vert (2015).

Brossac

Trail du Brossacais (2014). Animation rencontre en milieu scolaire par le basket-ball (2015).

Chabanais

Expositions de peintures et dessins sur le patrimoine architectural de Chabanais (2015). Concours de labours (2015).

Chalais

6^e Festival de musique en chambre (2014). Journée du digital à l'école Castel-Marie (2015).

Champagne-Mouton

Festival de musique réunionnaise (2014). Fête de la littérature bilingue (2015). Championnat de France d'enduro (2015).

Châteauneuf

Trophée du Développement Durable (2014) voir

« Des actions durables... à suivre » page 16. Exposition itinérante Marc Graziiller (2015).

Cognac

15^e anniversaire du Club Soroptimist (2014). **Trophée du Développement Durable (2014) voir « Des actions durables... à suivre » page 16.** Les 50 ans du lycée Jean XXIII à Jarnac (2014). Foire-Expo Grande Champagne (2014). Salon des Femmes Entrepreneurs (2015).

Confolens

Comice agricole de Charente Limousine (2014). Les Foulées de la Solidarité (2015).

Départemental/Caisse régionale

Concours des jeunes talents Escoffier (2015). Inauguration des grands orgues de la cathédrale d'Angoulême (2015).

Daglan

École de rugby de Daglan (2014). Marché de Bouzic (2015). Vins de Domme Marché (2015).

Excideuil

Championnat de France de pêche au toc (2014). Lancement fonds de dotation du Périgord noir (2014). Marché primé des trufficulteurs (2015). Tremplin pour les Arts 12^e peintres (2015). Fête occitane (2015).

Eymet

Mémoire de Pays (2015).

Hautefort

Fête de la Noix (2015).

Hiersac

Exposition itinérante Marc Graziiller (2015).

Issigeac

Festival des enfants (2015). Les Bastides Gourmandes (2015).

Jarnac

Exposition école Bourg Charente (2014). **Trophée du Développement Durable (2014) voir « Des actions durables... à suivre » page 16.** Les 50 ans du lycée Jean XXIII à Jarnac (2014). Foire Expo Grande Champagne (2014). 13^e Grand Prix du Canobus (2015). Blues Passions (2015).

La Coquille

Exposition pédagogique (2014). Démonstration pompiers (2014). 25^e finale chiens de traîneaux (2015).

La Couronne

Participation Téléthon (2014). Foire aux Vins, lycée de l'Oisellerie (2014 et 2015).

La Force

Championnat régional de twirling en équipe (2015).

La Rochefoucauld

Carnet de voyage (2014). Les Rupificaldiens (2014). Et au milieu pousse la culture (2014). Murmures du temps et du patrimoine (2014). Exposition culturelle aux Carmes (2015). Théâtre pour ados (2015). Fête médiévale (2015).

Lanouaille

Fête de l'agriculture (2014). Comice agricole de Lanouaille (2014). Marche Nocturne Gourmande (2015).

Lavalette

Accès à la culture pour une population en difficulté (2014). Jeux intervillages des pays d'Hortes et Lavalette (2014 et 2015). Les promenées (2015).

Mansle

Course hippique de luxe (2015). Course hippique (2015).

Mareuil

Judo en Fête (2015).

Montbron

Concerts de musique classique en milieu scolaire (2014). Musiques métisses (2014). Animation autour de la course Horte et Tardoire (2014). Cyclo-cross national (2014). Projet « Ouvrons les malles » (2015). Concert chorale Asonancia (2015). Cyclo-cross national (2014 et 2015). Le bal des pompiers (2015). Fête de la préhistoire (2014 et 2015). Fête de la Saint-Maurice (2015).

Montemboeuf

40 ans de l'ADMR (2015).

Montignac

Journée de l'arbre, du bois et de la fleur (2014). Rassemblement des jeunes sapeurs-pompiers (2014). Lancement fonds de dotation du Périgord noir (2014). Exposition sur les abeilles (2014).

Montmoreau

Concert à l'église de Salles-Lavalette (2014). Foire aux vins du Montmorélien (2015). Fête du Blé au Pain (2015).

Mussidan-Vilamblard

Rétrospective Tour de France (2014). Concert Gospel en soutien à la myopathie (2015). 50 ans du judo club de Mussidan (2015).

Neuic

Championnat de France de badminton (2014). Fête de la gastronomie (2014 et 2015).

Nontron

Festival de La Cheveche (2015).

Périgueux

Fête de la Douze (2014). Congrès des associations « nous aussi » Handicap APEI (2014). Fête de la Gastronomie (2014). Les Chœurs donnent au cœur (2014). Championnat de France de badminton (2014). 30 ans de la Banque alimentaire (2014). *Othello* (2015). Balade Femm'iliaire en chanson (2015). Fêtes de fin d'année maisons de retraite (2015). Aide à l'enfance défavorisée de Dordogne (2015). Salon des métiers d'art (2015). Clochers d'Or (2015). Nuits gourmandes à Périgueux (2015). Félibrée à La Douze (2015). Fête de l'Histoire (2015). Batailles à l'ancienne (2015). Association des donneurs de sang (2015).

Ribérac

Concours Kangourou des Mathématiques (2014). 40^e anniversaire de la MFR du Ribéracois (2014). Animation marché de Noël (2014). Concours de jeunes cuisiniers (2015). Création pièce de théâtre avec marionnettes (2015). Le Grand Souk (2015). Marché des producteurs locaux (2015). Festibio du Ribéracois (2015). Valorisation de la femme paysanne (2015).

Rouillac

Accès à l'art pour les personnes handicapées (2014). **Trophée du Développement Durable (2014) voir « Des actions durables... à suivre » page 16.** Parcours artistique en Charentes (2014). Rassemblement de motos anciennes (2015). Echall'Arts (2015). Course de caisses à savon (2015). **Les Sarabandes (2015) voir « Les belles pages des Sarabandes » page 15.**

Ruelle

Comité tennis handicap (2014). Tournoi de l'équipe U14 Ligue (2015). Festival international Tangoumois (2015). Participation de handicapés au tournoi de hand-ball (2015). Foire aux vins, lycée de l'Oisellerie (2015).

Ruffec

Animation autour du basket (2014). Fête de la terre (2014). Festival l'Art à l'Œil (2015). Journée Environnement Culture à Ruffec (2015). Tour des Flandres charentaises (2015). Championnat de France d'enduro (2015).

Saint-Amant-de-Boixe

Parcours artistique en Charente (2014). **Les Sarabandes (2015) voir « Les belles pages des Sarabandes » page 15.**

Saint-Astier

Les Devants de la Scène (2014). Festitour (2014). Terre en fête (2014). Fête de la musique des mômes (2015). 33^e prix du muguet (2015). Fête du pain (2015).

Salignac

Biennale des orchidées (2015). Les 40 ans de la MFR (2015).

Sarlat

Olympiades du Sarladais (2014). 7^e Coupe départementale de sarbacane (sport adapté) (2014). Lancement fonds de dotation du Périgord noir (2014). Journée des associations (2015).

Segonzac

Tour du monde des eaux-de-vie (2014). Vernissage exposition « La Grande Guerre » (2014). **Trophée du Développement Durable (2014) voir « Des actions durables... à suivre » page 16.** Les 50 ans du lycée Jean XXIII à Jarnac (2014). Foire expo Grande Champagne (2014). Réunion d'information pour les associations (2015).

Sigoulès

Confrérie Raisin d'Or (2015).

Soyaux

Prix livre en tête (2015). Balade des Oies Sauvages (2015). Foire aux vins, lycée de l'Oisellerie (2015).

Saint-Claud/Chasseneuil

Fête de la cagouille (2015).

Terrasson

Rassemblement des jeunes sapeurs-pompiers (2014). Lancement fonds de dotation du Périgord noir (2014). Exposition sur les abeilles (2014).

Thenon

Prendre l'air en famille (2014). Exposition sur les abeilles (2014). Chasse aux œufs géante (2015). Spectacle folklorique (2015).

Thiviers

Manifestations paturages dynamiques (2014). 25^e finale Chiens de traîneaux (2015). Comice agricole de Thiviers (2015).

Tocane

Les Fêtes d'Euterpe (2014). Fenêtre sur la francophonie en milieu rural (2015). Fête des 18 et 19 juillet Association Les petites canailles (2015). Guinchatoc : fête de la musique (2015). Association GIPS soirée des bénévoles (2015). Comice agricole de Montagnier (2014 et 2015).

Trélissac

10 ans du Club Athlétique de Trélissac (2014). Assemblée Générale ADRAC24 - Intervention sur les assurances (2015). Itinéraire des jardins de l'abbaye de Ligueux (2015). Association des donneurs de sang (2014 et 2015).

Vélignes

Journées du canoë-kayak (2014).

Verteillac

Fêtes de la félibrée (2014). Festibio du Ribéracois (2015). Valorisation de la femme paysanne (2015).

Villefagnan

Fête de la terre (2014). Congrès régional des sapeurs-pompiers (2015).

Villefranche-Montpon

Les Tétards en folie (2014). Comice agricole de la Double (2015).

LISTE DES PROJETS SOUTENUS PAR LA FONDATION AGIR EN CHARENTE-PÉRIGORD

Aigre

Développement des activités de l'association Mosaïc (2015).

Angoumoisine

Développement des activités du quartier Victor Hugo (2014). Acquisition de véhicules pour l'Éclaircie (2014). Création d'ateliers d'initiation à la pratique audiovisuelle pour les dyslexiques (2014). Mise à disposition de matériel pour les familles de jumeaux et plus (2014). Aménagement des locaux d'accueil de familles de détenus (2014). Achat de matériel informatique pour le centre social Les Alliers (2015). Achat de jeux pour la ludothèque Planète Ludo (2015). Achat de matériel pour l'Enfant Soleil (2015). Achat de matériel pour la recherche en holoscopie interactive (2015). Achat de matériel informatique pour favoriser l'échange de savoirs (2015). Achat d'un chapiteau pour l'action nomade de Ludamuse (2015). Exposition photos sur la biodiversité (2015).

Aubeterre

Restauration du moulin Poltrot (2015). Achat de matériel pour le chantier d'insertion Pass Sud Charente (2015).

Barbezieux

Restauration des fresques de la chapelle des Templiers de Cressac (2014).

Bergerac

Création d'un Café mémoire pour les malades Alzheimer de Dordogne (2013) voir « C'est bon pour le moral ! » page 25. Aider les personnes atteintes de la maladie de Charcot à communiquer et à se déplacer (2014) voir « Le Rotary Club s'engage pour la maladie de Charcot » page 24. Orchestre à l'école Edmond Rostand (2014). Développer des conférences sur le syndrome de Cohen (2015).

Blanzac

Restauration des fresques de la chapelle des Templiers de Cressac (2014). Achat de matériel de musique pour le cercle philharmonique de Blanzac (2015).

Chabanaux

Édition d'un livre *Chabrac au fil des siècles* (2014). Observatoire ornithologique dans les lacs de Haute-Charente (2015).

Chalais

Achat de matériel pour le chantier d'insertion Pass Sud Charente (2015).

Châteauneuf

Exposition itinérante sur la 1^{re} Guerre mondiale (2014).

Cognac

Achat de vélos pour le Team Cycliste de Châteaubernard (2014). Développer l'expression artistique de personnes en souffrance psychique (2014).

Confluents

Réhabilitation du retable de l'église de Mortemart (2014).

Confolens

Aménagement du village gaulois à Esse (2014) voir « Remonter le temps gaulois » page 12. Restauration du mobilier de l'église Saint-Vincent de Saint-Germain de Confolens (2015).

Départemental/Caisse régionale

Abondement au fond de soutien de l'ADIE (2014). Formation de paysans animateurs au Tchad (dossier AFDI-ATADER) (2014). Achat d'un véhicule réfrigéré pour la Banque Alimentaire de Charente (2014). **Lascaux 4 (2014) voir « Lascaux dans la 4^e dimension » page 10.** Achat d'un véhicule dans le cadre du projet Croix-rouge sur roues (2015). **Achat de bungalows pour les Restos du Cœur (2015) voir « Les Jardins du Cœur cultivent l'entraide » page 21.** Achat d'un fourgon-frigo pour la Banque alimentaire de Dordogne (2015). Projet de La Palène « Au clair de la Terre » (2015). Projet de bus itinérant du Secours Populaire Dordogne (2015). Plan de développement RCF (2014 et 2015). Achat d'un véhicule pour le basket handi (2015).

Daglan

Édition d'un ouvrage historique sur la vie quotidienne locale (2014).

Excideuil

Création d'une boutique solidaire à Excideuil (2014). Mise en valeur de parcours patrimoniaux à Salagnac (2015). **Achat de matériel informatique pour la formation des jeunes pompiers (2015) voir « Des pompiers toujours mieux formés » page 32.** Aménagement de la fontaine de Saint-Mandé à Gandumas (2015).

Eymet

Création d'un micro musée mobile à Eymet (2014). Ateliers pour les personnes atteintes d'Alzheimer de l'EHPAD d'Eymet (2015). Restauration de la chapelle de Montguyard (2015). Country Western 24 (2015). Achat de matériel sono pour les spectacles vivants de Maquiz'Art (2015).

Hautefort

Aménagement d'un atelier de poterie sur la commune de Brouchaud (2015). Élaboration d'un livre sur l'histoire d'Hautefort (2015). Achat de matériel pédagogique pour l'école La Marelle (2015).

Hiersac

Exposition itinérante sur la 1^{re} guerre mondiale (2014). Agir pour la jeunesse (2014).

Issigeac

Achat d'une tente de réception pour le Comité des fêtes de Faux (2015).

Jarnac

Réalisation d'une peinture sur la vie de Saint-Martin (2014). Création d'une épicerie thérapeutique au sein de l'EHPAD de Jarnac (2015).

La Coquille

Mise en valeur d'une ancienne bascule (2015).

La Couronne

Achat d'instruments de musique pour le Kevrenn

Balzac (2014) voir « La fierté de jouer d'un bel instrument » page 34 . Restauration de l'église de La Couronne (2014). Restauration de l'église de Nersac (2015).

La Force

Équipement en son et lumière de la troupe de théâtre La Bande à Michel (2014). Achat de matériel pour le Photo Club de Prignonieux (2015).

La Rochefoucauld

Restauration d'une ancienne ambulance (2015).

Lanouaille

Achat d'instruments de musique pour la Puce à l'Oreille (2014). Réhabilitation d'une machine à papier ancienne (2014). Balades aux 4 Vents (2015). Restauration intérieure de l'église Saint-Pierre-ès-Lens (2015).

Lavalette

Développement de l'expression théâtrale en milieu rural (2014). **Sauver le château de la Mercerie, le petit Versailles charentais (2012) voir « La renaissance d'un petit Versailles » page 13.**

Mansle

Achat de matériel pour l'épicerie solidaire Eider (2015) voir « L'épicerie solidaire du Pays du Ruffécois » page 27.

Mareuil

Le Ruban Vert (2015). Initiation des enfants à la fabrication du miel (2015).

Montbron

Achat de vêtements distinctifs pour les pompiers de Montbron (2014).

Montembœuf

Achat de matériel d'animation pour le Club du 3^e âge de Vitrac (2014). Observatoire ornithologique dans les lacs de Haute-Charente (2015). Développement des activités de l'A.A.E.P. de Montembœuf (2015).

Montignac

Création d'un Café mémoire pour les malades Alzheimer de Dordogne (2013) voir « C'est bon pour le moral! » page 25. Réalisation d'ouvrages sur la guerre 14-18 sur les communes de Plazac, Fanlac et Tursac (2015). L'orchestre à l'école de Montignac (2015). Achat de matériel sono pour le festival du Conte en Périgord (2015).

Montmoreau

Mise à disposition de tablettes pour les jeunes autistes de l'APEC de Montmoreau (2014).

Mussidan-Villamblard

Aménagement des salles du Château de Barrière (2014) voir « Rendez-vous au Château! » page 9. Apprentissage de la musique par l'orchestre (2015).

Nontron

Restauration du four banal de Varaignes (2015). Achat de matériel pour l'entretien des chemins de randonnées (2015).

Périgueux

Création d'un atelier théâtre pour le foyer de vie Lysander (2014). Création d'un atelier de réparation et entretien de vélos (2014). **Sensibilisation et lutte contre le harcèlement scolaire (2015) voir « Quand le rock combat le harcèlement à l'école » page 34.** Fête des battages à l'ancienne à Agonac (2015).

Riberac

Achat de matériel sono pour les réunions d'information auprès des personnes âgées (2014). Restauration du manoir du Lau d'Allermans (2015).

Ruelle

Achat de matériel pour les SDF sur Angoulême (2014). Installation d'un nouvel autocom pour le Secours Populaire de Charente (2015).

Ruffec

Achat de matériel pour l'épicerie solidaire Eider (2015) voir « L'épicerie solidaire du Pays du Ruffécois » page 27.

Saint-Astier

Aménagement d'un jardin pédagogique (2014). Restauration de l'escalier de l'église de Manzac-sur-Vern (2014). **Création de la maison de la culture et du patrimoine de Grignols (2015) voir « À Grignols, le patrimoine a sa maison » page 12.**

Saint-Aulaye

Restauration des remparts de Saint-Aulaye (2015). Achat de matériel pour le chantier d'insertion Pass Sud Charente (2015).

Salignac

Des panneaux culturels et une joëlette pour la ronde des villages (2015) voir « Une Ronde des villages au service du tourisme » page 27.

Sarlat

Création d'une plateforme de formation par la Maison de l'emploi du Périgord noir (2014) voir « Nouvelle plateforme pour la Maison de l'emploi » page 26.

Segonzac

Installation de baies vitrées dans le préau de Touzac (2015). Publication d'un ouvrage sur la guerre 14-18 en Cognçais (2015).

Soyaux

Restauration des vitraux de l'église de Bouex (2014). Achat de livres pour les personnes âgées et les malvoyants (2015). Achat d'un véhicule pour le portage des repas auprès de personnes âgées (2015).

Terrasson

Auto-école sociale Inservolant (2014). Rénovation des vitraux de l'église de Peyrignac (2015).

Thenon

Création d'une ludothèque itinérante sur le secteur de Thenon (2015).

Thiviers

Réalisation d'un livre par les enfants de l'école de Cognac (2015) voir « Petits auteurs deviendront grands » page 31. Achat d'une rampe de lumières pour Les Arts Verts (2015).

Trélissac

Création d'une aire de jeux à Antonne (2015).

Vergt

Achat de matériel sono pour les Bastonnades de Saint-Laurent (2014). **Achat de matériel pour le chantier d'insertion A.S.P.P.I. 24 (2015) voir « L'association qui redonne vie aux objets et espoir aux hommes » page 24.**

Verteillac

Rénovation de l'église Saint-Eutrope de Lusignac (2014).

Villefagnan

Achat de matériel pour l'épicerie solidaire Eider (2015) voir « L'épicerie solidaire du Pays du Ruffécois » page 27.

Villefranche-Montpon

Installation d'une identification visuelle des collections dans le musée de Villefranche (2014). Création de nouvelles activités au centre de loisirs de Moulin Neuf (2015).

TERRE D' ACTIONS CHARENTE-PERIGORD est une publication du groupe Uni-éditions réalisée par son agence éditoriale interne, sur une initiative de la Caisse régionale du Crédit Agricole Charente-Périgord.

Direction de la publication Véronique Faujour

Direction éditoriale Laurent Martin

Comité de rédaction Caisse régionale du Crédit Agricole Charente-Périgord : Patricia Sabatier, Anthony Burlier, Françoise Billoux

Conception éditoriale et rédaction en chef Chloé Le Pape-Varnier et Hélène Séjourné

Direction artistique et maquette William Girault

Rédaction Astrid Deroost, Hélène Séjourné, Marie-Cécile Delahais
Secrétaires de rédaction Philippe François, Laurence Balan

Agence éditoriale 22, rue Letellier, 75015 Paris
01 43 23 17 97

Éditeur Uni-éditions SAS

Siège social : 22, rue Letellier, 75015 Paris

Actionnaire : Crédit Agricole S.A.

Photogravure Key Graphic

Impression Imprimerie Cloître, ZA Croas-ar-Nezic, 29800 Saint-Thonan

Dépot légal Janvier 2016

Diffusion à 15 000 exemplaires au sein du réseau Crédit Agricole



Avec Ecofolio
tous les papiers
se recyclent.



10-31-1238

LISTE DES CAISSES LOCALES

DU CRÉDIT AGRICOLE CHARENTE-PÉRIGORD

Crédit Agricole Charente-Périgord, 30 rue d'Épagnac
CS 72424 SOYAUX - 16024 Angoulême Cedex
Tél : 05 45 20 45 20 - Fax : 05 45 20 49 99

www.ca-charente-perigord.fr



Charente

CAISSE LOCALE	PRESIDENT DU CONSEIL d'ADMINISTRATION	SECRETAIRE CAISSE LOCALE	Nbre Administrateurs
AIGRE	Pascal DENIS	Jean-Paul QUILLET	10
ANGOUMOISINE	Alain GAILLARD	Benoît DROILLARD	14
AUBETERRE SAINT-SEVERIN	Lucette TERRACOL	Claudine TESTARD	12
BAIGNES	Michel DUBOJSKI	Christophe GUILLORIT	12
BARBEZIEUX	Jean-Philippe BUREAU	David PIET	11
BLANZAC	Stéphane MOREAU	Brigitte MAS	10
BROSSAC	Laurent ARSICAUD	Christine DARANLOT	10
CHABANAIS	Joëlle MICHAUD	Pascal LEPRINCE	12
CHALAIS	Jean-Paul LETARD	Nicolas NEVE	12
CHAMPAGNE-MOUTON	Didier CHAMBEAU	Françoise ROUZO	9
CHATEAUNEUF	Jean-Philippe BRISSON	Damien NAUDIN	11
COGNAC	Christian VALTAUD	Daniel SOUCHE	10
CONFOLENS	Daniel LEGENDRE	Karine AUGRY	11
HIERSAC	Laurent DUBOIS	Sébastien MICHAUT	10
JARNAC	Olivier PREVOTEAU	Sabrina GROO	12
LA COURONNE	Arlette MOUTON	Valérie GLEMET	10
LA ROCHEFOUCAULD	Marc ELLIES	Jean-Marc AUBERT	11
LAVALETTE	Nadine MOREAU	Pascal AVRIL	11
MANSLE	Francis CHARRAUD	Frédéric TRAINÉAU	11
MONTBRON	Pierre AUPY	Marionne GAUTHIER	11
MONTEMBOEUF	Sébastien DELAGE	Magali DUPIN	12
MONTMOREAU	Sébastien PIOT	Stéphane JOUANNET	12
ROUILLAC	Jean-Michel GUINDANT	Yannick CHARPENTIER	10
RUELLE	Alain LAGARDE	Olivier FLORENTIN	9
RUFFEC	Bertrand FRADIN	Jean-Louis MARCILLAUD	12
SAINT-AMANT-DE-BOIXE	Corinne BENCHEIKH GUILLEMETEAU	Valérie ARTAUD	11
SAINT-CLAUD-CHASSENEUIL	Arnold LOHUES	Arlette DELAGE	9
SEGONZAC	Colette LAURICHESSE	Olivier CLEMENCEAU	11
SOYAUX	Jean-Pierre TRANCHET	Emmanuel BACLET	10
VILLEFAGNAN	Théodore GASSELING	Virginie BARIT	12
Nombre d'administrateurs			328

Dordogne

CAISSE LOCALE	PRESIDENT DU CONSEIL d'ADMINISTRATION	SECRETAIRE CAISSE LOCALE	Nbre Administrateurs
BASTIDES ET BESSEDE	Sylvie DEJOS	Loïc de SOUSA	18
BEAUMONT	Benoît FAYOL	Julien VEZY	13
BERGERAC	Daniel DOILLON	Patrick BLONDEL	12
BRANTOME	Jean-François LASMESURAS	Joël PROUILLAC	12
DAGLAN	Philippe LAGARDE	Loïc LEMOINE	12
DES CONFLUENTS	Jean-Pierre COLET	Pascal MORAND	21
EXCIDEUIL	Jean-François CLERGERIE	Jean-Dominique LIEBAUT	12
EYMET	Eric LAJAUNIE	Chantal CLUZEAU-LESTAS	13
HAUTEFORT	Alain LARUE	François SIRIEIX	10
ISSIGEAC	Jean-Alain CONSOLI	Corinne CHASSAGNE	11
LA FORCE	Jean-Louis ESCURPEYRAT	Annie AUBLANC	12
LALINDE	Xavier VEYSSIERE	Marie-Christine MARCZAK	13
LANOUILLE	Daniel SEGUY	François DOMENGE	10
MAREUIL	Bruno DAUPHIN	Dominique CORNUAU	11
MONTIGNAC	Anne ROGER	FRANCIS CLUZEAU	12
MUSSIDAN-VILLAMBLARD	Michel CAMPAGNAUD	Jérôme HOUY	21
NEUVIC	Philippe DUPONTEIL	Virginie MAZARGUIL	11
NONTRON	Michel COMBEAU	Catherine FAURE	11
PERIGUEUX	Claude LADOIRE	Patrice DEWILDE	18
PIEGUT-PLUVIERS	Brigitte MOREAU COMBEAU	Sébastien DONNARY	11
RIBERAC	Annie MAZIERE	Pascal LAFON	14
SAINT-ASTIER	Guy DEBREGAS	Philippe GUILLAUME	12
SAINT-AULAYE	Pierre GENDREAU	Benoît CASSIER	12
SAINT-CYPRIEN	Serge BOYSSE	Franck BOMBET	11
SALIGNAC	François SEEGERS	Brigitte BOUTHINON	13
SARLAT	Didier DELIBIE	Thierry TROQUEREAU	15
SIGOULES	Philippe BEYLAT	Pascal MAURI	15
TERRASSON	Olivier MARTY	Sébastien ANDRIEUX	13
THENON	Patrick ALEMPS	Isabelle RICHIER	10
THIVIERS	Christine BORELLA	Karine RULLIERE-BARTHELEMY	13
TOCANE	Patrick GERARD-SAIGNE	Serge BARTHELEMY	15
TRELISSAC	Georges ROCHE	Martine COULAUD-RIVIERE	10
VELINES	Ghislain PANTAROTTO	Hervé GIRON	16
VERGT	Rémy LESTANG	Christian ROUX	12
VERTEILLAC	Christophe MEGE	Nathalie FAURE-MAZIERE	13
VILLEFRANCHE-MONTPON	Luc BUCHWALTER	Claire WHITTAKER	16
Nombre d'administrateurs			492
67 Caissees locales	Nombre total d'administrateurs		820

Vous êtes client
du Crédit Agricole ?

Retirez de l'argent directement chez vos commerçants



Comment ça marche ?

- 1 Donnez votre carte bancaire à un commerçant affilié « **Services Point Vert** ».
- 2 Indiquez le montant de votre retrait (de 20 € à 100 € par jour).
- 3 Saisissez votre code confidentiel sur le TPE (terminal de paiement électronique).
- 4 Votre commerçant vous remet votre ticket d'opération et vos billets.



Pour découvrir les services Point Vert près de chez vous,
flashez le code ci-contre avec votre smartphone.

ca-charente-perigord.fr