

KØBENHAVNS
RÅDHUSBIBLIOTEK

Mag.
09. 76235

bi

ex. 1

PORCELLÆNSFABRIKKEN
BING & GRØNDAHL

1853—1903



KØBENHAVN

APRIL MDCCCIII

[Bing, H.]
e

copy

BING & GRØNDAHLS
PORCELLÆNSFABRIK
1853—1903

PORCELLÆNSFABRIKKEN
BING & GRØNDAHL

1853—1903



KØBENHAVN

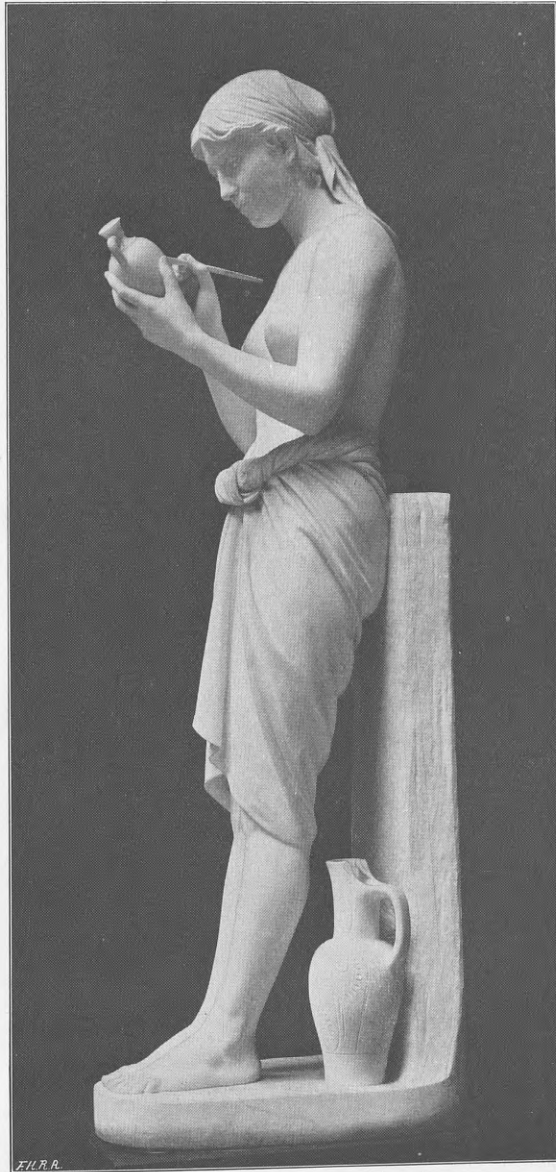
APRIL MDCCCIII

ILLUSTRATIONER VED F. HENDRIKSENS REPRODUKTIONS-ATELIER

TRYKT I 500 EKSEMPLARER HOS NIELSEN & LYDICHE

Paa Bladene i denne lille Bog vil der findes Billeder af nogle Arbejder, udførte paa BING & GRØNDAHLS PORCELLÆNSFABRIK i de forløbne 50 Aar, og Portrætter af enkelte Mænd, der paa forskellig Maade har virket i dens Tjeneste i samme Tidsrum. Det faldt naturligt at ledsage disse Billeder med en kort Tekst, og dette Hverv er tildelt mig. Ikke uden Betænkelighed — det tilstaar jeg — har jeg paataget mig at fæste paalidelige Traditioner, personlige Oplevelser og Indtryk til Papiret. Men een Betragtning bestemte mig til at skrive de efterfølgende Linier, som i mangt og meget maatte blive min egen Slægts Historie. Den nemlig: at om end det overdroges en anden at udføre Arbejdet, saa blev det dog mig, som maatte staa ham bi med mine paa 40 Aars Virksomhed indenfor Fabrikens Mure støttede Jagttagelser. Jeg foretrak da selv at lægge Navn og Ansvar til.

HARALD BING



VILHELM BISSEN: EN POTTEMAGERSKE



HEIMANN JACOB BING
EFTER MALERI AF D. MONIES

SLÆGTENS ÆLDSTE

DET er trods gentagne Forsøg ikke lykkedes at spore Slægten BING længere tilbage end til dens Grundlægger her i Landet: H. J. BING. Der var maaske i svundne Tider ingen Anledning til at udvikle nogen særlig Ane stolthed i de jødiske Familier, som møjsommelig kæmpede for Dagen og Vejen. Eller laa Vanskeligheden paa et andet Punkt? det nemlig, at de gamle israelitiske Kendingsnavne omkring Midten af det 18de Aarhundrede

overalt *officielt* — thi indenfor Menighedens snævrere Kreds bevarede de et godt Stykke ind i det 19de Aarhundrede — ombyttedes med et, af Øvrigheden anerkendt Familienavn.

Et er sikkert: hans Herkomst og Forfædre skjules af Ghettoens Dunkelhed, og det eneste paalidelige, hans Efterkommere ved, er, at han som en fattig ung Hollænder kom vandrende her til Danmark omkring Aaret 1800. I Modsætning til saa mange af sine arme, uvidende Trosfæller, som i hine Dage var henvist til at søge et kummerligt Erhverv ved paa deres Fod, med Kramkisten paa Nakken, at handle sig frem fra Sted til Sted uden blivende Ophold, maa H. J. BING have været i Besiddelse af en for den Tid respektabel Dannelse. Det fremgaar af den Omstændighed, at han straks fandt Ansættelse som Huslærer hos en Købmandsfamilie i Roskilde, hvis Efterkommere langt senere afgav Forbilledet for M. GOLDSCHMIDTS Fortælling »Min Onkels Tømmerplads«.

Efter at have virket i tre Aar i denne Stilling flyttede BING til København og oprettede der sammen med sin Svoger KALISCH et Institut for den jødiske Ungdom. Skolens Plan var at give dens Elever samme Maal af Kundskaber og Dannelse som Datidens Realskoler for kristne Børn, en Plan, som i høj Grad vandt Bifald i visse Regeringskredse, hvor man med gunstige Øjne saa paa enhver Bestræbelse for at hæve Jødernes aandelige Niveau og forberede dem til under lige Vilkaar at hævde deres Medborgerret i Samfundet. Navnlig var Statsminister KAAS en varm Ven af Instituttet; det skyldtes sikkert hans formaaende Indflydelse, at der paa allerhøjeste Sted blev givet Tilladelse til dets Oprettelse, og han fulgte dets Udvikling med vagtsom Interesse. At han var tilfreds med Skolen og dens Gerning, fik H. J. BING Bevis for, da KAAS en Dag meddelte ham, at det var hans Hensigt at indstille BING til Ridderkorset som en Anerkendelse af de Fortje-

nester, denne havde indlagt sig af den jødiske Ungdoms Opdragelse. En betydningsfuld Udmærkelse i hine Dage og navnlig for en fattig israelitisk Skolemester. Dog, BING maatte forskrækket anmode sin høje Velynder om at afstaa fra sit Forsæt: saa fordomsfuld var Tiden endnu, at Korsets Mærke paa Lærerens Bryst kunde befrygtes at virke som et Forargelsens Tegn overfor de ortodokse jødiske Forældre, paa hvis Tilslutning og Velvilje Skolens Eksistens beroede — *tempora mutantur*. Der blev altsaa intet Ridderkors af dengang; men mon ikke gamle BING har haft nok i sig af Slangens Kløgt til at konvertere — som man nu til Dags vilde sige — sin Selvfornægtelse lige overfor den kongelige Naadesbevisning til den, praktisk set, fuldt saa værdifulde Bevilling til at oprette en Handel med Skrive- og Tegnmaterialer, han opnaaede 1820?

Paa dette Tidspunkt var Skolens Tilstand i hvert Fald saaledes, at den ikke var i Stand til at bære to Familiers Økonomi, selv om denne, som i dette Tilfælde, var af den beskedneste Art. Dersom disse Familiers Levevis var typisk for Datiden, er sandelig Fordringerne til Velvære stegne i de forløbne Aar! BINGS Hustru skurede selv sine Gulve og Trapper, to Tællelys afgav Belysning for Familien, saalænge Husfaderen var hjemme; men naar han gik ud, slukkedes det ene, det var altid saa meget sparet. Og en lignende, rosværdig Sparsommelighed prægede Livet for de to Familier. Dog, naar Traditionen beretter om, hvorledes BING om Sommeren paa sine Ture ud til »Vente-godt«, den MELCHORSKE Families Landsted udenfor Nørreport, hvor han gav Børnene Undervisning, gik med bare Fødder i Støvlerne for ikke at slide paa Strømperne — vidner vel dette i høj Grad om Tidens økonomiske men mindre om dens hygiejniske Sans.

Hvorom alting er, KALISCH overtog Skolen alene, efter i 17 Aar at have ledet den sammen med BING, og denne begyndte i sit eget Navn den Handel, som i sin Udvikling

—først under Firmaet H. J. BING, senere H. J. BING & SØN— gennem 3 Generationer har ydet sit Bidrag til at præge det danske Forretningsliv.

Om det BINGSKE Instituts Historie saavel som om den Modstand, der rejstes mod Etableringen af H. J. BINGS Forretning — en Modstand, der ikke helmede i over en Menneskealder og først ophørte med Næringsloven af 1857 — henvises til den udførligt dokumenterede Fremstilling i H. TRIERS »*Gaarden Nr. 8 Amagertorv*«. Det kan dog her antydes, at naar man lige til den sidste Tid har fundet Medlemmer af den Bingske Slægt som varme Tilhængere af en udstrakt Næringsfrihed, imod hvilken der jo ogsaa nu har rejst sig talrige og larmende Stemmer, beror dette ikke blot paa en bestemt Opfattelse af Samfundets Økonomi, men kan tillige bunde i en fra Fædrene nedarvet Erfaring om, hvilke Hindringer Lavstvangen kan lægge i Vejen for Udfoldelsen af den Enkeltes Kræfter.

Op mod Vind og Strøm, paa Trods af Forestillinger og Andragender fra Lav og Korporationer, arbejdede den BINGSKE Forretning sig frem i Perioden fra 1820—1839, da dens Chef overdrog Riget og Magten til sine to Sønner M. H. BING (f. 1807) og J. H. BING (f. 1811). Begge havde alt i en Aarrække hjulpet deres Fader i hans Virksomhed, som fra en beskeden Begyndelse efterhaanden var vokset op til en af Byens betydeligste Bog- og Kunsthandler. Det var derfor med fuld Fortrøstning, at han i et Brev til dem, dat. 1ste Juli 1839, en Art kommercielt Testamente, lagde sit Firmas Anseelse og sin gennem Tiderne opsparede lille Kapital i deres Hænder. I et værdigt, om end lidt pyn- teligt Sprog formaner den Gamle sine Efterkommere til Retskaffenhed, Flid og Sparsommelighed: »Jag ikke efter Rigdom — jeg har aldrig gjort det, men har været tilfreds med at erhverve til det daglige Brød; lad Jer ikke af Udsigten til stor Gevinst forlede til Spekulationer, som kan

bringe vort Etablissement ud af sin Ligevægt«. Kloge og gode Raad, som hans Sønner lagde sig paa Hjerte og fulgte gennem et langt og ualmindelig virksomt Købmandsliv.

I samme Aar nedskrev H. J. BING, som fra sin Skolegerning vel har beholdt en Trang til at øve sin Pen, sin sidste Vilje: »Til mine Børn« — foruden de nævnte Sønner en gift og en (dengang) ugift Datter. Han formaner dem til Enighed og Kærlighed, paalægger dem at fortsætte med de Understøttelser til Trængende, han yder; fremdeles træffer han Bestemmelser om sin Begravelse. Karakteristisk for hans Tolerance er en Udtalelse om, at uagtet han er Medlem af et jødisk Begravelsesselskab, som har til Formaal at indføre nye, mindre rigoureuse Begravelsesskikke end de tidligere brugte, skal man dog ved hans Jordefærd iagttage disse med enkelte nærmere angivne Modifikationer. »Thi man skal ikke«, skriver han, »unødigen saare eller bedrøve de Gamle«. Skrivelsen ender med et Farvel til Børnene »fra Eders Fader, som i sit sidste Aandedræt velsigner Eder Alle«.

At der har bestaaet et, selv for hine Tider, ualmindeligt, patriarkalsk Forhold mellem H. J. BING og hans Børn, er vist. Disse omtalte aldrig deres Fader uden med den dybeste Veneration, de mindedes endnu i deres høje Alder hans Person og Færden, citerede hans Meninger og Udtalelser med en kærlig Ærbødighed, der maa have beroet paa Egenskaber hos ham, der peger ud over den selvfølgelig faderlige Autoritet i Forholdet til Børnene.

BING lukkede i 1844 sine Øjne med den Forvisning, at den Tillid, med hvilken han i 1839 havde betroet sine Sønner at fortsætte hans Gerning, ikke vilde blive svegen. Lykken fulgte de unge Mænds Foretagender: fra en beskeden Detailhandel med Tegne- og Skriverekvisiter var Virksomheden udvidet til en en-gros Forretning, der strakte sine Fangarme udover Landets Grænser. Denne



MEYER HERMAN BING

Fremgang skyldtes vel for en Del de gunstige Tider, der fulgte ovenpaa Stagnationsperioden i Aarhundredets første Trediedel, ikke mindre end de unge Chefers Flid og Indsigt, den de udviklede ved hyppige Rejser i Udlandet. Dog, navnlig kan man tilskrive den rivende Fremgang i



JACOB HERMAN BING

Forretningen den Omstændighed, at de Egenskaber og Evner, de to Kompagnoner M. H. og J. H. BING tilførte det fælles Arbejde, i en sjælden Grad supplerede hverandre. M. H. BING, Faderens Øjsten og Stolthed, var den impulsive, energiske Natur; med en gennemtrængende For-

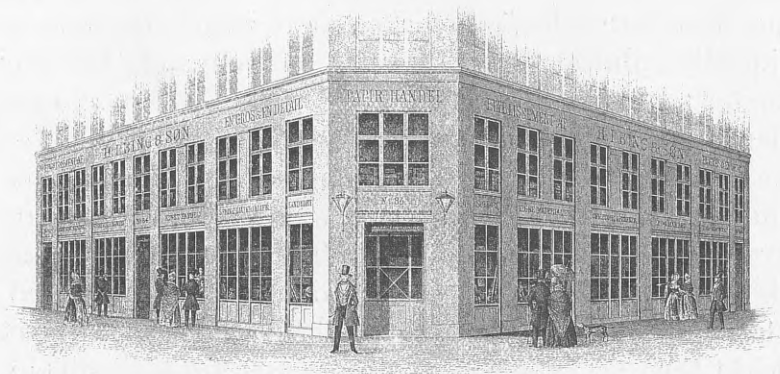
stand forenede han stor Handlekraft og Skabeevne. Han havde ypperlige sproglige Anlæg, skrev godt for sig — nogle Indlæg, han som ganske ung Mand havde forfattet for at tilskynde til Boghandlerforeningens Oprettelse, indbragte ham en varm Anerkendelse fra Boghandelens daværende Nestor, gamle C. A. REITZEL; tillige var han i Besiddelse af en uskolet, men maaske netop derfor virksomhedsfuld Veltalenhed. Den 4 Aar yngre J. H. BING saagennem et langt Liv med uskrømtet Ærbødighed og Beundring op til sin store Broder. Han indrømmede ham som en naturlig Sag første Plads i Forretningen, som i det private og offentlige Liv. Og dog medbragte han til det Samarbejde, som først ophørte med M. H. BINGS i 1883 indtrufne Død, Indskud af betydelig Værdi. Hans fremtrædende Fortrin som Forretningsmand var en aldrig svigtende *bons-sens*, en paalidelig Dømmekraft, en velgørende Sindsligevægt og en aldeles fænomenal Hukommelse. Lægges hertil et udpræget Anlæg til at omgaas og at vinde Mennesker og et vist lyrisk eller fantasifuldt Sving — som navnlig kom Kunsthandelen og Porcellænsfabrikken til gode — vil det ses, at det Bidrag, han ydede til Firmaets Trivsel, ikke kunde undværes. Brødrenes mangeaarige Ven, AUGUST BOURNONVILLE, karakteriserede ved en festlig Lejlighed med et heldigt Udtryk deres indbyrdes Forhold: M. H. BING var, som NIELS JUEL, den fødte Anfører; J. H. BING som JENS JUEL den kloge, besindige Raadgiver: slaa nu til, Broder Niels, og slaa godt!

Arbejdet var saaledes fordelt mellem Brødrene, at den ældste overtog Organisationen og Ledelsen af Forretningen i København og som oftest besørgede de aarlige Indkørsrejser i Udlandet. J. H. BING derimod var den farende Svend, som afsøgte Rigets fjerneste Egne for at fastholde gamle og knytte nye Forbindelser. Nutidens Handelsrejsende, som damper bekvemt afsted paa Dampfærger og i Boggievogne, danner sig næppe en Forestilling om de

Besværligheder, med hvilke Udførelsen af deres Gerning var forbunden for 60—70 Aar siden. De fleste store Firmaer ejede deres egne aabne Holstensvogne — 1 for Sjælland, 1 for Fyn, 1 for Jylland — med et Personsæde og iøvrigt Rum for Bagagen: de talrige Prøvekasser. I Snestorm og Kulde om Vinteren, i Støv og Solhede ved Sommertid rullede der med forud bestilte Heste — og hvilke Heste leverede undertiden de almægtige Postholdere! — fra Købstad til Købstad. Disse »brolagte Landsbyer«, som ORLA LEHMANN langt senere kaldte dem, havde ikke stor Komfort at byde de forkomne Rejsende, der undertiden i Mulm og Mørke efter en anstrengende Køretur søgte Ly i Byens eneste Gæstgivergaard. Til Gengæld var den Handelsrejsende hyppigere, end det nu er Tilfældet, en velset og kærkommen Gæst hos Provinsbyernes Købmandsstand. Der var færre af dem — Besværligheden og Omkostningerne ved en saadan Tur begrænsede naturligt deres Antal. Saa bragte de i hine Tider, hvor Hovedstadsbladene kun sparsomt fandt Vej udover Landet, et friskt Pust af Nyheder og Tildragelser fra København, maaske endog fra Udlandet. Med Købmændenes Familier stiftedes ofte et Venskab, som aabnede Døren ind til et hyggeligt og dannet Hjem, der paaskønnedes dobbelt af de unge Mænd, hvis Skæbne det var at tumle Aaret rundt fra Skagen til Gedser. Men ensomme Timer var der dengang som nu, Timer med nødtvungent Ophold i en kedsommelig Kro et Steds i Landet; for J. H. BING var da Musik en kærkommen Adspredelse. Han havde en ikke ringe musikalsk Sans og dyrkede Tidens Modeinstrument, Fløjten, med Færdighed. Saa har vel denne unge Københavner dulmet al Kedsommelighed og gennem Haydn'ske og Mozart'ske Melodier sendt en Hilsen til Hjemmet.

Hans Vandre- og Læreaar stundede nu iøvrigt til Ende, thi Hovedforretningen i København lagde Beslag paa begge Chefers personlige Nærværelse. I 1845 var Udsalget

flyttet over til Ejendommen paa Hjørnet af Pilestræde og Kronprinsensgade, der var aabnet nye Brancher, i de for Datiden ualmindelig pompøse nye Lokaler, som optog Bygningens Stueetage og 1ste Sal. Kongefamilien, med CHRISTIAN VIII i Spidsen, aflagde Besøg i Etablissemnet, som ogsaa med Rette kunde gøre Krav paa Autoriteternes Opmærksomhed. Thi det, der var installeret: et elegant Udsalgssted med kostbare Luksusvarer efter for-



BUTIKKEN PAA HJØRNET AF PILESTRÆDE OG KRONPRINSENSGADE

nemme udenlandske Forbilleder, stod som et Symbol paa, at den Depression, der i over en Menneskealder havde knuget det økonomiske Liv i Danmark, omsider var vegen for lysere og lykkeligere Tider.

I denne Butik udfoldede der sig da ogsaa i den sidste Halvdel af 40erne og Begyndelsen af 50erne et ejendommeligt Liv, i hvilket meget af den nyfødte Storstads Puls bankede. Ikke blot dette, at den store, dygtigt ledede Forretning — i Virkeligheden en Forløber for de moderne Stormagasiner — viste sig at øve en stærk Tiltrækning paa Publikum. Til »BING« maatte alle hen, hvad enten de skulde bruge en Staalpen eller et Taffelur, Klosetpapir — til den Artikel var Kronprinsen, den senere Kong FREDERIK

RIK VII, en trofast, men vanskelig Kunde, — eller Olie-malerier. Men ogsaa i anden Henseende dannede Forretningen et Knudepunkt, en Central, fra hvilken der gennem talrige Traade bragtes Bud ud til mange Sider. Kunsthandelen lagde efterhaanden mere og mere Beslag paa Firmaets Interesse, men derfor opgaves dog ikke ganske Forlagsvirksomheden. I disse Aar udgaves »den lille Hornblæser«, og nogle Aar tidligere havde man knyttet J. L. HEIBERG og OEHLenschLÄGER til Forlaget. Majestætisk og skøn som en Gud var denne sidste traadt BINGS i Møde; men Forhandlingerne maa have gjort et ualmindelig gunstigt Indtryk paa ham, thi ved deres Slutning ytrede han til J. H. BING: havde jeg kendt d'Herrer tidligere, var ingen andre bleven min Forlægger.

Navnlig i de bevægede, stemningsfulde Aar under den første slesvigske Krig var Etablissementet et Mødested, hvorhen man søgte for at udveksle Nyt fra Krigsskuepladsen. Herinde vrimlede det af Officerer, som foretog de sidste Indkøb inden Afrejsen. Der saas HAFFNER og BLIXEN i deres flunkende nye Uniformer som Herregaardsskytter; her sagde en ung, straalende Rytterofficer Farvel til den yngre Broder BING med de Ord: man siger jo nok, at PRINSEN af NOER skal være min Fader, men det skal ikke forhindre mig i at hugge den Forræder ned, naar jeg træffer ham. Den unge Kriger hilstes med stram Honnør af BOURNONVILLE, der netop kom, blussende af martialsk Iver, fra sin Vagttjeneste som Livjæger. I Chefernes lille Kontor, inderst i Stueetagen, modtoges i de Dage mangan fortrolig Meddelelse, lagdes mange Planer. H. P. HOLST, som havde indfunden sig for at træffe de sidste Aftaler forinden sin Studierejse til Valpladsen, en Rejse, som fandt sit litterære Udslag — som ovenfor omtalt — paa Bings Forlag i »den lille Hornblæser«, mødtes her med Genremaleren N. SIMONSEN, hvem det blev overdraget af Bings at male den Række Krigsbilleder, der spredtes over

hele Landet som Staalstik eller i litografisk Gengivelse. Saadanne Arbejder kunde dengang ikke udføres herhjemme, men maatte udføres i Paris hos det bekendte Firma GOUPIL, med hvilket Bings sluttede en nøje og intim Forbindelse. Det var med Anbefaling fra GOUPIL, at HORACE VERNET, der passerede Byen paa Vejen fra St. Petersborg til Håvre, opsøgte Brødrene Bing, som opbød alt for at gøre den berømte Gæst Opholdet i København behageligt. Bings Forbindelser med Frankrig var overhovedet intime og mangeartede; de satte saaledes de varmt patriotiske Brødre i Stand til at tilbyde det danske Udenrigsministerium en let og bekvem Adgang til at faa dansksindede Artikler optaget i franske Blade gennem »*Havas Bullier*«, et bekendt Korrespondancebureau. Et Tilbud, Ministeriet imidlertid ikke fandt sig foranlediget til at benytte.

Det var til Brødrene Bing, C. BERLING henvendte sig med Forslag om, at disse skulde afkøbe ham det bekendte Bogtrykkeri med tilhørende Avis. Han ansaa nemlig Driften af denne Virksomhed for uforenelig med den nye Hofstilling og Kammerherretitel, han havde opnaaet efter FREDERIK VII's Tronbestigelse. Om Købesummen for Foretagendet enedes man vel, men Forretningen strandede paa Bings Frygt for, at »*Berlingske Tidendes*« Privilegium — af hvilket Foretagendets Værdi dengang afgang — ikke ret længe skulde overleve Overdragelsen. Lykkedes det saaledes ikke at gennemføre denne Plan, var der andre, som trivedes bedre.

Her fandt Stentrykker FERSLEW de Kompagnoner, som kunde parre deres Kapital og Erfaring med hans tekniske Indsigt. BING & FERSLEW overtoges senere af Stifterens Søn C. FERSLEW, som udvidede Firmaets Omfang til dets nuværende Betydning; men Grunden lagdes i Forbindelse med Brødrene Bing. Det var ogsaa disse, der satte CULMSEE i Stand til at drive Papfabriken ved Roskil-

de, en Virksomhed, som særlig maatte interessere H. J. BING & SØN, hvis Hovedafsætning i Provinserne netop bestod i denne Vare. Senere i Tiden søgte Købmændene D. HALBERSTADT og F. PHILIP hen til Bings, for sammen med dem at danne Interessentskabet: *Christianshavns Dampmølle*. Ogsaa RUDOLPH PUGGAARD fandt hos M. H. & J. H. BING villigt Øre for sit Forslag om at danne et stort Rederi, som overtog og i en Række af Aar drev Søfart med et stort Antal Koffardiskibe, som sejlede paa oversøiske Pladser.

Det synes efter alt at dømme, at talrige Spor har ført ind til Etablissementet paa Hjørnet af Pilestræde og Kronprinsensgade, og at man i Datidens Forretningsverden nærede Tillid til Chefernes Foretagelsesaand og Arbejdsøve. Helt naturligt faldt det derfor for FR. GRØNDAHL at henvende sig til M. H. og J. H. BING, da han syslede med Tanken om at oprette en Porcellænsfabrik.





FREDERIK VILHELM GRØNDAHL

BING & GRØNDAHL

EN Dag i 1852 traadte altsaa GRØNDAHL, en ung Arbejder fra Statsfabrikken, ind i det kendte Etablissement for at forelægge dets Chefer sine Planer. Disse gik ud paa — ikke Fabrikation af egentligt *Porcellæn*, men paa at tilvirke Figurer og Reliefs, mest Kopier efter THORVALDSENS Arbejder, i saakaldt Bisquit. Med denne Virksomhed var han nøje bekendt fra sin Sysselsættelse som »Figurmager« paa den gamle Fabrik paa Købmagergade. Planen var beskeden i sit Omfang, syntes pekuniært overkommelig, og GRØNDAHLS smukke Person, hans frej-

dige aabne Væsen gjorde et vindende Indtryk paa de erfarne Forretningsmænd, for hvem han udviklede sine Tanker. Alt i nogen Tid havde han været optaget af sit Projekt; thi Forholdene paa det gamle Arbejdssted huede ikke den raske, virkelystne Mand.

Efter en smuk Periode i Slutningen af det 18. Aarhundrede og et Aarti ind i det 19de var Fabriken stagneret i sin Udvikling. Først og fremmest paa Grund af de vanskelige økonomiske Forhold i forrige Aarhundredes første Fjerdedel, senere hen fordi man fra Regeringens Side syntes at have mistet Lyst til og Interesse for den Statsdrift, som engang havde været Merkantilismens Alpha og Omega. Og nu efter Systemskiftet var en ny Tid inde, men ikke til Gunst for Fabriken. De Tanker, der var fremme, viste en anden Vej: henad privat Initiativ, fri Konkurrence, fri Handel, fri Næring — det hele Manchesterkapel. I Rigsdagen havde der alt hævet sig Stemmer mod denne Statsdrift, som slugte Penge og atter Penge; TSCHERNING var begyndt de Philippika, som i 1867 førte Statsfabrikken over i private Hænder. Under disse Omstændigheder vendte Ministeriet det døve Øre til de Forestillinger om Forandringer og Forbedringer, der fremkom fra Fabrikens Ledere. Og disse havde kun et Skuldertræk tilovers for den unge, varmlodige GRØNDAHL, naar han — virkelysten og opfindsom som han var — fremkom med Forslag til Ændring af Anstaltens Drift. Han maatte søge udefter for at faa sine Vinger strakt — den Vej var jo i Forvejen betraadt af hans Kammerat og Fagfælle P. IPSEN, der i 1843 havde anlagt sin Terrakottafabrik. Det maa derfor have jublet i ham, da Brødrene Bing besluttede sig til at optage hans Idé og under Navnet »BING & GRØNDAHL« at anlægge en Porcellænsfabrik med alle nymodens Erfaringer og Fremskridt; nu skulde han vise de gamle, fornemme Herrer derhenne, hvad han kunde udrette. Lidet anede han dengang, hvor

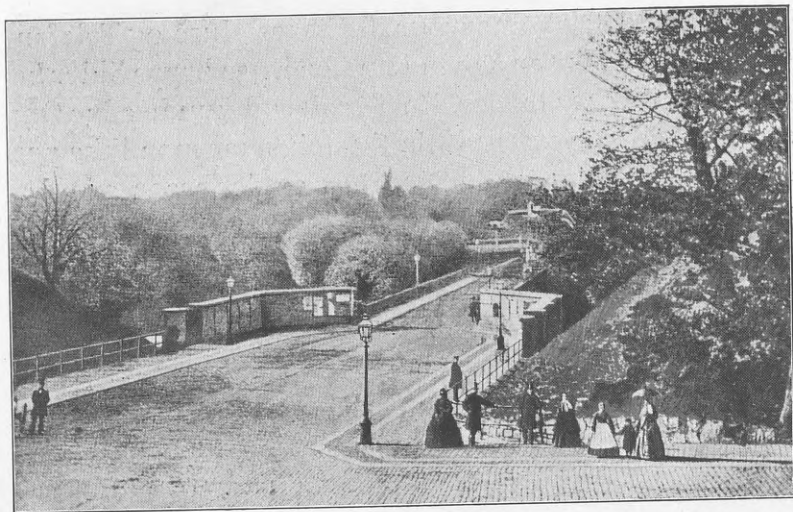
lang og møjsommelig Vejen skulde blive, og at han ikke skulde opleve at se den tilbagelagt.

Ret hurtigt maa Forhandlingerne være gaaede for sig, thi allerede tidlig paa Aaret 1853 hejstes Krans paa Bygningen, der var beliggende paa en Grund, som var tilskødet Brødrene Bing af Justitsraad THAYSEN paa egne og Medejers Vegne. Medens man saaledes i Foraaret var travlt beskæftiget med at bringe Huset under Tag, var Fabrikationen alt forlængst begyndt. Paa et ligeoverfor Fabrikken liggende Terræn, det der nu begrænses af Platanvej og Henrik Ibsens Vej, havde man lejet Plads til nogle interimistiske Arbejdslokaler, i hvilke Modeller udførtes og Former støbtes under Ledelse af Grøndahl. Det havde knebet for ham at skaffe sig fornøden Bistand dertil. Der var adskillige Kolleger fra Statsfabrikken, som havde lovet at følge ham over Rubicon; men de havde, da det afgørende Øjeblik kom, ikke rigtig Tro til Cæsar og hans Lykke og foretrak at se Tiden an. Den daværende Administrator paa Fabrikken, BERGSØE, hjalp ham imidlertid mod sin Vilje over Vanskeligheden; han affordrede nemlig sit Personale en bindende Erklæring om, at det aldrig vilde tage Arbejde paa den nye Fabrik. Saa var Tærringerne kastede for adskillige af Grøndahls unge Kammerater, de traf deres Valg, bandt deres Skæbne til den Virksomhed, som for dem bar Fremtiden i sig; der knyttes herved et Baand, som ikke senere skulde løses.

Saa syslede da i de tarvelige, for Tilfældet opførte, Træbarakker travle Hænder med at danne de Figurer, som skulde overføres i Leret; Modellerne blev censureret af gamle H. V. BISSEN, hvem Brødrene Bing havde formaaet til at sætte sit *imprimatur* paa hver Skulptur, forinden den overgaves til Støbning, imedens Sten paa Sten føjedes til Fabrikbygningen paa den anden Side Vejen.

Thi om en *Gade* var der dengang ikke Tale; hvor nu Vesterbrogade bryster sig som Hovedgade med engelsk Bro-

lægning, elektrisk Sporvogn, 5 Etages Huse og Telefonnet, løb der i 1853 en aaben Landevej, paa begge Sider begrænset af dybe Grøfter. En Tur derud kunde efter Omstændighederne være vidtløftig nok, naar man ikke passede Afgangstiden for de Omnibusser, der besørgede Trafikken mellem Amagertorv og Valby. Ud gennem Vesterport med dens Vognrummel, ad den underligt bugtede Bro, over Stadsgraven, forbi *Tivoli* paa den ene Side, *Kongens Klubs* Sommerlokale paa det nuværende »*Nationals*« Grund paa den anden Side, med *Vesterbros Teater*, den gamle Hovedstation til venstre, Kvægfoldene og *Acciseboden* til højre travede man over toppede Brosten ud ad Vesterbro til. En tarvelig Forstad til den tarvelige Hovedstad, som laa indeklemmt af sine Volde. Spredt og usymmetrisk Bebyggelse, snart et Stuehus foran en mægtig Tømmerplads, snart en Gæstgivergaard, hvis Arkitektur og Omfang bar Vidne om, at den havde kendt bedre Dage. De Dage nemlig, da Aftengæsterne fra RAHBEKS Bakkehus paa Hjemvejen overnattede i »*Løven*«, fordi Først var saa elendigt, at de ikke orkede længer, eller fordi Klokken var bleven saa mange, at de ikke kunde slippe gennem Vesterport. Og de utallige Slagterier, der var henvist til at stinke deres Indhold ud i Gadens Rendesten, laa her Side om Side, dybe Ejendomme, hvis Haver strakte sig mod Syd til *Jernbanedæmningen*, mod Nord over til *Gl. Kongevej*. Dog forsaavidt var det endnu Gade, man færdedes paa; men var man naaet hinsides *Jernporten*, den sirlige Indgangsportal til Frederiksberg Allé, flankeret af *Møllers Vokskabinet*, Københavns *Madame Tussaud*, — var man naaet til Civilisationens Overdrev. Der strakte sig kønne, gamle Haver med forfrosne Landsteder, som ikke længere benyttedes efter deres Bestemmelse, fordi det velhavende Bourgeoisie allerede var begyndt at forlægge Sommerresidensen ad Strandvejen til. Der var paany Gæstgivergaarde og atter Gæstgivergaarde; af alle

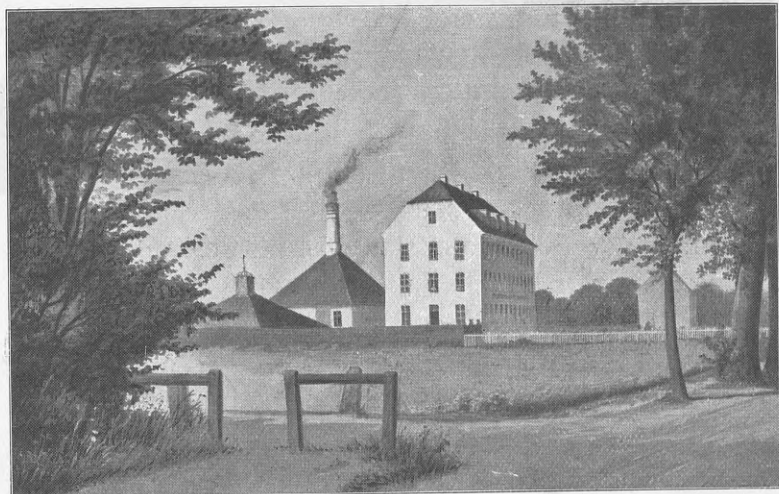


VESTERPORTS RAVELIN MED BROEN OVER STADSGRAVEN

disse »hvide Haner« og »sorte Heste« staar endnu kun en tilbage, »und die kann fallen über Nacht«.

Det var herude i det yderste Thule, som det sidste Sted paa Byens Grund, at Fabrikken rejstes.

Rammen for Foretagendet blev straks gjort noget større, end GRØNDAHL oprindeligt havde foreslaaet. Det hyggelige lille Værksted med en nem og gesvindt Ovn til Brænding af Bisquitfigurer fordrede ved nærmere Beregning saa megen Driftskapital, at man hurtigt indsaa Nødvendigheden af at udvide Planen til ogsaa at omfatte Fabrikationen af egentligt glasseret Porcellæn for at kunne dække Anlægsomkostningerne ved en tilstrækkelig Omsætning. Man maatte derfor knytte nye Kræfter, tekniske og kunstneriske til den unge Anstalt, og Valget faldt paa to Mænd af det samme Navn, Cand. pharm. JUEL og Landskabsmaler A. JUUEL. Ovnen konstrueredes efter Tegninger fra Udlandet, hvor man netop var begyndt forsøgsvis at fyre med Stenkul, i Stedet for med Brænde. Erfarne Folk rystede paa Hovedet ad denne ungdommelige Dristighed: Kul! — Porcellænet maatte jo blive sort



VESTERBROGADE MED FABRIKKEN 1856

ved Anvendelsen af dette Materiale. Til en Begyndelse gik disse Spaadomme i Opfyldelse, Porcellænet *blev* sort, sort som Natten, og det var først efter en lang Række af mislykkede Brændinger, efter en lang Kamp med det stridige Stof, at det saa nogenlunde lykkedes at overvinde Vanskelighederne. Maaske har GRØNDAHL oprindelig undervurderet disse, eller overvurderet sin Evne til at overvinde dem. Under alle Omstændigheder var det en tung og bitter Tid, hvor han, Empiriker som han var, forgæves kæmpede med de første Leveaars Børnesygdomme. Modgang fulgte efter Modgang, Skuffelse efter Skuffelse. Den Porcellænsmasse, man havde forskrevet fra *Limoges* i Frankrig, et ædelt og fint Materiale, var sammensat under andre Forudsætninger — en meget længere varende Brænding — end den nykonstruede, danske Ovn kunde fyldestgøre, Glasuren viste sig sart og uholdbar under de nordlige Himmelstrøg; det ildfaste bornholmske Ler, af hvilket man skulde forfærdige »Kapsler« til Beskyttelse mod Røg og Flamme i Ovnene, var man heller ikke heldig med. Kort sagt, Misère paa Misère. Og alt imedens

var hans Kompagnoner, Brødrene Bing, travlt beskæftigede med at skaffe det Produkt, han endnu ikke var Herre over at fremstille, Indpas og Udbredelse over det ganske Land.

Paa en vis Maade var denne Opgave vanskelig, forsaavidt som det gjaldt om at skabe Marked for en Vare, der hidtil ikke var gjort til Genstand for det store Publikums Forbrug. De velhavende Familier forsynede sig vel med kostbart fransk Porcellæn eller engelsk Fajance hos Commerceraad PETERSEN paa Kongens Nytorv, der hvor nu *Privatbankens* Gaard ligger, naar de da ikke foretrak det hjemmegjorte »blaamønstrede Tøj«. Men i Hovedsagen gjaldt det om at være Stifinder, at finde Vej ud til de mange Købere i By og paa Land, for hvem denne Artikel indtil nu havde været en ukendt Luksus. Med Hovedstaden affandt man sig let; i det Bing'ske Etablissement blev en Afdeling, som hidtil havde været forbeholdt Boghandelen, rømmet til en Udstilling af det nye Fabrikat. Kunderne var man paa Forhaand sikker paa: Enhver, som købte Udstyr eller søgte en Gave, maatte i de Dage ind til Bings; Personalet derinde vænnede hurtigt Publikum til at vælge Genstande af det nye, danske Porcellæn, i Stedet for de Arbejder af Bronze eller Glas, man hidtil havde anbefalet. De Ekspederendes Iver og Begejstring for disse Sager af nationalt Arbejde blev just ikke mindre ved den Omstændighed, at deres strenge ældste Chef havde et opmuntrende Smil og Bifald i Beredskab for den heldige, der kunde melde om et større Salg af Porcellæn, medens de andres Meddelelse om Salg af Kunst- og Galanterivarer modtoges med en betegnende Tavshed. Ejheller for Provinsbyernes Vedkommende var man uden Midler til at udfolde en virksom Propaganda. Firmaets øvede Rejsende besøgte jo de Handlende flere Gange aarlig, og det faldt ikke vanskeligt at afsætte en Vare, der introduceredes af og blev anbefalet fra et

Etablissement med saa grundfæstet en Autoritet. Navnlig var M. H. Bings ældste Søn, J. M. BING — den senere Chef for Huset H. J. Bing & Søn — der, efter nogle Studieaar i England og Frankrig, var vendt hjem til Danmark og paa Forretningens Vegne besøgte Kunderne i Kongeriget



KOLBERGS SATYR PAA PANTER

og Hertugdømmerne, virksom i den gode Sags Tjeneste. Ve den Boghandler, som vægrede sig ved at købe en Samling Bisquitfigurer, han handlede stik imod sin egen Forretnings velforstaaede Interesse. Næsten 30 Aar efter foreviste en gammel Boghandler i Aalborg med et vemodigt Smil Fabrikkens daværende Chef en *Johannesgruppe*, som den arme Mand i 1855 havde købt af hans Slægtning; det var aldrig lykkedes at sælge den og i Tidernes

Løb var den fra Butikken vandret ind i Familiens Dagligstue.

Altsaa Fremgang over hele Linien udadtil, en Fremgang, der i ikke ringe Omfang støttedes af den offentlige Mening, som paa Forhaand var gunstig stemt for dette Forsøg paa at erstatte Statsdrift med Privatdrift. Nationaløkonomer, Lovgivere, Pressen vilde finde Bevis paa alle Statsfabrikkers Overflødighed i den unge Fabriks Virksomhed — nu, saa fandt man med lidt god Vilje det, der skulde bevises. Indadtil saa det, som anført, ikke slet saa lyst ud. Grøndahl sled og spekulerede, var paa Færde overalt tidlig og silde, tumlede med de genstridige Ovne for at faa Brændingen til at lykkes. Under et af disse Forsøg i Sommeren 1856 paadrog han sig en heftig Forkølelse ved at afsvale sig i den kolde Luft efter at have været udsat for en stærk Straalevarme. Hans Kæmpenatur bukkede under for gentagne Feberanfald; det blev ham ikke forundt at se den Skude, hvis Ror han var saa stolt af at føre, lykkelig i Havn. Et kritisk Øjeblik for Fabrikens Ejere; hvad var den Ballast af Forretningssans og Kapital, de havde medbragt, værd, naar den, som havde Kendskab til Takkelage og løbende Redskaber, nu var borte?

Den ældste af Brødrene, M. H. BING, som indtil da havde været Sjælen og Livet i Foretagendet, ansaa i Grunden Slaget for tabt og var tilbøjelig til at holde op, medens Legen var god. Det laa i hans koleriske Natur — himmelhoch jauchzend, zum Tode betrübt — at begejstres let, men til Gengæld at gribes af Mismod ved fortsat Modgang. Den seige Udholdenhed, det stille Taalmod, som karakteriserede J. H. BING, kom nu Fabrikens fortsatte Virksomhed til gode. Han opmuntrede sin Broder til endnu et Forsøg; det gjaldt fremfor alt om to Ting: at skaffe Erstatning for Grøndahl i den daglige Drift, og at skabe Afsetning for den store Beholdning af sekundaVarer, som

havde ophobet sig under den treaarige, uheldige Kampagne. Hvad det første Punkt angaar, var man saa lykkelig at have to Mænd til Raadighed, som i fuldt Maal viste sig at være den dem stillede Opgave voksen: den tidligere nævnte Landskabsmaler A. JUUEL, hidtil Leder af



A. JUUEL

Fabrikkens Maleratelier, som blev en Art Direktør eller Administrator, og Modellør C. SCHJELTVED, en af de unge Folk, som havde fulgt Grøndahl, da han forlod Statsfabrikken; sidstnævnte fik som en Slags Værkmester Formning og Drejning under sin Varetægt.

A. JUUEL havde oprindeligt været Porcellænsmaler. Under HETSCH's strenge Tilsyn havde han gaaet alle Grader igennem paa den gamle Fabrik: Empireornamenter, Blomster og Prospekter. Efter endt Læretid søgte han Akademiet, hvis Malerskole han absolverede; her udvikledes et kønt lille Talent, der gav sig Udslag i stemningsfulde Arbejder, hentet fra den sjællandske og fynske Natur. Juuel kom dog aldrig frem i de første Rækker blandt sine Kunstfæller — en Landskabsmaler havde den Gang ondt ved at gøre sig gældende, naar hans Samtidige var SKOVGAARD og LUNDBY. Men dertil kom, at han havde pa-

reret paa den gale Side, som det hedder i Væddeløbsproget. Han hørte til den Gruppe af Kunstnere »*de Brunne*«, som havde sat Kampen mod HØYEN og hans ensidige Indflydelse paa dansk Malerkunst som deres Bannermærke. En haabløs Kamp, som for Juuels Vedkommende betød det samme som at blive overset i toneangivende Kredse og blive forglemt. Han malede ganske vist et Billede i Ny og Næ; men hovedsagelig beskæftigede han sig med at give Undervisning i Tegning. At han i denne Egenkab har været yndet og søgt, tyder den Omstændighed paa, at Juuel ansattes hos Landgreven af Hessen for at vejlede hans to voksne Døtre, LOUISE (vor senere Dronning) og AUGUSTA (gift med Baron Blixen Finecke), i Maling og Tegning.

Sit rette Felt skulde han imidlertid finde i den Virksomhed, han overtog paa Bing & Grøndahls Porcellænsfabrik. Som dekorativ Kunstner var han næppe i Besiddelse af en skabende Kraft, det fordrede heller ikke Tidsaanden. Man nøjedes herhjemme som andet Steds med Varianter af det Tema, der var anslaaet i Aarhundredets Begyndelse. For Danmarks Vedkommende var HETSCH den store Skaber og Fornyer, og han havde saa eftertrykkelig sat sin stærke Personligheds Stempel paa sine Elever i Kunst og Haandværk, at de var præget heraf til deres Dages Ende. Dog, indførte Juuel saaledes ikke en ny, dekorativ Stil, lykkedes det ham at anvende det engang givne med Smag og Behændighed. Han tegnede nye Former til Kander og Skaale og Kopper, af disse sidste er en enkelt endnu efter 50 Aars Forløb kendt og stærkt benyttet. Som Dekorator har han efterladt sig værdifulde Arbejder: et Frokoststel, malet med Blomster paa Guldgrund; det udførtes for FREDERIK VII og havnede efter Kongens og Grevinde DANNERS Død i Bergens Musæum. En fremragende Præstation var ogsaa en $1\frac{1}{3}$ Meter høj Vase »*Frederiksborgvasen*« med hollandsk Renaissance-



FREDERIKSBORGVASE.
TILHØRER HANS MAJESTÆT KONGEN

Ornamenter; den reddedes som ved et Vidunder ud fra det brændende Christiansborg Slot og er nu opstillet i Appartementssalen paa *Amalienborg*. Skulde en enkelt Genre betegnes som værende hans, maatte det vel blive den Efterligning af skaarne Caméer med Thorvaldsenske Motiver, som paamaledes alskens Genstande og i en Række af Aar udøvede en stærk Tiltrækning paa alle Udlændinge, der besøgte København.

Den største Betydning fik Juuel imidlertid for Fabrikken som dens Administrator. Han var, af en Kunstner at være, eminent praktisk anlagt, manglede ikke Forretningsblik og havde et lykkeligt Greb paa at omgaas sine Chefer; med megen Takt forstod han at vade udenom vanskelige Skær og at gøre Brødrene Bings daglige Besøg paa Fabrikken saa behagelige for alle Parter som mulig. Han var tillige som skabt til at færdes og vinde Tillid blandt den nu jævnt voksende Stab af Arbejdere. Selv var han udgaaet fra den allerjævneste Middelstand, forstod de Folks Tanker og Tale, der daglig omgav ham; der var noget i ham af den gamle Lavsmester, som befandt sig ypperligt i sine brave Svendes Selskab efter Fyraften, medens Tiden gled ved en Sang og et Glas Punsch. Han blev en trofast Støtte for alle under Fabrikkens Udvikling: Chefernes højre Haand, deres Tillidsmand, og paa den anden Side en varm og ufortrøden Talsmand for Arbejdernes Vel.

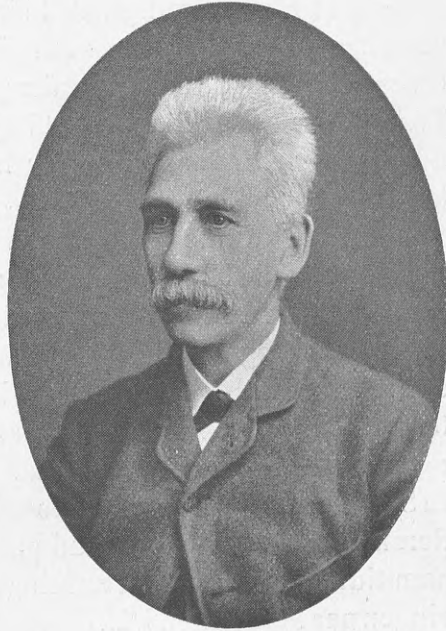
Har det nogensinde været berettiget at bruge Udtrykket: Haandværker af Guds Naade om nogen, saa har det været om C. SCHJELTVED. Oplært som Figurmager og Formstøber uddannedes han senere til Billedhugger ved Akademiet. Hans Værd som Kunstner ufortalt — hans Maner forblev stedse noget tør og akademisk — har der sjældnen siddet et Par saa smidige Hænder paa en dansk Haandværker som dem, han havde paa Skaft. Han blev en fremragende Keramiker, men man kunde have an-

bragt ham i hvilket som helst Kald, hvor det kom an paa Øje og Haand, og han var naaet saare vidt. Endnu som gammel Mand syede han Støvler til sine Børn, drev i Metal, skar i Træ, trods nogen faglært Arbejder.

SCHJELTVED var udgaaet fra et københavnsk Haandværkerhjem, nogle Grader højere i socialt Niveau end det, fra hvilket Juuel stammede. Besad han end ikke dennes el-

stiske Evner og organisatoriske Talent, medbragte han til det fælles Arbejde en for sin Tid og Stand ualmindelig Dannelse og et vindende Væsen. Han færdedes en Del i Udlandet, først paa Studierejser i sit Fag, senere som Arrangør af Fabrikkens Udstillinger; hvor han end kom hen — i Tyskland, Frankrig eller England — klarede han sig fortræffeligt med et beskedent Forraad af Sprogkunderskaber og med en stil-

færdig, men værdig Optræden, som skaffede ham Respekt og Agtelse hos alle. En blød og barnlig Natur, som havde lige nær til Smil og til Taarer: et rosende Ord kunde glæde ham i Dagevis, en Bebrejdelse ramme ham i Hjertet. Tusindkunstner, som han var, blev han benyttet overalt, hvor et vanskeligt Stykke Arbejde skulde udføres; her var det en stor Vase, som Drejeren ikke kunde magte paa Skiven — Bud efter SCHJELTVED; der var det en



C. SCHJELTVED

Figur, man ikke kunde faa til at holde Stillingen i Ovnene — SCHJELTVED fandt paa Raad. Han kunde snedkre lidt og tømre lidt og aadre lidt og var stor i Gardinsømning, »Figaro her, Figaro hist, Figaro først, Figaro sidst«; under hele sin Virksomhed var og blev han det uundværlige Faktotum. Som Fagarbejder har han næsten overgaaet sig selv ved Udførelsen af en Skaal med løst vedhængende Kæder, i hvilken hvert enkelt Led var forskydeligt, en *tour de force* af Fingerfærdighed. I sin Egenskab af Modellør viste han en anerkendelsesværdig Udviklingssans og Lærenemhed, der satte ham, opdraget af Hetsch til den rette Tro paa Bjærget, i Stand til at bøje sine Evner ind under de Kunstneres Ønsker, under hvem han efterhaanden kom til at arbejde.

Med to saa flinke Medarbejdere var det, ved Grøndahls Død, opstaaede Hul i Rækkerne udfyldt, og det lykkedes M. H. BING ved sin geniale Ildfuldhed, J. H. BING ved sin Besindighed og Omsigt at faa Virksomheden til efterhaanden at glide ind i det rette Spor. Man havde hidtil indrettet sig efter de bedste Forbilleder med Bestyrelsesmøder og Forhandlingsprotokol: »Aar 1854 d. 2. Januar — — til Stede vare — det besluttedes« osv. med de behøriges Underskrifter. Nu lagdes der ud paany: M. H. Bing var virksom tidligt og sent, ved Tømningen af Ovnene, ved Sorteringen paa Magasinet, J. H. Bing førte Regnskaberne, holdt Orden og Skik paa Foretagendet; den kollegiale Ledelse blev afløst af et stærkt personligt Initiativ.

Et lykkeligt Fund blev der gjort, da man for Alvor skulde til at skille sig af med den store Ophobning af 2. og 3. Klasses Varer, som under de første Aars uheldige Kampagne havde samlet sig. I Begyndelsen havde man, som Skik og Brug dengang var, ladet afholde Auktion over disse udrangerede Varer, men med et kummerligt Resultat. Saa indbød man Publikum til at indfinde sig to Gange aarlig i Ugen efter Flyttedag for paa selve Fabrikken, der

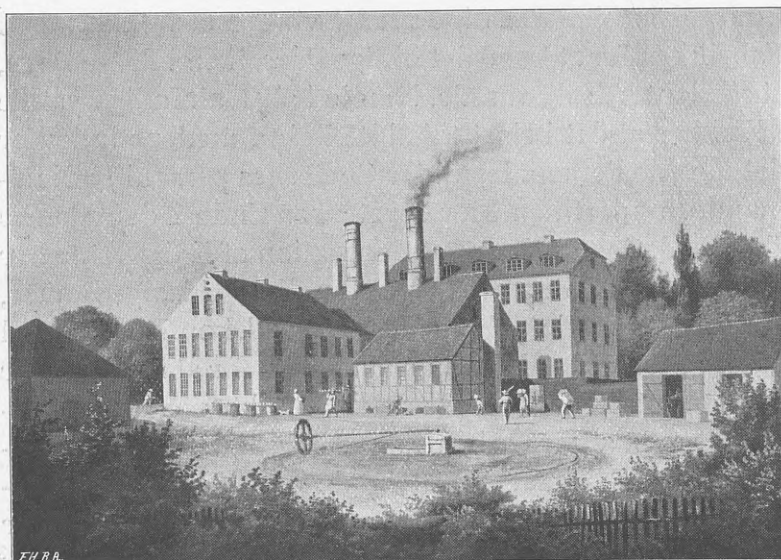
ret primitivt blev indrettet til Butikslokaler, at udvælge og hjemføre det til Salg stillede Porcellæn. Der blev indvendt, at Vejen derud til Vesterbro var for lang og Kommunikationen for mangelfuld. »Det gør slet ingenting«, sagde M. H. Bing, »laa vi i Valby, kom der dobbelt saa mange«. Han fik Ret — thi *som* det Udsalg trak! Til Fods og til Vogns, med Dækkekurve og Hankekurve, Kister og Kasser, i Storm og i Regn valfartede Damer af det højeste Bourgoisie Side om Side med Kvinder af Folket ud til Fabrikken for at købe det billige Porcellæn i de tre Dage, et saadant Udsalg varede. Man lod sig taalmodig opstille i Rækker af det i Hast tilkaldte Politi, medens indenfor det uøvede Personale, under Chefernes personlige Kommando, undertiden blev revet over Ende i den stærke Travlhed. Generation efter Generation af Købelystne har dannet et fast Stampublikum for disse Udsalg; Damer, der som Børn fulgte deres Mødre derud, kommer nu med deres giftefærdige Døtre til Fabrikken for at søge Udstyr paa samme Sted, hvor de som unge købte deres. Forsøgsvis har man senere afholdt disse Salg andet Steds: i *Apollosalen* paa Hjørnet af Østergade og Christenbernikovstræde, i *Cirkussalen*, der hvor nu den nye Badeanstalt er bygget — intet Steds øver de dog saa megen Tiltrækning som paa selve Fabrikken. Han har kendt sine kære Københavnere, gamle Bing!

Det første Udsalgs Travlhed udelukkede en systematisk Kontrol over det solgte, senere førte man selvfølgelig ordenligt Regnskab; Resultatet af en saadan Tredages Træfning kunde da opvise følgende Tal over enkelte Hovedposter, solgt i Stykkevis: 11,552 Par Kopper, 15,462 Stkr. Tallerkener, 859 Stkr. Fade, 1219 Stkr. Assietter, en sund og befriende Lettelse af et overfyldt Lager.

Aaret 1857 slutter med det mindste Underskud, Fabrikken endnu havde givet, 894 Rdlr. » f 4 β », og det næste Aars Balance viser en Saldo paa den rigtige Side af 2513 Rdlr.

4 ₦ 12 β; omsider var man da kommen over det døde Punkt. En lille Post paa samme Aars Regnskab fortjener Omtale, det er »Kgl. dansk Statstelegraf«, som for første Gang optræder som Debitor i Fabrikkens Bøger, en Plads, hvor den siden i over en Menneskealder har været en kær og hædret Gæst.

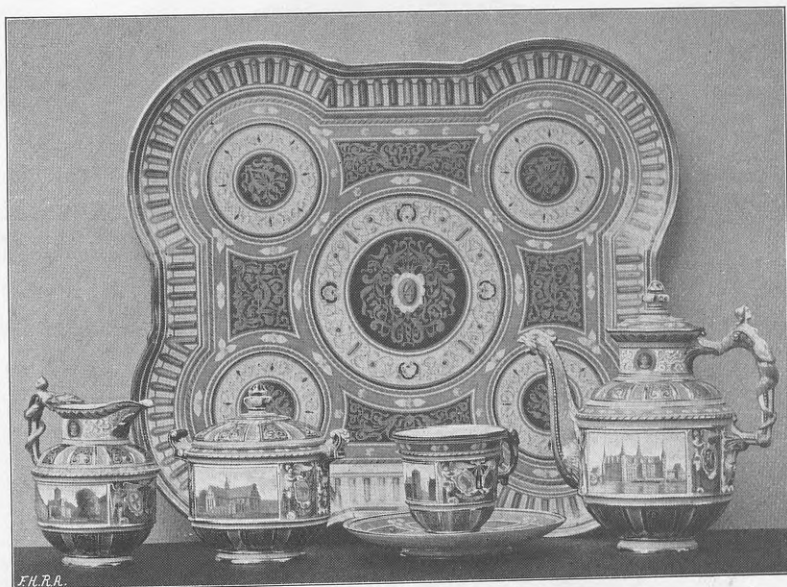
En Dag kom den daværende Telegrafdirektør — P. FA-



FABRIKKEN SET FRA GAARDSPLADSEN. 1860

BER — til Firmaet og foreviste en Telegrafklokke, Isolator, han havde hjembragt fra en udenlandsk Fagkongres, med Forespørgsel, om saadanne kunde udføres herhjemme; man var nemlig til Sinds at indføre Luftledninger ved Telegrafvæsenet i Stedet for Jordledninger. Isolatoren blev maalt, vejat og vraget ude paa Fabrikken; de egentlig Sagkyndige rystede paa Hovedet: den Skruegang indeni Klokken, som betingede, at den kunde fastgøres paa Pælen, kunde ikke udføres af nogen Porcellændrejer, det var Trædrejerarbejde. Godt, saa engagerer vi en Trædrejer,

var Svaret fra Chefernes Side, og dermed var i Virkeligheden truffen en Afgørelse, som havde stor Betydning for Fabrikkens Udvikling i en lang Række af Aar. Saa hurtigt og energisk blev de første Prøver fremmede, at FABER, da man præsenterede ham de færdige Eksemplarer, ikke ret vilde tro paa, at de var udførte paa Fabrikken, men udtalte den Formodning, at de i Hast var forskrevet fra

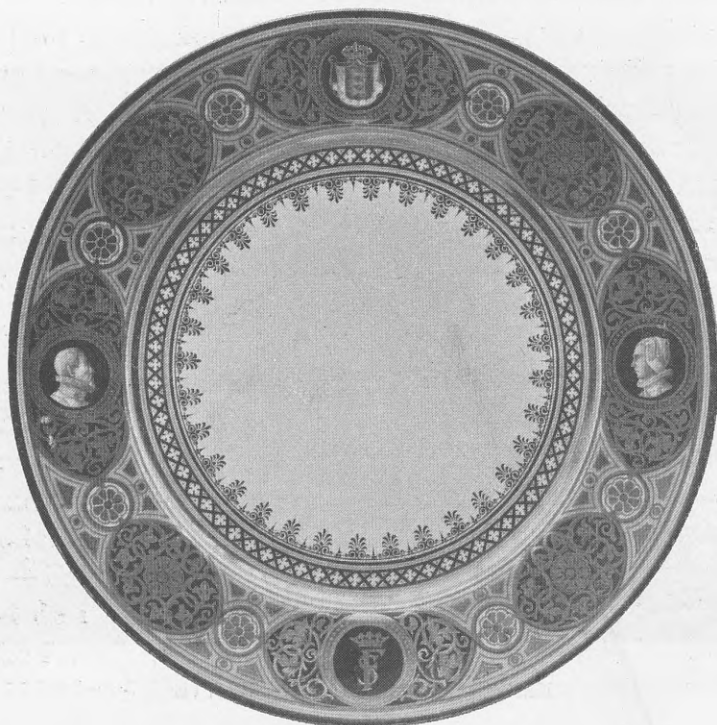


KAFFESTEL MED DANSKE SLOTTE

et udenlandsk Værksted. Han overbeviste sig ved et Besøg paa Fabrikken om det modsatte og gav derefter Fabrikken den første Bestilling paa Isolatorer.

Den ynglede: fra Ejdrems Strand til Skagens hvide Banker, fra *Lindesnæs* op over *Dovre fjæld* til *Vardø* og *Tromsø*, trindt omkring *Vennern* og *Vettern* rejstes derefterhaanden Støtter, der paa deres Top bar de hvide Hætter med et indbrændt *B. & G.* Man havde været de første paa Skansen og blev belønnet for sin Raskhed med i adskillige Aar at

være ene om Forsyningen til de tre skandinaviske Lande. Det drejede sig ikke om Smaating eller Smaapenge ved denne Leverance: i et enkelt Aar produceredes der over 60,000 Stkr. af disse Isolatorer; den oprindelige Pris, der betalttes, var 3 ₰ pr. Stk. Først i 1867 faldt Sverige fra —

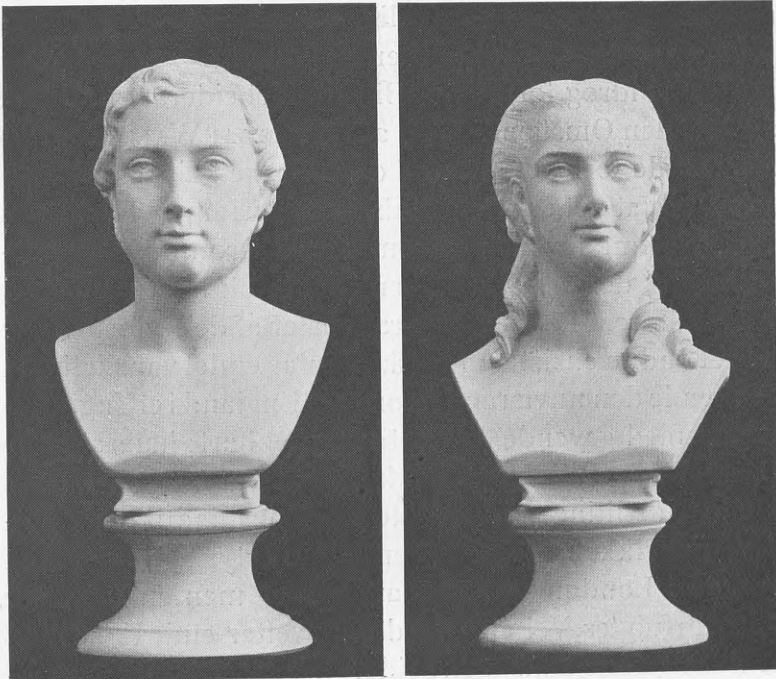


TALLERKEN AF DET OLDENBORGSKE STEL

der havde de to indenlandske Fabrikker ikke vanskeligt ved at fortrænge deres danske Kollega; Norge holdt ud til omkring 1880, saa sejrede de tyske Fabrikker, som havde gjort Tilvirkningen af denne Artikel til en Specialitet.

Under den blide Bør, som nu drev Foretagendet fremad, besluttede Fabrikkens Ledere at levere et Hovedslag

ved at møde med en Samling Arbejder paa Verdensudstillingen i *London* 1862. Det bærende Motiv maatte naturligvis Bisquitproduktionen afgive: en *Valkyrie* af H.V. BISSEN i Originalstørrelse og en *Faun paa Panter* af COLBERG, ligeledes efter Kunstnerens egen Model; desuden alle Kopierne efter Thorvaldsen. A. Juuel havde kompo-



PRINSEN OG PRINSESEN AF WALES. 1862

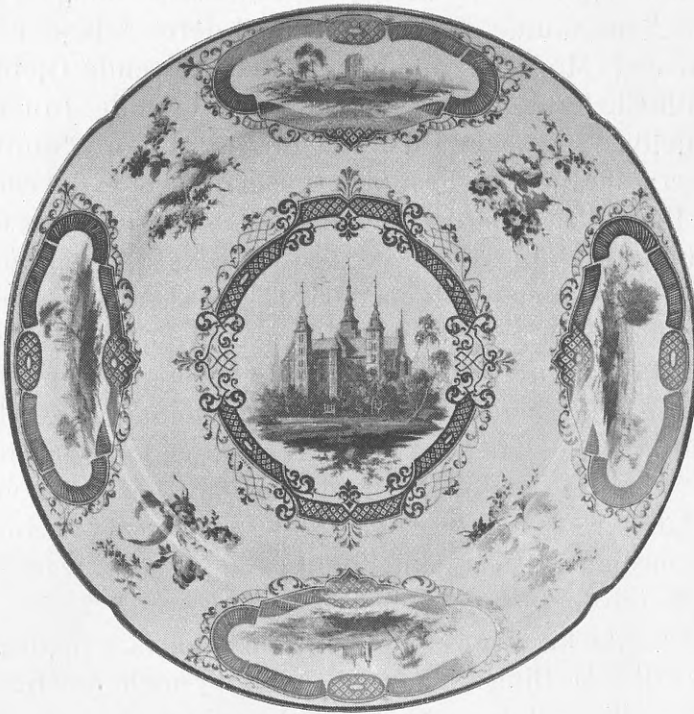
neret nogle store Vaser og et Par Bordstel og mødte desuden med den Samling af malede Caméer paa Kopper, Kander og Skaale, som før er omtalt. Af fremmede Kunstnere var der tilkaldt to til Bistand: Etatsraad CHR. HANSEN (THEOPHILI Broder), hvis Bidrag bestod i et Frokoststel: milieu de table, Skaale og Tallerkener med Portræthoveder i malet Relief af den oldenborgske Kongeslægt; og HEIN. HANSEN, som tegnede et Kaffestel i CHR. DEN FJERDES

Renaissancestil. Udstillingen var sat i Scene med megen Omhu og forevistes for en indbudt Kreds, førend den afsendtes til England. KONGEN og GREVINDE DANNER aflagde det første Besøg, de øvrige Medlemmer af *Kongehuset* fulgte efter. I London slog man godt igennem, vakte en Del Opsigt, Pressen, med »*Times*« i Spidsen, udtalte sig rosende om Fabrikkens Præstationer, og Salget af de udstillede Genstande — navnlig Bisquitfigurer og Juuels Caméer — oversteg al Forventning.

Hertil bidrog, foruden de Bingske Arbejders egne Værd, sikkert den Omstændighed, at PRINSEN AF WALES samme Aar havde forlovet sig med den danske Prinsesse ALEXANDRA, og at det engelske Publikum derfor paa Forhaand var velstemt for dets tilkommende Dronnings Landsmænd og deres Værk. Betænksomt nok havde Firmaet ladet udføre, i Bisquit, Portrætbuster af de Nyforlovede: paa et endnu eksisterende Eksempel er det vanskeligt at genkende den nuværende Konge af England i et Ynglingehoved med gryende Anlæg til Bakkenbart; hans skønne Brud er fremstillet med Lokker og Frisure efter Datidens Mode. Udstillingen i 1862 blev en Sejr udadtil og indadtil — Fabrikkens Position herhjemme styrkedes mægtigt ved de i London vundne Laurbær — men en Sejr, der ikke forfulgtes. Vel etableredes der efter endt Udstilling et Udsalg af de danske Arbejder hos DANIELL & Co., et bekendt Firma, men Afsætningen derovre sygnede hen i Løbet af nogle Aar og ophørte til Slut. Det engelske Hus har vel næppe interesseret sig synderligt for disse fremmede Sager, og herhjemme fra har der maaske gjort sig en vis Konservatisme gældende i Retning af kunstneriske Motiver; Fabrikken havde sejret ved Hjælp af Thorvaldsen, gengivet i Form eller i Farve, og der blev man staaende, medens Englændernes Smag vendte sig andet Steds hen.

Lykkelige Arbejdsaar — kun afbrudt af det *commune*

naufragium, Krigsaaret 1863—64 frembød for al dansk Virksomhed — fulgte paa Gennembruddet i 1862. Fabrikken udvidedes Stykke for Stykke, lidt for meget stykkevis til Skade for en rationel Drift. Toldloven af 1863, som nedsatte Toldbeskyttelsen paa dekoreret Porcellæn



TALLERKEN I SACHSISK MANER

til det halve, aabnede vel Adgang for en levende Konkurrence fra Udlandets Side; men de tyske Fabrikker var dengang endnu ikke i Stand til at optage Kampen med deres danske Kolleger om Hegemoniet paa vort Marked. Som en let Afveksling paa Arbejdets Hverdagskost syslede man med smaa Udstillinger her og der: i *Malmø* 1865 og i *Stockholm* 1866; denne sidste indbragte iøvrigt Fabrikken baade Ære og Guld. Fra Verdensudstillingen i *Paris*

1867 blev man borte, sandt at sige af Frygt. For Brødrene Bing var Frankrig Porcellænmageriets forjættede Land, derhen søgte de for at finde Raaprodukterne til deres Fabrik, de franske Fabrikkers tynde fjerlette Porcellæner stod for dem som et fjernt Ideal, der i Tidernes Løb maatte naas. Til Paris, som de begge kendte som deres egen Lomme, til denne By med dens raffinerede Smag og kritiske Sans skulde de vove dem med deres Arbejder? — som sagt: Modet svigtede dem i det afgørende Øjeblik. Baade Cheferne og deres Næstkommanderende: Juuel og Schjeltved, besøgte Udstillingen for at gøre Studier. JUUEL kom hjem fra Frankrig stærkt optaget af det *engelske* Porcellæn, han der havde set: *Royal Worcesters* fornemme Holdning, COPELANDS og MINTONS akvarellignende Dekorationer havde paavirket ham stærkt ved deres Skønhed. Han syslede med Planer om at forandre sin Genre og tilføre Fabrikken nye dekorative Momenter, men disse Planer naaede han ikke at gennemføre. Thi i 1868 bortreves han af en ondartet Nyresygdom i en Alder af 52 Aar. Hele Personalet, fra den ældste Chef til den yngste Læredreng, og alle, som stod Fabrikken nær, samlede om hans Kiste i taknemlig Erkendelse af, hvad han havde udrettet for det fælles Værk.

Den ikke kunstneriske Del af den Afdødes Arbejde gik i Arv til J. H. Bings to Sønner, som alt i nogle Aar havde forberedt sig til denne Gerning. Den ældste, LUDVIG, født 1847, var efter endt Skoletid sendt til Udlandet og havde i *Paris* fuldendt sin Uddannelse som Købmand; ham tilfaldt naturlig den kommercielle Ledelse af Fabrikken. Den et Aar yngre Broder var bestemt til at overtage den tekniske Del af Virksomheden; han var et halvt Aarstid forinden vendt hjem fra et længere Studieophold i *Limoges*, den franske Porcellænsfabrikations Centrum. Man havde ikke været blind for, at den Praksis, en ung Mand kunde erhverve sig paa det fædrene Værksted og ved



FORMÆLINGSVASE.
TILH. D. K. H. KRONPRINSEN OG KRONPRINSESSEN

Besøg i Udlandet paa beslægtede Fabrikker, burde være tilsat med en passende Dosis Teori. Og Begyndelsen her- til var forsaavidt ogsaa gjort for den unge Bings Vedkommende ved $1\frac{1}{2}$ Aars Besøg paa polyteknisk Lærean-

stalt, hvor han hørte Forelæsninger over Fysik og deltog i de kemiske Øvelser paa Laboratoriet. Men til en videre gaaende Udvikling kom det ikke; dertil herskede der hos de to gamle Brødre Bing en for indgroet Fordom mod, hvad de betegnede som »disse Teoretikere«. De havde ved Anlægget af Fabrikken og i dens første Aar set Fagkundskaben svigte og Teorien glippe paa mange Punkter; de tilskrev, med Rette,



HEINRICH HANSEN

deres egen praktiske Sans Hovedæren for, at Foretagendet dog var lykkedes, og de drog heraf en forhastet Slutning om Overflødigheden af teknisk Indsigt i dette specielle Fag. Ikke at de i Almindelighed undervurderede Betydningen af Dannelse og Kundskaber, tværtimod: ligesom M. H. og J. H. Bing selv var i Besiddelse af deres Tids Dannelse og yndede at omgive sig med aandfulde og kundskabsrige Folk, forstod de godt at værdsætte aandelige Interesser som Livsmagt. Dog, som Forberedelse til Livets Hverdagsgerning skøttede de ikke om »den sorte Skoles« Studeringer og Eksaminer. Karakteristisk i saa Henseende er det, at med Undtagelse af J. H. BINGS yngste Søn, ANTON (nuværende Folketingsmand for Slagelsekredsen), har hverken nogen af M. H. Bings 5 eller J. H. Bings 3 Sønner — udgaaede fra velstaaende Hjem, som de er, og med Sans for Læsning og Oplysning — absolveret den Examen artium, som alt dengang ansaas for Ynglingens skønneste Pryd.

At føre Fabrikken videre i kunstnerisk Retning overdroges HEINRICH HANSEN, som allerede i 1862 havde staaet

den bi med enkelte Arbejder. Denne Kunstner havde siden Kunstflidslotteriets Oprettelse ivrigt syslet med den Opgave at imprægnere det danske Haandværk med gode kunstneriske Motiver; til Møbelsnedkere, Kunstdrejere og Sølvsmede havde han leveret værdifulde Fortegninger. Nu skulde han forsøge at skabe en anden Stil for Bings Porcellæn end den hidtil brugte; det blev hovedsagelig Renaissance, navnlig den dansk-hollandske, man slog



TERRIN OG SAUCESKAAL AF ROSENBORGSTELLET

ind paa. Thi for Heinr. Hansen var Christian IV Stilen det Felt, paa hvilket han bevægede sig med Frihed og Lethed. Hans Blik som Maler dvælede helst ved Frederiksborg Slots skønne Linier og Former, saa dybt var han præget af hin Tids arkitektoniske Værker, at han oversatte dem til Brug for den modnere Ungdom hos BING & GRØNDAHL. Der var desuden noget i hans egen Person, der gjorde hans Affinitet til Renaissancetidens Kunst forklarlig. Han var kraftig og myndig som en af Datidens Mestre, snild og klog, halvt Verdensmand, halvt Kunstner; han kunde føre en Forhandling med Vægt og Alvor og bagefter give

sin joviale og frodige Natur Tøjlen i Selskab med livsglade Venner.

Der forelaa en vigtig Opgave, den at forberede Fabrikken til værdigt at optræde paa den i 1872 forestaaende skandinaviske *Udstilling i København*. Til denne Lejlighed komponerede Heinr. Hansen et stort Bordstel, hvis Ledemotiv han hentede fra et Meissner-Service i Porcelænsamlingen paa Rosenborg; Bearbejdelsen var iøvrigt fri og selvstændig. Vant som han var til at have med Haandværkere at gøre, mødte han med nøjagtige og omhyggelige Arbejdstegninger, der gjorde Fabrikkens Modellørere Arbejdet forholdsvis let. Til Gengæld fordrede han, at de med stor Præcision fulgte hans kunstneriske Intention; ingen Afvigelse til højre eller til venstre blev tolereret; ethvert Forsøg paa Forbedringer blev anholdt, naar han indfandt sig til Censur paa Fabrikken.

Foruden med *Rosenborgstellet* syslede Heinr. Hansen i disse Aar med en grundig Revision af samtlige Former til Vaser, Kander og Skaale; der var jo hengaaet snart en Snes Aar, siden de var blevne til, og ikke saa faa af disse Genstande havde et velfortjent Krav paa at sættes paa Pension.

Da Udstillingen i 1872 aabnedes, fremstillede Bing & Grøndahl Resultatet af de forløbne fire Aars Anstrengelser i en kolossal Opvisning af alle Fabrikkens Genrer. »*Cirkus Bing*«, som Folkevittigheden hurtigt døbte de store, rundagtige Montrer, der bredte sig til højre for Hovedtrappen, omfattede et tro, om end forskønnet Billede af alt, hvad man hidtil havde tilvirket. Der var begaaet en decideret taktisk Fejl ved Anordningen af denne Udstilling. De nye og skønne Arbejder druknede i Genstandenes Mængde, det ene Bordstel tog Lys og Luft fra det andet; Hensigten havde været at imponere Publikum ved en Masseudfoldelse; denne lykkedes forsaavidt, men Fabrikken vandt ikke større Terræn, end den havde i For-

vejen. En Skuffelse var det, at et Pragtstykke, som skulde have afgivet Midtpunkt for den hele Bing & Grøndahlske Opstilling: Thorvaldsens *Hebe* i Legemsstørrelse, brændt i Bisquit, maatte melde Forfald. Den var efter lange Forberedelser bleven færdig Aaret forud, var sammen med



WIENER TALLERKEN

nogle andre Elitearbejder bleven sendt til en Special-Udstilling af Keramik i *London*; der var den havnet i *Kensington-Musæets* Samling; meget ærefuldt for Fabrikken, lidet opportunt under Henblik paa Udstillingen i *København*.

I *Wien* 1873 var der i Udstillingspaladset paa Prateren en Rotunde, en Slags Æreshalle, til hvilken der tilstededes

Adgang til fremragende Udstillere for enkelte af deres bedste Arbejder. I denne »*Sieges Allé*« saas tre nye Arbejder fra BING & GRØNDAHL. En kæmpestor Vase med paa malet Prospekt »*det Indre af Peterskirken i Rom*«, malet allerhøjstegen af HEINRICH HANSEN, og to mindre Vaser med Søstykker, som man havde faaet C. F. SØRENSEN til at udføre. Fabrikkens øvrige Sager befandtes nede i Verdensudstillingens danske Afdeling, om hvilken man kunde sige: *bene vixit qui bene latuit*.

Og nu faldt der en vis Træthed — Aarene gjorde jo ogsaa deres Ret gældende — over de gamle Chefer. De rustede sig ugerne til nye Anstrengelser, mente de havde gjort nok for at vinde Ære og foretrak den for deres Alder mere passende Adspredelse at vinde Guld.

Perioden 1870—80 betegner for Fabrikken en betydelig Opgang i økonomisk Henseende, til den legale Afsætning her i Landet føjedes en ikke ubetydelig Eksportvirksomhed: Til det sydlige Udland — som Aviserne kalder det — sendtes Bisquitfigurer, med Norge og Sverige var der altid plejet Forbindelse, men denne udvidedes i disse Aar stærkt. Dog navnlig viste de tusinde Søers Land, Finland, en udpræget Sans for det Bingske Porcellæns Fortrin.

Der arbejdedes ivrigt paa Udvidelsen af Fabrikken, Personalet forøgedes efter Tidens Krav, tekniske Forbedringer — fornemmelig en Ombygning af Ovnene — gennemførtes af en ung, bayersk Keramiker, ALBERT HUTSCHENREUTER, som nu selv er Chef for en stor Porcellænsfabrik i sin Hjemstavn. Den kunstneriske Udvikling holdt imidlertid ikke Fodslag med den økonomiske og industrielle, der var saameget at passe i den daglige Drift med at bringe Produktionen i Højde med Afsætningen, at man slog sig til Ro med de vundne Resultater. Selvfølgelig bragtes der i dette Tidsrum baade nye Former og Dekorationer frem, men til egentlige Landvindinger i kunstnerisk Henseende blev der ikke Stunder.



F.H.R.A.

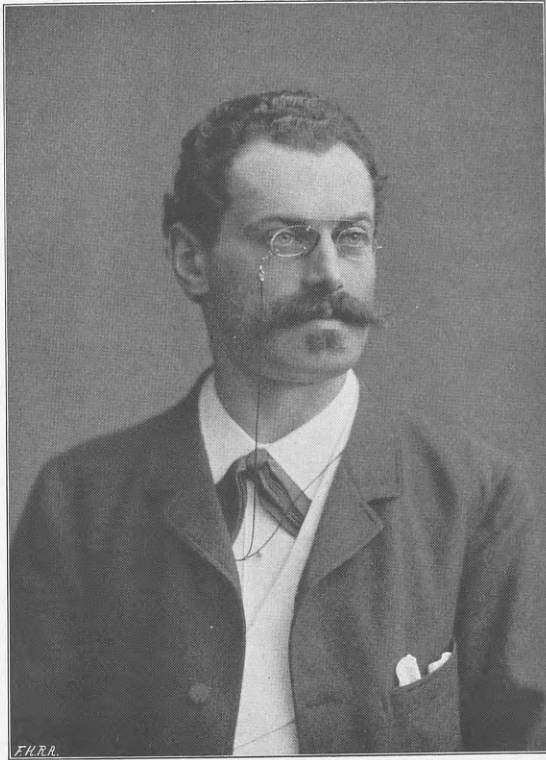
JUBILÉUMSVASE. 1878

I 1880 optoges J. H. BINGS to Sønner officielt i Firmaet, de havde da i adskillige Aar været Fabrikkens faktiske Ledere. M. H. BING, den højtfortjente Senior, døde i 1883; hans Broder, hvis bramfri Arbejde Fabrikken ikke noksom bør paaskønne, overlevede ham vel i 13 Aar (d. 1896), men han trak sig tilbage allerede i 1884.

Banen var altsaa fri, Ungdommen kunde rase. Det nærmest foreliggende var at tilvejebringe et selvstændigt Udsalg for Fabrikken; denne havde hidtil haft sit Detailsalg hos H. J. BING & SØN, men da dette Etablissement hævedes i Foraaret 1885, maatte et nyt Lokale tilvejebringes. Et saadant fandtes paa *Amagertorv Nr. 8*, en Ejendom, der i mange Aar havde tilhørt M. H. & J. H. Bing og Aaret forud var solgt til Firmaet ADOLPH TRIER & GOLDSCHMIDT med det Forbehold, at Stueetagen, om ønskedes, skulde være til Disposition for Bing & Grøndahl. Her indrettedes i Sommerens Løb et elegant Udstillingslokale, og den 19. August 1885 aabnedes det nye Udsalg, efter at *Kronprinsregenten* først havde taget det i Øjesyn. Der var Liv og Fart i Forretningen, Mod og Virkelyst hos de unge Chefer; de kunde haabe paa et mangeaarigt Samarbejde lig det, deres Forgængere havde ført. Som disse var de fulgtes ad fra Barndommen af, stemte overens i Anskuelser og frembød dog tilstrækkelig Forskel i Temperament og Evner til paa en fyldestgørende Maade at supplere hinanden.

Den 1. Oktober samme Aar skiltes de to Brødre om Aftenen efterat have truffet Aftaler for den næste Dags Gerning; faa Timer efter hentedes den yngre til sin Broders Dødsleje, han var bukket under for et Hjerteslag. Om LUDVIG BING skrev EDVARD BRANDES i »Politiken«:

»I Forgaars Aftes er Fabrikant LUDVIG BING pludselig død i sit Hjem her i København. Han var sammen med sin Broder Indehaver af den bekendte Porcellænsfabrik, der netop fornylig har udvidet sin Bedrift, og som saadan



LUDVIG BING

var den smukke og elegante Mand kendt af de mange, der stod i Forbindelse med den store Forretning.

En lille Kreds vidste, at der bag den rolige Forretningsmand gemte sig et varmtfølede og idékært Menneske. LUDVIG BING var ikke Student, men havde alligével fra sine Drengenaar ønsket at tilegne sig den danske Universitetsdannelse. Medens han gik i de højere Realklasser i det *v. Westenske* Institut, anmodede han en Skolekammerat og Ven (den der skriver disse Linier) om at lære ham Latin. Og hver Søndag Morgen travede de to Drengesammen til Frederiksberg Have, og den ene underviste paa Spadsereturene den anden i den Madvigske Grammatiks Mysterier, og Ludvig Bing stræbte ærlig at tilegne sig den

vanskelige 3die Deklination i den Tanke, at her var Nøglen til en Dannelse, han ellers ikke kunde erhverve sig. Men Undervisningen blev afbrudt, da Bing sendtes til Paris og anbragtes der paa et Kontor.

Han kom forandret hjem derfra; den noget kejtede og forlegne Dreng havde i faa Aar udviklet sig til en Verdensmand, og Bing bevarede fra dette Ophold en vis ydre Sirlighed i sit Væsen. Hans gode Venner turde sige ham selv, at hans Ydre mindede om hans fineste Porcellæn, indbrændt med den dybeste Glasur. En Gentleman var han i sin Holdning, som han var en Hædersmand i al sin Færd.

Dog dette afmaalte Væsen var hærdet i en brændende og melankolsk Sjæls Ild. Han nærede en aldrig trættet Interesse for religiøse og litterære Spørgsmaal. Han var født Jøde, men ikke troende, og da en ny Aandsretning rejste Hovedet i Begyndelsen af 70erne, behøvedes der kun en flygtig Anmodning, for at han med Iver skulde tage Del i Bevægelsen. Han blev Bestyrer af »*Litteraturselskabet*«, det desværre lige saa naive som honnorte Forsøg paa at gøre Propaganda for Aandsfrihed her i København. Ludvig Bing var fornøjet over at være med, men han indtog altid en unødvendig beskeden og tilbagetrukken Stilling, thi han var i Besiddelse af en klar Forstand og en solid Dømmekraft. Dog, han troede sig ikke dannet nok, han kunde jo ikke Latin, og han var meget for fornem til at trænge sig frem, hvor han ikke mente at høre hjemme. Han var derfor altid snarere sky end fortrolig og havde ogsaa nogen Vanskelighed ved at udtrykke sine Tanker hurtigt og præcist. Det laa i, at han ganske manglede Selvtillid, for han tænkte baade selvstændigt og helt ud.

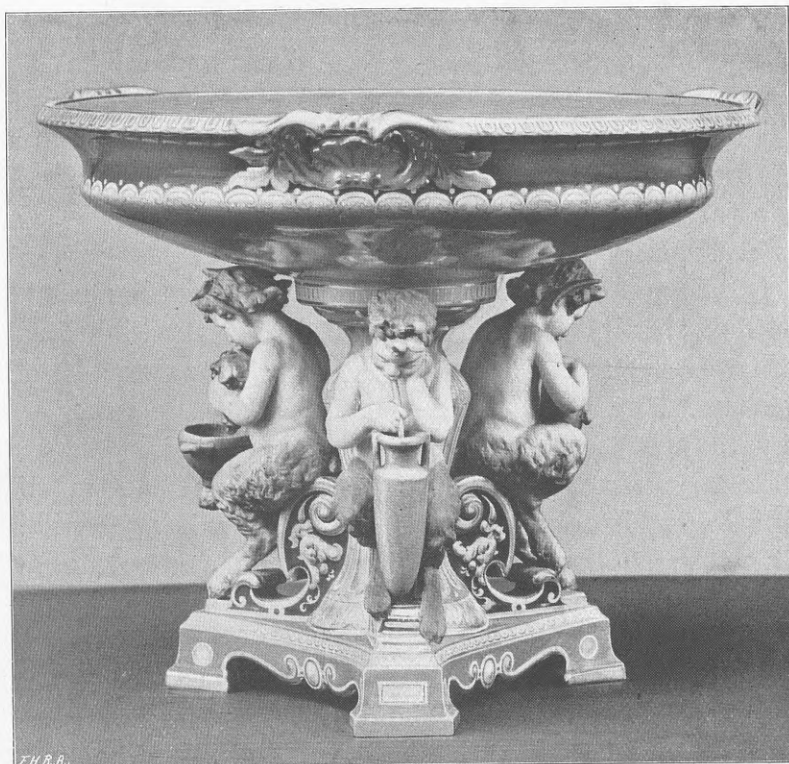
Da den politiske Opposition begyndte at røre sig her i København, hørte Ludvig Bing straks til de faa, som dengang sluttede sig sammen. Nu mindes man knap de smaa Foreninger, som dengang dannedes, og de mange Neder-

lag, man døjede, og bitte smaa Sejre, man nøjedes med. Bing tog levende Parti i denne Kamp, om han end havde sin Sjæl fuldere i den litterære Strid. Han var Medlem af alle hin Tids Foreninger, han hørte til den Kreds, som i 1880 gennem mig tilbød »*Morgenbladet*« sin Hjælp, og han var ivrig tilskyndende til at stifte »*Politiken*« forrige Efteraar. Han var et helt og holdent radikalt Menneske.

Dog meget bedre var dette hos ham: han var et sjælfuldt og kærligt Menneske, en saa trofast Natur. Som han aldrig fraveg sine Anskuelser en Tomme, saaledes hang han med hele sin Sjæl ved sine Kære og sine Venner — ja man tør vel sige det, med et ædelt Blods Troskab. Som Jøde følte han meget væbnet mod sig i dette Land; med sine Anskuelser kendte han til stærke Brydninger selv i sin nærmeste Kreds; skønt Fabriksherre var hans økonomiske Syn nærmest en Katedersocialists — hvad Under, om han undertiden fandt sig ilde tilpas i Forholdene her, og snart drømte om at flytte ud paa Landet, snart tænkte paa at bytte sit Fødeland med en gæstmildere Arne. Han blev her dog, men han søgte ind i sit Hjem, ind i sig selv med noget af et saaret Dyrs Resignation. Han blev en træt Frihedsdyrker, der, fanatisk anlagt, maatte anvende al sin Intelligens paa en Forretning, og nedlægge al sin Sjæl i det huslige Liv. Om Forholdene her i Landet havde været anderledes, vilde hans ædle Frisind, parret som det var med en fin Intelligens, have fundet Virkeplads i politiske eller kommunale Hverv.

Nu er han død i sin kraftigste Mandsalder, knap 39 Aar gammel, efterladende Hustru og Børn. Han dræbtes af et Hjerteslag, han, hvis Hjerte var det pure Guld. Hans Sønner vil vokse op til frie og brave Mennesker, om de søger Rettesnoren for deres Liv i deres Faders Minde«.



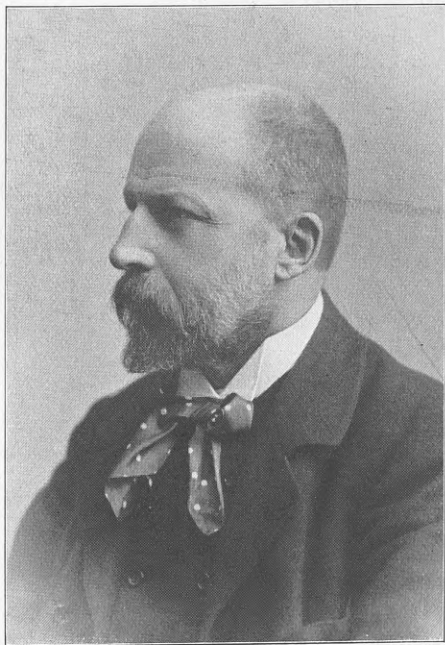


SATYROPSATS. AF HEINRICH HANSEN

Skulde det nye Udsalg tilbørlig tilses, skulde Forretningen, som ogsaa for en-gros Handelens Vedkommende efter H. J. Bing & Søns Ophør blev ført direkte fra Fabrikken, ikke vanrøgtet, maatte den tilbageblevne Chef skaffe sig fornøden Medhjælp. Denne fandt han i Administrator F. HOLM, som havde bestyret Statsfabrikken i nogle Aar; til ham overdroges den tekniske Del af Ledelsen. Det var saa meget mere nødvendigt at skaffe sig frie Hænder i de nærmeste Aar, som jo al Kraft burde sættes ind paa at møde fuldtrustet til det Dystløb, som skulde afholdes her i København i 1888: den nordiske Landbrugs-, Kunst- og Industriudstilling. Et af de sidste Emner, Ludvig Bing havde beskæftiget sig med før sin Død,

var et Forslag om at formaa PIETRO KROHN til at lede Fabrikkens Kunstnere ind paa andre Spor. Med KROHN begynder en ny Æra.

Det lyder underligt at sige, at denne Kunstners Fortjeneste af Fabrikken ikke mindst bestod i, at han forlangte det umulige. JUUEL, som den erfarne Porcellænsmaler han var, HEINRICH HANSEN med sin Rutine i at komponere og tegne for mange forskellige Haandværksfag nærrede den tilbørlige Respekt for de »praktiske Vanskeligheder«, de mødte paa deres kunstneriske Bane. For KROHN var Forholdet anderledes: han fastholdt sit ideale Krav til Genstandens Form eller Farvegivning, netop fordi han savnede Forudsætningerne for at vurdere Vanskeligheden af de Opgaver, han stillede. Derved skruede han, sig selv uafvidende, Fabrikkens tekniske Kapacitet adskillige Gænger op. Ved Overtalelse, ved List, ved den Ildfuldhed, hvormed han fremstillede sine Tanker, lykkedes det ham som oftest at overvinde alle Betænkeligheder hos de Sagkyndige; og hvad der fra Begyndelsen af blev betegnet som ugørligt, formede sig efterhaanden flinkt nok under de øvede Hænder. Dekorativt set, revolutionerede Krohn Fabrikken; den gamle Malemaade, hvor Farverne paalagdes Glasuren og derefter



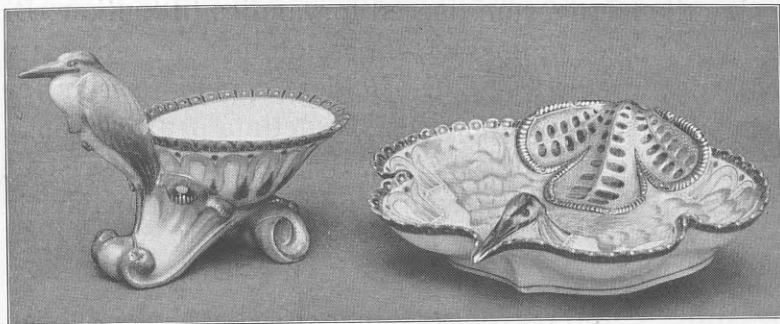
PIETRO KROHN

indbrændtes, forkastede han. Orienten havde efter hans Mening vist Europæerne den Vej, de skulde slaa ind paa for at smykke Porcellænet: Farven maatte paasættes før Glasuren og smelte sammen med denne til et for Øjet organisk Hele ved Brænding i Ovn. Udfra disse Princip-



RUNDT FAD. HEJRESTELLET

per komponeredes *Hejrestellet*, som indtil den Dag i Dag maa betegnes som Fabrikkens Hovedværk. Sindrigt ud-tænkt, med det bekendte BRÜHLSKE Svanestel fra Sachsen lidt in mente, er hver enkelt Del af dette Service bygget op paa Motiver af Hejrens Liv og Færden. Her er det tre dybsindige Fugle, som staar paa eet Ben, medens de med



LILLE SKAAL OG SALTKAR. HEJRESTELLET

deres Hoveder bærer en blomsterformet Opsatsskaal, hist er det et Hejrehoved, som dukker op af et Ragoutfads Laag, hvis Haandtag det danner, *Hejrer*, der med udspilede Vinger danner Formen af en Assiet, *Hejrer*, der læner sig ma-



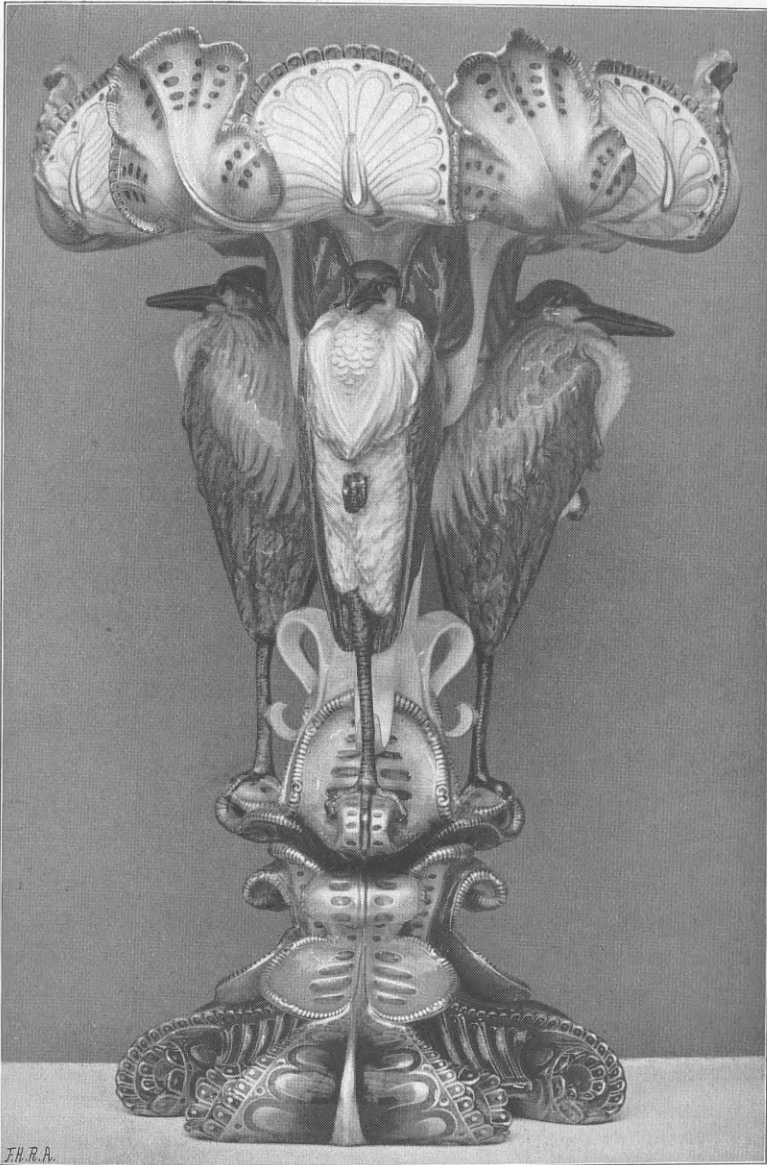
OVALT FAD. HEJRESTELLET

geligt til et Trug, som derved forvandles til Saltkar. De samme Fugle kommer susende, kommer brusende hen over de store Fades Flader, holder hyggelig Passiar i en Suppetallerken og aftaler en Hyrdetime paa Bunden af en Desserttallerken. Det er nemt at se, hvad der fristede Krohn til at vælge Hejren til Motiv: det var dens Farver, blaat og hvidt, som fortrinligt egnede sig til at gengives i Porcellæn, og saa Fuglens Lethed til at indtage højst forskellige og altid pudsige Stillinger. Stellet var rigt, overdaadig rigt forgyldt; havde Fabrikkens Kunstnere, paa den Tid det blev malet, været i Besiddelse af en senere erhvervet Færdighed i at paalægge Farven i Toner, vilde der maaske være gjort mindre Brug af det ædle Metal.

Hejrestellet gjorde en overordentlig Opsigt, da det udstilledes i 1888; det betegnede i Virkeligheden Højdepunktet af, hvad Fabrikken da kunde yde i teknisk Henseende og gav et samlet og karakteristisk Udtryk for Krohns Fantasi og skabende Evne. »Mange sværmer for det« — blev der dengang skrevet til en Ven af Fabrikken — »andre dadler det, eet er alle enige om, at man ikke glemmer det.« Blandt de andre Arbejder, som tildrog sig Opmærksomhed, var en Række »polykrome Forsøg« 3: en Behandling med Farver af Thorvaldsenske Figurer. Der var her og andet Steds skrevet en Del om, hvorvidt de antikke Statuer havde været fremstillet hvide eller polykrome; dette gav Anledning til et Forsøg paa at vise, hvorledes

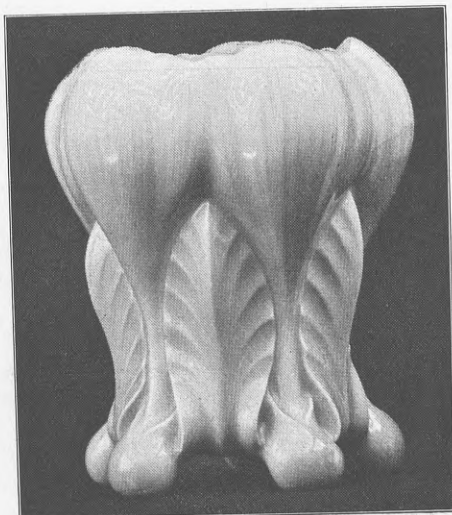


CHRISTINE FRA EVENTYR
I ROSENBORG HAVE



BORDOPSATS. HEJRESTELLET

Thorvaldsens Hebe, Danserinde eller Daabsengel vilde have set ud, dersom de var blevne til for adskillige Aartusinder siden. Mender *varrigt* nok til Fabrikken i en god Mening for denne uærbødige Omgang med den store Kunstners *manes*. Man var ikke langt fra at tale om Helligbrøde i den Anledning.

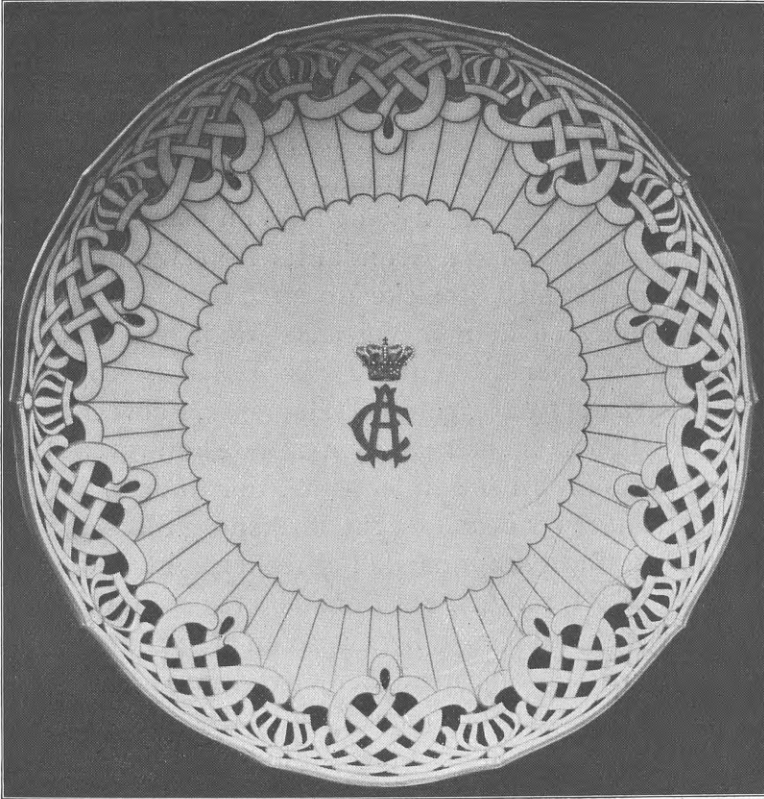


KROKUSBÆGER. PIETRO KROHN

Yderst heldig var KROHN med Kompositionen af en Suite Kopper, bygget op over Motiver fra Blomsterverdenen, blandt andre: *Narcis, Tulipan, Stedmoderblomst og Valmue*; overhovedet viste han en Sans for at give Porcellænet andre Former end de hidtil justerede, som virkede befrugtende paa Fabrikkens Kunstnere.

Med Samlingen fra 1888 — der blev sandt at sige nok tilbage — gik man til *Verdensudstillingen i Paris* det følgende Aar. Der spredtes Hejrestellet for alle Vinde; Musesær og private Samlere erhvervede sig de enkelte Stykker; adskillige af disse maatte reproduceres i mange Eksemplarer. Overhovedet kan Fabrikken med megen Tilfredshed se tilbage paa denne Udstilling; navnlig Amerikanerne fandt stærkt Behag i dens Fabrikat. Schjeltved og hans Kollega, Modellør ERDMANN, havde for nogle Aar siden udført en Række Smaafigurer fra det københavnske Folkeliv efter LAHDES Forbilleder, og en tilsvarende lille Samling *holbergske Figurer* væsentlig efter MARSTRAND; paa KROHNS Foranledning blev disse supplerede med

nogle Typer fra HEIBERGS Vaudeviller: *Trop*, *Voltisubito* og *Christine* fra »Eventyr i Rosenborg Have«. Især denne sidste gjorde Virkning: for *den* kunde ingen Moder staa, der hjemme havde en saadan *Backfisch* gaaende. Krohn



DESSERTTALLERKEN AF PRINS CHRISTIANS BORDSTEL

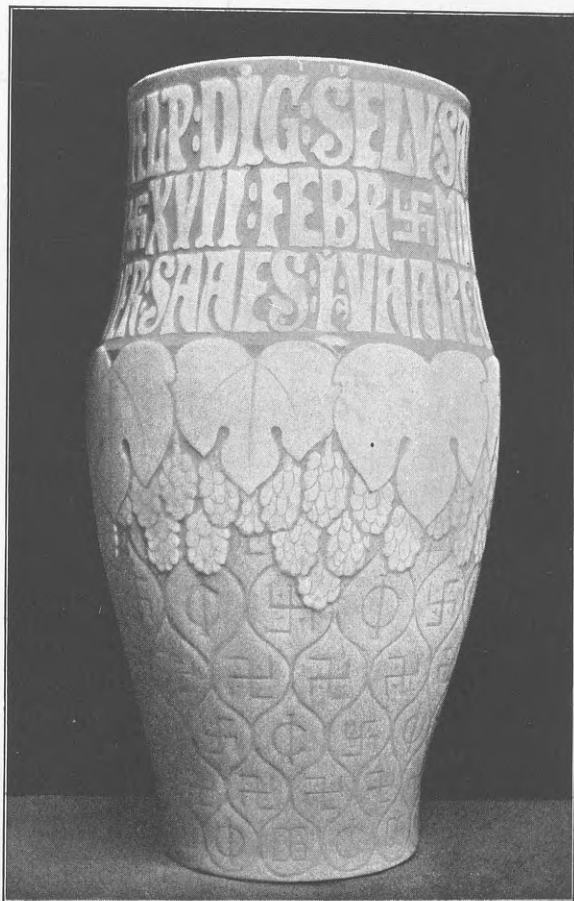
var Medlem af den internationale Jury i 1889, og Bing & Grøndahl som Følge heraf sat »*hors concours*«. Det er imidlertid en Fejltagelse at tro, at en Fabrik, som udelukkes fra at æske Præmie, derved kommer udenfor Jurys Bedømmelse; ingenlunde: den underkastes den samme Censur som sine præmiesøgende Kolleger. Den

officielle Rapport fra 1889 — saavel som den fra 1900, hvor det Bing'ske Porcellæn af samme Aarsag som i 89 gik glip af Belønning — indeholder da ogsaa *testimonia* for Flid og god Opførsel, som Fabrikken uden at rødme kunde fremvise.

Der ryddedes i de Aar stærkt op blandt de Mænd, som stod Fabrikken nær. I 1889 døde HEINRICH HANSEN; han havde ifølge Sagens Natur holdt sig stærkt tilbage i de senere Aar; den alt beherskende Smag for Japan og dets Gerninger stod han fremmed for; det fjerne Østen var ikke det Sted, hvor *han* hentede sine Inspirationer. Et sjældent og interessant Arbejde lod han i sine sidste Leveaar udføre hos Bing & Grøndahl; det bestod i en Række *Glasmalerier* med bibelske Motiver; Bagsiden af Glaspladerne blev ad kemisk Vej ætset mat, paa Forsiden malede Fabrikkens Kunstnere efter Hansens Angivelse Billeder fra det nye og gamle Testamente, Farverne indbrændtes i Fabrikkens Muffelovne. Disse kolorerede Glas indfattedes i Bly til en samlet Rude, der findes i Gavlen paa *Christian IV.s Bedestol* i Frederiksborg Slotskirke.

Ogsaa SCHJELTVED mistede Fabrikken omtrent samtidig; ved Efterretningen om Dødsfaldet samlede Fabrikkens Ejer den Afdødes Kolleger paa en af Arbejdsstuerne og mindede dem om, hvad Schjeltved havde været for dem alle. Han savnedes haardt i adskillig Tid, indtil det i 1896 lykkedes at finde en talentfuld Efterfølger af ham.

»Den i den sidste Tid saa livlige Aktieselskabs Bevægelse« — hedder det i *Tidsskrift for Kunstindustri* for 1895, Pag. 70 — »der paa Grund af Pengemarkedets Vilighed og Toldforholdenes Usikkerhed navnlig har forandret en Række tidligere private Industrivirksomheder til Aktieselskaber, har ogsaa vist sig paa Kunstindustriens Omraade. I April Maaned blev Firmaet Bing & Grøndahl omdannet til *Aktieselskabet Bing & Grøndahls Porcellænsfabrik* med en Aktiekapital paa 400,000 Kr.« — Om



CARLSBERGVASE. F. A. HALLIN

Toldforholdene og Villigheden har spillet en Rolle ved Beslutningen om Dannelsen af dette Aktieselskab, faar staa ved sit Værd. Sandsynligere er det at antage, at Fabrikkenes daværende Ejer følte Trang til i endnu højere Grad, end det hidtil havde været Tilfælde, at føre Virksomheden ind paa kunstneriske Baner, den Vej ad hvilken netop Tidsskrift for Kunstindustri havde peget. For at udføre dette, for at blive i Stand til at give Afkald paa øjeblikkelig Gevinst, maaske endog udsætte sig for fleraarigt

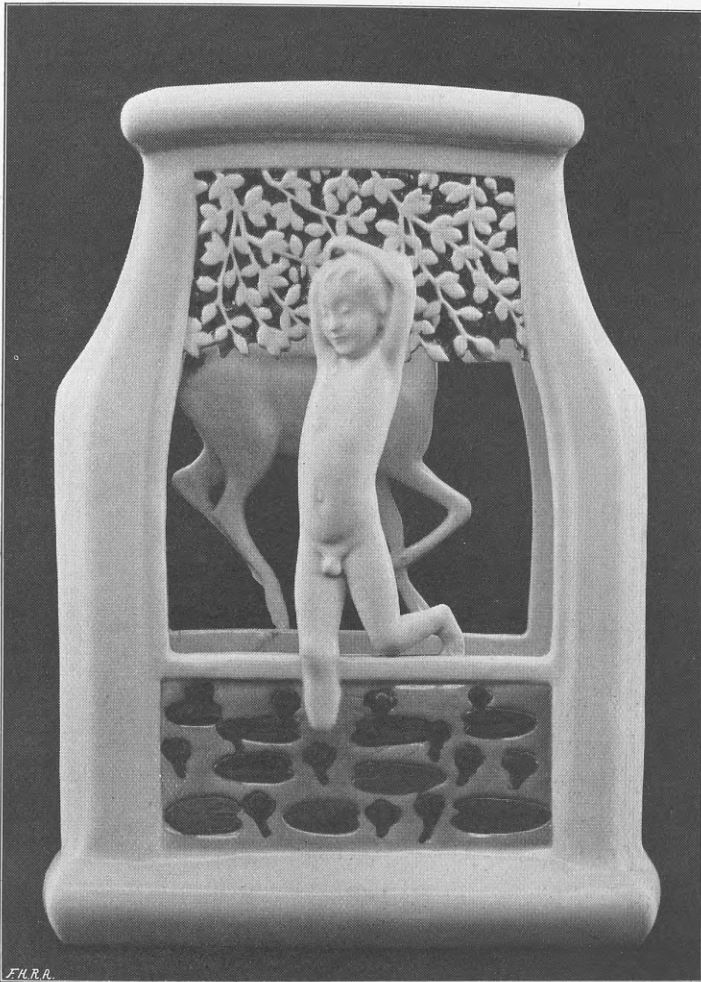
Tab, udfordredes der mere end Enkeltmands Kapital og Arbejde. Her findes det rette Synspunkt for Selskabets Dannelse; dets Bestyrelse kom til at bestaa af Overretssagfører (Etatsraad) LUDVIG SIMONSEN, Formand, Professor, Musæumsdirektør PIETRO KROHN, Fabrikejer, Grosserer HOLGER PETERSEN og af Fabrikkens hidtilværende Chef. En Generalforsamlingsbeslutning af Marts 1900 tilførte Selskabet et femte Medlem, Bankdirektør (Konferensraad) A. HEIDE.

Umiddelbart efter Regeringsforandringen foregik der en Reorganisation af Fabrikkens indre Habitus. Gamle Arbejdsmaader afløstes af nye, Maskindriften indførtes, hvor man hidtil havde benyttet Haandkraft; fremfor alt sluttede sig en Skare af unge og fremadstræbende Kræfter til den Stab af flinke og prøvede Kunstnere og Kunstnerinder, der var uddannet under Krohn. Denne havde kort i Forvejen overtaget Stillingen som Direktør for *det danske*

Kunstindustrimusæum, og denne Gerning optog ham saa stærkt, at han opgav den umiddelbare Indflydelse, han hidtil havde øvet paa Forholdenes Udvikling. Der gik da et Par Aar under en saare republikansk Forfatning, de unge Folk lærte af hverandre, man tog — som MOLIÈRE — *son bien, où on le trouva* og Resultatet af denne indbyrdes Undervisning forelaa



J. F. WILLUMSEN



VASE. BADENDE DRENG. J. F. WILLUMSEN

første Gang paa *Stockholmer-Udstillingen* 1897, i hvilken man deltog med Lyst og Bravour og under megen Anerkendelse.

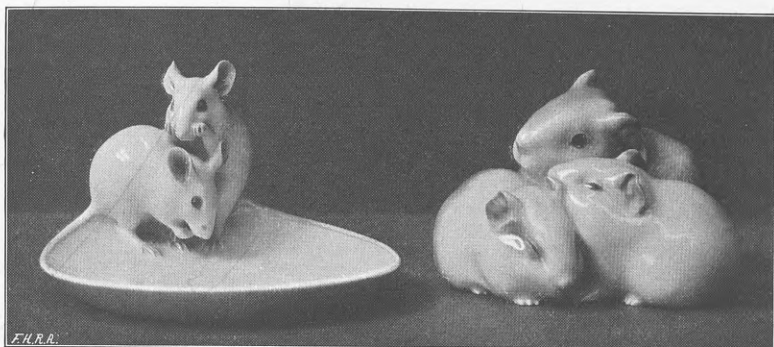
For et opmærksomt Øje var det imidlertid ikke vanskeligt at opdage, at der skjulte sig en Slange i Græsset under den Smidighed og Glathed, hvormed man skred frem ad Veje, som forud var betraadt af andre. Fabrik-

ken stod i Fare for at blive Epigon af en Kunst, der var skabt andet Steds; det gjaldt derfor om at sætte sig nye Maal, anvende andre Midler. Men hvor fandtes den Kunstner, der besad Originalitet og Friskhed nok til en saadan Udsæd?

Ved et Bestyrelsesmøde i Oktober 1897 foreslog den administrerende Direktør at knytte J. F. WILLUMSEN til Fabrikken som dens kunstneriske Leder. Dette Forslag gjorde — med et mildt Udtryk — en betagende Virkning paa Forsamlingen: WILLUMSEN — hvis Billeder havde været Skive for et æret Publikums Latter i alle de mange Aar, WILLUMSEN — hvis Kunst i saa høj Grad havde forarget København med Bilande, WILLUMSEN — med sin barokke Pottemagersymbolik, i Spidsen for en seriøs Virksomhed med Navn og Anseelse! Det var først, da Krohn havde støttet Forslaget, at de andre Herrer gik ind paa at vove Forsøget.

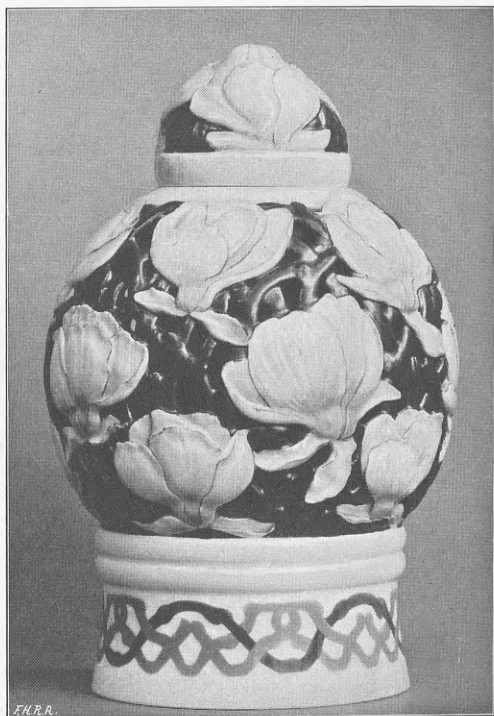
»Det er et Stykke af en Begivenhed« — skrev Prof. C. NYROP i samme Anledning — »at Maleren J. F. Willumsen er bleven knyttet til Bing & Grøndahls Porcellænsfabrik som dens kunstneriske Leder«. Det *blev* en Begivenhed. Willumsen blev stillet ligeoverfor den Opgave — idet man frit overlod ham Valget af Midler og Veje — at skabe for Fabrikken en Stil, der ubetinget kunde siges at være dens egen. For et Kunstnertemperament som Willumsens, med dets stærke Uafhængighedstrang, kunde dette kun være tiltalende.

Han begyndte med Farverne. Den Palet af ildfaste Farver, tjenlig til Underglasurmaling, der stod til hans Raadighed, var ikke stor. Her som overalt: det trofaste kobaltblaa, lidt grønt og til Nød en sart Rosa. Saa lukkede han sig maanedsviis inde i sit paa Fabrikken indrettede Laboratorium, blandede og prøvede og forsøgte, indtil han endelig fandt, hvad han ønskede, en dyb metalagtig Farve, som i Brændingen kunde varieres fra Jernets



MUS OG MARSVIN. DAHL-JENSEN

mørke til Bronzens lyse Virkninger. Bevæbnet med denne gav han sig i Lag med Fabrikkens Kunstnere. Den første Begyndelse var ikke lovende. Willumsen havde ikke



MAGNOLIAVASE. F. GARDE

Evne til straks at vinde Folk for sig; han smigrede ikke for sine Medarbejdere, lokkede ikke med halv Ros, bag hvilken der skjulte sig hel Dadel. Han kritiserede ubarmhjertigt, hvad han fandt slet; taalte ingen Mellemløse, ingen Gaaen paa Akkord, — »hvo der elsker mig, følger mig«. Til sidst fulgte de ham alle.

Det var nu en Overgang for de

fleste; der havde de gaaet i Aarevis og stræbt efter slanke, spinkle Former, bløde, lyse Farver, kælne Toner; og saa med et Slag paa Patrøntasken helt omkring. Djærve, brede Linier, kraftige Former, mørke Farver; og vanskeligst af alt: Disse unge Folk, hvis Fantasi ikke havde svunget sig højere end til Fuglen i Luften, Liljen paa Marken eller Fisken i Havet, skulde paa een Gang give sig selv et dybere og rigere Indhold. Det var hverken mer eller mindre end Læredigte i Porcellæn, Willumsen fordrede af dem: *Moderen med sit døende Barn* paa Armen, *Kulturens Sejr*, *Menneskets Kjærlighed* i alle Aldre fra Vuggen til Graven. Hvor Vedkommendes egen skabende Evne glippede, tog Willumsen selv



KØBENHAVNSK PIGE.
CARL MORTENSEN



SKAAL MED FISK.
E. HEGERMANN-LINDENCRONE

fat, hypnotiserede sine Omgivelser til med eller mod deres Vilje at følge hans Raad og Anvisninger. Gnidningsmodstand var der imidlertid under hele Perioden, mangan dæmpet Ed fra en krænket Kunstner, mangan stille Taare fra et saaret, kvindeligt Gemyt. Han *tog* haardt,



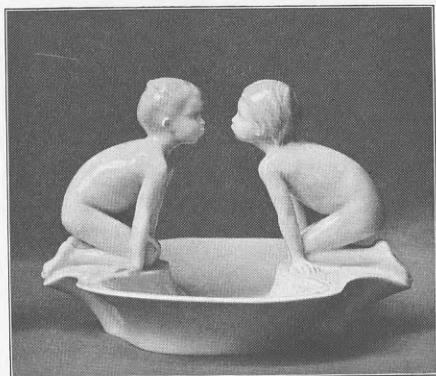
SOMMERFUGLEVASE. J. F. WILLUMSEN

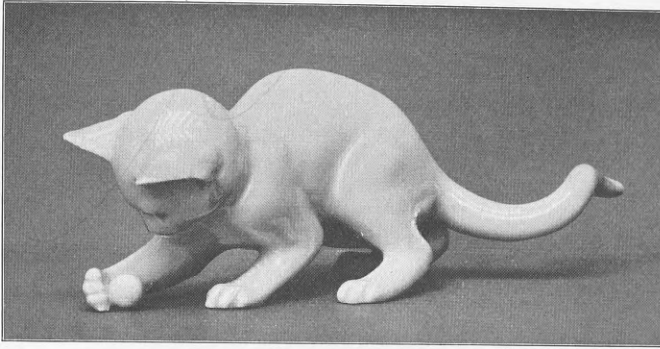
den nye Lærer, og der hørte baade Behændighed og Taalmodighed til for at holde Klassen sammen.

Udfaldet af Eksamen, som afholdtes *i Paris* 1900, overtraf al Forventning. Med eet Slag var BING & GRØNDAHL

»*arrivé*«, som det kaldes i franske Kunstnerkredse. Fra nu af regnedes Fabrikken til de toneangivende, hvis Produkter søgtes af Kendere, hvis Arbejder indlemmedes i Musæer og Samlinger. Hvor Tiderne skifter! forhen sendtes Fabrikkens unge Folk sydpaa, for at skaffe sig friske Impulser og lære, hvad der foregik ude i Europa af nyt paa deres Felt. Nu er Fabrikken et Sted, hvor de ledende udenlandske Keramikere søger hen, naar de er paa Studierejse. Om det saa er de smaa videbegærlige Japanesere har de inddraget deres københavnske Kollega under deres Observationsfelt.

Musæer og Samlinger, Keramikere og Direktører, selv Østerlandets drevne Sønner er ikke ilde; bedre er det dog, at det Slag, man slog ved Aarhundredskiftet, heller ikke i merkantil Henseende er ført forgæves. BING & GRØNDAHLS *Porcellæn* er nu et Produkt, der finder varig Afsætning i Udlandet. I *Petersborg* og *Moskva*, *Berlin* og *Wien*, *Frankfurt* og *Cøln*, i *Rom* og *London* forhandles Fabrikkens Arbejder til Stadighed; Hovedsæder for Eksportvirksomheden er i *Paris* og *Karlsruhe*. Paa det store amerikanske Marked haaber man ad Aare at kunne arbejde sig ind. Er dette Maal naaet, vil der være lagt fuldt Beslag paa Fabrikkens produktive Evne.





LEGENDE KAT

I 1863 var Daglønnen paa Fabrikken for en — ikke faglært — Arbejdsmand Kr. 1,50 (4 ₣ 8 ¢), en flink Drejer og Maler tjente henholdsvis 23 Kr. (11 Rdlr. 3 ₣) og 27 Kr. (13 Rdlr. 3 ₣). I 1903 er den laveste Lønning for Arbejds mænd Kr. 3,33; de fleste har Kr. 3,50; Drejere af samme Rang som de nys nævnte tjener 34 Kr., Malere 35 Kr. Der udbetaltes 1865—70 gennemsnitlig 1800 Kr. ugentlig i Arbejds løn. 1900—1902 gennemsnitlig 2800 Kr.; i dette sidste Beløb er Lønningen til Kontorpersonale, højere Funktionærer og Forretningens Ledere ikke medregnet. — En Brændings Værdi, ∴: Summen af Udgifter til Fabrikationen, derunder navnlig Raamaterialer og Arbejds løn, var indtil 1870 ca. 1100 Kr.; i 1902 beløb den sig til ca. 1800 Kr.

Tal, der paaviser, at Arbejdsforholdene paa Bing & Grøndahls Fabrik har været underkastet den samme Forvandlingens Lov, som har præget Udviklingen i den sidste Menneskealder. Ogsaa en anden Forskydning har gjort sig gældende i Tidens Løb, nemlig mellem Arbejdsgiver og Arbejdere, »Fabrikherren« og hans »Folk«, som man kaldte det i gamle Dage.

De kære, gamle — længst forsvundne — Dage! For Erindringen stiger Billed paa Billed frem: Nytaarsaftens Dag, da de »to Gamle« — de var iøvrigt slet ikke saa

gamle dengang — forlod Fabrikken, stod Arbejderne opstillet ved Udkørslen med deres Faner, Dannebrog og Fabrikkens eget Banner, en Vase, over hvilken den opgaaende Stjerne funkede paa mørkeblaa Silkebund. Først en Sang, derpaa traadte JUUEL frem som Ordfører for de Forsamlede med en Tak for det svundne Aar. Sagen var den, at

der kort i Forvejen, det var i Tredsernes Begyndelse, havde fundet en lille *altercatio* Sted om nogle Malertakster, nu skulde *den* Ting være glemt. M. H. BING takkede: »Een Gang i sit Liv holder enhver Lykken i sin Haand, det gælder da om at gribe til; for min Broder og mig var Fabrikens Grundlæggelse dette lykkelige Øjeblik«. Og da han dybt bevæget sluttede med Ønsket om »at de Forsamlede glade maatte begive sig til deres Arbejde hver Morgen, glade forlade det hver Aften«, var intet Øje tørt.

Sangen spillede en stor Rolle i Fabrikkens indre Liv, var et Middel til Sammenhold og til at bevare en god Tone blandt Personalet. Der dannedes hurtigt en Sangforening,



MODER MED BARN. I. PLOCKROSS

som fik SCHJELT-
VED til Dirigent;
den holdt Øvelser
efter Fyraften i et
af Fabrikkens
største Lokaler,
»Polerstuen«.

Man indøvede Da-
tidens Korsange,
fik bagefter et Slag
Kort og væddede
de tørre Struber
med et lille Glas;
altsammen i den
rette Klubstil.

Ved Familiebe-
givenheder i den
Bing'ske Slægt to-
nede Sangforenin-
gen frem. I 1862
fejrede J. H. BING
sin Datters Bryl-
lup i Skovshoved
paa Brødrenes
smukke Landsted
»Strandlyst«, der
hvor BISMARCK faa
Aar i Forvejen

havde besøgt sin Ven BLIXEN-FINECKE og sammen med
ham plejet Raad om Danmarks — eller var det Euro-
pas? — Skæbne. Da Brudeparret traadte ud til Vognen
for at køre bort, sang Fabrikkens Kor: Unge Brudepar,
stands Eders Gang — mens paa Tonernes luftige Vinge
— vi til Afsked en Hilsen Jer bringe — i vor kunstløse,
velmente Sang — osv. Samme Ceremoniel blev iagttaget,



PLATANVASE. H. KOFOED

da M. H. BINGS Datter blev gift i Sommeren 1866. Juuel var som oftest Festdigter og har under Mærket André efterladt sig en hel lille Litteratur af Lejlighedsviser.

Saa var der aarlige Skovture, hvor Sangerne underholdt deres Kammerater fra aarle Morgen til sent i Kvæld. Paa disse, der foretoges paa aabne Holstensvogne, var de gamle Chefer ikke med; de veg Pladsen ved denne Lejlighed for deres to Efterfølgere, de unge Bing'er. Det gik over Mark og gennem Skov i fornøjeligt Samvær; første Bedested var ved *Emilie Kilde*; der sang man en medbragt Sang »til Vandets Pris« og stak Hul paa den første, ligeledes medbragte, Otting Øl. Turen endte om Aftenen med et Glas Punsch ved et Skovløberhus i Charlottenlund; det var her, den yngre af J. H. Bings Sønner under Angst og Bæven holdt sin Jomfrutale.

Dog glansfuldest udfoldede det selskabelige Liv mellem Cheferne og deres Personale sig ved de aarlige Fester paa selve Fabrikken. Den tidligste af disse fandt Sted om Foraaret, et Aarstid efter Fabrikkens Grundlæggelse, i Anledning af den første, nogenledes præsentable Brænding; senere gentoges de Aar efter Aar. Fabrikkens Drejere og Malere — thi der vaagedes blandt Personalet selv strengt over, at ingen Arbejdsfolk fik Adgang til de første Rangklasser — samledes her med Medlemmer af den Bing'ske Slægt og en udsøgt Vennekreds. Der var Svogrene MANNHEIMER og AD. TRIER, gamle Overretsprokurator SIMONSEN og hans Broder, Familiens Hofpoet SIMON L. SIMONSEN, og blandt mange andre Venner: BOURNONVILLE, OVERSKOU, D. B. ADLER og C. ST. A. BILLE. I stride Strømme flød naturligvis Veltalenheden, og Festsange var der aldrig Mangel paa: »for Brødrene Bing«, »for Fabrikken«, »for Danmark«, »Kvindens Skaal«: »For hver en Alder er der lagt — i Kvindens Kærlighed en Magt«. Naar derefter Kvartetsangerne tog fat, blev der andægtig Stilhed i Salen; navnlig i det Øjeblik, da Kvartettens 1ste

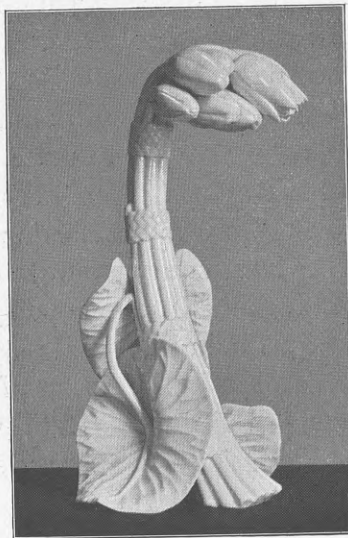
Tenor, PETER HOLM, med sin kønne, lyse Stemme intone-rede H. P. HOLST's »Du er rig, du er dejlig, o Syd«, var det som en Art Gudstjeneste. Længe før han var naaet til disse Strofer: »lad mig vie min Kraft dig som Mand — lad mig haabe i Tiden at flette — blot et Blad, som man ej vil forgætte — i din Krans, o! mit Fædreneland« — rullede Taarerne ned af M. H. BINGS Kinder.

Den bevægede Stemning fik imidlertid ikke Overhaand; thi efterat Maaltidet var hævet, havde Arbejderne sørget for alskens, hyppig fornøjelig Underholdning. Der var Smaakomedier, Variétéforestillinger, Jonglørkunster, Borgervæbningsparader — i en uendelig Afveksling Aar efter Aar; det kulminerede en Festaften, da Fabrikken mandlige Ungdom optraadte kostumeret som Damer, og lystigt, men iøvrigt ganske yndefuldt, traadte Dansen med de gamle stivbenede Herrer. Efter Juuels Død sygnede disse Sammenkomster hen; han havde været Sjælen og Livet i dem, havde anslaaet den rette Kammertone. Der blev gjort adskillige Forsøg paa at holde dem vedlige senere hen i Tiden; men aldrig med den Effekt som i Fabrikken Barndomsdage. De gamle Brødre Bing trak sig efterhaanden tilbage fra den umiddelbare Kontakt med Fabrikken Befolkning; for de to unge laa det maaske ikke at gøre sig til Midtpunkt i den Art Sammenkomster.

Og medens Aarene skred, voksede der en ny Slægt op, maalbevidste Arbejdere, som anvendte deres Fritid anderledes end til at indøve Korsange paa Fabrikken. Det jævne, landsfaderlige Forhold blev afløst af en industriel Parlamentarisme med nøje Afvejning af mine Rettigheder og dine Pligter. Det vilde imidlertid være en Misforstaaelse at tro, at der ikke ogsaa i gamle Dage næredes Ønsker og stilledes Krav, som man fra anden Side var betænkelig ved at efterkomme. Saadant har naturligvis altid været Tilfældet, Hyrdeidyllernes Tid ligger forud for Midten af det 19. Aarhundrede. Men man vidste bedre

den Gang at snakke sig til Rette Mand og Mand imellem; »et godt Ord« — sagde Schjeltved — »finder altid et godt Sted«. De gamle Brødre Bing kunde være opfarende og myndige Arbejdsledere, men de havde et varmt Hjerte for de Folk, som daglig omgav dem. Til Gengæld ydede disse en virksom og villig Hjælp til Fremme af fælles Formaal.

Er dette Forhold da nu forandret? har Arbejdernes Organisering svækket den Interesse, hvormed de skrider til deres daglige Dont? Forhaabentlig ikke. Synes det end undertiden, som om Foreningslivet — det faglige som det politiske — havde formindsket Følelsen af Fællesskabet mellem dem, som skaffer Arbejdet, og dem, der udfører det, saa er dette kun tilsyneladende. I Virkeligheden forstaar man godt paa begge Sider, at der er mere, der *forener*, end der *adskiller*. Livet paa den gamle Fabrik har blot antaget en anden Form. — Og Livet har altid Ret.





CARL MORTENSEN: UNG KERAMISK ARBEJDER



FLYVENDE MAAGE. 1900

FORTEGNELSE OVER
ENKELTE ARBEJDER UDFØRTE PAA
BING & GRØNDAHLS PORCELLÆNSFABRIK
1853—1903

1853

KOLBERG: Satyr paa Panter.

Tilhører FABRIKKENS MUSÆUM.

H. V. BISSEN: Valkyrie.

Solgt LONDON Udstilling 1862.

1854

A. JUUEL: Vase med Metalhanke. Rund-
maleri.

Tilhører FABRIKKENS MUSÆUM.

1855

A. JUUEL: Dessertstel. Blomster i Guld.

Tilhører FRU HARRY LEVIN.

1860

A. JUUEL: Kongevase. Portræt af Fre-
derik VII

Tilhørte KONG FREDERIK VII.

1861

A. JUUEL: Frokostservice. Blomster
paa Guldgrund.

Tilhører BERGENS MUSÆUM.

CHR. HANSEN: Milieu de table. 2 Con-
fektskaale.Tilhører COMMERZIENRATH KIEFERSTEIN
BERLIN.

1862

HEINR. HANSEN: Dejeuner, med Pro-
spekt af danske Slotte.

Tilhørte KONG CARL XV.

A. JUUEL: Portrætmedaillon af Land-
grev Vilhelm af Hessen.Tilhører Hds. MAJ. DRONNING ALEXAN-
DRA AF ENGLAND.

- A. JUUEL: Portrætmedaillon af Landgrevinde Charlotte af Hessen. Tilhører Hds. MAJ. DRONNING ALEXANDRA AF ENGLAND.

1863

- A. JUUEL: Smykkeskrin. Sachsiske Motiver. Tilhører Hds. MAJ. DRONNING ALEXANDRA AF ENGLAND

1864

- L. VIETH: Ceres Opsats. Tilhører ENKEFRU CHR. HETSCH.
Bacchus Opsats.
A. JUUEL: Frederiksborgvase. Tilhører Hs. MAJ. KONG CHRISTIAN IX.

1867

- H. OLRİK: Kandelaber i Bisquit. Tilh. Hr. OTTO LARSEN, KALLUNDBORG.

1868

- V. HØYER: Formælingsvase (Genier af af Otto Bache). Tilhører DERES KGL. HØJHEDER KRONPRINSEN OG KRONPRINSESEN.

1870

- THORVALDSEN: Hebe (naturl. Størrelse). Tilh. S. KENSINGTON MUSÆET, LONDON.

1871

- C. SCHIELTVED: Urne i Bisquit m. vedhængende Kæder. Tilhører KONTORCHEF CHR. HENNINGS.

1872

- HEINR. HANSEN: Rosenborg Service. Tilhørte VEXELLERER LUDVIG HANSEN.
H. CONRADSEN: Portrætbuste af Hs. Tilhører FABRIKKENS MUSÆUM.
Maj. Kong Christian IX.

1873

- HEINR. HANSEN: Vase. Peterskirken i Rom. Tilhører Hr. RENTIER, CAND. PHIL. V. BERLING, ORDRUPHØJ.
C. F. SØRENSEN: Vase. Marine. Tilh. GROSSERER SIEGFR. GOLDSCHMIDT.
C. F. SØRENSEN: Vase. Marine. Tilh. FRK. L. OG H. MELCHIOR.

1875

- V. HØYER: Roser. Tilhører FABRIKKENS MUSÆUM.

1876

- TH. STEIN: Portrætbuste af J. H. Bing. Tilhører FABRIKKENS MUSÆUM.

1878

HEINR. HANSEN: Jubilæumsvase (udført i Anledn. af Fabrikkens 25aarige Jubilæum). Tilhører ETATSRAAD J. M. BING.

1881

TH. STEIN: Portrætbuste af M. H. Bing. Tilhører FABRIKKENS MUSÆUM.

1882

C. SCHIELTVED: Holbergske Figurer efter Marstrand.

V. ERDMANN: Kbhvnske Figurer efter Lahde.

1884

VILH. BISSEN: Merkur som Dreng.

1885

ST. SINDING: Allegro vivace (Relief). Tilhører FABRIKKENS MUSÆUM.

1887

HEINR. HANSEN: Fontæne Opsats.

Satyr Opsats.

Tilhører HOFFET I PETERSBORG.

(Figurer af L. Brandstrup).

1888

PIETRO KROHN: Polykrome Forsøg paa Thorvaldsenske Figurer.

PIETRO KROHN: Hejrestellet.

PIETRO KROHN: Bakke (Form af Palmeblad).

Tilh. DEN HIRSCHSPRUNGSKE SAMLING.

PIETRO KROHN: Vase (Insekthanke).

1889

PIETRO KROHN: Aakande Skrivetøj.

Tilhører EMILE GALLÉ, NANCY.

PIETRO KROHN: Krokusbæger.

Tilhører DR. PHIL. CARL JACOBSEN.

PIETRO KROHN: Narciskop.

Tilhører MADAME SADI CARNOT.

1891

PIETRO KROHN: Humlevase.

Tilhører HR. KONTORCHEF HESBERG.

1896

- F. A. HALLIN: Ny Carlsberg Vasen. Tilhører DR. PHIL. CARL JACOBSEN, NY
 L. BRANDSTRUP: Portrætbuste »Paula«. CARLSBERG.
 L. BRANDSTRUP: do. »Ludvig«. Tilhører FRU HARALD BING.
 A. M. CARL NIELSEN: Svømmende Maage. Tlh. KUNSTINDUSTRIMUSEET, HAMBURG.

1897

- ELIAS PETERSEN: Vikinge Vase. Tilh. NATIONALMUSEET, STOCKHOLM.
 E. HEGERMANN LINDENCRONE: Vase. Tilhører PRINS EUGEN AF SVERIGE.
 Anemoner.
 RESEN STENSTRUP: Vase med Gribbe. Tilh. STORFYRST BORIS AF RUSLAND.
 F. GARDE: Vase. Stedmoderblomst. Tilh. CARL ROBERT LAMM, STOCKHOLM.
 F. GARDE: Vase. Juleroser. Tilh. KUNST-OG INDUSTRIMUS., CHRANIA.
 E. HEGERMANN LINDENCRONE: Fad. Af- Tilhører DIREKTØR R. ALMSTRØM, RØR-
 tenlandskab. STRAND.
 F. A. HALLIN: Vase. Valmue. Tilhører KUNSTMUSEET, BUDAPEST.
 HARRIET BING: Vase. Magnolia. Tilh. NATIONALMUSEET, STOCKHOLM.
 L. BRANDSTRUP: Dregehoved. Tilhører GEHEIMERAAD KRUPP, ESSEN.
 PIETRO KROHN: Hejre Opsats. Tilhører ENKEFRU HØRUP.
 PIETRO KROHN: Kugleskrivetøj.

1898

- Taffelservice. Monogram & Krone. Tilh. DERES KGL. HØJHEDER PRINS CHRI-
 STIAN OG PRINSESSE ALEXANDRINE.

1899

CARL LOCHER: Kulturens Sejr.

1900

- DAHL JENSEN: Flyvende Maage. STORFYRST ALEXANDER MICHAILOVITCH.
 Sv. HAMMERSHØJ: Vase. Ornament. Tilhører MUSÆET I TRONDHJEM.
 Sv. HAMMERSHØJ: Vase. Ornament. Tilhører DE SCALA, WIEN.
 E. KØGE: Vase. Stiliserede Blomster. Tilhører L'ART NOUVEAU, PARIS.
 E. HEGERMANN LINDENCRONE:
 Vase. Pilegrene }
 Vase. Tang } gennembrudte
 Vase. Skovstjerner }
 Vase. Ranunkler }
 F. GARDE:
 Vase. Frøbid }
 Vase. Alpeviol } gennembrudte
 Vase. Frugtblomst }
- Tilhører PRINS TENICHOF, PARIS.
 Tilhører MUSÆET I MÜHLHAUSEN.
 Tilhører BARON H. ROTHSCHILD.
 Tilhører DE SCALA.
 Tilhører PRINS TENICHOF, PARIS.
 Tilhører MUSÆET I BERGEN.
 Tilhører MUSÆET I HAMBURG.
 Tilhører MUSÆET I FRANKFURT.

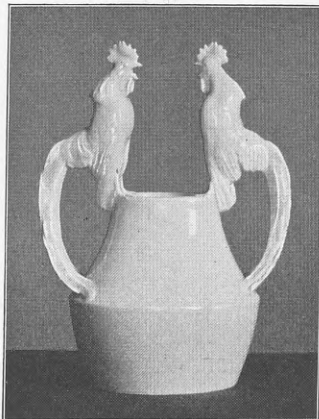
- | | |
|---|-------------------------------------|
| H. KOEFOED: Vase. Urhøns. | Tilhører MUSÆET I NÜRNBERG. |
| ELIAS PETERSEN: Vase. Emaillé. | Tilhører MUSÆET I LEIPZIG. |
| CARL MORTENSEN: Ung kbhvnsk Pige | Tilh. DET DANSKE KUNSTINDUSTRIMUS. |
| INGEBORG PLOCKROSS: Askeurne. | Tilhører SÈVRES FABRIKKENS MUSÆUM. |
| E. HEGERMANN LINDENCRONE: Skaal m.
Blomster. | Tilhører SÈVRES FABRIKKENS MUSÆUM. |
| E. HEGERMANN LINDENCRONE: Vase, Ca-
prifolium. | Tilhører SÈVRES FABRIKKENS MUSÆUM. |
| H. KOEFOED: Vase. Ornamentér. | Tilhører SÈVRES FABRIKKENS MUSÆUM. |
| Sv. HAMMERSHØJ: Vase. Ornamentér. | Tilhører SÈVRES FABRIKKENS MUSÆUM. |
| SIEGF. WAGNER: Kvindehoved. | Tilh. KEJSER WILHELM MUS., CREFELD. |

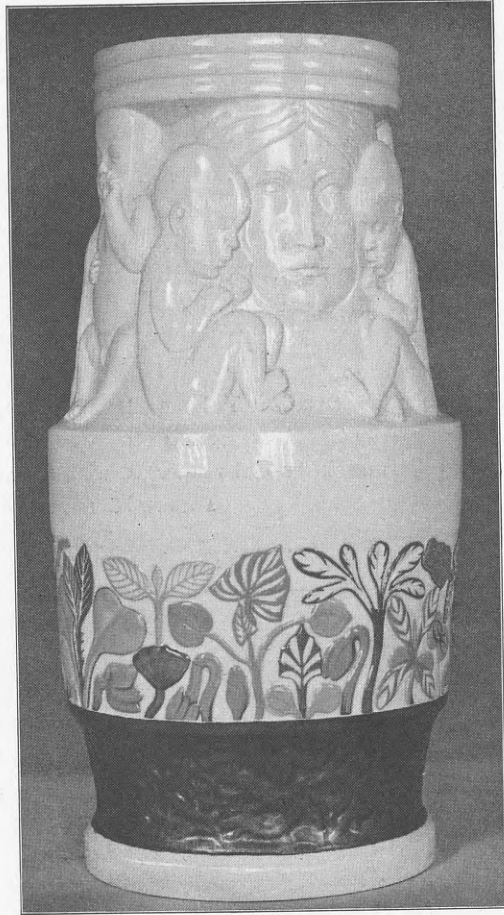
1902

- | | |
|--------------------------------------|--|
| HANSEN REISTRUP: Fad m. Dyremotiv. | Tilh. HDS. MAJ. DRONNINGEN AF ITALIEN. |
| JO. HAHN LOCHER: Vase. Metalincrúst. | Tilh. DEN HIRSCHSPRUNGSKE SAMLING. |

1903

- | | |
|---|--|
| E. HEGERMANN LINDENCRONE: Skaal.
Tang og Fisk. | Tilhører DET DANSKE KUNSTINDUSTRI-
MUSÆUM. |
| CARL MORTENSEN: Ung keramisk Ar-
bejder. | UDFØRT I ANLEDNING AF FABRIKKENS 50-
AARIGE JUBILÆUM. |





VASE. »VÆKST«

TRE SLÆGTLED

I. HEIMANN JACOB BING

født i Amsterdam 1776, indvandret til Danmark inden Udgangen af det 18. Aarh.; Skolebestyrer (Bing & Kalisch' Institut) 1803—1820; Bog- og Papirhandler 1820—1839 (fra 1838 H. J. Bing & Søn); død den 10. Marts 1844; gift den 12. (?) Juni 1805 med SARA MEYER, født 1776, død den 2. Februar 1848. — Børn:

II 1. MEYER HERMAN BING f. den 4. Juni 1807, d. den 15. September 1883; Bog- og Papirhandler, Hof-Galanterihandler (H. J. Bing & Søn), Medejer af Bing & Ferslews litografiske Etablissement; Porcellænsfabrikant (Bing & Grøndahl), Dampmøller (Christianshavns Dampmølle). Borgerrepræsentant i København, Formand for Industriforeningen, Direktør for den jødiske Friskole for Dreng og Carolineskolen, Formand for den danske Ballets private Pensionsfond og for Understøttelsesforeningen for danske bildende Kunstnere og deres Efterladte. (R.*; D.M.); (S.V³); g. den 9. November 1831 m. EVA SIMONSEN, f. 18. Oktober 1809, d. den 2. September 1883. — Børn:

III 1. JACOB MARTIN BING f. den 15. April 1833, Etatsraad, Grosierer (H. J. Bing & Søn). Direktør for Carolineskolen, Formand for den danske Ballets private Pensionsfond og for Understøttelsesforeningen for danske bildende Kunstnere og deres Efterladte; (R.*); g. den 7. September 1858 m. AMALIA WARBURG, f. i Gøteborg den 11. Oktober 1837.

- III 2. BETZY LOUISE f. den 18. Oktober 1834, g. den 6. Januar 1856 m. BENNY HENRIQUES, f. den 9. August 1829, Grosserer (H. J. Bing & Søn; Henriques, Petersen & Creutz); (R.*).
- III 3. MATILDE HENNY f. den 14. Maj 1837, g. den 11. December 1859 m. ISAK MOSES HALBERSTADT, f. den 28. Januar 1826, d. den 19. Februar 1883, Grosserer (Halberstadt & Mannheimer).
- III 4. FREDERIK MORITZ BING f. den 31. December 1839; Cand. polyt., matematikkyndig Direktør for Statsanstalten for Livsforsikring, Medl. af den jødiske Menigheds Repræsentantskab. (R.*, D.M.), (S.V.2²).
- III 5. ROSALIE TORA f. den 25. September 1842, g. den 26. August 1866 m. ALFRED RAPHAEL, f. i London den 18. August 1835, Købmand. [London].
- III 6. HERMAN MEYER BING f. den 23. Jan. 1845, d. den 25. Januar 1896; Bladudgiver («Politiken», «Aalborg Amtstidende»), Folketingsmand.
- III 7. LAURIDS MARTIN BING f. den 15. Juli 1850; Vexellerer (Rubin & Bing), Medlem af Frederiksberg Kommunalbestyrelse; (R.*, F.M.); g. den 6. April 1879 m. AMALIE BERTA BENDIX, f. den 27. Juli 1858.
- III 8. AUGUST BING f. den 3. August 1851; Landmand; g. 1880 m. ELEONOR (NELLIE) MABEL. [Melbourne].
- II 2. JACOB HERMAN BING f. den 26. Juni 1811, d. den 20. Juni 1896; Grosserer (H. J. Bing & Søn), Porcellænsfabrikant (Bing & Grøndahl), Medejer af Bing & Ferslews litografiske Etablissement, Dampmøller (Christianshavns Dampmølle), Formand for den jødiske Menigheds Repræsentantskab, (R.*); g. den 8. December 1841 m. HENRIETTE SIMONSEN, f. den 25. Oktober 1812, d. den 7. Juli 1896. — Børn:
- III 1. EMMA MATILDE f. den 22. Marts 1843, g. den 14. September 1862 m. BERNHARD HIRSCHSPRUNG, f. den 6. Juli 1834, Grosserer, Fabrikant (A. M. Hirschsprung & Sønner), Ejer af Nørreskovgaard ved Vordingborg.
- III 2. LUDVIG CARL BING f. den 3. Februar 1847, d. den 1. Oktober 1885; Porcellænsfabrikant (Bing & Grøndahl); g. 1^o den 6. Marts 1870 m. BERTA SALOMONSEN, f. den 28. August 1846, d. den 3. December 1870, 2^o den 18. August 1872 m. AGNES SALOMONSEN, f. den 17. Juli 1851.
- III 3. HARALD JACOB BING f. den 26. Februar 1848; Direktør for Aktieselskabet Bing & Grøndahls Porcellænsfabrik; Borgerrepræsentant i København, Formand for Industriforeningen og for det danske Kunstindustrimusæum; (R.*, D.M.), (S. N. 3), (F.Æ.L. 4), (R. St. Stan.2);

- g. den 12. Maj 1881 m. HARRIET MATILDE LEVIN, f. den 1. December 1863.
- III 4. ANTON BING f. den 8. April 1849, Landbrugskandidat, Forpagter og Ejer af Mullerupgaard ved Slagelse (1873—1890), Landvæsenskommissær, Landbrugskonsulent, Redaktør af »Ugeskrift for Landmænd«; Folketingsmand.
- II 3. ADELHEIDT f. den 24. Juni 1813, d. den 14. Maj 1885, g. den 9. December 1832 m. HEYMANN MANNHEIMER, f. den 13. November 1795, d. den 26. Marts 1863, Silke- og Klædehandler. — Børn:
- III 1. TEODOR NOA MANNHEIMER f. den 3. November 1833, d. den 6. Marts 1900, Direktør for Banken »Skandinaviske Kredit-Aktiebolaget« i Gøteborg, Medlem af Gøteborgs Kommunalbestyrelse (»Stadsfullmäktige«), (R.*), (S. N. 2¹); g. den 30. Maj 1858 m. HANNE MEYER, f. i København d. 22. Oktober 1835. [Gøteborg].
- III 2. JACOB HERMAN MANNHEIMER f. den 25. September 1835, d. den 1. Marts 1890, Grosserer (Halberstadt & Mannheimer), Borgerrepræsentant i Kbhvn., Medlem af Sø- og Handelsretten, (R.*); g. den 17. Januar 1875 m. IDA FISCHER, f. i Wien den 19. August 1856, d. den 11. December 1901.
- III 3. ROSETTE f. den 26. April 1838, g. den 27. November 1859 m. HARRY AUGUST LEVIN, f. den 31. August 1835, d. den 10. Marts 1902, Grosserer, Medlem af Sø- og Handelsretten.
- III 4. (MARTIN) VILHELM MANNHEIMER f. den 23. December 1842, d. den 19. Februar 1895, Varemægler, Borgerrepræsentant i Kbhvn., (R.*); g. den 8. Maj 1870 m. EMMY (EMMA) AUGUSTA LEVIN, f. den 30. Juli 1847.
- II 4. SOPHIE f. den 24. Juni 1817, d. den 18. Juli 1890, g. den 7. December 1842 m. ADOLPH TRIER, f. den 24. September 1817, d. den 16. December 1889, Grosserer (Adolph Trier & Goldschmidt), (R.*). — Børn:
- III 1. MATILDE HENRIETTE f. 13. September 1843, g. den 15. April 1866 m. NATHAN HEINE, f. i Hamburg den 15. Marts 1835, Overretssagfører.
- III 2. HERMAN MARTIN TRIER f. den 10. Maj 1845, Cand. phil., Pædagog, Folketingsmand for Københavns 1. Valgkreds (1884—87 og fra 1890), Folketingets 2. Viceformand 1894—1901, Folketingets Formand fra Oktober 1901; Borgerrepræsentant i Kbhvn., Formand for Borgerrepræsentationen fra 1898, (F.M.); g. den 26. Juli 1875 m. ANNA HENRIETTE HOLM, f. den 27. Januar 1855, d. den 28. Juli 1888.

III 3. FREDERIK ADOLPH TRIER, f. den 20. November 1846, Grosserer (Adolph Trier & Goldschmidt), (R.*); g. den 27. Marts 1870 m. (SOPHIE) NATALIA FRAENCKEL, f. den 30. Oktober 1846, d. den 11. December 1892.

III 4. SARA EMILIE, f. den 10. November 1848, g. den 28. September 1871 m. LAURITZ GOTTLIEB DELONG SALOMONSEN, f. den 8. December 1845, Grosserer (S. M. Salomonsens Eftflg. og Moritz Salomonsen).

