



SCHWEIZER GEMEINDE  
COMUNE SVIZZERO  
VISCHNANCA SVIZRA  
COMMUNE SUISSE

Zeitschrift für Gemeinden und Gemeindepersonal | Revue pour Communes et leur personnel  
Rivista per Comuni e i loro impiegati | Revista per Vischnancas e ses personal

Freiwilligenarbeit: Viele  
würden anpacken

Schupfart: Wie weiter nach  
dem Nein zur Fusion?

St-Gingolph: la pollution  
d'eau vient de la montagne





# High-Speed drucken zum Flatrate-Tarif

«PrintSmart» heisst: einmal entscheiden und sich um nichts mehr kümmern zu müssen. Mit dem High-Speed Printer von Brother sparen Sie nicht nur Zeit, sondern auch Geld!

- ✓ Inkl. HL-S7000DN mit 100 Seiten Druckvolumen pro Minute
- ✓ Inkl. Verbrauchsmaterialien für 5000 Seiten pro Monat
- ✓ Inkl. Wartung, Installation und Support
- ✓ Drucker nach Vertragslaufzeit im Eigenbesitz

 **PrintSmart**  
Mini

IM ERSTEN  
MONAT FÜR

CHF **1.-**

Anschliessend CHF 89.-  
pro Monat

Jetzt Offerte einholen  
[brother.ch/highspeed](http://brother.ch/highspeed)

**Wählen Sie zwischen drei PrintSmart Angeboten:** Mini bis 5000 Seiten/Monat, Midi bis 10 000 Seiten/Monat, Maxi bis 15 000 Seiten/Monat. **Vertragslaufzeit:** 3 Jahre. **In Angebotspaketen enthalten sind:** Installation des Druckers, Service und Garantie, kostenlose Tinte, am Ende der Vertragslaufzeit Drucker (UVP CHF 2690.-) im Eigenbesitz.

Änderungen vorbehalten. Alle Preise ohne Optionen. Bonität vorausgesetzt. Die Angebote sind freibleibend und ausschliesslich für Unternehmen und gewerbliche Nutzung.

- 5 Editorial**  
Innovation in Gemeinden
- 7 Schweizerischer Gemeindeverband**  
Tagung: Das Arbeitsumfeld zwischen Beständigkeit und Innovation
- 8 Weiterbildung**  
HBB öV: Modulanbieter können sich akkreditieren
- 9 Persönlich**  
«Es ist, als liesse ich ein Kind los»
- 10 Soziales**  
Neue Serie: Skos-Praxisfälle  
Lehre nicht bestanden – sind Eltern unterhaltspflichtig?
- 14 Bauen**  
Schulhäuser: Klotzen? Oder nur kleckern?
- 16 Gemeindeporträt**  
Schupfart (AG): Man kann es allein schaffen
- 26 Strassen**  
Die Astra-Software EMSG bekommt gute Noten
- 28 Wasser/Abwasser**  
Die Wasserwirtschaft soll energieeffizienter werden
- 31 SKSG/CSSM**  
Die Zeit vertreiben ist nicht strafbar
- 35 Eau**  
Quand la pollution vient de la montagne
- 37 Association des Communes Suisses**  
L'environnement de travail entre la stabilité et l'innovation
- 39 Associazione dei Comuni Svizzeri**  
L'ambiente lavorativo tra stabilità e innovazione
- 40 Rifiuti**  
Rifiuti: cambio di sistema per comodità?
- 46 Mosaik**  
«Eine allzu einfache Lagebeurteilung»

**12**

**Soziales**

Freiwilligen-Monitor:  
Finanzielle Anreize  
sind nicht zentral.  
Ein Interview mit  
Markus Freitag von  
der Uni Bern.



**14**

**Bauen**

Baukosten von  
Schulhausbauten  
sind eine Black-  
box. Wir bringen  
Licht ins Dunkel.

**35**

**Eau**

Quand  
la pollution  
vient de la  
montagne.



**Titelbild**

Gemeinde Schupfart (AG)

*Bild: Severin Nowacki*



Lucerne University of Applied Sciences and Arts

# HOCHSCHULE LUZERN

Wirtschaft

Jetzt informieren!

Master of Advanced Studies

## MAS Public Management

Certificate of Advanced Studies

## CAS Public Management und Politik

Info-Veranstaltungen

9. und 22. März 2016  
an der Hochschule Luzern – Wirtschaft,  
direkt beim Bahnhof

[www.hslu.ch/pm](http://www.hslu.ch/pm)

FH Zentralschweiz

Qualität  
seit über  
35 Jahren

Unser Erfolg gibt uns  
recht – über 30'000  
regulierte Schächte!



### DIVICO SCHACHTEXPRESS



Regulierungen von  
sämtlichen Abdeckungen und  
Armaturen im Belag, Risse sanieren,  
Rinnen versetzen

DIVICO AG | Schachtexpress  
Obere Bergstrasse 19, CH-8820 Wädenswil  
Telefon 043 477 70 80, [www.divico.ch](http://www.divico.ch)



Gurtner Baumaschinen AG

... einfach besser!



## ATLAS AR 40 LEISTUNGSSTARK, WIRTSCHAFTLICH VIELFÄLTIG

- Eigengewicht 3'300 kg
- Perkins Dieselmotor 29.4 kW
- Standardschaufel 0,50 m<sup>3</sup>
- 45 % Selbstsperrdifferential in der Vorderachse
- Statische Kipplast geknickt 1'875 kg

Deisrütistrasse 17 | Postfach | CH-8472 Ohringen | Tel. +41(0)52 320 06 66 | Fax. +41(0)52 320 06 67  
[info@gurtner-baumaschinen.ch](mailto:info@gurtner-baumaschinen.ch) | [www.gurtner-baumaschinen.ch](http://www.gurtner-baumaschinen.ch)



## Innovation in Gemeinden

Die Schweiz ist Innovationsweltmeisterin! Seit mehreren Jahren kommen die Autoren verschiedener Studien wie z.B. des Global Innovation Index überein, dass die Schweiz weltweit das innovativste Land ist. Besonders hervorgehoben wurde die gute Zusammenarbeit zwischen Wirtschaft, Forschung und Staat. Meistens werden Innovationen jedoch nicht mit den Tätigkeiten von Bund, Kantonen oder Gemeinden assoziiert. So nimmt die Bevölkerung die Gemeinden nicht unbedingt als kreative Problemlöser wahr. Das ist auch nicht die Kernaufgabe der Gemeinden. Wenn sie ihren Aufgaben aber mit Offenheit und Kreativität begegnen, gewinnen sie an Flexibilität und können im stärker werdenden Wettbewerb bestehen.

In vielen Schweizer Gemeinden ist bereits motiviertes Personal am Werk. Dank diesem, aber auch dank der Bürgernähe und unserem Milizsystem findet Innovation in den Gemeinden statt. Einige gute Beispiele sowie Ideen für Innovation in Gemeinden gibt der

SGV an seiner Tagung vom 15. und 16. März 2016 in Biel interessierten Gemeindemitarbeiterinnen und -mitarbeitern weiter. Vorgestellt werden erfolgreich umgesetzte Projekte in den Bereichen Bürgerservice, Arbeitssicherheit/Gesundheitsschutz, Imagepflege, Klimaschutz, Personalwesen sowie E-Mobility. Zwischen spannenden Referaten und praxisorientierten Workshops wie auch beim Abendprogramm bleibt genügend Zeit für den Austausch über die Gemeindegrenzen hinweg. Lassen Sie sich an der ersten Tagung für das Städte- und Gemeindepersonal von innovativen und gleichzeitig praktischen Beispielen aus der ganzen Schweiz inspirieren! Alle wichtigen Informationen zur Tagung erfahren Sie im Artikel auf Seite 7. Wir freuen uns auf Ihre Teilnahme!



## L'innovation dans les communes

La Suisse est championne du monde de l'innovation! Depuis plusieurs années, les auteurs de différentes études telles que par exemple celle du Global Innovation Index conviennent que la Suisse est le pays le plus innovant au niveau mondial. Ce qui a été particulièrement mis en évidence est la bonne collaboration entre économie, recherche et Etat. Généralement cependant, les innovations ne sont pas associées avec les activités de la Confédération, des cantons ou des communes. Ainsi, la population ne perçoit pas forcément les communes comme «Problem Solver» créatives. Ce n'est pas non plus la tâche principale

des communes. Mais si elles remplissent leurs tâches avec transparence et créativité, elles gagnent en flexibilité et peuvent faire face à une concurrence devenue plus vive.

Dans beaucoup de communes suisses, un personnel motivé est déjà à l'œuvre. Grâce à lui, mais aussi grâce à la proximité avec les citoyens et notre système

de milice, l'innovation a bien lieu dans les communes.

Lors de sa conférence des 15 et 16 mars 2016 qui aura lieu à Bienne, l'ACS montrera aux collaboratrices et collaborateurs des communes intéressés quelques bons exemples ainsi que des idées d'innovations dans les communes. Y seront présentés des projets réalisés avec succès dans les domaines service aux citoyens, sécurité au travail/protection de la santé, entretien de l'image, protection du climat, ressources humaines ainsi que e-mobility. Entre des exposés captivants et des ateliers orientés vers la pratique ainsi que pendant le programme de la soirée, il restera assez de temps pour l'échange par-delà les communes. Laissez-vous inspirer par des exemples novateurs et en même temps réalisables provenant de toute la Suisse à l'occasion de cette première conférence pour le personnel municipal! Vous trouverez toutes les informations importantes sur la conférence dans l'article de la page 37. Nous nous réjouissons de votre participation!

## Innovazione nei comuni

La Svizzera è campionessa dell'innovazione! Da parecchi anni, gli autori degli studi più diversi, come ad esempio il Global Innovation Index, concordano sul fatto che il nostro paese è il più innovativo del mondo, dando tra l'altro particolare risalto all'ottima collaborazione tra economia, ricerca e stato.

Solitamente, però, le innovazioni non vengono associate alle attività di Confederazione, cantoni e comuni, e questo fa sì che la popolazione non percepisca necessariamente i comuni come solutori di problemi creativi. Questo non è neppure il compito centrale dei comuni – che se affrontassero tuttavia i loro compiti in maniera aperta e creativa, guadagnerebbero in flessibilità e riuscirebbero meglio a confermare nella concorrenza sempre più agguerrita.

In molti comuni svizzeri è già attualmente all'opera del personale motivato. Grazie ad esso, ma anche grazie alla vicinanza ai cittadini e al nostro sistema di milizia, l'innovazione trova spazio nei comuni.

Alcuni buoni esempi e idee inerenti all'innovazione nei comuni saranno proposti dall'ACS alle collaboratrici e ai collaboratori comunali in occasione del congresso che si terrà a Bienne il 15 e 16 marzo 2016, durante il quale verranno presentati dei progetti implementati con successo nei settori del servizio alla cittadinanza, della sicurezza e salute sul lavoro, della cura dell'immagine, della protezione del clima, della gestione del personale e della e-mobility. Tra avvincenti relazioni e workshop orientati alla pratica, ma anche nel programma serale, ci sarà spazio sufficiente anche per gli scambi intercomunali.

Lasciatevi perciò ispirare dagli esempi innovativi e al tempo stesso praticabili da tutta la Svizzera, proposti dal primo congresso dedicato al personale di città e comuni! Troverete tutte le informazioni in merito nell'articolo a pagina 39. Ci ralleghiamo sin d'ora per la vostra partecipazione.

*Judith Wenger  
Wissenschaftliche Mitarbeiterin  
Collaboratrice scientifique  
Collaboratrice scientifica*



# GERÜSTET FÜR «DIE NEUE WELT DES ARBEITENS»

**Die rasche Entwicklung der Informations- und Kommunikationstechnologien (ICT) und die zunehmende Digitalisierung verändern unsere Lebens- und Arbeitsgewohnheiten unaufhaltsam und grundlegend. Sie ermöglichen immer mehr zeitliche und räumliche Flexibilität. Kaum ein Arbeitgeber, ob privat oder öffentlich, kann sich diesem Trend entziehen.**

Das Büro ist nicht mehr der einzige Ort für so genannte «Büroarbeit», die Arbeitsstile unterscheiden sich immer mehr, die Grenzen zwischen Dienstleistern, Kunden und Lieferanten lösen sich ebenso auf wie traditionelle Organisationsstrukturen, und das Modell der Vollzeitstelle wird mehr und mehr durch alternative Beschäftigungsformen abgelöst: So lauten, kurz zusammengefasst, die Erkenntnisse, die Michael Bartz und Thomas Schmutzer bereits 2014 in ihrem Buch «New World of Work. Warum kein Stein auf dem anderen bleibt» festhielten.<sup>1</sup>

## Vielseitige Chancen

Was noch vor wenigen Jahren futuristisch anmutete, ist heute Realität. Dieser «Neuen Welt des Arbeitens» wollen und können sich – als klassische Dienstleister – öffentliche Verwaltungen nicht entziehen. Sie bietet vielseitige Chancen, namentlich mit Blick auf Effizienz- und Qualitätsgewinne, und ebenso vielseitige Herausforderungen. Sie erfordert eine neue «Verwaltungswelt», prozess- und arbeits- wie ICT-seitig. Die ICT-Architektur muss das optimale Fundament dafür bieten, dass sich die Möglichkeiten des digitalen Akten- und Prozessmanagements optimal für die Abwicklung bereichs- und organisationsübergreifender Themen und Aufgaben nutzen lassen. Alle notwendigen Objekt- und Subjekt-Daten müssen zentral zur Verfügung stehen und für alle beteiligten Akteure durchgängig und «dediziert» zugänglich sein: immer aktuell und zur richtigen Zeit für die richtige Funktion mit der richtigen Berechtigung.

## Daten- und Prozessdurchgängigkeit

Zugleich müssen sich die Prozesse ebenso dediziert, bereichs- und organisationsdurchlässig einheitlich «managen» lassen. Das gilt im Austausch auf einer Staatsebene – z.B. von Gemeinde zu Gemeinde, zwischen Behörden und Kommissionen derselben Gemeinde, von Abteilung zu Abteilung und Amt zu Amt –, im Austausch zwischen den Staatsebenen, im Austausch zwischen Verwaltungen und der Bevölkerung oder Unternehmen und weiteren externen Instanzen wie Ärzten, Banken, Zweckverbänden und weiteren Organisationen. Die Anwendungsbeispiele sind ebenso vielfältig. Sie reichen von der Geburt über einen Umzug bis zum Todesfall, von der Unternehmensgründung über die Abwicklung wirtschaftlicher Geschäfte bis zur Nachfolgeregelung.

## Quellen

<sup>1</sup> Bartz, Michael/Schmutzer, Thomas: New World of Work. Warum kein Stein auf dem anderen bleibt. Trends – Erfahrungen – Lösungen, Linde Verlag/Wirtschaftswoche, Wien 2014 (ISBN 978-3-7093-0535-5).

## Die ideale Partnerin

Die VRSG ist die ideale Partnerin für die öffentlichen Verwaltungen, um die Chancen des Wandels zu nutzen. Sie bietet Gesamtdienstleistungen spezifisch für die öffentliche Hand, die sowohl die informations- und kommunikationstechnischen als auch die prozess- und arbeitsorganisatorischen Aspekte umfassen. Diese beruhen auf der langjährigen Erfahrung, dass Entwicklung, Wartung und Weiterentwicklung, Betrieb inklusive Release-Einspielungen, Drucken & Verpacken, Support und betriebsunterstützende Leistungen eine Einheit bilden. Entsprechend betreibt die VRSG eigene Rechen- und Produktionszentren. So kann sie die notwendigen zentralen Architektur- und Portal-Dienstleistungen entwickeln und die rundum «gemanagten Services» gewährleisten, welche die Basis für die geforderte neue «Verwaltungswelt» bilden.

## «Zentrale Portale»

Bereits heute gehören zu den «gemanagten Services» der VRSG umfassende verwaltungsspezifische Management-Lösungen wie VRSG | CO Führungscockpit und VRSG | AXIOMA Geschäftsverwaltung, voll integrierte eGovernment- und Cloud-Services, Enterprise-Content-Management (ECM) sowie umfassende Sicherheitslösungen für das Identity- und Access-Management (IAM) wie VRSG | Secure Connect. «Unser enger Austausch mit den Kunden und in den nationalen Gremien zeigt: Das voll integrierte eGovernment und die neue Welt des Arbeitens werden sich weiter rasant entwickeln», erklärt Martin Baumgartner, Leiter Integration & Architektur der VRSG. «Die Entwicklung geht klar in Richtung zentraler, durchgängiger Daten- und Prozess-Portale. Wir gehören hier zu den führenden Akteuren.»

## Weitere Informationen

- [newworldofwork.wordpress.com](http://newworldofwork.wordpress.com)
- [thomasschmutzer.com](http://thomasschmutzer.com)
- [vrsg.ch](http://vrsg.ch) > Lösungen: Management, Logistik, eGovernment, Cloud Services
- [martin.baumgartner@vrsg.ch](mailto:martin.baumgartner@vrsg.ch)



# Das Arbeitsumfeld zwischen Beständigkeit und Innovation

Die erste Tagung für das Städte- und Gemeindepersonal des Schweizerischen Gemeindeverbandes dreht sich um das Thema Innovation. Neben Referaten und Workshops gibt es genügend Zeit für den Austausch unter Kollegen.

Tag für Tag tragen die Mitarbeitenden in Städten und Gemeinden zur hohen Lebensqualität in unserem Land bei. Der SGV bedankt sich mit der ersten Tagung für das Städte- und Gemeindepersonal für diese wertvolle Arbeit. Die zweitägige Veranstaltung mit dem Titel «Das Arbeitsumfeld zwischen Beständigkeit und Innovation» findet am 15. und 16. März im Kongresshaus in Biel statt. Der erste Tag bietet spannende Referate sowie die Gelegenheit für den Austausch unter Kollegen. Am zweiten Tag finden parallel sechs praxisorientierte Workshops zu den folgenden Themen statt:

## Bürgerservice in der Kommunikation

Information und Kommunikation werden auch in den Städten und Gemeinden immer wichtiger. Die Erwartungen der Einwohner an eine zeitgerechte, transparente, sachliche und wahrheitsgetreue Information sind gestiegen. In diesem Workshop werden zwei innovative Kommunikationsdienste vorgestellt, welche die gemeindliche und städtische Verwaltung zur virtuellen Anlaufstelle bei Fragen und Anliegen machen. Damit werden in der Kommunikation mit der Bevölkerung neue Wege beschritten.

## Klimabewusstsein in der Verwaltung

2015 waren die Wetterextreme, wie sie eine Klimaerwärmung mit sich bringt, auch in unseren Breitengraden zu spüren. Das rückt die Notwendigkeit der Klimastrategie 2050 noch mehr ins Bewusstsein staatlicher und privater Akteure. Es stellt sich die Frage, was die Gemeinden und ihr Personal zur Erreichung der Klimaziele tun können – im Grossen wie auch im Kleinen. In der Gruppe werden einfache Massnahmen zur Reduzierung des CO<sub>2</sub>-Ausstosses aufgezeigt und wird spielerisch gelernt, wie man mit dem «Gamification»-Ansatz Mitarbeitende zu Verhaltensänderungen motivieren kann.

## Sichere und gesunde Arbeitsplätze

Arbeitssicherheit und Gesundheitsschutz sind gesetzliche Pflichten des Arbeit-



Kongresshaus in Biel.

Bild: zvg

gebers. Betriebliche Massnahmen zur Gesundheitsförderung tragen zu Leistungsfähigkeit, Gesundheit sowie Arbeitsmotivation und Reformbereitschaft der Mitarbeitenden bei, sind in den öffentlichen Verwaltungen aber noch unterschiedlich umgesetzt. Der Workshop vermittelt einen Überblick über die gesetzlichen Grundlagen von Arbeitssicherheit und Gesundheitsschutz für die Geschäftsleitung und zeigt die Schnittstellen zur Gesundheitsförderung auf. Vertreter von Städten und Gemeinden stellen ihre Erfahrungen aus der Praxis vor.

## Imagepflege – attraktive Arbeitgeberin

Die Attraktivität von Städten und Gemeinden wird zu einem immer wichtigeren Faktor im kommunalen Standortwettbewerb. Doch was macht eine Stadt oder Gemeinde attraktiv? Verschiedene Fakto-

ren wie beispielsweise eine gute Verkehrsanbindung, gute Schulen, tiefe Steuern, aber auch attraktive Arbeitsplätze spielen dabei eine Rolle. In diesem Workshop werden verschiedene Projekte und konkrete Massnahmen – teilweise aus der Privatwirtschaft – zur Standortförderung und Stärkung der Gemeinden als Arbeitgeber vorgestellt.

## Innovation in der Verwaltung

Braucht die öffentliche Hand Innovation? Falls ja, wie viel? Wie könnte Innovation konkret aussehen, und wie bekommen wir diese besser in die öffentliche Verwaltung? Ist vielleicht schon mehr Innovation vorhanden, als wir zunächst erkennen? Viel Innovation kommt gerade in der Schweiz von der Basis, also von den Mitarbeitenden, die täglich nahe bei Prozessen oder Bürgern arbeiten. Teils sind es viele, unauffällige Teilschritte, die zu innovativer Veränderung führen. Wie könnten die Kreativität gefördert und das Potenzial ausgeschöpft werden? Dieser Workshop stellt die Geschäftsmodell-Perspektive als pragmatische Diskussionsgrundlage vor. In einer offenen Diskussion folgt die Anwendung dieses bewährten Ansatzes.

## E-Mobility – elektrisch unterwegs

Gehört der Elektromobilität die Zukunft? Elektrofahrzeuge fahren nicht nur energieeffizient, geräuscharm und stossen unterwegs keine Schadstoffe aus, sie prägen in Gemeinden und Städten langfristig auch Lebensqualität und Attraktivität. Die Technischen Betriebe Wil gehen mit gutem Beispiel voran und unterstützen die umweltschonende Mobilität mit ihrem Projekt «E-Tankstellen». Vorgestellt wird zudem das Projekt «En vélo-cargo» der Stadt Vevey.

Das detaillierte Programm und alle weiteren Informationen zur Tagung «Das Arbeitsumfeld zwischen Beständigkeit und Innovation» finden Sie auf unserer Website. Wir freuen uns auf Ihre Teilnahme!

pb

**Informationen und Anmeldung:**  
www.chgemeinden.ch



# HBB öV: Modulanbieter können sich akkreditieren

Das Weiterbildungsangebot «Fachfrau/Fachmann öffentliche Verwaltung» wird konkreter: Ende Januar ist das Akkreditierungsverfahren für die Modulanbieter eröffnet worden. Damit wird die Qualität der Weiterbildung sichergestellt.

Das Staatssekretariat für Bildung, Forschung und Innovation (SBFI) genehmigte im Oktober 2015 die vom Verein HBB öV erarbeitete Prüfungsordnung über die Berufsprüfung für die Fachfrau/den Fachmann öffentliche Verwaltung. Die Prüfungsordnung und dazugehörige Wegleitung in Deutsch, Französisch und Italienisch sind im Berufsverzeichnis des SBFI sowie auf der Website der Trägerschaft abrufbar. Mit der eidgenössischen Berufsprüfung steht den Mitarbeitenden aller Verwaltungsstufen ab 2018 eine auf ihre Bedürfnisse zugeschnittene praxisnahe Weiterbildung offen. Erfolgreiche Absolvierende erhalten einen eidgenössisch anerkannten Fachausweis und weisen sich damit als qualifizierte Fachkräfte in der öffentlichen Verwaltung aus.

## Arbeitsmarktorientierter Fachausweis

Die Berufsprüfung für die Fachfrau/den Fachmann öffentliche Verwaltung ist praxisnah und modular aufgebaut. Sie richtet sich an ambitionierte Verwaltungsangestellte, die sich für ihre berufliche Karriere in der öffentlichen Verwaltung oder in einem verwaltungsnahen Betrieb ein breites Fachwissen und Kompetenzen aneignen möchten, die zur Ausübung einer anspruchsvollen Tätigkeit im Berufsfeld der öffentlichen Verwaltung erforderlich sind. Gefördert werden das anwendungsbezogene Lernen und die rasche Umsetzung neuer Fachkenntnisse. Der Berufsabschluss qualifiziert Fachleute der öffentlichen Verwaltung für die Arbeit mit verschiedenen Anspruchsgruppen: an der Schnittstelle von Verwaltung und Bevölkerung sowie zu Behörden und Dritten. Zur Kernkompetenz gehören Beratungs-, Unterstützungs- und Vollzugsarbeiten für die Exekutive sowie Sekretariatsarbeiten für die Legislative. Insgesamt sind fünf Modulprüfungen erfolgreich zu absolvieren, um zur Abschlussprüfung zugelassen zu werden. Die Bereitstellung der Vorbereitungskurse auf die eidgenössische Berufsprüfung erfolgt dezentral durch verschiedene private und öffent-

**Die Berufsprüfung ist praxisnah und modular aufgebaut.**



Verwaltungsangestellte von Gemeinden werden ab 2018 einen eidgenössischen Fachausweis erwerben können.

Bild: Fotolia

liche Bildungsinstitutionen (Modulanbieter).

## Vorbereitung für Berufsprüfung

Um die Qualität der Module sicherzustellen, führt der Verein HBB öV ein Akkreditierungsverfahren durch. Interessierte Modulanbieter reichen ein schriftliches Gesuch bei der Qualitätssicherungskommission (QSK) des Vereins HBB öV ein und weisen darin nach, dass die Module professionell konzipiert sind und den Vorgaben der Prüfungsordnung und Wegleitung zur Prüfungsordnung entsprechen. Geprüft werden

insbesondere die Angaben zur Qualität der Bildungsinstitution und des Angebots, die Qualität des Bildungsprogramms und -konzepts, die Qualität/Qualifizierung der Dozierenden und der Leitung, formale Angaben sowie die Qualitätsentwicklung des Anbieters. Modulanbieter, welche die Kriterien erfüllen, werden durch die QSK akkreditiert und sind berechtigt, den Studierenden

nach erfolgreichem Modulabschluss das vom Verein HBB öV ausgestellte Modulzertifikat abzugeben.

Das Akkreditierungsverfahren wurde mit einer Infoveranstaltung für die Modulanbieter in Olten am 22. Januar eröffnet. Auf dem Weg zum eidgenössischen Abschluss sind diese wichtige Partner für die Trägerschaft: Sie garantieren mit ihren Vorbereitungskursen eine qualitative und zielgerichtete Vorbereitung auf die eidgenössische Berufsprüfung und stellen die Modulprüfungen sicher. Die QSK wird sich in den nächsten Monaten mit den Gesuchen der Anbieter befassen. Die akkreditierten Modulanbieter werden auf der Website der Trägerschaft [www.hbboev.ch](http://www.hbboev.ch) publiziert.

*Claudia Hametner  
Geschäftsführerin Verein HBB öV*

**Informationen:**  
[www.hbboev.ch](http://www.hbboev.ch)  
[www.sbf.admin.ch](http://www.sbf.admin.ch)



# «Es ist, als liesse ich ein Kind los»

Nach 40 Jahren geht der Bülacher Stadtförster Beat Hildebrandt (65) in den Ruhestand. Er nennt sich «Anwalt der Bäume» und hinterlässt grosse Fussstapfen. Denn sein Beruf geht weit über das Holzfällen hinaus.

« Als ich 1976 als Revierförster begann, kümmerte ich mich hauptsächlich um die Waldpflege, setzte Pflanzen und Bäume, half beim Fällen und verkaufte das Holz. Bis heute sind viele weitere Aufgaben hinzugekommen. Neben dem Forstbetrieb bin ich verantwortlich für die Kehricht- und Spezialentsorgungen sowie für die Geschäftsstelle des Zweckverbands Friedhof der Gemeinden Bülach, Bachenbülach, Höri, Hochfelden und Winkel, die ebenfalls bei der Abteilung Natur und Umwelt angegliedert ist.

Der Umschwung fand genau vor 20 Jahren statt, als die Stadt Bülach die wirkungsorientierte Verwaltung einführte. Dies war der Startschuss für mich, eine Art «grüner Unternehmer» zu werden mit zehn Forstwarten, um die Ressourcen zu erhalten. Ein einfacher Forstbetrieb mit etwa 900 Hektaren Land könnte sich das nie leisten. Daneben beschäftigen wir noch einen Maurer, zwei Gärtnerinnen und zwei Damen im Sekretariat – insgesamt sind wir 15 Mitarbeitende.

## Von der Handsäge zur Maschine

Von der Holzwirtschaft allein können Forstbetriebe nicht mehr leben. Ich bin überzeugt, dass sie nur auf dem multifunktionalen Weg überleben. Wir müssen offen für neue Arbeiten sein, die über das Fällen im Wald hinausgehen. So erreichen wir auch den Bürger besser; beispielsweise beim Ansetzen von Rabatten, bei Arbeiten auf dem Fussballplatz, auf Spielplätzen, öffentlichen Grünanlagen oder auf dem Friedhof.

In meiner Generation hat die Forstentwicklung wohl den grössten Quantensprung gemacht – von der Handsäge zur Maschine, die alle zwei bis drei Minuten einen Baum fällt. Dank der Vollmechanisierung sind die körperlichen Anstrengungen für den Menschen nicht mehr so gross, und die Gefahr ist stark vermin-



«Anwalt der Bäume»: Stadtförster Beat Hildebrandt. Bild: zvg

dert. Die verletzlichsten Körperteile beim Asten und Fällen sind Beine und Hände. Vor 25 Jahren musste ich sogar miterleben, wie ein Forstwartkollege unter einem Baum starb. Geschützt in einer Kabine, kann dem Fahrer heute nicht mehr viel passieren. Natürlich braucht es auch weniger Personalstunden pro Kubikmeter Holz. Ich habe den Personalbestand deshalb aber nie reduziert, sondern stets mehr Arbeit gesucht.

## Nicht verändern, nur begleiten

Was für mich immer gleich geblieben ist: das langfristige Denken. In 40 Jahren kann man einen Wald, in dem weit über 100-jährige Bäume stehen, nur begleiten und lenken, nicht verändern. Wir sind stets auf Nachhaltigkeit bedacht, sehen zu, dass die Mengen aller Holzarten

gleich bleibt und dass nicht mehr gefällt wird, als nachwächst. Neben der Holzproduktion geht es um die Lebensgemeinschaft Wald, um den Respekt vor der Natur. Ich sehe mich als Anwalt der Bäume, vertrete den Wald gegenüber Einflüssen durch Jäger, Biker oder Spaziergänger und kläre auf. Um eine frühe Bindung aufzubauen, laden wir alle sechs Jahre Schulkinder ein, bei uns Bäume einzupflanzen.

Für unsere Leistungen in den Bereichen Multifunktionalität und Nachhaltigkeit wurde unsere Abteilung Natur und Umwelt im Jahr 2010 mit dem Bindung Waldpreis ausgezeichnet. Der mit 200 000 Franken dotierte Umweltpreis ist der «Oskar» für meine Arbeit. Eine Anerkennung, die mich sehr stolz macht. So blicke ich mit Befriedigung auf meine interessanten Berufsjahre zurück. Die andere Frage ist nun: Wie kann ich mit dem Ruhestand umgehen? Noch kümmere ich mich um die Nachfolge, auf die mit dem vielseitigen Aufgabengebiet eine grosse Herausforderung zukommt. Ich

stehe auch künftig als Berater zur Verfügung. Aber ich weiss, dass ich mich verabschieden muss. Es ist, als liesse ich ein Kind los.

Die geplanten Reisen mit meiner Partnerin nach Neuseeland, Australien, Südafrika und Rumänien werden mich ablenken. Und zum Glück habe ich noch Hobbys. In meinem Garten kultiviere ich Apfelbäume, und besonders im Sommer hält mich der Weinbau auf Trab. Zusammen mit einem Kelterer produziere ich jährlich 5000 Flaschen – Riesling-Silvaner, Sauvignon Blanc und Blauburgunder. Der «Bülacher» ist von guter Qualität. Schliesslich erledige ich die Rebearbeit mit ebenso hohen Ansprüchen wie meine Arbeit im Wald. »

Aufgezeichnet: Cécile Klotzbach

# Neue Serie: Skos-Praxisfälle

Komplexe Fälle stellen die Sozialbehörden immer wieder vor schwierige Fragen. Die Schweizerische Konferenz für Sozialhilfe führt für ihre Mitgliedergemeinden einen Beratungsdienst, die Skos-Line. Wir stellen regelmässig Fallbeispiele vor.

Es ist kein Geheimnis, mit der Sozialhilfe wird oft auch Politik gemacht. «Sparen auf dem Buckel der Armen», tönt es von der einen Seite. Andere sagen den «Sozialschmarotzern» den Kampf an. Die Debatte verläuft zuweilen gehässig, die Chance zur Profilierung wird für Angriffe auf den politischen Gegner genutzt. Auf der Strecke bleibt die Sachlichkeit.

## Empfehlung der Sozialdirektoren

Die Richtlinien der Schweizerischen Konferenz für Sozialhilfe (Skos) geraten immer wieder ins Kreuzfeuer der Kritik. Dies auch, weil die Richtlinien, wie es der Name sagt, lediglich empfehlenden Charakter haben. Verbindlich werden sie erst durch die kantonale Gesetzgebung, die kommunale Rechtsetzung und die Rechtsprechung. Die Meinung der kantonalen Sozialdirektorenkonferenz (SODK) zu den Empfehlungen ist indes klar. «Die vorliegenden Richtlinien für die Ausgestaltung und Bemessung der Sozialhilfe» geben fachlich breit abgestützte Antworten zu Fragen der Ausgestaltung der Sozialhilfe im Allgemeinen und zur Bemessung

des sozialen Existenzminimums im Speziellen», heisst es in einer aktuellen Stellungnahme. Die SODK hat die Richtlinien entsprechend genehmigt und empfiehlt den Kantonen, diese anzuwenden. Mittlerweile umfassen die Skos-Richtlinien 168 Seiten. Das zeigt, wie komplex die Materie heute ist. So reicht das Stichwortverzeichnis denn auch von A wie «Ablehnung von Gesuchen» und «Angemessenheit der Hilfe» über E wie «Elektroboiler» und I wie «Immobilien im Ausland» sowie S wie «Situationsbedingte Leistungen» bis zu Z wie «Zahnbehandlung» und «Zweite Säule».

## Beispiele aus der Beratung

Angesichts dessen erstaunt es kaum, dass bei den Sozialdiensten, aber auch bei den zuständigen Politikerinnen und Politikern in den Gemeinden immer wieder Fragen auftauchen. Darum betreibt die Skos mit der Skos-Line auch einen Onlineberatungsdienst für ihre Mitgliedsgemeinden. Fachleute helfen, wenn es zum Beispiel darum geht, den Grundbe-

darf einer Person zu ermitteln, die in einer Wohngemeinschaft lebt. Oder auch bei der Frage, ob die Eltern noch unterhaltspflichtig sind, wenn ein Sprössling die Lehre abbricht.

## Wasserdichte Entscheide

Solche und andere Fälle werden künftig regelmässig in der «SG» vorgestellt. Nach einem kurzen Beschrieb der Ausgangslage zeigen die Autorinnen und Autoren, wie der jeweilige Sachverhalt zu beurteilen ist. Welche Faktoren bei einem Entscheid zu berücksichtigen sind und wie die Richtlinien korrekt angewendet werden, damit die Entscheide der Sozialbehörden wasserdicht sind und auch einer Beurteilung vor Gericht standhalten sollten. Unser Ziel ist es, mit der Präsentation der Fallbeispiele die Diskussion über die Sozialhilfe zu versachlichen und den Gemeinden in ihrer täglichen Arbeit Unterstützung zu bieten.

*Peter Camenzind*

## Informationen:

[www.tinyurl.com/Skos-Richtlinien](http://www.tinyurl.com/Skos-Richtlinien)

# Mit Innovation gegen Armut

Armut kann man vorbeugen, indem gefährdete Jugendliche beim Berufseinstieg unterstützt, Erwachsene nachqualifiziert oder Kleinkinder früh gefördert werden. An einer Fachtagung standen innovative Projekte im Fokus.

In der Schweiz sind gemäss Bundesamt für Statistik zwischen 7 und 8 Prozent der Bevölkerung von Armut betroffen und zwischen 13 und 14 Prozent armutsgefährdet. Besonders gefährdet sind Kinder aus armutsbetroffenen Familien, Alleinerziehende, Jugendliche und Erwachsene ohne abgeschlossene Berufsausbildung. An einer Fachtagung in Bern wurden Ende Januar innovative Projekte präsentiert, die neue Wege in der Armutsbekämpfung gehen. Sie fokussieren auf die Prävention und wenden neue Lösungsansätze an, konzentrieren sich auf noch nicht bearbeitete armutsrelevante Problemstellungen mit bislang wenig beachteten Zielgruppen. So wurde beispielsweise mit dem Projekt

«Fribourg pour tous» eine Anlaufstelle für die Bevölkerung des Kantons Freiburg geschaffen, die alle Informationen zu den Themen Familie, Soziales, Arbeit, Gesundheit oder Integration bündelt. Die Hilfesuchenden werden entsprechend ihrer Situation über Unterstützungsleistungen beraten und bei Bedarf an weiterführende Angebote vermittelt. Das in der Deutschschweiz umgesetzte Projekt «Ping pong» ist auf die Zusammenarbeit von Familien und Betreuungsinstitutionen ausgerichtet. Familien mit wenig Ressourcen sollen darin unterstützt werden, ihre Kinder zu fördern und ihnen eine anregende Lernumgebung zu bieten. Im Rahmen des Projektes «Gewerbe trägt Verantwortung» ar-

beiten Unternehmen in der Region Biel mit den Sozialdiensten zusammen und bieten Praktikumsplätze für Sozialhilfebeziehende an, um deren (Wieder-)Einstieg in die Berufswelt zu fördern.

Die Fachtagung wurde im Rahmen des Nationalen Programms gegen Armut durchgeführt und vom Bundesamt für Sozialversicherungen in Zusammenarbeit mit der Konferenz der kantonalen Sozialdirektorinnen und Sozialdirektoren, der Städteinitiative Sozialpolitik des Schweizerischen Städteverbands sowie dem SGV organisiert. *pd*

## Informationen:

[www.gegenarmut.ch](http://www.gegenarmut.ch)



# Lehre nicht bestanden – sind Eltern unterhaltspflichtig?

Ein junger Mann ohne Ausbildung arbeitet nicht und lebt bei den Eltern. Ob diese verpflichtet sind, ihn mit Volljährigenunterhalt zu unterstützen, hängt von vier Voraussetzungen ab.

Ein junger Mann, der vor zehn Monaten seine Lehrabschlussprüfung nicht bestanden hat, arbeitet nicht und lebt bei seinen Eltern. Diese sind nicht länger bereit, ihn zu finanzieren. Deshalb meldet er sich beim Sozialamt, das ihn auffordert, sich vom RAV beraten zu lassen. Der junge Mann kommt zur Einsicht, dass ihm das Nachholen des Lehrabschlusses die besten Perspektiven bietet. Sind die Eltern verpflichtet, ihn während der Lehre zu unterstützen?

## Beurteilung des Sachverhalts

Die Unterhaltspflicht der Eltern dauert bis zur Volljährigkeit des Kindes. Hat es dann noch keine angemessene Ausbildung, müssen die Eltern – soweit es ihnen nach den gesamten Umständen zugemutet werden darf – für seinen Unterhalt aufkommen, bis eine entsprechende Ausbildung ordentlicherweise abgeschlossen werden kann (vgl. Art. 277 ZGB). Das volljährige Kind soll weder auf eine Erstausbildung verzichten noch eine begonnene Erstausbildung abbrechen müssen, weil es sich um seinen Lebensunterhalt kümmern muss. Der Volljährigenunterhalt soll das Absolvieren einer angemessenen Ausbildung ermöglichen, und dazu muss der Unterhalt sichergestellt sein. Volljährigenunterhalt ist geschuldet, wenn vier Voraussetzungen kumulativ erfüllt sind.

## Fehlen einer angemessenen Ausbildung

Der Volljährigenunterhalt steht in engem Zusammenhang mit der elterlichen Erziehungspflicht, zu der gemäss Art. 302 Abs. 2 ZGB auch gehört, dem Kind eine seinen Fähigkeiten und Neigungen entsprechende allgemeine und berufliche Ausbildung zu ermöglichen. Die Ausbildung muss es dem Kind erlauben, seine vollen Fähigkeiten zum Erlangen der finanziellen Unabhängigkeit zu nutzen. Die Eltern haben dem Kind so lange beizustehen, wie es diese Ausbildung erfordert (vgl. BGer 5C.249/2006 E. 3.2).

## Zumutbarkeit der Unterhaltsleistung in persönlicher und finanzieller Hinsicht:

Unter dem Gesichtspunkt der Zumutbarkeit sind nicht nur die wirtschaftlichen Verhältnisse der Eltern, sondern auch die persönliche Beziehung zwischen den Unterhaltspflichtigen und dem Kind zu beachten. Eltern und Kinder sind einander allen Beistand, alle Rücksicht und Achtung schuldig, die das Wohl der Gemeinschaft erfordert (Art. 272 ZGB). Eine schuldhaftige Verletzung dieser Pflicht, namentlich wenn das Kind die Beziehung zu den Eltern bewusst abbricht oder sich dem Kontakt entzieht, kann die Zahlung von Volljährigenunterhalt unzumutbar machen, selbst wenn die Eltern dazu wirtschaftlich in der Lage wären (BGer 5A\_503/2012 E.3.1 und 3.3.2).

**«Wenn er wieder in einer Ausbildung ist, lebt die Pflicht auf.»**

## Zielstrebigkeit der Ausbildung

Das Kind muss die Ausbildung in normaler Zeit abschliessen, das heisst, es hat

sich mit Eifer oder zumindest gutem Willen der Ausbildung zu widmen. Die Eltern sind nicht unbedingt bis zum Abschluss einer Ausbildung zur Unterhaltsleistung verpflichtet. Ebenso wenig gibt es eine absolute Altersgrenze. Der Student, der seine Zeit verliert, hat keinen Unterhaltsanspruch; aber eine Verzögerung wegen erfolgloser Perioden oder gelegentlichem Ausfall führt für sich alleine nicht zum Verlust des Unterhaltsanspruchs (vgl. BGE 117 II 127 E. 3.b).

## Mangelnde Eigenversorgungskapazität des Kindes:

Die Eigenverantwortung des Kindes geht der Unterhaltspflicht der Eltern vor (vgl. Art. 276 Abs. 3 ZGB). Diese Eigenverantwortung besteht unabhängig von der wirtschaftlichen Leistungsfähigkeit der Eltern. Soweit mit der Ausbildung vereinbar, muss das Kind nach Volljährigkeit alle Möglichkeiten ausschöpfen, um den Unterhalt während der Ausbildung selbst zu bestreiten (vgl. BGer 5C.150/2005 E. 4.4.1). Dies gilt erst recht, wenn das Kind grundsätzlich in der Lage

wäre, selber für seinen Unterhalt aufzukommen, auch wenn es noch keine angemessene Erstausbildung abgeschlossen hat. Während eines längeren Ausbildungsunterbruchs ist von einem Ruhen der elterlichen Unterhaltspflicht auszugehen.

## Antwort

Aktuell ruht die Unterhaltspflicht der Eltern, weil der junge Mann grundsätzlich in der Lage wäre, seinen Lebensunterhalt mit eigener Arbeitstätigkeit zu finanzieren. Sobald er sich wieder in einer Ausbildung befindet, lebt die Unterhaltspflicht der Eltern wieder auf. Im Hinblick darauf sollte frühzeitig geprüft werden, ob den Eltern nach den gesamten Umständen zugemutet werden kann, für seinen Unterhalt aufzukommen. Es ist empfehlenswert, die Frage mit dem jungen Mann und den Eltern möglichst früh zu diskutieren und eine Einigung herbeizuführen. Sollte keine Einigung zustande kommen, muss die Sozialhilfe leistende Sozialbehörde – nicht das volljährige Kind – den Anspruch auf gerichtlichem Weg klären (vgl. Art. 289 Abs. 2 ZGB), also gegen die Eltern eine Klage beziehungsweise vorerst ein Schlichtungsgesuch einreichen.

*Heinrich Dubacher  
Beratungsdienst «Skos-Line»*

## Rechtsberatung aus der Sozialhilfepraxis

An dieser Stelle präsentiert der SGV in Kooperation mit der Skos, der Schweizerischen Konferenz für Sozialhilfe, Antworten auf exemplarische, aber knifflige Fragen aus der Sozialhilfepraxis. Die Fragen wurden dem Online-Beratungsdienst «Skos-Line» gestellt. Das vorliegende Praxisbeispiel wurde auch in der Zeitschrift für Sozialhilfe publiziert.

# Freiwillige Arbeit: Finanzielle Anreize sind nicht zentral

Mehr als die Hälfte der Bevölkerung leistet freiwillige Arbeit. Mit sinkender Tendenz. Flexible Zeitfenster, befristete Einsätze, aktive Mitsprache und fachliche Unterstützung könnten Abhilfe leisten, sagt Markus Freitag

## Schweizer Gemeinde: Wie steht es um das freiwillige Engagement der Menschen in der Schweiz? Was hat sich im Verlauf der letzten Jahre verändert?

**Markus Freitag:** Zunächst einmal gilt es hervorzuheben, dass laut den Zahlen des Freiwilligen-Monitors Schweiz 2016 über die Hälfte der Bevölkerung in der Schweiz unentgeltlich Freiwilligenarbeit in- und ausserhalb von Vereinen leistet. Damit weist die Schweiz in Europa eine der höchsten Freiwilligenraten auf. Wir erkennen aber auch ernsthafte Anzeichen eines Rückgangs in der Vereinstätigkeit in den letzten 15 bis 20 Jahren. Und auch die gegenseitige Unterstützung in der Nachbarschaft ist zurückgegangen, wenn wir die dafür eingesetzte Zeit betrachten.

## Das Engagement ist also rückläufig. Können Sie sagen, weshalb?

Hier gibt es wohl ein ganzes Bündel von ausschlaggebenden Faktoren. Der vorherrschende Zeitgeist und der stete Drang nach Selbstentfaltung, Ungebundenheit, Selbstverwirklichung, Lebensgenuss und Abwechslung stehen den Aufrufen und Wünschen aus dem sozialen Umfeld oftmals entgegen und untergraben die Bereitschaft zur Freiwilligkeit sowie die damit verknüpften Verpflichtungen und Regelmässigkeiten. Ferner steigern die Globalisierung und mit ihr die 24-Stunden-Gesellschaft die Ansprüche an unsere Organisation und Prioritätensetzung, oftmals zulasten der freiwilligen Tätigkeiten. Eine erhöhte Abrufbarkeit und Konkurrenz im beruflichen Umfeld tragen das Ihrige dazu bei. Zudem wird das freiwillige Engagement durch das Aufkommen der digitalen Revolution herausgefordert. Die sozialen Medien und die mit ihnen elektronisch vermittelte Vielfalt vermag individuelle Präferenzen oftmals besser zu befriedigen als die Gelegenheiten der Vereinswelt und in der Nachbarschaft. Auch bleiben veränderte Familien- und Lebensrollen nicht ohne Konsequenzen für die Freiwilligkeit. Sowohl die zunehmende Erwerbstätigkeit von Frauen als auch die vermehrte Präsenz von Män-



Markus Freitag

Bild: zvg

nern in der Haus- und Erziehungsarbeit verbrauchen Energie und Ressourcen, welche in früheren Zeiten der freiwilligen Tätigkeit zugutekamen.

## Gilt das für alle gesellschaftlichen Schichten?

Wir stellen fest, dass sich insbesondere jüngere Erwachsene vermehrt aus dem Vereinswesen zurückziehen, weniger freiwillig tätig sind als ältere Menschen.

## Haben Sie einen Tipp, wie sich dieser Trend umkehren lässt?

Hier kann jeder von uns seinen Teil beitragen. In meinem Buch «Das soziale

Kapital der Schweiz» gebe ich 150 Tipps, wie im Alltag der Gemeinnutz gesteigert werden kann. Aber auch die Gemeinden, die Arbeitgeber und die Vereine selbst können die Bereitschaft zum freiwilligen Engagement steuern, wie Untersuchungen des Freiwilligen-Monitors zeigen. Dabei sehen die Freiwilligen finanzielle Anreize nicht als Schlüsselgrösse für die Mobilisierung. Wichtiger scheint dagegen die Anerkennung der geleisteten Arbeit. Gemeinden können diese durch spezielle Auszeichnungen fördern. Möglich wäre auch, dass Gemeinden analog zu den Jungbürgerfeiern ältere Personen zu einem jährlichen Anlass einladen, wo über Freiwilligeneinsätze informiert wird. Ferner können Gemeinden die Freiwilligenorganisationen auch bei deren Öffentlichkeitsarbeit unterstützen, indem sie ihre Website und das Infobulletin als Plattformen zur Verfügung stellen. Manche Gemeinden verfügen zudem über spezielle Anlauf- oder Koordinationsstellen, um die Freiwilligenarbeit zu organisieren. Und zahlreiche Gemeinden stellen den lokalen Freiwilligenorganisationen die Infrastruktur unentgeltlich zur Verfügung oder übernehmen punktuell administrative Aufgaben. Flexible Zeitfenster, befristete Einsätze, die aktive Mitsprache und fachliche Unterstützung im organisatorischen Umfeld scheinen zudem ebenso vielversprechend zu sein wie auch die direkte Anfrage seitens der Organisationen, wenn Hilfe nötig ist. Viele potentiell Helfende stehen bereit und müssen nur kontaktiert oder freundlich gebeten werden. Vor allem projektbezogene und zeitlich befristete Vorhaben mit keiner allzu grossen Verbindlichkeit scheinen mir dabei am ehesten erfolgsversprechend. Einmal auf den Geschmack gekommen, erwächst aus dem einmaligen Engagement dann vielleicht auch eine längerfristige Tätigkeit.

## Menschen mit ausländischem Pass engagieren sich weniger. Warum ist das so?

Personen mit einer anderen Staatsangehörigkeit weisen in allen Formen der

## Markus Freitag

Prof. Dr., ist seit 2011 Direktor und Ordinarius am Institut für Politikwissenschaft der Universität Bern. Er ist Autor zahlreicher Beiträge zum sozialen Zusammenleben in der Schweiz.



Freiwilligkeit ein geringeres Engagement auf als die gebürtigen Schweizerinnen und Schweizer. Dieser Umstand kann auf mangelnde Sprachkenntnis, fehlende Verwurzelung am neuen Heimatort oder auch wenig ausgeprägte soziale Netzwerke zurückgeführt werden. Auch ist das Umfeld der gastgebenden Gesellschaft nicht immer und überall zum Senken möglicher Integrationshürden bereit, was die Einbindung zusätzlich erschwert.

**Was kann dagegen unternommen werden?**

Optimal wäre es sicherlich, wenn Gemeinden auf ihrer Website in mehreren Sprachen über mögliche Angebote informieren würden. Nach neuesten Forschungsergebnissen fördert zudem die politische Integration im Sinne einer Einbürgerung auch die soziale Einbindung in die Gesellschaft. Unsere Auswertungen machen deutlich, dass die Ausländer und insbesondere die Eingebürgerten häufiger nach Anerkennung, zeitlicher Begrenzung, fachlicher Unterstützung und Entschädigungen für die unbezahlten Arbeiten streben als die gebürtigen Schweizer. Es scheint so, dass diese Bevölkerungsgruppen die auf dem langen Weg der Integration

und Anpassung auferlegten Pflichten ihrerseits mit erwünschten Rechten ausgleichen.

**Ein Sonderfall ist die Generation Y. Die Digital Natives engagieren sich freiwillig, aber sie tun das anders als frühere Generationen.**

Insbesondere die Freiwilligkeit im Internet nimmt bei der jungen Generation einen hohen Stellenwert ein und ist mehr als doppelt so verbreitet wie unter den älteren Erwachsenen. Zudem gewichtet die jüngere Generation Aspekte, die das freiwillige Engagement mit Qualifikation, Weiterbildung und persönlichen Bereicherungen verbindet, wesentlich höher als die etablierten und älteren Freiwilligen. Ist Freiwilligkeit bei den älteren Generationen oftmals eine reine Herzensangelegenheit, folgt die Aufnahme unbezahlter Tätigkeiten bei der Generation Y auch stärker egotaktischen Erwägungen.

**Politisches Engagement ist eine besondere Form von Freiwilligkeit, gerade auf der kommunalen Ebene sinkt die Bereitschaft.**

Von allen Bereichen der institutionalisierten Freiwilligkeit sind die Rückgänge in den politischen Tätigkeiten und in den

Führungsaufgaben am stärksten ausgeprägt. Langfristig wird hier nur eine grössere Sensibilisierung für das lokale Milizwesen grösseren Schaden abwenden. Die Förderung von Lehrplaineinheiten zur politischen Bildung auf allen Stufen könnte weiterhelfen, das Interesse am Gemeinwesen anzuregen und den Wert wie das Wesen der Demokratie an sich zu vermitteln. Was den Befürwortern einer leistungsstarken Schweiz in einer globalisierten Welt mit Frühenglisch recht ist, muss den Anhängern der Schweizer Demokratie und ihres Milizwesens mit der frühen Vermittlung politischer Tugenden und Grundeinsichten nur billig sein. Überdies wären Massnahmen zur erleichterten Einbürgerung oder die Einführung bzw. Ausweitung des Ausländerstimmrechts zu überlegen, um ein bislang vernachlässigtes Bevölkerungssegment zu aktivieren.

*Interview: Peter Camenzind*

**Informationen:**

[www.tinyurl.com/Monitor-2016](http://www.tinyurl.com/Monitor-2016)  
Freitag Markus, Manatschal Anita, Ackermann Kathrin, Ackermann Maya; Schweizer Freiwilligen-Monitor 2016. Zürich, Seismo Freitag Markus (Hrsg.) Das soziale Kapital der Schweiz, Zürich 2014, NZZ-Libro

# «Die Geringschätzung ist eine Katastrophe»

Was ist zu tun, damit unser Milizsystem mangels Engagement nicht kollabiert? Wie ist das politische Fundament des Schweizer Staatswesens zu retten? Antworten gab es an der BDO-Gemeindetagung in Luzern.

Beat Röschlin hat, nach einer internationalen Karriere, die ersten Monate als Gemeindepräsident der Gemeinde «Tujetsch» im obersten Bündner Oberland hinter sich. Seine Analyse: «Im Vergleich zur Wirtschaft sind die Prozesse in einer Gemeinde extrem komplex, die Breite und Tiefe der Probleme ist enorm.» Als Betriebsökonom sei er es gewohnt, «Zahlen, Daten, Fakten» zu analysieren und danach Entscheide zu fällen. Er musste aber lernen, dass sachlich gut begründete Entscheide «manchmal nicht zielführend sind». Er erhalte viel Lob, sagt er, «aber die zunehmende Geringschätzung unserer Arbeit ist eine Katastrophe.» «Erosion, langsamer Tod» sind auch Stichworte, welche etwa die «NZZ» braucht, wenn es um die Gemeindepolitik geht. Es stimmt. Das Milizsystem ächzt.

Leute, die sich für ein Amt gewinnen lassen, sind immer schwieriger zu finden. Was sind die Gründe?

**Die Freude am Amt und das liebe Geld**

An der Tagung sprachen unter anderen Renate Gautschy, Vorstandsmitglied des SGV und Präsidentin der Aargauer Gemeindevorstände. «Wir finden noch Leute», sagte sie, «allerdings sind die Kandidaten nicht mehr bereit, sich einem Wahlkampf zu stellen.» Darum gebe es so viele stille Wahlen. Die Entschädigung sei nicht zentral, wichtiger seien «Wertschätzung und Anerkennung».

Jörg Kündig, Präsident der Zürcher Gemeindepräsidenten, sagte, in grösseren Strukturen nehme die Komplexität zu, das verlange mehr Engagement. Mehr Professionalisierung sei die Folge. Wenn die Zeit

knapp werde, steige die Abhängigkeit von Externen: «Geht die Freude verloren, ist das Milizsystem gefährdet.»

Organisations- und Arbeitspsychologe Theo Wehner von der ETH Zürich hat herausgefunden: «Wer freiwillige Arbeit leistet, ist zufriedener als andere.» Denn freiwilliges Engagement erfülle die Anforderungen an «guter Arbeit». Sie mache «glücklich und ist sinnstiftend».

Jeder Fünfte würde sich auch mehr engagieren. Aber die «Anerkennung des Empfängers ist zentral für die Zufriedenheit» und «zu viel Bürokratie zerstört die Verbundenheit mit der Organisation». Angesichts der Regulierungswut der Politik und der immer engeren Spielräume könnte die Prognose der NZZ also doch zutreffen.

*Peter Camenzind*

**Informationen:**

[www.tinyurl.com/BDOGT-2016](http://www.tinyurl.com/BDOGT-2016)

# Schulhäuser: Klotzen? Oder nur kleckern?

Bei Schulhausprojekten werde oft mit der grossen Kelle angerichtet, vermuten Bürgerinnen und Bürger. Schulhausneu- und -umbauten führen immer wieder zu heftigen politischen Auseinandersetzungen. Meist auf wackeliger Basis.

«Für unsere Schule ist uns nichts zu teuer», sagen die einen. «Solche Luxusprojekte können wir uns schlicht nicht leisten», reklamieren die andern. Bei politischen Diskussionen über neue Schulhausprojekte sind hitzige Diskussionen an der Tagesordnung, denn Schulhäuser waren und sind häufig auch Prestige- und Repräsentationsbauten. Und rasch einmal steigen die Kosten solcher Bauten auf zweistellige Millionenbeträge. Sogar kleinere Gemeinden sehen sich unvermittelt mit Beträgen von drei bis fünf Millionen Franken konfrontiert.

Allerdings: Die Stimmbürgerinnen und Stimmbürger winken bei Weitem nicht alle Behördenwünsche einfach durch. In der Gemeinde Flüelen beispielsweise sind zwei Projekte bachab geschickt worden, bevor das 7-Millionen-Projekt «Gehren» vor dem Volk schliesslich Gnade fand. Abgeschmettert wurden im laufenden Jahr auch Schulhausprojekte in Reiden, Erstfeld, Binningen und Hitzkirch. Ein grosses Herz (und Portemonnaie) zeigten auf der andern Seite die Stimmbürger von Kloten, Buchs oder Rorschacherberg, wo auch 30-Millionen-Schul-

hausprojekte schlank genehmigt wurden: «Bildung muss uns etwas wert sein», argumentierten die Projektbefürworter dort unisono und erfolgreich.

## Vertrauenswürdige Zahlen gesucht

Sehr oft findet die Diskussion allerdings im luftleeren Raum statt. Zwar hat (fast) jede Gemeinde mindestens ein Schulhaus, trotzdem gibt es nach Ansicht von Gemeindevertretern kaum vergleichbare Zahlen über die Kosten von Schulhausbauten, an denen sich Gemeinwesen orientieren könnten: «Wie viel kostet



Als zweitgrösstes Schulhaus der Stadt Zürich ist die Anlage Leutschenbach nach dem Entwurf des Zürcher Architekten Christian Kerez erstellt worden.

Bild: zvg



ein Schulhausneubau, eine Turnhalle oder ein Umbau eigentlich im Durchschnitt?» Auf solche Fragen hätten Behördenvertreter gerne eine unabhängige Antwort, bevor sie solche Projekte aufgleisen. Und viele sehen sich völlig den Architekten ausgeliefert, welche die vorgeschlagenen Projekte kaum neutral beurteilen könnten oder wollten.

Das Stochern im Nebel müsste nicht sein, sagt das Immobiliendienstleistungsunternehmen Wuest & Partner (W&P), die Kosten von Schulhäusern seien nämlich keine Geheimwissenschaft, sondern könnten recht genau ermittelt werden: «Basierend auf unserer Baukostendatenbank kostet eine Schule im Median 7000 Franken pro Quadratmeter Hauptnutzfläche», sagt Patrik Schmid, ETH-Architekt und Partner bei W&P: «Und dies gemäss Baukostenplan (BKP) 1–5. Also inklusive Vorbereitung, Gebäude, Betriebseinrichtungen, Umgebung und Baunebenkosten, aber ohne Grundstück und Ausstattung.» Schmid gibt ohne Weiteres zu, dass die Spannweite der Kosten bei Schulhäusern enorm sei. Sie reiche von rund 4500 bis 8000 Franken pro Quadratmeter bis zu einem Spitzenwert von 10500 Franken pro Quadratmeter.

Die grosse Bandbreite lässt sich nach Schmid unter anderem mit den unterschiedlichen Anforderungen an die Technik (z.B. Lüftungen), an den energetischen Standard (z.B. Minergie), an den Ausbaustandard und aber auch an die Architektur erklären.

### Kostentreiber Glas und Minergie

Ganz genau ist man in der Stadt Zürich über die Kostendifferenzen und deren Ursachen orientiert. Diese hat nämlich das Ingenieurbüro Basler & Hofmann beauftragt, Licht ins Dunkel der Schulhausbaukosten zu bringen. Ein erstes Fazit dieser Studie: Die Limmatstadt lässt sich ihre Schulhäuser zum Teil deutlich mehr kosten als andere Gemeinden. Die Studie listet die Baukosten von sechs städtischen Neubauten sowie von sechs Schulhäusern anderer Gemeinden auf. Am besten vergleichbar sind nach Basler & Hofmann die Baukosten pro Einheit Klasse. Bei den städtischen Schulhäusern Hardau, Leutschenbach, Albisriederplatz und Im Birch liegen sie am höchsten, nämlich zwischen 1,5 und 2 Millionen Franken pro Einheit Klasse. Auch das geplante Schulhaus Blumenfeld fällt in diese Kategorie.

Zu überdurchschnittlich hohen Kosten führen folgende Faktoren: Der Raumbedarf ist in den letzten Jahren nicht zuletzt aufgrund politischer Richtlinien stark gestiegen. Dadurch verteuerten sich die Schulhausbauten in der Stadt im Durch-

schnitt um 14 Prozent und im Kanton um 22 Prozent. Viele neue Schulhäuser verfügen über ein Minergie-Label. Dies sorgt für 5 bis 16 Prozent Mehrkosten gegenüber herkömmlichen Bauten.

Die meisten neuen Zürcher Schulhäuser bestehen aus sehr viel Glas. Das ist teuer: Ein mittlerer Verglasungsanteil führt zu 15, ein hoher zu 25 Prozent Mehrkosten. Das sehen allerdings nicht alle Experten so dramatisch.

Wieder unbestritten dagegen: Je mehr Geschosse ein Gebäude hat, desto teurer ist es, unter anderem wegen des aufwendigeren Brandschutzes. In der Stadt Zürich sind die Schulhäuser oft hoch, weil die Grundstücke klein sind. So hat das Schulhaus Leutschenbach sechs Geschosse, Albisriederplatz und Im Birch haben vier. Fast alle ausserstädtischen Schulbauten sind dagegen bloss zweistöckig.

### Es geht auch günstiger

Dass Zürich auch günstig bauen kann, zeigt die Schule Am Wasser. Sie wurde nach den Richtlinien 1999 erstellt, verfügt über kein Minergie-Label und hat nur zwei Geschosse. Der Verglasungsanteil liegt tief. Genauso wie die Baukosten pro Klasse: Das Am Wasser ist mit 1,1 Millionen Franken pro Klasse das günstigste aller untersuchten Schulhäuser. Die Studie von Basler & Hofmann zeigt, dass in erster Linie Architektur, Brandschutz, Schulbauempfehlungen, Energielabels sowie Standortgegebenheiten die Kosten im Schulhausbau in die Höhe treiben. «Diese Resultate sind auch für andere Gemeinden ähnlich und haben auch heute ihre Gültigkeit», betont Cédric Perrenoud, Teamleiter Schulraumentwicklung beim Zürcher Ingenieur- und Beratungsunternehmen.

### Wie können Abstimmungspleiten vermieden werden?

Damit Abstimmungen über neue Schulhausprojekte nicht immer wieder zur Zitterpartie werden, rät Cédric Perrenoud die baulichen Massnahmen in ein Gesamtentwicklungskonzept einzubetten sowie die politischen Behörden und die Nutzer früh einzubeziehen. Gute Erfahrung habe man mit Workshops gemacht, wo die Schwerpunkte der strategischen Planung gemeinsam mit einer Begleitgruppe definiert werden. Dort könnten verschiedenste Ideen, Anliegen und Bedenken in die Schulraumentwicklung einfließen. Der richtige Zeitpunkt für solche Workshops sei der Beginn der strategischen Planung, wenn die Analyseresultate vorlägen. Eine gute Kommunikation sei ebenfalls ein sehr wichtiger Erfolgsfaktor.

## Vergleichbare Kosten

Um ähnliche Daten zum Vergleich der Schulraumkosten pro Quadratmeter zu erhalten, werden häufig die reinen Gebäudeerstellungskosten (BKP 2) oder die Gebäudekosten plus Betriebseinrichtungen, Umgebung und Baunebenkosten (BKP 1–5) ermittelt und dann durch die Hauptnutzfläche des Projekts geteilt. Das ergibt den Preis pro Quadratmeter Schulraum. Dieser Wert schwankt dann allerdings noch je nach Projektstadium: In der Vorstudie sind Schwankungen von plus minus 30 Prozent gegenüber den endgültigen Kosten üblich, bei der Beantragung des Baukredits sind es immer noch plus minus 10 Prozent. Kostenwahrheit besteht erst bei der Bauabrechnung. fg

Auch W&P-Experte Patrik Schmid empfiehlt den rechtzeitigen Einbezug der Schlüsselpersonen und der Meinungsmacher. Dies mittels einer transparenten und stufengerechten Information. Dazu brauche es eine fundierte Analyse des Immobilienbestands, der Raumentwicklung und eine nachvollziehbare Prognose des künftigen Bedarfs bzw. der Schülerzahlen. Schmid warnt aber vor allzu grossem Glauben an die Vernunft: «Wenn Emotionen ins Spiel kommen, nützt auch eine sorgfältige Vorbereitung manchmal wenig. Die Zahlen werden dann erfahrungsgemäss angezweifelt, die Berichte als vorgenommen eingestuft», gibt Schmid zu Bedenken. Ein Problem sei, dass viele Schulbauprojekte an Gemeindeversammlungen entschieden würden, sagt Basler&Hofmann-Experte Cédric Perrenoud. Dort seien Familien mit Kindern oft stark untervertreten und Senioren in der Mehrheit.

*Fredy Gilgen*

### Informationen:

[www.tinyurl.com/Schlussbericht-Schulen](http://www.tinyurl.com/Schlussbericht-Schulen)  
[www.tinyurl.com/Lebenszykluskosten](http://www.tinyurl.com/Lebenszykluskosten)





# Man kann es allein schaffen

Die Einwohner von Schupfart (AG) wollten die Fusion mit vier anderen Fricktaler Gemeinden. Die «Hochzeit» ist geplatzt. Nun geht es weiter wie bisher. Zum Glück trägt die Bevölkerung Verantwortung und beweist Gemeinsinn.

Schupfart liegt in einer Mulde des Faltenjuras im mittleren Fricktal. Sanfte Hügel, viel Grün, Landwirtschaft, im Zentrum Bauernhäuser, die Hänge sind mit Einfamilienhäusern verstellt. Es ist nicht weit zur deutschen Grenze, Basel ist in einer halben Stunde zu erreichen. Musikfans kennen das Schupfart-Festival. Der Rapper Bligg, Heino und Patent Ochsner sind auf dem Line-up des Festivals, das Ende September stattfindet. Das Rock-, Country- und Schlagerfestival auf dem «Flugi», wie die Einheimischen das Flugfeld südwestlich des Dorfs nen-

nen, wird seit mehr als drei Jahrzehnten vom Velo-Moto-Club Schupfart organisiert. Hier oben auf dem Flugplatz steht auch die einzige derzeit offene «Beiz». Vor dem «Air-Pick» steht eine Venom, das zweite Düsenflugzeug, das die Schweizer Luftwaffe in den 1950er-Jahren beschafft hat.

### Ein klares Nein aus Stein

Das «Schwert» unten im Dorf ist geschlossen. «Mieter gesucht» steht auf einem Schild. Offen ist dagegen der Volg-Dorfladen. Sowohl der Laden als

auch das «Schwert» werden von einer Dorfgemeinschaft getragen.

Drei grössere Strassen führen hier durch. Nach Süden Richtung Sissach, nach Nordosten Richtung Eiken und nach Nordwesten zum Rhein Richtung Obermumpf, Mumpf und Stein. Dort lag auch die «Zukunft Mittleres Fricktal». Die Gemeinde hätte fusionieren wollen, «Stein im Fricktal» hätte die neue Gemeinde geheissen, etwa 6500 Einwohner hätte sie vereint. Im September 2015 war der Souverän der vier Gemeinden befragt worden. In Mumpf, Obermumpf





*Eine Venom ist  
«Gate Keeper» vor  
dem Flugfeld (l.).  
Windspiel vor der  
Gradpiste.*

*Bilder: Severin Nowacki*



und Schupfart hatte er der Fusion klar zugestimmt. In Stein, der Gemeinde mit dem tiefsten Steuersatz, sagten die Stimmberechtigten Nein. Unterlegene Befürworter ergriffen das Referendum, die Vorlage kam erneut vors Volk.

### **Es geht weiter wie bisher**

Am 22. November war dann Schluss. Fast 77 Prozent der Steiner Stimmberechtigten lehnten den Zusammenschluss ein zweites Mal ab. Schupfarts Gemeindeamman Bernhard Horlacher und sein Stellvertreter René

Heiz sitzen an einem langen braunen Tisch im Gemeindehaus. Man könnte meinen, hier sei die Zeit stehen geblieben. Orange-braune Vorhänge, an einer Wand eine Tafel mit den Wappen der alteingesessenen Schupfarter Familien. Hinter dem Gemeindeamman hängt ein Zonenplan. Violette Flecken zeigen, dass inmitten der Einfamilienhäuser ein wenig Bauland vorhanden wäre. Doch davon später.

Als Grund fürs Nein aus Stein sieht Horlacher die Angst vor Steuererhöhungen, die in den Nachbargemeinden geschürt

worden sei. 12 Millionen Franken hätte der Kanton Aargau der neuen Gemeinde mit auf den Weg gegeben. Der Steuerfuss wäre auf 98 Prozent gesenkt worden und dort auch für die nächsten Jahre geblieben «Leider haben wir das nicht allen vermitteln können», sagt Horlacher. Immerhin sei das Ja in seiner Gemeinde deutlich gewesen. Enttäuschung? Natürlich. Aber nicht nur. «Wir konnten die Vorteile vermitteln, das stärkt uns den Rücken für die Zukunft», sagt der Stellvertreter. «Aber», stellt Gemeindeamman Horlacher klar, «für die





Fotorealistische «Kunst am Bau» auf einem Garagentor. Auch die rote Erweiterung auf dem Gebäude der Firma Beck Holzbau und Architektur ist ein Farbtupfer.

### Der Ammann und sein Vize

Bernhard Horlacher arbeitete vor der Pensionierung als Vermögensverwalter, er ist seit 18 Jahren im Gemeinderat, die ersten sechs Jahre als Vizeammann. Zuvor sass er 16 Jahre in der Baukommission. Seine Ressorts: Personal, Verwaltung, Versicherungen, Justiz und Polizei, Gemeindeführungsstab, Finanzen, Steuern, Bauwesen. Er vertritt die Gemeinde unter anderem im Verwaltungsrat des Dorfladens. Er sitzt auch in verschiedenen regionalen Gremien.

René Heiz ist seit acht Jahren im Gemeinderat, seit vier Jahren Vizeammann. Zu seinen Hauptaufgaben gehören die Ressorts Wasserversorgung, Nutzungsplanung, Energie und der öffentliche Verkehr. Er arbeitet als Projektleiter bei der Postfinance in Bern.



Gemeindeammann Bernhard Horlacher (rechts) und sein Stellvertreter René Heiz auf dem neuen Spielplatz. Die Einwohner haben für den Aushub Fronarbeit geleistet.





*Im geschützten Dorfzentrum dominieren alte Bauernhäuser.*

nächsten acht bis zehn Jahre ist das Thema vom Tisch.» Die Gemeinde Schupfart muss also weitermachen wie bisher. Denn anders als etwa im Tessin, wo die Gemeinden in der Agglomeration Bellinzona fusionieren können, die Ja gesagt haben, ist eine Teilfusion der zustimmenden Gemeinden im Aargau nicht möglich. Alles oder nichts ist die Devise.

### **Ohne Kooperationen geht es nicht**

«Als Kleingemeinde mit knapp 800 Einwohnern sind wir auf Zusammenarbeit angewiesen», sagt Horlacher. Die Liste der Kooperationen mit den Nachbargemeinden im Fricktal, besonders aber im Fischinger- und Wegenstettertal ist lang. Sie reicht von den Betriebs- und Steuerämtern über den Zivilschutz, die Polizei, den Forstbetrieb, die Wasserver-

sorgung bis hin zur Spitex und die Alters- und Behindertenbetreuung. Ziel der Fusion wäre eine «Vereinfachung» gewesen, ergänzt René Heiz: «Mit den Kooperationen sinkt der Einfluss der einzelnen Gemeinden auf die Entscheide. Je grösser der Verband ist, desto kleiner das Gewicht der Gemeinde.»

Dieser Tage trifft sich der Gemeinderat zu einer Klausur. «Wir werden die Finanzen anschauen, die Investitionspläne. Wir werden eine Verwaltungsüberprüfung machen», sagt René Heiz, «auch die Saläre und Pensen kommen auf den Prüfstand.» Die Leitfrage lautet, wie muss die Gemeinde organisiert sein, damit sich Leute im Nebenamt engagieren. «Heutzutage wird es immer schwieriger, Personen für den Gemeinderat zu finden, die ein Pensum von 30 bis 40 Pro-

zent abdecken», sagt Horlacher. Leute aus dem mittleren Kader oder selbstständig Erwerbende «können aber kaum zehn bis zwölf Stunden pro Woche für die Gemeinde arbeiten».

### **Die starke Gemeinschaft hilft**

Man hat nicht den Eindruck, dass die beiden Gemeinderäte demotiviert wären. Im Gegenteil: Man fühlt sich getragen im Dorf. Die Einwohner tragen ihren Teil dazu bei, dass die Gemeinde funktioniert. «Das ist für eine kleine Gemeinde wie Schupfart zentral», so der Ammann. Hinter dem Volg-Dorfladen und dem «Schwert» stehen Genossenschaften. Die Pflege der Landschaft, die Renovation der Fatima-Kapelle, der Bau des Spielplatzes, um nur einige zu nennen. All dies ist freiwilliges Engagement. Ein





Strahlen zieht über die Gesichter von Horlacher und Heiz: «Ein Kasten Bier und ein paar Würste reichen oft als Lohn.» Darum machen sich die beiden auch keine Sorgen, wenn es um die Aufnahme von Flüchtlingen geht. Der Ausländeranteil in der Gemeinde liegt bei knapp acht Prozent. Die Gemeinde Möhlin hatte den Asylverbund mit den Gemeinden Schupfart, Wallbach, Kaiserstuhl und Tegerfelden aufgelöst, weil der Kanton einen anderen Berechnungsschlüssel anwendet. «Wir haben zwar sehr spät von der Auflösung erfahren.» Man habe gesucht und Meldungen erhalten, wo die Leute untergebracht werden könnten. «Die Bevölkerung trägt dies mit, auch wenn es immer Einzelne gibt, die dagegen sind.»

### Krankenbesuche für Ältere

Durch Schupfart fahren während der Rushhour täglich 3000 Autos. Die Angestellten der Industrie fahren vom Baselbiet her ins Fricktal. «Wir hätten gerne eine bessere Anbindung an den öffentlichen Verkehr», sagt René Heiz. «Leider ist es uns bisher nicht gelungen, eine durchgehende Linie zu erhalten. Die Auslastung der Postautolinie ist schlecht, an einen Ausbau nicht zu denken. «Wer hier lebt, ist auf ein Auto angewiesen», sagt Heiz. Das werde vor allem für ältere Semester ein Problem, und davon gebe es in den Einfamilienhäusern laufend mehr. Man sei aber froh, dass der Frauenverein sehr aktiv sei. «Wer über 80 ist, wird in der Adventszeit besucht und besichert. Wer krank ist oder gar im Spital liegt, bekommt Besuch», sagt Bernhard Horlacher, «auch die nachbarschaftliche Transporthilfe funktioniert.»

«In den letzten zwei Jahren sind jüngere Schupfarter wieder in die Gemeinde gezogen, nachdem sie einige Jahre aus-





wärts gewohnt haben», ergänzt René Heiz, «so entschärft sich auch das Problem der Baulandhortung, weil viele in der Familie noch Bauland besitzen», das nun überbaut werden kann.

### Bremsende Vorschriften

Der Dorfkern Schupfarts ist von zweistöckigen Bauernhäusern geprägt. Drei Fenster und der Hauseingang im Parterre, darüber vier Fenster. Hinzu kommt ein Ökonomieteil, oft mit einem sogenannten Schwibbogen. Dieses Konzept stammt aus der Zeit der Hochkonjunktur im 19. Jahrhundert, als hier Wein kultiviert wurde. Der Dorfkern ist im Inventar Schützenswerter Ortsbilder erfasst. Das macht die Entwicklung schwierig. Einen Hemmschuh ortet Horlacher «im Wust von Vorschriften», die eingehalten werden müssen, wenn in der Kernzone

des Dorfes gebaut werden soll. «Die Fachleute in den kantonalen Ämtern haben teilweise Ideen, die verhindern, dass ein Projekt noch wirtschaftlich ist.» Auch würden sich die kantonalen Stellen «offen widersprechen». Ein Beispiel ist an der Eigasse zu finden, die von einer Reihe traditioneller Bauernhäuser gesäumt wird. Das letzte Gebäude ist komplett saniert. Im früheren Ökonomieteil ist die Schreinerwerkstatt «Polarstärn» zu finden. In der Holzfassade ist eine breite Fensterfront, auch im Dachstock sind Fenster eingelassen. Seitens des Ortsbildschutzes habe es geheissen, ein Ausbau des Dachstocks gehe nicht, erzählt Horlacher. Der damalige Energieberater des Kantons verlangte, dass Sanierungen im Minergiestandard zu erfolgen haben. Dazu hätte das Haus aussenherum isoliert werden müssen.

Er habe erwidert: «Frag doch den Kollegen vom Ortsbildschutz, was er davon hält.» Horlacher muss jetzt noch lachen, wenn er an die Situation denkt.

### Der Ratgeber als Verhinderer

«Wir als Gemeinderat müssen die Aussagen der kantonalen Fachstellen jeweils sehr genau prüfen.» Wenn man sich die Verordnungen zum Ortsbildschutz genau anschaut, «sind es oft Empfehlungen», sagt Vizeammann Heiz. Das werde aber nicht gesagt. Auch wenn man weit davon entfernt sei, alle in denselben Topf zu werfen, «hängt es sehr von den einzelnen Personen ab», sagt René Heiz. «Aus meiner Sicht ist diese Personenabhängigkeit problematisch, auch wenn der letzte Wechsel des Ortsbildschützers zum Glück heller Tag nach dunkler Nacht bedeutet», sagt Horlacher.



*Ein Kubus (links) schafft mehr Wohnraum, das geschützte Dorfbild bleibt erhalten. Baulandreserven der Gemeinde (rechts) liegen inmitten von Einfamilienhäusern.*



Das «Schwert» (links und Detailaufnahme rechts) ist die einzige «Beiz» im Zentrum der Gemeinde, die Genossenschaft sucht neue Mieter. Kirschpflanzen (unten) in der Winterruhe.

### Hochhäuser in der EFH-Zone?

An der Obermumpferstrasse zeigt die Gemeinde, wie die Ansprüche des Ortsbildschutzes und eine sinnvolle Entwicklung für die Bevölkerung unter einen Hut gebracht werden können. Die renovierte Fassade des Wohnteils ist in ursprünglichem Zustand. Der Ökonomieteil, heute ebenfalls bewohnt, erhielt zwei neue Fenster. Die Denkmalpflege wollte eine graue Holzfassade, «die hat sie auch bekommen». Hinter dem Haus wurde ein moderner, kubischer Anbau realisiert. «Von der Strasse aus ist davon nichts zu sehen», sagt Horlacher.

Die Zielsetzung der kantonalen Raumplanung für 2040 lautet: Mindestdichte im Bestand 47 EW/ha; 62 für die Entwicklung. «Wir haben von 27,1 ha Bauzone 3,9 ha unüberbaut, alles in der Einfamilienhauszone.» Im Bestand wohnen 767 Menschen, was 33 EW/ha entspricht. Um das Ziel von 47 zu erreichen, müsste sich die Einwohnerzahl im Bestand auf 1090 oder um 42 Prozent erhöhen, und auf den freien Bauplätzen müssten doppelt so viele Einwohner einziehen, als in den bestehenden Häusern wohnen, um die 67 zu erreichen. «Sollen wir Hochhäuser bauen, damit wir auf die neue Dichte kommen?», fragt Horlacher. Die angestrebte Verdichtung bleibt so staubige Theorie. Bis die neuen Regeln auf die Praxis angepasst sind, werde es noch dauern. «Wir sollen erst ab 2040 wieder an eine zusätzliche Einzonung denken», heisst es von Bund und Kanton.

### Nachhaltige Infrastruktur

Ende der 1990er-Jahre stellte der Gemeinderat fest, dass die Erneuerung der Strasseninfrastruktur eher zufällig er-

folgte. Vor rund zehn Jahren wurde darum der Zustand aller Gemeindestrassen in der Bauzone erfasst und der Reparaturbedarf und die Kosten für die Zukunft erhoben. Viele Strassen im Dorf sind Feldwege, die lediglich mit einem Teerbelag versehen wurden. Die Entwässerung ist schlecht, auch der Aufbau der Fahrbahn entspricht nicht der Norm. «Weil wir den Überblick über den Bedarf haben, können wir nun flexibler planen.» Wenn im Budget Spielraum vorhanden ist, wird eine kleinere Reparatur vorgezogen. Flexibilität ist auch nötig, «die Finanzen der Gemeinde sind viel schwieriger planbar als noch vor zehn Jahren, wir haben keine Ahnung, was in drei oder vier Jahren auf uns zukommt.» So war geplant, die Kantonsstrasse von Eiken nach Schupfart und Wegenstetten in zwei Teilen zu erneuern. Überraschend teilte der Kanton mit, dass aus den zwei gestaffelten Projekten eines gemacht wird. «Der Kanton hatte noch Geld im Budget», sagt Heiz. Der gesamte Gemeindeanteil wird im Jahr 2017 fällig, statt gestaffelt 2017 und 2019. «Statt 240000 Franken sind nun 630000 Franken fällig. Die müssen wir irgendwie auftreiben», sagt Horlacher. Er nennt das dann eine Turnübung. «Früher wurde längerfristig gedacht», sagt er. Die Legislativen beim Bund und den Kantonen erlassen Berge von Gesetzen und Verordnungen. Ohne sich um den Vollzug zu kümmern. Horlachers Lösung ist, dass «wir mittelfristig planen und je nach dem auch einmal ein Defizit in Kauf nehmen».

Ende Jahr wird Schupfart Schulden von 4,7 Millionen Franken angehäuft haben, pro Kopf sind das über 6000 Franken.





Die Gemeinde historisch

## Schupfart

Polit. Gem. AG, Bez. Rheinfelden, im Fischingertal gelegen. 1259 Schuphart. 1622, 79 Einwohner; 1768, 253.; 1850, 530; 1900, 424; 1950, 488; 2000, 681; 2015, 767. Grabhügel der Hallstattzeit auf dem Tägertli, darunter Hügelgrab mit Brandbestattung, ferner Fundamente eines röm. Gutshofs aus dem 1. Jh. n. Chr. Der Herrain ist eine Holzburg-Wehranlage aus dem 11. Jh. Sie wird mit den Herren von Homberg-Thierstein in Verbindung gebracht. Heute ist der Hügel mit den grossen Linden ein Wahrzeichen. Ab 1270 bis zum Übergang an den Kt. Fricktal bzw. Kt. Aargau 1802 bzw. 1803 stand Schupart unter österreichischer Landesherrschaft und gehörte zum Oberamt Rheinfelden. Kollator der 1441 erw., 1749 umgebauten und 1796–1803 neu errichteten Kirche St. Leodegar war der Markgf. von Baden, ab 1576 das Stift Säckingen und seit 1803 der Kt. Aargau. 1800 brannte infolge Nachlässigkeit franz. Soldaten ein grosser Teil von Schupart nieder. Eine Nepomuk-Statue im Dorfkern erinnert an das Ereignis. Die Rebrkrankheit und Missernten führten in der 2. Hälfte des 19. Jh. zur Auswanderung. Ab Mitte des 20. Jh. entwickelte sich Schupart zum Wohndorf mit Wegpendlern. Nach Erschliessung des Baugebietes Fingärt-Wüesty Rebe stieg die Bevölkerung von 1990 bis 2005 von 558 auf 750 Einwohner. 1966 wurde der Sportflugplatz nach Schupart an den Standort Tägertli verlegt. Flugplatz, Spielplatz und Restaurant wurden ein beliebter Ausflugsort und ziehen sehr viele Besucher an. Der 1917 gegr. Velo-Moto-Club trat u.a. 1967–1981 als Veranstalter eines Motocross auf und organisiert seit 1983 ein Rock-, Country- und Schlagerfestival. Zum 700-Jahr-Jubiläum der Schweiz. Eidgenossenschaft wurde 1991 der geografische Mittelpunkt des Fricktals berechnet und im Gebiet Eichbühl ein grosser Marchstein gesetzt. Den vorwiegend ländlichen Charakter hat Schupart erhalten können.

*Peter Camenzind*

*Dominik Sauerländer, Version vom 22.08.2011, [www.hls-dhs-dss.ch](http://www.hls-dhs-dss.ch). Ergänzungen Bernhard Horlacher*



Die ARA am Dorfeingang musste ersetzt werden, weil die Reinigungsleistung zu gering geworden war. Das Abwasser fliesst nun talabwärts nach Mumpf und weiter nach Möhlin. Die Kosten: drei Millionen Franken. Die «Moderne Melioration von Flur und Wald» (BVG) schlug mit 1,5 Millionen zu Buche. Auch der Kindergarten wurde saniert. In Etappen kamen ein Spielplatz und die Strassenpinne vor den Gebäuden hinzu. Die Kosten: 700 000 Franken. «Dabei haben beim Spielplatz viele mit angepackt», erzählt René Heiz, «die Pensionierten sind mit ihren Traktoren und Maschinen gekommen und haben Fronarbeit geleistet.» Derzeit wird die Mehrzweckhalle für zwei Millionen Franken saniert und erweitert. Das ging nur, weil die Einwohner einer Steuererhöhung zugestimmt haben. «Wir haben sie vor die Wahl gestellt», sagt Heiz, «wenn ihr die neue Halle wollt, brauchen wir in den nächsten Jahren vier Prozent mehr Steuereinnahmen.» Die Halle wird von den vielen Vereinen genutzt, das Ja war klar. Die

Unsicherheit in den Aargauer Gemeinden geht auch nächstes Jahr weiter. Denn 2017 wird der kantonale Finanz- und Lastenausgleich geändert, «das wird massive Verschiebungen mit sich bringen, je nach Variante können wir pro Saldo mit etwa drei bis sechs Prozent mehr Einnahmen rechnen», sagt Ammann Horlacher. Er schränkt aber sofort ein: «Wie das genau aussehen wird, weiss heute noch keiner.»

Den Ort Schupart wird es dank dem Engagement aller in der Gemeinde auch künftig geben. Die beiden Gemeindepolitiker sind sicher: «Wir können es auch als kleine Gemeinde schaffen.» Die Tendenz zu grösseren Gemeinden sei aber notwendig und kaum zu stoppen.

**Informationen:**  
[www.schupart.ch](http://www.schupart.ch)

# Gemeinsame Wege für komplexe Projekte

Die Zusammenarbeit von öffentlichen und privaten Partnern bei der Realisierung und Finanzierung von grösseren Bauprojekten ist in der Schweiz noch selten. Der Bezirk Gruyère hat bewusst auf dieses Modell gesetzt.

Die Sportinfrastruktur für die 26 Gemeinden im Bezirk Gruyère entspricht nicht mehr den aktuellen Bedürfnissen. Ausserdem fehlt es in der Region an wetterunabhängigen Sport- und Freizeitmöglichkeiten für den Tourismus, wie Charles Morel, Präsident der Kommission für das interkommunale Sportzentrum von Gruyère, einer Kommission der Association intercommunale Sports en Gruyère (AISG), informiert. Das Problem war erkannt. Im Rahmen einer Vorstudie wurden die verschiedenen Bedürfnisse analysiert und die Wünsche der Bevölkerung und der Gemeinden wie auch jene aus dem Tourismus miteinbezogen. Resultat: Das neue Sportzentrum sollte ein öffentliches Schwimmbad mit mehreren Becken, eine Dreifachsporthalle, eine Eishalle, eine Curlinghalle, ein Restaurant sowie ein Hotel beinhalten. Geschätzte Realisierungskosten: 80 Millionen Fran-

ken. «Dies überstieg bei weitem die finanziellen Möglichkeiten der Gemeinden», sagt Charles Morel.

## PPP-Modell als Vorbild

Folglich entschied sich die Kommission, im Rahmen einer öffentlichen Ausschreibung private Partner und Investoren für die Planung, den Bau, die Finanzierung sowie den Betrieb dieses Grossprojekts zu suchen. Als Vorbild diente das Modell für öffentlich-private Kooperationen des Vereins PPP Schweiz (vgl. Kasten). Das Prüfungs- und Beratungsunternehmen Ernst & Young konnte als Partner für die Entwicklung eines geeigneten Beschaffungsmodells sowie für die Vorbereitung und Durchführung der Ausschreibung und die Projektbegleitung gewonnen werden. «Aufgrund der Grösse und Komplexität sowie der fehlenden Rechtfertigung für öffentliche Körperschaften, in

nicht gemeinnützige Aufgaben zu investieren, haben wir uns entschieden, das Projekt in zwei Teilprogramme aufzuteilen. Im Rahmen eines zwingend umzusetzenden Pflichtprogramms für die Daseinsvorsorge sollen ein Schwimmbad, eine Eishalle und eine Dreifachsporthalle nach den genauen Vorgaben der Gemeinden entstehen. Darüber hinaus wird dem privaten Partner der Freiraum eingeräumt, weitere Nutzungen wie etwa ein Hotel oder ein Restaurant an dem Standort zu entwickeln und so zum einen die touristische und sportliche Attraktivität sowie zum anderen die wirtschaftliche Tragfähigkeit des Gesamtprojekts zu erhöhen», erklärt Charles Morel. In einer ersten Selektionsphase des Wettbewerbs wählte die Jury aus der Gruppe der Bewerber diejenigen Kandidaten bzw. Arbeitsgemeinschaften aus, die über die nötigen baulichen, techni-



Das neue Stade de Bienne ist ein PPP-Projekt.

Projektbild: Stadt Biel



schen und betrieblichen Erfahrungen sowie finanziellen Mittel verfügten. Im Zuge des weiteren Vergabeverfahrens wird dann durch die Gemeinden der Wunschpartner für die Realisierung des Sportzentrums ausgewählt. Hierbei werden neben den Angebotspreisen vor allem die von den Bietern angebotenen Qualitäten berücksichtigt. Dieser Entscheidung unterliegt dem obligatorischen Referendum und sollte am 28. Februar 2016 vors Volk. Aufgrund von Einsprachen verzögert sich nun das Projekt.

### Interessant für komplexe Projekte

Die Realisierung eines solchen Grossprojekts der öffentlichen Hand in Zusammenarbeit mit privaten Partnern ist in der Schweiz noch wenig bekannt. Der Ursprung dieser Idee stammt aus Grossbritannien. Mittlerweile wird das PPP-Modell international angewandt. Der Verein PPP Schweiz hat sich zum Ziel gesetzt, das Wissen und die Erfahrungen dahinter öffentlich zugänglich zu machen und die verschiedenen Partner miteinander zu vernetzen. «Die Zusammenarbeit mit öffentlichen und privaten Partnern bietet vor allem bei komplexen Projekten interessante Perspektiven, wo eine Vermischung von öffentlichen Aufgaben und privaten Nutzungen geplant ist – zum Beispiel bei grossen Sportanlagen», sagt Lorenz Bösch, Präsident von PPP Schweiz. Dadurch lassen sich branchenspezifisches Know-how, Erfahrungen wie auch private Investitionsmittel für grössere Projekte nutzen. Weitere Vorteile seien ein effizienter Mitteleinsatz sowie beschleunigte Realisierungsprozesse. «Im Mittelpunkt dieses Modells

### Der Verein PPP Schweiz

Am 19. Mai 2006 gründeten Vertreter der Schweizer Eidgenossenschaft, einzelner Kantone und Städte sowie der Wirtschaft den Verein PPP Schweiz. PPP steht für «Public Private Partnership». Der Verein möchte PPP als mögliches Realisierungsmodell für die Erfüllung öffentlicher Aufgaben in der Schweiz verankern und die Standardisierung fördern. Weiter soll PPP als Qualitätsstandard der Zusammenarbeit von Staat und Wirtschaft positioniert werden. Und schliesslich sensibilisiert der Verein die öffentliche Hand, PPP als methodische Grundlage anzuwenden, um die immer komplexer werdenden Aufgabenstellungen zu überprüfen und zu optimieren. PPP Schweiz betreibt unter anderem einen Wissenstransfer, bietet Erstberatungen bei Vorabklärungen sowie Initialberatungen bei konkreten fachlichen Fragen an. Daneben bietet er Unterstützung bei der Vermittlung von Kontakten zu Fachkräften aus Wissenschaft und Praxis. Der Verein finanziert seine Tätigkeit aus Mitgliederbeiträgen, Veranstaltungsgebühren und Sponsoringbeiträgen.

steht die Lebenszyklusbetrachtung. Die beteiligten Partner haben deshalb ein grosses Interesse daran, das Projekt möglichst wirtschaftlich und auf einem hohen Qualitätsstandard zu realisieren und zu betreiben», so Lorenz Bösch. Dies

sorge für eine hohe Kostentransparenz und einen effizienten Mitteleinsatz. Bau-liche und finanzielle Überraschungen während oder nach dem Bau könnten so vermieden werden.

### Kein finanzielles Risiko

Die Gemeinden des Bezirks Gruyère profitieren bei der Realisierung ihres Sportzentrums mit privaten Partnern in mehrfacher Hinsicht: Die Kosten sind transparent und werden von den Bietern in deren Offerten klar ausgewiesen. Im Rahmen des PPP-Modells trägt der private Partner das Projektrisiko sowohl beim Bau als auch während der vereinbarten 25-jährigen Betriebsphase. Nach der Fertigstellung des Baus nutzen die Gemeinden das Sportzentrum, indem sie für ihre Schulen und Vereine die benötigten «Stunden» einkaufen. «Dies gibt dem privaten Partner eine finanzielle Sicherheit. Wir als öffentliche Hand tragen kein operationelles Risiko und kommen finanziell nur für jene Dienstleistungen auf, die wir bestellt haben, und zwar in der vertraglich definierten Qualität», sagt Charles Morel. Wenn der Vertrag mit der privaten Trägerschaft nach 25 Jahren abläuft, gehen die Rechte am Sportzentrum zurück an die Gemeinden des Bezirks Gruyère. In dieser Zeit sind die Kosten für das Sportzentrum amortisiert. Für den weiteren Betrieb der Anlage kann der bisherige oder auch ein neuer privater Partner zum Zug kommen.

*Fabrice Müller*

### Informationen:

[www.pppschweiz.ch](http://www.pppschweiz.ch)

Anzeige

**ors service ag**

Betreuung von Asylsuchenden und Flüchtlingen

**EDUQUA**



## Das neue Kursprogramm ist da!

Arbeiten Sie im Asylbereich? Dann wissen Sie, wie bereichernd und herausfordernd die Arbeit mit Asylsuchenden und Flüchtlingen ist. Unsere 1- bis 3-tägigen Weiterbildungskurse sind aktuell, interaktiv und praxisnah.

Jetzt online anmelden unter [www.ors.ch/weiterbildung!](http://www.ors.ch/weiterbildung)

ORS Service AG | Röschibachstrasse 22 | 8037 Zürich  
Telefon 044 386 67 67 | [www.ors.ch](http://www.ors.ch)

Grundlagen im Asyl- und Migrationsbereich | Ländertage Eritrea - Syrien | Betreuung von unbegleiteten Minderjährigen | Wie gelingt Integration?

# Die Astra-Software EMSG bekommt gute Noten

Strategisches Infrastrukturmanagement beschäftigt die Gemeinden und Städte. Von Solothurn bis Glarus ist man sich einig: Die Fachapplikation EMSG ist unkompliziert – und günstig. Das freut nicht alle, die im Markt mitmischen.

Ein langfristig ausgerichtetes Infrastrukturmanagement ist ein Gebot für jede Kommune. So sieht das zumindest Geoinformatiker Peter Kiegler. Für ihn ist das Infrastrukturmanagement für die Gemeinde, was der Pinsel für den Maler ist: unerlässlich. «Die Frage ist nicht, ob sich eine Gemeinde etwa ein GIS-basiertes System leisten kann, sondern, ob sie es sich leisten kann, keines zu haben.»

Immerhin schätzen Fachpersonen den Wert der Schweizer Infrastruktur auf sagenhafte 840 Milliarden Franken, etwa die Hälfte davon entfällt auf die Gemeinden und Städte. Allein der Wiederbeschaffungswert der Abwasser-Infrastruktur wird auf 100 Milliarden Franken geschätzt. Das macht die Kanalisation quasi zu einer 90000 Kilometer langen Goldmine.

## Antworten auf künftige Fragen

Ob Siedlungsentwässerung, Trinkwasserversorgung oder Strassennetz: Die Infrastrukturen müssen erhalten und bisweilen erneuert werden. Dafür benötigen ihre Eigner Daten über Masse, Alter, verbautes Material und Zustand. «Da fallen enorme Investitionen an», erklärt

Anja Herlyn, «darum muss sich heute eine Gemeinde zum systematischen Erhaltungsmanagement bekennen, um die Fragen des Erhaltungsmanagements in Zukunft kompetent beantworten zu können.»

Ein Instrument dafür ist die webbasierte Fachapplikation EMSG, ein Teil des Astra-Pakets aus dem Bundesamt für Strassen (Astra), kurz für «Erhaltungsmanagement im Siedlungsgebiet». Herlyn gehört dessen Fachsupport an. EMSG legt den Fokus auf das Strassenerhaltungsmanagement. Herlyn leitet den EMSG-Fachsupport. Auf Basis des «Grundmodells Werterhalt» wurde EMSG vom Bundesamt für Strassen (Astra) entwickelt.

EMSG erlaubt, durch die Berechnung von Wiederbeschaffungswert, Wertverlust und Kosten für die Massnahmenplanung eine strategische Finanz- und Erhaltungsplanung und unterstützt die visuelle Zustandsaufnahme nach SN 640925b. Die Norm beinhaltet Schadensbilder von Strassen, die bei jeder Strassenzustandserhebung zugeordnet werden. EMSG entwickelt sich so über die Jahre zu einer wertvollen Datenbank für

die Gemeinde und erlaubt zudem vielfältige Auswertungen und grafische Darstellungen.

## Bei zwanzig Gemeinden im Einsatz

EMSG steht den Gemeinden seit Juli 2014 zur Verfügung. Seit vergangenem März ist der Export der Daten in GIS-basierte Applikationen möglich, «dies haben wir auf vielfachen Kundenwunsch hin umgesetzt», so Herlyn. Und das funktioniert bisher reibungslos. Auch aus den befragten Gemeinden kommen positive Rückmeldungen. Rund 20 von ihnen nutzen die Applikation. Erste im Bunde war Glarus Nord, die als Pilotgemeinde in die Testphase involviert war. Nach der Glarner Gemeindereform 2011 stand man hier vor besonderen Herausforderungen. Was die Werksleitungskataster Abwasser und Wasser betraf, arbeitete man in einigen der fusionierten Gemeinden bereits mit der GIS-Anwendung LIDS. «Für den Strassenerhalt brauchten wir eine zweite Applikation», erklärt Balthasar Zopfi, Leiter Fachstelle Projekte in Glarus Nord. Immerhin hat die Gemeinde 550000 Quadratmeter Strasse in Schuss zu hal-





ten. «Dafür kam für uns nur eine günstige Variante infrage», so Zopfi. Und die heisst EMSG, deren jährliche Lizenzkosten bei 800 Franken liegen. Zopfi ist zufrieden: Die Applikation decke sämtliche Parameter ab, die die Gemeinde benötige. Der Informationsgehalt sei gross, das benötigte Fachwissen gering und die Bedienung in einem halben Tag erlernbar. «Ausserdem ist die Zusammenarbeit mit dem Astra sehr gut.»

### Ein Rolls-Royce ist nicht nötig

Auch die Stadt Solothurn hat sich, um den Erhalt ihrer Strassen zu managen, für die Lösung des Astra entschieden. Den Grund nennt Benedikt Affolter, Chef des Solothurner Tiefbauamts, beim Namen: «Wir brauchen keinen Rolls-Royce.» EMSG sei genau jene günstige und unkomplizierte Lösung, die man brauche – «auch wenn wir gemerkt haben, dass die Applikation noch in den Kinderschuhen steckt.»

### Grenzen der Erfassung

Affolter meint damit den «Spezialfall Stadt». So könnten etwa keine unterschiedlichen Beläge für Strasse und das danebenliegende Trottoir erfasst werden, «und auch Pflästerungen werden nicht zufriedenstellend abgebildet». In ländlichen Gemeinden, für die EMSG in erster Linie entwickelt wurde, sind solche Probleme eher weniger zu erwarten. Überdies sei der Austausch mit dem Astra befriedigend, «und die Inputs, die wir machen, werden auch umgesetzt.» Derzeit erfasst Solothurn den Zustand ihrer Strassen im EMSG im grossen Stil. Früher, erinnert sich Affolter, habe man mit Übersichtsplänen gearbeitet, «das

war natürlich eine handgestrickte Methode.» Er begrüsst die technischen Möglichkeiten von heute, weiss allerdings, dass die beste Fachapplikation nur so gut ist, wie ihre Daten nachgeführt werden – «sonst produzieren wir lediglich einen Datenfriedhof, und in einigen Jahren beginnen wir von vorne.» In Reinach, der zweitgrössten Gemeinde des Baselbiets mit 70 Kilometern Strasse, hat man das Strassennetz mit dem Datenerfassungssystem der iNovitas AG aufgenommen. Dabei filmt und vermisst ein Fahrzeug die Szenerie, das Jungunternehmen, ein Spin-off der Fachhochschule Nordwestschweiz, unterhält die Datenbank und stellt das Bildmaterial zur Verfügung. Diese Lösung ist kostengünstig. Ein ähnliches Produkt kommt mit Logo aus dem Hause Geologix.

Nun will man in Reinach die erhobenen Daten ins EMSG implementieren, anschliessend erfolgt der Export ins WebGIS der Gemeinde. Warum sich Reinach für EMSG entschieden hat? «Wir brauchen eine einfache und kostengünstige Lösung. EMSG ist für uns ideal, da einfach strukturiert und nicht aufgeblasen», erklärt Markus Hidber, Leiter Infrastruktur Tiefbau in Reinach. Besonders die Kopplung an GIS-Applikationen machen das Programm für ihn zum richtigen Instrument: «Wir wollen sämtliche Infrastrukturen kombinieren, ohne dabei jedes Mal vor Ort gehen zu müssen.»

### Eine Aufgabe des Bundes?

Gegenüber massgeschneiderten Lösungen, etwa von Ingenieurbüros, sei das EMSG ein «Skelett ohne Hülle», kritisiert Geoinformatiker Peter Kiegler. Er leitet den Fachbereich Geoinformatik bei der

GRG Ingenieure AG in Gelterkinden, Baselland. «Mit unseren Lösungen bieten wir den Gemeinden ein massgeschneidertes Instrument an, die richtigen Investitionen zum richtigen Zeitpunkt am richtigen Ort zu tätigen», so Kiegler, der EMSG als Konkurrenzprodukt von staatlicher Stelle versteht, «und das ist nicht Aufgabe des Bundes.»

Anja Herlyn, die den EMSG-Fachsupport leitet und an der Entwicklung der Applikation beteiligt war, versteht EMSG als Produkt «von der öffentlichen Hand für die öffentliche Hand» mit grossen Vorteilen. Zum einen sei dies die Benchmark-Funktion. «Sie erlaubt es, dass sich Gemeinden mit ähnlicher Infrastruktur direkt vergleichen können.» Ausserdem zeige die Applikation die Zustandsentwicklung, «das kenne ich von anderen Applikationen nicht. Kurz: EMSG ist einfach, übersichtlich und überlässt den Gemeinden die komplette Datenhoheit.»

Der Druck auf die Kommunen, ein professionelles Infrastrukturmanagement zu etablieren, wächst. Gerade die Werke der kleineren, vorwiegend ländlichen Gemeinden kosten wegen der geringeren Bevölkerungsdichte pro Einwohner mehr als in Städten. Ausserdem haben sie kaum die personellen Kapazitäten, das Infrastrukturmanagement «in house» zu bewirtschaften. «Darum laden wir alle Ingenieurbüros herzlich ein, auch mit EMSG arbeiten.»

*Lucas Huber*

**Informationen:**  
[www.emsg.mistra.ch](http://www.emsg.mistra.ch)

# Die Wasserwirtschaft soll energieeffizienter werden

43 Prozent des Schweizer Stromverbrauchs entfällt auf Pumpen, Ventilatoren und Antriebe. Besonders attraktiv ist das Potenzial für Effizienzgewinne bei kommunalen Kläranlagen und Wasserversorgungen.

Eine Kläranlage fährt keinen standardisierten Prozess, denn je nach Eintrag muss die Behandlung des Abwassers flexibel angepasst werden, wie Stefan Russer betont. Jahrelang überwachte der Leiter Abfall, Abwasser und Wärme der Gemeindewerke Pfäffikon (ZH) die Abwasserreinigungsanlage (ARA), welche die Abwässer der 17500 Einwohner der Gemeinden Pfäffikon und Hittnau entsorgt. Doch die Ammonium gesteuerte Belüftung des Systems befriedigte nicht. «Wir mussten feststellen, dass wir zeitweise bis zu 50 Prozent zu viel Sauerstoff einbliesen, mit entsprechend hohem Energieaufwand.» Dazu kam, dass die teuren Ammoniumsonden schnell verschlissen und alle sechs Monate ersetzt werden mussten. Auch die Membranen waren stark belastet und brauchten eine regelmässige Wartung oder gar Ersatz. In enger Zusammenarbeit mit der Firma Rittmeyer AG in Baar und der Eawag wechselte Russer auf pH-Wert-Sonden, welche die Sauerstoffzufuhr über einen Algorithmus regeln. Dank einem neuen Prozessleitsystem werden die verschiedenen Daten zentral zusammengeführt und optisch gut nachvollziehbar aufbereitet. «Heute ist die Sauerstoffdosierung viel genauer als früher, zudem sind die pH-Sonden sehr robust.»

## Payback in fünf Jahren

Nicht nur betrieblich überzeugt der Systemwechsel, sondern auch finanziell. Im ersten, noch vorsichtig gerechneten Jahr mit neuer Technik spart die ARA 25000 Kilowattstunden Strom und damit Kosten von 3750 Franken. Der tiefere Wartungsaufwand und die längere Lebensdauer der Sonden führen zu weiteren Einsparungen in der Höhe von jährlich 8300 Franken. Quasi als Sahnahaube gelang es schliesslich, via den Verein InfraWatt eine Fördereingabe ans Bundesamt für Energie (BFE) zu lancieren, was zu einem einmaligen Förderbeitrag von 6500 Franken für die Effizienzmassnahme führte. Russers Rechnung: «Bei Investitionen von 75000 Franken kommt der Payback in ungefähr fünf Jahren, ab dann profitieren wir Jahr für Jahr.»



## ARA wird zum Stromerzeuger

Das Beispiel Pfäffikon zeigt anschaulich, welches Sparpotenzial in der Trinkwasser- und Abwasseraufbereitung steckt. Diskutiert wurde das Thema an einer Wasserfachtagung, zu der die auf Pumpen und Turbinen spezialisierte Häny AG nach Jona geladen hatte. Dabei geht es nebst dem Sparen von Geld vor allem um die effizientere Nutzung von Wärme und Strom, wie Richard Phillips deutlich machte. Der Projektleiter beim BFE rechnete vor, dass elektrische Antriebe hierzulande für 43 Prozent des Stromverbrauchs verantwortlich sind. «Umso wichtiger ist es, zumindest einen Teil des geschätzten Sparpotenzials von 25 Pro-

zent zu ernten.» Neben effizienteren Motoren hob Phillips die richtige Dimensionierung, die Verbesserung des Wirkungsgrads sowie die Betriebs- und Prozessoptimierung hervor. Über die reine Verbrauchssenkung hinaus sollten die Betreiber ihre ARA und Wasserversorgung gegebenenfalls auch zur Energieerzeugung nutzen. Möglich ist dabei neben der weit verbreiteten Biogasproduktion und der Nutzung der Abwasserabwärme auch die Überdeckung der Klärbecken mit Photovoltaik, eine Nischentechnologie, der sich die Firma DHP Technology in Grusch (GR) verschrieben hat. Um die Branche zum Mitmachen zu motivieren, lockte Phillips mit



*Aufgrund des Preisdrucks geht auch die Qualität vieler Motoren und Pumpen zurück – langfristig zahlt sich aber ein Mehrpreis bei der Beschaffung aus.*

*Bilder: Pieter Poldervaart*



Zuschüssen aus den Fördertöpfen des BFE, die von 42 Millionen Franken 2015 auf mittelfristig 50 Millionen Franken pro Jahr aufgestockt werden. «Bisher haben wir bei den Elektroantrieben erst wenige Prozent des Effizienzpotenzials realisiert, es braucht mehr», forderte der Bundesvertreter.

### Verein InfraWatt hilft bei Eingabe

Wer als Betreiber einer kommunalen Infrastruktur auf Unterstützungsgelder für innovative Energielösungen aspiriert, läuft schnell einmal Gefahr, im Dschungel der Subventionen von Bund, Kantonen, Städten und manchmal sogar Gemeinden die Übersicht zu verlieren oder

Eingabetermine zu verpassen. Wichtig ist insbesondere, dass Gesuche immer vor dem Spatenstich eines Projekts eingereicht werden müssen. Kompetente Beratung punkto Fördermöglichkeiten leistet der Verein InfraWatt, der in enger Zusammenarbeit mit EnergieSchweiz und den einschlägigen Branchenverbänden die passende Programme evaluiert und sogar bei der Eingabe behilflich ist. Mit der alle fünf Jahre vergebenen «Médaille d'eau» zeichnet InfraWatt zudem besonders energiesparende Kläranlagen aus. Überdies wurden Ende September mit Aziende Industriali di Lugano (AIL) SA, Brissago und Gambargno erstmals drei Gemeinden mit dem Prädikat «Energieeffiziente Wasserversorgung» für ihre energieeffiziente Trinkwasserversorgung prämiert. Die kommunale Infrastruktur im Bereich Wasser, Abwasser und Kehrrechtverbrennung ist mit einem Wiederbeschaffungswert von 760 Milliarden Franken und jährlichen Investitionen von 10 Milliarden Franken beträchtlich. Gerade im Rahmen dieser Werterhalt- und Erneuerungsinvestitionen lässt sich die Energieeffizienz ohne viel Aufwand verbessern. InfraWatt-Geschäftsführer Ernst Müller verwies auf eine Untersuchung von zwölf Wasserversorgungen, die ein Einsparpotenzial von 15 bis 40 Prozent zutage förderte. Rechnet man eine durchschnittliche Stromproduktion durch Trinkwasserturbiniierung von 20 Prozent des Eigenbedarfs dazu, wird definitiv klar, wie eindrucklich das Effizienzpotenzial ist.

### «Energieautarkie mittelfristig möglich»

Mittelfristig sei es möglich, Wasserversorgung und ARA im Jahresmittel energieautark zu betreiben, gab sich Müller zuversichtlich und verwies auf das Beispiel der ARA Hamburg. Mit dem Projekt [www.regelpooling.ch](http://www.regelpooling.ch) treibt Müller die Nutzung von ARA und Wasserversorgung als Energiedrehscheiben noch weiter: Billige Überschussenergie aus neuen erneuerbaren Energien könnte es ermöglichen, die ARA-eigenen Blockheiz-Kraftwerke kurzfristig abzustellen, wobei ein Verbund mehrerer ARA das System stabilisieren würde. Derzeit wird mit je einer ARA und Wasserversorgung experimentiert. Bis Ende 2016 soll der Pilotversuch mit fünf bis zehn ARA und Wasserversorgungen startklar sein. Bei Letzteren wiederum ist die Schweiz in Sachen Trinkwasserturbiniierung Pionierin: Heute arbeiten 179 solche Anlagen in der Schweiz; sie kamen bei der Erstellung in den Genuss von 19 Millionen Franken Fördergeldern. Dass man nicht einzelne Geräte optimieren soll,

sondern mit Vorteil ganze Prozesse auf Effizienz trimmt, machte François Bauer vom Ingenieurbüro Planair in La Sagne (NE) deutlich. Er zeigte auch die Unterschiede zwischen gesetzlich notwendigen und freiwilligen Massnahmen auf – wobei nur freiwillige Einsparungen in den Genuss von Fördergeldern kommen: «Als wirtschaftlich tragbar und damit vom Gesetzgeber vorgeschrieben gelten alle Prozessoptimierungen, die bereits nach vier Jahren rentieren, sowie Investitionen in die Infrastruktur, die eine Payback-Frist von acht Jahren haben.»

### ARA könnten Verbrauch halbieren

Wer die Potenziale seiner Anlage beziffern will, ist auf eine Energieanalyse angewiesen. Am Beispiel von Kläranlagen rechnete Gian Andri Levy von der Holinger AG in Baden vor, wie gross bei diesen Anlagen die Einsparmöglichkeiten in Sachen Strom sind. Basis sind die 450 Gigawattstunden (GWh), welche diese Branche in der Schweiz heute jährlich bezieht. Davon könnten 100 GWh eingespart werden. Allerdings sei die Einführung der vierten Klärstufe gegen Mikroverunreinigungen beschlossene Sache, was vor allem aufgrund der energieintensiven Ozonierung zu einem Jahresmehrverbrauch von 60 GWh führe. Die Energieproduktion der Kläranlagen lasse sich fast verdoppeln – von heute 116 GWh auf weitere 223 GWh. Netto berechnete der Ingenieur somit ein theoretisches Sparpotenzial beim Fremdstrombezug von 43 Prozent. Der einmalige Aufwand eines Expertengutachtens in der Höhe von 15000 bis 20000 Franken pro ARA lohne sich angesichts dieser Einsparungen alleweil, so Levy. Denn dieses untersuche auch Leckagen bei Druckluft und Brauchwasser sowie Gasverluste und identifiziere Möglichkeiten zur Verbesserung der betrieblichen Abläufe, was dem Klärwärter die Arbeit erleichtere.

### Bei Neubeschaffung Bedarf klären

Was ein Pumpenhersteller tun kann, um den Versorgern und Entsorgern den Weg zu mehr Energieeffizienz zu ebnen, zeigte Reto Baumann von der Häny AG am Beispiel der Kreiselpumpen auf. Aufgrund des internationalen Preisdrucks geht der Trend in Richtung dünnere Wandstärken und schneller laufende Maschinen, was allerdings den Wartungsaufwand erhöhe. Bei den Pumpenantrieben wiederum werde zudem deutlich weniger Kupfer verbaut, was die Lebensdauer verkürze. «Wenn wir eine 30-jährige Pumpe revidieren, läuft sie nochmals 20 Jahre. Eine Billigpumpe,

wie sie heute verbaut wird, läuft insgesamt vielleicht zehn Jahre – eine Revision rentiert dann kaum noch.» Statt bei einer Ersatzbeschaffung einfach ein neues Modell mit denselben Kennziffern zu bestellen, lohne es sich, die erwartete Leistung und damit die Spezifikation kritisch zu hinterfragen. Bei Häny wurde dazu ein Pumpencheck entwickelt, der unter anderem folgende Punkte abklärt: Wirkungsgrad von Pumpe und Motor, Aufstellungsart (horizontal oder vertikal); Drehzahl (je tiefer, desto besser); verwendete Materialien; Art der Lagerung und Lagergrösse; Wellendurchmesser; bei Abwasserpumpen: Laufradform und freier Kugeldurchgang; Gewicht der Pumpen (je höher, desto besser). Dass eine solche Abklärung noch keineswegs üblich ist, zeigt die Einschätzung verschiedener Experten, wonach 75 bis 80 Prozent der heute installierten Pumpen falsch dimensioniert oder anderweitig nicht optimal sind. Eine erschreckende Zahl – die verdeutlicht, wie viel Energie-sparpotenzial in diesem Bereich noch brach liegt.



Pieter Poldervaart

Selbst 30-jährige Pumpensysteme können revidiert werden und weitere 20 Jahre im Einsatz stehen.

# Grossverbraucher: Zielvereinbarung vereinfacht Förderung

Die ARA Pfäffikon ist zwar mit ihrem Engagement eine Vorreiterin. Doch grosse Energieverbraucher sind meistens aus Eigeninteresse schon sensibilisiert und bereit, einen zusätzlichen Effort zu leisten, so die Erfahrung von Philipp Dudli vom Amt für Umwelt und Energie des Kantons St. Gallen. Der Projektleiter Energieeffizienz in der Wirtschaft ist verantwortlich für die Umsetzung des Grossverbraucherartikels, den der Bund den Kantonen in ihren Energiegesetzen vorgab. Nach Zürich und Neuenburg ist St. Gallen der dritte Kanton, der die Vorgabe umsetzte und die auf Kantonsgebiet ansässigen rund 500 Energiegrossoverbraucher mit einem Absatz von mutmasslich mehr als 0,5 Gigawattstunden Strom respektive 5 Gigawattstunden Wärme anschrieb. Auch der Kanton selbst ist natürlich ein Energiegrossoverbraucher, der gut 30 separate «Betriebsstätten» wie Spitäler und Kantonsschulen umfasst. Alle Grossoverbraucher mussten sich entweder für eine Energiever-

brauchsanalyse und eine sportliche Reduktion von 15 Prozent innert dreier Jahre verpflichten. Oder sie konnten das Ziel anstreben, während zehn Jahren den Verbrauch um jährlich zwei Prozent zu reduzieren. «Bei privaten Firmen stellt sich häufig das Problem, dass sie an ihrem Standort bloss eingemietet sind und darum keine Änderungen an der Infrastruktur vornehmen dürfen», so Dudli.

### Massnahmen koordinieren

Eine andere, überraschende Erfahrung: Zwei Jahre nach der ersten Erhebung tauchten bei einer Überprüfung in St. Gallen 50 neue Energiegrossoverbraucher auf. Ein Teil dieser Firmen hatte inzwischen die Schwellengrenze überschritten, bei der Mehrheit handelte es sich aber um Neuansiedlungen. Das Beispiel St. Gallen zeigt, wie dynamisch sich die Wirtschaft und damit ihr Energiebedarf entwickelt. «Eine weitere Lehre aus dem Verfahren ist, dass wir nicht mehr nur

firmenspezifisch die Energieeffizienz verbessern wollen, sondern Massnahmen wie etwa das Lastspitzenmanagement nach Möglichkeit mit Nachbarbetrieben koordinieren», so Dudli. Ein Beispiel dafür sei das Energienetz GSG, an dem unter anderem zwei Grossverteiler und weitere Firmen aus der Region St. Gallen-West mitmachen.

### Basis für Befreiung von CO<sub>2</sub>-Abgabe

80 Prozent der St. Galler Betriebe wählten übrigens die zweite Vorgehensweise und verwendeten dabei die sogenannte Universalzielvereinbarung. Diese hat den Vorteil, dass sie gesamtschweizerisch angewendet werden kann und vom Bund für die Befreiung von CO<sub>2</sub>-Abgabe und Netzzuschlag akzeptiert wird. Ebenso kann die Vereinbarung als Basis genutzt werden, um bei der Klimastiftung Schweiz Anträge auf finanzielle Unterstützung einzureichen.

Pieter Poldervaart



## Die Zeit vertreiben ist nicht strafbar

Sich selbst übertreffen. Immer besser arbeiten. Effizienz steigern. Tag für Tag setzen wir uns Ziele, die schwer zu erreichen sind, und stellen uns auf gestiegene Anforderungen ein. Ergebnis: Wir sind dazu verurteilt, dauernd an unsere Grenzen zu stossen. Und dann kommt das neue Jahr.

Mit ihm seine Übertreibungen, die üblichen guten Vorsätze, leider sind sie genauso kurzlebig wie die Rosen.

Bewahren wir uns deshalb die Fähigkeit, wie es vor Kurzem einer unserer Kollegen an dieser Stelle schrieb, «unseren Garten zu pflegen» und statt Zeit zu verlieren, uns Zeit zu nehmen. Gegenüber und entgegen allem, auch gegen alle.



Auf Distanz gehen, auch dann, wenn die Gesellschaft ungern sieht, wenn wir uns nicht entsprechend den Erwartungen der Gruppe verhalten. Eine andere Option – wohl zu ideal, um realisierbar zu sein – wäre, die Auswahl der eigenen Tätigkeiten und die Art der Erfüllung der Aufgaben allein nach der Befriedigung auszurichten, die sie einem bringen

können, und nicht nach dem erwarteten Ergebnis. Träumen muss manchmal erlaubt sein.

Ich wünsche Ihnen an dieser Stelle ebenso einfach wie aufrichtig, dass das noch junge neue Jahr Ihnen Gelassenheit bringt – lassen Sie sich nicht von unerfüllbaren Perfektionsvorstellungen bestimmen.

Mein Dank geht an alle, die sich tagtäglich für den öffentlichen Dienst, den Dienst an unseren Bürgerinnen und Bürgern, die Glaubwürdigkeit der Institutionen unseres Landes und die Umsetzung der Werte unseres Verbandes einsetzen.

Das Brot von gestern ist alt, das Brot von morgen noch nicht gebacken. Lasst uns das Brot von heute essen!

Mit den besten Wünschen.

*Rémy Voirol*  
Kanzler der Stadt Neuenburg

## Tuer le temps n'est pas un délit

Se dépasser. Faire toujours mieux. Etre plus efficient. Tous les jours nous nous imposons des objectifs difficiles à atteindre et des exigences de performance élevées. En fait, nous sommes condamnés à la frustration permanente. Enfin la nouvelle année.

Et avec elle ses excès, ses bonnes résolutions, à l'image de ce que durent les roses, malheureusement l'espace d'un instant. Sachons dès lors, comme l'exposait récemment dans ces colonnes un de nos collègues, «cultiver son jardin» et plus que de perdre du temps, prendre son temps. Envers et contre tout, contre tous aussi, prendre de la distance même si la société n'aime pas que l'on se tienne à l'écart du groupe. Une autre solution, trop idéale pour exister, pourrait consister à ne réaliser que des activités et à conduire des dossiers en fonction du seul potentiel de plaisir et de satisfaction qu'ils représentent et non en fonction de leur résultat. Il faut parfois savoir rêver...

Nous souhaitons simplement et sincèrement que l'année qui débute vous apporte la sérénité et vous permette de vous affranchir d'une impossible perfection. Merci à toutes celles et ceux qui s'engagent pour le service public, le service au public, la crédibilité des institutions et la mise en valeur de notre association.

Le pain d'hier est rassis, le pain de demain n'est pas cuit. Mangeons le pain d'aujourd'hui.

Meilleurs vœux.

*Rémy Voirol*  
Chancelier de la Ville de Neuchâtel

# Fit für die Zukunft

Vielorts sind die Stellenprofile von Stadt- oder Gemeindegeschreibern historisch gewachsen. In Winterthur wurden die Aufgaben der Stadtkanzlei überprüft und den Anforderungen an eine moderne Stabsabteilung angepasst. Ein Resümee.

Die Aufgaben und die Struktur der Stadtkanzlei Winterthur haben den aktuellen Anforderungen immer weniger genügt. Vor allem die Personalunion von Stadtschreiber und Rechtskonsulent waren kaum noch haltbar. Denn die Kombination führte zu chronischer Überlastung des Stelleninhabers (vgl. «SG» 12/2015). Kapazitätsengpässe bei der Bearbeitung wichtiger Geschäfte waren die Folge. Hinzu kamen neue Anforderungen an eine moderne Stabsabteilung, personelle Wechsel in der Kanzlei und der Zusammenschluss der Stadtverwaltung in einem neuen Gebäude.

## Was ist und was künftig sein soll

Vor diesem Hintergrund leitete der Stadtrat, die Exekutive, 2014 ein Organisationsentwicklungsprojekt ein: Die Stadtkanzlei sollte für die Zukunft aufgestellt werden. Die Leistungen wurden überprüft, die Unterstützungs- und Koordinationsfunktionen verstärkt, die Prozesse optimiert und die Zuständigkeiten neu geregelt. Ausserdem wollten man den Stadtschreiber entlasten.

Mit externer Unterstützung wurden eine Ist- und eine Soll-Analyse durchgeführt. Die zentrale Frage lautete: Welche Bedürfnisse und Erwartungen gibt es seitens des Stadtrats und der Departementssekretariate? Eingeflossen ist auch eine

Umfrage bei sechs vergleichbaren Städten, wie beispielsweise St. Gallen und Bern. Der Schlussbericht schlug ein Modell mit verschiedenen Varianten und einem Umsetzungsplan vor. Der Stadtrat folgte der Empfehlung und beschloss im April 2015, die Aufgaben zu splitten. Stadtschreiber und Rechtskonsulent erhielten neue Aufgabenprofile, auch die Struktur der Stadtkanzlei und weitere Funktionen wurden angepasst.

## Neu ein Manager, kein Jurist

Der Stadtschreiber ist neu für die Leitung der Stadtkanzlei, die Organisation und Betreuung der Stadtratssitzungen einschliesslich Protokollführung, die Geschäftssteuerung, die Koordination der Departementssekretariate und die Leitung grosser interdepartementaler Projekte verantwortlich. Die Stelle verlangt in erster Linie Managementqualitäten und muss daher nicht mehr zwingend mit Juristen besetzt werden.

Dem Rechtskonsulenten obliegen die rechtliche Beratung von Stadtrat und Departementen, die fachliche Aufsicht und Koordination der dezentralen Rechtsdienste sowie die Vertretung der Stadt in Rechtsverfahren. Juristische Ausbildung und Rechtsanwaltspatent sind dafür Voraussetzung. Der Rechtskonsulent ist dem Stadtschreiber unter-

stellt, hat aber ein Antragsrecht und eine beratende Stimme im Stadtrat.

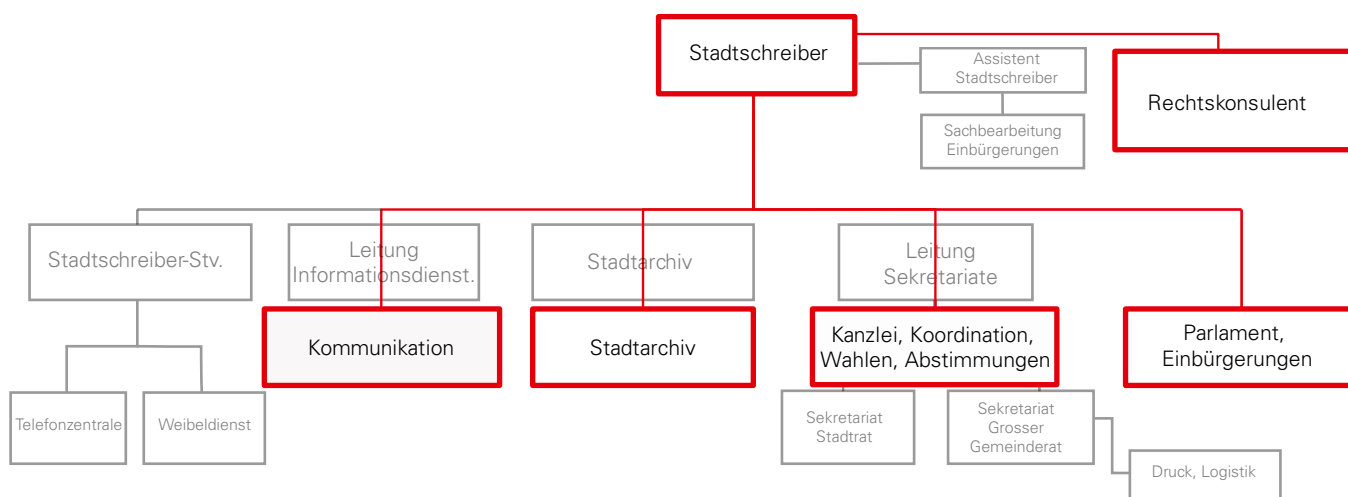
## Der Umbau der Kanzlei

Der Stadtschreiber-Stellvertreter hat neu die Funktion «Leitung Kanzleikoordination und Wahlen/Abstimmungen». Die Assistenz des Stadtschreibers wird umgewandelt in die Funktion «Leitung Parlamentsdienst und Einbürgerungen». Die «Leitung Sekretariate» wird aufgehoben, die Teilfunktion «Veranstaltungsorganisation» wird einer Sachbearbeitungsstelle in der Kanzleikoordination zugewiesen.

Die Sekretariate von Stadtrat, Parlament und Einbürgerungsdiensten sind auf die entsprechenden Abteilungen verteilt, sie bilden aber gleichzeitig einen Sekretariatspool für die ganze Stadtkanzlei. Der Weibeldienst (interne Post) und die Telefonzentrale werden dem Bereich Immobilien (zentrales Facility Management) zugeordnet.

Die Umsetzung der neuen Organisation ist derzeit im Gang. Die Stellen Stadtschreiber und Rechtskonsulent werden gestaffelt neu besetzt. Den Nachfolgern obliegt es, die neuen Strukturen und Aufgaben mit Inhalt und Leben zu füllen.

Arthur Frauenfelder  
Stadtschreiber Winterthur



Das neue Organigramm der Stadtkanzlei Winterthur (rot). Es ist zu sehen, dass die neue Organisation viel einfacher und klarer strukturiert ist als die alte, historisch gewachsene (grau).

Le nouvel organigramme de la chancellerie municipale de Winterthur (rouge). On voit que la nouvelle organisation est structurée de manière bien plus simple et claire que l'ancienne, qui provient d'une évolution historique (gris).

Grafik, Grapique: czd



# Prête pour l'avenir

Les profils de poste des secrétaires municipaux résultent d'une évolution historique. A Winterthour, les tâches de la chancellerie municipale ont été revues et adaptées aux exigences de services d'état-major modernes. Résumé.

Les tâches et les structures de la chancellerie municipale de Winterthour satisfaisaient de moins en moins aux exigences actuelles. L'union personnelle de secrétaire municipal et de conseiller juridique notamment n'était plus guère gérable. Car la combinaison menait à une surcharge chronique du titulaire (voir «CS» 12/2015). S'en sont suivis des problèmes de capacité lors du traitement d'affaires importantes. A cela sont venus s'ajouter de nouvelles exigences posées à des services d'état-major modernes, des changements dans les RH de la chancellerie et le regroupement des services de l'administration communale dans un nouveau bâtiment.

## Etat actuel et souhaité

Dans ce contexte, le conseil communal, l'exécutif, a entamé en 2014 un projet de développement organisationnel visant à préparer la chancellerie municipale à l'avenir. Les prestations ont été réexaminées, les fonctions de soutien et de coordination renforcées, les processus optimisés et les compétences revues. En outre, l'on voulait décharger le secrétaire municipal.

Avec une aide externe, une analyse de l'état actuel et souhaité a été menée. La question centrale était de savoir quels besoins et attentes il y avait du côté du conseil municipal et des secrétariats des départements. L'on a aussi tenu compte d'une enquête réalisée auprès de six villes suisses comparables, comme par exemple St-Gall et Berne. Le rapport final a proposé un modèle à plusieurs

variantes et un plan de mise en œuvre. Le conseil municipal a suivi la recommandation et a décidé en avril 2015 de splitter les tâches. Les profils du secrétaire municipal et du conseiller juridique ont été revus, et la structure de la chancellerie municipale et d'autres fonctions ont été adaptées.

## Un manager, pas un juriste

Le secrétaire municipal est désormais responsable de la direction de la chancellerie municipale, l'organisation et l'encadrement des séances du conseil municipal, y compris la tenue des procès-verbaux, la gestion des affaires, la coordination des secrétariats départementaux et la direction de grands projets interdépartementaux. Le poste demande en premier lieu des qualités de management et ne doit donc plus être forcément occupé par des juristes.

Le conseiller juridique est chargé du conseil juridique du conseil municipal et des départements, la surveillance spécifique et la coordination des services juridiques décentralisés ainsi que la représentation de la ville dans les procédures juridiques. Il faut pour cela une formation juridique et un brevet d'avocat. Le conseiller juridique dépend du secrétaire municipal, mais il a un droit de proposition et une voix consultative au sein du conseil municipal.

## La transformation de la chancellerie

Le remplaçant du secrétaire municipal a désormais la fonction de «Direction coordination de la chancellerie et élec-

tions/votations». La fonction d'assistance du secrétaire municipal est transformée en «Direction du service parlementaire et naturalisations». La «Direction secrétariats» est supprimée, la fonction partielle «Organisation de manifestations» est attribuée à un poste de collaborateur administratif dans la Coordination de la chancellerie.

Les secrétariats du conseil municipal, du Parlement et des services de naturalisation sont répartis dans les différentes directions, mais forment en même temps un pool de secrétariat pour toute la chancellerie municipale. Le service d'huissier (poste interne) et le central téléphonique sont attribués au domaine Immobilier (Facility Management central).

La mise en œuvre de la nouvelle organisation est actuellement en cours. Les postes de secrétaire municipal et de conseiller juridique seront réoccupés petit à petit. Il appartiendra aux successeurs de conférer aux nouvelles structures et tâches un contenu et une vie.

Arthur Frauenfelder  
Secrétaire municipal Winterthour

## Neue Mitglieder/nouveaux membres

Der Vorstand heisst folgende Mitglieder in der SKSG willkommen/le comité souhaite la bienvenue en qualité de nouveaux membres de la CSSM à:  
Patrik Schlegel, 7323 Wangs; Corinne Künzle, 8514 Amlikon-Bissegg; Simon Affolter, 1002 Lausanne; Marcel Welti, 8832 Wollerau; Marc Gattiker, 9230 Flawil

## Austritte/démissions

Irène Maeder Marsili, I-50144 Firenze; Bruno Helfenberger, 9323 Steinach; Pierantonio Bianchi, 6877 Coldrerio; Martin Lee, 8314 Kyburg; Thomas Goldinger, 9545 Wängi; Markus Mösching, 3753 Oey-Diemtigen; Urs Hänzi, 3272 Walperswil, Florence Egger, 8832 Wollerau

# Für Dialog – gegen Littering

Die Kampagne «Sauhund!» der Schweizerischen Kynologischen Gesellschaft will den Dialog zwischen Nichthundehaltern und Hundehaltern fördern. Und sie ruft zum gemeinsamen Kampf gegen Littering auf.

Die Schweizerische Kynologische Gesellschaft (SKG) hat Anfang Februar, anlässlich der Hundefachmesse in Winterthur, eine Informationskampagne lanciert, deren Inhalt sich sowohl an Hundehalter als auch an Nichthundehalter richtet. Ziel ist die Sensibilisierung für ein besseres gegenseitiges Verständnis. Gleichzeitig soll das Bewusstsein für die Litteringproblematik geschärft werden.

«Jedes Jahr werden in der Schweiz rund 60000 Tonnen Hundekot produziert, von den Hundebesitzern aufgenommen und auch entsorgt. Manchmal sind es die wenigen Häufchen, die liegen bleiben, die das Image einer ganzen Hundepopulation und ihrer Besitzer zunichtemachen», sagt SKG-Zentralpräsident Hansueli Beer. Die Kampagne sei eine Aufforderung zum Dialog zwischen Nichthundehaltern und Hundehaltern, die gemeinsam die Natur nutzen. «Littering ist ein echtes Problem – egal, ob es sich dabei

um leere Bierdosen oder Hundekothäufchen handelt.»

Das aktuelle Thema Giftköder wird ebenfalls in der neuen SKG-Initiative aufgenommen. Jedoch nicht in der Form von Schuldzuweisungen. «Uns war sehr wichtig, nicht den Mahnfinger zu erheben, sondern eine Grundlage zu bieten für das Gespräch zwischen den Menschen und einen verständnisvolleren Umgang miteinander. Nach dem Motto: Toleranz und Intelligenz als Lösung», sagt SKG-Geschäftsführer Andreas Rogger. Die 16-seitige Broschüre zur Kampagne wird sämtlichen Gemeindeverwaltungen der Schweiz zugestellt. Weitere Broschüren und die Plakate der Kampagne «Sauhund!» können bei der SKG bestellt werden.

pd

**Informationen:**  
www.skg.ch



Plakat der SKG-Kampagne.

Bild: zvg

Anzeige

## Wir machen das E-Government möglich.

Mit einfachen elektronischen Zahlungslösungen.  
postfinance.ch/e-government oder Telefon +41 848 848 848 (Normaltarif).



**TECNOCOR**  
Archiving Competence Center A.C.C.A.G.

Suchen Sie noch oder digitalisieren Sie schon?



Oberneuhofstr.5 CH-6340 Baar  
Mail info@tecnocor.ch T 0041 (0) 41 440 74 22  
Web www.tecnocor.ch F 0041 (0) 41 440 85 84

### Ihre Vorteile

- bestes Preis/Leistungsverhältnis
- optimale Verfügbarkeit der Daten
- Kosteneinsparung im Archivbereich

### Unsere Dienstleistungen

- Scannen und konvertieren in PDF-A
- durch OCR Bearbeitung einfach in Dokumenten suchen
- Alle Formate und Volumen scannbar
- Beratung, Verkauf und Service von Hard- und Software





Le bétail n'est pas seul en cause des pollutions de l'eau potable.

Photo: màd

# Quand la pollution vient de la montagne

Le Chablais valaisan a connu plusieurs cas de pollution des eaux ces dernières années. Dans quelle mesure le changement climatique est-il responsable, et impose-t-il de nouvelles précautions. Éléments de réponses.

Le ciel est tombé sur la tête de Saint-Gingolph (950 habitants) le 2 mai dernier. Cette nuit-là, la Morge connaît une crue sans précédent. La rivière, qui traverse le village avant de se jeter dans le Léman, déborde, charrie terre et pierres et endommage des immeubles. Dans la foulée, les Gingolais découvrent, au robinet, une eau brunâtre impropre à la consommation. La pollution perdurera jusqu'en septembre.

## Un système inopérant

Le coup est d'autant plus rude qu'un système de traitement de l'eau avait été installé en 2013. «Suite à une pollution, nous

avons investi quelque 300 000 francs dans un dispositif de traitement par ultraviolet. Celui-ci a parfaitement fonctionné en 2014», rappelle Ferdinand Masi, vice-président du conseil communal. Mais en 2015, la turbidité (chargée de particules, l'eau devient trouble) a rendu inopérant le système. «Nous ne l'avons pas choisi au hasard. Tous les experts, tous les services cantonaux compétents avaient avalisé ce choix.» L'exécutif n'en a pas moins pris ses responsabilités, présentant ses excuses à la population, en octobre. Dans l'urgence, la commune Saint-Gingolph rend possible une collaboration

avec la commune de Port Valais. Et installe un dispositif provisoire de traitement par ultrafiltration auprès de l'un de ses sites de captation, situés à plus de 800 mètres d'altitude. À l'automne, après réévaluation, c'est un dispositif d'ultrafiltration, à même de gérer des eaux turbides, qui est présenté, puis proposé à la population. Le prestataire, la société Membratec, en installe depuis une quinzaine d'années. Ils piègent des particules allant jusqu'à 0,01 micron, soit plus petit que le plus petit organisme, ou qu'un virus. Ils sont à même de traiter des centaines de m<sup>3</sup> d'eau par heure. Interrogé sur l'évolution de son «marché», le

directeur Emmanuel Bonvin constate une augmentation des cas de turbidité, notamment dans les secteurs où les sources sont alimentées par la fonte des neiges. Il évoque aussi les exigences croissantes des autorités et des consommateurs. A Saint-Gingolph, l'investissement de 2 millions est accepté en novembre par une assemblée primaire extraordinaire. Le montant n'occasionnera pas d'augmentation d'impôts. Mais il grèvera le budget des investissements.

### Changement climatique

Ces dernières années, d'autres communes du Chablais ont connu des problèmes de pollution des eaux. Les autorités sont-elles confrontées au changement climatique, à une augmentation des risques de pollution et à une diminution de sources sûres? Pour le géologue cantonal Raphaël Mayoraz, il n'y a pas lieu de trop s'inquiéter: «Le Valais est une éponge! Il existe, notamment dans les vallées, un grand nombre de sources de bonnes qualités encore non exploitées.» L'hypothèse d'un accroissement du nombre de pollutions liées à une évolution climatique n'a pas davantage son agrément. Les cas de turbidité ne sont pas significativement en augmentation. L'augmentation des crues torrentielles, et leur intensité, comme à Brigue, à Gondo ou à Saint-Gingolph, est bien plus préoccupante.

En mai dernier, aucune victime n'a été à déclarer. Mais des travaux de sécurisation d'urgence ont été nécessaires, et le lit de la rivière, lessivé, s'est creusé par endroit de plus de mètre. Raphaël Mayoraz: «A l'échelle du canton, le coût total des dommages liés à la canicule ne doit pas dépasser le million. Celui des dégâts causés par les intempéries de mai, dans le Chablais et le Valais central, va s'établir à plus de 10 millions.» Là vont les priorités. «Depuis les inondations de 2000, le Canton a incité les communes à établir leurs cartes de danger hydrologique, à partir desquelles le risque peut être évalué, et des mesures de précaution et de protection mises en place.»

### Analyse des risques sur les alpages

Il demeure que des pluies de fortes intensités, surtout si elles suivent une période de sécheresse, peuvent avoir un impact sur la qualité de l'eau de source. «Ce point doit être pris en compte lors de la définition des mesures de protection en amont des captages,» explique Pierre Christie, chef du groupe Eaux souterraines au Service de la protection de l'environnement. Le SPE veille à la mise en œuvre d'une récente révision de l'Ordonnance sur la protection des eaux (Oeaux). Celle-ci préconise une analyse des risques. Là où l'exploitation forestière ou la présence de bétail pouvait être interdite, des bonnes pratiques sont désormais définies, en fonction de l'hydrologie locale, et en collaboration avec les exploitants, les propriétaires et les autorités communales. Cette approche peut amener à réévaluer des pratiques d'épandage, les emplacements de place de traite, l'usage des machines, etc. Cette sortie d'une logique prescriptive est justifiée, selon Pierre Christie, par «des milieux géologiquement beaucoup plus complexes qu'en plaine. La protection efficace des captages d'eau potable y est dès lors moins intuitive.» Cette méthode, a été testée dans la région de Tsanfleuron (communes de Savièse et Conthey). Elle s'applique progressivement aux régions concernées. Une analyse est en cours à Saint-Gingolph.

### Le facteur karstique

Sur le terrain, l'eau ruisselle, puis s'infiltre. Idéalement, elle devrait passer 36 heures dans la terre, traverser des couches sans oxygène, dans lesquelles les bactéries ne peuvent survivre. Mais dans un environnement karstique tel que celui de Saint-Gingolph, l'eau peut se glisser dans des failles sans être correctement décontaminée. C'est encore plus vrai après une période de sécheresse. Et le bétail n'est pas seul en cause font remarquer les experts. La nature est sauvage, des bêtes y vivent et y meurent. Des virus n'attendent qu'une grosse pluie pour aller plus loin. «On nous a expliqué

que d'interdire l'accès à ces pâturages aux troupeaux ne résoudraient rien», dit Ferdinand Masi. En aval des ouvrages de captation, le chimiste cantonal entreprend des contrôles ponctuels. Mais la commune demeure la plus active dans ce domaine. Saint-Gingolph effectue ses contrôles tous les 15 jours. «Elle connaît mieux que personne son territoire, elle procède à des autocontrôles. De notre point de vue, il est bien qu'elle conserve ces prérogatives», affirme Joël Rossier, adjoint au chimiste cantonal.

Le dispositif d'ultrafiltration devrait être opérationnel courant 2016. Pour la suite, Ferdinand Masi évoque la création de zones de stockage pour les besoins des pompiers en cas d'intervention dans les hauts du village. L'eau contribue par ailleurs à la production d'énergie: depuis deux ans, profitant du dénivelé de plus de 500 mètres entre les zones de captage et le lac, les eaux de source sont turbinées et assurent l'équivalent des besoins en électricité de quelques ménages.

### Collaborations intercommunales

Et l'eau ne manque pas à Saint-Gingolph. Selon les estimations, elle pourrait couvrir les besoins d'une dizaine de milliers de personnes. D'autres communes valaisannes qui connaissent une forte croissance démographique sont moins bien dotées. Et doivent réfléchir à la captation de nouvelles sources. Par chance, le Valais serait une éponge! Joël Rossier observe tout de même une tendance à l'interconnection. «L'urbanisation des régions de plaine occasionne des collaborations intercommunales qui étaient rares il y a une génération. Comme les besoins en eau étaient moindres, chacun gérait cette ressource à son gré.»

Vincent Borcard

Publicité

## Nous rendons l'e-government possible.

Avec des solutions de paiement électroniques simples.  
postfinance.ch/e-government ou téléphone +41 848 848 848 (tarif normal).

**PostFinance** 



# L'environnement de travail entre la stabilité et l'innovation

Le premier séminaire pour le personnel des villes et des communes de l'ACS est centré sur le thème de l'innovation. A part des exposés et des ateliers de travail, il y aura suffisamment de temps pour des rencontres entre collègues.

Tous les jours, les collaboratrices et collaborateurs des villes et des communes contribuent à la qualité de vie élevée et à l'attrait de notre pays. L'ACS dit merci pour leur travail précieux et leur grand engagement en organisant le premier séminaire pour le personnel des villes et des communes. Le séminaire intitulé «L'environnement de travail entre la stabilité et l'innovation» aura lieu le 15 et 16 mars au Palais des Congrès à Bienne. Le premier jour offre des orateurs de grande qualité ainsi que l'occasion d'échanger des propos entre collègues. Le deuxième jour est consacré à six ateliers de travail parallèles, axés sur la pratique, sur les thèmes suivants:

## Service aux citoyens

L'information et la communication deviennent de plus en plus importantes aussi dans les villes et les communes. Les attentes des citoyens et citoyennes ont augmenté à l'égard d'une information moderne, transparente, concrète et fidèle à la vérité. Dans cet atelier de travail, deux services innovateurs de communication sont présentés, qui font de l'administration communale et municipale un centre d'accueil virtuel pour des questions et requêtes, marquant ainsi de nouvelles voies de communication avec la population.

## Prise de conscience climatique

En 2015, les phénomènes météorologiques extrêmes comme l'engendre le réchauffement climatique étaient également ressentis sous nos latitudes. Cela pousse encore plus les acteurs à prendre conscience de la nécessité de la Stratégie climatique 2050, tant au niveau de l'Etat que dans la sphère privée. C'est pourquoi la question se pose de savoir ce que les communes et leur personnel peuvent faire pour contribuer à atteindre les objectifs en matière de climat, à grande comme à petite échelle. En groupe, des mesures faciles à mettre en œuvre pour réduire les émissions de CO<sub>2</sub> sont présentées et les participants apprennent, de manière ludique, comment ils pourraient motiver les col-

laborateurs pour un changement de comportement avec l'approche de «Gamification».

## Des places de travail sûres et saines

La sécurité au travail et la protection de la santé sont des obligations légales de l'employeur. En outre, on accorde à la gestion de la santé interne à l'administration un rôle important. Il est avéré que des mesures de promotion de la santé dans l'entreprise contribuent à l'efficacité, à la santé ainsi qu'à la motivation au travail et à la bonne disposition des employés face à des réformes, mais elles sont mises en œuvre encore de manière différenciée dans les administrations publiques. L'atelier de travail fournit un aperçu des bases légales de la sécurité au travail et de la protection de la santé pour la direction, et démontre les interfaces avec la promotion de la santé. Les représentants des villes et des communes font part de leur expérience dans la pratique.

## Soigner son image

L'attrait des villes et des communes devient un facteur de plus en plus important dans la compétitivité entre communes comme sites d'implantation. Mais qu'est-ce qui rend une ville ou une commune attrayante? Divers facteurs tels qu'une bonne desserte, de bonnes écoles, une faible quotité d'impôt, mais aussi des places de travail attrayantes jouent un rôle. Dans cet atelier de travail, divers projets exemplaires et des mesures concrètes y sont présentés, en partie issus de l'économie privée, pour la promotion des sites d'implantation et le renforcement des communes comme employeuses.

## Innovation dans l'administration

Les pouvoirs publics ont-ils besoin d'innovation? Si oui, à quel point? A quoi pourrait concrètement ressembler l'innovation, et comment pouvons-nous mieux l'introduire dans l'administration

publique? Existe-il déjà plus d'innovation que nous en avons conscience pour l'instant? Beaucoup d'innovation vient de la base, surtout en Suisse, donc des collaborateurs et collaboratrices qui travaillent jour après jour de manière proche des processus et des citoyens et citoyennes. Ce sont en partie de nom-

**L'ACS dit merci pour le travail du personnel des villes et des communes.**

breuses étapes partielles et discrètes qui mènent à un changement innovateur. Comment pourrait-on mieux encourager le potentiel et la créativité? Cet atelier de travail présente les perspectives d'un modèle commercial comme base de discussion pragmatique. L'application de cette approche éprouvée suit

immédiatement dans le cadre d'un débat ouvert. Ensemble, nous réfléchissons à ces changements, à ces potentiels et, en fin de compte, de manière concrète à l'innovation.

## E-Mobility – circuler à l'électricité

L'avenir appartient-il à l'électromobilité? Les véhicules électriques circulent non seulement de manière efficace au plan énergétique, très silencieusement et sans émissions de substances nocives, mais ils caractérisent également les communes et les villes par une qualité de vie et un attrait de longue durée. Les services techniques de Wil «Technische Betriebe Wil TBW» montrent ainsi le bon exemple et soutiennent la mobilité respectueuse de l'environnement avec leur projet «stations-services électriques – E-Tankstellen». De surcroît, le projet «En vélo-cargo Simone!» de la ville de Vevey sera présenté.

Vous trouverez le programme détaillé et toutes les informations complémentaires sur le séminaire «L'environnement de travail entre la stabilité et l'innovation» sur notre site web. Nous nous réjouissons d'ores et déjà de votre participation!

pb

**Informations et inscription:**  
www.chcommunes.ch

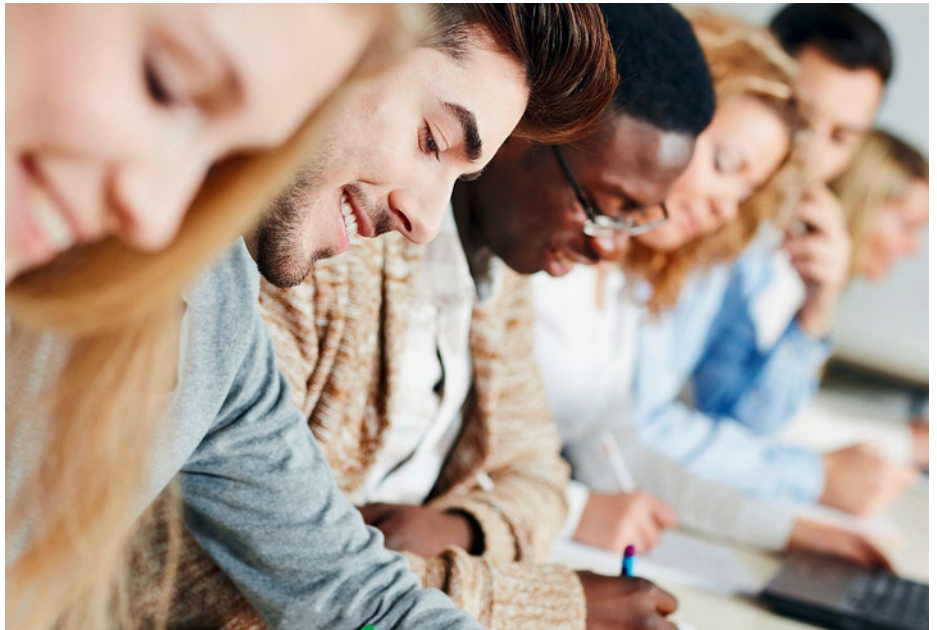
# Les prestataires de formation procèdent à l'accréditation

L'offre de formation continue «Spécialiste en administration publique» se concrétise: fin janvier a été ouverte la procédure d'accréditation pour les prestataires de module. La qualité de la formation continue est ainsi assurée.

Le Secrétariat d'Etat à la formation, à la recherche et à l'innovation (SEFRI) a approuvé en octobre 2015 le règlement d'examen de l'examen professionnel de spécialiste en administration publique élaboré par l'Association FPS ap. Le règlement d'examen et les directives correspondantes en allemand, français et italien sont téléchargeables dans la liste des professions du SEFRI et sur le site web de l'organe responsable. Dès 2018, cet examen professionnel fédéral ouvrira aux collaborateurs de tous les niveaux administratifs une formation continue tournée vers la pratique adaptée à leurs besoins. Les diplômés obtiendront un brevet reconnu au niveau fédéral et seront ainsi qualifiés de professionnels de l'administration publique.

## Brevet orienté vers le marché du travail

L'examen professionnel de spécialiste en administration publique est proche de la pratique et organisé en modules. Il s'adresse à des employés administratifs ambitieux qui, pour leur carrière professionnelle au sein de l'administration publique ou dans une entreprise proche de l'administration, aimeraient acquérir un large savoir professionnel et les compétences nécessaires pour l'exercice d'une activité exigeante dans le champ professionnel de l'administration publique. Ce qui est encouragé est l'apprentissage basé sur la pratique et la mise en œuvre rapide de nouvelles connaissances professionnelles. Le brevet permet aux spécialistes de l'administration publique de travailler avec différentes parties prenantes: à la croisée entre administration et population ainsi qu'autorités et tiers. Des travaux de conseil, de soutien et d'exécution pour l'exécutif et de secrétariat pour le législatif font partie des compétences-clés. Au total, il faut passer avec succès cinq examens par modules pour pouvoir être admis à se présenter à l'examen final. Différentes institutions privées et publiques (prestataires de module) mettent à disposition de manière décen-



Les employés de l'administration communale pourront obtenir un brevet fédéral à partir de 2018.

Photo: Fotolia

tralisée des cours de préparation à l'examen professionnel fédéral.

## Préparation à l'examen professionnel

Pour garantir la qualité des modules, l'Association FPS ap mène une procédure d'accréditation. Les prestataires de module intéressés font parvenir une demande écrite à la commission chargée de l'assurance qualité (commission AQ) de l'Association FPS ap et y démontrent que les modules sont conçus de manière professionnelle et qu'ils répondent aux prescriptions du règlement d'examen et des directives y relatives. Sont en particulier examinés les indications concernant la qualité de l'institution de formation et de l'offre, la qualité du programme et du concept de formation, la qualité/qualification des chargés de cours et de la direction, les indications

formelles ainsi que le développement de la qualité du prestataire. Les prestataires de module qui remplissent les critères seront accrédités par la commission AQ

et auront le droit de remettre aux étudiants le certificat de module délivré par l'Association FPS ap s'ils passent le module avec succès.

La procédure d'accréditation a été ouverte le 22 janvier à Olten par une séance d'information pour les prestataires de module. Pour l'Association FPS ap, ce sont des partenaires importants en vue du brevet fédéral: avec leurs cours, ils garantissent une préparation qualitative et ciblée à l'examen professionnel et assurent les examens des modules. La commission AQ s'occupera ces prochains mois des demandes des prestataires. Les prestataires de module accrédités seront publiés sur le site web de l'organe responsable [www.fpsap.ch](http://www.fpsap.ch).

*Claudia Hametner  
Secrétaire générale Association FPS ap*

**L'examen professionnel est proche de la pratique et organisé en modules.**

**Informations:**  
[www.fpsap.ch](http://www.fpsap.ch)  
[www.sbf.admin.ch](http://www.sbf.admin.ch)



# L'ambiente lavorativo tra stabilità e innovazione

Il primo congresso dell'Associazione dei comuni svizzeri dedicato al personale di città e comuni è incentrato sul tema dell'innovazione. Oltre a conferenze e workshop, vi sarà anche il tempo sufficiente per gli scambi tra colleghi.

Giorno dopo giorno, i collaboratori di città e comuni contribuiscono all'elevata qualità della vita nel nostro Paese. L'ACS vuole riconoscere questo prezioso lavoro con il primo Congresso per il personale di città e comuni. Articolata su due giorni e intitolata «L'ambiente di lavoro tra stabilità e innovazione» si terrà il 15 e 16 marzo presso il centro congressuale di Bienne. Il primo giorno prevede avvincenti relazioni e l'opportunità di scambi tra colleghi, il giorno successivo si terranno parallelamente sei workshop orientati alla pratica sui temi descritti di seguito.

## Comunicazione e cittadini

Informazione e comunicazione acquistano un'importanza sempre maggiore anche nelle città e nei comuni. Le aspettative degli abitanti in relazione alla tempestività, trasparenza, oggettività e veridicità delle informazioni sono cresciute. Nel corso di questo workshop saranno presentati due innovativi servizi di comunicazione, capaci di trasformare le amministrazioni comunali e cittadine in punti di riferimento per domande e richieste, aprendo nuove vie nel campo della comunicazione con la popolazione.

## Amministrazione e clima

Nel 2015, gli estremi meteorologici caratteristici del riscaldamento climatico sono stati sensibili anche alle nostre latitudini, cementando ancora di più la necessità della strategia climatica 2050 nella consapevolezza degli attori statali e privati. Ci si pone perciò la domanda di cosa possano fare i comuni e il loro personale per conseguire gli obiettivi – nel grande e nel piccolo. Nell'ambito del gruppo verranno illustrate semplici misure tese alla riduzione delle emissioni di CO<sub>2</sub> e si imparerà in modo ludico come motivare i collaboratori a un cambiamento comportamentale grazie all'approccio della «gamification».

## Posti di lavoro sani e sicuri

La sicurezza sul lavoro e la protezione della salute sono obblighi legali del datore di lavoro. Le misure aziendali volte



Centro congressuale di Bienne. Foto: mad

al promovimento della salute contribuiscono all'efficienza, alla salute, alla motivazione al lavoro e alla disponibilità alle riforme dei collaboratori, ma nelle amministrazioni pubbliche sono ancora implementate in maniera diversa. Il workshop propone una panoramica delle basi legali di sicurezza sul lavoro e protezione della salute per la direzione aziendale e illustra i collegamenti al promovimento della salute. Rappresentanti di città e comuni presentano le proprie esperienze pratiche.

## Immagine – datori di lavoro attrattivi

In relazione alla concorrenza tra sedi comunali, l'attrattività di città e comuni rappresenta un fattore sempre più importante. Ma cosa rende attrattivo un comune o una città? Diversi fattori, quali ad esempio buoni collegamenti stradali, buone scuole, aliquote fiscali ridotte, ma

un ruolo non minore è assunto anche dai posti di lavoro attrattivi. Nel corso di questo workshop saranno presentati diversi progetti e misure concrete – in parte provenienti dall'economia privata – tese al promovimento delle località e al rafforzamento dei comuni quali datori di lavoro.

## Innovazione nell'amministrazione

La mano pubblica ha bisogno di innovazione? Se sì, quanta? Quale aspetto concreto può assumere l'innovazione, e come accoglierla al meglio nell'amministrazione pubblica? C'è forse già più innovazione di quante non ne vediamo ora? In Svizzera, molta innovazione proviene proprio dalla base, cioè dai collaboratori che operano quotidianamente a stretto contatto con i processi e i cittadini. A volte, a condurre al cambiamento innovativo sono molti piccoli passi per nulla appariscenti. Come si potrebbe stimolare la creatività e sfruttare al meglio i potenziali? Questo workshop propone la prospettiva del modello commerciale come base di discussione pragmatica. L'applicazione di questo comprovato approccio seguirà nell'ambito di una discussione aperta.

## E-mobility: elettricità per viaggiare

L'elettromobilità appartiene al futuro? La circolazione dei veicoli elettrici non è solo energeticamente più efficiente, silenziosa e scevra da emissioni dannose, ma incide a lungo termine anche sulla qualità di vita e l'attrattività di città e comuni. Le aziende tecniche di Wil danno il buon esempio e sostengono la mobilità rispettosa dell'ambiente con il loro progetto «E-Tankstellen» (stazioni di rifornimento elettriche), e sarà inoltre presentato il progetto «En vélo-cargo» della città di Vevey.

Il programma dettagliato e tutte le altre informazioni sul congresso «L'ambiente di lavoro tra stabilità e innovazione» sono disponibili nel nostro sito web. Ci ralleghiamo della vostra partecipazione! pb

**Informazioni e iscrizioni:**  
www.chgemeinden.ch

# Rifiuti: cambio di sistema per comodità?

«Separazione alla fonte»: ecco il concetto svizzero di smaltimento, messo in atto da due generazioni. I sacchi per plastiche miste sono senz'altro comodi, ma stravolgono il sistema – con alcune conseguenze.

Attualmente, delle circa 780000 tonnellate annue di rifiuti plastici ne vengono riciclate solo attorno alle 90000. I sistemi di raccolta esistenti (ad esempio per bottiglie in PET e per il cosiddetto «sagex», o EPS) sono previsti in modo tale che il riciclaggio possa aver luogo senza altre separazioni successive. A tale scopo, il consumatore deve separare con esattezza i rifiuti. «In quest'ambito abbiamo fatto moltissimo», afferma Hans Ulrich Schwarzenbach, presidente del gruppo di lavoro Gestione dei rifiuti dell'Organizzazione infrastrutture comunali (OIC), «Per questo, in Germania e in Francia ci invidiano.»

## I sacchi sempre più apprezzati

In diverse regioni, dalle economie domestiche vengono ora raccolte anche le plastiche miste. L'offerta arriva dalla mano pubblica, ma sul mercato si affollano anche gli offerenti privati. E – come si leggeva di recente nel «St. Galler Tagblatt» – i sacchi conoscono un crescente apprezzamento. Nessuna meraviglia: invece di impegnarsi a separare i rifiuti, basta infilarli tutti in un unico sacco. La separazione avverrà in seguito. Nei sacchi della spazzatura si accumulano montagne di materiali da imballaggio delle plastiche più diverse. Per questo, molti chiedono che questo materiale venga riciclato e non incenerito. L'obiettivo è l'opportunità di riutilizzarne i preziosi polimeri.

A Zugo, la consegna delle plastiche miste verrà interrotta a fine anno. Michèle Kottelat, consigliera comunale verde liberale vi si oppone: ha depositato un'interpellanza e critica il fatto che gli ecocentri della città di Zugo accettino e riciclino separatamente ormai solo bottiglie in PET e contenitori in PE. «I pregiati scarti in plastica vengono bruciati e distrutti», scrive, e parla di «diktat» del consorzio dei comuni di Zugo per la gestione dei rifiuti (Zeba).

## Ecologia contro economia?

L'unico attore del mercato che separi, ripulisca e quindi ricicli le plastiche miste dopo la loro raccolta è la ditta Inno-



recycling. L'azienda con sede a Eschlikon e un impianto di lavorazione a Winterthur è specializzata nel commercio e nello smaltimento di materie prime. «Circa il 50 per cento delle materie plastiche raccolte può essere riciclato; il resto viene avviato alla termovalorizzazione», spiega il direttore Markus Tonner alla «Berner Zeitung». Con il materiale riciclato si producono tubazioni per il passaggio di cavi o grucce per abiti. Il

resto viene incenerito. Stando al direttore, questo modo di procedere dimostra come «ecologia ed economicità possano essere coniugate senza alcun problema».

## Sovvenzioni all'economia privata

Hans Ulrich Schwarzenbach, direttore della Zeba, commenta: «Un'analisi dei rifiuti plastici della Svizzera centrale ha messo a confronto diversi fattori e ha



*Le raccolte miste di plastiche stravolgono il concetto elvetico dei rifiuti separati con cura.*

*Foto: Città di Vevey*



mista non mancano, ma dal lato finanziario vi sono comunque dei perdenti, nella fattispecie comuni e consorzi – che si accollano i costi fissi.

D'altro canto, la plastica materialmente non riciclabile bruciata nei cementifici rappresenta una sovvenzione occulta all'economia privata. «Un successivo finanziamento mediante un'imposta sul sacco costituisce un'ingerenza nel monopolio delle imposte, che per il settore dei rifiuti compete ai comuni o ai consorzi.»

### **Gli svizzeri separano con precisione**

Le cittadine e i cittadini svizzeri sono maestri del riciclaggio di rifiuti accuratamente separati. Bottiglie in vetro e PRT, alu e lamiera vengono deposti nei rispettivi container: un rituale settimanale. Questo fa sì che la qualità delle frazioni di rifiuti sia molto elevata e rende rari i cosiddetti errori di lancio. Cosa succederebbe però, se i cittadini dovessero ora mettersi a separare PE, PP, PS, EPS, HD-PU o LD-PU, per citare solo alcune delle plastiche più comuni? Sarebbe necessario, poiché proprio nelle plastiche, le impurità rappresentano un veleno per il riciclaggio. Affinché il PET riciclato possa essere reimmesso nel ciclo dei materiali, occorre la purezza assoluta: questo sarebbe possibile anche con le altre cinque varietà di materiali da imballaggio? I dubbi sussistono. «Infatti», avverte Schwarzenbach, «la disponibilità del riciclaggio ha i suoi limiti, e le quantità raccolte aumentano ormai di poco».

### **Separare alla fonte**

Le nuove raccolte miste di plastiche stravolgono il concetto elvetico dei rifiuti separati con cura. Un concetto che non si vuole mettere a rischio. Occorre riflettere in modo approfondito se si intende mettere in discussione il sistema della «separazione dei rifiuti alla fonte che oggi ci viene invidiato, in quanto la qualità delle frazioni dei rifiuti è così elevata e i costi sono altrettanto ridotti», dice Ulrich Schwarzenbach.

Per questo, il GL Gestione dei rifiuti dell'OIC chiede una presa di posizione: «Per la raccolta delle plastiche nelle economie domestiche bisogna introdurre in tutta la Svizzera un modello semplice e comprensibile, in grado di funzionare ovunque in modo analogo.»

Il gruppo di lavoro propone essenzialmente quanto segue: i rifiuti domestici combustibili vengono granati da una tassa, mentre tutte le altre frazioni devono essere gratuite, ma poter essere separate il più possibile in modo centra-

lizzato. «La nuova OPSR (l'Ordinanza sulla prevenzione e lo smaltimento dei rifiuti), che succede all'OTR, è uno strumento grazie al quale deve essere possibile continuare a lavorare nel rispetto delle risorse», afferma Schwarzenbach. Occorre ad ogni modo riflettere a medio termine se un cambiamento di sistema rispetto alla raccolta accuratamente separata sia sensato. Nella sua pagina web, l'Ufficio federale dell'ambiente (UFAM) scrive perciò che «in relazione a una raccolta di rifiuti misti di plastica delle economie domestiche, i comuni devono ancora aspettare».

### **L'eccezione delle bottiglie in PET**

Migros, Coop e altri commercianti al dettaglio dotati di logistica ampiamente ramificata raccolgono da alcuni anni le bottiglie in PE. La raccolta di questa frazione di rifiuti è organizzata in modo analogo a quella del PET. «Le bottiglie con tappo che non scricchiano», come la loro caratteristica è descritta in maniera conviviale per il consumatore, rimangono all'interno della catena logistica del commercio. Le bottiglie vengono successivamente riciclate e reimmesse nel ciclo. Si è pure tratto insegnamento dai problemi con il PET: le bottiglie in PET devono essere raccolte presso ogni chiosco, negozio, pasticceria, in breve presso tutti coloro che le rivendono. La rete ha maglie estremamente fini, ma il suo esercizio è impegnativo. Meno punti di raccolta risparmia attività logistica.

Inoltre, in relazione alla consegna ci si aspetta frazioni più «pulite». A garantirlo, secondo Hans Ulrich Schwarzenbach, ci sono tre fattori: il PE è in un certo qual modo chiaramente riconoscibile «purché i fabbricanti non cambino il materiale di imballaggio»; nei centri di consegna, gli addetti possono «spiegare alla gente gli errori di lancio» e fornire spiegazioni e, non da ultimo, «il controllo sociale presso i centri di raccolta contribuirebbe a che la purezza sia accettabile».

*Peter Camenzind*

**«La qualità delle frazioni è alta, e sono i costi altrettanto ridotti.»**

concluso che i vantaggi ambientali della raccolta separata di rifiuti plastici cresce con l'aumentare della quantità.» Fin qui, il tutto ha un senso. Ciò nonostante, l'aspetto economico rimane problematico. Infatti, l'«analisi multicriteriale dei rifiuti plastici della Svizzera centrale» dice anche: maggiore è la quantità, «più i costi per i consorzi di smaltimento e i comuni risultano elevati». Un conflitto di obiettivi: i vantaggi ecologici della raccolta

### **Informazioni:**

[www.tinyurl.com/Ordinanza-OPSR](http://www.tinyurl.com/Ordinanza-OPSR)

## Informationen zum MAS/ CAS Public Management

Der Master of Advanced Studies MAS in Public Management der Hochschule Luzern – Wirtschaft qualifiziert Teilnehmende dazu, im politisch-strategischen und verwaltungstechnischen Umfeld erforderliche Entscheidungen kompetent vorbereiten und treffen zu können. Sie erwerben sich mit diesem Studiengang ein solides Managementwissen, persönlichkeitsorientierte Führungsfähigkeiten und vertiefte Kenntnisse über Abläufe und Entscheidungsprozesse im politischen Kontext. An den Informationsveranstaltungen erläutert die Studienleitung die wissenswerten Details zu diesem Lehrgang.

**Wann:** 9. und 22. März 2016 (jeweils 18.30 bis 19.30 Uhr)

**Wo:** Luzern (Hochschule Luzern)

**Kontakt:** 041 228 99 31

**Mail:** [vanessa.zuercher@hslu.ch](mailto:vanessa.zuercher@hslu.ch)

**Website:** [www.hslu.ch/pm](http://www.hslu.ch/pm)

## «Flüchtlinge und vorläufig Aufgenommene»

Die hohe Sozialhilfequote und die tiefe Erwerbsbeteiligung von Flüchtlingen und vorläufig Aufgenommenen sind arbeitsmarkt- und sozialpolitisch problematisch: Einerseits können die Potenziale von Personen aus dem Asylbereich nicht für den hiesigen Arbeitsmarkt genutzt werden. Andererseits sind arbeitslose Flüchtlinge und vorläufig Aufgenommene langfristig auf Sozialhilfe angewiesen, was für die Kantone und vor allem für die Gemeinden zur Belastung werden kann. Diese Herausforderung kann nur durch die Zusammenarbeit aller staatlichen Ebenen und gemeinsam mit der Wirtschaft und der Zivilgesellschaft gemeistert werden. Die nationale Tagung in Biel bietet eine Plattform zur Präsentation und Diskussion von Handlungsmöglichkeiten sowie Best-Practice-Ansätzen.

**Wann:** 17. März 2016

**Wo:** Biel (Kongresshaus)

**Kontakt:** 031 326 19 19

**Mail:** [admin@skos.ch](mailto:admin@skos.ch)

**Website:** [www.skos.ch](http://www.skos.ch)

## Gemeindegamator HF/ Gemeindegamatorin HF

Viele Praxisstellen im Bereich der animatorischen Arbeit/Gemeinwesenarbeit haben sich in den letzten Jahren immer wieder darüber beklagt, dass es schwierig

sei, geeignetes Personal zu finden. Um dem in der Praxis festgestellten Bedarf gerecht zu werden, hat sich Curaviva, der Verband Heime und Institutionen Schweiz, entschieden, ab August 2016 erstmals Gemeindegamatoren HF auszubilden. Diese fördern den sozialen Zusammenhalt der Bevölkerung und verbessern die Lebensqualität in Bezug auf das soziale und kulturelle Zusammenleben in der Gemeinde oder im Quartier.

**Infoveranstaltung in Luzern:**

14. April 2016, 16.30 bis 18 Uhr (Anmeldung erwünscht)

**Aufnahmeprüfungen:**

23. März 2016 und 8. Juni 2016, Dossiereingabe jeweils eine Woche vor dem Prüfungstermin.

**Kontakt:** 041 419 72 53

**Mail:**

[info@hfgemeindegamator.ch](mailto:info@hfgemeindegamator.ch)

**Website:**

[www.hfgemeindegamator.ch](http://www.hfgemeindegamator.ch)

## Herausforderung Energiestrategie 2050

Die Energiestrategie 2050 des Bundes stellt die Kantone, Gemeinden und Energieversorgungsunternehmen gleichermaßen vor grosse Herausforderungen. Der Förderung von erneuerbaren Energien und Energieeffizienz stehen zahlreiche ökonomische, technologische und rechtliche Hürden entgegen. Wie gehen Politik, Verwaltung und Energieversorger mit diesen Herausforderungen und den daraus entstehenden Zielkonflikten um? Welche Beiträge können Forschende zur Bewältigung dieser Herausforderungen leisten? Antworten darauf liefert eine Tagung der Zürcher Hochschule für Angewandte Wissenschaften.

**Wann:** 16. März 2016

**Wo:** Winterthur (Technopark)

**Kontakt:** 058 934 65 00

**Mail:** [info.cie@zhaw.ch](mailto:info.cie@zhaw.ch)

**Website:**

[www.zhaw.ch/sml/energie-call](http://www.zhaw.ch/sml/energie-call)

## Fehlerteufel im Inhaltsverzeichnis

In der Januar Ausgabe der «SG» hat der Fehlerteufel zugeschlagen, das Inhaltsverzeichnis war nur teilweise korrigiert. Uns freut, dass wir von unseren geneigten Leserinnen und geschätzten Lesern sehr schnell auf die Fehler aufmerksam gemacht worden sind. Grund war eine Panne im Herstellungsprozess, wir bitten dafür um Entschuldigung.

## kontakt-citoyenneté

### Projekte fürs Zusammenleben

Aufgrund der grossen Erfolge der Projekte der vergangenen beiden Förderprogramme lancieren die Eidgenössische Kommission für Migrationsfragen (EKM) und das Migros-Kulturprozent die dritte Auflage von kontakt-citoyenneté. Gesucht werden wiederum Projektideen, welche die Qualität im interkulturellen Zusammenleben fördern und in mehrheitlich freiwilligem,

bürgerschaftlichem Engagement umgesetzt werden. Zudem sind, angesichts der momentan in weiten Teilen Europas herrschenden Flüchtlings- und Migrationsproblematik, Initiativen im Umfeld der inländischen Flüchtlingsarbeit ausdrücklich willkommen, heisst es. Für das Programm stehen erneut 320 000 Franken Fördergelder zur Verfügung. *red*

**Informationen:**

[www.kontakt-citoyennete.ch](http://www.kontakt-citoyennete.ch)

## SVSM-Awards

### Projekte im Standortmanagement

Zum zehnten Mal zeichnet die Schweizerische Vereinigung für Standortmanagement (SVSM) die besten Leistungen im Standortmarketing, im Standortmanagement und in der Wirtschaftsförderung aus. Neu werden die SVSM-Awards in den drei Kategorien «Local Project», «Interregional Project» und «Standortmanager/in» vergeben. Bewerbungen für die SVSM-Awards 2016 können

von Personen, Unternehmen, Institutionen oder öffentlichen Körperschaften aus der Schweiz eingereicht werden. Das Factsheet, das Bewerbungsformular und das Preisreglement stehen auf der Website der SVSM zum Download bereit. Eingabefrist für Bewerbungen ist der 31. März. Die Award-Verleihung findet am 21. Juni 2016 im Rahmen der Real Estate Night in Regensdorf statt. *pd*

**Informationen:**

[www.tinyurl.com/svsm-awards](http://www.tinyurl.com/svsm-awards)

## SAGW-Tagung

### Generationenprojekte gesucht

Für die Tagung «Zusammenleben – wie Gemeinden und Städte vom generationenverbindenden Engagement der Zivilgesellschaft profitieren können» (14. September in Freiburg) werden Projektinitiativen aus den Bereichen «gesellschaftliche Partizipation», «neue Wohnformen», «Nachbarschaftshilfe» und «soziale Integration» gesucht. Gemeinde und Städte stehen aufgrund des demografischen Wandels vor grossen Fragen des gesellschaftlichen Zusammenlebens. Projekte, die gezielt Menschen unterschiedlicher Generationen miteinander in Verbindung

bringen, können einen Beitrag leisten. Oft gehen diese Generationenprojekte auf die Initiative zivilgesellschaftlicher Akteure zurück, aber auch kommunale Stellen setzen eigene Projektideen um. Die Tagung vom 14. September wird durchgeführt von der Schweizerischen Akademie der Geistes- und Sozialwissenschaften, dem Migros-Kulturprozent und der Schweizerischen Gemeinnützigen Gesellschaft, mit Unterstützung des SGV, des Schweizerischen Städteverbands und der Tripartiten Agglomerationskonferenz. *pd*

**Informationen:**

[www.tinyurl.com/zbns7o6](http://www.tinyurl.com/zbns7o6)

[www.tinyurl.com/tagung-sagw](http://www.tinyurl.com/tagung-sagw)



Hochschule Luzern – Wirtschaft, Luzern  
Weiterbildung in Public Management

Wirtschaftliche, gesellschaftliche und politische Entwicklungen stellen vielschichtige Anforderungen an Führungs- und Fachpersonen im öffentlichen Sektor. Der föderalistische Aufbau unseres Staates mit seiner starken Delegation von Aufgaben und Befugnissen an die Kantone und Gemeinden führt zu einem hohen Bedarf an kompetenten Fachleuten im Verwaltungsumfeld. Zudem braucht es engagierte Bürgerinnen und Bürger, die bereit sind, in Exekutiven, Legislativen und Kommissionen ihre Kenntnisse und Fertigkeiten ausserhalb von Familie und Beruf einzubringen. Zur kompetenten Mitgestal-

tung der aktuellen und künftigen Herausforderungen im öffentlichen Sektor werden ein solides Managementwissen, persönlichkeitsorientierte Führungsfähigkeiten und vertiefte Kenntnisse über Abläufe und Entscheidungsprozesse im politischen Kontext benötigt. Diese Kompetenzen werden im Studiengang Master of Advanced Studies MAS in Public Management an der Hochschule Luzern – Wirtschaft gezielt weiterentwickelt. Die Teilnehmenden aus dem Umfeld des öffentlichen Sektors erweitern damit ihr Kompetenzprofil, um ihre täglichen Führungs- und Managementaufgaben im Span-

nungsfeld zwischen Verwaltung, Politik und Öffentlichkeit noch besser wahrnehmen zu können. Der MAS Public Management ist ein berufsbegleitender Studiengang, der modular auf die Bedürfnisse der Teilnehmenden ausgerichtet werden kann. Das Kernstück ist das Certificate of Advanced Studies CAS in Public Management und Politik. Dieses ist einerseits Pflichtmodul des MAS Public Management und kann andererseits als in sich geschlossenes Angebot auch von Personen besucht werden, die eine kürzere und spezifische Public Management Weiterbildung suchen.



Hochschule Luzern – Wirtschaft  
Institut für Betriebs- und  
Regionalökonomie IBR  
www.hslu.ch/pm

Kärcher AG, Dällikon  
Kommunaltechnik für Eis und Schnee

Zwischen Februar und März findet auch 2016 wieder die Kärcher Winter-Roadshow für Kommunaltechnik statt. Die Veranstaltung macht an insgesamt sechs Orten in Deutschland und Österreich Halt, von denen die Schweiz an zwei Standorten vertreten sein wird. An der Winter-Roadshow präsentiert das winnende Familienunternehmen sein Produktportfolio an Kommunalmaschinen mit umfangreichen Anbaumöglichkeiten für den Winterdienst wie Fräsen, Schilden oder Streuern. Zum ersten Mal wird der neue Geräteträger MIC 70 einem breiteren Publikum vorgestellt. Der MIC 70 wurde speziell konzipiert für vielseitige Ein-

sätze mit schweren Anbaugeräten wie zum Beispiel dem von Kärcher entwickelten Frontlader. Zudem ist der 4-Zylinder-Dieselmotor mit 66 PS serienmässig mit einem Russpartikelfilter für geringeren Schadstoffausstoss ausgestattet. Die Besucher sind eingeladen, die robusten Maschinen der gesamten kommunalen Fahrzeugflotte im Schneeparours persönlich auf Qualität, Ergonomie und Funktionalität zu testen und auch Neuheiten wie das Schnellwechselsystem auszuprobieren. Dabei bietet die Veranstaltung auch Gelegenheit zum intensiven fachlichen Austausch. Für Fragen zu den Anbaugeräten sind Ansprechpartner namhafter



Hersteller vor Ort. Nach den sehr positiven Rückmeldungen vergangener Jahre findet die Roadshow auch diesen Winter wieder statt.  
Termine mit CH-Beteiligung:  
1.3.2016 Vandans-Tschagguns  
3.3.2016 Feldberghalle

Interessierte können sich bis zwei Tage vor Veranstaltungstermin anmelden.

Anmeldung/Informationen:  
www.kaercher.de/roadshow

Syngenta Agro AG, Dielsdorf  
Banvel® Quattro – gegen Rasenunkräuter

Vier systemische Wirkstoffe gegen alle wichtigen Unkräuter im Rasen. Banvel® Quattro verteilt sich in der ganzen Unkrautpflanze, dringt bis in die Wurzelspitzen vor und das während der gesamten Vegetationszeit. In der Praxis und in internen Versuchen erwies sich das neue Rasenherbizid als noch besser als unser bewährtes Foxtril P. Wechseln auch Sie auf unser Banvel® Quattro und ersetzen damit Foxtril P. Banvel® Quattro wird als Nachfolger mehr als ebenbürtig sein. Unsere bereits gut eingeführte, flexibel einsetzbare Topmischung Pixie + Duplosan KV-Combi bleibt weiterhin auf dem Markt. Mehr zu den spezifischen Anwendungs-

möglichkeiten finden Sie auf unserer Website und im neuen Ratgeber 2016. Nutzen Sie die Erfahrung des Schweizer Marktführers Maag im Bereich Pflanzenschutz und Pflanzenpflege. Weitere Informationen erhalten Sie auf unserer Maag-Profi-Website www.maag-profi.ch oder rufen Sie uns einfach auf der Maag Helpline 0900 800 009 (Festnetz 49 Rp./Min.) an und profitieren Sie vom in der Schweiz einmaligen Beratungs- und Informationsservice.

Syngenta Agro AG  
www.maag-profi.ch

Über Maag  
Rund 60 Mitarbeitende sind bei Syngenta/Maag in Dielsdorf (ZH) für Produktentwicklung, Registrierung, Marketing sowie Kundenbetreuung und Distribution zuständig. Die Geschichte der Marke Maag reicht über 170 Jahre zurück. Mit umfassendem Garten- und Pflanzen-Know-how, neuen Technologien und innovativen Lösungen steht Maag ihren Kunden in der ganzen Schweiz zur Seite. Alle Produkte für private Gartenbesitzer und Pflanzenliebhaber werden unter der Marke Maag angeboten, diejenigen für professionelle Anwender wie zum Beispiel für Gemeinden unter der Marke Maag Profi.



## Abfall | Ordures

**abfallhai®**  
Einfälle für Abfälle



ANTA SWISS AG  
Riedgrabenstrasse 16, 8153 Rümlang  
Telefon 044 818 84 84, www.abfallhai.ch

**CSC | DÉCHETS SA**  
Conseiller technique de  
l'Organisation Infrastructures Communales

www.csc-dechets.ch info@csc-dechets.ch

## Abfallentsorgungssysteme

 [www.gtsm.ch](http://www.gtsm.ch)

 **VERWO+**  
ENTSORGUNGSSYSTEME

verwo.ch | +41 55 415 84 84

## Adressen

Die Geschäftsstelle des Schweizerischen Gemeindeverbandes verkauft die Post-, E-Mail- und Websitadressen der Schweizer Gemeinden. Die Adressen sind als Excellisten oder als Klebeetiketten erhältlich und können nach Kanton, Sprachregion oder Anzahl Einwohner sortiert werden.

 **Schweizerischer Gemeindeverband**  
Laupenstrasse 35  
3001 Bern  
Tel. 031 380 70 00  
verband@chgemeinden.ch  
www.chgemeinden.ch

## Ausbildung | Formation

**zhaw** School of Management and Law  
Institut für Verwaltungs-Management  
Bahnhofplatz 12, Postfach, 8401 Winterthur  
Tel. +41 58 934 79 25, Fax +41 58 935 79 25  
Mail: info.ivm@zhaw.ch, www.zhaw.ch/ivm

## Aussenraum-Gestaltung

 [www.gtsm.ch](http://www.gtsm.ch)

## Arbeitsbühnen

**SkyAccess**

SkyAccess AG  
Beratung & Verkauf  
von Arbeitshebebühnen  
CH-4702 Oensingen

www.skyaccess.ch info@skyaccess.ch  
Tel. +41 816 60 00 Fax +41 61 816 60 08



**WS SKYWORKER®**  
Arbeitsbühnen-Vermietung

WS - Skyworker AG  
Basel - Bern - Luzern  
Zürich - Mittelland - Winterthur - Lausanne  
Mietservice für die ganze Schweiz  
gratis unter 0800 813 813

Hauptsitz:  
WS-Skyworker AG Dünernstrasse 24 4702 Oensingen

ws-skyworker.ch info@ws-skyworker.ch



## Arbeitsschutzprodukte

 **Thomi + Co AG**  
Rütschelenstrasse 1  
Postfach 180  
4932 Lotzwil

Telefon 062 919 83 83  
Telefax 062 919 83 60  
Internet http://www.thomi.com  
E-Mail info@thomi.ch

**Schutzartikel von Kopf bis Fuss:**  
Arbeitshandschuhe, Schutzbekleidungen,  
Schutzbrillen, Schutzhelme, Gesichtsschilde,  
Sicherheitsschuhe, Arbeitstiefel, Gehörschutz-  
artikel, Atemschutzmasken, Fallschutzartikel

## Bewässerungsanlagen

**Perrottet & Piller AG**

 3178 Bössingen  
Bewässerungsanlagen  
Installation d'arrosages

Tel. 031 747 85 44 office@perrottet-piller.ch

## Elektrofahrzeuge

**ALTHAUS**

www.althaus-kommunaltechnik.ch

ALKÉ Elektro-Nutzfahrzeuge  
Althaus AG Ersigen  
Burgdorfstrasse 12  
3423 Ersigen  
Tel. 034 448 80 00  
Fax 034 448 80 01



## Elektrofahrzeuge

**MEGA eTRUCK**  
100% elektrisch - 70 km/h  
Nutzlast 620 kg



**GRUNDERCO<sup>ch</sup>** Tél. 041 919 99 54

## Facility Management/Software

**CAMPOS**  
MACHT IMMO'S MOBIL. ICFM

**DAS CAFM-PORTAL**

ICFM AG | Birmensdorferstrasse 87 | 8902 Urdorf  
www.campos.ch | Tel. 043 344 12 40

## Hundetoiletten

 **BRAVO** [www.gtsm.ch](http://www.gtsm.ch)

**SAC-O-MAT**  
SAC-O-MAT (Schweiz) AG  
Längmatt 1  
CH-6212 St. Erhard  
T 041 925 14 25  
F 041 925 14 10  
www.sacomat.ch



## Markierungen | Signalisationen

Sicherheit  
auf der  
ganzen Linie!

 **MORF AG**

Markierungen • Signalisationen

Tel. 0848 22 33 66  
Fax 0848 22 33 77


info@morf-ag.ch  
www.morf-ag.ch

## Parkmobiliar

**AX** Ars Xterna

Parkmobiliar / mobilier urbain  
info@ars-xterna.ch  
CH-8142 Uitikon  
Tel. 044 222 22 66  
Fax 044 222 22 67

## Reinigungs- und Hygieneartikel

 **DELTA**

DELTA Zofingen AG  
Reinigungsvlies und -papier, Arbeitsschutz-  
ausstattungen (PSA)  
4800 Zofingen  
Tel. 062 746 04 04 sales@delta-zofingen.ch  
Fax 062 746 04 02 www.delta-zofingen.ch



**Presscontainer**

Ihr Partner für Entsorgungstechnik  
 Presscontainer, Ballen- und PET-Presen,  
 Schneckenverdichter, Wiegesysteme.



**recytech**  
 ENTSORGUNGSTECHNIK  
 T 043 255 80 55 [recytech.ch](http://recytech.ch)

**Sanitäre Anlagen | Installations sanitaires**

Waschraumhygiene | Hygiène des locaux sanitaires



**CWS-boco Suisse SA**  
 Industriestrasse 20 | 8152 Glattbrugg  
 Route de Pra de Plan 2 | 1618 Châtel-St-Denis  
 Tel. 0800 800 297  
[info@cws-boco.ch](mailto:info@cws-boco.ch) | [www.cws-boco.ch](http://www.cws-boco.ch)

**Franke Water Systems AG**  
[www.franke.ch](http://www.franke.ch)



**FRANKE**

**Schneeräumung**

**POWER** für Strasse, Schiene und Piste



**ZAUGG AG EGGIWIL**  
 Holzmatt, CH-3537 Eggwil, Tel. ++41 (0)34 491 81 11  
[info@zaugg-ag.ch](mailto:info@zaugg-ag.ch), [www.zaugg-ag.ch](http://www.zaugg-ag.ch)

**Schwimmbadbau und Technik**



**beck**  
**schwimmbadbau**  
 ihr planer.

**Beck Schwimmbadbau AG**  
 Bürglistrasse 29  
 CH-8400 Winterthur  
 Telefon +41 (0)52 224 00 88  
[mail@beck-schwimmbadbau.ch](mailto:mail@beck-schwimmbadbau.ch)  
[www.beck-schwimmbadbau.ch](http://www.beck-schwimmbadbau.ch)

**Spielplatzeinrichtungen**

Magie des Spielens...



**bürli**  
 Bürli Spiel- und Sportgeräte AG, CH-6212 St. Erhard/LU  
 Telefon 041 925 14 00, [www.buerliag.com](http://www.buerliag.com)

**bimbo**  
 macht spass



Zeitgemässe Spiel- und Pausenplätze.  
 Planung. Produktion. Unterhalt.

HINNEN Spielplatzgeräte AG - 041 672 91 11 - bimbo.ch

**Spielplatzplanung**



[www.gtsm.ch](http://www.gtsm.ch)

**Versicherungsberatung**



Der offizielle Versicherungsberatungsdienst  
 des Schweizerischen Gemeindeverbandes

**Neutrale Beratung  
 in allen Versicherungsfragen  
 für Ihre Gemeinde**

**trees** T +41 31 340 37 47  
[mail@trees.ch](mailto:mail@trees.ch)

**Véhicules électriques**

**MEGA eTRUCK**  
 100% électrique - 70 km/h  
 charge utile: 620 kg



**GRUNDERCO**<sup>ch</sup> Tél. 022 989 13 30

**Vitrinen**



**SYMA-SYSTEM AG**  
 CH-9533 Kirchberg SG | [www.syma.ch](http://www.syma.ch)



Continuous Innovation

Anzeige

**publicjobs.ch**

# «Eine allzu einfache Lagebeurteilung»

Die Zuwanderung soll schuld sein, dass in vielen Zürcher Gemeinden die Steuern steigen. Das ist zu einfach, sagt Jörg Kündig vom Zürcher Gemeindepräsidentenverband.



Jörg Kündig, Präsident des Gemeindepräsidentenverbands Zürich. Bild: zvg

Von den noch 168 Gemeinden im Kanton Zürich werden 44, also ziemlich genau ein Viertel, im Jahr 2016 höhere Gemeindesteuern erheben. Die Bandbreite der Anhebung der Steuerfüsse bewegt sich zwischen einem bis zu zehn Prozentpunkten. Eine Entwicklung, die Sorge bereitet, denn die Rahmenbedingungen lassen befürchten, dass dieser Trend anhalten wird.

## Steigende Soziallasten

Ein Hauptauslöser für die Steuererhöhungen sind sicherlich die Soziallasten. Dabei handelt es sich allerdings um einen Oberbegriff, der verschiedene Elemente der Sozialausgaben zusammenfasst. Dazu gehören die eigentliche Sozialhilfe, aber auch die Aufwendungen für Kinder- und Jugendheimplatzierungen oder Alimentenbevorschussung. Hinzu kommen Kosten für die Pflegeversicherung, hier decken die Gemeinden

sogenannte Normdefizite. Sie steigen jährlich um etwa vier Prozent. Bedenkliche Zuwachsraten weisen auch die Ergänzungsleistungen auf.

Die Sorge um diese Entwicklungen wurde von den Gemeinden mehrfach geäussert. Letztmals an einem ausserordentlich gut besuchten Gemeindeforum im November letzten Jahres. Scheinbar stiess das Anliegen bei der zuständigen Regierungsrätin Jacqueline Fehr auf offene Ohren. Verbesserungen, national und kanton, sind dringend nötig. Denn alle diese Elemente werden über Gesetze gesteuert, auf welche die Gemeinden keinen direkten Einfluss haben.

## Stagnierende Steuereinnahmen

Für eine Lagebeurteilung gilt es auch, die Einnahmen zu berücksichtigen. In den vergangenen Jahren konnten die steigenden Aufwendungen jeweils durch eine verbesserte Steuerkraft (zum Beispiel in Gossau [ZH] ein Steuerprozent vor sieben Jahren 150000 Franken, heute 220000 Franken) kompensiert werden. Durch die aktuelle Wirtschaftslage wurde dieser Mechanismus aber in Mitleidenschaft gezogen. Die Steuererträge stagnieren. Die Schere zwischen Einnahmen und Ausgaben öffnet sich. Einsparungen gehen auf Kosten von anderen Aufgaben wie den Unterhalt der Infrastruktur oder tiefere Dienstleistungsqualität. Die Gemeinden und Städte sehen sich gezwungen, die Lücke durch Steuererhöhungen zu schliessen. Wer die Welle der Steuerfusserhöhungen allein auf die Zuwanderung zurückführt, analysiert die Lage sehr vereinfachend und unvollständig. So besteht die Gefahr, dass wichtige Probleme bei der Lösungssuche ausgeklammert werden. Das wäre fatal.

Jörg Kündig

## Vorschau

Schwerpunktthema der nächsten Ausgabe ist E-Government. Wir stellen unter anderem das Projekt eUmzugZH vor. Ausserdem berichten wir über ein innovatives Fernwärmenetz im Quartier Viganello in Lugano.

## Impressum

53. Jahrgang / Nr. 532 / Februar/février

### Herausgeber/éditeur

Schweizerischer Gemeindeverband  
Association des Communes Suisses

### Partnerschaften/parteneriats

Fachorganisation Kommunale Infrastruktur  
organisation Infrastructures communales  
Konferenz der Stadt- und Gemeindegremien  
Conférence des Secrétaires Municipaux

### Verlag und Redaktion/éditions et rédaction

Laupenstrasse 35, Postfach, 3001 Bern  
Tel. 031 380 70 00  
www.chgemeinden.ch  
www.chcommunes.ch

Peter Camenzind (czd), Chefredaktor  
Philippe Blatter (pb), Redaktor  
Beatrice Sigrist (bs), Layout/Administration  
info@chgemeinden.ch  
Christian Schneider, Redaktion SKSG

### Nachdruck

Alle Rechte vorbehalten. Nachdruck nur mit Genehmigung der Redaktion. Verlinkung erwünscht.

### Druck und Spedition/impression et expédition

#### Anzeigenmarketing/marketing des annonces

Stämpfli AG, Postfach, 3001 Bern  
Tel. 031 300 63 82, Fax 031 300 63 90  
inerate@staempfli.com

Die nicht autorisierte und ohne gewichtige Eigenleistung erfolgende Bearbeitung und Verwertung von abgedruckten oder in elektronische Datenbanken eingespierten Inseraten durch Dritte ist unzulässig und wird vom Inserenten untersagt. Dieser überträgt der Werbegesellschaft insbesondere das Recht, nach Rücksprache mit dem Verlag mit geeigneten Mitteln dagegen vorzugehen.

### Auflage/tirage (WEMF/REMP 2015/2016)

Verkaufte Auflage/tirage vendu	2441 Ex.
Gratisauflage/tirage gratuit	1149 Ex.
Total/total	3590 Ex.

gedruckt in der  
**schweiz**



**Biel | Bienne**

**15. und 16. März 2016**

# 1. SGV-Tagung für Gemeindepersonal

**Das Arbeitsumfeld zwischen  
Beständigkeit und Innovation**

## **Workshops**

Bürgerservice | Klimabewusstsein in der Verwaltung –  
spielerisch zum «Climate Heroe» | Arbeitssicherheit |  
Gesundheitsschutz | Attraktive Arbeitgeberin  
Gemeinde | E-Mobilität

**Inputreferate  
zum Tagungsthema**

Infos und Anmeldung:  
[www.chgemeinden.ch](http://www.chgemeinden.ch)







...entspannter flanieren,  
wo wir patrouillieren.