



591954849



101 KØBENHAVNS
KOMMUNES
BIBLIOTEKER



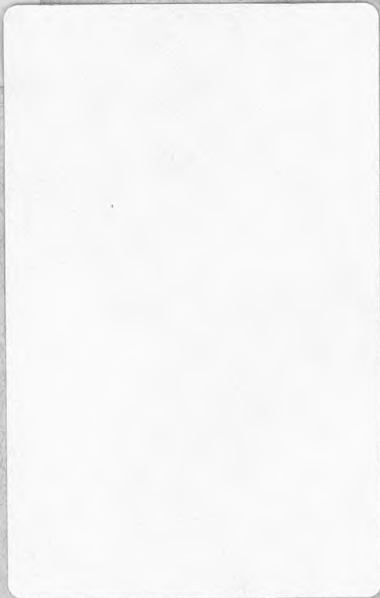
09.7623 Ch

RHB



09.7623

Ch



VICTOR P. CHRISTENSEN
DEN KGL. DANSKE PORCELAINSFABRIK
I ATTENDE AARHUNDREDE



KUNST I DANMARK · ARKITEKTUR OG BRUGSKUNST

DEN KGL. DANSKE PORCELAINSFABRIK

I

18. AARHUNDREDE

BORDSERVICER OG FIGURER

Printed in Denmark

Copyright by Levin & Munksgaard

DEN KGL. DANSKE
PORCELAINSFABRIK

I 18. AARHUNDREDE

BORDSERVICER OG FIGURER

AF

VICTOR P. CHRISTENSEN



KØBENHAVN 1938

LEVIN & MUNKSGAARD · EJNAR MUNKSGAARD

72 38

09.762

Ko 65

c

Denne Bog fremkommer med Støtte af Ny Carlsbergfondet, som Forfatteren i den Anledning bringer sin bedste Tak. Det er en kær Pligt at takke Direktør Chr. Christensen for hans og Den kgl. Porcelainsfabriks utrættede og redebonne Bistand med Billedstof og Oplysninger. En ærbødig Tak bringes Ejerne, der med den største Imødekommenhed har givet Adgang til deres Samlinger.

K U N S T I D A N M A R K

Udgivet med Understøttelse af Ny Carlsbergfondet. Serie: Arkitektur og Kunstindustri. Redaktion: Christian Elling og Viggo Sten Møller. Klichéerne udført i Fr. Hendriksens Reproduktionsatelier. Tryk: Fr. Bagges kgl. Hofbogtrykkeri.

9352

Forstanden, Sind og Sans kan samtligen fornøjes,
Naar ved Naturens Kraft paa chymisk Veje pløjes.
Men skal og Nyttens sees, da skal Forstanden raade
Og binde Sind om Sans til det, som skatter baade.

Indskrift paa F. H. Müllers Spølkum.
Nationalmuseet, Stockholm.

FABRIKEN

Den blev stiftet 1775 som et kongeligt Interessentskab, i hvilket Hoffet havde Aktiemajoriteten, under Navn af »Den Danske Porcelains Fabrik«. I de omtrent fem Aar, dette bestod, blev Fabriken skabt, gjorde sine Erfaringer og begyndte Produktionen; men der blev intet solgt i den Tid, og da den, som det vistnok fra først af var Hensigten, i 1779 blev overtaget af Staten og fik Navn af »Den kgl. Danske Porcelainsfabrik«, laa den efter Vurderingen inde med et Varelager, svarende med Ovne o. s. v. til den indskudte Kapital, en 2-300 000 Kr. i vore Penge.

Fabrikens Stiftelse var et Udslag af en merkantilistisk Politik. Enkedronning Juliane Marie, der rimeligvis ved Korrespondancen med sin Svoger Frederik den Store af Preussen havde lært noget Nationaløkonomi, hendes Kabinetssekretær, den senere Holmskjold og Fabrikens Leder Frantz Henrich Müller, der havde en betydelig teknisk Uddannelse bag sig, var Sjælen i Foretagendet. Den var et Barn af Guldbergs Parti, han tog selv Del i de indledende Arbejder og var i Fabrikens Direktion. Det var Meningen af indenlandske Raastoffer at skaffe Arbejde og Brød til Landets Børn og skabe en Vare, der var til Nytte for Landet, som ikke forhen havde haft en praktisk brugbar Porcelainsfabrikation og desuden at skabe en Eksportvare, der kunde blive en Pryd og Indtægt.

Man drømte store Drømme om en Fabrik, der kunde kappes med de store Fabriker i Udlandet. Derfor blev den støttet ved Importforbud og Eksportpræmie, — 10 p.Ct. og Skattefrihed, og derfor fik den ogsaa mægtige økonomiske Tilskud — omkring et Par Millioner foruden ca. 60.000 Kr. aarligt — for at bringe den op til denne Højde og med et stort og specialiseret Personale naa at præstere et omfattende og rigt sorteret Varelager, der var i Stand til at tilfredsstille alle Krav fra Ind- og Udland, der kunde stilles til en saadan Fabrik. I 1779 beskæftigede Fabriken 156 Personer.

Følgen var en for Fabriken, især Figurkunsten, ikke altid lige heldig forceret Produktion og navnlig var det uheldigt, at dens fine Luksusvarer laa over,

hvad Landet kunde aftage, og at Eksportforventningerne tilmed skuffede. En anden Følge var en Overkapitalisering. Lageret var i 1784 vurderet til 1¹/₂ Mill. Kr. og Udsalgets Varebeholdning til en halv Million. Det gik nu saa længe Guldbergs Parti regerede. Man var maaske i nogen Grad ført bag Lyset af F. H. Müllers Optimisme, der navnlig skuffede med Hensyn til de indenlandske Raastoffer. Men man støttede Fabriken med Taalmodighed. Mange af de store Tilskud var nærmest Gaver, ihvertfald rentefri og Kongehuset agiterede trofast for den ved Gaver, bestaaende af Fabrikens Varer.

Men da Kronprinsen i 1784 overtog Magten, gik det haardt udover Fabriken. Det Guldbergske Partis Mænd traadte ud af Direktionen. Det var forbi med den tidligere »ømme Omsorg«. De store Tilskud blev krævet tilbagebetalt og forrentede, hvilket Fabriken var ude af Stand til. Der krævedes yderligere billige Varer, ikke Luksus og en stærk Nedskæring af Personale, Lønninger og hele Fabriken. Der var endda Tale om at ophæve den. Under Reduktionen maatte F. H. Müller kæmpe for sit Personale, han hævdede, at Folkene knap havde det tørre Brød. Adskillige Kunstnere, der med store Udgifter for Fabriken var uddannede, gik til fremmede Fabriker, andre forlod Kunsten og blev Drejere. At Kronprinsens Barskhed senere afløstes af en vis godmodig Velvillie, er en anden Sag.

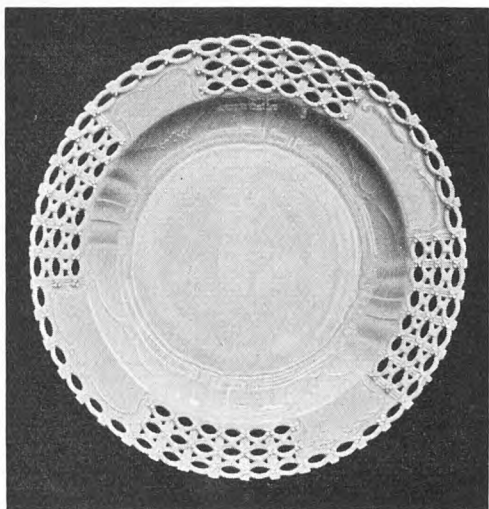
Fabriken havde tidligere haft en fornem Særstilling, ved i Lighed med Kancellierne at have direkte Forestilling til Kongen, nu blev den lagt ind under Postvæsenet, der stillede ikke just sagkyndige Krav til F. H. Müller. Han fremhævede sikkert med Rette, at hans Fabrik ikke havde kostet 100 Rd., hvor de store Fabriker i Berlin, Meissen og Wien har kostet 1000 Rd. Meissen gav 24 % Exportpræmie. I 1798 beskæftigede Fabriken kun 106 Mand. Man maa beundre Müllers Dygtighed i de vanskelige Aar.

BORDSERVICER

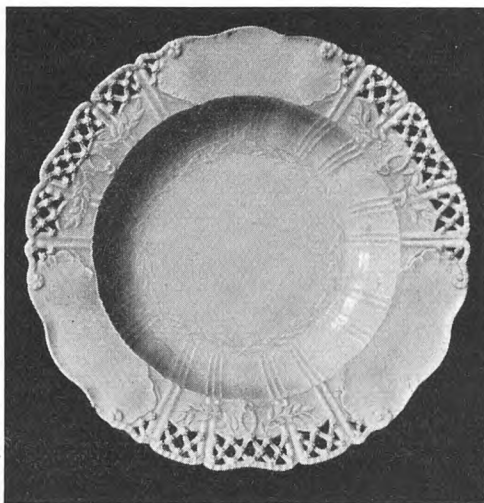
De gamle Bordstel var nok i Hovedsagen sammensat af de samme Bestanddele som i vore Dage. Men tænker vi os det dækkede Bord dengang og nu, var der dog en Forskel, Servicets dekorative Led var mere fremherskende i hin Tid. Bordspejlet med stor Midtfigur og flere mindre Figurer hørte til Bordets Pryd og den store Platdemenage, der bestod af Fad med Figur i Midten, omgivet af en Række Flasker til Olie og Eddike var ligeledes en dekorativ Udsmykning af Bordets Midte. Der var adskillige af disse at vælge imellem og ikke at forglemme de skønne Bordsøjler.

Tidens mange Smaaretter krævede et stort Antal smaa Fade og Asietter. Der var desuden Crèmekopper, Salatkummer og Salatiers, ofte i Form af et Blad eller i skæv Form. Til Syltetøj havde man chapeaux, en lille trefodet Skaal

af trekantet Form og til Gelé smaa Krukker med Laag. Mælkekande, Sukkerskaal, Kaffe- eller Thekande krævede hver sit Fad. Til Decerten hørte Konfektmuslinger og Konfektblade. Isen spillede en stor Rolle. Et velordnet Bord havde Isklokker, Ispotter med Isdække, Isfade samt Iskasseroller. Til Vinen hørte Vinkølere, til kolde Likører eller Punch de saakaldte Glaskummer med Udskeering i Kanten til Glassene, der blev afkølet i Isvandet. En senere Tid har troskyldig tænkt sig, at de var til Æg med Udskeering til Æggebægre. Det



1. Tallerken. Gisselfeld.



2. Tallerken. Folkemuseet.

er en Undervurdering af 18. Aarh.s Bordkultur. Endvidere kan nævnes Detailer som Knivskafter. Og dette havdes som Tilbehør ikke til et enkelt Spisestel, men til en 6—8 af de kendte Stelformer, ja selv til det musselmalede Stel.

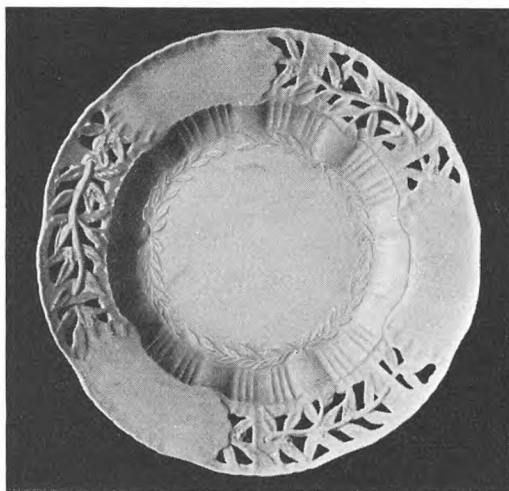
Vender vi os nu til selve Stellene, ligger det nær at begynde med at søge tilbage til Fabrikens Pompeii, Tiden før 1779, hvor vi finder de tidligste og nu helt eller delvis forsvundne Former, og forsøge at drage dem frem af Glemselen.

Ved Opgørelsen over Fabrikens Lager 1779 finder vi omtalt hvide ovale og runde Terriner, der er figurerede og med en eller fire Fødder. Herimellem finder vi sikkert den Terrin med Ærn paa Laaget, der godt kunde have en af de gamle Flaadebilledhuggere til Ophav. Og maaske ogsaa en Terrin med to Svaner, vi kender med en senere Tids Dekoration. Vi har fra 1779 haft adskillige relieferede Servicer, mere eller mindre komplette, med Tallerkener hertil.

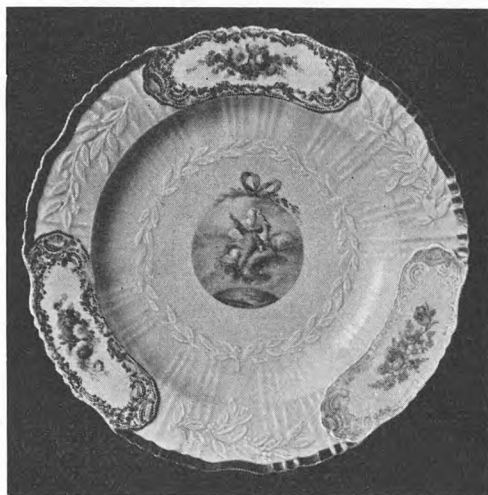
I den paa Sjældenheder saa rige Samling paa Gisselfeld finder vi en hvid Tallerken, delt af fire rektangulære Kartoucher med Hel- og Halvblonde Kant, bestaaende af et ovalt kædeledformet Fletværk lagt paa 7 Stave og afvekslende konkave og konvekse Striber mellem Spejl og Kant. Undersøger vi nærmere,

ejer Fabriken et stort ovalt Fad med tilsvarende Mønster og Fru L. Hasselbalchs Samling en Frugtskaal, begge tilhørende dette Stel, der utvivlsvist er en af de i 1779 omtalte Stelforme. De sidste Rester.

Folkemuseet ejer en hvid Tallerken med en Bladkrans paa Spejlet, tre Kartoucher og tre gennembrudte Kanter i Fletværk paa Stave, der som lige Linier udgaar fra Bladkransen i Midten. Under Fletværket er et Louis XVI Ornament. Vi kender ikke andre Dele til dette Stel.



3. Tallerken. Rankemønster.
Den kgl. Porcelainsfabrik.



4. Tallerken. Rankemønster.
Rosenborg.

At skabe en Stelform, som kan gøre Lykke, turde være en af de vanskeligste Opgaver at løse. Kun Tiden kan vise den sin Anerkendelse. Den oven omtalte Tallerken viser en lidt svag, omend ganske fin Form. De to foregaaende Tallerkener er som et Tilløb, Forsøg med Erfaringer, der afsætter sig i den tredje Form, som forener Momenter fra de foregaaende. Det er det Stel, der kaldes Rankestel. Det har den tidlige Bladkrans paa Spejlet; men i Modsætning til den første en svunget skiftevis konveks konkav Udstraaling mellem Spejl og Kant. Paa Kanten har den tre Kartoucher mellem paalagte Grene i Relief. Den gennembrudte Tallerken har disse yndefulde Grene udskaaet.

Paa Rosenborg finder vi en Tallerken fra dette Stel med rig Dekoration og forgyldte Kartoucher. Folkemuseet har en anden med brogede Blomster og Guldkant. Vi kender endvidere fra Fabriken den udskaarne Tallerken og Resterne af en Terrin, og fra forskellige Samlinger kan fremdrages en Crèmekop, en chapeau, en Smørkande og en Frugtkurv. I Vurderingsforretningen i 1779 tales der om et relieferet Stel med dertil hørende Kaffestel. Og ganske

rigtigt, vi kender ogsaa en Kaffebakke med rig Landskabsdekoration, tilhørende dette Stel.

Det er et af Fabrikens allerbedste Arbejder, saa rigt og saa skønt, at det fortjener en Hædersplads i dens Produktion. Vel er der Slægtskab med Gotzkowskys »erhabene Blumen«. Men der er ikke Tvivl om, at det er en hjemlig original Komposition med en lille Antydning af Barok, der i al sin Festlighed giver det pompøse Sving i Lighed med et Digt af Kingo — skulde det være den gamle Tegnemester H. Clio, der er Ophavet til denne — da Ære være ham i hans Himmel. Saa skønne og yndefulde Former, dette Stel end ejer, synes det mærkelig nok ikke at have gjort større Lykke. Maaske det har været for kostbart, eller at Publikum ikke har faaet Tid til at vænne sig til et dansk Spisestel. Det er ihvertfald ikke siden taget op igen.

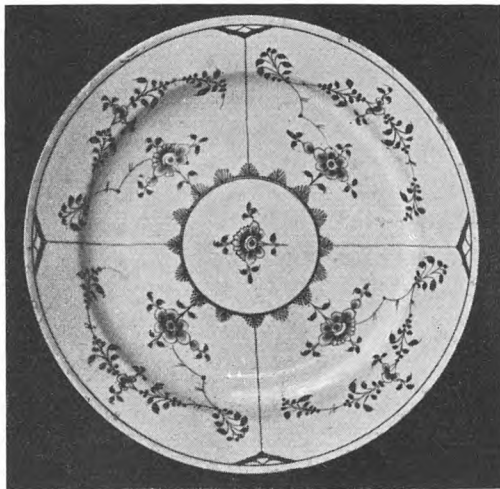
Et Stel, der følger lige efter dette, er det saakaldte Perlemodel. Det synes at være tegnet af den dygtige F. L. Bradt med en udpræget Louis XVI Dekoration. Vi finder en Tallerken med den tidligere omtalte traditionelle Bladkrans paa Spejlet og Guirlander i Relief under Kantens sædvanlige Dekoration. Det viser Familieskabet med de foregaaende Former. Og nydelig og yndefuld virker denne Tallerken. Men det er gaaet Perlemodel som de andre danske Former. Vi kender kun dette ene Eksemplar. Saa tog man Bladkrans og Guirlander af den, og berøvet disse og i billigere Tilstand maatte den nøjes med Fabrikens mere beskedne, men skønne Danske Blaa Blomster, der dog ikke rigtig klædte den. Jo stærkere Formen er, des vanskeligere Dekorationen. Og Bradts skønne Arbejde syntes unyttigt. Nogle Aar efter, skulde Perlemodel genopstaa i en Glans, ingen havde drømt om den Gang. — Men herom senere. —

Der er endvidere tyske Stelformer som et Alt-Brandenstein Service og maaske ogsaa Neu Brandenstein. Der er Tallerkenformer som Meissens Alt Osier og andre Former, som Fabriken synes at have arbejdet meget med. Nogle har gennembrudt Kurvefletning paa Kanten, der fortsætter sig over Spejlet med et kurveflettet Ornament i Midten. Denne Type findes med og uden Kartoucher, andre har glat Spejl og findes med og uden Blondekant. Endvidere finder vi en Fürstenbergtype med udskaaret Hjulkant.

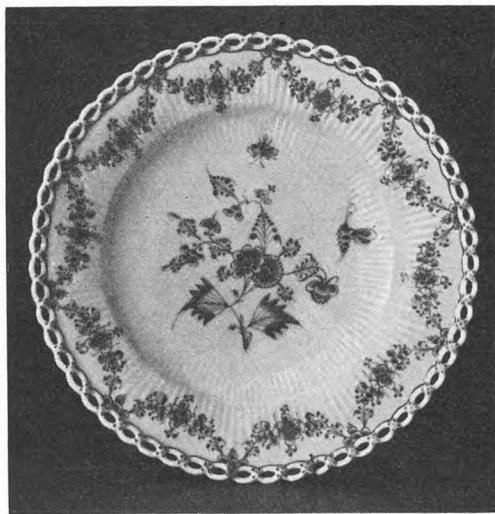
Forlader vi nu Fabrikens Pompeii og gaar over til Dekorationsformer, der har haft længere Levetid, saa møder vi først den saakaldte Musselmaling, der fra Kina er kommet til forskellige Fabriker i Europa bl. a. Meissen. I 1779 nævnes fra Fabrikens Lager: »Sachsisk blaåt- og hvidt med forskellige danske Tegninger«. Denne Dekoration har slaaet Rod her og faaet en Udvikling og en Fasthed, saa at man tør sige, at dansk Porcelain har vundet Hævd paa denne Dekoration fra Fabrikens ældste Tid til i Dag. Musselmalingen forekommer i

Reglen paa en riflet Stelform og sjældnere paa glat Form. Det er altid med Glæde, man møder denne gamle kraftige Dekoration, der fylder Fladen saa godt.

En af de oven omtalte danske Tegninger finder vi paa Frederiksborg Museet i en noget afvigende Form med aftrappede Kanter i concentriske Ringe og med en anden Dekoration. En anden afvigende Form fra Musselmodellen tilhører ogsaa ovennævnte Gruppe. Det er den stjernefillede Model, der har en ele-



5. Tallerken. Glat. Musselmaling.
Kunstindustrimuseet.



6. Tallerken. Stjernefillede Mønster.
Folkemuseet.

gant Dekoration med Blomsterguirlander og en Blomsterbuket med Insekter paa Tallerkenspejlet. Disse rare Dyr dækkede saa godt en Brandplet. Den er smuk, men har dog ikke vundet den Udbredelse som den riflede Musselmodel.

Publikum foretrak dengang en dansk Efterligning 'af de udenlandske Forme, man kendte og var vant til at betragte med Respekt paa Grund af deres Kostbarhed, i Stedet for de nye uvante danske Forme, hvor skønne de end var.

Fabriken anstrengte sig ogsaa, som vi har set, for at finde en Form, der vandt Publikums Yndest, og den fandt den i Neu Osier fra Meissen, som i en lidt mildnet Form blev den store Succes. Det blev Fabrikens mest gængse Stel for finere Dekoration, man kan sige til i Dag, og som Fabriken i Ærbødighed for sin høje Beskytterinde kaldte Juliane Marie Stel. Det er et af de mest anvendte og mest varierede, baade i Former og Udsmykning, og det er det Stel, der fortrinsvis giver Plads for dens berømte Blomsterdekorationer. Vi møder her de skønneste Roser og Aurikler og andre Blomster, Fabrikens dygtige Kunstnere udførte, men det kan ogsaa ses med Blaa Danske Blomster.

I 1781 leverede Fabriken et saadant Stel til J. J. de Windt i Holland, dekoreret med brogede Fugle og Insekter. Det bestod af 591 Stykker og kostede 3400 Rd. Det følgende Aar leverede Fabriken dette Stel med broget Blomsterdekoration til det svenske Hof som Gave fra Kongen. Det bestod af 260 Stykker foruden 56 norske Bønder samt 12 andre Figurer tillige med 24 forgyldte Sølvskeer samt Knive og Gaffler for i alt 3000 Rd. Og i 1785 forærede Kongen Prins Carl af Hessen dette Stel, ligeledes med brogede Blomster og forgyldt flettet Kant. Det bestod af 400 Stykker til 2000 Rd. Endvidere forærede Kongen 1788 Prins Chr. Aug. af Augustenborg et Bordstel til 2102 Rd., bestaaende af 294 Stykker, dekorerede med brogede Blomster, i Midten en Guldfond med graa Kant, ziret med Guld. Man kan omtrentlig regne Dalerens Købeevne dengang til 10-15 Kr. i vore Penge.

Tallerkener hertil findes i udskaaet Form med Festons, kaldet »Gardiner« eller med en relieferet flettet Kant. Og Terriner hertil haves i mange forskellige Former, lige fra en meget stor med tre »Drenge« paa Laaget, der bærer en forgyldt Krone eller en Dreng med Blomsterkurv til mange mindre Forme.

Et andet Stel er sveifet med fire Kartoucher paa Tallerkenen, der ogsaa findes med en lille Halvblonde. Det er et Stel, der har været meget anvendt i de tidlige Aar. Vi møder det i rige Udgaver med brogede Blomster og Guldkartoucher, med Fugle og Guld eller med den saare skønne Dekoration med Purpurbloster og grønne Kartoucher. De kobbergrønne Farver, Fabriken har, staar saa henrivende sammen med dens skønne Purpur.

Derefter kan nævnes en Variant af oven nævnte, men betydeligt sjældnere, nemlig et sveifet Stel uden Kartoucher. Vi finder en Tallerken med udskaaen Kant, dekoreret med grønne Blomster og malet Guldblond. Denne varme grønne Farve og Guld var meget yndet i 18. Aarh. og stod fortræffelig til hinanden.

Man havde ogsaa en Form med en spinkel Rokokokant i Relief. Denne Tallerken ses ikke sjælden med purpur Blomster eller med de før omtalte purpur Blomster og grøn Rokokokant, de to Farver, det altid glæder at møde. Sjældnere ses den med brogede Blomster og Guld. Den findes endvidere med en lille elegant Blondekant.

Har vi set de relieferede Stelformer, finder vi paa Kunstindustrimuseet en glat Tallerken med engelsk Udskæring af Kanten og den mest bedaarende Dekoration af graa Fugle, Insekter og Guldbonde. Det er to Farver, der giver den skønneste Harmoni og et Vidnesbyrd om en ualmindelig Farvefølsomhed hos Kunstneren.

De glatte Mønstre blev meget brugt, for den skønne Dekoration, Fabriken med ikke uberettiget Stolthed kaldte »Blaa Danske Blomster«. Man kan finde

dem strøet henover en Tallerken, just saa skødesløst, og dog saa velberegnet i deres dekorative Virkning, at man glæder sig over slikt Kunstværk. Det er forstaaeligt, at disse Blaa Danske Blomster har bevaret deres Yndest hos Publikum til den Dag i Dag. Forøvrigt møder vi ogsaa den samme Blomsterdekoration i purpur Farver, der er sat op med tilsvarende Elegance. De glatte Former, ofte forsynet med en Vulst, findes med mange forskellige Dekorationer, Mangan og Purpur eller Blaåt, med Landskaber i Purpur med Grønt eller med gule »Fedtøjne« eller henrivende Blomster i Purpur. Et Stel, hvoraf vi kun kender et Par Dele, har en nydelig Dekoration med graa Ranker, saare farvefølsomt, og en ualmindelig skøn Isklokke er den ene af disse.

Den stærke Naturfølelse, der giver sig Udslag i saa mange af Fabrikens Arbejder, finder vi i de forskellige Smaaterriner med Grenehank og pousserede Blomster paa Laaget. Et henrivende Stykke af Arten er en hvid Laagkop med Grenehank og en pousseret Rose paa Laaget, saa yndefuldt i den charmerende Blanding af Kunst og Natur, der hørte Tiden til, og Fabriken beherskede.

Denne hastige Gennemgang af Fabrikens Servicer giver os et Indtryk af, at vi staar overfor en stor Porcelainsfabrik med en levende Følelse baade for Porcelainets Form og Teknik og de aandelige Strømninger i Tiden. Vi ser dens rige og varierede Dekorationer og Former, hvis Skønhed vi beundrer lige til i Dag. Og vi ser det af dens store Rigdom paa Servicer, hvis Skønhed overrasker ligesaa meget som de detaillerede og rige Sortiment af Servicets Luksusgenstande.

Kun en stor Fabrik kan skabe dette. Og det var virkeligt en Fabrik, der ung som den var, i al Beskedenhed turde stille sig ved Siden af Udlandets ældre og rigt doterede Fabriker. Alt dette var skabt i saa faa Aar. Det var F. H. Müller og hans Medarbejderes ivrige Arbejde, der havde forenet Teknik, Kunst og Smag til et skønt Resultat.

FLORA DANICA SERVICET

I 1789 bestilte Kronprinsen et stort Service paa 80 Kuverter, der skulde være en Gave til Catharina II af Rusland. Uden at komme ind paa de politiske Grunde, der kunde motivere en saadan Gave, kan vi formene, at det desuden var Hensigten at yde Fabriken en hjælpende Haand og samtidig at faa et Afdrag paa Fabrikens Gæld til Staten.

Det var en ualmindelig Opgave, der blev stillet Fabriken. Landet havde ikke Kunstnere, hvis Værker egnede sig til Motiver for Dekorationen. Selv om Naturfølelsen paa den Tid var saa levende som nogensinde, hvor Erik Pauelsen og C. A. Lorentzen søgte til Norges vilde og uberørte Natur og selv med Erik

Pauelsens ypperlige Billeder fra Dronninggaard i Moltkes Palæ i Erindring, kunde der ikke deraf dannes Motiver til en saadan Dekoration. Danmarks Landskaber havde ikke den vilde Natur, Tiden krævede. Og vore Slotte og Herregaarde var for faa til et saa stort Stel. Man kunde derfor ikke bruge



7. Terrin. Flora Danica. Rosenborg.

Motiver, der var anvendt i Udlandet. En saadan Dekoration skulde give Udtryk baade for noget, der var oppe i Tiden og var nationalt.

Fabrikens Direktør Th. Holmskjold var i Færd med at udgive sit smukke botaniske Værk om Svampene. G. C. Oeder havde i 1762 begyndt det store Værk Flora danica, der blev fortsat op til Nutiden. Holmskjold forstod, at her laa Motivet. Det havde jo hans Interesse, var i Overensstemmelse med Tiden og en national Tanke. Naturligvis maatte hvert Stykke have sit botaniske Navn paaskrevet. Gisselfeldsamlingen ejer en Tallerken med Dekorationsprøver fra Holmskjolds Værk.

Der har dog været Tvivl. Og oprindeligt var det næppe Tanken, at det alene skulde omfatte den danske Flora. I »Voyage des deux français« Paris 1796 fortælles om et Besøg paa Fabriken, og det fortælles, at Dekorationen tillige skulde

omfatte Nationaldragter fra de forskellige Egne i Landet samt Soldateruniformer. Det lyder meget troligt i den Tid, hvor man udsatte Prisbelønning for det bedste Skrift om Betimeligheden af at gaa i Nationaldragt, og der er ikke Tvivl om, at de militære Uniformer i høj Grad har haft Kronprinsens Interesse. Vi ser ogsaa af en Fortegnelse over Servicet, der i 1792 blev afkrævet Fabriken, at der opføres som hørende til dette de 56 norske Bønder. Fabriken ejer en Tegning til et Bordplateau af den udmærkede Kobberstikker F. L. Bradt, det har muligvis været tiltænkt den oprindelige Plan. Men der har sikkert været formelle Vanskeligheder ved en saadan Sammenblanding af forskellige Motiver. De norske Bønder og Soldaterne blev erstattet med Blomsterkurvevaser, Blomsterkurve og Blomstertallerkener med pousserede Blomster, hvilket unægtelig var mere i Overensstemmelse med Stellets Karakter.

Den Model, man bestemte sig for, var den tidligere omtalte Perlemode, der nu fik en Ophøjelse, den ikke tidligere havde drømt om. Den fik jo tilføjet en Mængde nye Former, og den fik Blondetallerkener, der ganske vist fjærner den noget fra den oprindelige Louis XVI Stil, der blev trængt tilbage til Fordel for større Rigdom og Pragt.

Den Maler, Overopsynet med Dekorationen blev betroet, var I. C. Bayer. I 1793 fortæller Müller: »at vore store og smaa Elever allerede i nogen Tid havde været syslede med dette Stel og uden hvilket mange maatte have gaaet brød- og erhvervsløse«. Man maa beundre Fabrikens Kunstnere, der forstod at underordne deres kunstneriske Personlighed Opgaven, og mange dygtige Kunstnere, saaledes den fortræffelige Maler N. C. Faxøe deltog i Arbejdet.

Der var i disse Aar en levende Forbindelse mellem Fabriken og den botaniske Gartner, der maatte levere en Mængde Planter. Dekorationen var nemlig ikke Kopier af Flora danica Værket, men selvstændig opfattede Gengivelser efter Naturen. Selv om man kan finde dette botaniske Motiv tørt, ejer det alligevel en dekorativ Kraft og en Skønhed, der fremhæves af Servicets ypperlige Former. Dets skønne dekorative Linie og Ornamenter giver en fortræffelig Baggrund for de mange Ranker og Blade, der slynger og bugter sig hen over Fladen og ofte med en yndefuld og dekorativ Virkning.

Har Holmskjold været Ideens Fader, maa man indrømme ham en ikke ringe kunstnerisk Følelse. Arveprinsen talte allerede i 1779 om hans gode Smag. Men vi maa ikke mindre beundre den højtdannede F. H. Müller, der har ført en saa stor Opgave igennem og de Kunstnere, der har skabt dette Service, der endnu i Dag taler sit skønne Sprog om Fabrikens Kunst og Landets Flora. Det var med Rette, at de to Franskmænd 1796 sagde, at det var det skønneste Værk for lange Tider.

I 1792 havde man fremstillet 1053 Stykker og manglede endnu 515. Imidlertid døde Kejserinden 1796, og det følgende Aar blev der givet Ordre til, at Servicet skulde udvides til at omfatte 100 Kuverter, men det var ikke let for Fabriken, der maatte staa i Forskud med betydelige Udgifter og modtage Halvdelen af Betalingen i Form af Afdrag paa Gælden. I 1802 blev der givet Ordre til at standse Arbejdet, uagtet Servicet knap var komplet og endnu manglede 93 Stykker. Og i 1803 blev det afhentet til stor Lettelse for Fabriken, der havde haft Besvær med at huse det, og faa Dage efter blev det brugt for første Gang til Kongens Fødselsdag. Servicet omfattede 1802 Stykker. Fabriken specificerede Følgeseddel ved Stallets Aflevering er gengivet i Nyt Tidsskrift for Kunstindustri 1935 Pag. 152—53.

KUNSTNERNE

Et Besøg paa Fabriken i 1780 skildres saaledes: »Jeg fandt mere for mig end jeg kunde formode, skønnere Ting end jeg kunde vente at se af dansk Jord. Rent og ordentlig var alt. Rolig kunde enhver sidde og staa ved sit Arbejde. Alting gik i en Kæde fra ham, der ælter Materialet, til den Kunstner, der danner Figuren paa Potpourrikrukken. Nette og velklædte sad de Unge ved deres Arbejde og ved lykkelige Haandelav.« — Der kan tilføjes, at Müller havde klædt Lærlingene i Uniform, men det var maaske Eickstedts Ide —. »Malerstuen var ikke liden Fornøjelse at tage i Øjesyn. Enhver udførte den Kunst han var færdig i. Tegningerne var delt efter deres Genie. Udførte en alene Landskaber, saa var en anden alene sysselsat med Figurerne.«

Desværre tillader Pladsen kun Omtale af Spisestel og Figurer. De særlige Luksusvarer, Decertstel, Kaffe- og Thestel samt Vaser o. s. v. omfatter Arbejder, der ganske vist ikke havde den Levedygtighed som de foran nævnte Spisestel, men hvor hvert Arbejde var et Unicum og i langt højere Grad gav den enkelte Kunstner Lejlighed til at knytte sit Navn til disse enkelte originale Arbejder. Derfor er Antallet af de Kunstnere, hvis Navne vi kan knytte til Spisestellene, kun et Udvalg af det store Antal Kunstnere, Fabriken havde dengang.

Fabriken bærer med Rette stort Ry for sine gode Malere. Det var det letteste at nævne et Par enkelte som de bedste, men naar man ved, hvor mange Kunstnere, der var knyttet til den og flere med samme Specialitet, og man ser, at Forskellen mellem de mange dygtige Kunstnere ikke var saa stor, bør man ikke risikere at lægge andres Arbejde til et Par enkelte dygtige Folk.

Bordtøjets Former var navnlig betroet G. N. Kalleberg, der arbejdede fra 1779 til sin Død 1811. Endvidere var I. Cautier fra 1775 til 1787 ligeledes beskæftiget med Forme. Og en af Fabriken Specialiteter de pousserede

Blomster blev først betroet en Modelleur Schultze og siden S. Preuss, der virkede til sin Død 1801.

Gaar vi fra Formere til Malerne, bør vi nævne I. C. Bayer, der kom fra Nürnberg til Danmark 1768 og til Fabriken 1776. Foruden hans store Arbejde med Flora danica Servicet, kender vi hans Navn fra en Vinkøler med blaa Blomster i Gisselfeldsamlingen og sikkert fra den ældste Tid. En af de yderst faa Kunstnere, der har signeret sine Arbejder og et af de Navne, vi møder hyppigst, er H. C. Ondrups. Han var ved Fabriken 1779—87 og malede purpur Landskaber, brogede Søstykker og Jagtstykker efter Kobberstik. Derefter blev han Murmester, men da han i 1812 atter søgte tilbage til Fabriken, var der kommet en ny Tid og Smag.

En meget benyttet Maler var A. Bentzen-Lehn, f. 1741, der kom fra Kastрупfabriken. Han arbejdede ved Porcelainsfabriken fra 1778 til sin Død 1803. Vi har fra hans Haand purpur Landskaber med grøn Korsmosaik. Frederiksborgmuseet ejer en Terrin med Svaner paa Laag og Hanke, som er dekoreret af ham og Ondrup med Blomster og brogede Musikinstrumenter.

F. Duve var paa Fabriken fra 1775 til sin Død 1795. I 1780 udførte han for Kronprinsen et Taffelservice med gul Mosaik og Blomsterguirlander. Paa Rosenborg finder vi et Frokoststel af ham fra 1781 med brogede Blomster og SF i Monogram, som Arveprinsen købte. For Grev Moltke udførte han et Service med Blomsterguirlander og Guldsløjfer samt purpur Medaillons med SM i grøn Laurbærkrans og Guld. Samtidig med ham var Henrich Holm til sin Død 1797 og malede Servicer med purpur Fiskemosaik med brogede Blomster.

1780—89 malede J. Ahrentz Servicer med Batailler i Purpur. Fra Norge kom J. J. Lyng 1779 til Fabriken samtidig med at han besøgte Akademiet og vandt Sølvmedaillerne. Han malede Blomster og purpur Landskaber, men hans Specialitet synes at have været Fugle, og han var paa Fabriken til sin Død 1792. I. H. Kunitz malede Purpur og Blomster 1783—92 og Günther brogede Frugter 1780—81.

F. A. Schlegel var indkaldt fra Meissen i 1776. Karl Madsen har udførlig skildret os, hvilke Kvaler han voldte F. H. Müller, der kaldte ham et »étourdi subject«. Han malede afvekslende Blomster, purpur Landskaber, Blaamaling og broget Frugt med Mosaik til 1792, hvorefter han endte som Theaterstatist.

I 1780 tilbød en Maler fra Berlinerfabriken P. Lehmann sin Tjeneste, med ham fulgte to andre Kunstnere M. Cadewitz og C. F. Thomaschfsky. Medens den sidste døde to Aar senere og Cadewitz viste sig mindre tilfredsstillende, blev P. Lehmann en af Fabrikens bedste Kunstnere. I 1795 blev han Tegnemester og det følgende Aar Overmaler. Han døde 1800. Hans Arbejder findes hovedsagelig i de fine Kaffe- og Thestel.

P. Schandorff var Blomstermaler 1786—1800, hvorefter han blev Drejer. Maleren Groth var fra 1779—83 Specialist i jærnrøde Blomster og purpur indiansk Maling, Dekorationer der hovedsagelig tilhører Kaffe- og Thestel. O. C. Siretius malede i de samme Aar grønne Blomster med Guld. Og i 1780—83 malede Bredo Westwood purpur Landskaber med grønne Grene, og Wedeman 1780—82 brogede Fugle og purpur Landskaber. Af andre Blomster- og Landskabsmalere kan nævnes I. C. Hertzog 1779—81, J. C. Pokkendahl 1778—94 og mange andre med kortere Tjenestetid fra de tidlige Aar.

Er det kun lidet vi kender til Brogetmalernes Arbejder, er det endnu mindre vi ved om Blaamalerne. Vi har Prøver paa deres Arbejde i de skønne »Danske Blaa Blomsters« Dekoration, i den kraftige Musselmaling eller den elegante stjerneverflede Dekoration; men deres smaa Mærker Streger og Kors gik vistnok i Arv mellem dem og fortæller os intet. Vi kan lige nævne nogle af de betydeligste Navne. Lars Hansen kaldes for en af de dygtigste. Han virkede 1775 til 1811 og blev Overmaler 1805, og der var Fr. Schaltz med sin Tjenestetid fra 1781—1837 og mange andre.

Det var F. H. Müller en Skuffelse, at Salget ikke svarede til det righoldige Udvalg, og der maatte sælges af Lageret ved aarlige Auktioner, som fortsattes langt hen i det følgende Aarhundrede. Han klager over manglende Patriotisme. De rige Folk, siger han, vil hellere have udenlandsk Porcelain, og Smaafolk ventede at faa Porcelain til samme Pris som Lertøj. Under disse Forhold maa man særlig paaskønne den Støtte, Fabriken modtog ved Kongehusets og de med dette beslægtede Fyrstehuses Køb. Derfor ser vi de kongelige Bestillinger hos Fabriken til Gaver af den forskelligste Art til Borgere og Embedsmænd og til Rejser, samt Kancelliernes beskedne Køb som Forsøg paa at vække Interessen for denne Kunst, der trængte til at vækkes, og derved skaffe Arbejde for Fabrikens dygtige Kunstnere og stille dem Opgaver, der kunde udvikle deres Evner. Økonomisk Udbytte og Kunstværdi følges ikke altid.

FIGURER

Sammenligner vi Fabrikens Figurer med de udenlandske Fabrikers, ser vi, at i Mængden af Typer hævder den sig smukt. Lageret var vel forsynet med alt, hvad rimeligt var. Og tænker vi os Fabrikens c. 700 Figurer og Grupper ordnet i de omtrent 30 forskellige Afdelinger, de efter deres Indhold tilhører, samlet i deres brogede eller hvide Mangfoldighed, udgør de en rig Mængde i Lighed med Udlandets Figurformer.

Thi der er overfladisk set en vis Lighed i Formerne mellem de forskellige Fabriker. Man tænke paa 18. Aarhundredes forfinede Ynde og Elegance. Den savnes heller ikke her. Men ser vi nærmere til, finder vi ikke en Rokokodragt,

hvad der er rimeligt ifølge Tiden, og lige saa naturligt er det, at det er de simple og yndefulde Hyrde- og Hyrdindedragter eller de lige saa smukke enkle borgerlige Kostumer fra den følsomme Naturpoesis Tid, der er fremherskende.

Interessen for Naturen var, som ovenfor omtalt, meget stærkt fremme hos os dengang. Det norske Havetheater i Fredensborg med I. G. Grunds Figurer var noget af et Særsyn i en Tid, hvor man skulde vente at møde Guder og Gudinder og ikke den gemene Bonde. Ideen til det skal stamme fra en Kostumefest paa Slottet. Det var paa Mode. I Versailles havde man danset i Dragter fra Lapland, og i Tyskland var Bondedragter til Kostumefester ogsaa forekommende. Interessen laa i Tiden. Og Guldbergs Parti var særlig interesseret i denne Retning. De norske Digteres Naturfølelse gjorde sig gældende. Liberalismens Forkæmper P. F. Suhm i Fabrikens Styre, var jo heller ikke fremmed for den nationale Naturfølelse, Lykken i Naturlilstanden og Rationalismens romantiske Sværmeri for Bonden.

Den norske Bjærgnatur spillede en Rolle, den forekom vild og romantisk betagende. Den var kendt og beundret fra Kongernes Rejser i Norge og gengeniven og beskrevet herhjemme. Nu mødtes denne Interesse af Rousseaus Tilbagevendende til Naturen, Reaktionen mod Rokokoens Jordbunden var modtagelig. Rousseau søgte ganske vist »det søde Gys« i Schweitz. Hvad var vel mere naturligt, end at vi søgte til Norge. Sammen med Tidens Interesse for Folkeliv og Nationaldragter udgjorde det en ret stærk Bevægelse, der bevirkede, at Reaktionen mod Rokokoens blev tidligere og stærkere end man skulde vente.

Det er denne Paavirkning, der præger de ældste Figurer, de frie Gengivelser af Nordmandsdalens norske Bønder. Maaske var Kammerherre P. F. Suhm Ophavet til denne Tanke, der jo havde hans Interesse. Det er derfor forstaaeligt, at Fabriken i disse første Aar førtes ind i den Genre, der blev dens selvstændige Indsats i Porcelainskunsten. Og det er ogsaa forstaaeligt, at Reaktionen efter Guldbergtiden medførte en Indflydelse i Retning af Imitationer efter Udlandets ældre traditionelle Porcelainskunst.

Figurerne grupperer sig i mange forskellige Afdelinger, der, naar de stilles sammen, giver et Indtryk af Produktionens Rigdom og Indhold og ofte viser en vis Samhørighed mellem Figurerne, baade i de enkelte og visse sammenstillede Afdelinger. Da Pladsen ikke tillader større Detaillering og Beskrivelse af de c. 700 Figurer og Grupper, vil disse Afdelinger ved deres Sammenstilling, bortset fra Figurer af højst forskellig Kvalitet inden for hver Afdeling, vise en Række Typer, der uafhængig af Tiden, rækker fra en selvstændig Stil til udpræget Imitation af Udlandets Kunst.

Danske Bønder. Det er Fabrikens selvstændige Indsats, disse Fremstillinger af primitiv Troskyld, der er et saa fortræffeligt Udtryk for Tidens Natursværmeri og Folkelighed. Dens første Figur fra 1777 var betegnende nok en



8. Bondekone med Høns.
Fru L. Hasselbalch.



9. Bondekone.
Generaldirektør Ole Olsen.

Bondedreng, som blev foræret Kammerherre P. F. Suhm, der var Parthaver i den gamle Fabrik. Man kan sige, at det var med den, Fabrikken hejste sit nationale Banner. Vi finder hos disse Figurer en Ro og en Holdning, der hæver dem op i et langt højere Plan end Fabrikens fleste Figurer. Man føler sig paa hjemlig Grund. Det Guldbergske Partis danske Naturfølelse har præget Fabri-

ken. Vi kan overalt møde et Natursværmeri i en fortryllende Blanding af Kunst og Natur, og om vi end kan beundre den elegante Stil, andre Figurer til Tider kan eje, maa man mene, at det er med denne blide, lidt drømmende Ynde og Uskyld i vore Folketyper, den har gjort sin betydeligste Indsats i Figurkunsten.

Der er Figurer, ligelangt fra de, der opfatter Bonden som plump og fiffig eller efter Rokokorecept som Balletfigur — hvilke ogsaa findes —, der giver os Naturens Børn fra den landlige Freds idylliske Liv og er primitive troskyldige Mennesker. Det er saadanne Figurer som en Pige med Gæs, der dufter af nystrøget Bomuldstøj og staar der paa engang troskyldig og forventningsfuld. Der er den nydelige Sælgekone med Høns og som en Søster til hende i Blidhed og skøn Ro, er en Pige med Smørbøtte i Haanden og paa Nakken. En smuk Figur med A. Halds Signatur er en Kone, der fodrer Høns. Der er sjællandske Bønder og Amagerbønder og Koner, der staar med deres Grøntsager.

Vi møder Folketyper — Bønder med grønne Kranse — efter P. Cramers Folkelivsbilleder. Og Figurer saa friske og naturlige i stille Ro og Harmoni, at man skulde tro, Chardin var velkendt af Fabrikens Kunstnere. Foruden de talrige danske Bønder kan nævnes de ukendte Færøerfolk, som maaske gengiver de Færinger, der hører til Grunds Figurer i Nordmandsdalen. Endvidere er der Bønder fra Sylt eller Pelworm, der gravede Kanalerne i Frederiksberg Have ved dennes Forandring fra fransk til engelsk Stil.

Norske Bønder. Ligesom i forrige Gruppe kan vi her møde en lignende blid indtagende og troskyldig Ynde. Nationaldragten forener sig med Figuren til en skøn Harmoni og stille Ro, der giver et Billede af en verdensfjærn drømmende Verden med Udsigt over Fjældvidder og Skove med al deres Romantik. Det er denne Paavirkning, der præger de ældste af Fabrikens Figurer, de bedste af de frie Gengivelser af Nordmandsdalens norske Bønder. Det er forstaaeligt, at Fabriken i disse første Aar førtes ind i den Genre — ved dette norske Pust — der blev dens selvstændige Indsats i Porcelainskunsten. Andre af disse Bønder har maaske mere frisk Naturalisme, man heller ikke møder for hyppig. Atter andre er ganske uforstaaede. Flere af de bedste er signeret AH. Og Samlingen bestaar af 56 Bønder og Koner foruden nogle i mindre Format.

Gadens Folk er tidlige Arbejder, der forestiller Bissekræmmere, Lirekasse-mænd, Folk med Murmeldyr og Betlere med deres Koner.

Borgerligt Liv omfatter adskillige smukke Figurer, der ganske vist ikke ombølges af den Stemning, der fandtes hos Bønderne, men er ualmindelig dygtige Arbejder, der viser Tidens Kultur. Der er den fløjtespillende Herre og Dame ved Thebord sign. AH. To af Fabrikens berømte Figurer. Der er en

anden af Fabrikens elegante Figurer, en ung Dame med Vifte vistnok af Schmidt.

Jagt, Kærligheds og dansende Grupper. Den tidlige Jagtgruppe er en lidt stiv, men dygtig Rundkomposition, om end tør. Emnet synes ikke kunstnerisk. Andre er mere traditionelle. Med de øvrige Grupper er vi naaet længere hen mod Aarhundredets Slutning. Natursværmeriet er blevet Romantik. Goethes Werther har øvet sin Virkning, lige saa de sentimentale borgerlige Romaners Følsomhed. Dragterne er i Tidens simple og yndefulde Stil. Disse Grupper er et Vidnesbyrd om, at der ved Fabriken var Forstaaelse for Tidens Stemning. Kærlighedsgrupperne udtrykker alt, hvad man kan forlange af smægtende Følsomhed i yndefuld Gratie, og undertiden ses en Amor, der viser Parret sin Hyldest eller som i de saare skønne af AH betegnede dansende Grupper slynger det i sine Lænker, de saakaldte Københavnergrupper til Adskillelse fra det andet dansende Par, ligeledes betegnet AH. Det er lige saa skønt i den festlige borgerlige Simpelhed, og uden Amor, danser de deres Menuet i yndefuld Højtidelighed med Dansens Rythme i Linien.

Romanfigurer er en lille Gruppe, der bestaar af to Modsætninger. Der er først de tidlige Fremstillinger efter Boccaccio, Bødkergruppen, typisk Haandværkerzünftighed. Den er aabenbart befundet saa god, at Boccaccio maatte forbedres ved at gentage Motivet som Smedegruppe. Derfra springer vi over til den knap saa haandfaste og mere følelsesfulde Tid fra 1795, som viser os Gruppen af de ulykkelige Elskende Abaillard og Heloise, der ganske vist ikke var, men blev Romanfigurer.

Søfolk er en lidt blandet Gruppe, bestaaende af hollandske Skippere, danske og holstenske Matroser og Fiskere med deres Varer samt Lods, Orlogsfolk, Søofficerer og Matroser.

Soldater er en Række Figurer, Fabriken udførte til Glæde for Kronprinsens militære Interesser, den omfatter en Rytterfigur og Officerer og Soldater af forskellige Vaabenarter.

Haandværkere bestaar af Smedegrupper samt en ukendt Gruppe med den mystiske Titel Skomager og Parykmagerdreng, Formen til den omkom som saa mange andre af Fabrikens Forme i 1807.

Kristelige Emner er en lille Gruppe, der kun omfatter en smuk Ecce homo, der maaske er Kopi efter et fransk Arbejde, og desuden H. Beekens skønne Adam og Eva, som vi dog kun kender i Modellen, der nu er i Kunstmuseet.

Børn er en Gruppe, hvorimellem man finder Prøver paa en fortræffelig opfattet sund Realisme i Børn der slaas eller er Venner, foruden mange andre som Skolebørn og Pige, der spiller Kort.

Portraiter. Adskillige Buster er nu forsvundne, saaledes af Guldberg, Gene-

ral H. H. Eickstedt og vor store Finansmand, den tidligere Ejer af Porcelainsfabriken i Meissen, Grev H. C. Schimmelmann og Hertug Ferdinand af Brunsvig. Mange Portraitmedaillons er ligeledes forsvundne, saaledes af Amtmand v. d. Lühe, Maleren N. Abildgaards Ven og Partifælle. Det Guldbergske Partis Folk blev stærkt portraiteret, men med dettes Fald ophørte Portrai-



10. Abaillard og Heloise. Rosenborg.

terne, og først i Frederik VI senere Regering møder man igen Portraitrelieffet. Vi kender Arveprinsens Buste, af C. F. Stanley, muligvis Kronprinsens Buste sign. J. J. Holm. — Han var jo Dreng dengang. —

Mythologiske Emner er med faa Undtagelser, der er Kopier efter betydelige Kunstneres Arbejder, og nogle faa signeret S. og AH. mindre bemærkelsesværdige. De salgbare Figurer forekommer i mange forskellige Størrelser til forskellige Priser. Det er en Gruppe, der omfatter talrige Figurer, og den antike Gudeverden er godt repræsenteret, saaledes Bacchus i flere Variationer paa Vintønder og en Kopi efter Sansovino, der tilligemed Neptun i en Muslingeskal blev anvendt til Platdemenagens Pryd. Endvidere kan nævnes den

velkendte Gruppe Flora og Minerva samt Paris Dom med fire Figurer af A. C. Luplau, Formen omkom 1807. Grupperne Venus og Cupido med Musefælde 1781, Vulkan og Cupido 1781 er vist ogsaa Luplaus Arbejder. Venus er selvfølgelig gentaget i mange Udgaver og ligeledes Minerva. Desuden finder vi Hebe, Jupiter, Juno, Mars, Æskulap, Pluto og Proserpina foruden flere andre.

Cupido var et særlig dyrket Emne. Der findes ikke mindre end 31 forskellige Figurer, der fremstiller ham i lige saa mange ofte sælsomme Livsstillinger. Nogle synes meget søde, andre et Udslag af Modelmesterens frugtbare Fantasi. Det var vel Tanken, at de skulde være Gaver mellem Kærestefolk.

Elementer. De fleste af disse Allegorier er overtaget fra udenlandske Forbilleder. De er her ofte fremstillet ret mekanisk i Serier, forestillende smaa Elementer, enkelte, dobbelte d. v. s. bestaaende af to Figurer, siddende eller staaende med Kar, hvoraf adskillige sign. S er nydelige.

Verdensdele har en lignende Inddeling i enkelte og dobbelte, hvor imellem man finder smaa graciøse Figurer. De store Verdensdele forekommer i forskellige Størrelser og har en Europa paa Tyren af Luplau. Fra Capo di Monte Fabriken i Neapel har Taglioni imidlertid den samme Figur.

Sanser forekommer ligeledes i enkelte, dobbelte og siddende Former. Nogle af disse findes, ligesom de tidligere omtalte, i flere Udgaver af en enkelt Form.

Aarstider er ogsaa traditionelle Figurer i Porcelainskunsten. Der er smaa Figurer, og Gengivelser efter den franske Maler Bouchers elegante Figurer i flere Formater, endvidere en Serie forestillende tre Børn, der leger med Faar eller Geder, og som synes mere originale. Og der er de store, saakaldte ovidiske Aarstider. Vinteren er ukendt, men en Høst har en bemærkelsesværdig smuk Rundkomposition med Paavirkning fra S. C. Stanleys Vertumnus og Pomona, maaske et Arbejde af C. Tvede. Og paa Gisselfeld findes en anden smuk Høst.

Dagtider. Nat og Dag er nydelige i Komposition. De er sign. AH. En Foraarsnat er obskøn i Lighed med Tidens avant la lettre Tryk. En anden nydelig Dagfremstilling gengiver et Par, der omfavner hinanden.

Dyder er Allegorier forsynet med Attributer fra en af de gamle tyske Iconologier. Wiedewelt siger allerede i 1762 om dem: »at disse Sindbilleder, som oversvømmede det tyske Rige udi forrige Seculo, bliver for en Kunstner monotoniske Figurer og hieroglyphiske Chimerer«. Paa Modelmesteren har de ikke virket »monotoniske« og han har næppe kendt Wiedewelts Ord, men har fundet, det var en let Maade at komponere paa. Denne ret store Gruppes Figurer virker trættende med deres enfoldige Udformninger saasom Tavshed med Haanden for Munden, Enighed med Harpe, Taalmod Figur med en Drage, Forsigtighed med Spejl og Slange eller Hjort med en Pige, Sagtmodig-

hed, Kvinde med en Elefant og mange andre. Disse Figurer er sikkert udsendt i ringe Antal, har været usælgelige og er delvis forsvundne.

Andre Allegorier er en blandet Gruppe, der indeholder Fremstillinger af samme Type som forrige, saaledes Haabet med Anker, Filosofi med Søjle og Urne og den naive Praleri forestillende en Kvinde med Basun og et Barn med Sækkepibe. Dette Stykke tysk Barok er udført i ren nyklassisk Stil og tillægges H. Beeken, der rimeligvis har faaet Allegorien udleveret. Men Gruppen indeholder ogsaa Figurer af høj kunstnerisk Rang. C. F. Stanleys Medlemsarbejde for Akademiet, Kærlighed til Fædrelandet, er en af de Figurer, der har gjort mest Lykke, og er blevet udført i mange forskellige Størrelser, korrektest af A. Hald, som et mere personligt Arbejde af J. Holm samt andre ringere. Det er betegnende for Tidens Mangel paa Respekt for Kunstværket, at Fabriken efterhaanden som Publikum blev træt af Figuren, »friskede« den op ved at ændre Kompositionen, gav den for Tydeligheds Skyld en Fane paa Skulderen —, og gennem endnu flere Ændringer tilsidst i 19. Aarh. skabte den om til et Forbillede for Bissens Landsoldat, der jo ogsaa er en amor patriæ Figur. Typisk for goerne er Glæde og Sørgegrupperne.

Schæfere. I disse Figurer finder man alt det, man forstaar ved 18. Aarh.s Galanteri. Allerede 1779 finder man en Schæfergruppe omtalt, muligvis den, der forestiller en Kavalier, der nærmer sig en af fem Lam omgiven slumrende Hyrdinde. Der er forskellige andre Schæfergrupper, nydelige og fortræffeligt komponerede med A. Halds Mærke. Og adskillige af de enkelte Schæfere med Hund og Schæferinder med Lam er ligeledes meget smukke.

Gartnere. Om disse gælder noget lignende som om forrige Gruppe. Der er smukke Gartnerpiger med Blomster og Grøntsager og Gartnere og Gartnerpiger med Urtepotte. De bedste er signeret AH og S.

Bergmænd. Denne Gruppe var vel næppe bleven til, om ikke Luplau ved Fürstenberg Fabriken havde udført ganske lignende Figurer. Nu føjede han nogle flere til, forsynede dem med Kongens Navnetræk i Kasketten og saa var de norske og fra Kongsberg.

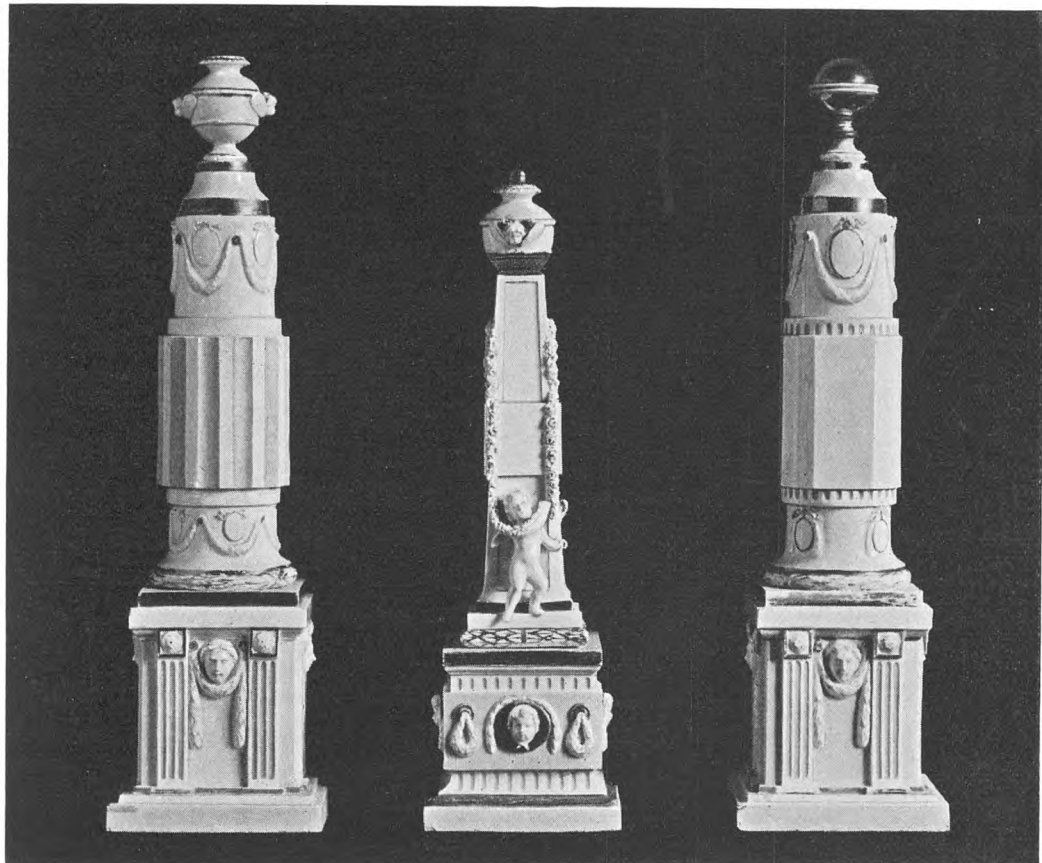
Theaterfigurer er en lille Gruppe, der er importeret hertil fra udenlandske Fabrikker, om de har Tilknytning til vore hjemlige Theaterstykker er tvivlsomt.

Kinesere. Det er Rokokoens Interesse for Orienten, der har skabt denne Gruppe ligesom den følgende. Men bortset fra nogle tidlige store Figurer med Kurve, har de øvrige mindre Interesse.

Tyrker er fremstillet med adskillig mere Fantasi, til dels efter Le Hays Værk, og A. Halds ypperlige Sultan og Sultanindegupper giver os Østerlands festlige Pragt.

Dyr. Fra tidlig Tid finder vi et mystisk Dyr, man kaldte Nilokse samt Grup-

per af Bjørne eller Vildsvin omgivet af Hunde, Motiver tagne fra Snyders og hans Efterlignerers store Jagtbilleder. Endvidere finder vi Ænder, der tænkes at snadre paa Bunden med Gumpen i Vejret. De kaldes Rumper. Først omkring Aarhundredeskiftet optræder alle vore sædvanlige Husdyr. Foruden Dyr



11. Bordsøjler. Gisselfeld.

havdes ogsaa fra tidlige Aar en Del forskellige Frugter, der var malede og skulde indbyde til Fejltagelse.

Søjler og Obelisker var Ting, der spillede en Rolle ved Bordets Pryd. De var ofte smukt arkitektonisk formede og i forskellige Formater med og uden Figurer.

Varia. Her finder vi disse smaa Figurer til Decertens Pryd, som i de tidligste Aar forefandtes i meget stort Antal. Deres Opgave var en lignende som Kransekagens Figurer den Dag i Dag. Endvidere fandtes Lugteflasker i mange forskellige Former, Blomsterbuket, Mand med Hund, Svøbelsbørn, Dameben o. s. v. Og der er Berloque og Pendeloquefigurer for at nævne Prøver paa denne Afdeling.

KUNSTNERNE

Ligesom vi har set det ved Bordservicerne, havde man skaffet sig en Række Kunstnere, der skulde varetage Fabrikens Figurproduktion. Allerede i 1775 blev der indkaldt en Billedhugger fra Orlogsværftet Claus Tvede. Han har udført en Række Arbejder bl. a. de, der i hans Arbejdsbog benævnes »Uvidifabet«, hvilket maa udlægges til »Ovids Fabler«. Man tør dog ikke udtale nogen Mening om hans Kunst; men Flaadens Billedhuggere var den Gang ikke daarlige Kunstnere. I 1779 kom G. N. Kalleberg, ligeledes fra Orlogsværftet. Han har haft med Figurer at gøre, men det var hovedsagelig Bordtøj, der sorterede under ham.

F. C. Tønder fik Akademiets lille Guldmedaille og var ved Fabriken nogle faa Aar, hvorefter han rejste til St. Petersborg Fabriken. Modelmesteren ved denne Fabrik var I. D. Rchette, der kom med Saly hertil og gennemgik Akademiet i København. Det er derfor ikke mærkelig, naar man bemærker Lighed mellem dansk og russisk Porcelain fra den Tid.

J. J. Schmidt f. 1764 var en af Fabrikens gode Folk. Han fik de to Sølvmedailler ved Akademiet og var vist den eneste af Fabrikens Folk, der omkom ved Bombardementet i 1807. En lang Række Figurer med hans Mærke S er mellem Fabrikens gode Arbejder. Navnlig har han med Held gengivet Aarhundredets galante Ynde, og i Gruppen Børn finder vi adskillige Figurer af ham, hvor han er mere sig selv og viser en sund Realisme.

Andre Kunstnere som H. Mehl og L. Gade har ogsaa signeret enkelte Figurer med deres Bogstaver, samtidig med at de havde Arbejde ved Bordtøjets Formning.

Men det Navn, der saa at sige bærer Fabrikens bedste Arbejder, er A. Halds — han nævnes ikke med akademiske Laurbær — maaske han var Englænder. Vi træffer flere engelske Navne paa Fabriken dengang. E. Hannover fremhæver ham med Rette. Vi finder hans Bogstaver paa Fabrikens bedste Arbejder.

Den smukke Komposition Neptun med Havheste ledsaget af Tritoner og Havnymfer til et Decertspejl, hvoraf Nationalmuseet i Stockholm ejer Havhestene alene, en Minerva, en samvittighedsfuld og korrekt Kopi fra 1784 af C. F. Stanleys Kærlighed til Fædrelandet, den bedste af de mange Gentagelser af denne Figur, var nogle af hans Arbejder. Andre findes mellem Aarstider, Sanser, Dagtider, de bedste norske og danske Bønder, Fløjtespiller og Dame ved Thebord. I Københavnergrupperne, Kærlighedsgrupper og Dansende udtrykker han ligesaa sikkert den sentimentale Stils Følelser som han i Sultanindegrupper giver 1001 Nats festlige Pragt. Han maa have været en Kunstens Altmuligmand.

Med al Respekt for A. Halds Dygtighed — vi ved, at han kunde arbejde selvstændigt — kan han dog næppe have udført alle de Arbejder, han har signeret, bortset fra Kopierne. Nogle af de Figurer, han samvittighedsfuldt og med saa stor kunstnerisk Forstaaelse har behandlet, kunde maaske ogsaa hidrøre fra en Kunstner uden for Fabriken. De nævnes aldrig. — Derfor fortæller A. Hald ligefuldt vor Beundring. — Men vi ved, at Maleren N. Abildgaard til Tider har ydet Fabriken sin raadgivende Bistand. Det kan tænkes, at han har anbefalet en eller anden af de unge Kunstnere, han syntes om, til at udføre en enkelt Figur. Han protegerede jo stærkt den unge Thorvaldsen, der dengang leverede Vignetter af nordisk romantisk Indhold til P. F. Suhms Skrifter, og næppe har været ukendt med Fabrikens Arbejder. Vi har fra hans Haand en lignende Allegori paa Indfødsretten som Fabrikens store Gruppe fra 1780.

Men Forholdene synes ikke at have været lette for en saa dygtig Kunstner som A. Hald. Han kan næppe have været helt ung og uuddannet, da han 1780 som Lærling kom til Fabriken og allerede i 1781 udførte ret store Arbejder. Hans Indtægter har været meget smaa og i 1797 opgav han Kunsten for som Drejer at stige fra 250 Rd. til 300 Rd. om Aaret. Han fortsatte i dette Fag til 1810.

En Mand, der fik mere økonomisk Udbytte af sit Arbejde, var Modelmesteren A. C. Luplau. Han kom hertil 1776 fra Fürstenberg Fabriken og gjorde sig meget stærkt til af sine store Indsigter i »Arkana« og Kunst. Hvad »Arkana« angik, som F. H. Müller paa det Tidspunkt var meget interesseret i, var Luplau ingen Hjælp; derimod fik Müller ypperlig Bistand af sin Navne, den meget dygtige Ferd. Müller, senere Grundlægger af Porcelainsfabriken i Nyon i Schweiz, der var her i tre Maaneder formedelst 150 Speciedukater, — vor Müller roser ham i høj Grad —, og hvad Luplaus Kunst angik, var han i Tyskland kun Kopist eller i bedste Fald Ophavsmand til den platte Loppesøgerske. Hans største kendte Arbejde her, er hans Omarbejdning af C. F. Stanleys af Pajou paavirkede blide Majestæt Dronning Juliane Marie, som Luplau førte tilbage til en Stil fra salig Frederik IV.s Dage og omsatte i heroisk Positur.

Han havde en saare overfladisk Produktivitet, der paa mekanisk Sæt og Kvalitetens Bekostning skaffede mange Figurer. Han forstod intet af Tidens Stil, var uden Følelse for den. Man tror det villigt, naar han fortæller, at han »ugærne« har udført 21 norske Bønder, — benyttet til Angreb paa F. H. Müller. De er heller ikke gode. Han har vel ment, at skulde de være dumme eller gemytlig fiffige — saa lad gaa; men Bonderomantik fra Guldbergs Tid, — slig Radikalisme gjorde han kun ugærne.

Det er sikkert med Rette, naar F. H. Müller har beklaget sig over Luplaus usælgelige Arbejder og hans Uduelighed, ja og han tilføjer Dovenskab. I 1794 forsøgte Luplau uden Held at faa Müllers Plads og at faa denne beordret til at udlevere ham sine »Arkana«. Hannover har kun faaet fat i Halvdelen af Sagen, naar han tillægger F. H. Müller en overdreven Selvfølelse. Müller var sikkert med Rette nervøs. Imidlertid døde Luplau, og efterlod sig et Manuskript med den lovende Titel: »Alle Geheimnisse etc.«. Man er uden Forstaaelse af, at det lykkedes Luplau at bevare sin Stilling paa Fabriken, der maa have staaet stærke Kræfter bag ham.

Fabrikens anden Modelmester J. J. Holm 1748—1828 tilførte desværre heller ikke denne Værdier. Han havde 1775 vundet den store Guldmedaille ved Akademiet og med en vis Ret Ry af Tiden for dette Arbejde. Han virkede en Tid som Wiedewelts selvstændige Medarbejder i Roskilde Domkirke ved Frederik V.s Begravelse, og var stærkt paavirket af denne. Fra 1781 var han nogle Aar ved Fabriken. Man gjorde vistnok den beskedne Mand Uret ved at gøre ham til Medaillør. Han drog til Italien, kom hjem og blev Medlem af Akademiet og Hofmedaillør, men var ikke brugbar. I 1796 vendte han tilbage til Porcelainsfabriken. Hans tidlige Arbejder, Dydens og Videnskabens Belønning og Venus og Vulkan er lidt kantede, Wiedewelt paavirkede. I 1802 blev han Modelmester til 1816; men Figurerne blev til Træ for ham og han kunde ikke følge den ny Tid. Han fik Lov at bo som Pensionist paa Fabriken til sin Død. Holms Gengivelse af Frihedsstøtten var nærmest en Prøvemodel med andre Figurer og Relieffer.

Foruden de til Fabriken knyttede Kunstnere har den benyttet Arbejder af andre danske og fremmede Billedhuggere. Af C. F. Stanley købte man 1779 Arveprinsens og hans Gemalindes Buster for 24 Rd. hver, samt Busten af Fabrikens Patronesse Dronning Juliane Marie. Af samme Kunstner ejer Fabriken et Relieffragment, ligeledes forestillende Enkedronningen. Endvidere var Stanleys Medlemsarbejde for Akademiet Kærlighed til Fædrelandet, som oven for bemærket, en af Fabrikens mest solgte Figurer.

I 1781 købte man af Dom. Gianelli Arveprinsens Statuette med Stamtræ for 30 Rd. Man har ment, at den var af Grossi, der dog var en bedre Kunstner. Gianelli var som Billedhugger kommet hertil med Saly og drev en kendt Forretning med Gibsafstøbninger. Prisen for Statuetten laa langt over Gianellis sædvanlige Priser og tyder paa, at det drejer sig om et Originalarbejde.

Den dygtige Portraitbilledhugger Hartman Beeken har leveret et Relief af Hertug Ferdinand og et Par fortræffelige Grupper Adam og Eva samt Venus og Achilles, den sidste findes mærkelig nok i særdeles slette Eksemplarer til trods for den ypperlige Form, Fabriken den Dag i Dag bevarer.

Wiedewelts Navn bevares ved hans Indfødsret fra Tegningen til Adzers Medaille. Af Saly finder vi baade Hebe og Faun, den sidste var en meget yndet Figur, der udsendtes af Fabriken efterhaanden i mange Formater. Den findes ogsaa fra fransk Fabrik og er gentaget af Berlinerfabrikens Modelleur C. F. Riese i 1790. Akademiet og Kunstammeret har ejet Originalmodellerne af disse, ligesom ogsaa af Stanleys Medlemsarbejde. Kunstammeret solgte sine Figurer ved Auktion og fra Akademiet er de forlængst forsvundne. Nu har vi kun de smaa Porcelainsgengivelser tilbage.

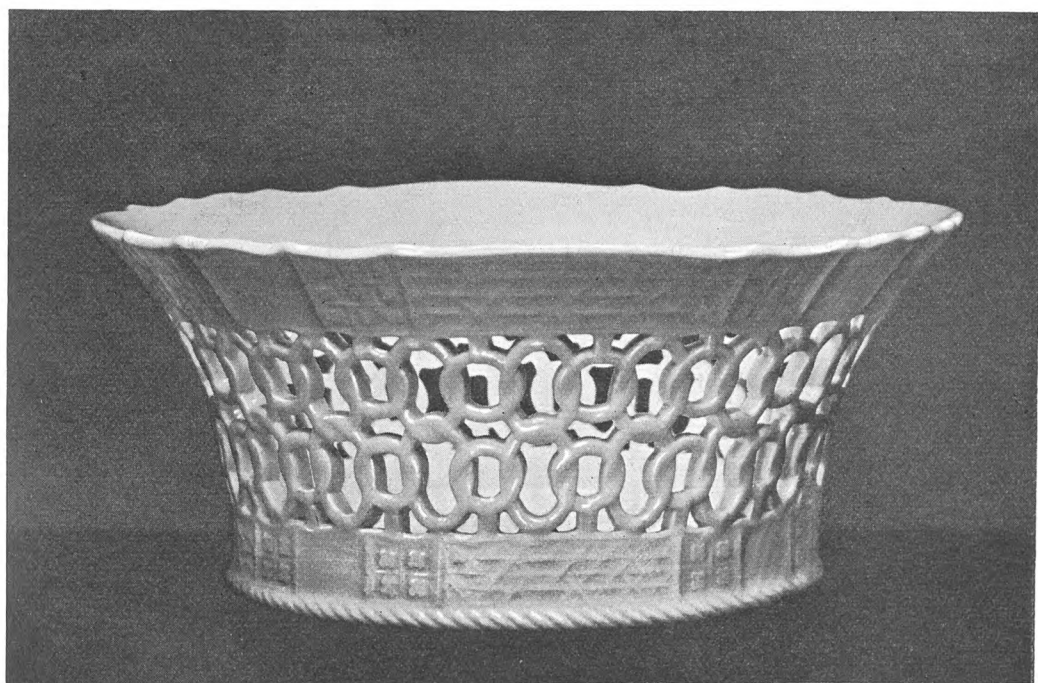
Endelig finder vi Falconets badende Venus, og Bouchers fra andre Fabriker velkendte elegante Aarstider i forskellige Størrelser, samt en Merkur efter Giovanni Bologna.

Det var Hensigten med disse Linier, omend kun for et lille Omraade af Fabrikens Produktion, at give et Billede af de betydelige kunstneriske Værdier, der blev skabt i de faa Medgangsaaer. Værdier som for alle Tider er en Pryd for Landet. Naar man beundrer de enkelte skønne Stykker og den Kultur, der præger disse, kan det maaske siges, at økonomisk Udbytte og Kunstværdi sjældent følges ad. Derfor glæder vi os ikke mindre over disse skønne Stykker, og naar vi beundrer Fabriken, der fandt de gode Kunstnere, og Tiden, der havde dem, maa vi ikke mindre glæde os over den Offervilje fra Landets Side, der lod disse Arbejder se Dagens Lys.





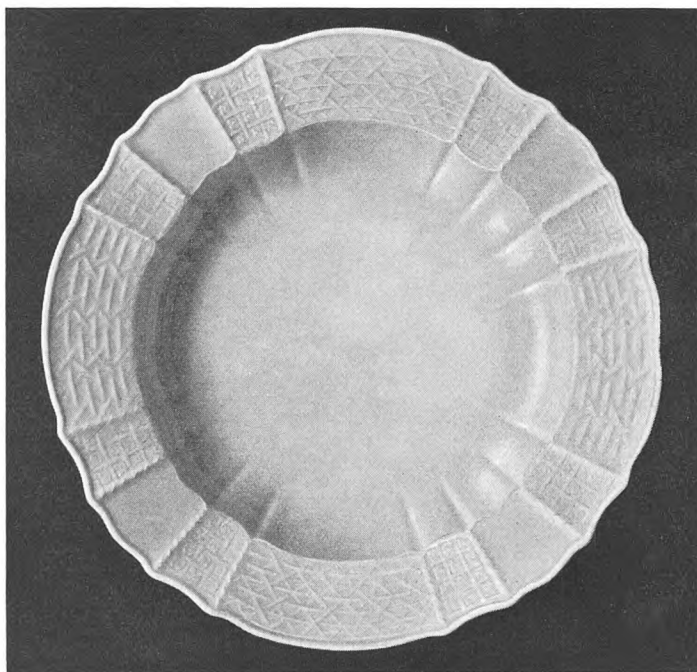
12. Frugtkurv, svarende til Tallerken Fig. 1. Fru L. Hasselbalch.



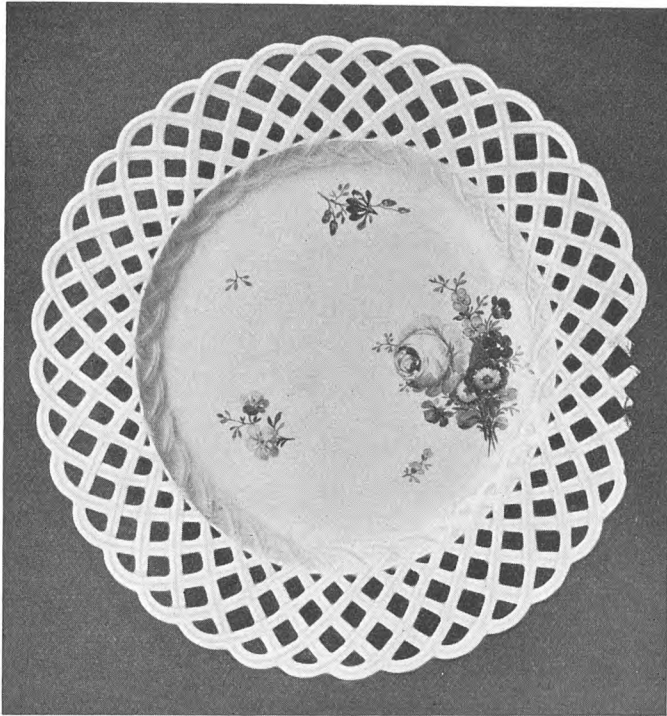
13. Frugtkurv. Alt Brandenstein. Den kgl. Porcelainsfabrik.



14. Tallerken. Perlemodel. Blaa Blomster.
Fru L. Hasselbalch.



15. Tallerken. Alt Brandenstein.
Den kgl. Porcelainsfabrik.



16. Tallerken. Flettet Blondekant.
Amalienborg.



17. Tallerken. Alt Osier.
Amalienborg.



18. Platdemenage. Stjerneriflet Model. Faun med Satyr sign. A.H.
Kunstindustrimuseet.



19. Terrin. Juliane Marie Stel. Brogede Blomster og Guld.
Amalienborg.



20. Tallerken. Juliane Marie Stel. Brogede Blomster med
forgylde Festons. — Gisselfeld.



21. Tallerken. Juliane Marie Stel. Brogede Blomster.
Gisselfeld.



22. Tallerken. Juliane Marie Stel. Brogede Blomster.
Amalienborg.



23. Tallerken. Svejfet Mønster. Grønne Blomster og Guld.
Fru L. Hasselbach.



24. Tallerken. Svejfet Mønster. Brogede Blomster i
Guldkartoucher. — Fru L. Hasselbalch.



25. Tallerken. Svejfet Mønster med forgyldte Kartoucher.
Brogede Fugle. — HRSagfører C. L. David.



26. Terrin. Brogede Fugle og forgyldte Kartoucher.
Fru L. Hasselbalch.



27. Terrin. Purpur Blomster og grønne Kartoucher.
Folkemuseet.



28. Tallerken. Glat med Rokokokant, Purpur og grøn Dekor.
Folkemuseet.



29. Tallerken med Blondekant.
Folkemuseet.



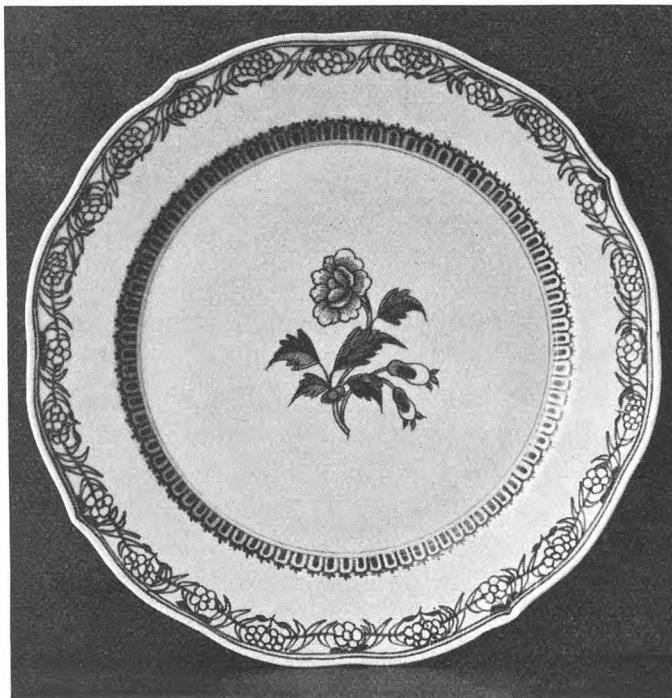
30. Tallerken. Graa Fugle og Guld.
Kunstindustrimuseet.



31. Tallerken. Blaa Danske Blomster.
Postmester Kiellerup.



32. Tallerken. Mangan Dekor.
Folkemuseet.



33. Tallerken. Blaa Dekor.
Fru L. Hasselbalch.



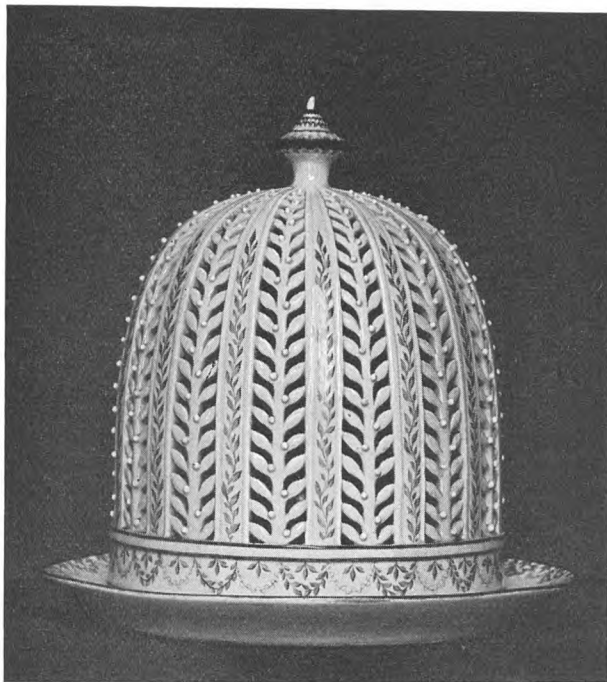
34. Terrin. Glat med purpur Dekor.
HRSagfører C. L. David.



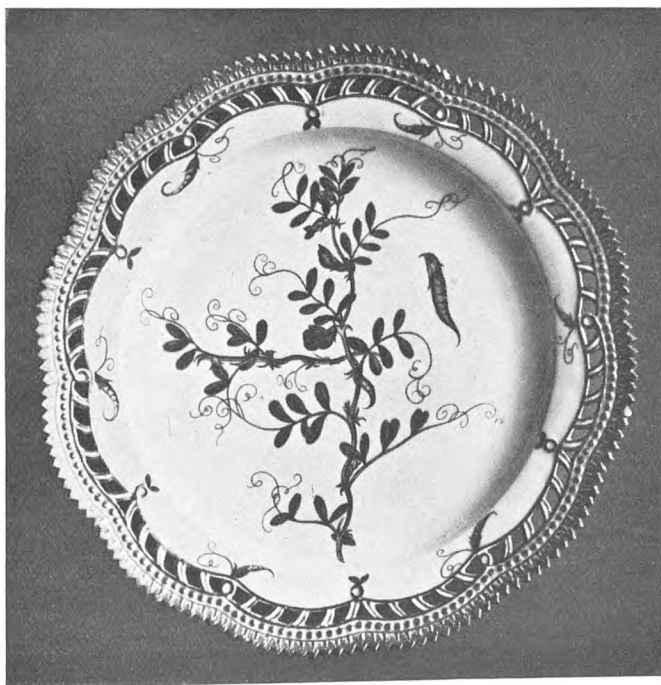
35. Terrin. Purpur Landskaber og grønt.
Folkemuseet.



36. Terrin. Gule Fedtøjne og brogede Blomster.
Folkemuseet.



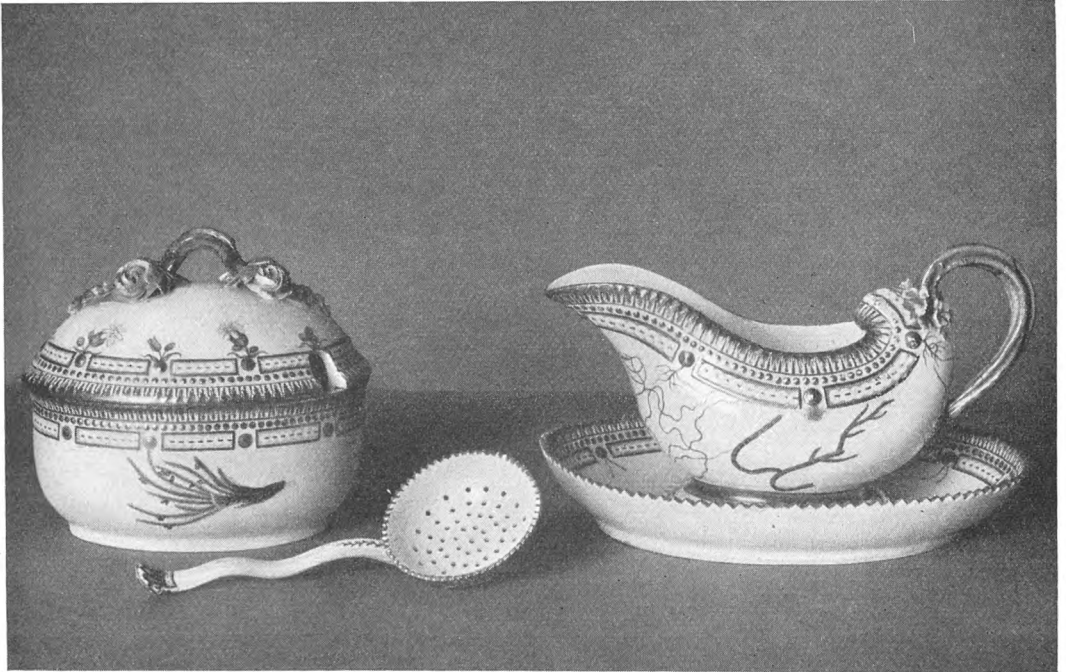
37. Isklokke. Graa Dekor.
Kunstimuseumset.



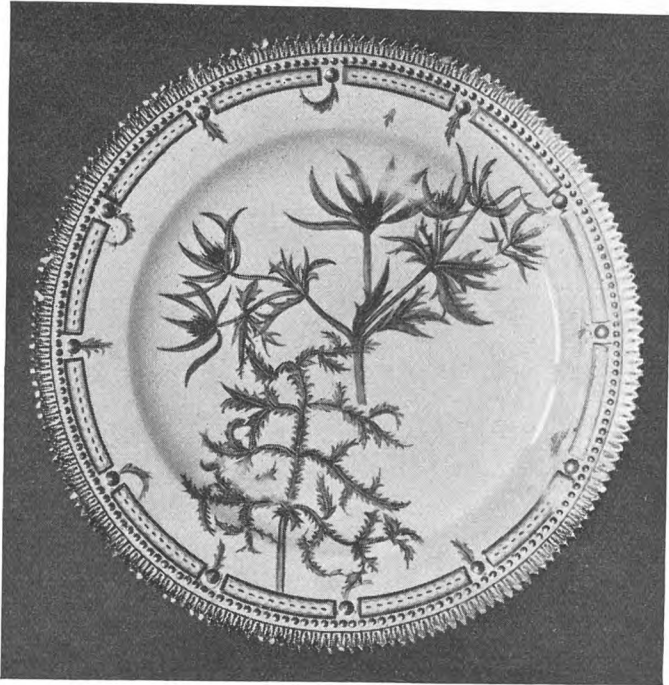
38. Tallerken. Flora Danica.
Rosenborg.



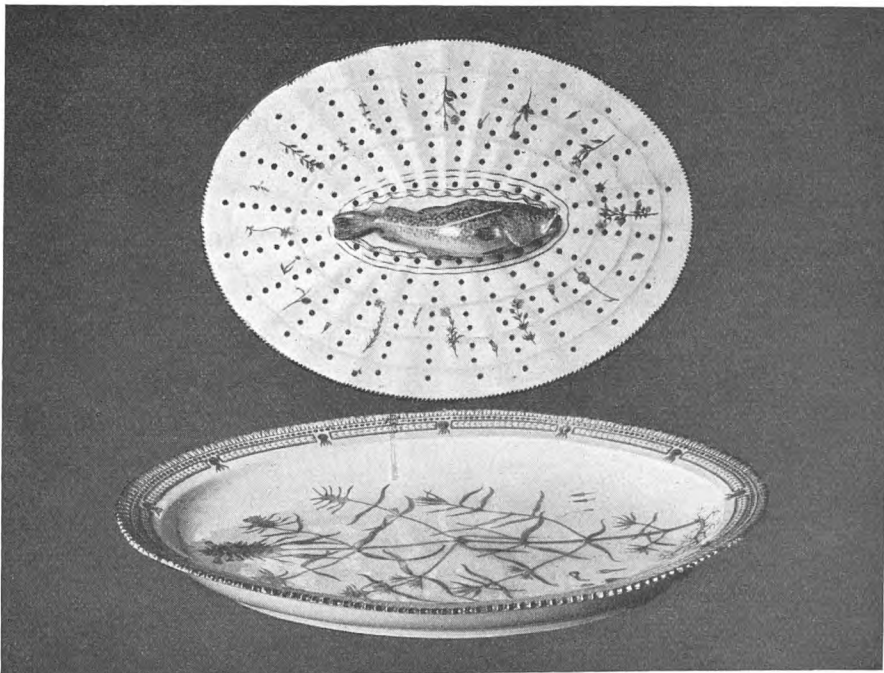
39. Kasserolle. Flora Danica.
Rosenborg.



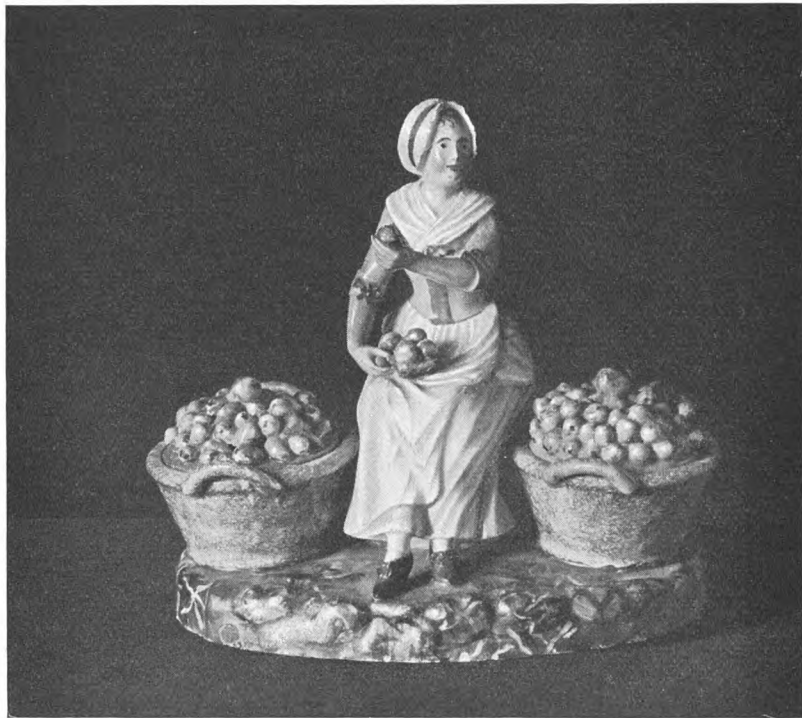
40. Sukkerskaal, Sukkerstrøer og Sauceskaal med Fad. Flora Danica.
Rosenborg.



41. Tallerken. Flora Danica.
Rosenborg.



42. Fiskefad med Rist. Flora Danica.
Rosenborg.



43. Sælgekone med Frugt.
Generaldirektør Ole Olsen.



44. Amagerkone.
Gisselfeld.



45. Pige med Gæs.
Baronesse S. L. de Plessen.



46. Kone med Høns, sign. A. H.
Folkemuseet.



47. Kone med Smørbøtte.
Generaldirektør Ole Olsen.



48. Norsk Bonde. Biskuit.
Generaldirektør Ole Olsen.



49. Norsk Bondekone. Biskuit.
Generaldirektør Ole Olsen.



50. Norsk Brud. Fra Fane.
Gissfeld.



51. Norsk Brudgom. Fra Fane.
Fru L. Hasselbalch.



52. Norsk Kone. Fra Kinservik.
Gissfeld.



53. Norsk Bonde. Fra Bygland.
Fru L. Hasselbalch.



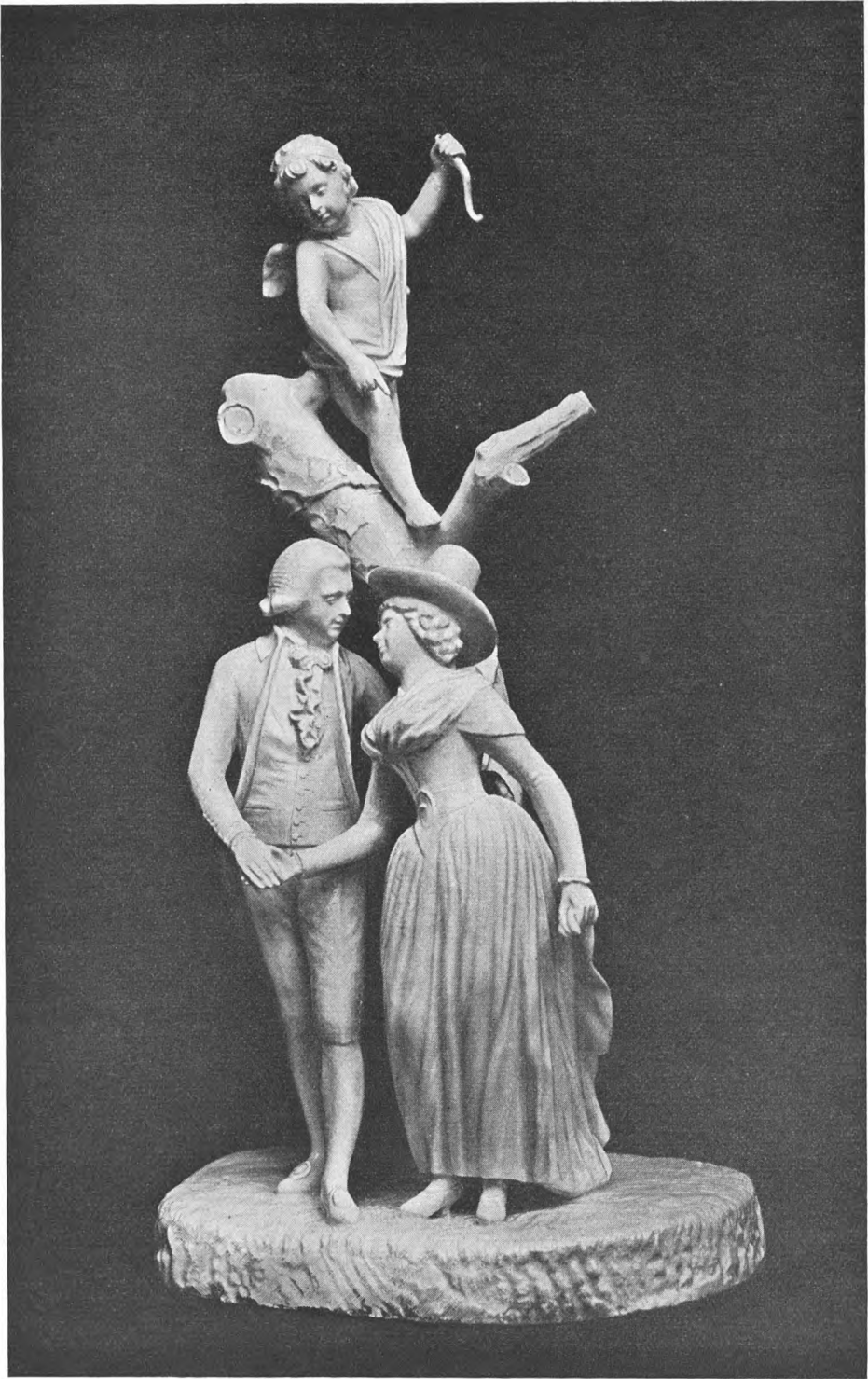
54. Dame ved Thebord, sign. A.H.
Frederiksborg Museum.



55. Fløjtespiller, sign. A.H.
Frederiksborg Museum.



56. Kærlighedsscene.
Baronesse S. L. de Plessen.



57. Kærlighedsscene.
Den kgl. Porcelainsfabrik.



58. Københavnergruppe, sign. A. H.
Kunstindustrimuseet.



59. Dansende.
Amalienborg.



60. Jagtgruppe. — Den kgl. Porcelainsfabrik.



61. Lods. — Amalienborg.



62. Dreng, der er Venner.
Gisselfeld.



63. Dreng, der slaas.
Folkemuseet.



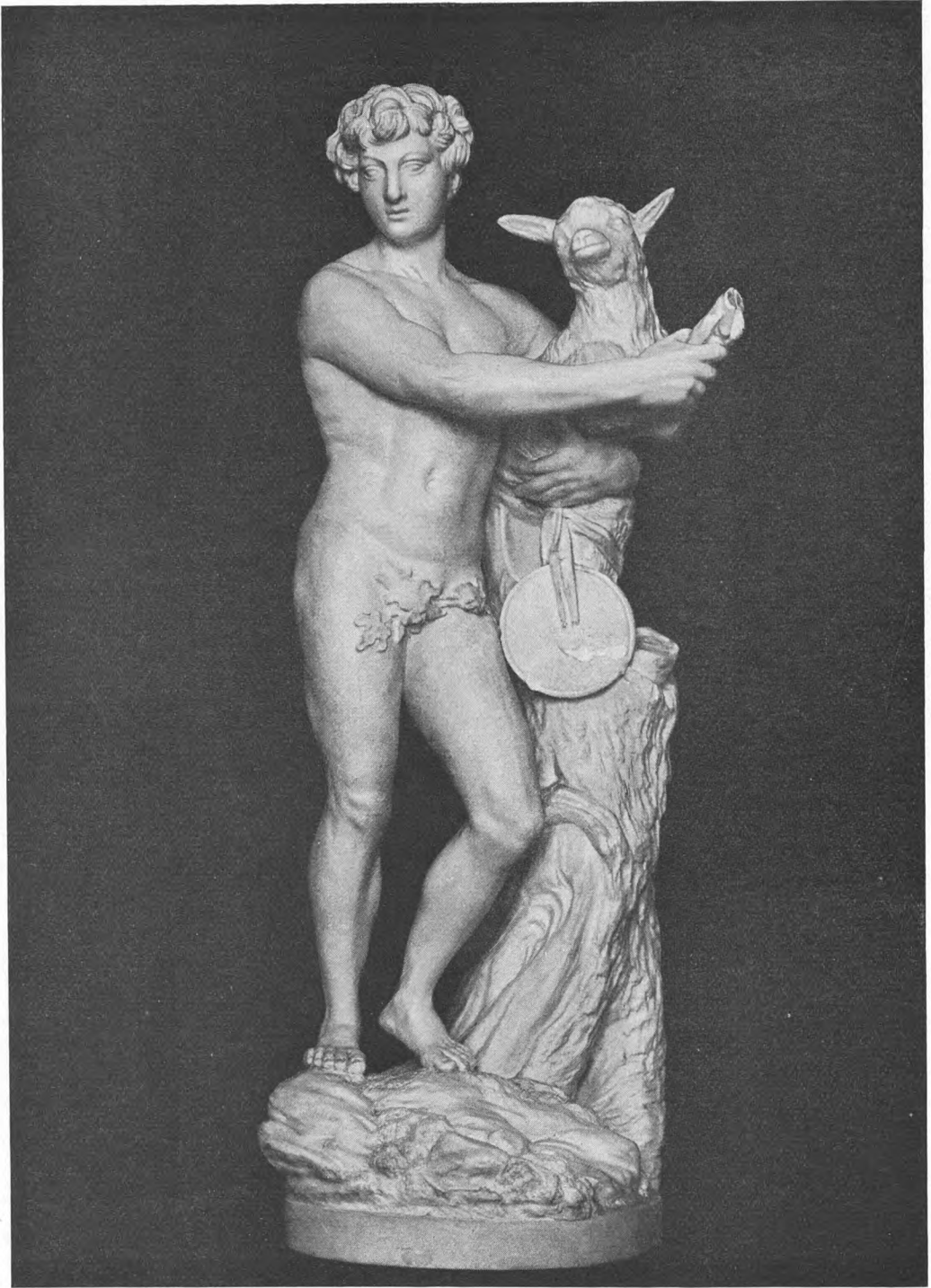
64. Amor som Bassist.
Gisselfeld.



65. Amor som Kok.
Kunstimuseumet.



66. C. F. Stanley: Arveprins Frederik.
Rosenborg.



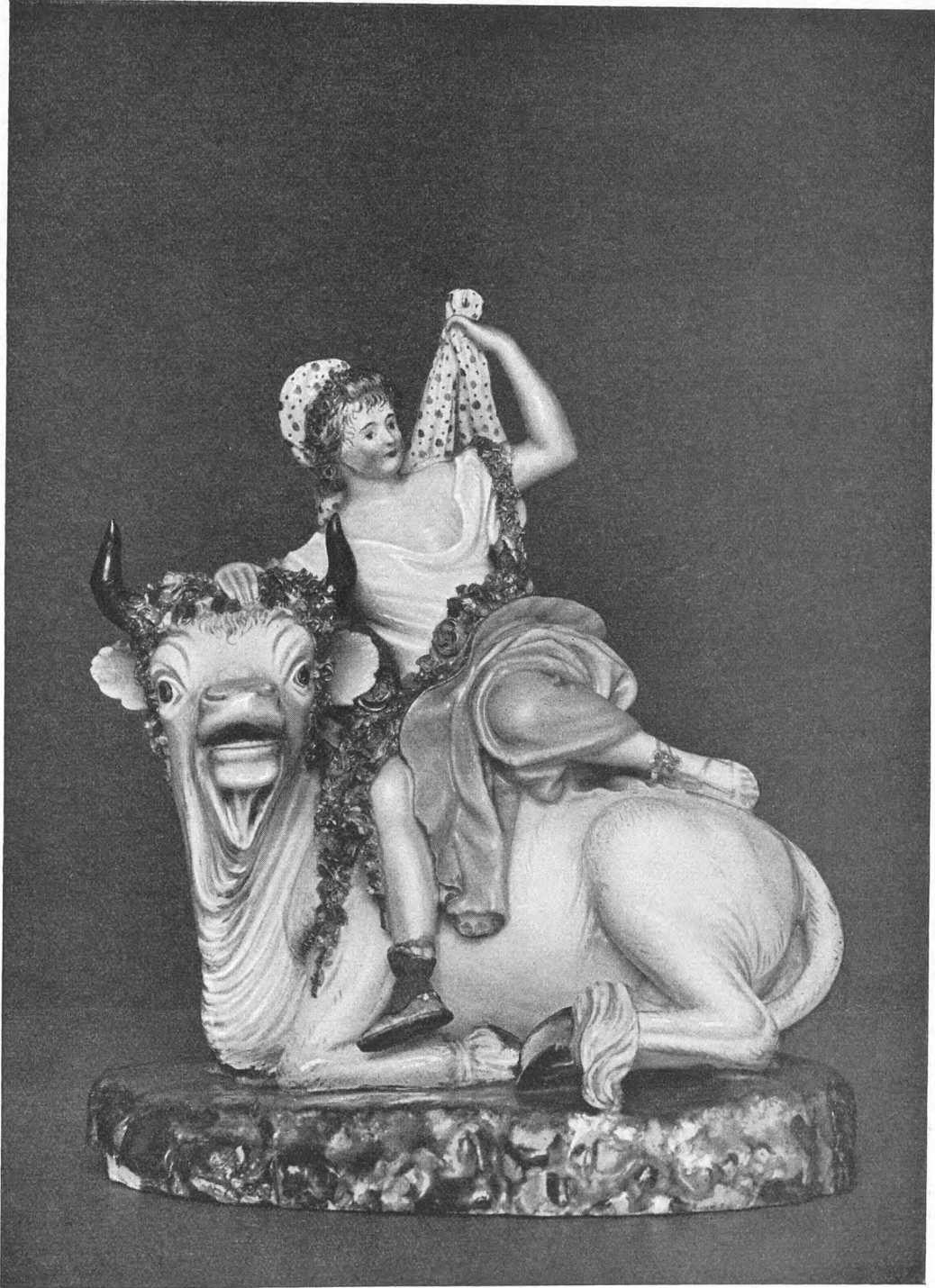
67. J. Saly: Faun. Biskuit.
Fru L. Hasselbalch.



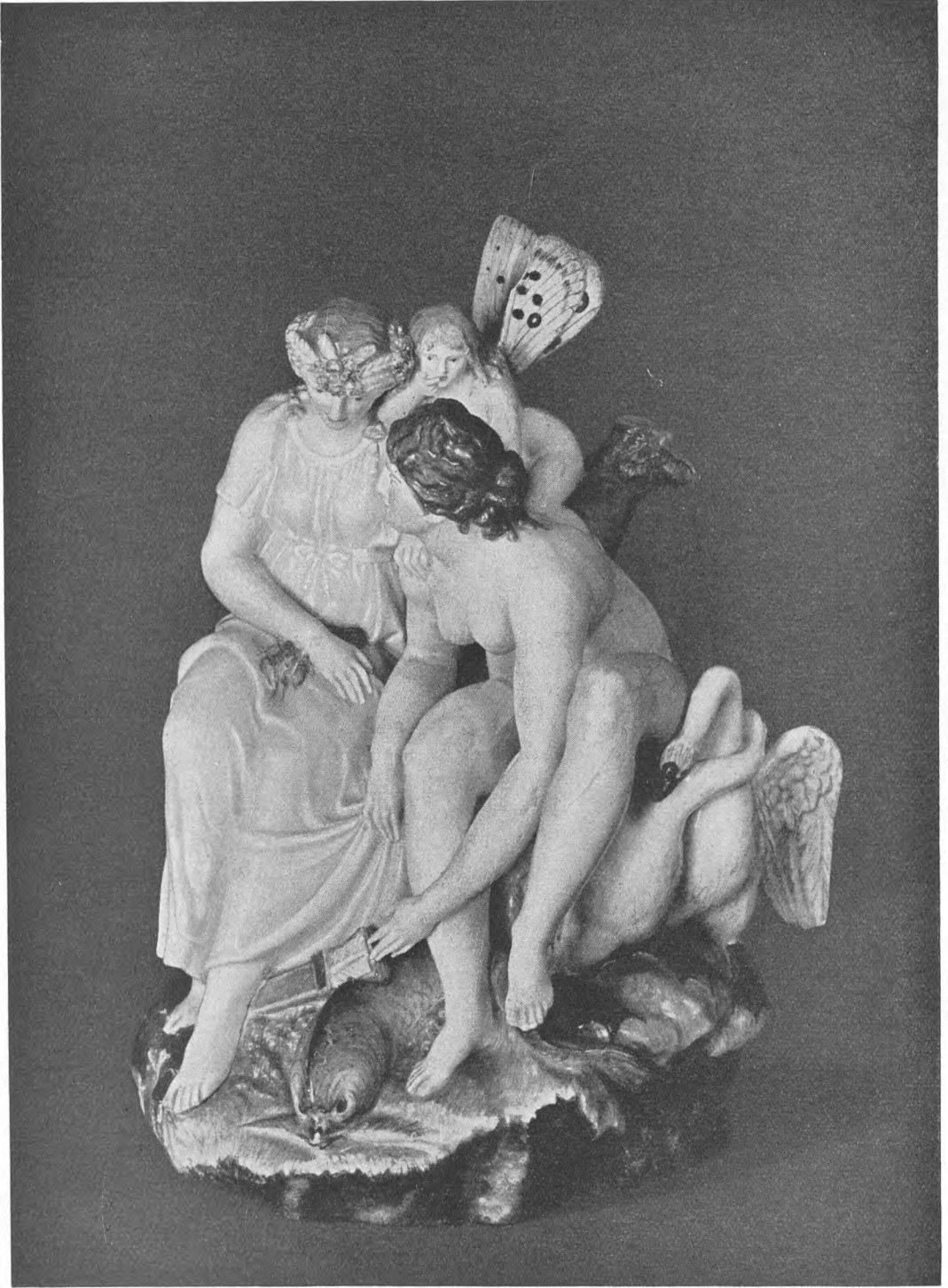
68. H. Beeken: Venus og Achilles. Originalmodel.
Den kgl. Porcelainsfabrik.



69. J. J. Holm: Venus og Vulkan.
Fru L. Hasselbalch.



70. Europa.
Amalienborg.



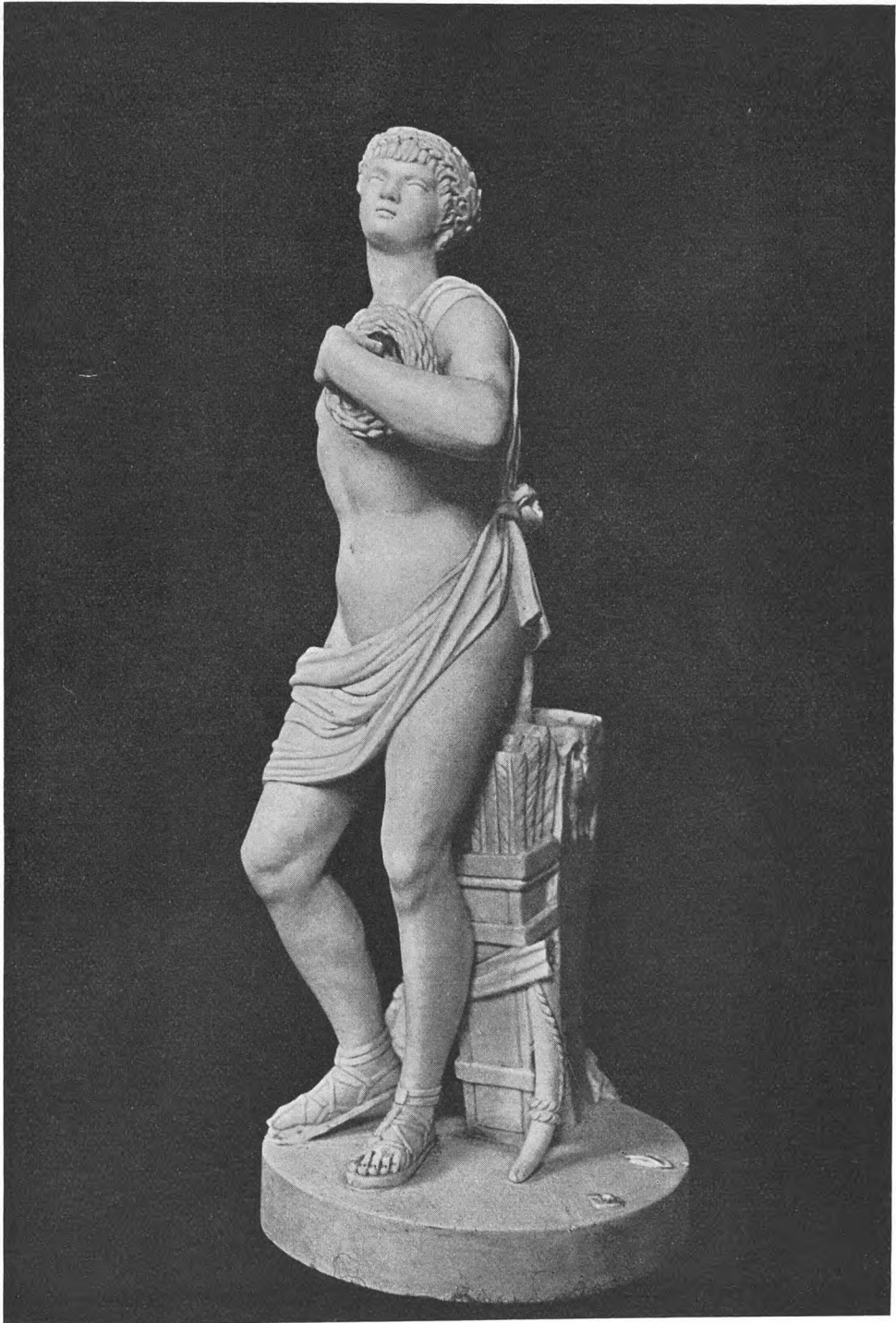
71. Ovidisk Gruppe.
Nationalmuseet, Stockholm.



72. Høsten.
Den kgl. Porcelainsfabrik.



73 og 74. Dag og Nat, sign. A.H.
Fru L. Hasselbalch.



75. C. F. Stanley: Amor patriæ, sign. A.H. 1784.
Randers Museum.



76. Sørgegruppe.
Folkemuseet.



77. Schäfergruppe.
Generaldirektor Ole Olsen.



78. Schäfergruppe. — Amalienborg.



79. Gartnerpige, sign. S.
Kunstindustrimuseet.



80. Gartner.
Gisselfeld.



81. Sultan med Eunuk.
Fru L. Hasselbalch.

FOTOGRAFIER

Bordservicer.

- 1 Tallerken. Gisselfeld.
- 2 — Folkemus.
- 3 — Rankemønster. Den kgl. Porcelainsfabrik.
- 4 — — Rosenberg.
- 5 — Musselmalet. Glat Model. Kunstindustrimus.
- 6 — Stjerneriflet Model. Folkemus.
- 7 Terrin. Flora Danica. Rosenborg.
- 12 Frugtkurv. Fru L. Hasselbalch.
- 13 — Alt Brandenstein. Den kgl. Porcelainsfabrik.
- 14 Tallerken. Perlemodel. Fru L. Hasselbalch.
- 15 — Alt Brandenstein. Den kgl. Porcelainsfabrik.
- 16 — Flettet Blødekant. Amalienborg.
- 17 — Alt Ozier. Brogede Blomster. Amalienborg.
- 18 Platdemenage. Stjerneriflet Model. Faun med Satyr sign. AH. Kunstindustrimuseet.
- 19 Terrin. Juliane Marie Stel. Amalienborg.
- 20 Tallerken. Juliane Marie Stel. Brogede Blomster med forgyldte Festons. Gisselfeld.
- 21 — Juliane Marie Stel. Brogede Blomster med Festons. Gisselfeld.
- 22 — Juliane Marie Stel. Brogede Blomster med Festons. Amalienborg.
- 23 — Svejfet Mønster. Grønne Blomster og Guld. Fru L. Hasselbalch.
- 24 — Svejfet Mønster. Brogede Blomster i Guldkartoucher. Fru L. Hasselbalch.
- 25 — Brog. Fugle og Guld. HRS. David.
- 26 Terrin. Brogede Fugle og forgyldte Kartoucher. Fru L. Hasselbalch.
- 27 — Purpur Blomster og grønne Kartoucher. Folkemuseet.
- 28 Tallerken. Purpur og Kobbergrønt. Folkemus.
- 29 — Blødekant og Purpurbl. Folkemus.
- 30 — Graa Fugle og Guld. Kunstindustrimus.
- 31 — Blaa Danske Blomster. Postmester Kielerup.
- 32 — Mangan Dekor. Folkemuseet.
- 33 — Blaa Dekor. Fru L. Hasselbalch.
- 34 Terrin. Glat. Purpur Blomster. HRS. C. L. David.
- 35 — Purpur Landskaber og grønt. Folkemus.
- 36 — Gule Fedtøjne og brogede Blomster. Folkemuseet.
- 37 Isklokke. Graa Dekor. Kunstindustrimus.
- 38 Tallerken. Flora Danica. Rosenborg.
- 39 Kasserolle. Flora Danica. Rosenborg.

- 40 Sukkerskaal, Sukkerstrøer og Saucerskaal med Fad. Flora Danica. Rosenborg.
- 41 Tallerken. Flora Danica. Rosenborg.
- 42 Fiskefad med Rist. Flora Danica. Rosenborg.

Figurer.

- 8 Kone med Høns. Fru L. Hasselbalch.
- 9 Bondekone. Generaldirektør Ole Olsen.
- 10 Abaillard og Heloise. Rosenborg.
- 11 Bordsejler. Gisselfeld.
- 43 Sælgekone med Frugt. Generaldirektør Ole Olsen.
- 44 Amagerkone. Gisselfeld.
- 45 Pige med Gæs. Baronesse de Plessen.
- 46 Kone fodrer Høns. AH. Folkemus.
- 47 Pige med Smørbøtte. Generaldirektør Ole Olsen.
- 48 Norsk Bonde. Beskuit. Generaldirektør Ole Olsen.
- 49 Norsk Bondekone. Generaldirektør Ole Olsen.
- 50 Norsk Brud fra Fane. Gisselfeld.
- 51 Norsk Brudgom fra Fane. Fru L. Hasselbalch.
- 52 Norsk Bondekone fra Kinservik. Gisselfeld.
- 53 Norsk Bonde fra Bygland. Fru L. Hasselbalch.
- 54 Dame ved Thebord. AH. Frborg Mus.
- 55 Fløjtespiller, sign. AH. Frborg Mus.
- 56 Kærlighedsgruppe. Baronesse S. de Plessen.
- 57 Kærlighedsgruppe. Den kgl. Porcelainsfabrik.
- 58 Københavnergruppe. AH. Kunstindustrimus.
- 59 To Dansende. Amalienborg.
- 60 Jagtgruppe. Den kgl. Porcelainsfabrik.
- 61 Lods. Amalienborg.
- 62 Dreng, der er Venner. Gisselfeld.
- 63 Dreng slaas. Folkemus.
- 64 Amor som Bassist. Gisselfeld.
- 65 Amor som Kok. Kunstindustrimus.
- 66 C. F. Stanley: Arveprins Frederik. Rosenborg.
- 67 Saly: Faun. Fru L. Hasselbalch.
- 68 Hartman Beeken: Venus og Achilles. Den kgl. Porcelainsfabrik.
- 69 J. J. Holm: Venus og Vulkan. Fru L. Hasselbalch.
- 70 Europa. Amalienborg.
- 71 Ovidisk Gruppe. Nationalmuseet, Stockholm.
- 72 Høsten. Den kgl. Porcelainsfabrik.
- 73 Foraarsdag. AH. Fru L. Hasselbalch.
- 74 Foraarsnat. AH. Fru L. Hasselbalch.
- 75 C. F. Stanley: Amor patriæ. AH. 1784. Randers Museum.
- 76 Sørgegruppe. Folkemus.
- 77 Schæfergruppe. Generaldirektør Ole Olsen.
- 78 Schæfergruppe. Amalienborg.
- 79 Gartnerpige sign. S. Kunstindustrimuseet.
- 80 Gartner. Gisselfeld.
- 81 Sultan og Eunuk. Fru L. Hasselbalch.

NAVNEFORTEGNELSE

Abildgaard N. Maler 22, 27
Ahrntz J. Brogetmaler 16

Bayer I. C. Blomstermaler 14, 16
Beeken H. Billedhugger 21, 24, 28
Bentzen-Lehn A. Brogetmaler 16
Bissen H. Billedhugger 24
Boccacio. Italiensk Digter 21
Bologna Giovanni Italiensk Billedhugger 29
Boucher F. Fransk Maler 23, 29

Bradt F. L. Kobberstikker 9, 14
Cadewitz M. Blomstermaler 16
Carl. Landgreve af Hessen Kassel 11
Catharina II af Rusland 12, 15
Cautier J. Former 15
Chardin. Fransk Maler 20
Christian VII 6, 11, 15
Chr. Aug. af Augustenborg 11
Clio H. Tegnemester 9
Cramer P. Maler 20

- Duve F. Blomstermaler 16
 Eickstedt H. H. Kronprinsens Hofmester General 15, 22
 Falconet E. M. Fransk Billedhugger 29
 Faxøe N. C. Maler 14
 Ferdinand, Hertug af af Brunsvig 22, 28
 Frederik Kronprins 6, 12, 14, 21, 22
 Frederik Arveprins 14, 16, 22, 28
 Frederik den Store af Preussen 5
 Gade L. Modelleur 26
 Gianelli Dom. Modelleur Gibser 28
 Grossi L. Billedhugger 28
 Gotzkowsky I. E. Ejler af Berlinerfabriken 9
 Groth Brogetmaler 17
 Grund I. G. Billedhugger 18, 20
 Guldberg O. Høegh Geheimeraad 5, 6, 21
 Günther Brogetmaler 16
 Hald A. Modelleur 20, 23, 24, 25, 26, 27
 Hannover E. Museumsdirektør 26, 28
 Hansen Lars Blaamaler 17
 Hertzog I. C. Brogetmaler 17
 Holm H. Brogetmaler 16
 Holm J. J. Billedhugger Modelmester 22, 24, 27, 28
 Holmskjold Th. Direktør Hofchef hos Enkedronning
 5, 13, 14
 Juliane Marie Enkedronning 5, 22, 27, 28
 Kalleberg G. N. Former 15, 26
 Kunitz I. H. Brogetmaler 16
 Lehmann P. Brogetmaler 16
 Lorentzen C. A. Maler 12
 Luplau A. C. Modelmester 23, 24, 27, 28
 Lühe E. v. d. Amtmand 22
 Lyng J. J. Brogetmaler 16
 Madsen K. Museumsdirektør 16
 Mehl H. Modelleur 26
 Moltke A. G. Statsmand 16
 Müller Ferd. Porcelainsfabrikant 27
 Müller F. H. Administrator 5, 6, 12, 14, 15, 16, 17,
 27, 28
 Oeder G. C. Botaniker 13
 Ondrup H. C. Brogetmaler 16
 Paulsen Erik Maler 12, 13
 Pajou. Fransk Billedhugger 27
 Pokkendahl I. C. Brogetmaler 17
 Preuss S. Pousserer 15
 Rchette I. D. Billedhugger 26
 Riese C. F. Modelleur Berlin 29
 Rousseau J. J. Fransk Forfatter 18
 Saly J. Billedhugger 26, 28, 29
 Sansovino J. Italiensk Billedhugger 22
 Schaltz Fr. Blaamaler 17
 Schandorff P. Brogetmaler 17
 Schimmelmann H. C. Finansmand 22
 Schlegel F. A. Brogetmaler 16
 Schmidt J. J. Modelleur 21, 26
 Schultze Pousserer 16
 Siretius O. C. Blomstermaler 17
 Snyders F. Maler 25
 Sophie Frederikke Arveprinsesse 28
 Stanley C. F. Billedhugger 22, 24, 26, 27, 28, 29
 Stanley S. C. Billedhugger 23
 Suhm P. F. Forfatter 18, 19, 27
 Taglioni. Modelleur. Neapel 23
 Thomaschefskey C. F. Brogetmaler 16
 Thorvaldsen B. Billedhugger 27
 Tvede C. Modelleur 23, 26
 Tønder F. C. Billedhugger 26
 Wedeman Brogetmaler 17
 Westwood Bredo Brogetmaler 17
 Wiedewelt J. Billedhugger 23, 27, 28, 29
 Windt J. J. de. Holland 11.

LITTERATUR

Fabrikens Arkiv, Rigsarkiv og Landsarkiv

- I. W. Tanker om Smagen udi Konsterne 1762
 I. G. Grund: Afbildninger af Nordmands Dalen i den kgl. Lyst-Hauge ved Fredensborg 1773
 Em. Balling & I. C. Tønder Venskabelige Breve 1780
 A. Hayden: Royal Copenhagen Porcelain. London. 1911
 E. Hannover: Keramisk Haandbog 1924
 Tidsskr. for Kunstindustri 1893 Karl Madsen: Den kgl. Porcelainsfabrik i forrige Aarh.
 — Ad. Clément: Administrator F. H. Müller og Modelmester A. C. Luplau.
 Personalhist. Tidsskrift 1901 C. Nyrop: F. H. Müller.
 Kunstmuseets Aarsskrift 1916 Herosfigurer af C. F. Stanley.
 — 1917 Nordmandssalen og dens Figurer.
 — 1924—25 Frihedsstøttens Forarbejder og den kgl. Porcelainsfabrik.
 Arkiv og Museum 1917 C. E. v. d. Lühe og N. Abildgaard.
 — 1919 Et Gipserkatalog fra 18. Aarh.
 The Connoisseur London 1922—23 Danish Porcelain and its Artists in 18 Century
 — 1935 The Flora Danica service
 Kunstforeningens Udstilling 1919 Skulptur fra 18 Aarh. Katalog.
 — 1920 Arbejder af Maleren Erik Paulsen. Katalog.
 Skonvirke 1921: Vægmalier af Erik Paulsen
 — 1924: Vor Porcelainsplastik og dens Kunstnere i 18 Aarh.
 Nyt Tidsskrift for Kunstindustri 1935 Flora Danica
 Politikens Kronik 29. Juli 1929 Den kgl. Porcelainsfabrik

INDHOLD

Fabriken	Pag.	5
Bordservicer	—	6
— Flora danica	—	12
Kunstnerne	—	15
Figurer	—	17
Kunstnerne	—	26

