

DÉTOURS

en France

SUPPLÉMENT SPÉCIAL

INDRE-ET-LOIRE

**TERROIR, HISTOIRE,
CHÂTEAUX, JARDINS...
DÉCOUVREZ LA TOURAINE**



OFFERT PAR



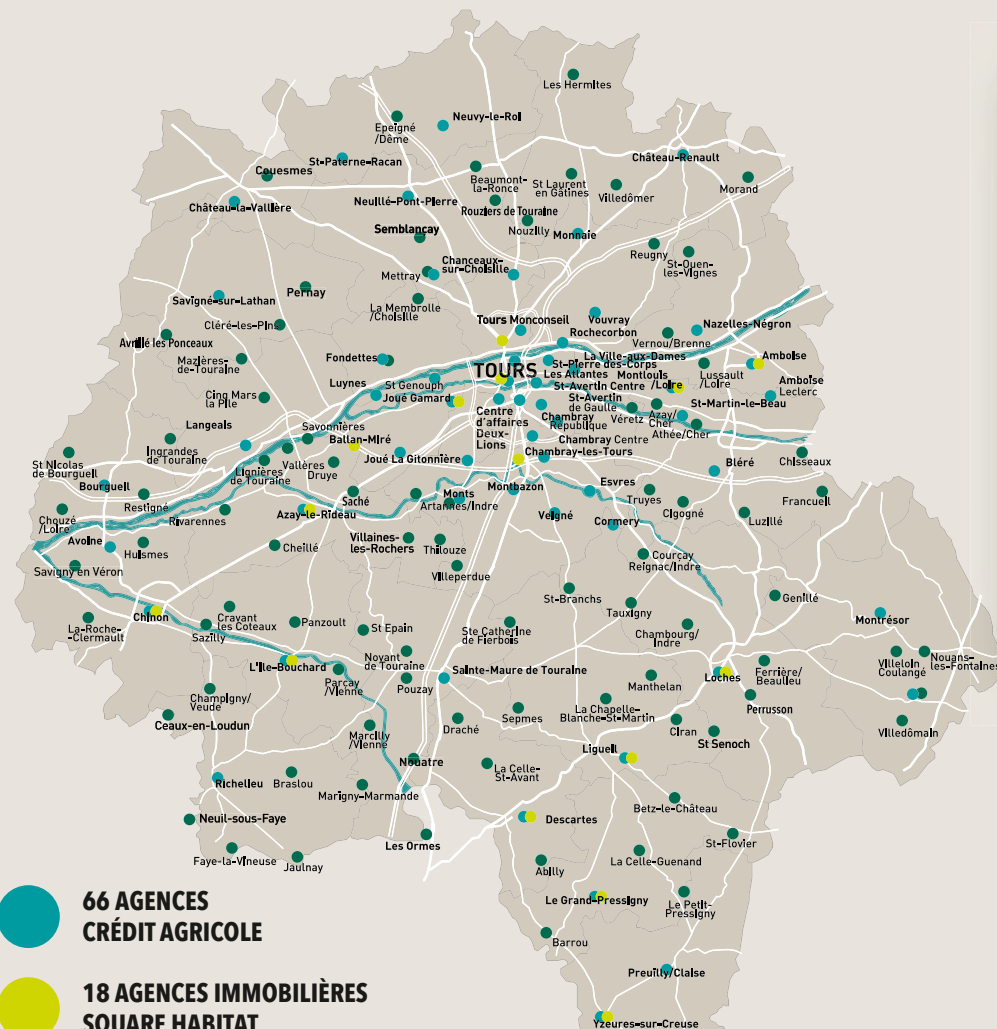
**LE MEILLEUR
DE TOURS**

**LES CHÂTEAUX
DE LA LOIRE**

**DES CIRCUITS
À DÉCOUVRIR**



BIENVENUE EN INDRE-ET-LOIRE



**66 AGENCES
CRÉDIT AGRICOLE**

**18 AGENCES IMMOBILIÈRES
SQUARE HABITAT**

111 POINTS VERTS⁽¹⁾

VOUS
FINANCER
VOUS
ASSURER
TRANSFÉRER VOS
COMPTES
VOUS
LOGER
AVEC LE RÉSEAU D'AGENCES



blue.com.fr ©Crédit Agricole de la Touraine et du Poitou 2017

Devenir client du Crédit Agricole de la Touraine et du Poitou, c'est bénéficier de nombreux avantages à l'ouverture de votre compte*.



catp-tourisme.com

Données Caisse régionale du Crédit Agricole Mutuel de la Touraine et du Poitou au 01/01/2017.

*Avantages soumis à conditions, réservés aux nouveaux clients particuliers du Crédit Agricole Mutuel de la Touraine et du Poitou, valables dans les 6 mois à compter de l'ouverture de votre compte. Informations tarifaires en date du 01/01/2017. Ces informations sont susceptibles d'évolution. Un avantage ne peut se cumuler avec d'autres avantages dont vous pourriez bénéficier par ailleurs pour le même produit ou service. La Caisse Régionale de la Touraine et du Poitou se réserve le droit d'annuler l'avantage consenti en cas de non-respect des règles ci-dessus énoncés. Pour plus de renseignements, rendez-vous en agence. (1) Le Service Point Vert vous permet d'effectuer des retraits d'argent au plus près de chez. En échange d'un chèque remis à votre commerçant adhérent du Service Point Vert ou de votre carte bancaire, vous obtenez en espèces l'équivalent de la somme souhaitée. Vous pouvez retirer de 20 à 100 € (par jour et par personne).

S.A.S. SQUARE HABITAT CREDIT AGRICOLE TOURAINE POITOU, elle-même filiale de la Caisse Régionale du Crédit Agricole de la Touraine et du Poitou, dont le siège social est situé 113 rue des Halles à Tours (37000) au capital de 824 535 €, inscrite au RCS de Tours sous le n° 714 800 729, Titulaire des cartes professionnelles n° 37 T mention Transaction et 10 mention Gestion délivrées par la Préfecture d'Indre et Loire, exerçant les activités immobilières de Transaction, Gestion, Syndic. Inscrite à l'ORIAS sous le n° 09050149 en qualité de mandataire d'intermédiaire d'assurance. Garantie par la Caisse de Garantie CAMCA dont le siège social est 53 rue la Boétie à Paris (75008) pour un montant de 1 200 000 € en Transaction et 9 000 000 € en Gestion.

Caisse Régionale de Crédit Agricole Mutuel de la Touraine et du Poitou : Société coopérative à capital variable agréée en tant qu'établissement de crédit - Siège social situé 18 rue Salvador Allende BP 307 86008 Poitiers - Siège administratif : 45 Boulevard Winston Churchill - BP 4114 - 37041 TOURS CEDEX 1 - 399 780 097 RCS POITIERS - Société de courtage d'assurance immatriculée au registre des Intermédiaires en Assurance sous le n° 07 023 896 (www.orias.fr). Service Communication : 02 47 39 81 00. Edition 03/2017. Document non contractuel.





De Chenonceaux à la vallée de la Vienne, le « Jardin de France » offre au travers de ses promenades et itinéraires châteaux, curiosités et dégustations qui feront ressortir votre part de tendresse.

iStock

LA TOURAINE SUR LA CARTE DU TENDRE...

Erreur que de croire qu'on navigue sur la Loire toujours en père peinard. Aussi, c'est à un cabotage sur le Grand Fleuve, à la « remontée de l'Atlantique », vous préciseront les marinières, entre Montsoreau et Amboise, qu'il vous faut embarquer. À bord de *La Petite Française*, gaillarde toue cabanée et grée, nous glissons sur la peau argentée du fleuve, poussée par un amical vent de gabelle (de nord-ouest). *La Petite Française* est l'un des bateaux ambassadeurs de la « renaissance » du patrimoine fluvial ligérien. Le paysage se déploie avec majesté. Rive gauche, Candes-Saint-Martin et sa blanche collégiale ; la confluence avec la Vienne ; le château d'Ussé devant lequel nous naviguons sans faire de bruit, on ne réveille pas la Belle au bois dormant... Rive droite, les coteaux viticoles de Bourgueil, dont les nectars ravissaient les palais de Louis XI ou de Balzac (relisez *Maître Cornélius*), puis Langeais faisant quasiment face au château de Villandry et ses enchanteurs jardins...

Mais la Loire n'est pas toujours ce long fleuve tranquille. En aval de Tours, une sournoise risée fripe la surface de l'eau qui subitement s'assombrit. *La Petite Française* gîte. Vite le capitaine choque la voile, lâche l'écoute, empoigne le gouvernail. La manœuvre face au mini « coup de tabac » passée, l'équipage est effondré : les fillettes de blancs de Vouvray et de rouges de Chinon planquées sur le

plat-bord ont été englouties par le flot furibard... laissant nos gosiers en cale sèche ! La Loire vient tout bonnement de nous rappeler qu'elle n'oublie pas qu'à son nom reste associé le label : dernier fleuve sauvage d'Europe inscrit sur la liste du patrimoine mondial de l'Unesco.

Sauvage certes, mais surtout royal. Au « jardin de la France », cette nouvelle Arcadie qui enflammait l'esprit et le cœur de Ronsard et Du Bellay, la Renaissance a ensemencé des chefs-d'œuvre d'architecture – Chenonceau, Azay-le-Rideau, Amboise... – et fait éclore une civilisation française. Aujourd'hui, les propriétaires de ces joyaux de la Vallée des Rois s'ingénient à mettre en scène ce patrimoine, à ouvrir leurs portes secrètes, à inventer des thèmes de visites insolites.

Mesure, équilibre, harmonie. Simples mais justes qualificatifs pour décrire le caractère de cette Touraine. Ici, tout est doux et tendre. La pierre, tuffeau dont la blancheur offre relief et sensualité aux monuments et aux maisons traditionnelles. Les paysages, aux lignes et contours exacerbés par une lumière unique qui a toujours fait tourner la tête des peintres, de William Turner à Olivier Debré. Les vins, à l'image du noble chenin blanc des blancs de Vouvray, nectar moelleux à la robe soyeuse. Ne cherchez plus le « Pays de Tendre », il est devant vous, en Touraine.

DOMINIQUE ROGER, RÉDACTEUR EN CHEF

SPÉCIAL INDRE-ET-LOIRE

- P.3 **DÉTOURS EN ACTUS**
- P.4 **RENCONTRE :** GONZAGUE SAINT BRIS
- P.8 **LE PORTFOLIO :** VIE DE CHÂTEAU
- P.14 **GRAND ANGLE,** TERROIR
- P.20 **STYLE DE VILLE,** TOURS
- P.25 **ITINÉRAIRE,** DE CHÂTEAU-RENAULT À CHÂTEAU-LA-VALLIÈRE
- P.28 **ITINÉRAIRE,** DE CHENONCEAU À TOURS
- P.34 **ITINÉRAIRE,** DE LA CITÉ RICHELIEU AU CHÂTEAU DE LANGEAIS
- P.39 **ITINÉRAIRE,** DE CORMERY À AZAY-LE-RIDEAU
- P.42 **ITINÉRAIRE,** DE SAINTE-MAURE AU CHÂTEAU DE MONTRÉSOR
- P.45 **À PROXIMITÉ,** LE FUTUROSCOPE DE POITIERS ET L'ART ROMAIN

i Agence départementale du tourisme de Touraine

34, place de la préfecture à Tours - 37927 Tours Cedex 9
02 47 70 37 37 - www.touraineloirevalley.com

i Office du tourisme de Tours

78-82, rue Bernard-Palissy, 37000 Tours
02 47 70 37 37 - www.tours-tourisme.fr



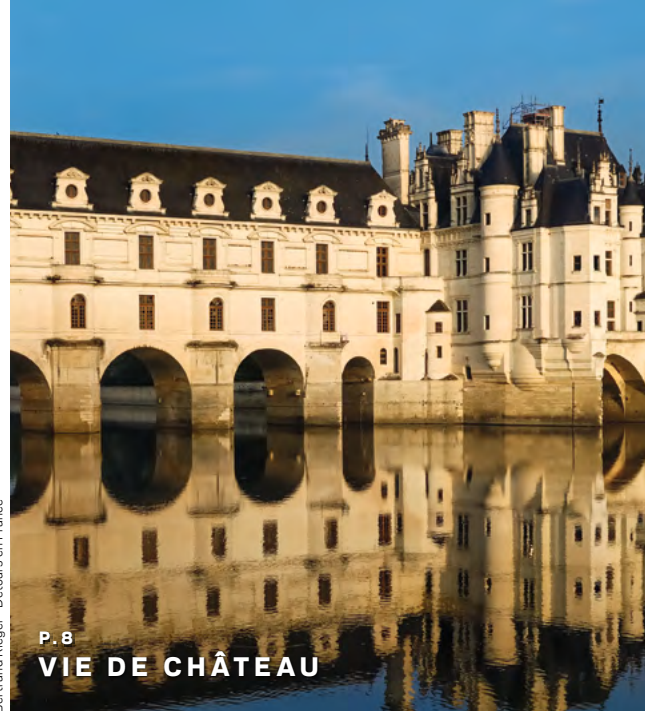
INTERNATIONAL



ENFANTS



GASTRONOMIE



Bertrand Rieger - Détours en France

P. 8
VIE DE CHÂTEAU



Franck Charell - Détours en France

P. 20
STYLE DE VILLE, TOURS

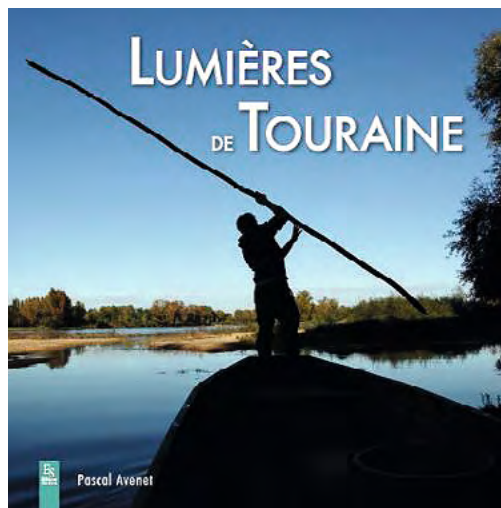


J.M Laugery

P. 25
ITINÉRAIRE

DÉTOURS EN ACTUS

Pascal Avenet, juin 2015 - Editeur Alan Sutton Edis - Collection « 100 Photos Pour Aimer »



À VOIR

L'HISTOIRE DE FRANCE CONTÉE PAR LES CHÂTEAUX

Le photographe Pascal Avenet est issu d'une vieille famille tourangelle de vigneron. Deux années de promenade à travers la Touraine lui ont permis de capturer les plus beaux paysages du département, ses célèbres châteaux, mais aussi ses maisons troglodytiques, ses chapelles, sans oublier les traditions gastronomiques et viticoles de la région. Résultat : des photos qui rendent bien l'ambiance de cette terre d'exception.

Renseignements www.touraineloirevalley.com



iStock

À FAIRE

INCONTOURNABLE SAINT VINCENT !

Saint Vincent, patron des vignerons, est fêté le week-end suivant le 22 janvier, dans pratiquement toutes les régions viticoles de France. En Touraine, c'est un événement capital : « *Le vin est tiré, la vigne repart, c'est un cycle qui se boucle* », dit-on ici. Une vingtaine de confréries vineuses - Confrérie des bons entonneurs rabelaisiens, des compagnons de la Saint-Vincent de Vallères, ou Dive bouteille de Bourgueil... honorent ainsi la tradition à Tours, Chinon, Bourgueil, Vallères, Azay-le-Rideau, Vouvray, et d'autres. Messe, présentation des confréries, défilé en costumes tourangeaux en portant haut l'effigie de saint Vincent, intronisations en grande pompe de nouveaux membres, vin d'honneur, repas dans des caves vinicoles... À ne pas manquer !

À FAIRE

CONVIVIALITÉ ET BONNE HUMEUR AVEC : « VIGNES, VINS ET RANDOS » !



iStock

En Indre-et-Loire, se tient les 2 et 3 septembre le week end de « Vignes, vins et randos ». Une quinzaine de randonnées sont proposées pour découvrir, en famille ou entre amis, et en compagnie des vignerons, de magnifiques paysages de vignes et la diversité des appellations ligériennes. Muni du kit du randonneur et accompagné d'un vigneron, vous partirez pour trois heures de balade ponctuée de pauses : dégustations, découverte du patrimoine local, visites de domaines... Au retour, pique-nique local en musique, animations pour les enfants, vente de vin. Une façon chaleureuse de prolonger l'été ! Mais inscrivez-vous dès avril : les places sont limitées.

www.vinsvaldeloire.fr
contact@vvr-valdeloire.fr

« L'INDRE-ET-LOIRE, BERCEAU DE LA LITTÉRATURE FRANÇAISE »

GONZAGUE SAINT BRIS

PROPOS RECUEILLIS PAR SYLVIE BUY

Écrivain, historien, homme de média, Gonzague Saint Bris se définit avec autodérision comme un « Tourangeau pures rillettes ». Arpenteur enamouré de ce « long ruban de rêve » qu'est « son » Val de Loire, c'est en sa compagnie que nous avons partagé sa ferveur envers cette terre « favorisée des cieux », comme l'affirmait La Fontaine.

Gonzague Saint Bris, vous êtes né à Loches. Votre famille est-elle tourangelles de longue date ?

Certainement ! Du côté de mon père, ma famille est propriétaire depuis 1854 du château du Clos Lucé, à Amboise. Bâti en 1471, sous le règne de Louis XI, il fut la résidence d'été des rois de France, qui demeuraient le reste du temps au château royal d'Amboise, à 500 mètres de là. François I^{er} et sa sœur Marguerite de Navarre y invitèrent peintres, architectes et poètes, faisant souffler sur le Clos Lucé l'esprit de la Renaissance. Du côté maternel, ma famille habitait le château de Chanceaux, près de Loches. Ma mère, qui écrivait des poèmes, est issue de la famille Mame, de grands éditeurs de Tours qui ont publié *De l'Allemagne* de Madame de Stael, *Hernani* de Victor Hugo ou les premiers romans d'Honoré de Balzac. Mes vacances d'enfance se sont ainsi passées entre Chanceaux et Amboise... je suis donc « un Tourangeau pures rillettes », de père et de mère !



Pierre Schwartz

Saviez-vous, enfant, que le grand Léonard de Vinci avait vécu dans votre demeure ?

Bien sûr ! Et j'étais très fier à l'idée de grandir là où l'une des plus grandes intelligences de l'humanité vécut ses trois dernières années. Invité par François I^{er}, Léonard était parti d'Italie à dos de mulet, et parvenu au Clos Lucé en 1516 en traversant les Alpes, avec dans ses sacs-coches en cuir trois tableaux célèbres, *La Joconde*, le *Saint Jean-Baptiste* et la *Sainte-Anne*. Au Clos Lucé, il a vécu, peignant et travaillant à ses mille passions, et y a rendu l'esprit en 1519. Quand j'ai eu 13 ans, mon père m'a convoqué dans la salle des Gardes. Assis dans la cathédre Renaissance, il m'a dit : « *Maintenant tu as 13 ans. C'est l'âge de la majorité chez les rois de France. Je t'autorise, à partir d'aujourd'hui, à aller dormir dans le lit de Léonard : ça te donnera des idées !* » C'était mon cadeau d'anniversaire. Je suis allé y dormir et, cinquante ans plus tard, j'ai décidé de réaliser mon rêve de cette nuit-là, c'est-à-dire de refaire le périple de Léonard. J'ai donc franchi à mon tour la chaîne des Alpes, cinq cents ans après lui, dans les mêmes conditions, à dos de mulet. Pour moi, Léonard a toujours été là. Je l'ai choisi comme grand-père de substitution, mes grands parents étant morts

BIOGRAPHIE

Né à Loches en 1948, mais élevé au Clos-Lucé sous les ombres tutélaires de François I^{er} et Léonard de Vinci, Gonzague Saint Bris aiguisé sa plume en tant que journaliste à *La Nouvelle République* à Tours ; il poursuit l'aventure à Paris à la rédaction du *Figaro* puis de *France-Soir*. Les radios libres, dont il sera un véritable pionnier, lui offrent de belles tribunes d'expression. Animateur d'émissions de télévision, patron de presse avec le magazine *Femme*, conseiller municipal à Loches, il est surtout l'auteur d'une cinquantaine d'ouvrages dont certains intéressent le monde ligérien et ses grands acteurs historiques. Sa dernière biographie parue est *Louis XI, le méconnu* (Éditions Albin Michel).

en déportation pour fait de résistance. J'avais un rêve : que Léonard fasse mes devoirs de vacances ! Par la suite, toute ma vie, je me suis inspiré des pensées de celui qui est actuellement l'homme le plus connu dans le monde, après le Christ et Mahomet ! Et depuis j'ai toujours suivi son conseil : « *Ne pas prévoir, c'est déjà gémir* ».

Vous êtes aujourd'hui parisien : quel est votre lien avec l'Indre-et-Loire ?

Aujourd'hui, depuis le décès de mon aîné, je suis le chef de famille. Avec mes frères et ma sœur, nous animons le château du Clos Lucé, qui a été ouvert au public dès 1954 par notre père. Au lieu d'ouvrir un château du passé, il avait ouvert un château du futur, en exposant des dizaines de maquettes réalisées par la société IBM d'après les dessins originaux de Léonard : avion, char d'assaut, hélicoptère, etc. Nous avons fait revivre la demeure comme lieu de synthèse autour de l'œuvre de Léonard. Ainsi le parc du Clos Lucé est-il dédié à



Pierre Schwartz

ses inventions que l'on peut tester grandeur nature ! Cette modernité séduit le public et nous avons achevé 2015 en fêtant les cinq cents ans de la Renaissance par la meilleure de nos performances, avec 361 000 visiteurs dans l'année, soit la plus grande concentration jamais enregistrée ici. En termes de fréquentation en Val de Loire, ceci place le Clos Lucé en troisième position juste après Chenonceau et Chambord, et à égalité avec le château royal d'Amboise ! Le lien charnel avec la Touraine, c'est aussi La Forêt des livres, l'avant-première nationale à la rentrée littéraire que j'ai créée il y a vingt ans, dans le village forestier et le parc du château de Chanceaux où ma mère a été élevée, près de Loches. Avec cet événement gratuit et ouvert à tous, j'ai voulu créer du lien social en milieu rural et rendre aux français inquiets dans une époque de crise, le bonheur par la culture. Car, c'est Stendhal qui l'a dit : « Plus on est cultivé, plus on est susceptible d'être heureux » ! J'ai aussi voulu redonner à la Touraine millénaire sa légitimité de pays des écrivains, celui de Rabelais, Ronsard, Balzac et de Vigny et lui offrir la découverte de nouveaux talents. Après tout, pourquoi faire la rentrée littéraire à Saint-Germain-des-Prés, et pas à Chanceaux, près de Loches, en Touraine ?

Qu'est-ce qui, pour vous, caractérise le mieux cette région ?

C'est le pays où l'espoir reverdit. C'est à la fois le jardin de la France et le parterre des plus grands écrivains. Il n'y a aucun équivalent en France d'une telle densité

culturelle ! Vigny est né à Loches, comme moi son biographe. Balzac, pour lequel j'ai une immense passion, est né à Tours, et écrit au château de Saché dans la vallée de l'Indre, entre 1827 et 1830, *Le Père Goriot*, *Maître Cornélius*, et son superbe *Lys dans la vallée*, dans lequel on peut lire : « Ne me demandez plus pourquoi j'aime la Touraine. Je l'aime comme un artiste aime l'art, je l'aime moins que je ne vous aime, mais sans la Touraine, peut-être ne vivrais-je plus. » Madame de Staël, qui a introduit le romantisme en France, écrit *De l'Allemagne* au château de Chaumont, en 1813. Oui, l'Indre-et-Loire est décidément une terre de culture, qui vit aussi Rabelais, Ronsart, Anatole France et Georges Courteline. Mais cela ne doit pas faire oublier que c'est également une région de bonne chère et de vins fins ! On y mange toujours la géline de Touraine, cette poule noire à la chair exquise que nos rois aimaient. En matière de vins, j'avoue une petite préférence pour les touraine-amboise, mais les côtes tourangeaux sont généreux en cépages variés. N'oublions pas que Balzac disait : « Nous sommes dans une vallée qui ruisselle d'eau et de vin » !

LA FORÊT DES LIVRES

Tous les ans, le dernier dimanche d'août, sous les arbres centenaires du château de Chanceaux-près-Loches, en Touraine, se tient La Forêt des livres, une grande fête ouverte à tous, créée il y a vingt ans par l'écrivain Gonzague Saint Bris, l'enfant du pays, qui cite volontiers Flaubert : « Il faut que les feuilles s'agitent dans un livre comme les feuilles dans une forêt ». La Forêt des livres est aujourd'hui devenue l'événement incontournable de la rentrée littéraire. Autour de lectures et de signatures, de débats et de prix, 200 auteurs et 70 000 visiteurs ont participé en 2015 à La Forêt des livres, qualifiée par le *New York Times* de « Woodstock de la littérature » !

Et la nature tourangelle, que vous évoque-t-elle ?

J'ai avec elle un lien très fort, familial. Du côté de ma mère, à Chanceaux, c'est la forêt sombre de tous les enchantements, le royaume des arbres debouts gardiens de l'inspiration, le sanctuaire des secrets de l'écriture. Les forêts (Chinon, Loches, Amboise...) ont un rapport fort avec l'écriture. Les livres sont les enfants des arbres, parce que les pages d'écrivains sont des feuilles. Citons encore Balzac : « Il n'est pas un site de forêt qui n'ait sa signification, pas un fourré qui ne rappelle le labyrinthe des pensées humaines. Quelle personne cultivée peut se promener dans la forêt sans que la forêt lui parle ? » Du côté de mon père, à Amboise, c'est la clarté du fleuve. La Loire immense et splendide, le ruban de rêve des égéries littéraires et des châteaux royaux. Nous avons ainsi une tradition familiale : la descente de la Loire en radeau que nous pratiquons aussi bien en Anjou qu'en Touraine. Nous embarquons chaque année en famille à Candes-Saint-Martin, et descendons le segment du fleuve classé au patrimoine mondial, jusqu'à Ingrandes-sur-Loire. Les sept garçons nement, la mère contemple les rives, nous buvons du vin blanc et dormons dans des îles de sable. Durant quinze jours, nous avons le bonheur d'observer les châteaux à partir du fleuve. N'oublions pas qu'à l'origine, ils ont été bâtis pour être vus de l'eau ! Dès que l'un d'eux se profile, je me lève et déclame ce poème que je connais par cœur : « Le long du coteau courbe et des nobles vallées, les châteaux sont semés comme des reposoirs, et dans la majesté des matins et des soirs, la Loire et ses vassaux s'en vont pas ces allées ». Comme toute chose, la Loire me ramène à la littérature ! #

UNE BANQUE MUTUALISTE AU SERVICE DE SON TERRITOIRE

Le Crédit Agricole de la Touraine et du Poitou est un acteur clé du développement de son territoire. Banque mutualiste d'un habitant sur deux, elle écoute, conseille et accompagne avec toute la confiance qu'inspire son modèle. Du microcrédit au financement des grands projets structurants, elle s'engage dans l'histoire de sa région — et de ceux qui la font vivre.

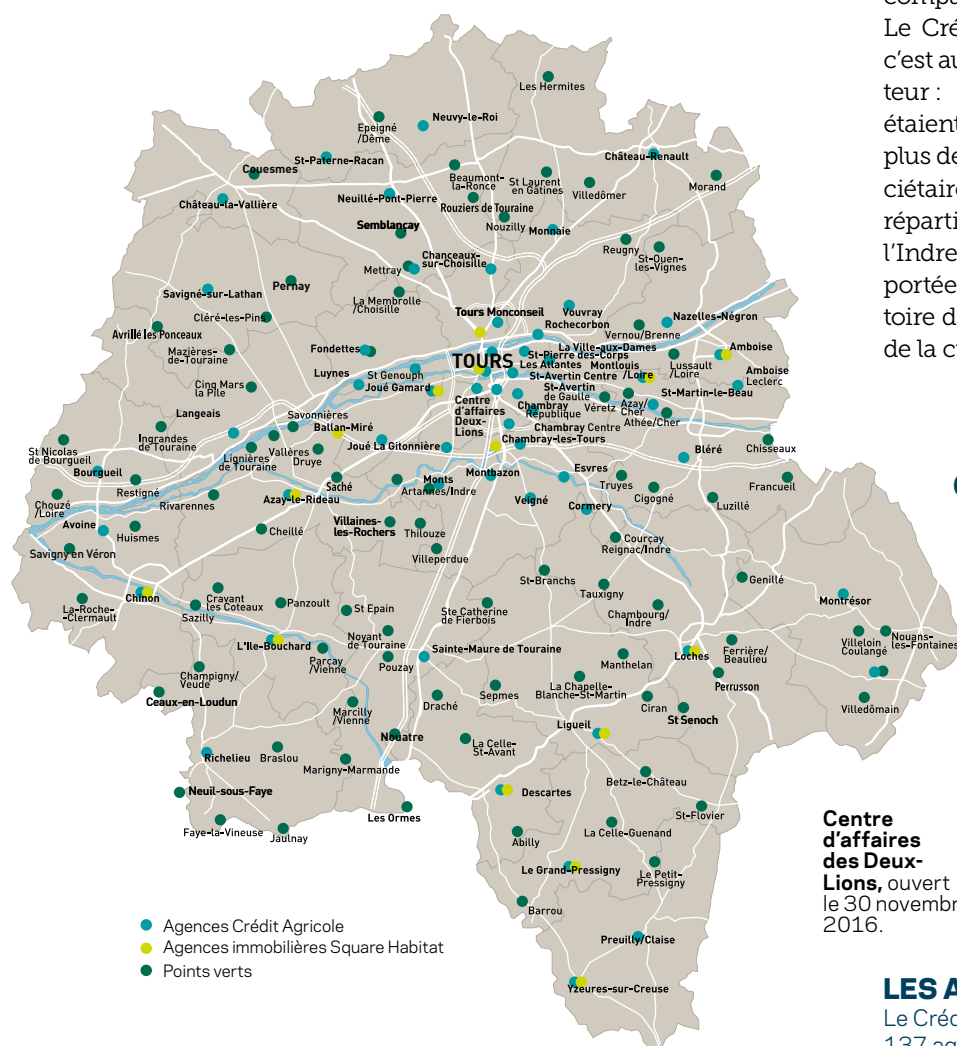
BANQUE DE PROXIMITÉ Banque de près d'un habitant sur deux, le Crédit Agricole de la Touraine et du Poitou est solidement attaché à son territoire. Au sein de son réseau, ce sont plus de 1 500 salariés qui œuvrent aux côtés des particuliers et des professionnels dans 137 points de vente. La proximité est d'abord relationnelle : elle s'appuie sur l'attention portée aux attentes des clients et sociétaires. Pour cela, le Crédit Agricole de la

Touraine et du Poitou renforce encore sa présence physique locale avec huit nouvelles agences ouvertes en quatre ans.

Avec plus de 1,6 million de connexions mensuelles sur son site internet et près de 346 000 utilisateurs à la banque par mobile, le Crédit Agricole de la Touraine et du Poitou renforce sa relation physique par un accès multicanal facilité. Ceci permet de libérer du temps pour les clients et les conseillers, gain de temps réemployé pour apporter plus de compétences dans le conseil et l'accompagnement.

Le Crédit Agricole de la Touraine et du Poitou, c'est aussi la vie mutualiste et son principe fondateur : un homme = une voix. Ces sociétaires étaient plus de 267 500 en décembre 2016, soit plus de six clients sur dix. Élus par ces mêmes sociétaires, les 865 administrateurs de l'entreprise, répartis dans 64 Caisses locales de la Vienne et de l'Indre-et-Loire, accompagnent les initiatives portées par les femmes et les hommes du territoire dans les domaines de la solidarité, du sport, de la culture.

« Une agence à moins de 15 minutes de chaque habitant. »



Centre d'affaires des Deux-Lions, ouvert le 30 novembre 2016.



Photo CATP

LES AGENCES CRÉDIT AGRICOLE

Le Crédit Agricole déploie un important réseau de 137 agences urbaines et rurales, avec des centres de décision (Tours et Poitiers) sur le territoire proche de ses clients et sociétaires.

BANQUE SOLIDAIRE

Le Crédit Agricole de la Touraine et du Poitou joue pleinement son rôle d'entreprise citoyenne. Pour ce faire, il met en place des partenariats avec des acteurs locaux privés et publics. C'est le cas avec le département Indre-et-Loire pour des microcrédits économiques et sociaux afin de faciliter l'inclusion bancaire, ou avec EDF-GDF pour lutter contre la précarité énergétique. La Caisse régionale a mis en place des moyens et des services financiers pour venir en aide aux clients fragilisés et accompagner les projets. Des microcrédits sociaux destinés aux particuliers (hors création d'entreprise), et microcrédits nommés « prêts Starter », sont mis en place pour pallier le manque d'apport personnel de nouveaux porteurs de projets, ou pour accompagner le maintien d'un service en zone rurale dans le domaine du commerce, de l'artisanat, des professions libérales. Le dispositif « Point Passerelle » destiné aux clients rencontrant des difficultés financières suite à un événement de la vie, permet de bénéficier de solutions bancaires, de conseils et d'un accompagnement personnalisé. Près de 3 300 clients ont été accompagnés depuis 10 ans.

BANQUE RESPONSABLE

Engagée aux côtés de 529 000 clients particuliers, agriculteurs, commerçants, artisans, chefs d'entreprise, professions libérales et collectivités ; le Crédit Agricole de la Touraine et du Poitou est le premier partenaire financier du développement régional. Au total, plus de 9 milliards d'euros d'encours de crédit (+ 11,8 % sur 5 ans) qui vont du microcrédit au financement de grands projets structurants. Dans les deux cas, c'est un circuit court de financement qui a permis d'employer utilement l'épargne des habitants de la Vienne et de l'Indre-et-Loire. Dans le secteur des transports, le Crédit Agricole de la Touraine et du

À TOURS, UN CENTRE D'AFFAIRES DANS LE QUARTIER DES DEUX LIONS

Réunir en un même lieu toutes les expertises du Crédit Agricole, favoriser le travail en équipe pour mieux répondre aux attentes des clients (habitants du quartier, salariés de la zone d'activité, jeunes, entreprises et professionnels), telle est la vocation du nouveau centre d'affaires du quartier des Deux Lions de Tours. Ouvert depuis le 30 novembre 2016, il met en œuvre les dernières innovations pour permettre aux clients d'être autonomes dans leurs opérations et de bénéficier des expertises des conseillers sur place.



François Lereuil

« La banque d'un habitant sur deux. »

Le «Corcovado Chinonais» de l'Association d'éducation sportive et populaire de Chinon.

Poitou a participé à la construction de la ligne à grande vitesse reliant Paris à Bordeaux en passant par Tours en 2017. Un chantier qui a compté plus de 8 000 emplois au plus fort des travaux, avec un objectif de 1 500 embauches locales.

Dans le domaine des loisirs et de la culture, la banque est partenaire du Grand Théâtre de Tours, du Centre de création contemporaine Olivier Debré ainsi que de nombreux festivals et acteurs culturels du département (le temps machine, moments musicaux de Touraine, l'opéra de Tours...) Dans le domaine du patrimoine, enfin, la Fondation du Patrimoine délégation Centre Val de Loire a contribué à plusieurs chantiers de restauration en 2016. Ainsi, pour le Crédit Agricole de la Touraine et du Poitou, le mot « territoire » prend tout son sens...



VIE DE CHÂTEAU

LES CHÂTEAUX, JOYAUX DE LA TOURAINÉ

L'Indre-et-Loire, haut lieu de la Renaissance française, invite à partir à la découverte d'une concentration exceptionnelle de châteaux. Imposants ou raffinés, Amboise, Azay-le-Rideau, Chenonceau, Chinon, le Clos Lucé, Langeais, Loches, Ussé ou encore Villandry et ses magnifiques jardins comptent en effet parmi les plus beaux du Val de Loire.

Bâti à partir de 1513, le château de Chenonceau, avec ses cinq arches élégantes enjambant le Cher, est le seul « château-pont » au monde. On le baptisa « Château des Dames », pour avoir tour à tour appartenu à six femmes, grandes séductrices ou femmes de pouvoir. En témoignent encore les chambres du château : celle des Cinq reines, de Diane, de Gabrielle d'Estrées, de Louise de Lorraine, de Catherine de Médicis. En 1547, Henri II offre le château à sa favorite, Diane de Poitiers, qui prolonge la bâtisse par un pont au-dessus du Cher. À la mort du roi, l'épouse légitime, Catherine de Médicis, chasse sa rivale des lieux. Avec 900 000 visiteurs par an, Chenonceau est le château le plus visité de France après Versailles!



AMBOISE SIGNE LE DÉBUT DE LA RENAISSANCE

Situé au cœur de la ville, sur l'éperon rocheux du Châtelier, le château d'Amboise marque la transition architecturale entre Moyen Âge et Renaissance.

Tout commence lorsque Charles VIII, au cours de ses campagnes d'Italie, se prend de passion pour ce pays de culture, dont il admire les cités prospères et l'art de vivre dans des palais lumineux et des jardins en terrasse. Le roi rentre à Amboise en 1495, accompagné d'une poignée d'artisans et artistes venus de Naples, auquel il confie la rénovation de son palais.

En outre il fait venir de la Péninsule meubles, tentures, tableaux et sculptures. Il fait ériger les deux énormes tours cylindriques, pour permettre aux cavaliers et aux attelages d'accéder à la cour du château depuis la ville basse, 40 mètres plus bas. En arpentant les jardins panoramiques du palais, plantés d'essences méditerranéennes, on peut admirer le large fleuve courbe s'écoulant en majesté, emblème de la douceur de vivre ligérienne.





LES JARDINS DE VILLANDRY RENOUENT AVEC LE STYLE RENAISSANCE

L'élégance sobre de l'architecture de Villandry alliée à celle de ses jardins en font l'un des fleurons du patrimoine mondial.

Au XII^e siècle, Villandry était un château-fort. À son arrivée en 1532, Jean Le Breton, ministre des finances de François I^{er}, le fait raser, et bâtit à sa place un monument typique de la Renaissance. Il transforma aussi le jardin clos du Moyen Âge en un jardin d'agrément, étagé en trois terrasses : jardin d'eau, jardin d'ornement, jardin potager et botanique. Au gré des changements de propriétaire, ce bel agencement sera remanié en parc romantique.

Le médecin espagnol Joachim Carvallo, qui acquiert le château en 1906, va restituer les jardins dans l'esprit Renaissance. Aujourd'hui, des jeux pour les enfants ont été aménagés sur la plus haute terrasse. Sur la deuxième, petits et grands pourront jouer à se perdre dans le magnifique Labyrinthe de charmille, et résoudre les énigmes qui s'y cachent.







En bord de Loire, une halte en famille donne le temps d'admirer les villages de tuffeau blanc.

TERROIR

VINS ET GASTRONOMIE

Forte de son histoire, de la douceur de son climat et de la fertilité de ses sols, l'Indre-et-Loire, terre généreuse, propose, grâce à ses producteurs et ses artisans, une richesse culinaire reconnue. Ainsi les produits du terroir, à retrouver dans les marchés où il fait bon flâner ou chez les producteurs, font de votre séjour des moments de partage et de convivialité. Découvrez la richesse de la gastronomie locale, avec les fameux vins de Touraine, le fromage de Sainte-Maure, les rillons et rillettes, le nougat de Tours, mais aussi des produits rares comme la truffe noire ou le safran. Tous attestent qu'ici, l'art de vivre se décline en couleurs et en saveurs.

À

boire ! À boire ! À boire ! » Ainsi furent les premiers cris du nouveau-né Gargantua, dont le père François Rabelais, génie littéraire du XV^e siècle, était aussi producteur

de vin à La Devinière, près de Chinon. Dans toute son œuvre, le grand humaniste, patron des assoiffés et des bons vivants, fait la part belle à la « dive bouteille » en affirmant que « *Le vin est ce qu'il y a de plus civilisé au monde* ». Pour le truculent Tourangeau, qui goûta au vin de Chinon dès son enfance, « *le jus de la vigne clarifie l'esprit et l'entendement, apaise l'ire, chasse la tristesse et donne joie et liesse* ». Aujourd'hui encore, la Confrérie des bons entonneurs rabelaisiens de Chinon, la deuxième de France après les Tastevin, perpétue l'enseignement de son maître spirituel.

HISTOIRE DE CONFRÉRIES

Comme elle, vingt confréries vineuses aux noms fleuris contribuent à la promotion du vignoble et des vins de Touraine, auprès notamment des touristes. Confrérie des goûteurs de bernache, Confrérie des chevaliers de la chantepleur, ou encore du noble-joué : elles revendiquent souvent leurs origines médiévales ou de la Renaissance, en empruntant au répertoire du vieux français, et utilisant, dans leur folklore, des éléments empruntés à l'histoire – costumes d'apparat, médailles, calligraphie, rituels d'intronisation, etc. Les costumes,

LE VIN, UNE HISTOIRE ANCIENNE

L'histoire de la vigne et du vin se confond avec l'histoire de l'humanité. Sur les rives de la Loire, l'existence de vignobles est mentionnée dès le premier siècle, par Pline l'Ancien.

Mais la véritable naissance de la viticulture en Val de Loire remonte au V^e siècle. Au fil du temps, elle sera développée largement par des moines augustins et bénédictins. Ils exploitent la vigne et tirent le meilleur parti des nombreux accès privilégiés sur la Loire, moyen de circulation idéal face au manque de sûreté des routes. C'est l'une des raisons de l'existence et du développement des vignobles qui la bordent, de Nantes à Saint-Thibault, au pied de Sancerre, en passant par Angers, Chalonnes, Tours, Vouvray et Orléans.

inspirés des anciennes robes des notables, diffèrent pour chaque confrérie, mais le rouge et le lie-de-vin dominant bien évidemment, même mêlés d'or et d'hermine. Ainsi croise-t-on à l'occasion, dans les rues de Tours, Chinon ou Montlouis, d'étranges cortèges haut en couleur, paraissant sortis d'un film médiéval, et célébrant les vertus de la « dive bouteille » de Rabelais. Porteuses de valeurs de convivialité et de joie de vivre, les confréries organisent des fêtes, messes et processions, mais aussi des ►

Le circuit « Loire à vélo » donne aux visiteurs toutes les indications utiles pour longer le fleuve royal à vélo et découvrir les richesses et la diversité du patrimoine : l'idéal pour se ressourcer au cœur du paysage.



Patrick Delancey/Détours en France



2013 - ©David Derrault - ADT Touraine

LA ROUTE DES VIGNOBLES EN INDRE-ET-LOIRE

« La route des vignobles », la plus longue de France avec ses 800 km jalonnés par de nombreux panneaux de signalisation, vous invite à découvrir un patrimoine exceptionnel au fil de la Loire, ponctué de châteaux et de paysages d'une grande diversité. La moitié de cette route, soit 400 km, se trouve en Indre-et-Loire. Le Val de Loire, inscrit de Chalonnes-sur-Loire à Sully-sur-Loire au patrimoine de l'Unesco, témoin de deux mille ans d'histoire, est une mosaïque de terroirs variés : un véritable puzzle de sols, de reliefs et d'orientations, qui explique la diversité de ses vins.

› événements promotionnels tels foires, salons, dégustations. Elles se réfèrent à pas moins d'une trentaine de saints, protecteurs de la vigne et du vin : les Saint-Vincent (22 janvier), Saint-Paul (29 juin), Saint-Urbain (19 décembre), Saint-Vernier (19 avril), Saint-Martin (11 novembre) et bien d'autres. Des fêtes dédiées à chacun d'eux jalonnent ainsi le calendrier des vigneron. La Saint-Vincent (patron des vigneron) est fêtée dans tout l'Hexagone. Et le 3 juin, célébrer la Saint-Morand devrait protéger la vigne des gelées tardives et favoriser une bonne floraison. En Touraine tout spécialement, la légende veut que saint Martin ait le premier planté la vigne, au IV^e siècle. Ces premiers plants surplomberaient, aujourd'hui encore, l'abbaye de Marmoutier, aux portes de Tours.

UNE MULTITUDE D'AOC

Depuis, saint Martin a fait beaucoup d'émules, puisque le département compte plus d'une dizaine de vins d'AOC! De toutes les saveurs, et de toutes les couleurs : des vins rouges (chinon, bourgueil, saint-nicolas-de-bourgueil, touraine-amboise, touraine-chenonceaux), mais aussi des blancs (vouvray, montlouis-sur-loire, touraine-sauvignon) ou encore des rosés (touraine-noble-joué, touraine-azay-le-rideau). Pétillants ou tranquilles, secs, demi-secs ou moelleux, tanniques ou plus fruités, ces vins généreux et authentiques offrent une grande variété de plaisirs. Des plaisirs que l'on peut lier à celui du voyage, le long de la route des vins. En effet, avec 400 km de balades, l'Indre-et-Loire possède à elle seule la moitié de la route touristique des vignobles de Touraine-Val de Loire, qui est la plus longue route viticole de France (800 km entre Valençay et l'Atlantique). Avec 93 caves ouvertes à la visite dans le département, l'amateur aura de quoi s'adonner au tourisme œnologique ! À noter : l'itinéraire de la « Loire à vélo » fait aussi des incursions remarquées dans le vignoble : une vingtaine de kilomètres sur le coteau, entre Amboise et Montlouis-sur-Loire. Et dans les Grandes Caves Saint Roch-Blanc Foussy, les enfants trouveront (enfin) un parcours adapté, ponctué par un atelier original sur les odeurs.

UN FESTIVAL DE SAVEURS !

On le sait bien dans l'Hexagone, où le repas gastronomique a été inscrit au patrimoine mondial de l'Unesco en 2010, le « bien boire » s'accompagne du « bien manger », et le mariage entre mets et vins est une affaire sérieuse. Ainsi, à l'instar du vin, certains produits régionaux ont-ils leurs confréries gastronomiques : Confrérie des rillettes et rillons de Touraine, Commanderie du fromage de chèvre de sainte-maure, Confrérie gourmande du véritable nougat de Tours, etc. Autant de produits, des plus abondants aux plus rares, comme la truffe noire ou le safran, que vous retrouverez avec délice au menu des restaurants, chez les producteurs, ou sur les étals des marchés (dont certains sont nocturnes à la belle saison). Par exemple, à Tours, Amboise, Loches, Langeais ou Chinon, des marchés hebdomadaires livrent une savoureuse palette de produits frais, issus de la production locale et à des prix très abordables. Certains marchés sont thématiques : foire à l'ail et au basilic de Tours, ou marchés gourmands du domaine de Candé.

« L'usage du vin, outre le verbe prolix et la prière fervente, est de toutes les actions humaines ce qui le distingue des autres créatures terrestres. »

François Rabelais, né à Seuilley près de Chinon (1494-1553).

Les rillettes de Tours étaient pour Balzac les « brunes confitures de cochon ».



2008 - ©Stevens Fr.Émont - ADT Touraine

TRUFFE, RILLETES ET NOUGAT

À Marigny-Marmande, au pied du massif forestier de Saint-Gilles, c'est la truffe noire qui est à l'honneur.

Chaque année à l'époque de sa récolte, de décembre à février, le village offre plusieurs éditions d'un marché à la truffe très réputé. Côté fromages, le sainte-maure-de-touraine, fromage au lait cru de chèvre, est la star locale. Servi comme tel ou intégré dans des recettes plus complètes (salades, tourtes, sauces...), la petite bûche de fromage traversée par une paille est une véritable institution. L'AOC qui la protège depuis 1990 limite sa production au sud du département, autour du village-berceau dont elle a pris le nom. Et qui lui consacre un musée, Les Passerelles, à visiter. Au rayon charcuterie, voici les incontournables rillons et rillettes de Tours (Appellation d'origine protégée), déjà vantés par Balzac au XIX^e siècle comme « *la friandise la plus succulente, le régal le plus riche et plus souhaitable* ». Délicieux dés de poitrine de porc cuite dans de la graisse pendant plusieurs heures (une tradition vieille de plusieurs siècles), les rillons se dégustent en toute saison en apéritif ou en salade, ou entrent dans la composition des spécialités locales : fouace, tarte tourangelle aux rillons... Le village de Rivarennes, lui, est le haut lieu d'une spécialité étonnante, à laquelle il consacre d'ailleurs également un musée : la poire tapée. Apparue au XVI^e siècle, la poire tapée fut très courue jusqu'au XIX^e siècle. On doit sa conception aux paysans ligériens qui, pour commercer avec les marins, devaient élaborer des produits très peu périssables. Les poires étaient ainsi déshydratées au soleil ou dans un four à bois, puis aplaties au platissoire (sorte de maillet) pour en expulser la moindre trace d'air. L'importation de fruits étrangers et l'industrialisation la firent quasi disparaître, jusqu'à ce

RECETTE

BLANC DE POULET AUX RAISINS ET VOUVRAY MOELLEUX

- 4 blancs de poulet fermier
- 2 verres de vouvray moelleux
- 1 petit verre d'armagnac
- 1 ou 2 grappes de gros raisins blanc
- 1 citron vert, 1 oignon blanc, ail, échalotes
- beurre, graisse de canard, sel, poivre
- 2 verres de sauternes
- 1 petit verre d'armagnac
- 1 petit doigt de madère

Dans un saladier, incorporez l'armagnac et le madère au verre de vouvray moelleux. Ajoutez le citron en lamelles, l'oignon, les échalotes et l'ail découpés en petits cubes. Salez et poivrez les blancs de poulet et faites-les mariner dans la préparation pendant 1 heure.

Pelez les grains de raisin, retirez les pépins et plongez le raisin dans un verre de vouvray moelleux coupé avec de l'armagnac. Retirer les blancs de poulet de la marinade et égouttez-les.

Dans une poêle, faites dorer les blancs de poulet avec de la graisse de canard puis retirez-les et réservez-les. Utilisez de la marinade pour déglacer la poêle.

Ajoutez les grains de raisin égouttés et laissez mijoter le tout à très petit feu pendant 5 minutes. Puis ajoutez les blancs de poulet et laissez cuire à feu doux 10 minutes environ.

Enfin, placez le plat au réfrigérateur pendant 12 heures.

que la production reprenne à Rivarennes, à la fin du XX^e siècle : plus de 12 tonnes de poires tapées artisanales par an ! À défaut de citer tous les délices de la région, finissons sur un goût de vrai nougat de Tours. Sa recette à base de noix ou d'amandes connut des variantes au fil du temps, mais on sait que l'on en mangeait en Touraine à l'époque où Léonard de Vinci y vivait, grand amateur d'amandes et de fruits confits, alors appelés « épices de chambre ». #



2008 - ©Stevens Fr.Émont - ADT Touraine/Interiore

Le nougat de Tours possède sa propre confrérie gourmande depuis 1998.

PROTÉGER LE PASSÉ POUR CONSTRUIRE L'AVENIR

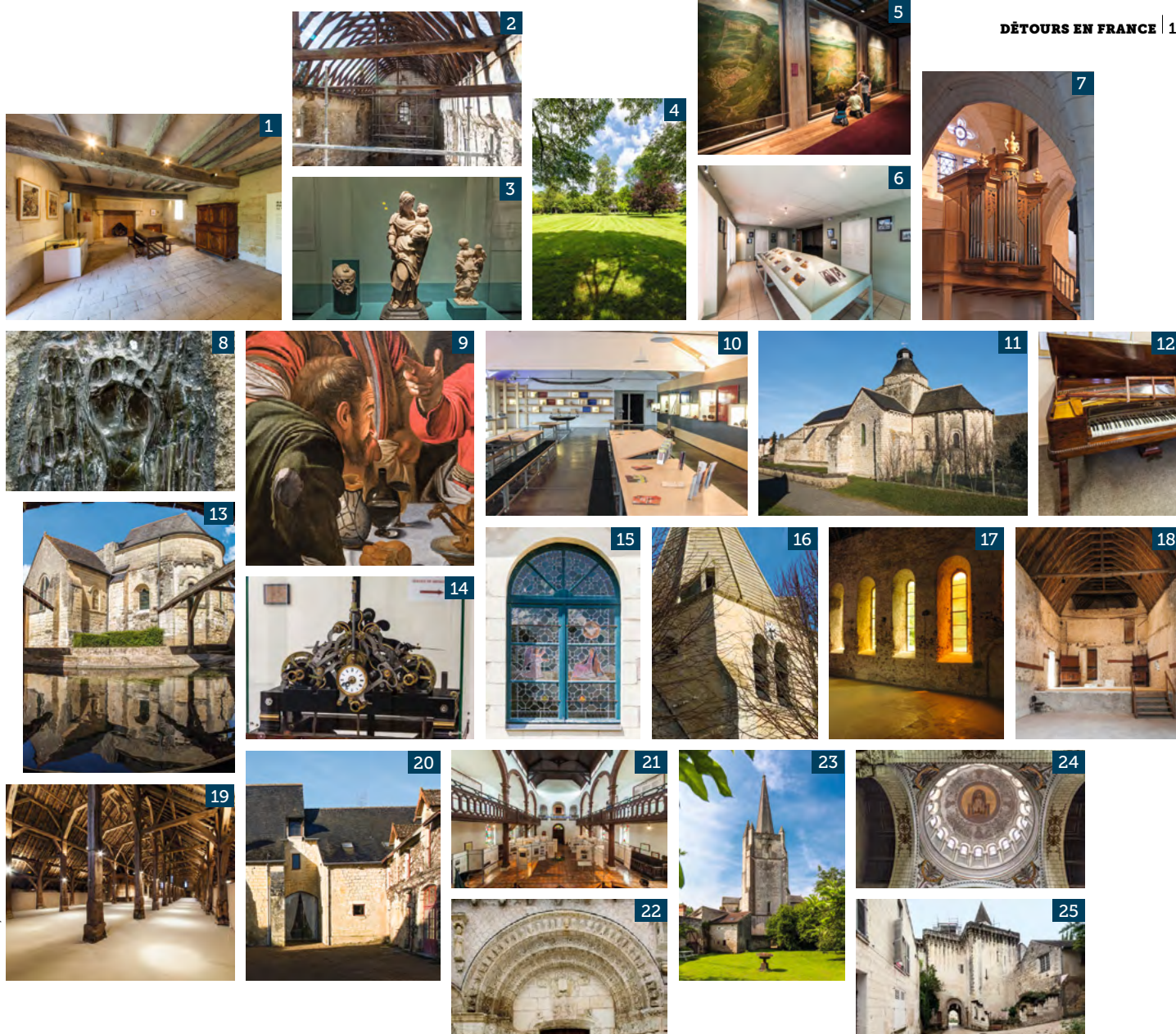
La Touraine. Peuplée dès le Paléolithique, ancienne place gallo-romaine devenue l'une des capitales du royaume franc, puis un joyau de la Renaissance française... À travers sa fondation et ses Caisses régionales, le Crédit Agricole s'est engagé à protéger ce patrimoine historique et architectural. Depuis trente-cinq ans en effet, les Caisses régionales et la Fondation Crédit Agricole Pays de France s'impliquent auprès des collectivités, des associations et d'une multiplicité d'acteurs locaux, avec une même volonté de préserver des sites qui font la richesse d'un territoire. Ceux de l'Indre-et-Loire, inscrits pour certains au patrimoine mondial de l'Unesco, font l'objet d'une attention particulière.

Le défi est culturel, mais aussi économique : en contribuant à la protection et à la rénovation des lieux historiques de sa région, le Crédit Agricole contribue à donner de nouvelles opportunités au tissu économique. Par le relais de ses 64 Caisses locales, le Crédit Agricole de la Touraine et du Poitou a contribué en 2016 à la restauration de l'église Saint-Maurice de Crissay-sur-Manse et la Maison du Souvenir à Maillé. Acteur majeur de cette démarche, le Crédit Agricole de la Touraine et du Poitou est aussi partenaire de la Fondation du Patrimoine délégation Centre Val de Loire. Cet accompagnement permet chaque année le soutien d'une dizaine de souscriptions en faveur du patrimoine public ou associatif non protégé.

Témoin, pour 2016, les souscriptions lancées pour la restauration de la chapelle de Seigne de Bléré, de l'église Saint-Léger de Nouâtre, de la chapelle de la Vierge de Montrésor, des murs du cimetière de Tauxigny, de l'église Saint-Maurice de Crissay-sur-Manse, de l'église de Ciran, des vitraux de l'église Saint-Didier de Cheillé, de la Maison du Charron de Bueil-en-Touraine, de l'église de Villedômer, de la collégiale de Beaulieu-lès-Loches, de la statue de l'association de Chinon, de l'église de Preuilly-sur-Claise, de l'église de L'Île-Bouchard.

D'autres projets ont été menés avec le soutien du Crédit Agricole de la Touraine et du Poitou et de la Fondation Crédit Agricole Pays de France, comme la modernisation du musée Rabelais de la Devinière à Seuilly, la restauration de la chapelle Saint-Libert et de la basilique Saint-Martin à Tours, ou encore celle de la Porte royale de Loches. Et parmi les actions en faveur de la protection ou de la mise en valeur du patrimoine, on notera aussi la restauration de deux tableaux de la galerie des Batailles pour le musée de Richelieu et le musée des Beaux-Arts de Tours, ou encore la création d'un espace muséographique présentant des toiles attribuées au Caravage, à Loches. Ces restaurations sont le fruit de collaborations réussies entre de multiples acteurs. Variées, elles procèdent d'une même volonté — l'entretien de notre culture commune.

Caisse Régionale de Crédit Agricole Mutuel de la Touraine et du Poitou Société coopérative à capital variable, agréée en tant qu'établissement de crédit, dont le siège social est 18, rue Salvador Allende BP 307 - 86008 POITIERS CEDEX Siège administratif : 45, boulevard Winston Churchill - BP 4114 - 37041 Tours Cedex 1 - 399 780 097 RCS POITIERS // Société de courtage d'assurance immatriculée au Registre des Intermédiaires en Assurance sous le n° 07 023 896 // (www.orias.fr) - Ed. 04/2017.



Photos : François Leteuil

- 1 La Devinière, Seuilly**, modernisation de la muséographie de la maison de Rabelais (achat d'une vitrine pour le tableau de Matisse).
- 2 Chapelle Saint-Libert, Tours**, restauration de la chapelle datant du XII^e siècle.
- 3 Musée des Beaux-Arts, Tours**, acquisition de la Vierge à l'Enfant, statue en albâtre de Guillaume Regnault.
- 4 Parc Edouard-André, La Croix-en-Touraine**, aménagement du parc.
- 5 Musée de Richelieu et musée des Beaux-Arts, Richelieu et Tours**, restauration de deux tableaux de la galerie des Batailles pour les deux musées.
- 6 Fouquet, Nouans-les-Fontaines**, aménagement d'une maison dédiée au peintre Jehan.
- 7 Orgue Louis Bonn, Saint-Paterne-Racan**, restauration de l'église paroissiale.
- 8 « Sur les pas de saint Martin », Tours**, signalétique des chemins culturels de randonnée.
- 9 Espace muséographique, Loches**, présentant deux tableaux attribués au Caravage.
- 10 Centre historique national de la « boule de fort », Léré**, muséographie du centre.
- 11 Église romane Saint-Nicolas, Tavant**, restauration de la toiture et du clocher de l'église.
- 12 Musée des Beaux-Arts, Tours**, restauration d'un piano forte de marque Érard (1846). Facteur de pianos l'ayant restauré : Vincent Gorry. Le piano appartient aux collections de la SAT.
- 13 Église Saint-Léger, Cravant-les-Côteaux**, sauvegarde de l'église.
- 14 Hôpital, Loches**, restauration de l'horloge Odobey de l'hôpital datant du XIX^e siècle.
- 15 Chapelle Notre-Dame-de-Bon-Secours, La Chapelle-sur-Loire**, création d'un vitrail pour la chapelle.
- 16 Église de Sainte-Eulalie, Génillé**, restauration de la flèche de l'église.
- 17 Prieuré de Saint-Jean-du-Grais, Azay-sur-Cher**, œuvre contemporaine de Sarkis.
- 18 Chapelle Saint-André, Saint-Paterne-Racan**, animation culturelle du pays de Racan (poète) autour de la chapelle.
- 19 Grange médiévale de Meslay, Parçay-Meslay**, rénovation des installations électriques de la grange.
- 20 Grange d'âmière, Seuilly**, implantation d'un centre d'initiation à l'environnement dans la grange.
- 21 Musée de l'Enseignement agricole, Mettray**, (XIX^e siècle, colonie pénitentiaire).
- 22 Église de Parçay-sur-Vienne, Parçay-sur-Vienne**, restauration du portail roman des « 33 barbus ».
- 23 Abbaye du Bois-Aubry, Luzé**, réhabilitation de la salle capitulaire de l'abbaye devenue orthodoxe (XII^e siècle).
- 24 Basilique Saint-Martin**, travaux de sauvegarde du bâtiment, notamment la restauration du dôme et de la statue.
- 25 Porte royale de Loches**, restauration de la Porte royale, travaux d'étanchéité et restauration intérieure et extérieure.



La rue de la Rôtisserie, à côté de la place Plumereau, dans le centre de Tours

TOURS

JARDIN DE LA FRANCE

Avant d'être la cité de la gastronomie, Tours a été une cité gallo-romaine puis la capitale du royaume de France. Tours est résolument une ville « d'Art et d'Histoire ». Aujourd'hui, elle offre aussi, dans sa partie ancienne bien conservée, de ravissantes ruelles où il fait bon flâner. La nuit, les lumières redessinent la ville, ses monuments, son architecture, font émerger les îles de la Loire, et irisent les berges.

Pour démarrer une balade du Vieux-Tours, rien ne vaut la très ancienne et très centrale place Plumereau, et ses maisons à pans de bois superbement préservés. Celle qui fait l'angle avec la rue du Change est ornée d'étonnantes sculptures représentant une sainte famille, des rois et des reines priant sur la tombe de l'évêque de Tours, saint Martin. C'est en effet autour de ce petit sanctuaire, construit sur le tombeau du saint, qu'est né le quartier du Vieux-Tours, au V^e siècle.

UNE VILLE CHARGÉE D'HISTOIRE

Au fil du temps, ce site évolua pour devenir un important lieu de pèlerinage, la basilique Saint-Martin.

Détruite lors des invasions normandes du IX^e siècle, elle fut reconstruite à grands frais au XI^e siècle : à cette époque, la basilique médiévale était en effet aussi imposante que l'église Notre-Dame de Paris ! Elle survécut ainsi durant quelque 700 ans. Mais ne résista pas au chaos de la Révolution française. Sur son emplacement, l'architecte tourangeau Victor Laloux fit bâtir en 1890 la basilique que l'on peut voir aujourd'hui, dans un style romano-byzantin très à la mode à cette époque. La crypte abrite toujours le tombeau du célèbre saint – la légende dit que sur le passage de sa dépouille, lors de son inhumation durant l'hiver 397, des fleurs auraient subitement éclos... De l'ancienne basilique, il ne reste, de nos jours, plus que des vestiges : la tour de l'Horloge et la tour Charlemagne. Cette monumentale tour, qui affiche 56 m de hauteur (soit la taille d'un immeuble de 20 étages), évoque par sa taille une porte d'entrée sur la ville. Son style est roman pour les étages inférieurs et gothique pour le dernier. Elle fut construite sur la tombe de Luitgarde, seconde épouse de Charlemagne, morte en 800. Après avoir gravi les 284 marches de l'escalier à vis, les visiteurs les plus courageux pourront accéder à la terrasse de la tour, et admirer un panorama époustouflant sur la ville et la vallée de la Loire ➤

Franck Chareil - Détours en France



- – une visite accessible au public via l'office de tourisme. En s'éloignant de la rue du Commerce, où débute le meilleur du quartier Saint-Julien, on quitte le quartier piéton, puis la rue Colbert, arpentée autrefois par les condamnés se rendant à la place Foire-le-Roi pour y subir leur supplice. Dans cette rue (où Jeanne d'Arc fit fabriquer son armure au n° 41), on voit aujourd'hui les maisons parmi les plus anciennes de la ville.

L'ARCHITECTURE MONUMENTALE

Certaines ont des pans de bois dont la couleur rouge aurait été restaurée à partir de pigments naturels de sang de bœuf. La rue Colbert conduit vite au musée des Beaux-Arts, ancien palais de l'archevêché (XVIII^e siècle), doté

La basilique Saint-Martin abrite le tombeau de saint Martin de Tours dans sa crypte.



Franck Chareil - Détours en France

Le pont Wilson est le plus ancien pont de Tours (1778).



iStock

d'une collection d'une grande richesse : primitifs italiens, peintures de Rembrandt, Delacroix, Degas, Monet et bien d'autres. Tout au long de l'année, différentes activités et parcours sont proposés aux enfants (Musée Amusant, L'Atelier, etc.). Dans les jardins du musée trône un cèdre géant, planté en 1804. C'est l'un des plus grands arbres d'Europe, auquel l'association A.R.B.R.E a attribué en 2007 le label national d'« Arbre le plus important de la France ». Haut de 31 m, avec une envergure de 33 m, sa canopée couvre une surface de 800 m², et attire les touristes au même titre que le musée ou la cathédrale de Tours ! En repartant vers la Loire, on arrive vite à la cathédrale Saint-Gatien. Livre ouvert sur l'art gothique, elle en arbore tous les styles. Bâtie entre le XIII^e et le XVI^e siècle sur les vestiges de la cité gallo-romaine, elle présente une façade flamboyante très ouvragée. Outre ses remarquables verrières, elle renferme le tombeau des enfants d'Anne de Bretagne et de Charles VIII. Accolé au flanc nord de Saint-Gatien, le cloître de la Psalette sert de décor à Balzac pour son *Curé de Tours*. Cet édifice, à la rencontre du gothique et de la Renaissance, servait de lieu de travail aux chanoines. Sa « librairie », belle salle voûtée achevée en 1460, fut l'une des plus riches de son temps. Arrivé au niveau de la Loire, on peut la longer par la promenade des Gabares, et profiter d'une belle vue sur le majestueux pont Wilson. Celui-ci, le plus ancien pont de Tours, est une merveille d'architecture de 1765, constituée de quinze arches et construit avec de la pierre de tuffeau qui servait aussi pour les maisons. Bombardé en 1940 et 1944 avant de s'effondrer en 1978 à la suite d'une grosse crue, le pont fut reconstruit en 1981, et retrouva sa splendeur originelle. Quatre vases Médicis en marbre blanc ont été posés en 1798 par la ville de Tours à chaque extrémité du pont. Ils proviennent du château de Chanteloup, à proximité d'Amboise, et aujourd'hui disparu. #

MYTHIQUE PLACE PLUMEREAU

La place Plumereau, couramment surnommée « place Plume », insérée dans le tracé labyrinthique des voies situées entre la basilique Saint-Martin et la Loire, constitue le centre du quartier du Vieux-Tours. L'environnement y est unique : ici, on peut déguster un verre de vovray au milieu des façades de la Renaissance et médiévales ! Dans cet ancien « carroi aux chapeaux », où les femmes des courtisans du XV^e siècle achetaient des fleurs pour orner leurs couvre-chefs, les maisons à pans de bois médiévales et la vaste agora piétonnière forment le théâtre d'une intense vie nocturne.



Franck Chareil - Détours en France

LES MARCHÉS

1 Carreau des Halles

Place des Halles
Mercredi et samedi,
de 7 h 30 à 12 h 30

2 Marché Gourmand

Boulevard Béranger
1^{er} vendredi de chaque mois,
de 16 h 00 à 20 h 30

3 Marché Heurteloup

Boulevard Heurteloup
Mardi, de 8 h 00 à 12 h 30

Marché Rabelais *

Place Rabelais
Dimanche, de 8 h 00
à 12 h 30

Marché Strasbourg *

Rue Lakanal / place de
Strasbourg
Jeudi, de 8 h 00 à 12 h 30

Marché Beaujardin *

Place Beaujardin
Mercredi et samedi,
de 8 h 00 à 12 h 30

Marché Blanqui *

Place Saint-Pierre-Ville
Vendredi, de 8 h 00 à 12 h 30

Marché Saint-Paul *

Place Saint-Paul
Mardi et vendredi,
de 8 h 00 à 12 h 30

Marché Velpeau *

Place Velpeau
Jeudi et dimanche,
de 8 h 00 à 12 h 30

* Marchés hors carte



L'inscription du Val de Loire au *Patrimoine mondial de l'Unesco*, ajouté à l'inscription du *Repas gastronomique des Français* au patrimoine immatériel de l'humanité, ont fait entrer Tours, la Touraine et le Val de Loire au patrimoine de l'Humanité. Une destination trois étoiles labellisée Cité internationale de la gastronomie.

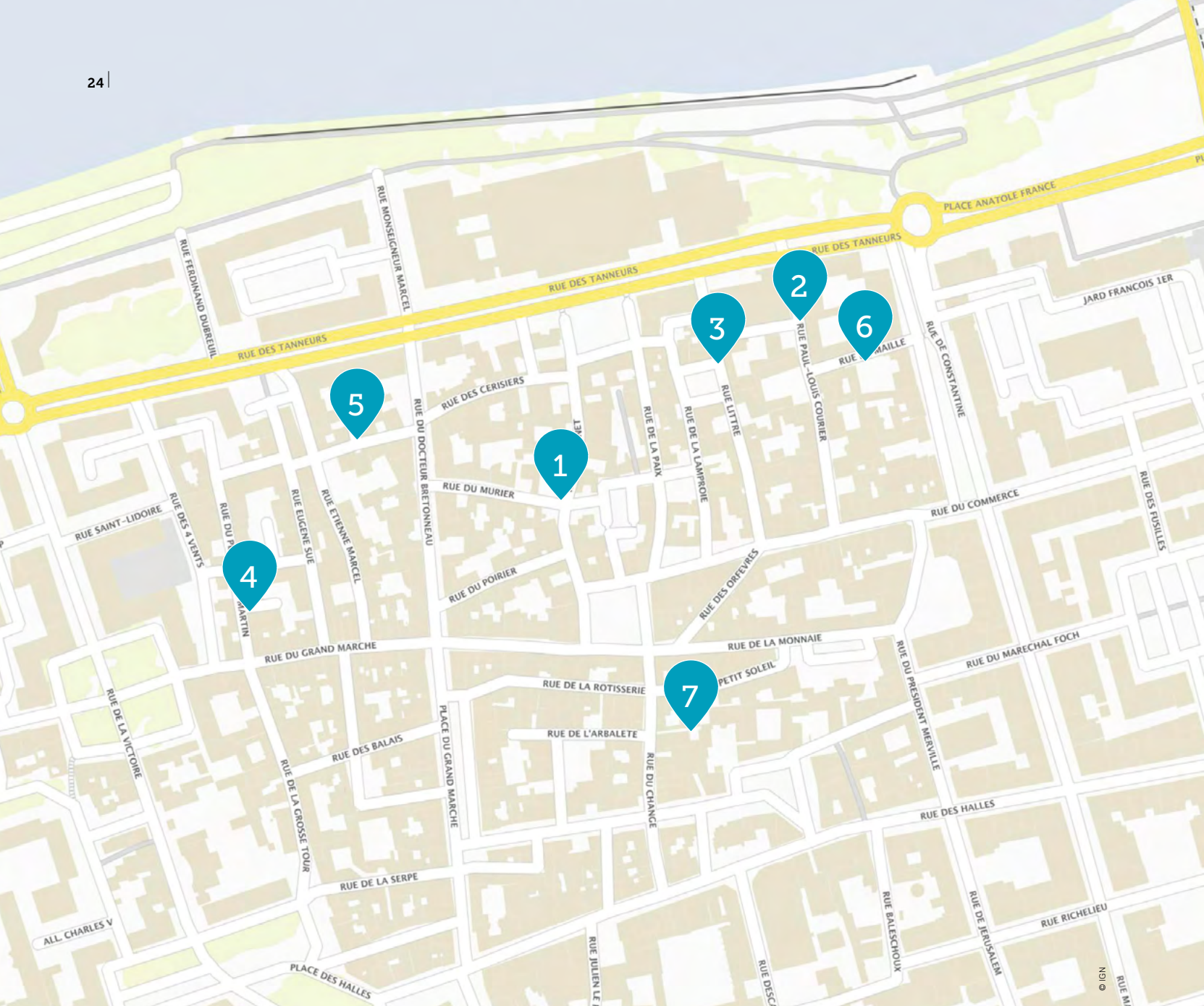
Villa Rabelais - 116 boulevard Béranger à Tours

LE MEILLEUR DE TOURS

- 1 Le monstre de Tours et son histoire
- 2 La gare de Tours et son horloge
- 3 La muraille gallo-romaine
- 4 Le Grand Théâtre de Tours

- 5 La cathédrale Saint-Gatien et son quartier
- 6 Le musée des Beaux-Arts
- 7 La place Plumereau
- 8 La tour Charlemagne

- i Office du tourisme de Tours
78-82, rue Bernard-Palissy, 37000 Tours
02 47 70 37 37 - tours-tourisme.fr
- 9 La basilique Saint-Martin
- 10 Le pont Wilson
- 11 Guinguette de Tours-sur-Loire de mai à septembre



BALADES INSOLITES DANS LES RUES DE TOURS

1 29, rue Briçonnet

La maison de la Belle Cordelière, qui date du XV^e siècle, a inspiré *Maître Cornélius*, une nouvelle historique d'Honoré de Balzac.

2 3, rue Paul-Louis-Courier

Cet hôtel particulier du début du XVII^e siècle est devenu la maison des Compagnons du Devoir. Au XIX^e siècle, il fut restauré et ses fenêtres agrandies.

3 1, place des Carmes

Cette maison bourgeoise du XIX^e siècle à la façade de tuffeau, est classée monument historique. Au 1^{er} étage se trouvent aujourd'hui des chambres d'hôtes.

4 22, rue du Petit-Saint-Martin

L'ancienne chapelle du Petit-Saint-Martin, bâtie au IV^e siècle et modifiée jusqu'au XVII^e siècle, sert aujourd'hui d'annexe de l'École des Beaux-Arts.

5 21, rue des Cerisiers

La maison du Cerisier date du XV^e siècle. Elle doit son nom au fait qu'autrefois, sa façade portait une enseigne, elle-même décorée d'un cerisier sculpté.

6 11, rue Constantine

La maison du Croissant, ou maison de la Belle Teinturière (XV^e siècle), est une bâtisse avec étage en encorbellement en bois, et une base en pierre.

7 15, place de Châteauneuf

L'ancienne église Saint-Denis (1188) est devenue le centre musical Jean-de-Ockeghem, nom du compositeur flamand trésorier de Saint-Martin de Tours en 1459.

Le donjon de Château-Renault domine la ville qui s'est installée à son pied ainsi protégée par un fossé.

ITINÉRAIRE



DE CHÂTEAU-RENAULT À CHÂTEAU LA VALLIÈRE

Au départ de Château-Renault, situé à 25 km au nord d'Amboise, voici un itinéraire de 87 km très diversifié, où vous pourrez admirer un donjon millénaire, rencontrer une famille qui vit en complète harmonie avec des biches et des wallabies, faire une halte-baignade, visiter le château du poète Joachim du Bellay et dormir dans l'une de ses chambres meublées d'époque !

Située à l'extrémité nord-est du plateau de la Gâtine, à la limite du Loir-et-Cher, la ville de Château-Renault est au confluent de deux rivières, la Brenne et le Gault. Son origine remonterait à l'an Mille, avec l'édification d'un donjon en bois sur un éperon rocheux surplombant la ville. Au début du Moyen Âge, le site devient une place stratégique, convoitée à l'ouest par le comté d'Anjou et à l'est par le comté de Blois. Pour assurer la protection de la ville, le donjon de Château-Renault est alors reconstruit en pierre, vers 1160. Autre particularité : Château-Renault est traversé par le chemin de Saint-Jacques-de-Compostelle dans sa partie « via Turonensis », la voie de Tours, soit 960 km de Paris à Saint-Jean-Pied-de-Port (Pyrénées-Atlantiques), en passant à Tours pour un hommage au tombeau de saint Martin, mort en 397.

LES « MOOGLIES » DE TOURAINE

Après cette séquence culturelle (et surtout si des enfants vous accompagnent !), rejoignez Cerelles par la D910 puis la D28 – 24 km – et tentez votre chance de voir les animaux du parc de la La Bédouère. Ce n'est pas un zoo, mais un espace animalier privé, créé par son propriétaire, le comte Edmond de Mauléon de Bruyère, il y a une vingtaine d'années. Ici, aucun objectif commercial ni touristique, mais un simple choix de vie : Sabine et Edmond habitent ce parc de 19 ha avec leurs deux fillettes, en immersion totale avec une petite centaine d'animaux : grands cerfs du Canada, biches d'Europe et du Japon, daims, et même wallabies ! En parfaite harmonie avec les animaux depuis leur naissance, Isaure et Sixtine ont été adoptées par ➤

Ville de Château-Renault

MUSIQUE À L'HONNEUR !

Château-Renault, porte de la Touraine vous propose deux événements musicaux qui rythmeront votre séjour dans la région. Depuis 1997, l'Académie des heures romantiques organise au mois de juillet de prestigieux cours internationaux d'interprétation de mélodie française et allemande, où de jeunes et talentueux chanteurs et pianistes venus du monde entier peuvent perfectionner leur approche en duo de ce répertoire. Par ailleurs, depuis sa création en 2003, Musico'Châto est devenu le rendez-vous musical incontournable du début d'été (juin) à Château-Renault : une fête en plein air conviviale, avec des concerts gratuits dédiés à toutes les musiques et destinés à tous les publics.



2012 - ©DavidDerault - ADT Touraine

Le lac du Val Joyeux, avec ses baignades et ses jeux, offrira une halte-détente appréciée par les petits et les grands !

► les biches : elles font la sieste sur leur ventre, se baignent avec elles et donnent le biberon aux faons ! Vous y serez accueillis à bras ouverts... à condition de ne pas déranger les grands cerfs lorsqu'ils ruminent. L'accueil est limité à sept jours par an, au-delà desquels il faudrait instaurer des normes pour les visiteurs (sorties de secours, toilettes, infirmerie) : pas du tout l'esprit du projet !

En route à présent pour Château-la-Vallière, 44 km à l'ouest. En chemin, un arrêt s'impose à Saint-Paterne-Racan, dont le château de la Roche Racan, ouvert au public en août et septembre, fut construit en 1636 par Honorat de Bueil, marquis de Racan, poète tourangeau disciple de Malherbe, auteur des *Mémoires pour la vie de Malherbe*. Racan, dont le buste trône devant la mairie, fut l'un des 40 premiers académiciens nommés lors de la fondation de l'Académie française par Richelieu, en 1634.

LE LAC DU VAL JOYEUX

Après cette halte, 15 km sur la D54 vous mèneront à la ville de Château-la-Vallière. Ne manquez surtout pas le lac du Val Joyeux, qui serpente sur 36 hectares depuis la vallée aux Dames (dans la forêt) jusqu'aux pieds de la ville, alimenté par les eaux de la Fare. Sa particularité ? Le lac est une zone de loisirs, mais aussi un lieu d'histoire.

« Plus me plaît le séjour
qu'ont bâti mes aïeux
Que des palais romains
le front audacieux (...)
Plus mon Loire gaulois
que le Tibre latin,
Plus mon petit Liré
que le mont Palatin (...) »

Joachim Du Bellay, *Les Regrets*, 1558

La base de loisirs, très prisée, possède une plage avec baignade surveillée l'été, jeux pour enfants, pédalos, tennis, pétanque, ainsi que pêche et location de bateaux. Mais au Moyen Âge, le lac du Val Joyeux servait à renforcer les défenses de la forteresse qui le domine, et à actionner le moulin à blé du seigneur. Par la suite, il permit le fonctionnement de forges à fer (1640-1844), puis d'une machine à battre les graines de luzerne (1849-1891), et enfin d'une scierie jusqu'en 1976. Après cette escale, rejoignez la dernière étape de la balade : le château de Gizeux, 23 km au sud-ouest par la D749. Adossé à la forêt du même nom (dont les chemin se prêtent à de belles promenades), il a connu, depuis sa création au XI^e siècle, de nombreuses modernisations. Vers 1335, ce fut le fief de la famille de Joachim Du Bellay (1522-1560), poète qui, avec Ronsard, fut à l'origine de la formation de la Pléiade. Le domaine fut vendu plusieurs fois jusqu'à devenir, en 1786, la propriété du marquis de Contades-Gizeux, et resta dès lors dans la famille. Le « château vieux » (XIV^e siècle) est relié au château actuel par une galerie décorée de fresques des grands châteaux de France. La galerie François 1^{er} a conservé ses boiseries peintes où se répète le motif de la salamandre, emblème du roi. Aujourd'hui, vous pourrez vous y promener à cheval ou en attelage, avec des animations pour les enfants, mais aussi dormir dans l'une des cinq chambres d'hôtes meublées d'époque : une pause dépayssante pour clore la balade !

AU PAYS DE DU BELLAY

Venez à la rencontre d'un donjour millénaire, d'une famille qui vit avec des biches et dormez dans le château de Joachim Du Bellay.



LA VALLIÈRE ET SWING MANOUCHE

Chaque année, à Château la Vallière, le quatrième week-end de juin est un grand moment de plaisir, offert par le comité des fêtes et la mairie. « Ça va Jazzer ! », festival à connotation jazzy, regroupe des musiciens de divers horizons. Une programmation détonante pour jeunes et moins jeunes, du dixieland à la soul, en passant par le ska, le funk-rock ou le swing manouche. Les groupes sont installés dans le parc de la mairie, ou déambulent dans les rues de la ville. Des concerts totalement gratuits !

Le parc de La Source à Château-Renault est un parc privé, donné en 1909 à la ville par sa dernière propriétaire, Léontine Sornas, qui souhaitait un accès public pour tous les enfants des écoles.



1 La salamandre du roi

Au château de Gizeux, sur la cheminée de la galerie François I^{er}, figure une salamandre, symbole du pouvoir sur le feu. C'est l'emblème de François I^{er}, que l'on retrouve dans de nombreux châteaux de la Loire, dont Chambord, Chenonceau, Amboise ou Blois.

2 Saint-Jacques-de-Compostelle

Château-Renault est traversé par le célèbre chemin de pèlerinage, dans sa partie « via Turonenis », la voie de Tours : 960 km de Paris à Saint-Jean-Pied-de-Port (64). Les pèlerins passent par Tours pour s'incliner sur le tombeau de saint Martin, mort en 397.

3 Train à l'ancienne

À 8 km au nord de Gizeux, au lac de Rillé, prenez le petit train à vapeur avec ses wagons et locomotive restaurés, pour une balade nostalgique et champêtre de 45 minutes sur les rives du lac et en forêt. Un voyage dans le temps qui épatera les plus jeunes !

4 Poète bâtisseur

Le poète Honorat de Bueil, marquis de Racan (1589-1670) passa une grande partie de sa vie à Saint-Paterne-Racan, où il fit bâtir le château de la Roche Racan, à l'emplacement d'un « chastel » médiéval. En 1635, il fut nommé membre de l'Académie française.

ITINÉRAIRE



DE CHENONCEAU À TOURS

Cet itinéraire, entre nature et culture, égrène des loisirs très divers : châteaux célèbres, vignobles, villages anciens et espaces naturels préservés ponctués de sentiers cyclables accessibles aux petits et aux grands. Une centaine de caves (souvent troglodytes !) accueillent les amateurs, avec une dizaine de vins de Touraine AOC, agrémentés de produits du terroir.

À

vélo, au départ du château de Chenonceau qui enjambe élégamment le Cher et se mire dans ses eaux, démarre une promenade royale. Par la rue du château, on rejoint la D40 en quelques coups de pédale. Deux kilomètres à peine, et l'on peut déjà faire halte à Civray-de-Touraine, où plusieurs établissements offrent restauration et détente, sur des terrasses surplombant le Cher. Reste à prendre la très tranquille route D81, pour une balade facile et agréable, alternant vignobles et bosquets, avant de traverser la magnifique forêt domaniale d'Amboise et ses chênes séculaires. Neuf kilomètres après, en lisière de forêt, les plus jeunes pourront opter pour une escale ludique (hors mois d'hiver), au parc des Mini-Châteaux, où 45 châteaux miniatures du Val de Loire sont fidèlement reproduits au 1/25^e : Chenonceau est haut de 2 m, les 2 000 arbres sont des bonzaïs, et le tour du Val de Loire (1,5 km) est fait en 2 heures ! À moins de 5 km à l'est, pour petits comme pour grands, la pagode de Chanteloup recèle bien des curiosités : une « folie » du XVIII^e siècle, vestige d'un château érigé par le duc de Choiseul, « à la façon de Versailles », et détruit en 1823. Un parc de 14 hectares entoure cette pagode : on peut y jouer à des « jeux à l'ancienne » en bois, ou caboter en barque sur la grande pièce d'eau.

ENTRE MOYEN ÂGE ET RENAISSANCE

Deux kilomètres plus loin, voici Amboise et son château, posté en pleine ville, sur un large éperon rocheux. On y accède par une rampe jadis empruntée par les gardes à pied. Particularité du lieu : ici débute la transition architecturale entre Moyen Âge et Renaissance. Charles VIII (1470-1498), passionné par la culture italienne découverte lors de ses campagnes d'Italie, rentre à Amboise en 1495 avec une poignée d'artistes

Le château de Chenonceau, avec ses cinq arches élégantes enjambant le Cher, est un « château-pont ».

napolitains chargés de rénover le palais. À voir absolument : la tour Heurtault, énorme cylindre de 20 m de diamètre. Grâce à sa rampe hélicoïdale, cavaliers et carrosses pouvaient accéder au château depuis la ville basse – 30 mètres plus bas ! On notera la délicate harmonie des deux ailes de logis du château, en pierre blanche de tuffeau, l'une conservant l'influence Moyen Âge, tandis que l'autre (l'aile Charles VIII), avec ses lucarnes à pinacles, signe déjà la Renaissance. Mais la vue depuis le château fascine tout autant que le lieu, classé par l'Unesco. Les jardins paysagers offrent en effet une vue époustouflante sur le fleuve et le poétique méli-mélo des toits d'ardoise de la ville. C'est ici que François 1^{er} invita Léonard de Vinci à séjourner. Après avoir franchi les Alpes à dos de mulet, transportant trois toiles dont la *Joconde*, le génie italien s'installa ainsi au manoir du Clos Lucé, à Amboise, où il vécut et conçut de nombreux projets, de 1516 jusqu'à sa mort en 1519. Dans le parc, petits et grands peuvent actionner grandeur nature 12 machines géantes conçues par le génie visionnaire, et mises en scène avec les technologies modernes : vis d'Archimède, char d'assaut, pont tournant, ou bateau à aubes... En longeant la Loire vers l'est, le grand aquarium de Touraine mérite le détour : on y arpente un tunnel de 15 mètres, environné de requins et autres hôtes de l'Indo-Pacifique ! Soixante bassins hébergent également des espèces locales mais aussi des piranhas et des caïmans. Le must : le bassin tactile où les carpes koï viennent (quasi) au contact du visiteur.

UNE TERRE DE VIGNOBLES

Mais la richesse du terroir, c'est aussi le vignoble et ses hommes. Loin de la foule, entre ceps et caves, faites connaissance avec la Touraine des Tourangeaux, celle de l'intérieur, grâce à la route touristique des vignobles Touraine-Val de Loire, de part et d'autre de la Loire. Rive gauche, entre la Loire et le Cher, c'est l'appellation d'origine contrôlée (AOC) Montlouis : 380 ha de vignoble dessinant plateaux et coteaux en pente douce vers le Sud. L'occasion de visi-

Le parc des Mini-Châteaux présente 45 miniatures des plus beaux fleurons du Val de Loire.



Reiland Schire



Franck Chareil - Détours en France

ter une cave et de vous offrir une dégustation, souvent agrémentée de savoureuses rillettes, de rillons et de fromages du pays. Blancs secs racés, moelleux tendres et amples, rouges fruités, rosés légers sans oublier les vins de fines bulles aux notes d'amande et de coing : il y en a pour tous les goûts ! Et pour en savoir plus, un saut à Montlouis, à la Cave touristique des vigneronns de Montlouis. Dans cette demeure troglodyte, creusée dans le roc au Moyen Âge, un musée retrace la culture de la vigne au XIX^e siècle. Après avoir admiré la vue époustouflante sur la Loire, il faudra la traverser pour entrer, rive droite, en pays du vouvray : un autre voyage de saveurs ! 2 200 ha de coteaux, de Noisay jusqu'aux environs de Tours, à 20 km. Le paysage vallonné offre une foule de pauses-découvertes des vins de l'AOC vouvray, tous blancs, en version mousseux ou tranquille, des blancs secs typés aux moelleux amples. Gaudrelle, Valmer, Huet, Rochecorbon : les châteaux producteurs sont aussi beaux à visiter que leurs vins doux à déguster. En quittant Rochecorbon, un crochet par la D77 conduira les mélomanes à la grange de Meslay, haut lieu de la musique de chambre en Europe. Avec sa spectaculaire charpente en chêne, telle une cathédrale de bois, le site accueille chaque année depuis 1964 des interprètes prestigieux, pour les « Fêtes musicales en Touraine », créées par le pianiste Sviatoslav Richter. De là, Tours n'est plus qu'à 9 km : les deux clochers de sa cathédrale pointent déjà. #

Le chœur de la chapelle du château de Chenonceau abrite des vitraux réalisés en 1954 par le maître verrier Max Ingrand.

UN CIRCUIT AUX ATTRAITS MULTIPLES

La Touraine, terre de culture... Châteaux, parcs et autres sites culturels et touristiques sont nombreux en Indre-et-Loire.

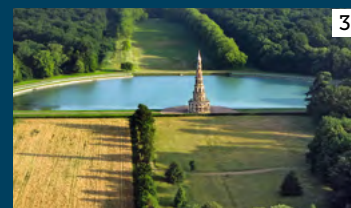


CHÂTEAU D'AMBOISE

À la demande de Charles VIII (1470-1498), ce bijou du gothique flamboyant adopte le style Renaissance, « importé » d'Italie par le roi en 1494. Après lui, François I^{er} (1494-1547) fait du Val de Loire le cœur de la Renaissance. En 1516, il invite Léonard de Vinci à Amboise : « *Tu seras libre, ici, de rêver, de penser et de travailler* » dit le roi au grand maître qu'il appelait « mon père ». La chapelle Saint-Hubert, à haute flèche, abriterait la dépouille de Léonard, mort en 1519.

C'est une terre à part, peuplée d'élégants géants de pierre, témoins d'histoire.

À leur abord, le plus long fleuve d'Europe s'écoule en majesté, emblème de la douceur de vivre ligérienne, tandis que les vignobles dessinent le paysage.



1 Chenonceau, château des dames

Bâti en 1513 par l'épouse d'un grand bourgeois, ce bijou de la Renaissance fut embelli par Diane de Poitiers puis Catherine de Médicis. C'est encore une femme, Madame Dupin, amie des artistes, qui sauva Chenonceau de la charge des sans-culottes.

2 Château Gaillard

Le paysagiste Dom Pacello créa ici un jardin à l'italienne, où il planta les premiers orangers et pêcheurs de France, aux côtés de bananiers et de kumquats venus d'Italie. François 1^{er} lui aurait cédé le château en échange d'un simple bouquet de fleurs d'oranger.

3 Pagode de Chanteloup

Le duc de Choiseul bâtit en 1775, après son exil de la cour de Louis XV, une « folie » dédiée aux amis lui étant restés fidèles. Du haut de ses 44 m, cette pagode offre un panorama grandiose sur la vallée de la Loire et servait autrefois de belvédère de chasse.

4 Parc des Mini-Châteaux

Ici, tout est à hauteur d'enfant. Au total, 45 des plus beaux châteaux du Val de Loire sont fidèlement reproduits au 1/25^e, et 10 000 figurines complètent ces pages d'histoire, que les enfants découvriront tout en s'amusant, déguisés en princesses et chevaliers.

5 Clos Lucé

De 1516 jusqu'à sa mort en 1519, Léonard de Vinci vécut et travailla dans ce manoir de briques, bâti sur des fondations gallo-romaines. La demeure du « premier peintre, ingénieur et architecte du roi » est sans doute l'un des sites les plus émouvants de la région.

LES VIGNOBLES

Terre de vignobles, la Touraine offre une multitude d'AOC. Voici les principales.



AOC TOURAINE

L'aire d'appellation s'étend des limites de l'Anjou aux portes de la Sologne, dans une zone de confluence formée par la Loire et ses affluents – 146 communes, dont 104 en Indre-et-Loire. La caractéristique de l'AOC, en majorité issue du gamay et du sauvignon, est sa grande diversité : en effet, ce vin peut être vinifié en rouge, blanc, rosé ou pétillant. C'est au sud-est de Tours, sur les coteaux qui dominent le Cher, et entre le Cher et la Loire, que se situe la plupart du vignoble.

La légende veut que ce soit saint Martin qui, le premier, ait planté la vigne en Touraine, au IV^e siècle. Ces rangs

seraient toujours ceux qui surplombent aujourd'hui l'abbaye de Marmoutier, aux portes de Tours.

La bonne idée a, depuis, fait du chemin...



1 AOC touraine noble-joué

En vogue à la cour de Louis XI, le noble-joué combine trois pinots : le pinot meunier pour la puissance, le gris pour le fruité, le noir pour la rondeur. Quasiment détruit par l'urbanisation en 1975, le vignoble a retrouvé sa superbe grâce à un groupe de vignerons.

2 AOC montlouis-sur-loire

Ces vins, autrefois nommés « vins de Vouvray », ont été rebaptisés AOC montlouis pour s'émanciper de leur grande sœur Vouvray. Ils existent à Montlouis depuis le V^e siècle : la ville (alors un port), doit en partie son essor à l'exportation de ces vins.

3 AOC vouvray

La région de Vouvray, sur la rive droite de la Loire, produit uniquement des vins blancs, issus du cépage chenin (appelé ici pineau de la Loire), sauvignon et arbois. La légende attribue à saint Martin l'implantation de ce vin, et un mode de taille toujours en vigueur.

4 AOC touraine-amboise

En amont de Tours, ce vignoble entoure le château d'Amboise et couvre six communes de la rive droite et trois de la rive gauche de la Loire. Les cépages utilisés sont le gamay (majoritaire), le cabernet et le côt en vin rouge, le chenin en vin blanc.

5 AOC touraine-chenonceau

La zone géographique de cet AOC s'étire sur les coteaux des deux rives du Cher. La récolte des raisins, la vinification, l'élaboration et l'élevage des vins sont assurés sur le territoire de huit communes d'Indre-et-Loire et 19 communes du Loir-et-Cher.

« LE TOURISME EST EN PHASE AVEC LES VALEURS, L'ENGAGEMENT ET LA PRÉSENCE TERRITORIALE DU CRÉDIT AGRICOLE »

Le Crédit Agricole de la Touraine et du Poitou se distingue par la force de son implication dans le domaine du tourisme.

Les précisions de Thierry Horlance, pilote du projet « banque du Tourisme ».

Pourquoi le Crédit Agricole de la Touraine et du Poitou est-il si investi dans le tourisme ?

La Vienne et l'Indre-et-Loire sont des destinations privilégiées du fait de leur histoire, de leur patrimoine culturel, de leur offre de loisirs. Les touristes, venus de France ou d'ailleurs, y sont nombreux. De quoi faire du tourisme un secteur clé de l'économie de nos départements, qui représente plus de 7 % de leur PIB*. L'action du



Bereflex/photos

Thierry Horlance
Responsable du développement du financement des énergies renouvelables et des filières tourisme, innovation et environnement.

Crédit Agricole de la Touraine et du Poitou ne peut qu'ajouter à ce dynamisme. D'autant que le tourisme est générateur d'emplois non délocalisables – environ 12 000 dans la Vienne et 11 500 en Indre-et-Loire. En lien avec l'identité, la solidarité, il est en phase avec les valeurs, l'engagement et la présence territoriale du Crédit Agricole de la Touraine et du Poitou. Ses implantations sont autant de relais qui décuplent les synergies entre tous les acteurs – collectivités, institutionnels, professionnels, associations...

Ces professionnels, vous les connaissez bien...

Ils sont déjà plus de 2 000 parmi nos clients. Et même s'il reste du terrain à conquérir dans le secteur des gîtes et meublés de tourisme ou dans les activités ludiques et les parcs d'attractions, les chiffres parlent : plus d'1 milliard d'euros de flux confiés, 13 M€ de crédits distribués et 19,2 M€ d'encours de collecte en 2016. Dans le même temps, nous avons accompagné plus de 180 manifestations sportives et culturelles sur le territoire...

Vous souhaitez aller plus loin en devenant le banquier de référence...

Nous avons construit un plan d'action dès janvier 2016 qui repose sur quatre axes :

- Une offre commerciale dédiée ;
- La mise en place d'un réseau de compétences pour mieux répondre aux besoins du secteur ;
- La poursuite de l'accompagnement des événements touristiques des deux départements ;

« L'Indre-et-Loire et la Vienne sont des destinations privilégiées du fait de leur patrimoine culturel. »

« Le tourisme est un secteur clé de notre territoire. »

- Des partenariats avec les acteurs emblématiques du territoire : agences départementales et offices du tourisme, châteaux de la Loire, Futuroscope, parcs d'attractions, la Cité internationale de la gastronomie, les confréries du nougat de Tours et du melon du Haut Poitou, etc.

Quelles sont les spécificités de l'offre dédiée ?

C'est une offre que nous avons co-construite avec un panel de 12 professionnels (hôtellerie, commerce de proximité, châteaux, gîtes...) et les 68 référents administrateurs de nos Caisses locales. Des solutions spécifiques viennent répondre aux besoins exprimés, notamment gérer la trésorerie pendant les périodes creuses ; s'installer ; se mettre aux normes et embellir les installations ; encaisser les paiements des clients en euros et en devises, etc.

Une déclinaison a été conçue pour les propriétaires de gîtes et meublés de tourisme...

En l'occurrence un « pack tourisme » pour le financement des travaux d'installation et de rénovation, une offre de gestion des paiements dédiée aux besoins saisonniers et une solution de création de site internet avec paiement en ligne. L'offre comprend également une assurance multirisques et personnelle, et des conseils personnalisés pour l'organisation juridique et financière du projet.

Et pour les autres ?

Pour tous les professionnels du tourisme, et pour répondre à leur besoin d'accompagnement financier pendant les périodes creuses, nous



Bertrand Rieger - Détours en France

Le Crédit Agricole de la Touraine et du Poitou partenaire du **Clos-Lucé**.

proposons un crédit de trésorerie cyclique, dont le montant est plus important en basse saison et déterminé en fonction des flux confiés pendant la période de forte activité. Une solution gagnant gagnant !

Les partenariats que nous engageons avec les organismes professionnels et les agences départementales du tourisme leur garantissent le meilleur accueil et des réponses rapides dans nos points de vente.

Nous souhaitons également que ce magazine, disponible gracieusement, donne des idées pour mieux connaître les attraits de notre territoire et que les professionnels le recommandent à leur clientèle touristique, afin qu'elle profite de tous les conseils de visites qu'il propose.

* chiffre conforme à la moyenne française.

Données chiffrées : source Caisse Régionale de Crédit Agricole Mutuel de la Touraine et du Poitou 2017 // Caisse Régionale de Crédit Agricole Mutuel de la Touraine et du Poitou Société coopérative à capital variable, agréée en tant qu'établissement de crédit, dont le siège social est 18, rue Salvador Allende BP 307 - 86008 POITIERS CEDEX Siège administratif : 45, boulevard Winston Churchill - BP 4114 - 37041 Tours Cedex 1 - 399 780 097 RCS POITIERS // Société de courtage d'assurance immatriculée au Registre des Intermédiaires en Assurance sous le n° 07 023 896 // (www.orias.fr) - Ed. 04/2017.



À l'entrée de la cité de Richelieu, la porte de Chinon, très abîmée par le temps, a été en partie restaurée.

ITINÉRAIRE

DE LA CITÉ RICHELIEU AU CHÂTEAU DE LANGEAIS

En 1835, dans *Le Lys dans la vallée*, Balzac évoque la vallée de l'Indre : « *L'amour infini, sans autre aliment qu'un objet à peine entrevu dont mon âme était remplie, je le trouvais exprimé par ce long ruban d'eau qui ruisselle au soleil entre deux rives vertes.* » Aujourd'hui, de Chinon à Langeais, ce cadre, toujours idyllique, offre à l'envi châteaux et sites de loisirs au visiteur.

L'aventure démarre dans la cité de Richelieu, bâtie vers 1631. Richelieu voulut réaliser ici la cité « idéale », tracée selon une géométrie parfaite, et dotée de deux places carrées symétriques, la place Royale et la place Cardinale, où roi et cardinal caracolent respectivement en statue équestre. Une façon de suggérer que les deux puissants seraient sur un pied d'égalité : inédit ! La rue principale est bordée de 28 hôtels particuliers, le parc superbe. Les murs d'enceinte (7 km) sont bien là ; dôme, orangerie et caves aussi... mais de château, point ! Le joyau a quitté son écrin, et une roseraie occupe sa place. On doit cette bévüe à un marchand de biens, Alexandre Boutron. Après la Révolution, celui-ci démonta et vendit, pierre par pierre, l'édifice... dont la splendeur absente rend l'endroit terriblement poignant. Mais la mélancolie ne résistera pas au château du Rivau, à 11 km en direction de Chinon, par la D749. Dans cette impressionnante forteresse, avec chemin de ronde et pont-levis (en fonctionnement), les enfants auront l'im-

« Il y a tant d'or qu'à la fin je m'en ennuyai. Jugez ce que peuvent faire les grands seigneurs, et quelle misère c'est d'être riche. »

Jean de La Fontaine,
lettre à Madame de La Fontaine.

« Petite ville, mais grand renom ! »,

disait François Rabelais, enfant du pays, à propos de Chinon, dont la statue médite sur le quai Jeanne-d'Arc en bord de Vienne.

pression d'entrer, le temps d'une visite, dans le monde des contes et légendes. Durant les vacances scolaires, déguisés en chevaliers ou princesses et guidés par un animateur en habit, ils pourront découvrir le château grâce au parcours « Il était une fois la vie de château ». En s'amusant, ils apprendront tout ce qu'il faut savoir sur les fortifications médiévales et la vie du seigneur du Moyen Âge. Ils profiteront aussi des parcours dans les jardins, sur le thème des fées de légendes. Des mises en scène avec cavaliers et calèche les transporteront en musique à l'âge des seigneurs, des tournois et des festins...

DE JEANNE D'ARC À RABELAIS
Plus au nord, à 12 km, la D749 – toujours elle – conduit à Chinon, dont la Forteresse royale, édifée dès le X^e siècle, est stratégiquement plantée sur un éperon rocheux, à la croisée des provinces d'Anjou, Poitou et Touraine. Partez à l'assaut des nombreuses tours qui ponctuent les 150 mètres de remparts restaurés ! Lors du parcours-spectacle des logis royaux, immergez-vous dans l'histoire civile et militaire de la forteresse et glissez-vous dans la peau des grands personnages qui ont marqué ces lieux... C'est en effet ici, en 1429, en plein cœur de la guerre de Cent Ans, que Jeanne d'Arc rencontra Charles VII, et le convainquit de se faire sacrer à Reims. Pour approfondir la connaissance de ce lieu d'histoire, une muséographie très contemporaine est disponible : écrans tac-



2012 - ©David Darrault - ADT Touraine

Le marché de Bourgueil propose produits locaux, artisanat, et animations.

tiles, scénographies interactives, bancs sonores, réalités augmentées... Vous profiterez enfin de points de vue époustouffants sur la vallée de la Vienne et Chinon, la ville de Rabelais. Si vous voulez voir la maison natale du truculent écrivain, il faudra faire un léger écart à la balade : à 29 km au sud-ouest, à Seully, se trouve La Devinière. Un logis bourgeois du XV^e siècle, un pigeonnier, des dépendances : ce fut la « maison des champs » de la famille Rabelais, transformée en maternité champêtre à l'occasion de la naissance des enfants. La tradition veut du reste que Rabelais soit né sur le chemin entre Chinon et La Devinière, dans les près de la Saulaie (1494). L'épisode a dû marquer l'écrivain, qui fit naître son célèbre géant Gargantua précisément dans ce décor de verdure. Aujourd'hui, La Devinière abrite un musée qui retrace les temps forts de la vie de Rabelais. Après cette



Maire de Chouzé-sur-Loire

LOGE DE VIGNE REVISITÉE
La « loge de vigne », minuscule abri pour les vigneronns, avait presque disparu. Mais depuis 2014, cette fantaisie architecturale revit : elle a été le point de départ du concours international d'architecture « Loire & Loges ». L'objectif était de s'inspirer d'une loge de vigne pour concevoir un abri éco-responsable, destiné à être installé sur l'itinéraire de « La Loire à vélo » (850 000 cyclotouristes par an), et à abriter un couple pour une nuit. En 2014, sur 309 projets envoyées de 30 pays, ceux de l'Écossais Colin Baillie (« Converse Cabin ») et du Français David Palussière (« Sous les étoiles exactement ») ont été primés, puis réalisés grandeur nature, respectivement à Chouzé-sur-Loire en Touraine angevine et à Savonnières, sur les bords du Cher, à deux minutes de Villandry.



PRÉPAREZ VOS VACANCES EN FAMILLE EN UN CLIC

L'Indre-et-Loire est une formidable cour de récréation pour des vacances en famille. Mais comme petits et grands n'ont pas toujours les mêmes envies, mieux vaut choisir avec soin ses visites. Sur le site «La cour des grands», l'Agence départementale du tourisme de Touraine vous présente une large offre d'activités adaptées à tous les âges – et localisées sur une carte interactive. Les 7-12 ans et leurs parents seront invités à approfondir leur connaissance des contes et légendes de la littérature, grâce à plus de 30 visites de lieux historiques. Visites de châteaux avec parcours ludiques, parcs de loisirs, balades à vélo sans difficulté, sites de baignade sécurisée... autant d'activités qui renforcent les échanges entre parents et enfants. Pour vous aider à organiser votre sortie, ce site vous offre aussi un agenda d'événements à ne pas manquer : visites costumées de châteaux, ateliers, ou fêtes nocturnes. Vous y trouverez enfin différents modes d'hébergements adaptés aux familles : campings, villages-vacances, résidences de tourisme, location de gîtes, etc. (www.touraineloirevalley.com)

parenthèse culturelle, peut-être aurez-vous envie d'une pause-détente ? Alors, demi-tour vers Chinon. En laissant cette fois la Forteresse royale sur votre droite, reprenez la D749 en direction de Beaumont-en-Véron, pour traverser la vallée sise entre la Vienne et la Loire. Vous entrez dans le pays de Bourgueil, en Touraine angevine, anciennement province d'Anjou (elle fut rattachée en 1790 au tout nouveau département de l'Indre-et-Loire). Sur les traces de Rabelais, cédez aux charmes de cette région richement viticole en découvrant l'AOC chinon-bourgueil-azay, et une quarantaine de caves partenaires labellisées « Vignobles et découvertes ». Dans 20 km, soit 2 km avant d'arriver à Bourgueil, halte au parc Capitaine de Bourgueil. Lieu de promenade et de détente hors saison, le site attire de nombreux visiteurs en été. On y vient se reposer



BAIGNADE EN SÉCURITÉ

Laissez-vous tenter par une baignade au lac d'Hommes ! Alors qu'une bonne partie de la Loire est interdite à la baignade à cause des courants, vous pourrez nager ici dans une eau claire en toute sécurité : la baignade naturelle est surveillée par deux maîtres nageurs-sauveteurs durant tout l'été. La zone de loisirs d'Hommes, à une quarantaine de kilomètres à l'ouest de Tours, est située dans d'anciennes carrières de sable. Le site est joliment arboré, et organisé en six lacs dédiés à la baignade, la pêche et la plongée. Terrain de volley, parquet de danse, pêche, baptêmes de plongée, pistes vélo autour du lac et course à pied sont aussi au menu. À la terrasse de la « Guinguette », on pourra se retrouver autour d'un verre et d'une crêpe, et profiter des animations, des danses et des soirées à thèmes.



François Leterail

au bord du large plan d'eau, peu profond et bordé de plages, ou profiter de la baignade, surveillée par un maître-nageur. On peut y pratiquer ping-pong, volley, mini-golf. Et, en cas de petite faim, profiter de l'aire de pique-nique, ou d'un snack bar en terrasse, à l'ombre des parasols.

PARFAIT POUR LES PETITS (ET LES GRANDS !)

Frais et dispos ? En route pour le château de Langeais ! Grâce à un détour de 17 km par la D751, les flâneurs iront admirer Candes-Saint-Martin, situé au confluent de la Loire et de la Vienne et classé parmi les plus beaux villages de France. Les plus pressés prendront la A85 en direction de Tours, les autres, le chemin des écoliers, par les D35 et D952. Cette bâtisse que l'on doit à Louis XI, construite à partir de 1465 sur les bases d'un château du X^e siècle, résonne encore du 6 décembre 1491, date à laquelle Charles VIII épousa Anne de Bretagne. Noces célèbres... En famille, à l'aide d'un livret de visite, suivez les préparatifs du mariage et la vie quotidienne au château, au fil d'une quinzaine de salles décorées et meublées. Ne manquez pas le donjon, exceptionnel : construit vers l'an mille, c'est l'un des plus anciens donjons de pierre subsistant aujourd'hui en France (ils étaient auparavant construits en bois). Dans le parc, découvrez les secrets des techniques des bâtisseurs du Moyen Âge, grâce à l'échafaudage et ses engins de levage reconstitués. Les plus petits adoreront l'aire de jeux et la cabane perchée dans un majestueux cèdre plusieurs fois centenaire. Mais les châteaux de la Loire réservent encore des surprises... Cap sur Villandry. Après avoir traversé la Loire, on prendra la D7 jusqu'au château, le dernier des grands châteaux Renaissance bâti sur les bords de Loire. Ce fleuron du patrimoine mondial, érigé en 1532 sous François I^{er}, en lieu et place d'une bâtisse médiévale, est célèbre pour l'élégance sobre de son architecture et la beauté de ses jardins en terrasse. Transportés dans le temps, parents et enfants se perdront dans le labyrinthe des jardins. Une belle façon de clore la balade dans la bonne humeur (voir encadré page 38).#

CULTURE

Imposants ou raffinés, perchés sur une colline ou entourés de magnifiques jardins, les châteaux de l'Indre-et-Loire offrent des visites inoubliables.



« Et dans la majesté des matins et des soirs, la Loire et ses vassaux s'en vont par ces allées. Cent vingt châteaux lui font une suite courtoise, plus nombreux, plus nerveux, plus fins que des palais. Ils ont nom Valençay, Saint-Aignan et Langeais... »
Charles Péguy (1873- 1914)

DÉCOUVRIR CHINON

Pour découvrir Chinon, blottie au bord de la Vienne, affluent de la Loire, il faut arpenter les ruelles escarpées, entre les quais et le château qui domine la cité. De sublimes maisons médiévales s'y révèlent, notamment autour du Grand Carroi. La ville se découvre ensuite le long de la Vienne avec ses petites places et ses terrasses où l'on déguste l'appellation Chinon. En passant rive gauche, le quartier Saint-Jacques offre la plus belle vue sur la ville et sa célèbre forteresse.



1 Cité Cardinale

Le roi Louis XIII, pour remercier son ministre le cardinal de Richelieu de ses éminents services, lui fait ériger cette cité d'un genre inédit : la construction du château et de la ville sont liées dans un même projet. L'ensemble préfigure le chantier de Versailles.

2 Langeais : à la conquête de la Loire

Vers l'an mille, le roi de France entre en guerre contre le comte de Blois, Eudes 1^{er}, pour prendre la Touraine, et conquiert Langeais en 994. Sur le haut éperon rocheux, il bâtit une forteresse protégée par des remparts, afin de contrôler la Loire.

3 Château du Rivau

Dès le XV^e siècle, cette forteresse médiévale est réputée pour ses écuries et ses destriers. C'est pourquoi Jeanne d'Arc vint ici-même chercher des chevaux de combat, en 1429, après avoir reconnu le dauphin à Chinon et avant de rejoindre le siège d'Orléans.

4 Ici naquit Gargantua

La maison natale de Rabelais, à Seuilly, est aujourd'hui son musée. En littérature, elle est l'épicentre de la « Guerre picocholine » entre Grangousier, père de Gargantua, seigneur de La Devinière, et Picrochole, roi de Lerné. Une allusion aux luttes entre Charles Quint et François 1^{er}.

5 Pierre à châteaux

Le tuffeau, la pierre blanche des châteaux, provient de la lente sédimentation des coquillages au Crétacé (90 millions d'années), quand la mer des faluns recouvrait l'Anjou, la Touraine et le Blésois. C'est son extraction qui fit naître les troglodytes.

LOISIRS

Partagez le plaisir de la découverte avec vos enfants, en organisant des visites en famille. Parcours ludiques, énigmes, jeux, dessins... de quoi s'amuser, tout en renforçant les échanges entre parents et enfants !



VILLANDRY EN FAMILLE !

Munies du livret-jeu offert à l'accueil, guidées par le fantôme de Jean Le Breton, le bâtisseur du château, les familles s'élancent dans une aventure amusante et instructive. Transportés à des époques différentes, les enfants doivent résoudre les énigmes posées par les propriétaires de Villandry au fil du temps. Au Labyrinthe de charmille (favori des enfants), petits et grands joueront à se perdre et à résoudre les énigmes qui y sont dissimulées... Une vraie complicité parents-enfants !

Visiter le potager de Gargantua à La Devinière, se perdre dans le labyrinthe végétal de Villandry,

jouer dans une cabane perchée dans un cèdre plusieurs fois centenaires à Langeais : autant de façons ludiques d'apprendre l'histoire de France aux enfants.



1 Langeais, dans les pierres

Dans ce parc ludique et récréatif, les petits découvriront avec bonheur l'échafaudage et ses engins de levage, fidèlement reconstitués à l'arrière du donjon : ils évoquent les méthodes de construction des bâtisseurs de l'an mille.

2 Langeais, dans les arbres

Profitez des aires de jeux et de la cabane perchée pour petits et grands : dotée de six niveaux et accrochée à un majestueux cèdre plusieurs fois centenaire, la cabane offre une vue imprenable sur le parc et les vestiges de la chapelle du XI^e siècle.

3 Le parc de loisirs Capitaine

Le site propose une base de loisirs avec mini-golf, baignade surveillée l'été, jeux pour enfants, aire de pique-nique, snack-bar, et parking ombragé. La plage de sable, une eau peu profonde et un site agréable attirent chaque été de nombreux visiteurs.

4 Une pâtisserie incontournable !

Impossible de quitter la région sans avoir dégusté la « tarte vigneronne », une base de pâte feuilletée recouverte de fines tranches de pommes et d'une confiture de vin rouge, de Chinon, exclusivement. Dans les meilleures pâtisseries de Chinon !

ITINÉRAIRE

DE CORMERY À AZAY-LE-RIDEAU

S'il fallait donner une couleur à la vallée de l'Indre, ce serait le vert. Mais un vert d'eau, celui du reflet des collines et des bois dans les méandres de cet affluent de la Loire. Et autour du fleuve, quel concentré remarquable d'abbayes et de châteaux ! Montbazou, Azay-le-Rideau, Saché ou Ussé : bienvenue dans le terroir qui inspira l'écrivain Honoré de Balzac.

Petit village du cœur de la Touraine, à 20 km au sud-ouest de Tours, Cormery est situé sur la partie élevée de la rive gauche de l'Indre, douce et ombragée. Le point de départ idéal pour visiter de multiples châteaux, au fil d'une balade de 50 km d'ouest en est. Mais avant, prenez le temps de flâner dans les ruelles de ce village, riche d'un patrimoine historique. Guidés par des « panneaux ludiques », appréciez l'âme de l'ancienne abbaye bénédictine, fondée en 791 sous Charlemagne, l'église Notre-Dame-du-Fougeray, essentiellement romane, et la tour Saint-Paul (fin du XI^e siècle) traversée par la rue de l'Abbaye.

DIRECTION MONTBAZON

Puis en route pour Montbazou, à une dizaine de kilomètres. Sa forteresse, l'une des plus anciennes constructions militaires de France,

fut le fief du terrible comte d'Anjou, Foulques Nerra (965-1040). Depuis plus de mille ans, elle domine la ville du haut de son éperon rocheux et abrite le plus vieux donjon de France encore debout. Au sein du site, faites un bond dans le temps grâce à des animations autour de machines de guerre, arbalestries et salles. Plus soft : des activités autour des métiers du Moyen Âge seront l'occasion de vous initier, en famille, au tissage, à la calligraphie, à la sculpture de pierre... et de repartir avec vos créations ! Montbazou et le cadre idyllique de la vallée de l'Indre ont une autre particularité : ils ont inspiré Balzac (1799-1850), qui y situe son roman *Le Lys dans la vallée* (1836) : « Du côté de Montbazou, l'œil aperçoit une immense étendue verte, et sur tous les autres points se trouve arrêté par des collines, par des masses d'arbres, par des rochers. » De 1825 à 1848, l'écrivain vint régulièrement séjourner à 15 km d'ici, dans le château de Saché, à l'invitation du propriétaire des lieux, Jean Margonne. Dans ►

L'église Notre-Dame-de-Fougeray, à Cormery, a été édifée par les bénédictins au milieu du XII^e siècle.



iStock

Le château d'Azay-le-Rideau, fut édifié sur une île au milieu de l'Indre, sous le règne de François I^{er}.

› sa petite chambre, loin des turbulences de la vie parisienne et de ses soucis financiers, Balzac va trouver le calme qui lui permettra de travailler de 12 à 16 heures par jour ! Ainsi *Le Père Goriot*, *Louis Lambert*, *César Birotteau* ou encore *Illusions perdues* furent en partie rédigés ici. Un musée y est aujourd'hui dédié à l'auteur tourangeau. Il vous propose des salles d'exposition et la visite de pièces meublées restituant l'atmosphère du XIX^e siècle. Avec le parcours pour enfants « Et si tu devenais un personnage de roman », les petits ne s'ennuieront pas !

**AZAY-LE-RIDEAU,
UN JOYAU SERTI DANS L'INDRE**

À partir du musée Balzac, sillonnez la « vallée du Lys » (du nom du roman qui s'y déroule), vers le fameux château d'Azay-le-Rideau... Sept kilomètres plus loin, le splendide vaisseau apparaît. Celui que Balzac décrivait comme « *un diamant, taillé à facettes, serti par l'Indre, monté sur pilotis, masqué de fleurs* » fut bâti sur une île entre deux bras de l'Indre, sous le règne de François I^{er}. Lumineuse incarnation de la Renaissance, il est sans doute, avec Chenonceau miroitant dans les eaux du Cher, le plus esthétique de cette époque, en Val de Loire. Prenez la belle allée de chênes jusqu'à la cour d'honneur du château : vous serez séduit par sa façade délicatement ourlée, ses baies à loggias, ses lucarnes à pilastres, et la subtile alliance de traditions françaises et d'innovations venues d'Italie. L'endroit est idéal pour les visites en famille. Venez par exemple comprendre, en manipulant matériaux et maquettes, comment a

Manoirs et châteaux, implantés dans les îles de l'Indre ou au fond de la vallée, s'offrent un cadre intime, mystérieux, dissimulé dans une végétation dense.

été édifée cette bâtisse et comment aujourd'hui, on la restaure encore pour qu'elle continue à braver le temps. Autre activité : les enfants seront initiés aux traditions gustatives de l'époque, puis invités à créer la maquette de leur propre festin.

**LE CHÂTEAU
DE LA BELLE AU BOIS DORMANT**
Encore 15 km plein est, et vous voilà au château d'Ussé, surplombant l'Indre et la Loire.

Son allure féérique aurait inspiré Charles Perrault (1628-1703) pour *La Belle au bois dormant* ! Un rêve pour les jeunes visiteurs, qui pourront se lancer dans le jeu de piste « Entre comptes et contes de fées ». Avec eux, plongez au cœur de l'aventure avec comme mission de parcourir le château et de répondre aux énigmes laissées par Charles Perrault. Pour clôturer, ne manquez pas la mise en scène du célèbre conte, installée le long du chemin de ronde du donjon, grâce à un ensemble de statues de cire : pique du doigt au fuseau, fées se penchant sur le berceau de la princesse, etc. Comme dans un rêve. #

L'INDRE À VÉLO

Les bords de la Loire offrent un panorama riche, de châteaux en châteaux.



À VOS VÉLOS !

« L'Indre à vélo », itinéraire touristique pour cyclistes, s'étend sur plus de 100 km au bord de la vallée de l'Indre, des châteaux d'Azay-le-Rideau à Chenonceau. Au fil de petites routes tranquilles, jalonnées et sécurisées, il ne présente pas de grande difficulté, et permet de découvrir des villages typiques, des paysages bucoliques et des sites incontournables (Azay, Montbazon, etc.). Cet itinéraire rejoint aussi plusieurs boucles-vélo à faire en une journée, autour d'Azay-le-Rideau et Loches.

Fans de vélo ?
Le circuit « L'Indre à vélo » vous guidera de Montbazon à Azay-le-Rideau en passant par Saché (2 km) : un parcours agréable, riche en patrimoine, et sans difficulté majeure !



1 Azay-le-Rideau, le diamant de l'Indre

Délicat vaisseau de pierre posé sur l'Indre, Azay-le-Rideau semble suspendu entre le ciel et l'eau. Un miracle d'équilibre... Comme Chenonceau sur le Cher, Azay-le-Rideau a compris le charme qu'il pouvait tirer d'une position à cheval sur la rivière.

2 La petite sœur d'Azay-le-Rideau

À 2 km d'Azay, le château de l'Islette abrita, vers 1890, les amours tumultueuses des deux sculpteurs Camille Claudel et Auguste Rodin. Rodin y travailla à la statue de Balzac, commandée par la Société des gens de lettres en août 1891.

3 Ussé, un conte de fées

Lors de la visite d'Ussé, château qui a inspiré *La Belle au Bois dormant*, les enfants sont invités à résoudre des énigmes au cours du jeu de piste « Entre comptes et contes de fées ». Sur 100 000 visiteurs par an, le quart sont des enfants de plus de 8 ans.

4 Balzac en s'amusant !

Le château de Saché, où Balzac aimait venir, abrite aujourd'hui son musée. Munis d'un livret de visite, partez sur les traces d'un personnage mystère, expérimentez des jeux oubliés, immergez-vous dans l'univers des personnages imaginés par le grand romancier.

5 Montbazon et les métiers du Moyen Âge

Venez l'été à Montbazon découvrir les métiers du Moyen Âge. À l'abri dans leurs échoppes, le forgeron, le bourrelier, le potier, le vannier, l'enlumineur... proposent des ateliers pour petits et grands... qui repartent avec leurs créations !



Sainte-Maure-de-Touraine, porte sud de la Touraine, ville incontournable des amateurs de fromage !

ITINÉRAIRE



DE SAINTE-MAURE AU CHÂTEAU DE MONTRÉSOR

Au sud de la Touraine, partez à la découverte de la vallée de l'Indrois. Petits sentiers, nature verdoyante, vallons et forêts : dans cette région très rurale, vous bénéficierez d'une nature préservée, d'une riche authenticité. Mais vous admirerez aussi châteaux et églises romanes, et une cité médiévale d'exception au cœur des châteaux de la Loire : Loches, ville d'art et d'histoire.

Commençons par une visite gourmande, incontournable pour les amateurs de fromage : Sainte-Maure-de-Touraine et sa bûche de chèvre du même nom, cendrée et traversée par une paille. Au début du XX^e siècle, les producteurs de fromages se réunissaient ici le vendredi. Aujourd'hui encore, chaque premier week-end de juin perpétue la tradition, avec une grande foire au fromage où le sainte-maure est roi. Sa production, protégé par une AOC depuis 1990, est limitée autour du village. L'office du tourisme vous indiquera les horaires de visite chez les producteurs, et ceux du musée consacré au fromage, Les Passerelles. Au menu : vidéos, photos et jeux autour de la petite bûche cendrée. Trêve de gourmandise, on prendra la D910, puis la D42, pour parcourir les 30 km qui séparent Sainte-Maure du Grand-Pressigny et sa forteresse. Dominant la vallée de la Claise, la bâtisse a gardé l'essentiel de sa formidable enceinte du XIV^e siècle. Son donjon carré (35 m de hauteur !) s'effondra partiellement en 1988, mais ce qu'il en reste surplombe toujours le logis Renaissance, érigé au XVI^e siècle. Particularité : Grand-Pressigny est

Héritage de son passé historique, le Pays lochois, au cœur de la Touraine méridionale, conserve de nombreux monuments et sites médiévaux : églises romanes, gothiques et châteaux-forts.

un haut lieu de la fabrication d'outils en silex, depuis le Paléolithique moyen (100 000 ans av. J.-C.) jusqu'à l'utilisation des métaux. Ce silex était d'une telle qualité qu'il a même essaimé en Suisse et aux Pays-Bas. Pour en savoir plus, arpentez la galerie du château jusqu'au musée départemental de Préhistoire du Grand-Pressigny.

L'UN DES « PLUS BEAUX DÉTOURS DE FRANCE »

Cap ensuite vers Loches, ville d'art et d'histoire, classée parmi les « Plus beaux détours de France ». Un titre mérité. Du haut de son éperon rocheux, Loches la médiévale est l'une des rares, en France, à posséder encore la quasi-totalité de ses remparts du XII^e siècle. La cité royale est l'écrin des plus beaux monuments de Loches, comme son donjon roman, érigé autour de l'an mille, l'un des plus grands et plus anciens d'Europe. La collégiale Saint-Ours, une splendeur romane, est ornée d'un portail sculpté polychrome, et couverte de deux coupoles pyramidales uniques en France. Elle renferme le gisant d'Agnès Sorel, favorite officielle du roi Charles VII. Mais Loches cultive aussi une douceur et un art de vivre qui en font une « destination bien-être ». Son marché, l'un des plus grands de Touraine, est une vraie vitrine des saveurs du Lochois, où vous découvrirez la diversité des produits fermiers de la région : fromages de chèvre de Valençay, géline de Touraine, rillons et rillettes de Touraine, produits laitiers de Verneuil-sur-Indre, etc. Loches est enfin le parfait point de départ pour une balade à vélo en famille. Alors en route pour la magnifique forêt domaniale, avec équipements et sentiers thématiques balisés. Prenez votre temps. Ils sont faciles, et vous réservent des surprises (voir p. 41). L'un d'eux vous conduira à la base de loisirs de Chemillé-sur-Indrois, et ses nombreuses activités pour petits et grands : pique nique au bord du lac, baignade surveillée et water-polo l'été, aires de jeux... et pétanque pour tous ! Après cette halte-détente, vous pourrez rejoindre Montrésor en quelques coups de pédales. Soit par un chemin sauvage non goudronné de 3 km (mais VTT ou VTC indispensable), soit par celui, plus long, qui passe par Villeloin-Coulangé et son ancienne abbaye bénédictine Saint-Sauveur, fondée en 850.



2006 - ©CDT Touraine - ADT Touraine

MONTRÉSOR, UN VILLAGE POUR DÉCOUVRIR ET SE DIVERTIR

Montrésor, classé comme l'un des « Plus beaux villages de France », respire la douceur de vivre tourangelle et est bercé par le bruissement de l'Indrois qui le traverse. Son château, construit au XV^e siècle lui aussi sur un éperon rocheux, domine le bourg de son élégante silhouette. Il fut entièrement restauré, meublé et décoré au XIX^e siècle par le comte polonais Xavier Branicki, grand ami de Napoléon III, et dont les descendants animent toujours le site. Au pied du château, vous pourrez admirer des maisons de caractère comme le Logis du chancelier (XVI^e) ou la Halle des cardeux (début XVIII^e), réhabilitée en espace culturel. Ne manquez pas la balade touristique aménagée sur les rives de l'Indrois, d'où vous jouirez de l'une des plus belles vues qui soient sur Montrésor. Et profitez, l'été, des animations gratuites proposées par l'association « Montrésor se raconte » : Nuits solaires, théâtre de rue, observation des étoiles, ou « château en Folie »... tout un programme ! #

Le donjon du château de Loches, édifié vers l'an mille, est l'un des plus imposants de l'époque romane (36 m de haut).



DE VRAIS PETITS CRO-MAGNONS !

Créé en 1955, le musée départemental de Préhistoire du Grand-Pressigny est dédié au silex, très abondant autour du village. Vitrines, moulages, fossiles d'huîtres et d'ammonites expliquent comment la mer, qui occupa le centre de la France pendant des millions d'années, a déposé des strates de sédiments qui engendrèrent le tuffeau, puis le silex. Pour apprendre aux petits (dès 4 ans) le rôle du silex à la Préhistoire, du jeu et c'est tout : tailler au silex une arme de vrai Cro-Magnon, graver un animal ou réaliser un gobelet en argile comme il y a 6 000 ans, faire le portrait-robot d'un homme préhistorique à partir de son crâne... Pour les plus grands, ateliers en famille ou en groupes - à réserver !

ITINÉRAIRE EN CAMPAGNE

Gastronomie, nature, histoire et architecture, chacun trouvera son bonheur avec ce circuit.



À DÉCOUVRIR AUTOUR DE MONTRÉSOR

Autour de Montrésor, la forêt domaniale de Loches dissimule bien des surprises. Le circuit cyclo « La route des trésors » sillonne l'impressionnant site monastique formé par la chartreuse du Liget, le château-monastère de la Corroirie et la chapelle Saint-Jean du Liget. Le circuit « La dame de Nouans » conduira vos coups de pédales jusqu'à l'église Saint-Martin de Nouans-les-Fontaines, où se trouve la *Piéta* de Jean Fouquet, tableau aux dimensions exceptionnelles. Pause photo à Villeloin-Coulangé et son ancienne abbaye.



Entre forteresses médiévales, marchés gourmands et balades en forêt, profitez de l'un des circuits les plus ruraux de la région !

1 Grande foire aux fromages

Le 1^{er} week-end de juin se tient à Sainte-Maure une grande foire aux fromages, accompagnée d'animations folkloriques et expositions d'artisanat d'art. Depuis trente-quatre ans, des concours régionaux et nationaux honorent les meilleurs fromages par la remise de la Chèvre d'or.

2 Cité royale de Loches

Cité médiévale d'exception, Loches fut créée au V^e siècle autour d'un monastère fondé par saint Ours. Elle devint ensuite l'une des forteresses clé du Val de Loire, ses trois remparts successifs en faisant l'un des sites les mieux protégés de France.

3 Château Grand-Pressigny

La forteresse du Grand-Pressigny est, après celle de Loches, la plus importante et la mieux conservée de la région. Son imposant donjon carré du XII^e siècle, haut de 35 m, est situé du côté du plateau qui domine la Claise, pour interdire l'accès du château.

4 Montrésor, chouchou des Français

Chaque année, l'émission de Stéphane Bern sur France 2, « Le Village préféré des Français », décerne le titre éponyme à un village français. En 2015, sur 22 villages en lice, celui de Montrésor a été classé second (derrière

Ploumanac'h, en Bretagne). À une vingtaine de kilomètres de Montrésor, dans la vallée de l'Indrois, se trouve une autre ravissante bourgade, Chedigny. Avec ses 800 rosiers et ses 2 000 vivaces, Chedigny est le seul village de France à bénéficier du label national « Jardin remarquable » (attribué en 2013).

5 Chemillé : n'oubliez pas le farniente !

La base de loisirs de Chemillé, à 60 km au sud-est de Tours, vous attend pour de belles après-midi de détente au bord de son étang de 35 ha. Pratique : à deux pas, un camping et un village de vacances avec chalets de bois à louer.

La cathédrale Saint-Pierre est construite dans un style gothique angevin. C'est le large édifice religieux de la ville.

À PROXIMITÉ



LE FUTUROSCOPE ET L'ART ROMAN

Si la Vienne est bien, comme elle se présente, « le pays du Futuroscope », il serait dommage de la résumer à son parc renommé. Terre de tant d'autres aventures potentielles, elle peut se montrer culturelle, gourmande, familiale, insolite, romane, animale, sportive et naturelle. Toujours accueillante, elle ne demande qu'à être découverte sous tous les angles.

Merveille de ludisme qui fédère les générations, le Futuroscope a de multiples mérites. Il émeut par le talent de ses acrobates, fascine par la richesse de ses attractions à la pointe de la technologie et rendra jaloux qui-conque tentant de résumer le département en quelques minutes. Une montée dans la Gyrotour et un rallye immersif dans la Vienne dynamique en compagnie du végétal Guerliguet donnent aux visiteurs un détonnant tour d'horizon de la région qu'il serait impossible de faire vivre par écrit. Perpétuelle invitation à la découverte et à l'amusement en famille, la Vienne est difficile à narrer dans la diversité de son offre. Tentons une approche en trois thèmes, au départ du célèbre parc.

ART ET ARCHITECTURE

À quelques minutes des pavillons futuristes, Poitiers déploie des trésors d'architecture.

Surprenante avec ses bâtiments contemporains comme la médiathèque ou le Théâtre auditorium de Poitiers (TAP) et ses cubes lumineux, la ville permet de voyager à travers les siècles. Dans la Grande Rue, qui suit le tracé du décimanus, les gargouilles veillent sur l'hôtel du Grand prieuré de l'ordre de Malte. La ville « aux cent clochers » est un véritable livre d'architecture à ciel ouvert avec, pour ne citer qu'elles, la gothique cathédrale Saint-Pierre et l'inimitable Notre-Dame-la-Grande. Reconnue pour être l'un des joyaux du roman poitevin, l'église affiche une façade minutieusement sculptée illustrant l'histoire de *La Bible* et des apôtres. Aux sculptures fascinantes répondent les images peintes de l'abbaye de Saint-Savin-sur-Gartempe. Comme Mérimée en son temps, en découvrant ces merveilles « sous d'infâmes badigeons », vous avez toutes les chances d'être pris d'une vive émotion en ▶





Christian Voullaropoulos/Détours en France

Les rives du Clain
 Au fil du cours du Clain, le promeneur croise anciens lavoirs et moulins.

► contemplant cet ensemble roman, de loin le plus grand et le plus impressionnant d'Europe. À l'ombre de ces deux chefs-d'œuvre, de nombreux lieux délicats se dévoilent aux regards curieux. Le département est traversé par deux chemins de Compostelle et de nombreuses églises de charme ont pris racine dans ces terres pieuses.

SAFARI EN FAMILLE

Pour découvrir des centaines d'espèces animales inconnues en France, embarquez pour un tour des attractions et parcs à thèmes.

Étonnante rencontre entre la valorisation du patrimoine et l'approche familiale de la faune, le spectacle « Les Géants du ciel » fascine. Dans l'enceinte du château des Évêques qui domine la région de Chauvigny, ce numéro de fauconnerie mélange notamment l'élégance des rapaces et les amusantes couleurs des perroquets. Un rendez-vous de voltige qui peut être combiné avec la découverte fun du « VéloRail », un engin à pédales circulant sur une ligne de chemin de fer abandonnée, qui vous offrira un bon pré-

texte à balade. Si vous êtes adepte des bêtes à écailles et souhaitez enrichir votre zoo mental avec quelques images, partez à Civaux pour rencontrer l'alligator albinos, l'un des animaux les plus rares au monde. Il partage 5 000 m² d'un parc zoologique et botanique avec plus de deux cents crocodiliens. La « Planète des crocodiles » offre une bonne dose de dépaysement en replaçant chaque espèce dans un décor rappelant sa contrée d'origine. Pour une ambiance de forêt exotique, c'est à Romagne qu'il faut se rendre. Dans la vallée des Singes, vous avez rendez-vous avec des lémuriens, bonobos, capucins et autres sakis. Au total, plus de 400 spécimens évoluent sans barrière ni cage dans cet espace verdoyant de 16 ha.

MISE AU VERT

Des rives du Clain à Poitiers jusqu'aux sentiers en bord de Vienne et à la magistrale vallée de la Gartempe, la région sait jouer de la beauté du fil de l'eau.

Depuis 2015, un bateau traditionnel permet de découvrir la région au départ du canal de la Manufacture de Châtellerault. Avec 5 000 km de sentiers balisés, un label « Qualité Rando » pour l'hôtellerie et des centaines de circuits proposés à cheval ou à vélo, la Vienne charme les férus de randonnée et de balades au long et moyen cours. Émaillée de forêts, réserves naturelles, promenades vertes ainsi que de nombreux jardins d'inspiration médiévale, Renaissance ou contemporaine, la Vienne est régulièrement d'humeur vagabonde. Laissez-vous porter par sa diversité. #



Musée archéologique de Civaux

La nécropole mérovingienne à Civaux est ceinturée par des couvercles de sarcophages mérovingiens, dressés tel des menhirs.

LES INCONTOURNABLES

Si votre temps dans la Vienne est compté, voici quelques suggestions pour une première approche variée.

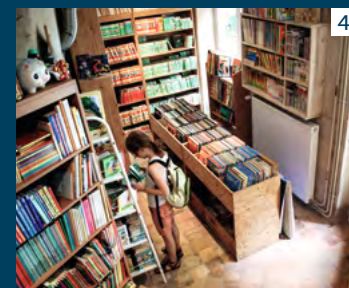
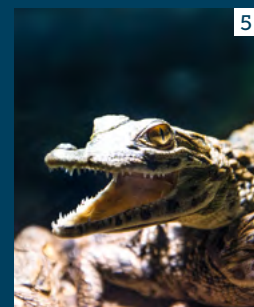


Depuis les vestiges mérovingiens jusqu'aux évocations futuristes, la Vienne, qui possède également de larges témoignages de la Préhistoire, réussit le grand écart temporel avec grâce et comble les amateurs d'art roman.



FUTUROSCOPE

Créer un parc à thème inédit dans un département un peu boudé par les touristes. Le projet semblait presque fou dans les années 1980. Mais il était plutôt visionnaire au vu des chiffres de fréquentation de cette référence du loisir consacrée à l'innovation technologique, à la science et au potentiel du futur. Familial, vert et poétique, le Futuroscope, qui fête ses 30 ans, mêle spectacles vivants, cinémas dynamiques et autre salle de sport connectée. Les visiteurs peuvent y retrouver des héros populaires comme Le Petit Prince ou Arthur et les Minimoys.



1 Poitiers

Comme beaucoup de cités de la Vienne, Poitiers a conservé une fière allure médiévale qui donne du cachet aux balades. Laissez-vous surprendre par la façade sculptée de la romane Notre-Dame-la-Grande, les apaisantes rives du Clain et l'enchanteresse vue sur les toits depuis « les Dunes ».

2 La Roche-Posay

Célèbre dans le monde entier pour la qualité de ses soins dermatologiques, la ville propose divers centres de cures thermales et de spa. Elle sait également captiver les non-curistes avec la mise en valeur de son patrimoine et la multiplication d'infrastructures de loisirs comme un casino et un golf.

3 Saint-Savin

« La chapelle Sixtine de l'art roman », rien de moins. C'est en tout cas en ces termes qu'André Malraux s'exprima en parlant de la chapelle de l'abbaye et de la richesse de ses peintures murales. La technicité impressionne autant que l'étendue : nul édifice d'Europe ne possède d'ensemble plus conséquent que celui-ci.

4 Montmorillon

Tous les sens sont sollicités dans cette agréable commune qui valorise les métiers du livre via sa « cité de l'Écrit » et charme les papilles avec ses célèbres macarons.

5 Civaux

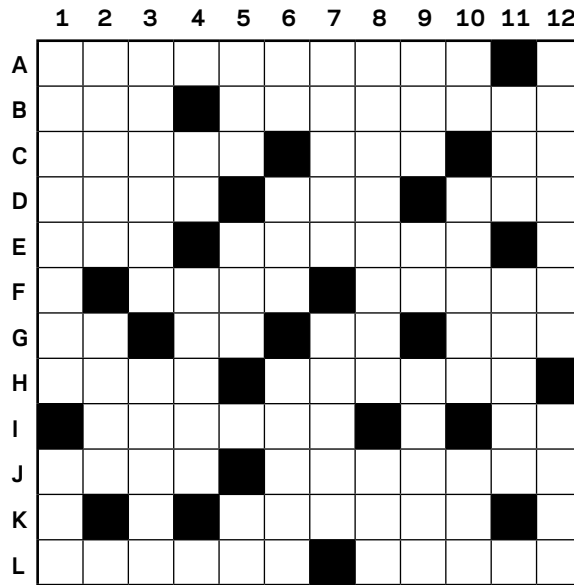
La légende raconte qu'une pluie de sarcophages tomba du ciel pour enterrer les morts francs lors de la bataille de Vouillé, menée par Clovis. La tentation de l'explication surnaturelle est grande face à l'incroyable nécropole de Civaux, complétée par un riche musée archéologique. Dans un tout autre style, la proche « Planète des crocodiles » marquera également les esprits.

HORIZONTALEMENT

A. Château au-dessus du Cher. B. Interjection pour appeler peu discrètement. Écrivain qui passa du temps en Suisse. **C.** Jeunes entêtés. Ville du Pérou. En toute hypothèse. **D.** Aurochs. Lettre grecque. Passage qui est souvent fermé en hiver. **E.** Bien placé. Décortiquée par le lecteur. **F.** Il est employé pour soutenir. **Azay-le-Rideau se reflète dans son lit. G.** Naïf et sans cœur. Ça donne le choix. Démonstratif. Des paresseux. **H. Une seule ne suffit pas pour le château de Saumur. Celui de Villandry est particulièrement beau. I.** Grand col alpin. Le cuivre. **J. ... Lucé, Léonard de Vinci y vécut.** Altérées comme des notes. **K. Le château de Cheverny a inspiré le père de ce personnage de B.D. L.** Slaves. Perturbation atmosphérique.

VERTICALEMENT

1. Château qui accueille, chaque année, un festival international des jardins. On l'entend en forêt de Chambord. 2. Le prénom du duc de Guise assassiné à Blois en 1588. Plan inclinable. 3. Catherine de Médicis fut celle d'Henri II. Râpons. 4. Devant Jésus-Christ. Anneaux de ferrite. 5. Décor dans les châteaux de la Loire. Le château d'Angers se mire dans celle de la Maine. Équerre. 6. Drame japonais. Il est difficile à peigner. Autrefois. 7. Passée par la poêle. Relatif au chien. 8. François I^{er}, il se trouve dans une cage octogonale à Blois. Début d'étourdissement. 9. Vieux roi. Dedans. Il pousse à convoiter. 10. L'Europe. Vendis. Grande école. 11. Volcan japonais. Passe à l'eau claire. 12. Grasses. Château ayant inspiré Perrault.



RCF JEUX 2013

Horizontalement
 1. CHAUMONT. COR. 2. HENRI. FOIL. 3. ÉPOUSE. USONS. 4. N.S. ÉTA. COL. E. MIS. ÉPELÉE. F. ÉTA. INDRÉ. G. NÉ. OU. CE. AIS. H. TOUR. JARDIN. I. ISERAN. CU. J. CLOS. DIÈSES. K. TINTIN. L. RUSSÉS. ORAGE.
Verticalement
 1. CHAUMONT. COR. 2. HENRI. FOIL. 3. ÉPOUSE. USONS. 4. N.S. ÉTA. COL. E. MIS. ÉPELÉE. F. ÉTA. INDRÉ. G. NÉ. OU. CE. AIS. H. TOUR. JARDIN. I. ISERAN. CU. J. CLOS. DIÈSES. K. TINTIN. L. RUSSÉS. ORAGE.
 RINCE. 12. HUILLES. USSÉ.
 CALIER. ÉTO. 9. ASA. EN. DESIR. 10. U. E. CÉDAL. E.N.A. 11. ASO. TORES. 5. ORS. EAU. TÉ. 6. NÔ. ÉPI. JADIS. 7. CUITTE. CANIN. 8. ES-

Président : Bertrand Corbeau
 Directrice générale :
 Véronique Faujour
 Rédacteur en chef :
 Dominique Roger
 Directeur artistique :
 Brice Lardereau
 Rédactrice iconographe :
 Anais Delannay
 Rédaction : Sylvie Buy
 Secrétaire de rédaction :
 Frédérique Guitton-Danielo
 Maquette : Camille Rochette,
 Laurent Villemont, William
 Girault, Justine Savinel
 Directrice agence Uni médias
 et solutions : Christine Seguin
 Directrice de clientèle :
 Marianne Meyniel-Breguet
 Chef de projet éditorial :
 Hélène Dumanoir-Séjourné
 Directrice de la fabrication :
 Emmanuelle Duchateau

Éditeur Uni-éditions SAS
 Directrice de la publication :
 Véronique Faujour Siège social :
 22, rue Letellier, 75739 Paris
 Cedex 15 Tél. : 01 43 23 45 72
 Actionnaire : Crédit Agricole S.A.
 Date de parution et dépôt
 légal : avril 2017
 Abonnement :
 kiosque.uni-editions.com
 Photo de couverture :
 © iStock 2015
 Photogravure : Key Graphic
 Impression : Aubin Imprimeur -
 Chemin des Deux Croix - CS
 70005 - 86240 Ligugé



**COMMANDEZ VITE
 VOS RELIURES
 DÉTOURS
 en France**



+ simple, + rapide, commandez vos reliures sur :
boutique.detoursenfrance.com

BON DE COMMANDE

À retourner avec votre règlement sous enveloppe non affranchie à :
 Uni-éditions - Détours en France
 Libre réponse 10373 - 41109 Vendôme Cedex

Oui, je commande.....reliures au prix unitaire
 de 14.50€⁽¹⁾ pour ranger et protéger mes magazines.

Mon règlement

Je joins mon règlement d'un montant de € par :

Chèque à l'ordre d'Uni-Éditions

CB

Date d'expiration

Date et signature
 obligatoires

J'inscris mes coordonnées : (Écrivez en lettres majuscules)

* Mme M.

*Mentions obligatoires

*Nom

*Prénom

Date de naissance / /

Email

Téléphone

*Adresse

*Code postal *Ville

J'accepte de recevoir par e-mail les offres de Uni-éditions
 ou de ses partenaires.

CDT17

(1) Frais d'envoi inclus. Vos données sont traitées par Uni-éditions pour l'adhésion et la gestion de votre abonnement. Elles peuvent être transmises à nos partenaires à des fins de prospection commerciale. Les champs marqués d'un * sont obligatoires, à défaut, votre commande est caduque. Conformément à la loi du 6 janvier 1978 modifiée, vos droits d'accès, de rectification ou d'opposition, pour motifs légitimes, peuvent être exercés par courrier recommandé avec accusé de réception à UNI ÉDITIONS, CIL, 22 rue Letellier 75739 Paris Cedex 15, accompagné d'une copie de votre pièce d'identité. Photos non contractuelles. Offre valable en France métropolitaine jusqu'au 31/12/2017 dans la limite des stocks disponibles. Pour l'étranger et les DOM-TOM, nous consulter au © N°Cristal 09 69 32 34 40 (appel non surtaxé). Les reliures sont livrées dans un délai de 2 semaines maximum. S.A.S. Uni-éditions au capital de 7 116 960 € - R.C.S. Paris B 343 213 658.

PROPRIÉTAIRES DE GÎTES ET DE CHAMBRES D'HÔTES*

LE CRÉDIT AGRICOLE DE LA TOURAINE ET DU POITOU EST
LA BANQUE D'1 PROFESSIONNEL DU TOURISME SUR 4⁽¹⁾

**+ DE 100 CONSEILLERS⁽²⁾ VOUS ACCOMPAGNENT
AVEC DES SOLUTIONS EXPERTES.⁽³⁾**

Pour développer votre activité :

- ✓ **L'encaissement** des paiements par internet, cartes bancaires et virements à l'international.⁽⁴⁾
- ✓ **Le smart TPE**, la solution mobile sans engagement pour sécuriser vos encaissements.
- ✓ **La création d'un site Web** et l'intégration du paiement en ligne.⁽⁴⁻⁵⁾
- ✓ **Le crédit saisonnier** de trésorerie.⁽⁶⁾
- ✓ **Le prêt travaux** pour vous mettre aux normes et embellir votre gîte.⁽⁶⁾



**BIEN
VOUS CONNAITRE,
C'EST BIEN
VOUS CONSEILLER**

catp-tourisme.com



(1) Chiffres Caisse régionale arrêtés au 31/12/2016. (2) Chiffres Caisse régionale arrêtés au 31/12/2016. (3) Offres réservées aux propriétaires de gîtes installés en tant que professionnels. (4) Offre E-transactions soumise à conditions générales et tarifaires et nécessitant au préalable la signature d'un contrat d'acceptation en vente à distance sécurisée. Renseignez-vous auprès d'un conseiller pour connaître les conditions de cette offre dans votre Caisse régionale de Crédit Agricole de la Touraine et du Poitou. (5) Offre soumise à conditions générales et tarifaires, réservées aux personnes agissant pour les besoins de leur activité professionnelle. Renseignez-vous auprès d'un conseiller pour connaître les conditions de cette offre dans votre Caisse régionale de Crédit Agricole de la Touraine et du Poitou. Le Pack e-commerce est une offre de la SAS Square Achat - Société par Action Simplifiée au capital variable de 80 000 € - RCS PAU 512 837 907 - siège social : 121 chemin de Devèzes - 64121 Serres-Castet. (6) Sous réserve d'étude et d'acceptation définitive de votre dossier par notre Caisse régionale de Crédit Agricole de la Touraine et du Poitou prêteur. Renseignez-vous sur les conditions et limites

auprès de votre conseiller professionnel. Caisse Régionale de Crédit Agricole Mutuel de la Touraine et du Poitou, Société coopérative à capital variable, agréée en tant qu'établissement de crédit, dont le siège social est 18, rue Salvador Allende BP 307 - 86008 POITIERS CEDEX - Siège administratif : 45, boulevard Winston Churchill BP 4114 - 37041 TOURS cedex 1 - 399 780 097 RCS POITIERS - Société de courtage d'assurance immatriculée au Registre des Intermédiaires en Assurance sous le n°07 023 896. Edition 03/17 par Dessine moi un objet. Crédit photo Thinkstock. Document non contractuel.



BANQUE AUX CÔTÉS DES ACTEURS DU TOURISME



blue-cem.fr ©Crédit Agricole de la Touraine et du Poitou 2017

Plus de **280 000** clients* du Crédit Agricole de la Touraine et du Poitou bénéficient tout au long de l'année de nombreux avantages auprès des partenaires sur le territoire.



catp-tourisme.com

*Donnée Caisse régionale du Crédit Agricole Mutuel de la Touraine et du Poitou au 31/01/2017. Nombre de clients majeurs fidèles et/ou sociétaires du Crédit Agricole de la Touraine et du Poitou. Partenariats Caisse régionale recensés au 01/01/2017. CAISSE RÉGIONALE DE CRÉDIT AGRICOLE MUTUEL DE LA TOURAINE ET DU POITOU Société coopérative à capital variable, agréée en tant qu'établissement de crédit - Siège social situé 18 rue Salvador

Allende CS50 307 - 86008 Poitiers Cedex 1 - Siège administratif : 45 Boulevard Winston Churchill- BP 4114 - 37041 Tours Cedex 1 - 399 780 097 RCS POITIERS Société de courtage d'assurance immatriculée au Registre des Intermédiaires en Assurance sous le n° 07 023 896 (www.orias.fr). Service communication 02 47 39 81 00. Document non contractuel. Ed. 03/2017.

