



3764605895

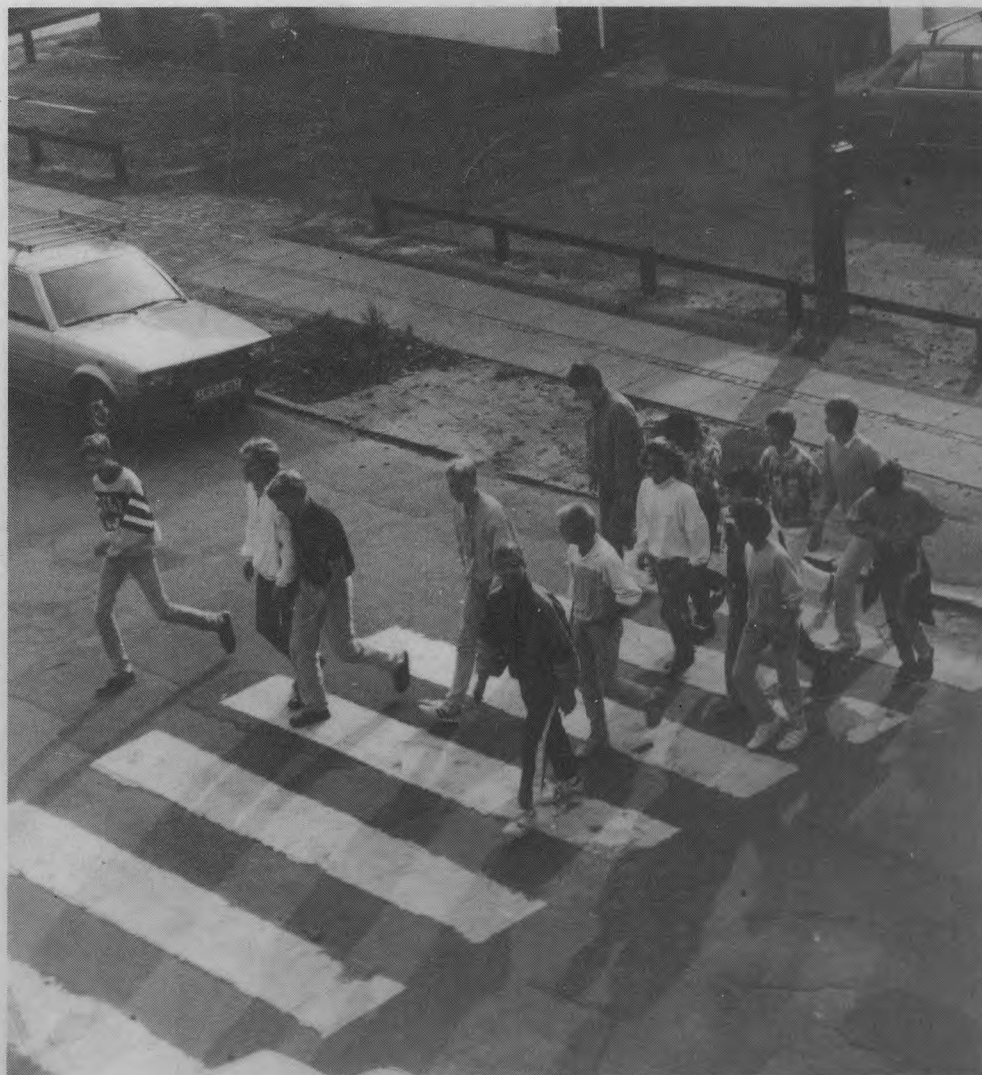


101

KØBENHAVNS
KOMMUNES
BIBLIOTEKER

FREDERIKSGÅRD SKOLE

Alternativt undervisningstilbud til elever i 8.-10.klasserne med særligt henblik på at lette overgangen til voksenlivet. Specialundervisning efter § 19 stk. 1.



Udarbejdet af:

Sussie Holmtoft
Lis Kroghsbo
Poul Berggren Jensen

Københavns kommunale skolevæsen.
Forsøgsafdelingen.

RHB

KØBENHAVN
RÅDHUSBIBLIOTEK

Denne rapport er et resultat af 2 års forsøgsarbejde, hvor
nedenstående lærere har deltaget:

Birgitte Breum

Ulla Christensen

*Fredriksgaard
skole*

Poul Berggren Jensen

Reni Boe Jensen

Peer Nygaard Nielsen

Aase Leth Nissen

Ole Perregaard

Hanne Gravlund Petersen

Helene Rotlev

Marianne Ryfos

Henning Scheller

Hans Tangen

Else Theilgaard

Lise Thygesen

109. 877 47 u. 1

INDHOLDSFORTEGNELSE

Side

1. HVEM ER VI?	1
a. Frederiksgård Skole	
b. Lærergruppen	
c. Eleverne	
d. Statistik om specialundervisning	
2. UNDERVISNINGEN FØR 1986	4
3. IDEEN BAG FORSØGET	5
a. Forsøgets mål	
b. Basis	
c. Idræt	
d. Værkstederne	
4. KRAV TIL FORSØGETS RAMME	8
a. Projektets omfang	
b. Forskellen på tidligere og nuværende undervisning	
c. Krav til skemalægning	
d. Lokalemuligheder og krav	
5. BESKRIVELSE AF 1. FORSØGSÅR	10
a. Basis	
b. Idræt	
c. Præsentation af værkstederne	
- Håndarbejde	
- Formning	
- Hjemkundskab	
- Sløjd	
- Data og maskinskrivning	
- Skønheds- og familiepleje	
- Medieværksted	
6. ERFARINGER FRA 1. FORSØGSÅR	31
a. Basis	
b. Idræt	
c. Værksteder	
d. Lærersamarbejde	
e. Eleverne og forældre	
f. Psykolog	
7. 2. FORSØGSÅR	35
a. Basis	
b. Karakteristik af vore elever	
c. Eks. på undervisningsforløb	
- Fritid	
- Indvandrere	
8. ANDRE AKTIVITETER I FORSØGSPERIODEN	47
9. FORELDRE OG ELEVEVALUERING	51
10. EVALUERING OG KONKLUSION PÅ FORSØGET	58

1. HVEM ER VI?

Frederiksgård Skole, Frederiksgårds Allé 13, 2720 Vanløse.

Frederiksgård Skole er en specialskole for børn med generelle indlæringsvanskeligheder. Vi modtager hovedsagelig elever fra kommunens nordvestlige del, Vanløse, Valby og Brønshøj. Skolen er bygget i 1952, den er lav, venlig og åben med grønne områder udenom. Til skolen er knyttet et fritidshjem, ligesom vi også råder over de til specialundervisningen almindeligt forekommende ressourcer:

Psykolog, psykiater, talepædagog, kurator, læge, sundhedsplejerske, tandlæge.....

Skolen har 10 klassetrin, parallelklasser på enkelte trin, men må hovedsageligt beskrives som en 1-sporet skole, som dækker hele det pligtige skoleforløb samt 10. klasse. Endvidere undervises en gruppe vurderingsmæssigt "usikre" indskolingselever i en klasse for sig på skolen. Disse elever har § 19.2 status, her udmøntet i dobbeltlærerdekning til 8 elever. Klassen kaldes A-klassen.

Klassekvotienten i de øvrige klasser er ved skoleårets start max. 6 elever i henholdsvis. 1. og 2. klasserne, max. 10 ved skoleårets start fra 3. til 10. klasse.

Lærergruppen.

På skolen underviser ca. 25 lærere. Krav om speciale C var før ændringen af læreruddannelsesloven ufravigeligt, hvorfor næsten samtlige lærere har dette speciale. Endvidere har størstedelen af lærerne fulgt kurser især inden for de psykologisk-pædagogiske områder i det omfang, DLH m.m. og kommunale reduktionsordninger muliggjorde dette.

Eleverne.

Med hensyn til elevtallet har der vist sig en svagt stigende tendens i de senere år. Vi har nu 120 elever, og tallet synes at stabilisere sig heromkring.

En del af vore elever overflyttedes til skolen direkte fra førskoleforanstaltninger, de øvrige elever overflyttedes, efterhånden som problemerne opstår/erkendes i distriktsskolerne. Vi modtager flest elever fra 3. til 6. klassetrin, men det er ikke usædvanligt, at vi modtager elever på 9. og 10. klassetrinet.

Vi har i denne rapport valgt at kalde eleverne hjælpeskoleelever, vel vidende at den korrekte betegnelse er - og bør være - elever med generelle indlæringsvanskeligheder, som modtager specialundervisning efter § 19, stk. 1. Vi gør det af hensyn til læsbarheden, men understreger samtidigt, at betegnelsen ikke må omfattes som hvilende på en statisk intelligensopfattelse.

Hvad ved vi om eleverne?

Fra en større undersøgelse herhjemme ved vi, at hjælpeskoleelever oftere end sædvanligt har en svag social baggrund. (Warming) Vi ved, at de i antal har flere handicap end almindeligt i folkeskolens normalklasser, og færre end de elever som modtager vidtgående specialundervisning. (Jørgen Hansen) At det altså er et spørgsmål om antal handicap snarere end art af handicap, der er afgørende for skoleplaceringen. Vi ved endvidere, at søges et funktionspotentiale udtrykt i en intelligenskotient, vil denne for hjælpeskoleelevernes vedkommende traditionelt ligge i Wisc 65-95 området. (Definitionsspørgsmål).



Statistik om specialundervisning.

Specialundervisningen efter folkeskolelovens § 19, stk. 1 tilbydes i Københavns kommune på 2 "rene" specialskoler samt på 2 almindelige distriktsskoler med hver 1 specialspor.

Ca. 1,3% af kommunens elever modtager denne undervisning efter at have været gennem en grundig skolepsykologisk undersøgelse i et af de fire skolepsykologiske team, som betjener kommunens skoler.

Der har gennem tiderne været gjort mange forsøg på at beskrive hjælpeskoleelever. Beskrive på hvilke områder de skiller sig ud fra almindelige såkaldte normalbørn, idet det med baggrund i helt klare beskrivelser dels ville være muligt at retfærdig-

gøre udskillensen, dels ville det være muligt at tilrettelægge den pædagogik, som disse elever har brug for (og som er så anderledes, at den ikke altid kan etableres tilfredsstillende på den distriktsskole, hvor eleven bopælsmæssigt hører hjemme!). Disse forsøg må i vid udstrækning siges at være mislykkede. Tidligere undersøgelser har endog vist, at det undertiden var ret vilkårligt, om eleven placeredes i fx læseklasse eller i hjælpeklasse inden for samme kommune. (H.J. Nerup) - flytter en elev til en anden kommune, afhænger elevplaceringen således af den modtagende kommunes allerede etablerede specialundervisningsorganisationsform, som kan være helt forskellig fra fraflytningskommunens.

Den danske specialundervisning er en del af et decentraliseret nærdemokratisk system, som muliggør mange organisationsformer, men det er ikke muligt, med udgangspunkt i elevernes vanskeligheder, at pege på een form, som værende den rette.

Vi konkluderede derfor, at den rette organisationsform slet ikke eksisterer, og at vor specialskole er én af de måder, man kan tilrettelægge specialundervisningen på. Måske endda én af de måder med flest fordele for brugerne.

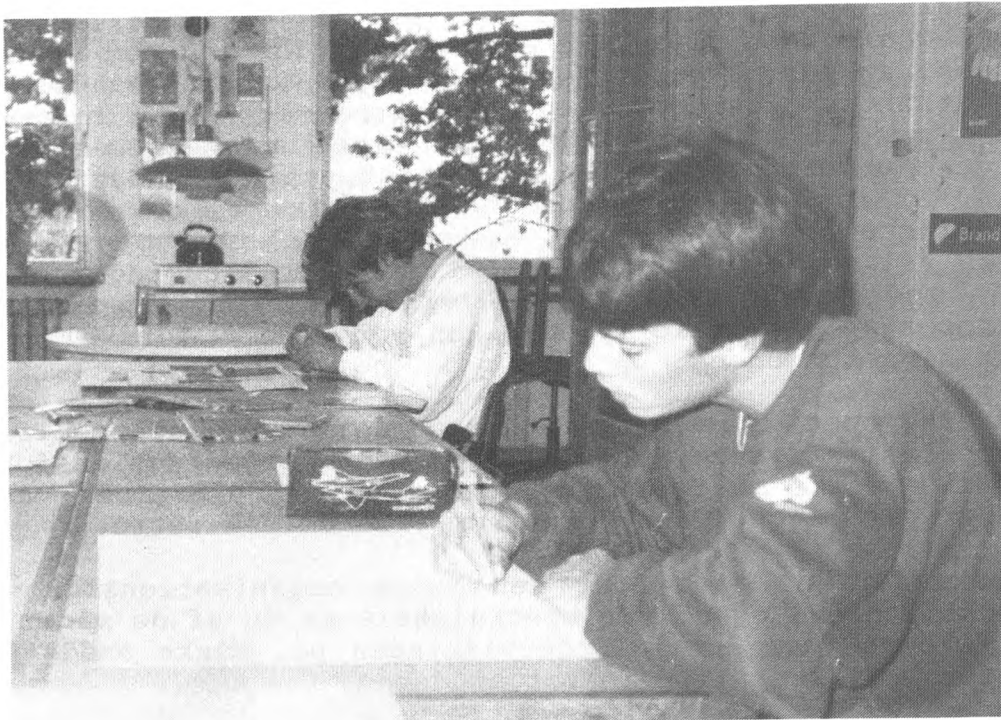
Integration i København.

Integrationsbølgen, som har rullet over landet, startede officielt i 1959 med 9-punkts-programmet og toppede formodentlig i begyndelsen af 80-erne. I København har den medført et "ryk" af elever.

En gruppe af den tidligere åndssvageforsorgselever findes i dag i hjælpeskolerne, og en del af hjælpeskoleeleverne findes i læseklasserne eller i normalklasserne.

For Frederiksgård Skole betyder dette, at undervisningstilrettelæggelse er blevet mærkbart vanskeligere. Spredningen i elevernes funktionsniveau er blevet større, og undervisningen dermed vanskeligere. Behovet for videreuddannelse er blevet mærkbart som følge af denne ændring. Hertil kommer de samfundsøkonomiske faktorer: Indskrænkning i antallet af behandlingshjemsplasser, færre muligheder for specifik bistand osv. Vi oplever således en vækst i antallet af problemer, en udvidelse i arten af problemer tilligemed en reduktion af handlemuligheder.

Konkluderende kan vi sige, at Frederiksgård Skole er en del af en mere statisk struktur, hvor lærergruppen med dette udviklingsarbejde søger at øge strukturens dynamiske indhold.



2. UNDERVISNINGEN FØR AUGUST 1986.

Indtil august 1986 var undervisningen fag- og lektionsopdelt med stor vægt på indlæring af boglige færdigheder. Undervisningsformen var en blanding af klasse- og individuel undervisning.

For de store elever var der dog i slutningen af 60-erne indført en P-fags ordning, hvis mål var at give eleverne indsigt i en række hobby/fritidsområder.

Erfaringerne fra denne undervisning var positive, men lærergruppen opdagede, at den i høj grad selv manglede tid til og struktur for det nødvendige samarbejde. Dette medførte, at skolens lærere søgte DLH teamkursus i socialpsykologi. Samtlige lærere deltog i årskurset, som fandt sted på skolen i 1975-76. Et resultat af teamkurset var flere forsøg på en omstrukturering af skolens undervisning. Således: Forsøgsforslag med samlægning af samtlige skolens orienteringstimer i 1976 og forsøgsforslag i 1979 (til forsøgsafdelingen) om ikke-fagdelt, projektorienteret undervisning med særlig vægt på elevernes overgang til voksentilværelse for skolens store elever.

Begge forslag blev imidlertid afvist af det daværende lærerråd på grund af skematekniske fagfordelingsmæssige vanskeligheder.

På et givet tidspunkt, nærmere betegnet efteråret 1985, nåede vi igen over den tærskel, som udløste en forsøgsansøgning.



3. IDEEN BAG FORSØGET.

I efteråret 1985 indsendte skolen en forsøgsansøgning om ikke-fagdelt, emneorienteret undervisning med særlig vægt på elevernes overgang til voksentilværelsen. Forsøgets titel blev:

"Alternativt undervisningstilbud til elever i 8.-10. klasserne med særligt henblik på at lette overgangen til voksenlivet."

Specialundervisning efter § 19, stk. 1.

Forsøgets mål.

Vore mål med forsøget var at:

- 1) Lette overgangen fra ungdoms- til voksenlivet.
- 2) Øge elevernes tiltro til egen formåen.
- 3) Vænne eleverne til en arbejds-, videreuddannelses- eller fridag af betydelig længde.
- 4) Lære eleverne glæden ved selv i fællesskab at fremstille nyttige ting.
- 5) Styrke dansk- og regnefærdighederne.
- 6) Styrke elevernes fysiske og motoriske færdigheder.
- 7) Lære eleverne at udnytte samfundets tilbud om fritidsaktiviteter.
- 8) Øge og styrke elevernes sociale relationer.
- 9) Skabe større sammenhæng i undervisningen.
- 10) Få-lærer system: 2 basislærere pr. klasse.

Hovedideen var at bryde skemaet op i 3 blokke, nemlig:

basisfag
idræt
værkstedsfag.

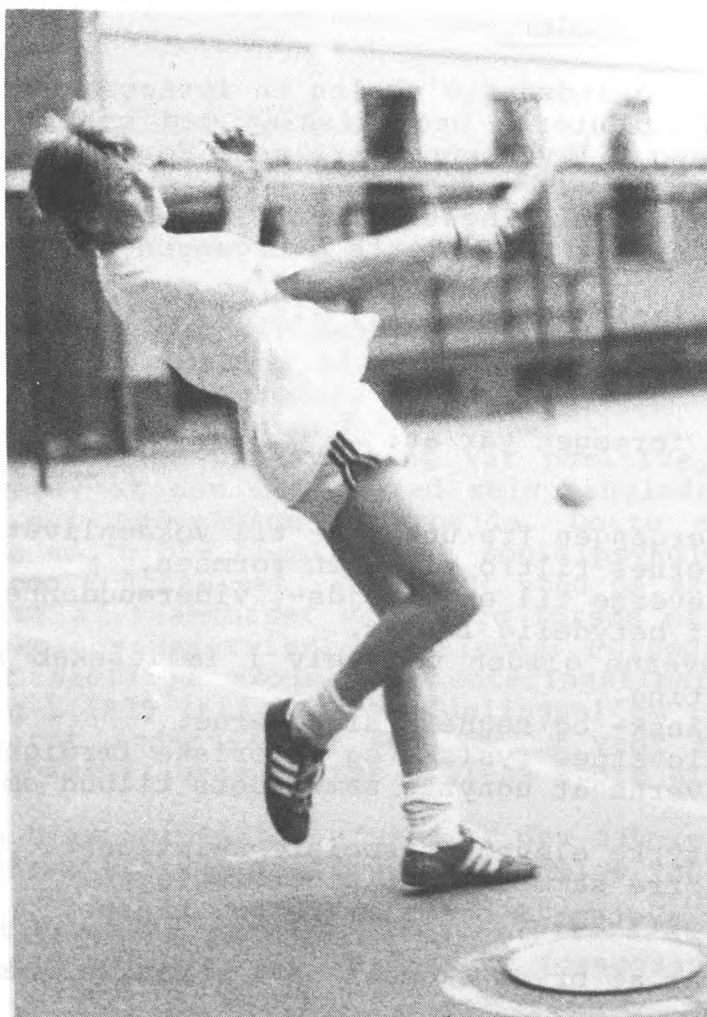
Det vi kalder basisfag skulle være en vekslen mellem emneorienteret arbejde og intensiveret dansk- og regneundervisning.

Gennem emneundervisningen ville vi prøve at give eleverne en fornemmelse af helhed og sammenhæng i hverdagen, samtidig med at vi ville udvikle deres selvstændige stillingtagen og kritiske sans.

Idrætten opprioriteredes til 4 ugentlige lektioner. Vi søgte om at få de 2 x 2 timer idræt henlagt til et nærliggende idrætscenter og Øbro svømmehal. Dette muliggjorde, at vi kunne tilbyde eleverne valget mellem flere idrætsaktiviteter.

Der kunne vælges mellem:

- atletik (kun forår og efterår)
- svømning
- basketball
- kondi/styrketræning
- fodbold
- badminton
- bordtennis



Ideen bag idræt:

- forøgelse af idrætstimerne fra 2 til 4 ugentlig.
- lade eleverne vælge disciplinerne for at opnå større motivation
- styrke elevernes fysiske og motoriske færdigheder.
- forbedre hygiejnen i elevgruppen.

Ideen bag værkstedsundervisningen:

- at give eleverne flere værkstedstimer.
- at tilbyde flere værkstedsfag.
- at lade eleverne vælge fagene blokvis for at opnå, at de prøvede nogle for dem utraditionelle fag. (Se bilag 1 og 2)
- at fremme samværet i grupper med større aldersspredning.

Under hensyntagen til vort daværende kendskab til elevernes ønsker, sammenholdt med de tilbud lærerrådet kunne give, ville vi oprette følgende fag:

træsløjd	
skønheds-/familiepleje	(nyt fag)
håndarbejde	
data og maskinskrivning	(nyt fag)
formning	
vævning	
medieværksted	(nyt fag)
hjemkundskab.	

4. KRAV TIL FORSØGETS RAMME.

Forsøgets omfang. (klasser, elevtal, timetal)

	klasse	elevtal	drenge	piger	timer pr. uge
86/87	8.x	10	5	5	31
	9.x	10	5	5	31
	10.x	8	4	4	31
	10.y	7	4	3	31
87/88	8.x	9	5	4	28
	9.x	9	4	5	28
	10.x	9	4	5	28

Forsøget omfatter alle elevernes fag, som de er fastlagt i undervisningsplanen for Københavns kommune. Forskellen mellem undervisningsplanen og denne nye plan består i en ændring af de timetal, der tillægges de enkelte fag samt en ændring/omdefinering af fagenes indhold.

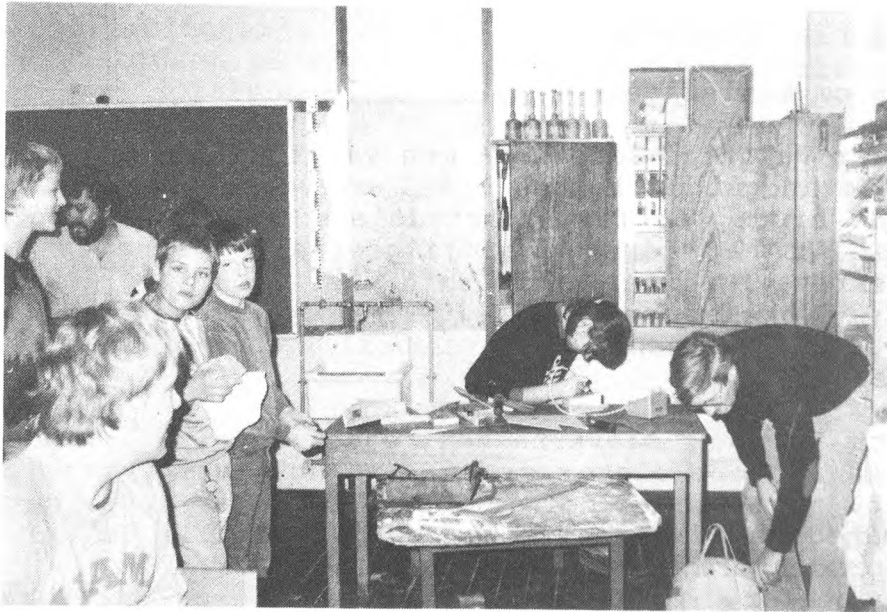
Forskellen på tidligere og nuværende undervisningstimetal var følgende:

	tidl.		nuv.	
basisfag	22 lek.		15 lek.	
idræt	2 lek.		4 lek.	
værkstedsf. 2-10	lek.		12-15 lek.	(4 klasser)
			8-9 lek.	(3 klasser)
I alt	min. 26 lek.	min.	31 lek.	(4 klasser)
	max. 34 lek.	max.	34 lek.	
			28 lek.	(3 klasser)

Krav til skemalægning af timerne.

For at kunne eksperimentere med forskellige undervisningsformer, foretage ekskursioner i fællesskab, samarbejde på tværs af klasser osv., har det været et krav fra lærerrådet, at henholdsvis basis, idræt og værkstedstimerne var parallellagte.

Ligeledes skulle idrætstimerne, af hensyn til fælleskommunal planlægning, ligge i morgentimerne 2 gange ugentligt. Endvidere skulle en ugedag fra 11-15 parallellægges, således at der kunne foretages fælles ekskursioner med de store klasser. Lærerrådet prioriterede disse krav så højt, at de blev imødekommet. Det har imidlertid ikke været uden konsekvenser for den øvrige skemalægning.



Lokalemuligheder og krav.

Selv den mest velgennemtænkte undervisningsplan kan ikke gennemføres, medmindre et minimum af nødvendige faciliteter er til stede.

Frederiksgård Skole blev oprindeligt bygget som hjælpeskole, hvorfor lokalestørrelsen er beskeden. Det skal ikke nægtes, at med den beskeden lokalestørrelse var også nogle samarbejdsmuligheder på forhånd udelukkede. Situationen i værkstedslokalerne var bedre end i klasselokalerne, fandt vi. Værkstedslokalerne havde en forholdsvis rimelig størrelse og kunne modificeres til de formål, de nu skulle benyttes til. Vi ved dog, at til ovennævnte påstand om værkstedslokaletfaciliteterne vil der være kommentarer fra kollegerne som fx:

"Har I nogensinde oplevet at undervise 8 granvoksne elever i et fotolokale - nyindrettet et₂ halvt år efter forsøgets start - med et sted mellem 5 og 8 m² gulvplads?". Eller "Har I nogensinde prøvet af have 8 elever i maskinskrivning med edb, og så det første halve år kun at have en forældet Piccolo - foruden skrivemaskiner nok - at gøre det med?". Eller "Forestiller I jer, hvad det vil sige at sidde i et køkken, med et uselt lille skab på gangen, og så skulle skabe en intim, hyggelig atmosfære om 8 modne, skønhedshungrende damer, som slås om plads til at stille spejle op på?".

5. BESKRIVELSE AF FORSØGET.

Basisfag.

Generelt om basisfagene.

Emnerne er valgt af lærerne - men valgt ud fra projektets formål og et indgående kendskab til eleverne. Materialerne, som er blevet brugt, er for størstedelens vedkommende udleveret i fotokopi. Vi har forsøgt at tilgodese elevernes svage sider ved at skrive i korte, klare sætninger uden at glemme, at vore elever er voksne mennesker. Fremmedord og vanskelige ord er trænet bl.a. ved gentagelser i utallige, men forskellig sammenhænge.

Til hvert emne har eleverne udarbejdet en arbejdsmappe. Typisk for mange af vore elever er en kort hukommelsesspændvidde. Vi har ment, at mapperne dels skulle være et synligt resultat af ca. 1 måneds slid med et emne, og dels skulle de visuelt/konkret repræsentere, hvad eleverne via selvsyn, fotos, lydbånd, dias, samtaler, fotokopier, biblioteksbesøg og foredrag nu forhåbentligt vidste om emnet.

En væsentlig del af basistimerne er blevet brugt til tur-ud-af-huset-aktiviteter. Vores hensigt med at arrangere ekskursioner har været at skabe sammenhæng i et givet emne - mellem en konkret oplevelse og en mere abstrakt bearbejdning, samt at udvikle elevernes initiativ, engagement og hensigtsmæssige adfærd. Vekselvirkningen mellem det konkrete og det abstrakte har - for flere af de valgte emners vedkommende - medført øget engagement og forældreinteresse for emnerne.

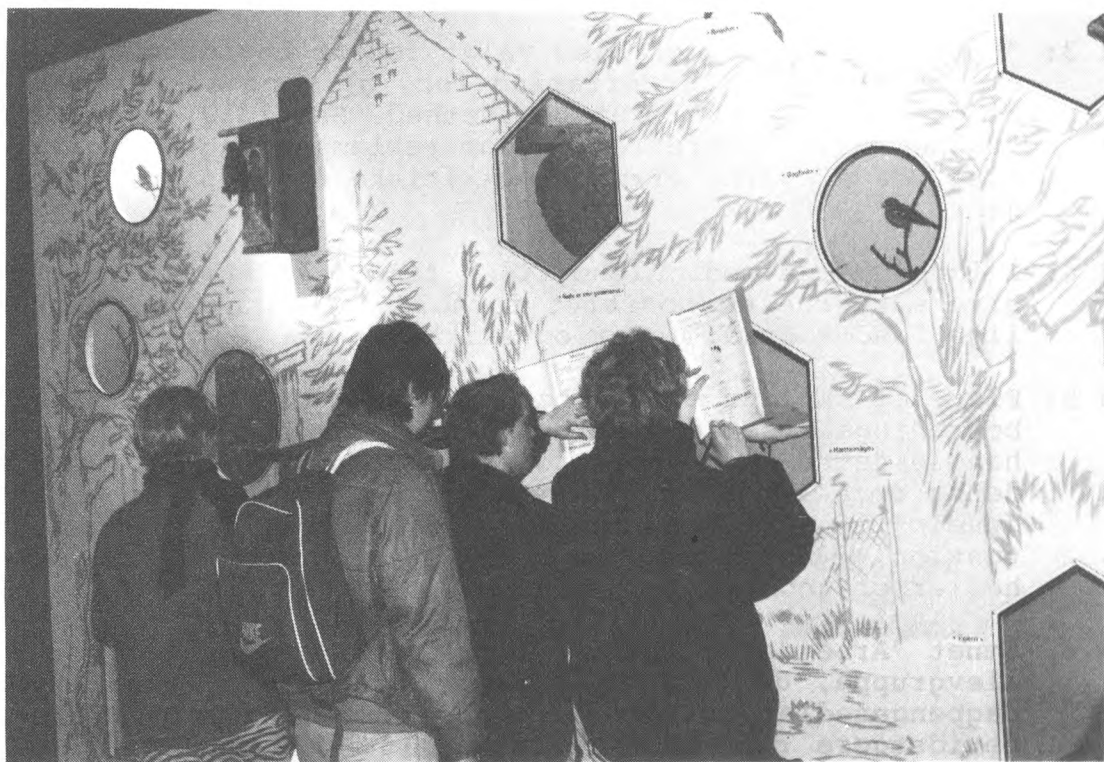
Som før nævnt planlagde vi basistimerne som emneorienteret undervisning. Vi ville

- bort fra den traditionelle fagopdelte undervisning.
- skabe større sammenhæng for eleverne.
- styrke elevernes sociale relationer.
- skabe større forbindelse til værkstedsfagene.

I den emneorienterede undervisning havde vi fra start et krav og en skemalagt tur-ud-af-huset-dag for de implicerede klasser. Med dagen håbede vi at:

- give eleverne kulturelle oplevelser.
- udbrede kendskabet til samfundets "gratis"-tilbud (fx fritidsaktiviteter).
- give eleverne kendskab til lokalmiljøet og dets aktiviteter.
- udvide elevernes kendskab til byen, så de kunne færdes bedre på egen hånd.
- skabe konkrete forbindelser til emnerne (fx virksomhedsbesøg, gæstelærere osv.).
- opøve almindelig social omgang og kontakt (hensyntagen til andre, almindelig plig, osv.).

For at tilgodese ovenstående mål inddelte vi skoleåret 1986/87 i perioder. Vi tilrettelagde 7 emner af ca. 3 ugers varighed, og i de mellemliggende perioder intensiverede vi dansk- og regneundervisningen på mere traditionel vis. Engelskundervisningen er kørt fortløbende for nogle klassers vedkommende, andre har gennemført kursus i faget med hovedvægten lagt på samtale og lytteøvelser.



Lærerne har valgt emnerne, hvilket skal ses i lyset af vort mål med forsøget: at lave intern læseplan for 8.-9.-10. klasse således at:

forsøgsår 86/87	= 1. fase
forsøgsår 87/88	= 2. fase
kommende skoleår	= 3. og afsluttende fase.

Med denne tredeling vil vi sikre, at alle elever har været emnerne igennem på et eller andet tidspunkt i løbet af 8.-10. klasse. Emner, vi mener, er med til at lette deres overgang til voksentilværelsen.

Følgende emner blev gennemført:

- 1 FRITID
- 2 FRED/FLYGTNING 86
- 3 FORBRUG OG REKLAME
- 4 KRISTENDOM OG FREMMENDE RELIGIONER
- 5 BOTRÆNING
- 6 ARBEJDE OG LØN
- 7 PAS PÅ DIG SELV/DU BLI'R SOM DU LEVER.

- ad 1: I et samfund, hvor fritiden udgør en stadig større del af menneskets liv, og hvor arbejdsløsheden er så stor, fandt vi det vigtigt, at netop vore elever får mulighed for at lære at anvende deres fritid på bedste måde.
- ad 2: Fred/flytning 86 var et højaktuelt emne, idet 1986 var FN's internationale fredsår. Et emne med hvilket vi vil le skabe forståelse og tolerance for fremmede kulturer og nationaliteter. (Især egne skolekammeraters).
- ad 3: "Forbrug og reklame" blev valgt for at bevidstgøre eleverne, da vi har erfaring for, at vore elever har en ringe pris- og kvalitetsbevidsthed. Samtidig er eleverne "taknemmelige" ofre for ungdomsreklamens magt og påvirkning, da eleverne er meget ukritiske i deres stillingtagen.
- ad 4: I forbindelse med julehøjtiden fandt vi det naturligt at give eleverne et positivt forhold til/viden om forskellige landes traditioner og skikke.
- ad 5: Flere af skolens elever har med stort udbytte deltaget i botræningskurser i Tåstrup, hvorfor vi besluttede at behandle dette emne. Først og fremmest fordi elevgruppen i dette emne kunne få erfaringer på helt konkrete områder (øvelejlighed tilknyttet skolen), dernæst er det en situation, eleverne er bange og usikre for, og som de ej heller er godt rustede til.
- ad 6: Emnet "Arbejde og løn" er ligeledes relevant for vor elevgruppe, da de ofte trænes i at udfylde blanketter, dagpengesedler, girokort og lignende. Samtidig ville vi bevidstgøre dem om, hvilke realistiske muligheder eleverne har på arbejdsmarkedet. (Nogle drømmer om at blive dyrlæge, miljøminister eller pilot).
- ad 7: Da vi med bekymring har måttet konstatere, at også vore elever er faldet for burgerkulturen, og at de mener, at den sundeste grønsag er franske kartofler, fandt vi det nødvendigt at undervise om netop sund mad. Da vi samtidig ved, at eleverne ukritisk er villige til at prøve hvad som helst og er lette at lokke, var det nødvendigt at kombinere emnet med oplysning om nydelsesmidler og misbrug heraf.

Vi brugte nedenstående model til udarbejdelse af emnerne, således at 2 basislærere samarbejdede om hvert emne:

1. planlægningsfase og materialeproduktion
2. præsentation af materialer til emnet for den øvrige basislærergroupe

3. fællesintroduktion til hele elevgruppen
4. emnearbejde i ca. 3 uger
5. evaluering i elev- og basisgruppen.



Læsehold.

I forsøgsåret 86/87 har vi kontinuerligt kørt læsehold for 8. og 9. klasse 2 timer ugentligt. I disse timer har eleverne været niveaudelt på tværs af klasserne.

Skolens støttecenter har været inddraget i forsøget. En lærer derfra har været tilknyttet læseholdet. Dette har åbnet mulighed for en dybdegående danskundervisning, da klasserne under normale omstændigheder har stor faglig spredning.

FRITID

at præsentere eleverne for et bredt udvalg af fritidsmuligheder, for at sætte dem i stand til selv at undersøge, udvælge og opsøge netop de aktiviteter, som har deres interesse.

Spørgeskemaundersøgelse.
Fritidsundersøgelse i lokalområdet.
Collage og plancheudstilling.
Besøg på Statens Museum og Glyptoteket.
Film: Ballerup Boulevard.
Diasserier og radiobånd.
Video.
Besøg i Grøndalscentret.

sløjd: plancher
medie: billedmateriale
data: renskrift af interview
form.: skilteskript
hånd.: fritidstøj
hjem.: hygemåltider
skøn.: make-up til sportsbrug

FRED/
FLYGTNING 86

at øge elevernes forståelse og tolerance for livsbetingelser forskellige steder i verden, samt at være om freden og sikre menneskenes fremtid.

Bredeudstilling : Brasilien 1986.
Besøg på UNIPAK i Frihavnen.
Noveller.
Roman: "Fremmed" af Leif Esper Andersen.
Dias.
Atlasøvelser.
Deltagelse i fredsdemonstration.

hjem.: i-/u-landsmad
form.: plancher-plakater
medie: fotomontager
hånd.: fredsduer
data: madopskrifter + andet
renskrivningsarbejde

FORBRUG OG
REKLAME

at gøre eleverne til bevidste forbrugere samt at oplyse om falsk reklame og reklamens magt.

Forbrugeroplysning.
Gennemgang af varedeklara-
tioner.
Reklameanalyser.
Dias og lydånd. Video.
Behov og ønsker.
Digitanalyser.
Ungdom, drømme og reklame.
Falsk reklame.
Collagefremstilling.
Gæstebesøg fra Nordisk Film.
Besøg hos Brandt i Gl. Dok:
"Reklame gennem tiderne."
Plancher.

form.: idolbilleder
skøn.: skønhedsdealer
hånd.: snit-mode
medie: reklamebilleder

at give eleverne kendskab til kirkeåret og juletraditionernes baggrund i tidligere tiders folketro, i kristen og fremmede religioners kultur.

sløjd: genbrug af juletræer
 produktion af julegaver
 almindelig undervisning

KRISTENDOM
 OG
 FREMMEDE
 RELIGIONER

Kirkeåret - Advent - juleskikke i kristne/ikke kristne lande.
 Noveller. Eventyr. Salmer.
 Besøg på Nationalmuseet: "Børns skatte/samlinger". Krybbe spil.
 Deltagelse i skolens øvrige julearrangement.

at give eleverne viden om problemer i forbindelse med bosætning og udbrede kendskabet til hvor og hvordan de søger oplysninger og hjælp til at flytte hjemmefra.

sløjd: småmøbler
 data: tekstbehandling
 hjem.: øvelejlighed
 hånd.: materialekundeskab

At bo - at flytte hjemmefra.
 Blanketudfyldning.
 Digte. Plancher.
 Sammenligning af varekataloger.
 Prisbevidsthed.
 Opmåling af øvelejlighed og møbleringsplaner.
 Biblioteksbesøg i Vanløse.
 Gennemgang af værelsesannoncer og prisniveauer.
 Besøg på Socialcenter.
 Textilkundeskab og rengøring. Måleteknik.
 Besøg hos Statens Husholdningsråd.
 Besøg på Christiania: forskellige boformer.

BOTRÆNING

at orientere om arbejdsmiljøforskellige erhvervsmuligheder (EFG lærlingeuddannelse, efterskole), samt valg af og ansøgning til fremtidigt erhverv.

Almindelig undervisning

ARBEJDE
&
LØN

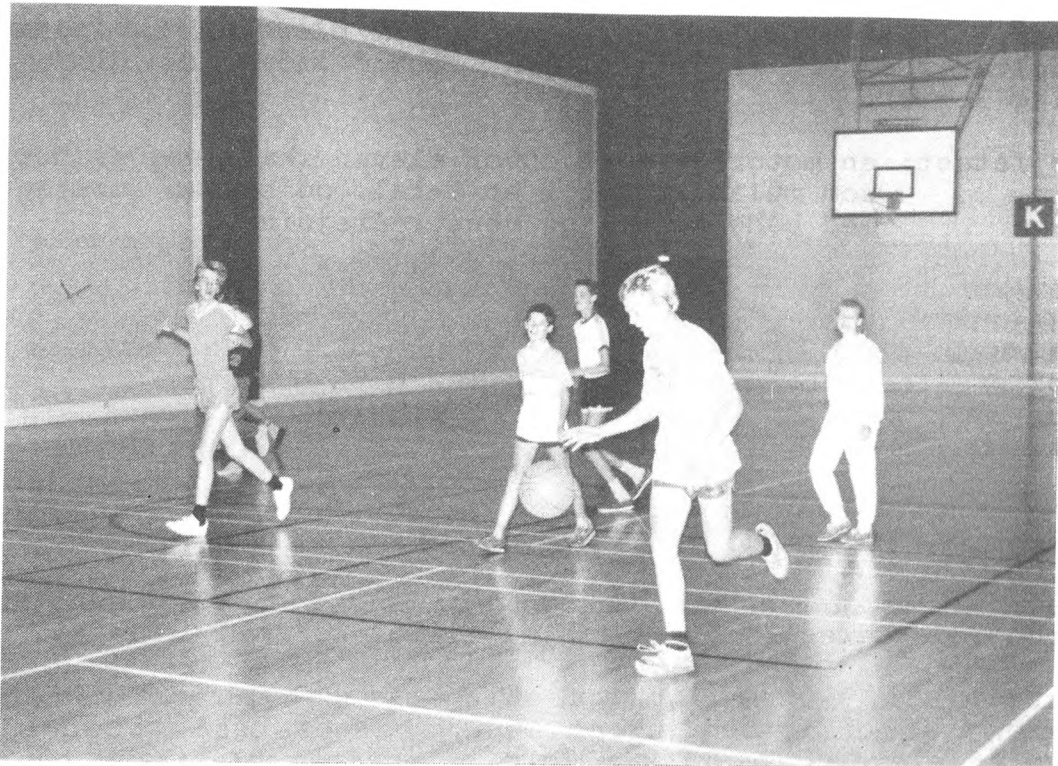
Blanketudfyldning. (For-skudsskema, selvangivelse og dagpengeskema)
Besøg fra Kvindeligt Arbejderforbund.
Erhvervskartoteket.
Materialer fra DA (udfyldning af ansøgning)
Gennemgang af EFG, lærlingeuddannelsen, efterskole.
Video, dias + lydbånd.
Roman.
Besøg på Arbejdsformidlingen, Arbejdermuseet, Frederiksberg Rådhus (Uddannelse & Erhverv 86)

at give eleverne kendskab til sund kostvaner samt oplyse om farerne ved overdreven brug af nydelsessstimulanser.

sløjd: salatsæt, skåle m.m.
hjem.: hygiejne
form.: lokaleudsmykning
data : "Salatbladet"
+ :
medie (Skoleavis)

PAS PÅ DIG
SELV/
DU BLI'R,
HVAD DU SPI-
SER

Noveller. Drama, sang og musik.
Film: "Christiane f." - I morgen er det slut"
Skoleavis: Salatbladet.
Hvor kommer maden fra?
Mad og sygdom.
Kostråd og pyramidemad.
Økonomi.
Mad i gamle dage.
Sund og usund slik.
Videofilm: Du bli'r hvad du spiser.
Motionsprogram.
Besøg af tandplejer/sundhedsplejerske.
Kostens sammensætning.
Stress, allergi og arbejdsmiljø.



Idræt.

Da vi i januar 86 fik grønt lys fra forsøgsafdelingen, gik idrætsslærerne i gang med at planlægge strukturen for det kommende års idrætsundervisning for 8.-10. klasse. Forsøgsafdelingen hjalp os i planlægningen ved at skaffe os baner i et nærliggende idrætscenter 2 gange 2 timer ugentligt, desuden havde vi adgang til Øbrohallen 2 timer og Genforeningspladsens atletikbane. Dette muliggjorde, at vi kunne slå klasserne sammen og lade dem vælge idrætsgrene efter ønske. Vi fik udarbejdet et idrætsvalgskema, hvor vi kunne tilbyde eleverne badminton, basketball, fodbold, atletik, svømning, (se bilag 9 og 10), bordtennis og kondi/styrketræning.

Vi delte skoleåret op i 4 perioder, så eleverne kunne skifte idrætsgren, hvis de ønskede det.

At tage udgangspunkt i elevernes egne ønsker gjorde vi i erkendelse af tidligere års idrætsundervisning i de store klasser, hvor såvel interesse som fremmøde havde været noget svingende. Så vi var klar over, at både motivationen og alsidigheden skulle styrkes. Vi var derfor meget spændte på udfaldet, da vi startede efter sommerferien. Og til alt held må vi sige, at det er gået godt.

De optimale idrætsfaciliteter: Idrætscenter, Øbrohallen og Genforeningspladsen samt valgfriheden har fået mødeprocenten og motivationen helt i top.

Desuden havde vi det held, at Herlev Sygehus var velvilligt indstillet over for at konditeste og sløjfeteste alle vore store elever, med henblik på at se om eleverne fik positive resultater ud af det øgede antal timer inden for idræt. (Se bilag 3 - 8).

Sløjfetest: en motorisk test, hvor eleven skal løbe så hurtigt som muligt rundt i et 8-tal, og testen foretages med både højre- og venstredrejning.

Eleverne blev alle testet i september 86 og blev retestet i maj/juni 87. Og da resultaterne kom lige før ferien, kunne vi med stor glæde konstatere en mærkbar fremgang. Således var sløjfetestresultaterne blevet bedre hos 47 ud af 54 elever, hvor især de lidt "tunge" motoriske havde forbedret sig 20-25%.

Også konditesten var forbedret, og den maksimale iltoptagelse var steget hos 29 ud af 32 elever.

Eksempelvis kan nævnes en dreng og en pige, der henholdsvis forbedrede deres kondital fra 41 til 54 og fra 50 til 65.

Dette viser jo tydeligt, at et øget antal idrætstimer giver klare fysiske forbedringer, men vi mener også, at det har styrket eleverne psykisk i form af større selvtillid og samtidig har øget deres koncentrationsevne. Desuden er deres personlige hygiejne blevet betydelig bedre.

En anden faktor, der taler for et øget antal idrætstimer, er, at vore elever meget sjældent dyrker idræt i fritiden. I en undersøgelse om fritidsinteresser, som vi lavede i basistimerne, var der således kun 3, der deltog i klubidræt.



Så et af formålene med forsøget er også at bringe eleverne ind i omgivelser som det nærliggende idrætscenter og Øbrohallen, så de også efter skolen kan benytte de eksisterende samfundstilbud på lige fod med andre unge.

Værkstederne.



Håndarbejde.

Hvert år (3-årigt forløb for 8., 9., og 10. klasse) starter med et kursus fra august til oktober:

1. år hækling indøvelse af teknikker, udførelse af mindre
2. år strikning arbejde, evt. laves dekoration, der bruges
3. år broderi senere.

Tværfaglige projekter:

Fritid: fritidstøj, sportstøj, gennemgang af aftenskolekurser AOF, FOF, KKU osv.

Botræning: vask, strygning, presning, materialekundskab, brugsting til egen hybel.

Fred/flygtning 86: fredsduer.

Individuelle arbejder efter eget ønske:

Fortrinsvis tøj til eget brug, herunder behandling af mønstre, opskrifter og forandring af disse.

Reparation og forandring af eget tøj: isætning af lynlås i bukser og jakker, skjulte lapper, pyntelapper, gøre brede bukser smalle, sætte farvekile i bukser osv.

Eksempel på et undervisningsforløb: se produktionsugen.



Formning.

Fagets målsætning.

- at give eleverne mulighed for kreative oplevelser, kollektivt og individuelt.
- at anvise beskæftigelsesmuligheder med tanke for fremtidens fritidssamfund.
- at anspore og bevare elevernes skabertrang og glæde ved selvfremstillede arbejder.

- at give vore store elever selvtillid og bevare skolelysten ved at udføre arbejder af lyst og eget valg.
- at opretholde balancen til de mere færdighedsprægede, konstante fag i skolen.

Arbejdsområdet.

Kollektivt arbejde:

Udsmykning af skolen. Udendørs har vi lavet billedfrise i skolegården. Indendørs har vi udsmykket fællesarealer såsom spisesal, gange og reposer med større og mindre elevarbejder, fx papmacherelieffer, acrylmalerier, plakater o.a.

Indretning af formningslokalet. Da vi på grund af en vandskade fik lagt nyt gulv i lokalet, satte det gang i en masse aktiviteter for at gøre "det nye rum" mere spændende. Eleverne var med til at bestemme indretningen og deltog i det praktiske arbejde. Herunder istandsættelsen af møbler, opsætning af opslagstavler, indkøb af materialer til disse arbejder. Vi trænedede færdighed i reparation og maling af enkelte vægflader. Desuden blev eleverne inspireret til at udsmykke lokalet. Vi malede urtepotter, plantede grønt, diskuterede belysning, rigtig placering af møblement o.a.

Individuelt arbejde:

Det har for de store elever været relevant at lave billeder med udtryk fra den ungdomskultur, de er omgivet af. Plakater med forskellige skrifttyper, afbildning af medie kendte motiver såsom popstjerner, filmhelte. Billeder, der har en naturlig plads og funktion på et ungdomsværelse.

Udover disse ting har vi arbejdet med fremstilling af brugsting, keramik, porcelænsmalning, træskilte, smykker osv. Det har været tilstræbt at komme omkring så mange materialer og udtryksformer som muligt. Principielt har den individuelle undervisning været baseret på elevernes valgfrihed og lyst.

Samarbejde med andre fag:

Ved emnerne i basisfagene er det i flere tilfælde lykkedes at kunne bidrage med plancher og collager om de forskellige emner.

Derudover har vi i formning deltaget i skolens mange fællesarrangementer. Fremstillet plakater, bannere, flag, kulisser og mange andre ting til brug ved featuredage, fredsdemonstrationer og forældrearrangementer.



Hjemkundskab.

Værkstedet har i forsøget arbejdet under hensyntagen til fagets formål, indhold og arbejdsformer.

Formålet er, at eleverne tilegner sig viden og kunnen, der kan hjælpe dem at varetage arbejdet i et (kommende) hjem og støtte dem som forbrugere. Det tilstræbes, at undervisningen medvirker til, at eleverne får forståelse for kostens, hjemmets og miljøets betydning.

Indhold.

1. Indkøb: pengene skal slå til, mærkning osv.
2. Maden : den skal smage godt og være sund.
3. Tøjbehandling.
4. Børn i familien.) I øvelejlighed
5. Rengøring og vedligeholdelse.)

6. Ro, hygge og fritid for børn og voksne i hjemmet.
7. Planlægning og fornuftig udførelse af arbejdet.
8. Social indstilling - alle medlemmer i familien må arbejde sammen, hvis alle skal have det godt.

Eksempel på konkret undervisningsforløb for 2 elever ad gangen i øvelejligheden

- 1) grundig instruktion om rengøringsmidler
maskiner
arbejdsgang
arbejdsfordeling
timing.
- 2) lave kaffe (evt. bage kage)
pæn borddækning
opvask
oprydning

eller

planlægning af lettere måltid:
skrive opskrift
indkøbsliste
arbejdsfordeling
opvask
oprydning.

Grunden til, at undervisningen er tilrettelagt så konkret, kan bedst illustreres med følgende eksempler.

Selv en støvsuger kan være så fremmed et væsen for vore elever, at det er nødvendigt at sætte sig på gulvet omkring uhyret: skille den ad, sætte den sammen igen flere gange, snakke børster og praktisk rækkefølge. Tingene skal i hånden - flere gange. Efter denne gennemgang lykkedes det for én af eleverne at placere slangen i den gale ende, så alt stod i ét. Vi grinede alle, men betonedede hurtigt, at nu var det vist indlært!!! (ad en bagvej ganske vist).

Eller

Alt, hvad der skal bruges til hakkebøf med bløde løg, ligger fremme, og stegningen påbegyndes. Læreren beder en elev om at komme margarine på panden. Eleven tager 1 pund margarine med papir og det hele og lægger alt på panden.

Ud over at hjemkundskab arbejder med madplaner, fødselsdagsønsker, specialiteter, teknikker, udvidelse af elevernes begreber, vægtes samarbejde, det sociale samvær og gensidig hensyntagen meget højt.

Til sidst hjemkundskabens tilknytning til emnerne:

Fritid: hyggemåltider
Fred/flygtning 86: portionsstørrelser, i-/u-landsmad

Botræning: øvelejlighed
Du bli'r, som du lever: hygiejne.
Forbrug og reklame: forbrugerundervisning.

Sløjd.

Værkstedet har i forsøget arbejdet under hensyntagen til fagets formål, indhold og arbejdsformer. Formålet er, at eleverne tilegner sig håndværksmæssige arbejdsmetoder og teknikker, og at udvikle elevernes skabende evner og deres glæde ved manuelt arbejde. Det tilstræbes, at undervisningen medvirker til, at eleverne som (kommende) forbrugere udvikler en vurderende holdning.

Indhold.

1. opmærkning
2. savning
3. høvling
4. samlingsformer
5. overfladebehandling
6. gennemgang af værktøj og elektriske maskiner, pasning og vedligeholdelse
7. grundig instruktion i arbejdsstillinger og risikomomenter.

Eksempel på konkret undervisningsforløb i sløjd:

Høvlen skilles totalt ad og samles igen adskillige gange. De enkelte deles funktioner gennemgås, og desuden lærer eleverne at slibe høvlen. Da vore elever generelt er motorisk meget svage, trænes der meget i at holde rigtigt på værktøjet, ligesom der bruges megen tid på at indøve rigtige arbejdsstillinger. Der gives selvfølgelig også grundig instruktion i risikomomenter.

Eleverne træner herefter i smalfladehøvling.

Værkstedet har været tilknyttet følgende emner:

Fritid: plancher
Botræning: småmøbler
Du bli'r, som du lever: salatsæt, skåle, kaffefilterholdere, køkkenrulleholdere, grydeskeer, paletknive, smøreknive.
Juleemne: genbrug af juletræer.



Maskinskrivning/datalære.

Faget maskinskrivning har i flere år eksisteret som valgfag på Frederiksgård Skole. I skoleåret 1986/87 indførtes datalære som nyt fag på skolen.

Datalæreundervisningen i folkeskolen var på dette tidspunkt stærkt opprioriteret og omdiskuteret. Diskussionen gik på millioninvesteringer, massiv efteruddannelse af lærerne og vigtigheden af, at eleverne fik en kvalificeret tilgang til den nye informationsteknologi.

På Frederiksgård Skole fik vi efter ansøgning 3 stk. Piccolomaskiner og en printer (på dette tidspunkt allerede forældet udstyr).

Vore ambitioner var høje: "Specialskolebørn skal også have del i den nye viden og teknik." og "Udstyret giver nye muligheder for at engagere og motivere eleverne" osv.

Konkret satte vi os nogle mål for undervisningen i det nye fag:

- at give eleverne et alment kendskab til datamaskinens funktion og muligheder.
- at gøre eleverne fortrolige med edb-teknikken, som hjælpemiddel, i forbindelse med løsning af opgaver og problemer i undervisningssituationer (andre fag) og til løsning af konkrete opgaver.
- at give dem mulighed for at lave lettere programmeringsarbejde
- at forbinde dataundervisningen med de øvrige fag i forsøget.

Som selvstændig disciplin har eleverne fået kendskab til data-maskinens funktion og en del af dens muligheder.

Vi har arbejdet med tekstbehandlingsprogrammet "SKRIV", programmet "MIKROLOGO" samt forskellige undervisningsprogrammer i dansk og regning.

Begrænsningerne i det udstyr, vi har fået stillet til rådighed, har imidlertid gjort, at en optimal undervisning ikke har kunnet finde sted.

Som eksempler kan nævnes:

"En ellers meget tung elev har efter en meget stor arbejdsindsats lavet et flot program på "MIKROLOGO" og viser sin store skuffelse, da maskinen (p.g.a. manglende kapacitet) svarer: "ikke mere lager", da programmet skal gemmes."

"Andre elever laver fine programmer på samme program, men kan ikke få printet resultatet ud, da printeren ikke kan lave grafik."

Lignende eksempler kunne gives for andre programmer og opgaver, vi har arbejdet med.

I tilknytning til forsøgsprojektet har vore opgaver været begrænset til rene tekstbehandlingsopgaver. Således har vi bidraget til de fælles emner med fx

I emnet Fritid: foretaget og renskrevet interviews.

I emnet Fred/flygtning 86: madopskrifter

I emnet Botræning: tekstbehandling

I emnet Pas på dig selv/Du bli'r, som du lever:

"Salatbladet." (En daglig avis til hele skolen).

Generelt kan det siges, at eleverne har været positive og åbne og med de begrænsede muligheder haft et godt udbytte.

Skønhedspleje/familiepleje.

Undervisningens formål er at fremme elevernes indsigt og forståelse for personlige og familiemæssige forhold og samspil, med henblik på en større erkendelse af og personlig stillingtagen til egne og andre menneskers situation.

Skønhedspleje:

1. Ansigtets skønhedspleje:
 - hudens opbygning og funktion
 - individuel hudanalyse
 - ansigtets pleje
 - ansigtets make-up



2. Hårets skønhedspleje:
hårets opbygning og struktur
hårets pleje
hårets make-up
3. Håndens pleje:
neglernes opbygning
håndens pleje
håndens make-up
4. Kroppens pleje:
fødderne
benene
kroppen

Under hele undervisningsforløbet vil vi forsøge at foretage sammenlignende vurderinger af de anvendte præparaters pris og kvalitet.

Elevernes egne præparater vil i videst mulig omfang blive inddraget i undervisningen.

Ved et givet færdighedsniveau vil diplomer i dele af fagets pensum kunne erhverves. De pågældende discipliner kræver længere tids øvelse og vil derfor tilbagevendende indgå i undervisningen.

Familiepleje:

1. Jeg: pubertet
2. Du og jeg: dreng/mand
forelskelse
kærlighed, samliv
sex: teknik, prævention,
sygdomme
3. Graviditet: svangerskabet
abort
4. Barnet: udvikling og pleje
5. Familien: samliv med børn med og uden far

De forskellige punkter behandles under biologiske, psykologiske og sociale synsvinkler.

Beskrivelse af et delforløb:

Delemne 1: ansigtets skønhedspleje.

1. Teoretisk gennemgang af hudens opbygning og funktion samt diverse almindelige hudproblemer.
2. Personlig hudanalyse foretaget af eleverne selv.
3. Teoretisk og praktisk gennemgang af den daglige rensning af ansigtshuden - generelt og i relation til den personlige hudanalyse.
4. Gennemgang af præparater: udbud, anvendelse, kvalitet, pris m.v., samt arbejdsgang i make-up.
5. Praktiske øvelser i præparatsanvendelse samt individuel eksperimentering. Evt. inspiration fra Make-up-Bogen.
6. Gruppearbejde: forslag til en make-up til hver enkelt elev.
7. Praktisk øvelse i make-up frem til et niveau, hvor en prøve i ansigtets pleje og make-up kan afsluttes med et diplom.

Værkstedet har været tilknyttet følgende emner:

Fritid: make-up til sportsbrug.
Forbrug og reklame: skønhedsidealiser.

MANICURE

ANSIGTSPLEJE OG MAKE-UP

DIPLOM
FREDERIKSGÅRD SKOLE

HAR BESTÅET PRØVEN I
MANICURE

DATO: FREDERIKSE BERNH

DIPLOM
FREDERIKSGÅRD SKOLE

HAR BESTÅET PRØVEN I
ANSIGTSPLEJE OG MAKE-UP

DATO: BEGITTE BERNH



Medieværkstedet.

Medieværkstedet var et af de nyoprettede værksteder. Intentionerne med værkstedet var at kombinere foto/film/avis.

Formålet var at give eleverne viden om kameraets indretning, motivvalg og fotografering, filmfremkaldelse, kopiering.

At lave et skoleblad med interviews ved hjælp af båndoptager, reportager og fotos. At redigere, lave overskrifter og afsnitsinddelinger, sætte billeder og tekst godt sammen og lave et flot lay-out.

I værkstedet ser vi også på film og TV. Vi analyserer og finder ud af, hvad der gør en film god eller dårlig. Vi laver vor egen videofilm efter indgående at have diskuteret manus og replikker.

Samarbejde med basisfagene:

Medieværkstedet har haft en utrolig god tilknytning og fint samarbejde med de forskellige basisemner. Værkstedets elever er naturligt blevet brugt som fotografer og reportere på forskellige ture ud af huset. Vi har også fulgt og fotograferet arbejdsgangen i basis-, værksteds- og idrætstimerne. Eleverne har fået fornemmelsen af at være en slags journalister og fotografer, der foreviger de situationer og resultater, der bl.a. er kommet ud af deres 3 ugers arbejde med emnerne.

Værkstedet har været tilknyttet emnerne:

Fritid: billedmateriale.

Fred/flygtning 86: fotomontager.

Forbrug og reklame: reklamebilleder.

Pas på dig selv/Du bli'r, som du lever: "Salatbladet"

6. ERFARINGER FRA 1. FORSØGSÅR.

Basis:

- vore materialer til emnerne var for omfattende, vi kunne ikke holde tidsrammen (3 uger), hvilket til tider gik ud over den intensiverede dansk- og regneundervisning.
- emneantallet var for stort, da vi også deltog i skolens øvrige arrangementer.
- præsentation af emnematerialer til de øvrige basislærere var et vigtigt led i forsøgssamarbejdet, men tidskrævende.
- læseholdene gik over al forventning, og vi sporede stor fremgang, især i den svageste gruppe.
- eleverne udviste større engagement i forsøgsundervisningen.
- tur ud af huset-dagen: STOR SUCCES.
- eleverne udviklede sammenhold på tværs af klasserne.
- det store omfang af A.V.-materialer i emneundervisningen var med til at give en bedre motivation.

Idræt:

For idræts vedkommende forløb 1. forsøgsår som før nævnt over al forventning. Elevernes motivation og mødeprocent steg betydeligt sammenlignet med tidligere år, hvilket vi ser som et udtryk for: bedre fysiske rammer, eget valg af idrætsdisciplin 4 gange årligt, samt konditest i begyndelsen og slutningen af skoleåret.

Eleverne er blevet styrket psykisk i form af større selvtillid, da de har opnået resultater, de ikke tidligere har nået. Eksempelvis 1. præmie i fodbold og badminton på vor årlige idrætsdag. Dette har i dag medført, at flere elever dyrker klubidræt. Endelig er deres ofte mangelfulde hygiejne blevet væsentlig forbedret.

Konklusionen må derfor være, at vi fortsætter idrætsundervisningen uændret i 2. forsøgsår.



Værkstederne:

I starten fandt nogle af værkstederne det svært at koble sig på de allerede tilrettelagte basisemner. Som helhed fungerede værkstederne dog godt, på trods af at eleverne til tider havde vanskeligt ved at finde sammenhæng mellem basis og værkstedsfag.

Der var ingen konferencetimer til værkstedslærerne, og da alle havde fri på forskellige tidspunkter, var det vanskeligt at samle dem. Belært af disse erfaringer søgte skolen om konferencetimer til værkstedslærerne, så disse fik de samme optimale betingelser for et godt samarbejde som basislærerne.

Værkstedsundervisningen fortsætter uændret i 2. forsøgsår, dog med den tilføjelse at værkstedslærerne planlægger 2 produktionsuger, og vi gør alle mere ud af at tydeliggøre/forklare sammenhængen mellem basis og værkstedsfag.

Lærersamarbejde.

Som nævnt var samarbejdet mellem basislærerne frugtbart. Der var dog problemer i en enkelt klasse af forskellige årsager: regnelæreren ville ikke deltage i forsøget, hvorfor klassen

kun fik 11 basistimer, og derudover skiftede klassen basislærer 3 gange i det første forsøgsår. I vore fagfordelingsprincipper har vi nu taget bestemmelse om, at en lærer ikke kan læse timer i en forsøgsklasse uden at deltage i forsøget.

Mellem basis- og værkstedslærerne var der kommunikationsproblemer i starten, problemer vi fik tacklet i årets løb og vendt til et fint samarbejde. Vi har holdt mange planlægnings- og evalueringssmøder, uden hvilke forsøget ikke havde været muligt. Det tætte samarbejde har givet større arbejdsglæde og en oplevelse af skolen som en sammenhængende størrelse, samt skærpet opmærksomheden over for vort fag.

For at skabe endnu mere sammenhæng i undervisningen besluttede lærerrådet at ansøge om modulordning. Denne blev bevilget fra starten af skoleåret 1987/88 for hele skolen.

8.00	-	8.45	
8.45	-	9.30	
9.30	-	9.45	frikvarter
9.45	-	10.30	
10.30	-	11.15	
11.15	-	11.35	spisning
11.35	-	12.05	frikvarter
12.05	-	12.50	
12.50	-	13.35	
13.35	-	13.50	frikvarter
13.50	-	14.35	
14.35	-	15.20	

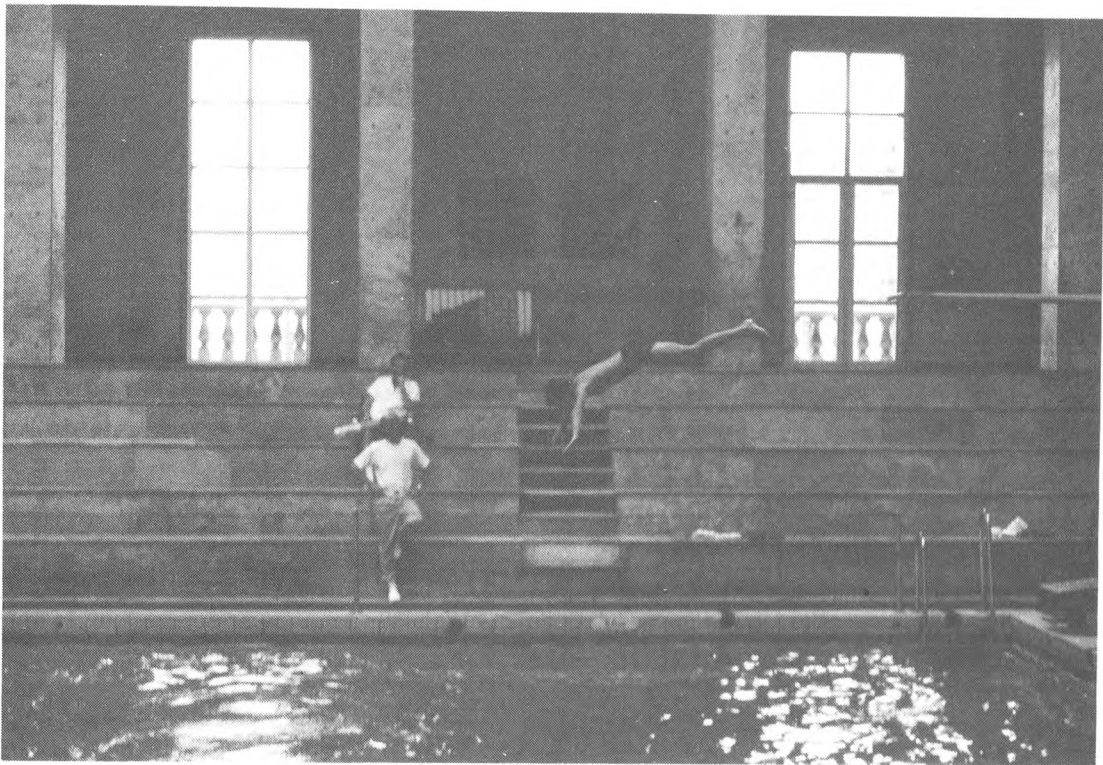
Elever og forældre.

- elevfremmødet har ændret sig til noget nær det upåklagelige.
- eleverne forekommer gladere, flittigere og mere voksne.
- eleverne er stolte af deres nu mere synlige resultater. (fx mapper, diplomer, sportspræmier.)
- eleverne opfører sig bedre, støttecenteranbringelse på grund af uhensigtsmæssig adfærd er næsten ophørt.
- eleverne er hensynsfulde - kender mere til andre elever på skolen.
- eleverne fungerer bedre i større sammenhænge både i og uden for skolen.
- eleverne ved fagligt mere og har bedre styr på, hvor de skal hente hjælp.
- forældreinteressen har været positiv.

Næste år planlægges en interviewundersøgelse for at få et dybere kendskab til forældrenes holdninger til forsøget.

Psykolog

Skolepsykologen har deltaget i forsøget ved at teste og reteste den svageste læseholdsgruppe. I 2. forsøgsår skal samtlige forsøgselever testes.



7. 2. FORSØGSAR 1987/88.

På baggrund af erfaringerne fra 1. forsøgsår og i samråd med eleverne planlagde vi emnerne til det kommende skoleår:

1. Folketinget og de politiske partier.
2. Indvandrere og flygtninge.
3. Kriminalitet.
4. Naturbeskyttelse og miljø.

Ud over dette fandt vi plads til engelskkurser i basistimerne og 2 produktionsuger tilrettelagt af værkstedslærerne.

- ad 1: Emnet er valgt i samråd med eleverne. Da flere står over for snart at skulle stemme for første gang, og da der var udsigt til et folketingsvalg, var emnet meget aktuelt. Emnet blev afsluttet med et prøvevalg på skolen.
- ad 2: Emnet er valgt for at give eleverne større forståelse og tolerance over for indvandrere (egne skolekammerater) og flygtninge.
- ad 3: Da vi har erfaret, at nogle af vore elever allerede i skoleforløbet har været indblandet i kriminelle handlinger og tit er nemme at lokke til gerninger, de ikke kan overskue konsekvenserne af, må dette emne nødvendigvis være evigt tilbagevendende.
- ad 4: Grundet den stigende luft-, hav- og vandforurening er det vigtigt, at vore elever tilegner sig viden om økologiske forhold, og hvorledes forurening bekæmpes og undgås.

EMNE

FORMÅL

INDHOLD

VÆRKSTED

FOLKETINGET
OG DE POLI-
TISKE PARTIER

at orientere om det danske folkestyre, valgbarhed, valgprocedure, folketinget og de politiske partier.

Det danske folkestyre.
De politiske partiers syn på undervsnings-, social- og miljøpolitik.
Folkestyrets historie.
Politiske systemer.
Mandatfordeling.
Valgret og valgbarhed.
Valgprocedure
Ministerierne
Besøg i Folketinget under åbningsdebatten.
Besøg i ruinerne under Christiansborg.
Tur til Mindelunden.

data: valgkort
stemmesedler
sløjd: stemmeboks
hjem: valgflask
medie: fotoserie fra tur til Chr.borg.
Valginterview.
form: valgplakater.

INDVANDRERE
OG FLYGTNINGE

at give eleverne indsigt i fremmede kulturer, for derigennem at komme fordomme, uvidenhed og racisme til livs.

En landsby i Tyrkiet.
Min kammerat er muslim.
Digte
Religionen Islam.
Novellesamling om Pakistan.
Det arabiske skriftsystem og det pakistanske talsystem.
Fremmede skikke og traditioner, flygtninge i DK
Fremmedsprogede i folkeskolen.
Avisartikler
Brødeudstillingen: "Tag over hovedet".
Besøg hos Dansk Flygtningehjælp.
Besøg på Islamisk Kulturcenter.
Videofilm og dias.

hjem: tyrkisk og pakistansk mad
hånd: broderi fra Tyrkiet og Pakistan.
forskellige væveteknikker.
Syning af berberbukser.
form: plancher med forskellige skriftonter.
skøn: speciel øjenmake-up symbolik ved bemaling
medie: billedserie fra tur ud af huset-dagene
Foto af klædedragter
data: renskrift af madopskrifter til mangfoldig
gørelse.

EMNE	FORMÅL	INDHOLD	VÆRKSJELD
KRIMI-NALITET	at gøre eleverne bekendt med risici ved kriminelle handlinger og stofmisbrug.	Tegneserie: Lovens lange arm. Romanlæsning Graffiti og hærværk. Forbrydelses-top-10 Hvordan er det at være i fængsel? Kriminalitet - hvad er det? Vold Mobning Stofmisbrug Gennemgang af straffe-attest. Film: "politiet i virkeligheden" "Havehusmordet" "Fængselsbilleder" Besøg i Byretten: overværelse af sagsforløb med domsafsigelse. Besøg af SSP-repræsentant: foredrag om kriminalitet og narke. Teater: "En flig af himlen".	medie: eleverne laver videofilm. data: avis form: graffiti collage
NATUR-BESKYTTELSE OG MILJØ	at udvide elevernes forståelse for naturens betydning for menneskers og dyrs fortsatte eksistens, samt bevidstgøre dem om deres eget ansvar for miljøet.	Focus på Luften. Focus på havet. Focus på vandet. Vand som energikilde. Energi og miljø. Luften som energikilde. Økologi herunder fødekæder. Luft-, hav-og vandforurening. Besøg på Zoologisk Museum: "Guld eller grønne skove" Besøg hos Greenpeace. Besøg på Lynetten. Film: "Samson og Sally" "Naturen, hvad er det?"	medie: fotocollager hjem: forurening i mad.

Karakteristik af vore elever.

Vore elever adskiller sig væsentligt fra normalbegavede elever. Der er markante forskelle i deres intellektuelle udvikling, og deres praktiske færdigheder er ofte mangelfuldt udviklet. De er i følelsesmæssig og social forstand umodne. Mange elever har forsinket sproglig udvikling, snæver begrebs- og forestillingsverden og en manglende selvtillid. I undervisningen kommer dette til udtryk ved:

- ringe koncentrationsevne
- kort hukommelsesspændvidde
- følelsesmæssig ustabilitet
- manglende nysgerrighed
- dårlig omstillingsevne
(over for nye mennesker og situationer)
- ringe social interaktion
- manglende interesse for omgivelserne
- mangel på videbegærlighed
- subjektiv oplevelse af omverdenen
- ukritisk holdning over for omgivelserne
- fattigt fantasiliv

I undervisningen er vi som lærere nødt til at tage højde for, at eleverne har brug for mange gentagelser, og fremgangsmåden må varieres. Det er nemt at fange elevernes interesse - kunsten er at fastholde den. Stoffet må præsenteres i små og let overskuelige dele, og det er nødvendigt at tale i korte, klare og simple sætninger. Undervisningen må foregå på et elementært og konkret plan.

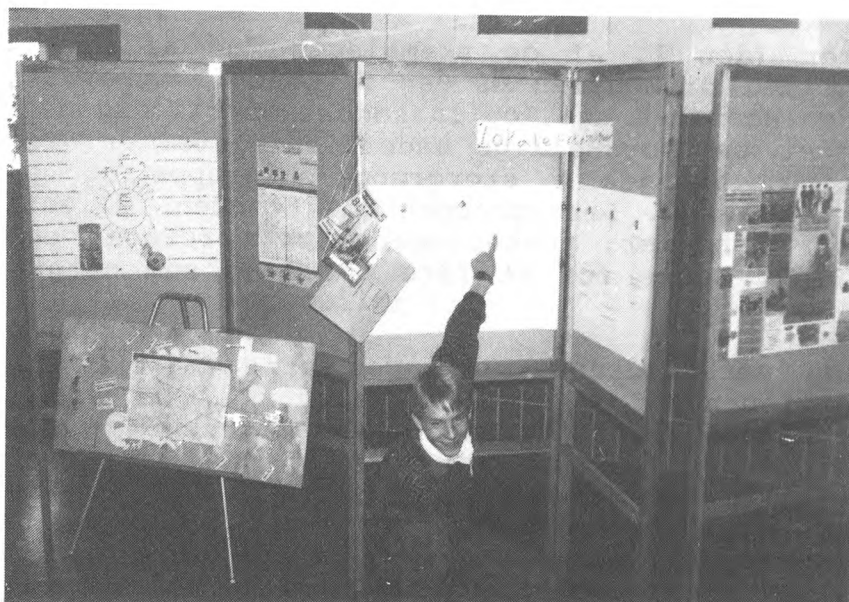
For bedre at illustrere det enkle og konkrete i undervisningen, følger her en uddybning af 2 emner fra forsøgsperioden:

FRITID

Emnevarighed: 3 uger

1. uge: Brainstorming: Hvad er fritid?
 - Hvad kan den bruges til?
 - Hvad laver du selv i fritiden?Ideerne bruges til at lave et spørgeskema. Eleverne foretager en undersøgelse af fritidsinteresser hos skolens øvrige elever. (Se bilag 12). Indsamling af data. Bearbejdelse, statistik og grafisk afbildning. Grundbog: "Mennesket og fritiden" af Birthe Ravn. + arbejdshæfte. Radioprogram: "Ronnie - en fritidsforbruger". Videofilm: "Birthe bruger sin fritid". Redigering af undersøgelsesmaterialet og planchefremstilling.

Besøg: Grøndalscentret.



2. uge: Præsentation af andres fritidsbeskæftigelser

- kunst
- sport
- aftenskolens tilbud
- spejder osv.

Videofilm: "fritid som fag"

Radiospil: "fritid i fremtidssamfundet"

Introduktion til besøg på kunstudstilling.

Dias-serie: "noget om kunst"

Vi finder kunst på skolen.

Besøg på: Statens Museum for Kunst.

Glyptoteket

2 elever holder foredrag om deres interesser.

Gruppearbejde på tværs af klasserne: lærerproduceret materiale: "Find tid og sted" (se bilag 11)

Grundbog: se 1. uge.

3. uge: Eleverne, delt op efter postnumre, undersøger fritidsmuligheder i deres lokalområde. Hertil bruges teknikker som fx systematik og opslagsteknik.

Gruppearbejde over temaet: "Hvad kan Københavns kommune tilbyde af fritidsaktiviteter".

Regionaltelefonbog.

Lokalaviser.

Oplysningsforbundsmateriale.

Materiale fra kommuneinformation.

Plancher på: Vanløse bibliotek

Biograf: "Ballerup Boulevard".

Plancheudstilling færdiggøres og ophænges på fællesareal.

Læsestoffet er i dette emne yderst begrænset, da det som tidligere omtalt er nødvendigt at gøre stoffet så konkret som muligt. Vægten er derfor lagt på samtale og audiovisuelt materiale.

Fællestimen (den 1. af de skemalagte "ud af huset"-timer) blev brugt til diskussion af den foregående uges arbejde, oplæg til den kommende uge, og introduktion til dagens besøg. Vi har arbejdet med forskellige undervisningsformer: ren klasseundervisning, arbejde i storgruppe/smågruppe og grupper på tværs af klasserne. Lærergruppen holdt inden fællestimer møde om diverse problemer, justeringer blev foretaget og informationer givet. Dette for at føre ajour og som optakt til den kommende uge.

Idræts- og værkstedsundervisningen var med til at supplere basisundervisningen og motivere eleverne. De arbejdede med ting, der havde direkte relation til emnet.

Hånd: ting til hjemmet/værelset
Skøn: diskussion af personlig pleje
make-up til sportsbrug
Form: skilteskrift og ting til hjemmet
Hjem: hyggemåltider og gæstebud
Medie: interview med lærere om deres fritidsbeskæftigelse
Data: renskrift af interview.

Evaluerings:

- generel tilfredshed med emnet og den nye skoleform
- fin sammenhæng mellem basis, idræt og værkstederne.
- opdeling af eleverne på tværs af klasserne fungerede fint.
- god lejlighed til at lære eleverne statistik og grafisk afbildning.
- besøget i Grøndalscentret gav ikke det forventede udbytte, da der netop den dag, faktisk ingen idrætsudøvere var. Vi fik lister over sportsdiscipliner, træningsdage og kontaktpersoner og besøgte centret en anden gang.

Vi ved i dag (maj 88), at flere af vore elever er begyndt på klubidræt.

Indvandrere og flygtninge.

Varighed: 3 uger

Oplæg til emnet: Bredeudstilling: "Tag over hovedet".

Fællesbog i hele perioden: "Fremmed" af Leif Esper Andersen + lydbånd (8.-9. kl.) "Da soldaterne kom" af Mahmut Bashi (10. kl.).

1. uge: TYRKIET

Klassesæt: "En landsby i Tyrkiet"

Novelle: "Ismail og Semail kommer fra Tyrkiet."

Digt: "En tyrkisk dreng" af Murat Alpar.

Artikler: "Islam er en livsform".

Fællesbøger er brugt til elevoplæsning, og støttet af lydbånd har eleverne fremlagt for hinanden.

Sammenligning af tyrkisk og dansk kultur:

- traditioner
- religion
- klædedragt
- kønsroller
- mad
- kultur
- levestandard
- skolegang

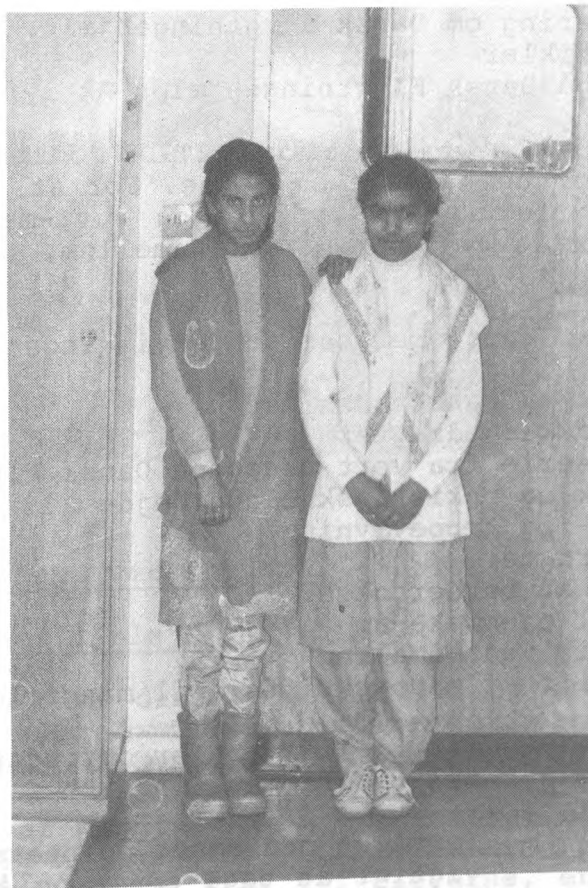
Stilearbejde

Atlasøvelser: landkort og geografisk placering.

Introduktion til og besøg i Islamisk Kulturcenter, med overværelse af middagsbønnen.

Video: Kazoo-serien: "Barn i 2 verdener":

1. Ramadan i Danmark.
2. Familien i Pakistan.



2. uge: PAKISTAN

Novellesamling: "Salina - kun en pige"
Artikler
Digte
Det arabiske skriftsystem
Det pakistanske talsystem
Uddrag af en pakistansk ABC
Pakistansk elev fortæller om sit hjemland
Video: "Man skulle tro de kom fra Holstebro"
Gruppearbejde om sammenligning af pakistansk og dansk kultur (se 1. uge).
Vi tegner kort over Pakistan.

3. uge: FLYGTNINGE

Statistik: Hvor mange udlændinge er der i DK?
Hvordan er aldersfordelingen?
Hvor mange fremmedsprogede elever er der i folkeskolen?
Planchefremstilling:

Undersøgelse af antal indvandrere på skolen.
Forskellige slags flygtninge.
Racisme i DK.
Orientering om Dansk Flygtningehjælp.
Avisartikler
Besøg på Dansk Flygtningehjælps Aktivitetscenter.

Dette emne er i modsætning til "FRITID" tilrettelagt med stor vægt på læsestof og samtale om dette. For at motivere eleverne har vi benyttet os af lydbånd og a.v.-materiale. Vi har forsøgt med fremlæggelser eleverne imellem, noget de ikke er så meget for.

Værkstederne har suppleret basisundervisningen godt:

Hjem: Tyrkisk og pakistansk mad
Medie: Foto af klædedragter
Billedserie fra vort besøg på Dansk Flygtningshjælp
Hånd: Tyrkisk og pakistansk håndarbejde
Billed- og tæppevævning
Klædedragter
Syning af berberbukser
Skøn: Speciel øjenmake-up
Symbolik ved bemaling
Data: Renskrift af madopskrifter til mangfoldiggørelse.

Evaluerings:

- materialet var for omfangsrigt i forhold til tidsrammen.
- formålet med emnet pointerer, at det er vigtigt at tage emnet op år efter år. Racismen vokser, og vi får samtidig flere indvandrerelever i de københavnske skoler.
- selv om det var en stor og positiv ople-

velse at besøge Islamisk Kulturcenter, var der enkelte elever, der ikke kunne holde masken under bønnen.

- eleverne var engagerede i emnet. I skolekøkkenet oplevede lærerne, at de danske elever tog hensyn til de fremmedsprogedes madtraditioner. Endvidere var det en STÆRK oplevelse, da indvandrer eleverne medbragte og demonstrerede hjemmelavede krydderier.
- eleverne oplevede emnet som en helhed, pga. den store sammenhæng mellem basis og værkstederne.
- også i dette emne har eleverne udfærdiget en mappe, og endnu en gang må vi konstatere vigtigheden i at udarbejde et synligt produkt.



Evaluering af de nye værksteder:

Skønhedspleje/familiepleje:

Da fagets indhold var direkte personligt og aktuelt i forhold til elevernes nye og kommende livsfaser: pubertet og voksenliv var den umiddelbare interesse for undervisningen stor.

Undervisningen var meget praktisk orienteret og med mest vægt lagt på personlig holdning og stillingtagen, og stillede således andre og mere voksne krav til eleverne, end dem, de ofte møder. De grundlæggende anderledes præmisser, hvor de sædvanlige faglige færdigheder ingen indflydelse har, må være hoved-

årsagen til samtlige elevers voksne opførsel og modne holdning i undervisningsforløbet.

Det viste sig endvidere at være en glædelig oplevelse for den enkelte elev, at de længere øvelsesforløb (make-up og manicure) gav konkrete beviser på fremgange, samt at de opnåede resultater blev officielt anerkendt med et diplom.

Da holdet udelukkende bestod af piger, blev hovedvægten i undervisningen særlig lagt i forhold til denne målgruppe (make-up, svangerskab, abort m.v.), selv om faget principielt også er for drenge. Det rene pigehold gav dog de fordele, at de ofte meget personlige emner kunne drøftes mere intimt.

Fagets faciliteter var især for skønhedsplejens vedkommende ret ringe, idet bl.a. belysninger måtte på- og afmonteres hver gang. Endvidere vanskeliggjorde den begrænsede økonomi muligheder for de fornødne indkøb af bl.a. præparater og bøger.

Maskinskrivning/datalære:

Værkstedet har fungeret godt, og eleverne har været glade for og interesserede i faget.

Dog skal nævnes, at vi står over for en del vanskeligheder, da den sparsomme og forældede maskinpark gør, at flere elever ikke kan nå videre.

Medieværkstedet:

Eksempel på tilknytning til et basisemne:

Under emnet "kriminalitet" fik eleverne ideen selv at lave en kriminalvideofilm. Indholdet var der ikke stor uenighed om, eleverne ville prøve at rekonstruere hændelsesforløbet i et indbrud på skolen, begået ca. 1 måned tidligere. Eleverne vil- le dog have en hel anden afslutning på historien, hvor der indgik voldsscener og "happy-end". Ideen om voldsscenerne var opstået, da vi havde set 2 TV-film om stunts, der havde imponeret eleverne i den grad, at de havde "fået blod på tanden" til selv at prøve. Der blev øvet meget på stunts og lavet fo- to-serier af disse.



Lydeffekter med slag på hvidkålshoveder og væltende stole blev optaget, og replikker blev øvet.

Videofilmen begyndte og erfaringerne høstet:

- man skal jo have samme tøj på fra gang til gang
- man kan ikke begynde at grine midt i en scene
- det tager tid at lave bare én scene
- det er ikke smart, når nogle små elever spørger: "Hvad laver I", når man optager et natligt indbrud.

Konkluderende må man sige, at medieværkstedet har naturlige forudsætninger for sammenkædningen med emnerne samtidig med, at de faglige teknikker bliver lært.

En anden væsentlig ting er, at eleverne synes, det er sjovt og spændende at arbejde i medieværkstedet.



8. ANDRE AKTIVITETER

Erpra, Arpra, Eifu.

I tilknytning til forsøget har vi bibeholdt alle vore gamle muligheder for at eleverne ud på arbejdsmarkedet i kortere eller længere tid.

Erpra: Inden forsøget var 9. og 10. kl. i ønskepraktik (eleverne har frit valg med hensyn til erhverv inden for de områder, klasselæreren skønner, de også har muligheder for efter endt skolegang). Da 8.-9. og 10. kl.-ved forsøget blev delvist sammenlagt, skønnede vi, at det var praktisk, at også 8. kl. kom i erhvervspraktik. Da eleverne i 8. kl. ikke har så stor erfaring og ikke er så gamle, vurderede vi, at branchepraktik ville være bedst. Vi gav eleverne valget mellem praktik i vuggestue, børnehave, plejehjem eller portør. Herved var det uddannelses- og arbejdsområde, der skulle gennemgås, overskueligt for eleverne. Samtidig undgik vi evt. problemer med private arbejdsgivere, hvilket man kunne have forventet med disse elever. I de 2 år ordningen har fungeret, har vi dog ingen problemer haft. Institutionerne, der har haft eleverne, har været godt tilfredse, og eleverne har passet erhvervspraktikken og har været glade for at komme uden for skolen.

Eifu: Som i tidligere år tilbyder vi 9. og 10. kl.-eleverne erhvervsindførende kurser for unge. Vi har en vifte på 17 forskellige kurser, der varer 1-6 uger. Alle kurser foregår på ungdomsskoler eller tekniske skoler. Hver elev kan komme på eet kursus i 9. kl. og eet i 10. kl. Vi har ikke haft 8. kl. med i denne ordning, dels mener vi, de er for unge, dels er reglerne for optagelse på disse kurser bestemt udefra.

Arpra: Arbejdspraktik finder kun sted i 10. kl., idet eleverne skal være ude over den undervisningspligtige alder.

Vi har dels nogle kommunale vuggestuepladser, dels nogle pladser gennem Arbejdsdirektoratet. Disse sidste pladser kan omfatte alle slags arbejdspladser efter elevens eget valg. Vi etablerer derefter en praktikaftale, og eleven kan så arbejde på denne plads 20 timer om ugen i hele 10. kl. for en mindre dusør (typisk 13-17 kr. i timen).

Pladsen kan opsiges af både elev og arbejdssted, hvilket også er sket. Derefter kan eleven prøve et nyt sted.

PRODUKTIONSUGER:

Værkstedsfagene planlagde 2 produktionsuger i 2. for-søgsår:

1. produktion af sportstøj i forbindelse med skolernes motionsløb.
2. produktion til brug for Frederiksgård dagen. Et åbent arrangement for forældre og skolens venner - med det formål at skaffe penge til flere lejrskoler.

ad 1: SPORTSTØJ

I ugen op til skolernes motionsløb havde vi planlagt en tekstil-produktionsuge, hvor vi skulle fremstille sportstøj, så vore elever blev ens klædt.

- a) der skulle produceres tofarvede (blå, hvide) kasketter til alle skolens elever
- b) der skulle sættes logo (med silketryk) på 60 bluser, som vi havde "tigget" os til
- c) desuden skulle vi lave 50 veste - til brug for idrætsdagen - for at kunne kende forskel på holdene.

Oprettelse af 4 værksteder.

1. trykkeværksted (logo på bluser og veste)
2. klippeværksteder: eleverne skulle klippe kasketter og veste, sidst på ugen syning.
4. syværksted (a. zig-zag rundt om alle dele, b. derefter serieproduktion)

Desværre blev dette aflyst, ugen før det skulle i gang på grund af asbest-renovation, men "ugen" vil blive gennemført som beskrevet i 1988.

ad 2: Produktion til Frederiksgård dagen

Der blev oprettet 3 produktionsværksteder. Eleverne fik valget mellem 3 forskellige job: tekstilarbejder, marmeladearbejder eller træværkstedsarbejder. De skrev ansøgninger, var til jobsamtale og fik til sidst anvist arbejde.

Eksempel på arbejdsdagen i et værksted: TEXTILVÆRKSTED
4 dage - 4 produktioner.

- 1) taftpuder
- 2) grydelapper
- 3) rygsække
- 4) bolcher (i stof)



Hver dag blev planlagt som på en tekstilfabrik, dvs. en elev klippede stof til puder og underpuder, to elever syede zig-zag rundt om disse, to syede sammen, en puttede fyld i, og to syede sammen til sidst. Een elev lavede altså samme opgave hele dagen. For at dette kunne lade sig gøre på et så kort forløb, blev alle 4 produktioner påbegyndt første dag. En elev var tidtager, da vi skulle se, om tempoet øgedes i løbet af dagen. (Det gjorde det). Midt i 2. modul var indlagt 5 min. pausegymnastik for at løsne nakkemusklernerne.

I forsøgsårene har vi også deltaget i skoles øvrige aktiviteter. Det drejer sig om:

FEATUREUGER: "Du bli'r hvad du spiser"
Cirkus- og gøgleruge

Skolens fødselsdage
Lejrskoler og forberedelse hertil
Motionsløb
Fodboldturneringer
Idrætsdage
Julearrangement
Fastelavnsfester
Kælkedage
Byture
Teater- og biografbesøg
Lørdagsskoler
Frederiksgårdage
Skolebal
Elevrådsarbejde

Elevrådet.

En overraskende episode i forhold til vores elevklientel fandt sted på et elevrådsmøde. De store forsøgselever havde fundet ud af, at de ville være sammen i spisepausen i eet lokale. Skolens ordensregler åbner ikke mulighed for dette, men et enigt lærerråd besluttede at dispensere for reglerne, da det var første gang, vore elever stillede krav. Eleverne vedtog selv, under hvilke former det kunne realiseres:

- 1) forsøgsperiode på 1 måned - for at vise lærerrådet, at eleverne mente det alvorligt.
- 2) 8.-9.-10. kl. sammen i eet lokale i spisepausen med mulighed for at spille kort, spil, høre musik eller bare snakke.
- 3) elevernes egne ordensregler blev skrevet ned, fotokopieret og hængt op i de implicerede klasser.

Her efter forsøgsperiodens udløb må vi sande, at eleverne formåede at leve op til deres egne ideer og krav. Forsøgsklasserne er blevet en stor gruppe elever, der kan finde ud af at hygge sig sammen i deres lokale, vi har ikke haft problemer med dem i spisepausen, og der er ikke blevet klaget over dem fra øvrige klasser, lærere eller gårdvagter.

9. FORÆLDRE- OG ELEVEVALUERING.

For at undersøge forældrenes indstilling til forsøget og dermed den nye skoleform, udfærdigede vi i januar 1988 et spørgeskema, som vi sendte hjem til et repræsentativt antal forældre.

Undersøgelsen viste følgende:

- 1) Hvad synes I om forsøget i forhold til den tidligere undervisning?

Alle besvarelser er positive. Forældrene oplever undervisningen som en helhed, der engagerer børnene.

- 2) Hvad synes I om timefordelingen (fordelingen af fagene)?

Overvejende positiv, men i begyndelsen bekymring for om børnene fik dansk og regning nok.

- 3) Hvad får børnene ud af basisfagene - fortæller de om emnerne?

Utrolig meget, men det kniber stadig for enkelte at fortælle om skolen hjemme.

- 4) Hvad får børnene ud af idræt - fortæller de noget hjemme?

Forældrene oplever større interesse for faget, da børnene selv kan bestemme disciplinerne. Børnene fortæller om idræt hjemme.

- 5) Hvad får børnene ud af værkstedsfagene - fortæller de noget hjemme?

Enighed fra forældreside om, at børnene er glade for værkstedsfagene. Ikke alle fortæller hjemme.

- 6) Er der sket nogen forandring med børnene?

50% af forældrene kan ikke se nogen forandring, 50% mener, at børnene er blevet mere engagerede i skolen og mere miljø- og samfundsbevidste,

- 7) Fortæller de mere/mindre om skolen?

Børnene fortæller generelt mere om skolen.

- 8) Hvordan er børnenes interesse for skolen?

Absolut god, et forældrepar oplever dog skoletræthed.

- 9) Hvad får børnene ud af emnerne? Oplever de en sammenhæng mellem basis- og værkstedsfag?

I de fleste af emnerne opleves sammenhængen.

- 10) Bruger børnene nogle af de fritidsinteresser, de bliver præsenteret for på skolen?

50% af forældrene svarer negativt. 50% giver et positivt svar.

11) Hvad synes I om læsehold på tværs af klasserne?

100%'s opbakning.

12) Er I blevet mere interesserede i skolen og børnenes undervisning?

Forældrene angiver altid at have interesseret sig for skolen. Flere mener, det er blevet mere spændende på grund af den ændrede undervisningsform.

13) Hvilke fordele/ulemper synes I, der er ved forsøgsundervisningen?

Forældrene er glade for, at fagene er samlet - det skaber helhed. Ingen respons på ulemper.

14) Synes I, denne form for undervisning bør fortsætte?
Hvorfor/Hvorfor ikke?

Absolut tilslutning. Forældrene udtrykker, at den er udviklende og motiverende for børnene.

Elevevalueringen voldte en del vanskeligheder, da vort første interview af eleverne måtte kasseres. Intervieweren brugte stort set de samme spørgsmål som i spørgeskemaet, men denne fremgangsmåde var for abstrakt for eleverne. Det var ikke muligt at fastholde deres koncentration, og de havde svært ved at formulere sig. Vi valgte i stedet en spørgeskemaundersøgelse med lukkede spørgsmål, der alle skulle kontrolleres med et modsat også lukket spørgsmål.

Alle spørgsmålene skulle besvares med: ja - ved ikke - nej, og spørgsmålene skulle foreligge i et skema. Kontrolspørgsmålet skulle tjene det formål at give en reel kontrol for at udelukke svar afgivet uden spørgsmålsforståelse.

For at motivere eleverne læste læreren spørgsmålene op og forklarede dem i korte sætninger.

Til sidst skal det nævnes, at spørgsmålene var blandet vilkårligt.

EVSPØRGESKEMA 8. - 10. KLASSE 1987/88.

- A 1 Synes du, du er flittig, når du har emneundervisning?
2 Synes du, du er doven, når du har emneundervisning?
3 Ville du gerne være mere flittig, når du har emneundervisning?
- B 1 Kan du lide at have emneundervisning?
2 Hader du at have emneundervisning?
3 Ville du ønske, du bedre kunne lide emneundervisning?
- C 1 Bruger I for lang tid til emneundervisning?
2 Bruger I for kort tid til emneundervisning?
3 Ville du ønske, I brugte mere tid til emneundervisning?
- D 1 Synes du, det er sjovt at have emneundervisning?
2 Synes du, det er kedeligt at have emneundervisning?
3 Ville du ønske, emneundervisningen var anderledes?
- E 1 Har de ting, I laver i værkstederne, tilknytning til basis?
2 Er det rigtigt, at det, I laver i værkstederne, ikke har tilknytning til basis?
3 Ville du ønske, de ting, I laver i værkstederne, havde mere tilknytning til basis?
- F 1 Kan du lide at have værkstedsundervisning?
2 Hader du at have værkstedsundervisning?
3 Ville du ønske, du var mere glad for værkstedsundervisningen?
- G 1 Er du flittig i værkstedsundervisning?
2 Er du doven i værkstedsundervisning?
3 Ville du ønske, du var mere flittig i værkstedsundervisning?
- H 1 Kan du lide at have idræt?
2 Hader du at have idræt?
3 Ville du ønske, du var mere glad for idræt?
- I 1 Er du meget aktiv i idræt?
2 Er du doven i idræt?
3 Ville du ønske, du var mere aktiv i idræt?
- J 1 Synes du, det er sjovt at komme på tur med skolen?
2 Synes du, det er kedeligt at komme på tur med skolen?
3 Ville du ønske, I tog mere på tur med skolen?
- K 1 Synes du, du fortæller meget om skolen hjemme?
2 Synes du, du fortæller for lidt om skolen hjemme?
3 Ville du ønske, du fortalte mere om skolen hjemme?
- L 1 Er du for det meste glad, når du skal hen til din klasse?
2 Er du tit ked af det ved tanken om, du skal hen til din klasse?
3 Ville du ønske, du var mere glad for at komme hen til din klasse, end du er?

Elev nr.	A	B	C	D	E	F	G	H	I	J	K	L	M	N
1	1 2 3 + ÷ +	1 2 3 + ÷ ?	1 2 3 ÷ ÷ ÷	1 2 3 + ÷ ÷	1 2 3 ? ? ?	1 2 3 + ÷ ÷	1 2 3 + ? +	1 2 3 + ÷ +	1 2 3 + ÷ +	1 2 3 + ÷ +	1 2 3 + ÷ +	1 2 3 + ÷ ÷	1 2 3 + ÷ ?	1 2 3 + ÷ +
2	? ÷ ÷	+ ÷ +	+ ÷ ÷	+ ÷ ÷	+ ÷ ÷	+ ÷ ÷	+ ÷ +	+ ÷ ?	+ ÷ +	? ÷ +	+ ÷ ÷	+ ÷ ÷	+ ÷ ÷	+ ÷ ÷
3	? ? +	+ ÷ +	÷ + +	+ ÷ ÷	? ÷ +	+ ? ?	+ ÷ ?	? ? +	? ÷ ?	+ ÷ ?	+ ? +	+ ÷ ÷	? ? ?	? ? ?
4	+ + +	+ ÷ +	÷ + ÷	+ ÷ ÷	+ ÷ +	+ ÷ +	+ ÷ +	+ ÷ +	+ ÷ +	+ ÷ +	+ ÷ ÷	+ ? ÷	+ ÷ ÷	+ ÷ ?
5	+ ÷ +	? ÷ ?	÷ + ÷	+ ÷ +	? ÷ ?	+ ÷ +	+ ? ?	+ ? +	? ? +	+ ÷ +	+ ÷ ?	? ÷ +	? ÷ ?	÷ ÷ ?
6	+ ÷ ?	? ? ?	÷ + ?	? ÷ +	+ ? ÷	÷ + ÷	÷ ÷ ?	+ ÷ +	+ ÷ +	? ? +	? ÷ ÷	+ ÷ ÷	+ ÷ ÷	? ÷ ÷
7	+ ? +	? ÷ +	+ ? ?	+ ÷ ÷	+ ÷ ÷	? ÷ ÷	+ ÷ ÷	+ ? +	? ÷ ÷	+ ÷ +	÷ + ÷	+ ÷ ÷	+ ÷ ?	+ ? +
8	+ ? +	+ ÷ ?	+ ÷ +	+ ? +	+ ÷ +	+ ÷ +	÷ ÷ ?	+ ÷ +	+ ÷ +	+ ÷ +	÷ ÷ ?	+ ÷ ÷	+ ÷ ÷	+ ÷ +
9	+ ÷ +	+ ÷ +	÷ ÷ +	+ ÷ ÷	+ ÷ +	+ ÷ +	+ ÷ +	+ ÷ +	+ ÷ +	+ ÷ +	+ ÷ +	+ ÷ ÷	+ ÷ ÷	+ ÷ ÷
10	+ ÷ +	+ ÷ +	÷ + ÷	? ÷ ÷	+ ÷ +	+ ÷ +	+ ÷ +	+ ÷ +	+ ÷ +	+ ÷ +	÷ ? +	+ ÷ +	+ ÷ ?	+ ÷ ÷

Elev nr.	A			B			C			D			E			F			G			H			I			J			K			L			M			N								
	1	2	3	1	2	3	1	2	3	1	2	3	1	2	3	1	2	3	1	2	3	1	2	3	1	2	3	1	2	3	1	2	3	1	2	3	1	2	3	1	2	3						
11	÷	+	÷	+	÷	+	÷	+	÷	?	?	?	+	÷	+	+	÷	+	+	÷	+	+	÷	+	+	÷	+	+	÷	+	+	÷	+	+	÷	+	+	÷	+	+	÷	+						
12	+	÷	+	+	?	+	+	÷	+	+	÷	?	+	÷	+	+	÷	+	+	÷	+	+	÷	+	+	÷	+	+	÷	?	+	÷	+	+	÷	+	+	?	÷	+	?	÷						
13	+	÷	+	+	÷	+	+	÷	+	+	÷	+	+	÷	+	+	÷	+	+	÷	?	+	÷	+	+	÷	+	?	?	+	?	?	+	?	?	+	?	?	+	?	?	÷						
14	+	?	÷	+	?	?	÷	+	+	+	÷	?	+	÷	?	+	÷	?	+	÷	?	+	÷	?	+	÷	?	?	?	?	+	÷	?	+	÷	?	+	÷	?	?	?	÷	?	?	÷			
15	?	÷	+	+	÷	+	÷	+	+	+	÷	?	+	÷	+	+	÷	+	?	÷	+	+	÷	+	+	÷	+	+	÷	+	+	÷	+	+	÷	+	+	÷	?	+	÷	?	+	÷	?			
16	?	?	+	?	?	?	?	?	?	+	÷	?	+	÷	+	+	÷	+	+	÷	?	+	÷	?	+	÷	+	+	÷	?	?	÷	?	?	÷	?	?	÷	?	?	÷	?	?	÷	?			
17	+	÷	?	?	÷	+	+	÷	?	+	÷	?	+	÷	?	+	÷	+	?	÷	+	+	÷	?	+	÷	?	+	÷	?	+	÷	?	+	÷	?	+	÷	?	+	÷	?	+	÷	+	+	÷	+
18	+	÷	÷	+	÷	?	÷	÷	+	+	÷	?	+	÷	+	+	÷	+	+	÷	?	+	÷	?	+	÷	?	+	÷	?	+	÷	?	+	÷	?	+	÷	?	+	÷	?	+	÷	?	+	÷	?
19	÷	+	?	+	÷	?	+	÷	?	÷	+	?	÷	+	?	+	÷	?	+	÷	?	+	÷	?	+	÷	?	+	÷	?	÷	+	?	÷	+	?	÷	+	?	÷	+	?	÷	+	?	÷	+	?

- M
- 1 Er du glad for, at I er mange børn (klasser) sammen?
 - 2 Er du ked af, at I er mange børn (klasser) sammen?
 - 3 Ville du ønske, at I ikke var så mange børn (klasser) sammen?
- N
- 1 Synes du, du har fået flere venner i skolen?
 - 2 Synes du, du har fået færre venner i skolen?
 - 3 Ville du ønske, du havde flere venner i skolen?

Spørgeskemaet var sammensat af 4 hovedgrupper:

- oplysninger om basisfagene
- oplysninger om værkstedsfagene
- oplysninger om idræt
- oplysninger om sociale relationer

Ud fra disse kan vi konkludere:

Eleverne har været glade for emneundervisningen, det har været sjovt, og de har fornemmelse af, at de har været flittige. Da der ikke er noget entydigt svar på, om emnevarigheden er for kort/lang, må vi skønne, at 3 uger er passende.

Eleverne oplever stort set alle sammen sammenhængen mellem basis- og værkstedsfag. De har været meget glade for idrætsundervisningen, og de fleste ønsker at være endnu mere aktive i undervisningen.

Tur-ud-af-huset-dagen var fra start en stor succes, hvilket undersøgelsen også givet et tydeligt billede af.



På det sociale område kan vi se, at eleverne har nydt godt af at blive rystet sammen på tværs af klasserne. De har fået en bredere kammeratskabsgruppe og har oplevet sammenhold.

Forældreinterviewet viste, at var delte meninger, om eleverne fortalte mere om skolen hjemme. Dette er helt i overensstemmelse med elevernes egne udsagn. Alt i alt giver forældreinterview en positiv opbakning af vort forsøg.

10. EVALUERING OG KONKLUSION PÅ FORSØGET.

Belært af erfaringerne fra 1. forsøgsår skar vi emneantallet ned til 4 i 2. forsøgsår. Effekten af dette var, at også værkstedslærerne fik plads i vor årsplan til emner (produktionsuger).

Med kun 4 emner på årsplan fik vi en fin vekselvirkning mellem emneundervisning og den intensiverede dansk- og regneundervisning, ligesom vi mere afslappet kunne deltage i skolens øvrige aktiviteter.

Vi mener, at samtlige emner i forsøget var udbytterige og relevante, dog voldte "Politik" en hel del kvaler. Dette emne var, trods omformning til lettere sprog, for abstrakt især for 8. og 9. klasse. Emnet har i høj grad sin berettigelse i vor interne læseplan, men belært af disse erfaringer, vil vi fremover kun bruge det i 10. klasse.

Vi må konstatere, at vi stadig har tendens til at udarbejde for omfangsrigt et materiale til de enkelte emner. Da flere af emnerne utvivlsomt vil blive taget op igen, har vi herved mulighed for at tage udgangspunkt i vores allerede foreliggende materiale.

Tur-ud-af-huset-dagen har været meget populær hos eleverne, men i starten af hvert forsøgsår knapt så populær i lærergruppen. Den nye konstellation af elever, der skal "afprøve" hinanden, har til tider gjort, at det har været som at tage på tur med en samling "røvere og banditter". Efter "afprøvningen" (et par gange) er der faldet ro over gruppen, og det har været en ren fornøjelse at tage på tur. Eleverne har fået gode indbyrdes sociale relationer, og de er blevet bedre til at finde rundt på egen hånd. De mange besøg har i høj grad været med til at konkretisere emneundervisningen og har været med til at skabe helhedsbilledet for eleverne.

Succesen med læsehold gjorde, at vi udvidede det til også at omfatte 10. klasse i 2. forsøgsår. Da den faglige spredning er meget stor inden for de enkelte klasser, har det været dejligt til en forandring på hvert niveau at kunne gennemføre en mere traditionel klasseundervisning i modsætning til den individuelle, differentierede niveaudelte undervisning, vi som regel er nødt til at gennemføre i den enkelte klasse.

Uden hjælp fra støttecentret, som i lighed med 1. år afsatte en lærer til læseholdet, havde dette ikke været muligt.

En anden god hjælp har vi haft i skolepsykologen, som har læstestet eleverne i begyndelsen og slutningen af skoleåret og været med til at påvise fremgangene.

Engelskundervisningen er forløbet som beskrevet under 1. forsøgsår, men i år har vi haft besøg af en engelsk gæstelærer. Som afslutning blev der arrangeret et engelsk "tea-party", hvilket eleverne fandt sjovt og interessant. Det udvidede antal idrætstimer har givet mærkbare resultater, mødeprocenten og motivationen har i forhold til tidligere været nær det maksimale. Færdighederne er blevet betydeligt forbedret, hvilket

har styrket elevernes selvtillid. Alt i alt har idrætsundervisningen i forsøgsperioden været givende, udviklende og en meget positiv oplevelse, der har medført større engagement i klubidræt.

I 1. forsøgsår var det et stort problem i alle 3 lærergrupper (basis, idræt og værkstedet), at man ikke oplevede sig mere som een gruppe. Det var kun basislærerne, der havde konferencetimer, og det var vanskeligt at finde fælles mødetider. Problemet blev løst, da vi i 2. forsøgsår dels fik en bedre tildeling af konferencetimer (ca. 1 pr. forsøgsdeltager), dels blev vi bedre til at samarbejde grupperne imellem.

En del værksteder har naturligt været tilknyttet alle emnerne, andre har til tider haft vanskeligheder ved at tilkoble sig. Værkstedslærerne var enige om, at opprioriteringen af de manuelle fag havde sin berettigelse i forsøget på trods af manglende tilknytning til basisfag, da vore elevers færdigheder lader meget tilbage at ønske.

Alle med tilknytning til skolen har været glade for de resultater, der er kommet fra de forskellige værksteder bl.a. udsmykningen af skolen.

Nåede vi målet?



Det er vanskeligt at måle, i hvilken grad forsøget har lettet elevernes overgang fra ungdoms- til voksenlivet, men vi er enige om, at forsøgets struktur og de udvalgte emner fra læseplanen har hjulpet eleverne et godt stykke på vej. Vi vurderer, at flere elever har overskredet deres egne grænser og dermed fremmet deres alsidige udvikling.

Eksempelvis kan nævnes, at vi i vores feature-uge om cirkus fik nogle af forsøgseleverne (tidligere generte og indadvendte) til at holde foredrag om dagens begivenheder for hele skolen. En yderst usædvanlig oplevelse på vor skole. Denne øgede tiltro til egen formåen mødes gang på gang i både basis-, idræts- og værkstedsundervisningen. I emneundervisningen oplever vi gåpåmod og større engagement. Eleverne er i emneperioderne kommet med relevante forslag til tur-ud-af-huset-dagen og har sågar trukket forældrene med på udstillinger, der har haft tilknytning til emneundervisningen.

På lejrskoler har vi oplevet, at eleverne selv har bragt tidligere gennemgåede emner på bane (fx miljøforurening).

Det øgede antal idrætstimer har bevirket, at eleverne har styrket deres fysiske og motoriske færdigheder, hvilket testene fra Herlev Sygehus er et tydeligt bevis på. Elevernes selvtillid er blevet bedre og dermed også deres psykiske tilstand. At eleverne selv har valgt idrætsdiscipliner har udviklet deres selvstændige stillingtagen og har fået dem til at acceptere konsekvenserne af eget valg.

De mange timer på tværs af klasserne har udviklet elevernes

sociale relationer, således har også værkstederne lagt vægt på det kollektive arbejde.

Eksempler på dette samarbejde: omkring fredsdagen (bannere, flag og fredsduer til hele skolen), Frederiksgård dag (produktion til salg) og udsmykning af skolen (frise i skolegården, papmacherrelieffer og fotoserier i skifterammer).

I forsøget har vi med held inddraget 8. klasse i erhvervspraktikordningen. Dette skal ses som et led i på et så tidligt tidspunkt som muligt at give eleverne en fornemmelse af arbejds- og videreuddannelseskraav.

I vort samfund må vi se i øjnene, at arbejdsløsheden nok ikke afskaffes lige med det samme, og at vi samtidig får mere og mere fritid. Vi har i emneplanlægningen taget højde for dette og præsenteret så alsidigt et udbud af fritidsaktiviteter som muligt, for at elevernes fritid kan udnyttes meningsfyldt og ikke foran videoen! Og vi kan i dag konstatere, at flere elever beskæftiger sig med klubidræt.

Vi ved fra forældre og elever og konkluderer også selv, at ideen med få-lærerprincippet (2 basislærere pr. klasse) og emneundervisningens form og indhold har været med til at skabe helhed i undervisningen, uden at dansk og regning er blevet nedvurderet. Dels har vi i alle emnerne formået at inddrage fagene, og dels har de intensiverede kurser og læseholdene fungeret perfekt.

Sammenfattende kan vi sige, at vi synes, vi har nået de mål, vi satte os og måske er nået længere, end vi havde turdet håbe. Derfor har et enigt lærerråd ved Frederiksgård Skole ansøgt om at få forsøgsordningen gjort til en permanent ordning for 8. - 10. klasse.

Sluttelig en varm tak til Forsøgsafdelingen i København for et meget fint samarbejde og stor velvillighed i alle spørgsmål.

Vi er kede af, at forsøget ikke kunne strækkes over en 3-årig periode, da vi derved ville have haft mulighed for at gennemføre og afprøve 3. og afsluttende fase i vor interne læseplan.

3. fase af læseplanen, som bliver gennemført i skoleåret 1988/89, skal bl.a. indeholde følgende emner:

Kropsbevidsthed
AIDS og seksualitet
Presse/avisen i undervisningen
Produktion af sportstøj
Dramatik og videofilmproduktion.

Valgfag 1987/88 3 klasser.

VALGSKEMA

8., 9. og 10. klasse

 elevens navn

Vælg én blok

giv fagene nr.
således - nr. 1

Blok I (håndarb.
 (mask.skr.
(hjemkundsk.
(formning

vil du helst
have nr. 2 næst-
helst osv.

Blok II (skønhedspl./barnepl.
 (foto, film, avis
(håndarb.
(hjemkundsk.

det fag du giver
nr. 4 får du ikke.

Blok III (sløjd
 (foto, film, avis
(formning
(mask.skr.

Blok IV (sløjd
 (mask.skr.
(foto, film, avis
(hjemkundsk.

Fortsætter i 9. kl.

eller i 10. kl.

 elevens underskrift

 hjemmets underskrift

KONDITEST OG KOORDINATIONSUNDERSØGELSE AF SKOLEBØRN FRA
FREDERIKSGÅRDSSKOLENFormål:

Københavns kommunes skolevæsen har ved særbevilling givet mulighed for intensiveret fysisk træning af en gruppe skolebørn på Frederiksgårdsskolen, med det formål at undersøge om dette bedrer den pædagogiske situation. Det er fundet rimeligt med en præ- og posttestning af børnene.

Metoder:

1. Det registreres om børnene ud over sædvanlig fysisk aktivitet dyrker sport, er medlemmer af sportsklubber. Deres højde, vægt og alder registreres. Deres legemsbygning vurderes i forhold til alder som spinkel, middel og kraftig bygning af knogler og muskelmasse, ligesom fedmegråd vurderes som mager, normal, over middel.
2. Der foretages efter instruktion ved fysioterapeut sløjfeløb med bevægelsesregistrering.
3. Der foretages ved sygeplejerske under lægelig supervision konditest med stigende belastning a.m. Lammert.

Undersøelsesgruppe:

32-36 børn fra Frederiksgårdsskolen. FASTER efter morgenmad.

Undersøelsessted:

Børnene møder i grupper på 8-9 på fysiurgisk afdeling (53 P2), Københavns amts sygehus i Herlev, deles i to hold der gennemgår de to tests og derefter bytter.

Deltagere:

32-36 børn fra Frederiksgårdsskolen.

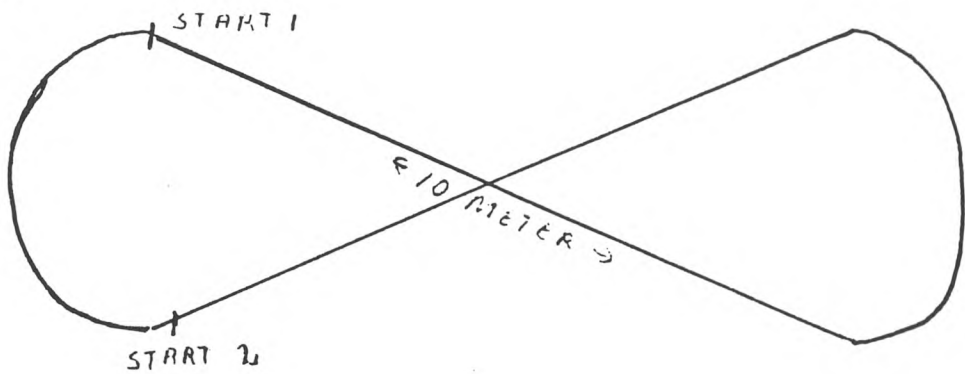
2 lærere fra samme skole.

2 fysioterapeuter fra fysiurgisk/rheumatologisk afdeling.

2 sygeplejersker og 1 læge fra Klinisk fysiologisk/nuklearmed. afdeling, KAS Herlev.

Steen Levin Nielsen
Overlæge, dr. med.

PS.: Et kort forberedende møde 18.8 kl 12⁰⁰ i 53P1

8-tals-test:

Testen udføres ved, at løbe så hurtigt som muligt rundt i 8-taller. Tiden måles for et lige stykke og to buer, således at testen foretages med både en højredrejning og en venstredrejning.

ELEV NR.:	August 86		Maj 87		KAS HERLEV		Ændring		Ændring %	
	Ve. kurve	Hø. kurve	Ve. kurve	Hø. kurve	Ve. kurve	Hø. kurve	Ve.	Hø.	Ve.	Hø.
18	195	178	176	175	19	3	9.74	1.69		
4	190	202	188	194	2	8	1.05	3.96		
31	209	192	200	207	9	÷ 15	4.31	7.81	÷	
27	171	182	170	166	1	16	0.58	8.79		
8	203	205	188	190	15	15	7.39	7.32		
24	250	230	187	200	63	30	25.2	13.04		
15	179	181	181	176	÷ 2	5	÷ 1.12	2.76		
28	244	244	185	196	59	48	24.18	19.67		
2	181	188	189	181	÷ 8	7	÷ 4.43	3.72		
20	176	162	176	189	0	÷ 27	0	÷ 16.67		
7	170	173	159	164	11	9	6.47	5.20		
14	166	165	161	164	5	1	3.01	0.61		
23	177	180	159	148	18	32	10.17	17.78		

ELEV NR.:	August 86		Maj 87		Maj 87		Maj 87		Maj 87		Maj 87	
	Ve. kurve	Hø. kurve	Ve. kurve	Hø. kurve	Ve. kurve	Hø. kurve	Ve.	Hø.	Ve.	Hø.	Ve.	Hø.
18	195	178	176	175	176	175	19	3	9.74	1.69	9.74	1.69
4	190	202	188	194	188	194	2	8	1.05	3.96	1.05	3.96
31	209	192	200	207	200	207	9	÷ 15	4.31	÷ 7.81	4.31	÷ 7.81
27	171	182	170	166	170	166	1	16	0.58	8.79	0.58	8.79
8	203	205	188	190	188	190	15	15	7.39	7.32	7.39	7.32
24	250	230	187	200	187	200	63	30	25.2	13.04	25.2	13.04
15	179	181	181	176	181	176	÷ 2	5	÷ 1.12	2.76	÷ 1.12	2.76
28	244	244	185	196	185	196	59	48	24.18	19.67	24.18	19.67
2	181	188	189	181	189	181	÷ 8	7	÷ 4.43	3.72	÷ 4.43	3.72
20	176	162	176	189	176	189	0	÷ 27	0	÷ 16.67	0	÷ 16.67
7	170	173	159	164	159	164	11	9	6.47	5.20	6.47	5.20
14	166	165	161	164	161	164	5	1	3.01	0.61	3.01	0.61
23	177	180	159	148	159	148	18	32	10.17	17.78	10.17	17.78

	Ve. kurve	Ilf. kurve	Ve. kurve	Ilf. kurve	Ve.	Ilf.	Ve.	Ilf.
21	140	139	138	137	2	2	1.43	1.44
6	164	161	152	162	12	12	1.64	0.62 ÷
26	178	177	157	159	21	18	11.80	10.17
1	160	160	164	160	÷ 4	0	÷ 2.5	0
17	149	151	148	149	1	2	0.67	1.32
12	192	184	155	161	37	23	19.27	12.5
33	188	175	198	168	÷ 10	7	÷ 5.32	4.0
10	183	184	176	172	7	12	3.83	6.52
22	163	166	159	146	4	20	2.45	12.05
9	166	162	147	145	19	17	11.45	10.49
16	168	169	139	159	29	10	17.26	5.92
32	195	191	170	170	25	21	12.82	11.00
25	207	186	169	173	38	13	18.36	6.99
5	157	152	152	151	5	1	3.18	0.66

Elev nr:

AUGUST 86/ MAJ 87

Bilag 7

	Højde cm	Vægt kg	Beregnet max. iltopt. l/min. (ved max. belast- ning Watt)	Max. iltopt. ml/kg/min. ("kondital")
1	185,5/187,5	67/72,5	2,4 (125)/3,0 (175)	36/41
2	170/172	51/53,9	2,2 (100)/1,95(100)	43/36
3	- /180	- /57,5	- /2,1	- /37
4	167/167,5	60/67	1,8 (75)/1,75 (75)	30/26
5	168,5/171,5	66,3/77	2,4 (125)/3,1 (175)	36/40
6	166,5/173,5	50,5/57,5	1,95 (100)/2,7 (150)	39/47
7	173/174,5	59,5/65,5	2,5 (125)/2,6 (125)	42/40
8	157/157,5	47,5/50,6	1,5 (75)/1,7 (75)	32/34
9	164/169,5	53,5/59,1	2,4 (125)/2,5 (150)	45/42
10	161,5/171	49,6/53,9	2,0 (100)/2,5 (125)	40/46
11	- /177,5	- /64,9	- /2,7	- /42
12	158/163,5	45,5/50	2,0 (100)/2,2 (125)	44/44
13	- /156	- / 61,2	- / 2,3	- /38
14	163,5/166	54,5/63,2	2,4 (125)/2,5 (125)	44/40
15	165/165	62/67,5	2,75 (100)/2,8 (125)	44/41
16	171/177	51,8/58,5	2,7 (125)/3,1 (175)	52/53
17	171,5/174	53/55,1	2,15 (125)/3,0 (150)	41/54
18	154/154,5	42/45,6	2,1 (100)/2,95 (125)	50/65
19	- /155	- /42,2	- /2,45	- /58
20	158/158,5	45,5/46,7	1,6 (75)/2,1 (100)	37/45
21	152/156	42,5/46,9	1,85 (100)/2,2 (125)	44/47

AUGUST 86/ MAJ 87

Bilag 8

Elev nr.	Højde cm	Vægt kg	Beregnet max. iltopt. l/min. (ved max. belast- ning Watt)	Max. ilto- ml/kg/min ("kordital
22	188/190	70/75,5	2,45 (125)/2,6 (150)	35/34
23	171/171	67/65,7	2,0 (100)/2,0 (175)	30/30
24	160,5/161,5	54/56,5	1,5 (75)/1,6 (75)	28/28
25	173/176	55,4/59,5	2,1 (100)/2,5 (150)	38/42
26	183/185,5	62/69,5	2,15 (125)/2,8 (150)	35/40
27	174/174,5	64/62,3	2,2 (100)/1,9 (100)	34/30
28	173,5/175	71,5/70,7	2,7 (125)/2,75 (125)	38/39
29	182,5/184	67,5/72,3	3,0 (150)/3,75 (175)	44/52
30	-/172,5	-/67,1	-/2,8 (150)	-/42
31	174/177,5	61,5/73,5	2,1 (100)/2,4 (125)	34/33
32	180/185,5	51/59,9	2,1 (125)/2,35 (125)	41/39

Eks. på niveaudelt idrætsundervisning.

HOLD 1 (bedste svømmere)

Programformål: Øvelse af

150 m opvarmning

2 baner arme)	
2 " ben)	frit, dog samme svømmeart.
2 2 sammensat)		
10x25 m crawlteknik:		2 baner kyllinge-crawl
		2 " knyttet hånd
		2 " tommel-crawl
		2 " tov-crawl
		2 " tælle
4 baner fri svømning.		I alt 650 m.

Alle teknikøvelserne har til formål at forbedre vandfølelsen (trækket under vandet) og fremførelsen over vandet.

Kyllinge-crawl: hænderne holdes i armhulerne, der svømmes med "halve" arme.

Knyttet hånd: alm. crawl, hånden er dog knyttet i stedet for strakt.

Tov-crawl: eleverne svømmer ved at trække i banetovet.

Tommel-crawl: tommelfingrene skal røre armhulerne ved fremførelsen af armene.

Tælle: tæl armtag, så få som mulig.

Hold 2 (mellemsguppen)

Programformål: crawlindlæring specielt med henblik på vejrtrækning.

4 baner fri opvarmning		
2 " bentag med plade		
2 " "indianer"-bentag (benene under vandet og ingen sprøjt)		
		bentagsøvelser ved kant med sidevejrtrækning
6 " (lille bassin) crawl uden vejrtrækning		
6 " " " crawl med 1 vejrtrækning		
2 " crawl med alm. vejrtrækning		
2 " fri svømning		
I alt 400 m.		

HOLD 3 (dårligste svømmere)

Programformål: Indøvelse af brystsvømningsarmtag.

2 baner fri opvarmning

- 2 " brystben med plade
 - 2 " brystben uden plade
 - 2 " brystben og bevægelse af håndled
 - 2 " brystben og bevægelse af håndled og underarm
 - 2 " brystsvømning (alm. armtag)
 - 1 bane hvor armtagene tælles
 - 1 " med så få armtag som muligt
- I alt 300 m.

FIND TID OG STED.

1. Du vil gerne have danskundervisning på aftenskole.
 - a. Hvor skal du søge oplysninger?
 - b. Hvor foregår det? Tid, sted, varighed
 - c. Hvad koster det?
 - d. Hvor mange forskellige muligheder kan du vælge imellem?

2. Du vil gerne spille badminton.
 - a.-b.-c.-d.

3. Du vil gerne se en maleriudstilling med dansk kunst.
 - a.-b.-c.-d.

4. Du vil gerne se en god film.
 - a.-b.-c.-d.

