

# TERRE D' ACTIONS

## CHARENTE- PÉRIGORD

Le mutualisme au service du développement local #02

Les  
Caisses  
locales

au  
cœur

de leur  
territoire



P.6  
LES CAISSES  
LOCALES EN  
CHIFFRES

P.7  
LES CINQ  
FORMES DE  
FINANCEMENT

P.11 À 77  
UNE SÉLECTION  
D' ACTIONS  
SOUTENUES



Terre de passions



**24**<sup>+1</sup> villages  
du Périgord

**Le Périgord  
à l'honneur  
dans  
un guide**

**DÉTOURS**  
en France



**CHARENTE-PÉRIGORD**  
Toute une banque  
pour vous

# Développons notre économie locale !

**L**e mutualisme est une aventure humaine merveilleuse avant tout portée par le réseau des 811 administrateurs qui siègent dans nos 67 Caisses locales, et par les équipes de salariés des 101 points de vente ; tous œuvrent de concert sur le territoire de Charente et de Dordogne. Être une banque mutualiste, c'est aller bien au-delà du simple service rendu.

C'est, au quotidien, vivre son métier, assumer son rôle et ses missions avec un engagement fort et des convictions qui en font un acteur doté d'une identité forte, représentatif de la force et de l'intérêt de son modèle coopératif.

Le Crédit Agricole Charente-Périgord s'inscrit dans ces valeurs en tant que Banque Universelle de Proximité, bien ancrée sur l'intégralité de son territoire, au service de ses sociétaires et clients. Ce numéro 2 de *Terre d'actions* illustre la dynamique des Caisses locales en restituant une sélection des actions de soutien à l'économie locale. Il met en résonance toutes les cultures contenues sur ces territoires.

La diversité des actions induit une culture d'ouverture. Grâce à quoi nous savons répondre à une attente forte de nos sociétaires : être là où ils ont besoin de nous. C'est toute la capacité du mutualisme à réinventer des liens socio-économiques complémentaires qui est illustrée à travers ces événements qui ont marqué l'année en Charente et dans le Périgord. Il retrace des événements que nous avons tous vécus avec beaucoup plaisir. Nous avons foi en l'intelligence collective, foi dans le partage de l'information et foi en la création de communautés autour de centres d'intérêts communs.

Nous remercions les acteurs du développement local qui portent tous ces valeurs, pour leur implication et leur engagement. Ainsi nous vous invitons à découvrir les quelques initiatives sélectionnées par chaque Caisse locale ; choix difficile tant le nombre des projets était important et les actions liées passionnantes !



**Philippe Boujut**

Président de la Caisse régionale  
du Crédit Agricole Charente-Périgord



**Laurent Martin**

Directeur Général du Crédit Agricole  
Charente-Périgord



**Jean-Michel Baylaucq**

Directeur de la Distribution et des Réseaux du  
Crédit Agricole Charente-Périgord

**Chaque Caisse locale est représentée dans ce numéro 2 de *Terre d'actions*.**

Découvrez deux actions phares soutenues par les Caisses locales sous forme d'article, d'interview ou de brève.

*p.3*

**ÉDITORIAL**

*p.6*

**LES CAISSES LOCALES EN CHIFFRES**

*p.7*

**LES CINQ FORMES DE FINANCEMENT**

## LES ACTIONS PAR CAISSE LOCALE

**A**  
*11 à 13*

AIGRE  
ANGOUMOISINE  
AUBETERRE-SAINTE-SÉVRIN

**E**  
*30 à 31*

EXCIDEUIL  
EYMET

**L**  
*36 à 42*

LA COUILLE  
LA COURONNE  
LA FORCE  
LA ROCHEFOUCAULD  
LALINDE  
LANOUAILLE  
LAVALLETTE

**R**  
*54 à 57*

RIBÉAC  
ROUILLAC  
RUELLE  
RUFFEC

**14 à 21**  
**B**

BAIGNES  
BARBEZIEUX  
BASTIDE ET BESSÈDE  
BEAUMONT  
BERGERAC  
BLANZAC  
BRANTÔME  
BROSSAC

**22 à 27**  
**C**

CHABANAIS  
CHALAIS  
CHAMPAGNE-  
MOUTON  
CHÂTEAUNEUF  
COGNAC  
CONFOLENS

**28 à 29**  
**D**

DAGLAN  
DES CONFLUENTS

**32 à 33**  
**H**

HAUTEFORT  
HIERSAC

**34**  
**I**

ISSIGEAC

**35**  
**J**

JARNAC

**43 à 49**  
**M**

MANSLE  
MAREUIL  
MONTBRON  
MONTEMBŒUF  
MONTIGNAC  
MONTMOREAU  
MUSSIDAN-  
VILLAMBLARD

**50 à 51**  
**N**

NEUVIC  
NONTRON

**52 à 53**  
**P**

PÉRIGUEUX  
PIÉGUT-  
PLUVIERS

**58 à 67**  
**S**

SAINT-AMANT  
DE BOIXE  
SAINT-ASTIER  
SAINT-AULAYE  
SAINT-CLAUD  
CHASSENEUIL  
SAINT-CYPRIEN  
SALIGNAC  
SARLAT  
SEGONZAC  
SIGOULES  
SOYAUX

**68 à 72**  
**T**

TERRASSON  
THENON  
THIVIERS  
TOCANE  
TRELISSAC

**73 à 77**  
**V**

VELINES  
VERGT  
VERTEILLAC  
VILLEFAGNAN  
VILLEFRANCHE-  
MONTPON

# Un sociétaire = Une voix

Son statut fait du sociétaire un client différent. Il est en effet à la fois détenteur de parts sociales d'une des Caisses locales du Crédit Agricole et utilisateur de sa banque. Il devient donc un acteur essentiel, pour sa banque et pour sa région.



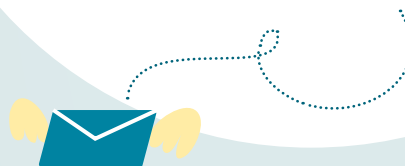
## 180 000 SOCIÉTAIRES

- Détenteurs de parts sociales (entre 15,20 euros et 15 000 euros) de leur Caisse locale du Crédit Agricole.
- Chacun dispose d'une voix pour participer aux décisions de sa Caisse locale lors de l'assemblée générale et élire ses représentants : les administrateurs.



## CONSEIL D'ADMINISTRATION ET PRÉSIDENTE DE LA CAISSE RÉGIONALE

- 18 administrateurs élus parmi ceux des Caisses locales forment le Conseil d'Administration de la Caisse régionale.
- Ils élisent leur président.
- Au sein du Conseil d'Administration, organe de gouvernance de l'entreprise, ils élaborent, valident la stratégie et en contrôlent l'exécution.



3 ANS

## 811 ADMINISTRATEURS

- Élus par les sociétaires pour trois ans, ils les représentent au sein du Conseil d'Administration de la Caisse locale.
- Acteurs du développement local, soumis au secret professionnel et bancaire, les administrateurs sont les porte-parole du Crédit Agricole.



## DIRECTION GÉNÉRALE

- Nommé par le Conseil d'Administration de la Caisse régionale, le Directeur Général est le chef d'entreprise dirigeant opérationnel de la banque.
- Il est accompagné par le Comité de Direction, par 354 cadres et 258 collaborateurs.

## 67 PRÉSIDENTS

- Élus par les administrateurs de la Caisse locale, les présidents sont les promoteurs du mutualisme et des acteurs incontournables de la vie locale.



**66** ASSOCIATIONS  
SOUTENUES PAR LA  
FONDATION AGIR EN  
CHARENTE-PÉRIGORD  
POUR **279 K€**

**248** ÉVÉNEMENTS  
LOCAUX ACCOMPAGNÉS  
PAR LE BADIM (BUDGET  
D'ACCOMPAGNEMENT DES  
INITIATIVES MUTUALISTES)  
POUR **96 K€**

## *Les 5 formes de financement*

**70** ACCORDS DE  
PRÊTS ÉCONOMIE  
ET TERRITOIRE À  
TAUX 0% POUR  
UN MONTANT DE  
**452 K€**

**70 K€**  
VERSÉS AUX  
ASSOCIATIONS  
GRÂCE À  
VOTRE LIVRET  
SOCIÉTAIRE

**14** PROJETS  
ACCOMPAGNÉS  
DANS LE CADRE  
DU FINANCEMENT  
PARTICIPATIF POUR  
**10 120 €**

# APPEL À PROJETS

- FINANCEMENT PARTICIPATIF -



**Vous souhaitez créer  
ou développer votre  
entreprise en Charente  
ou en Dordogne ?**

**ENTREPRENEURS,  
CREATEURS,  
ASSOCIATIONS,  
DONNEZ LA  
POSSIBILITE AU  
PUBLIC DE SOUTENIR  
VOTRE PROJET  
AVEC LE CREDIT  
AGRICOLE.**



Rendez-vous sur [ca-charente-perigord.fr](http://ca-charente-perigord.fr)  
ou taguez ce code.



**CHARENTE-PÉRIGORD**  
Toute une banque  
pour vous





IL PARAÎT QUE  
MES ÉCONOMIES  
PEUVENT  
SOUTENIR  
L'ÉCONOMIE

Bénéficiez d'offres réservées à nos sociétaires  
Rendez-vous sur [ca-charente-perigord.fr](http://ca-charente-perigord.fr),  
rubrique «Sociétaires».



---

# Les actions

PAR CAISSE LOCALE

---



Stéphanie et Jacques Sirot,  
Saint-Fraigne et Ruffec (16)

## Deux boulangeries et du fait maison !

**En 2005, les Sirot reprennent la boulangerie de Saint-Fraigne.** Aujourd'hui, ils acquièrent les murs de leur deuxième commerce à Ruffec.

« À Saint-Fraigne, M. et Mme Sirot tiennent l'unique boulangerie du village. Ils organisent une tournée de pain, créent du lien dans un territoire où il y a beaucoup de personnes âgées, détaille Xavier Merle, directeur de l'agence du Crédit Agricole d'Aigre et secrétaire de la Caisse locale. Ils ont des partenariats avec des établissements scolaires... Compte tenu de leur bilan comptable, de leur volontarisme, on a souhaité financer à 100% leur développement à Ruffec. » Les habitants de Saint-Fraigne apprécient largement l'instal-

*« Le jeudi, on livre le pain au collège de Ruffec et, une semaine sur deux, à toutes les écoles de la communauté de communes »*

lation du couple au cœur du bourg. « On ne trouvait rien dans notre région. On avait travaillé en grande surface et on voulait un petit commerce, c'était notre première affaire ! », raconte Stéphanie Sirot. Boulanger de formation, Jacques Sirot retrouve alors son vrai métier. En plus du pain, les artisans proposent de la pâtisserie et des viennoiseries. « Le tout fait maison, souligne Stéphanie, et à Ruffec, où il y a de la concurrence, c'est important. » Depuis 2013, les Sirot ont en effet implanté un point chaud dans la ville voisine pour finalement acheter les murs, au printemps dernier, et créer une deuxième boulangerie. « Mon mari va avoir cinquante ans. On a décidé d'évoluer, c'est un challenge. Le Crédit Agricole nous a beaucoup aidés, nous a fait confiance dès 2005. Aujourd'hui, nous sommes huit en tout, notre travail avec nous... »

## La fête de tous les battages !

Club Agri Retro Mons, Mons (16)

« On accueille en moyenne 5 000 visiteurs. Certains ont connu les battages à l'ancienne et se rappellent leur enfance. D'autres, beaucoup d'agriculteurs, en profitent pour approcher les moissonneuses high-tech pilotées par GPS. C'est la fête de tous les battages ! » Jérôme Joubert, président du club Agri Retro Mons, a déjà dans la tête la manifestation (biennale) prévue en août 2017. La dernière édition a reçu un soutien financier de la Caisse locale. À Mons, 220 habitants, la fête des battages rassemble pendant un jour et demi un siècle de machinisme agricole, avec 250 engins exposés et des démonstrations... y compris déjantées de tracteur pulling ! « On savait qu'il restait des vieux coucous



dans nos granges, sourit Jérôme Joubert. Mais on ne pensait pas, en créant la manifestation en 2005, que ça prendrait une telle ampleur. C'est un vrai lieu d'échanges. »



## Un petit train sur les bons rails

La Guinguette de Fléac, Angoulême (16)



© Pierre-Marie Chevaillier

À Angoulême, un petit train touristique circule depuis mai 2016. L'initiative en revient à Pierre-Marie Chevaillier, dirigeant de La Guinguette de Fléac, société déjà active dans le domaine du tourisme fluvial : « Cela manquait, alors qu'Angoulême a un patrimoine qui n'a rien à envier aux autres villes. J'avais depuis longtemps cette idée en tête. » Avec deux circuits, un commentaire historique signé Via Patrimoine et une hauteur de vue inédite, les passagers embarquent pour une heure de balade. « C'est ludique pour les enfants, instructif pour les adultes. C'est un gros outil dédié au tourisme, explique Pierre-Marie Chevaillier, qui a créé deux emplois et tisse des partenariats avec l'Office de tourisme, les commerçants... L'accueil a été extraordinaire, tout comme la réactivité du Crédit Agricole, qui m'a immédiatement dit oui pour un financement. »



Campus du Moulin de l'Abbaye,  
La Couronne (16)

## La renaissance de l'ancienne papeterie

© Dominique Poupeau

**En achetant les anciennes papeteries** de La Couronne, Sonia et Dominique Poupeau ont conçu un projet qui allie développement économique, innovation et sauvegarde de l'architecture industrielle.

« Je recherchais un ancien site pour en faire un pôle d'innovation et le siège d'une nouvelle façon de travailler, où plusieurs entreprises mutualiseraient leurs activités. C'est un peu le modèle qu'on trouve à Berlin, en Italie... ce site regroupe une multitude de compétences qui permettent à chacun de progresser. » Dominique Poupeau, dirigeant de Futurinov, entreprise spécialisée dans les bornes tactiles numériques, s'est lancé en 2014 en achetant les anciennes papeteries de La Couronne. Des friches

industrielles dont la restauration a été confiée à des artisans charentais. Résultat : deux ans après, l'ambitieux projet économique a bel et bien pris corps, accompagné par plusieurs financeurs dont le Crédit Agricole. Le campus du Moulin de l'Abbaye héberge aujourd'hui, avec Futurinov, une quinzaine d'entreprises locataires dont EZ Wheel, star des médias avec sa roue électrique autonome auto-alimentée, ainsi qu'un luthier, un institut de formation, une société d'impression 3D... et quatre-vingt-dix emplois. Le lieu comprend des locaux pour entreprises, des salles de réunion, des bureaux de coworking, un showroom... le tout relié au très haut débit, situé à deux pas d'Angoulême et doté de cinq cents places de parking. « Nos loyers sont parmi les plus bas du marché », poursuit le propriétaire, qui développe aussi le mécénat culturel en offrant aux artistes des surfaces d'exposition hors normes !



**TYPES DE  
FINANCEMENTS DE LA  
CAISSE LOCALE EN 2016**

**4**  
BADIM

**1**  
Soutien  
Fondation

**1**  
Prêt économie  
et territoire

## La culture du « Made in Qualité ! »

**La richesse et les valeurs d'un terroir ne sont pas toujours nichées dans son sous-sol.** Sébastien Desage, créateur de la société de prêt-à-porter Hoslo, à Saint-Séverin, s'applique à le démontrer en cultivant la fibre du travail de qualité.

Créée en 2007, à Saint-Paul-Lizonne, la société Hoslo a pris un nouveau départ à l'aube du printemps 2016, en transférant son siège social à Saint-Séverin. Une démarche rendue possible par le Crédit Agricole, qui a décidé d'accompagner Sébastien Desage, son dirigeant, dans son projet de développement. Cela s'est traduit notamment par un prêt pour rénover la boutique, aménager l'intérieur ainsi que l'atelier de couture. « *Aujourd'hui, deux salariés assurent la dynamique de l'entreprise. Nous réalisons 500 000 euros de chiffre d'affaires et une*

*nouvelle boutique ouvrira ses portes, avec également un ou deux salariés, dès le début de l'année 2017* », indique-t-il.

*« Une nouvelle boutique ouvrira ses portes dès le début de l'année 2017 »*

Intermédiaire pour les travaux sur mesure commandés par de nombreux tailleurs français, Hoslo a établi des contrats, reposant sur des chartes de qualité très strictes, avec des ateliers de fabrication européens. Après avoir reçu les commandes des tailleurs, la société les adresse aux ateliers et s'engage sur la qualité et sur le respect des délais. « *Nous ne faisons pas du Made in France, mais du Made in Qualité* », affirme Sébastien Desage, qui s'applique à faire rayonner ainsi l'image de la Charente.

**Hoslo,**  
Saint-Séverin (16)



© Sébastien Desage



© Claudine Testard

## Tout est bon au Cochon Prieur

**Le Cochon Prieur, Aubeterre-sur-Dronne (16)**

**En mai 2015, Pascal Diouf, cuisinier réputé d'Angoulême,** a repris le restaurant Le Saint Jacques, à Aubeterre-sur-Dronne, au cœur d'un des plus beaux villages de France. Pour mener à bien son projet, il a bénéficié d'un prêt du Crédit Agricole. « *J'avais sollicité plusieurs banques, et le Crédit Agricole s'est avéré le plus compétitif* », confie-t-il. Après deux mois de travaux et l'embauche de deux salariés, le nouveau restaurant, baptisé Le Cochon Prieur, a ouvert ses portes. Pour nourrir sa cuisine, élaborée sur le « fait maison », Pascal donne la priorité aux produits locaux : canard, cochon, caviar, esturgeon... Quant à sa salade et ses herbes aromatiques, elles poussent sur place, dans ses serres. Autant d'ingrédients qui ont séduit une clientèle mêlée de touristes et d'habitants de la région.



# CAISSE LOCALE DE BAINES

PRÉSIDENT : M. Dubojski SECRÉTAIRE : C. Guillorit  
ADMINISTRATEURS : J. Aubin, B. Cellou, A. Émeillant, N. Georges,  
J.-L. Marraud, M. Martinaud, Y. Moreau, L. Roche, F. Romat, F. Tuleau,  
M.-A. Vion.

TYPES DE FINANCEMENTS DE LA CAISSE LOCALE EN 2016

4  
BADIM

1  
Soutien  
Fondation

ACTIONS

## Des terres pour gagner en autonomie

La Font Rouillée, Condéon (16)



© Christophe Guillorit

**Mathieu et Loïc Februnet, installés dans le sud de la Charente à Condéon,** sont à la tête d'élevages de vaches laitières et de lapins. Les deux frères viennent d'acquérir 20 hectares supplémentaires, un investissement qui doit leur permettre de consolider l'exploitation familiale. « Sur 48 hectares, on produit juste le maïs et le foin pour les bêtes, mais on doit acheter la protéine à l'extérieur, sous forme de granulés. Nous pourrions cultiver des pois, du soja... Le but est de gagner en autonomie par rapport aux entreprises qui vendent les aliments et de mieux maîtriser les coûts », explique Mathieu, en soulignant l'écoute dont a fait preuve le Crédit Agricole au moment d'accompagner le projet. « Nous avons en effet financé la totalité de l'acquisition. La filière lait est en difficulté et nous la soutenons », confie Christophe Guillorit, directeur de l'agence de Baignes.



Les Cagouilles de Baignes et ses environs, Baignes, (16)

© Laurence Dubojski

## Des vététistes aux petits soins des sentiers

**Les membres de l'association Les Cagouilles de Baignes** filent à travers les bois au guidon de leur VTT, organisent la Rando et entretiennent les sentiers parfois tracés par les chevreuils parmi les feuillus et les résineux.

Ils ont choisi l'escargot, emblème de la Charente, et lui donnent des ailes. Les bénévoles de l'association Les Cagouilles de Baignes proposent chaque année, en juillet, la Rando des Cagouilles, où quelque 1700 participants marcheurs et surtout vététistes se pressent pour la saveur des lieux... les points de ravitaillement regorgent de rillettes et d'escargots à la charentaise ! « Ce qui attire les gens, c'est la

quantité de "singles" : des parties techniques avec des bosses, des creux, des branches basses sous lesquelles il faut passer et des chemins plus roulants, détaille le président Thierry Tapon. Quand on fait l'entretien, on garde l'aspect du bois, du paysage naturel. » En 2016, grâce au soutien financier de la Caisse locale de Baignes, via la Fondation Agir en Charente-Périgord, Les Cagouilles ont acquis deux tondeuses-débroussaillieuses au lieu de l'unique prévue. « On a pu constituer deux équipes, apprécie Thierry Tapon. Dès le début, la mission que l'association s'est donnée a consisté à remettre en état des chemins détruits par la tempête de 1999, pour les rendre accessibles aux VTT et aux marcheurs. » Aujourd'hui, plus de 100 kilomètres de sentiers sont ouverts, et les habitués des Cagouilles en profitent toute l'année : « Il n'y a pas de compétition, pas de rivalité, glisse le président. On part ensemble, on roule ensemble, on rentre ensemble. »



# CAISSE LOCALE DE BARBEZIEUX

PRÉSIDENT : J.-P. Bureau SECRÉTAIRE : D. Piet  
ADMINISTRATEURS : D. Bordron, A. Boureau, L. Bremaud, A. Deletoille,  
Y. Lefebvre, P. Macet, F. Magne, R. Martinaud, A. Tribot, J.-M. Valleau.

**TYPES DE  
FINANCEMENTS DE LA  
CAISSE LOCALE EN 2016**

**4**  
BADIM

**1**  
Soutien  
Fondation

**1**  
Financement  
participatif

**1**  
Prêt économie  
et territoire

## Les fruits du terroir ont leur sanctuaire

### Gilles Le Floch

Trésorier de l'association,  
responsable du verger

### Quelle est la vocation de Mémoires Fruitières ?

Préserver et faire redécouvrir des variétés de fruits plus ou moins anciennes issues du terroir des Charentes. On a pour cela un sanctuaire en constitution à Saint-Aulais-La Chapelle : notre verger conservatoire, qui compte aujourd'hui 300 variétés locales de pruniers, pommiers, poiriers, cerisiers, abricotiers... Cela permettra de prélever des greffons pour multiplier et diffuser les espèces auprès des jardiniers amateurs intéressés. C'est aussi un outil didactique fait pour montrer la diversité fruitière aux visiteurs de tous âges et notamment aux scolaires.

### Vous avez lancé une opération de crowdfunding, à laquelle le Crédit Agricole a participé, pour construire un bâtiment...

Ce bâtiment offrira un accueil de qualité aux futurs visiteurs et aura également



© Association Mémoires Fruitières

**Mémoires Fruitières des Charentes,  
Barbezieux (16)**

une fonction agricole. La collecte participative, à laquelle le Crédit Agricole a contribué, a été couronnée de succès. Parallèlement, la Caisse locale nous a octroyé une aide. Il nous reste à constituer le budget pour arriver au terme du projet. L'ouverture est prévue au troisième trimestre de 2017.

### Selon vous, quel est le « plus » de Mémoires Fruitières ?

Environ quarante variétés de fruits ont été véritablement retrouvées. C'est une

réappropriation du patrimoine génétique local par les plus anciens, de saveurs qui avaient pu être oubliées. Et c'est la possibilité de les faire découvrir aux plus jeunes. L'objectif de Mémoires Fruitières, qui organise aussi deux week-ends de greffage par an, est de permettre et de pérenniser cette transmission intergénérationnelle.



© David Piet

## Une nouvelle adresse où être vu !

### Magasin d'optique Krys, Barbezieux-Saint-Hilaire (16)

**Un magasin plus grand, plus aéré, éclairé par une vaste vitrine**, et surtout une localisation de nature à stimuler son chiffre d'affaires. En août 2016, Pierre Dosimont, opticien à Barbezieux-Saint-Hilaire depuis dix-huit ans, a changé d'adresse. Le commerçant reçoit désormais ses clients boulevard Chanzy. « C'est le lieu clé de la ville. J'ai fait ce transfert pour être plus visible et bénéficier d'un passage plus important », commente le professionnel, qui constate déjà les effets positifs de son déménagement. Le magasin d'optique qui, outre son responsable, compte deux employés, consolide ainsi son activité. « Nous avons accompagné M. Dosimont dans le financement de son projet. Sa nouvelle boutique est située tout près de nos locaux du Crédit Agricole, sourit David Piet, secrétaire de la Caisse locale. »



# CAISSE LOCALE DE BASTIDES ET BESSÈDE

PRÉSIDENTE : S. Dejos SECRÉTAIRE : L. de Sousa

ADMINISTRATEURS : H. Auroux, D. Barreiro, L. Bourges, A. Cabanne,  
A. Capelle, M. Cassang, O. Chansard, G. Chatras, M. Chaumel, D. Delbary,  
V. Deltrel, C. Lagrèze, D. Lala, D. Masure, M. Mézergues.

TYPES DE  
FINANCEMENTS DE LA  
CAISSE LOCALE EN 2016

3  
BADIM

2  
Soutien  
Fondation

## « Nous allons former d'autres professionnels de la région »

Pascal Mathieu

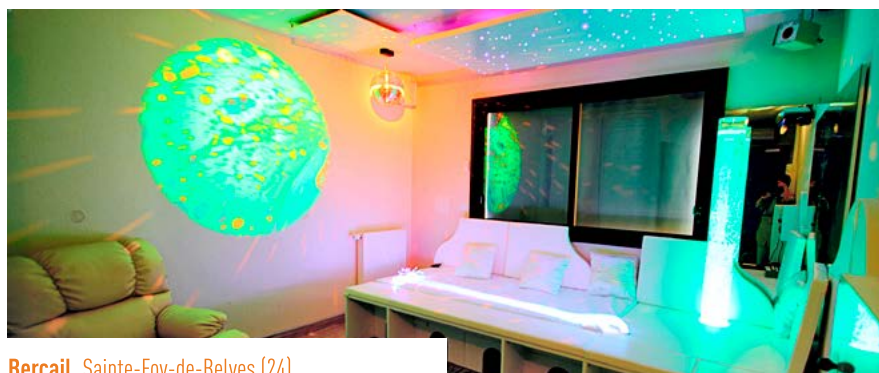
Directeur du Bercaïl

### Quelle est la vocation du Bercaïl, la structure d'accueil que vous dirigez ?

Le Bercaïl est un établissement qui accueille des personnes souffrant de déficience mentale. Nos résidents sont âgés de vingt à quatre-vingt trois ans et logent dans le foyer d'accueil médicalisé ou dans le foyer de vie. Leurs difficultés à communiquer et la tension qu'ils présentent au quotidien m'ont amené à initier en février 2015 un projet de salle d'éveil sensoriel Snøezelen, dont les bienfaits sont reconnus depuis plus de trente ans. D'ailleurs plusieurs projets sont en cours dans les établissements médico-sociaux de Dordogne.

### Quel est l'impact de cette structure sur son territoire ?

Au-delà de l'accueil des patients, qui sont très majoritairement issus de l'ancienne région Aquitaine, le Bercaïl joue également un rôle dans l'activité éco-



Bercaïl, Sainte-Foy-de-Belves (24)

nomique du territoire. Il faut savoir que 95% des salariés, soit 55 personnes, habitent dans un rayon de 30 kilomètres autour de l'établissement. Par ailleurs, nous allons former tous les ans d'autres professionnels de la région à l'utilisation de cette salle d'éveil sensoriel Snøezelen.

### N'est-il pas très difficile de financer un tel projet ?

Si, et je tiens à remercier tous ceux qui

nous ont soutenus. Les dons ont couvert la moitié du budget et nous avons pu compter ensuite sur des partenaires comme la Caisse locale du Crédit Agricole de Belves, qui nous a soutenus à travers le BADIM. D'autres partenaires sont intervenus, comme AG2R et l'association Inner Wheel de Sarlat.



© Yannick Payement

## À Capdrot, le bonheur est dans le pré

Yannick Payement, Capdrot (24)

### Après s'être lancé avec succès dans la production de volailles et le maraîchage,

Yannick Payement a dynamisé son projet entrepreneurial en louant 17 hectares de terrains supplémentaires sur la commune de Capdrot. Épaulé par sa compagne, Marina Vigneaud, il a élargi son offre à plusieurs variétés de volailles et aux lapins. Pour concrétiser ce projet, ils se sont appuyés sur le Crédit Agricole, qui les a aidés à financer l'agrandissement du local d'abattage, mais aussi pour l'acquisition du matériel de culture des céréales et des cabanes déplaçables. « Mes terres sont en cours de certification bio et les volailles bénéficient d'un élevage plus long et de surfaces supérieures à ce qu'exige la certification », assure Yannick Payement, qui destine sa production à la vente directe et aux boutiques de producteurs locaux.





# CAISSE LOCALE DE BEAUMONT

**PRÉSIDENT** : B. Fayol **SECRÉTAIRE** : J. Vézy  
**ADMINISTRATEURS** : V. Armand, C. Biard, D. Bonal, D. Bordas,  
J.-C. Boucher, T. Bourgeois, J. Fréret, L. Heyberger, L. Heyraud, D. Labrot,  
A. Leygue, T. Marescassier, L. Testut.

**TYPES DE  
FINANCEMENTS DE LA  
CAISSE LOCALE EN 2016**

**2**  
BADIM

**1**  
Soutien  
Fondation

**1**  
Prêt économie  
et territoire



**Éveil Art,**  
Montferrand-du-Périgord (24)

## Art: l'académie des enfants

© Zaza Noah

**L'académie Éveil Art**, créée par la peintre Zaza Noah, ouvre des écoles d'art dans les villages. Des lieux d'épanouissement inédits pour les 3-14 ans.

De vrais artistes pour professeurs, une pédagogie au service de l'épanouissement personnel, une pratique vivante, joyeuse, des arts visuels : peinture, vidéo, dessin, photo, multimédia... C'est l'alléchant programme que l'association Éveil Art propose [adhésion annuelle de 100 euros] aux 3-14 ans. La première école a vu le jour en 2014 à Montferrand-du-Périgord, d'autres sont nées à Cadouin, à Belvès, et accueillent de vingt-cinq à cinquante enfants. D'autres encore sont à venir, y compris à l'étranger. « Je suis arrivée en Dordogne il y a

*trois ans pour lancer le projet. Ici, c'est l'origine de la peinture... Ce type de centre de formation artistique dédié aux enfants permet le repérage de jeunes talents et le soutien aux enfants qui, à travers l'art, prennent confiance et peuvent exprimer plus de choses », confie Zaza Noah, artiste peintre. L'originalité de l'académie, qui emprunte aux pédagogies alternatives Montessori et Freinet, réside aussi dans la place faite aux artistes intervenants. Ils viennent pour quelques mois, partagent leur savoir, toujours singulier, et reçoivent en échange atelier et lieu d'exposition. « L'association a reçu une aide pour la création d'une école, via la Fondation Agir en Charente-Périgord, note Julien Vézy, secrétaire de la Caisse locale. Nous l'aidons aussi pour sa promotion et nous la suivrons le plus longtemps possible, en accord avec notre credo, qui est d'accompagner la jeunesse. »*

## En souvenir de la paix retrouvée

**Association du comité des fêtes de  
la Résistance des bois de Larocal,  
Sainte-Sabine et Born (24)**



© Jean- Claude Castagner

**Marier l'histoire proche et une fête**, rassembleuse de toutes les générations, c'est le pari que réitère chaque année le comité des fêtes de la Résistance des bois de Larocal. À Sainte-Sabine, l'événement imaginé après-guerre par des Résistants continue de s'accomplir dans la chaleur de l'été. « Cette fête a été créée en 1946 par des Résistants locaux qui voulaient célébrer la paix retrouvée, explique Jean-Claude Castagner, président de l'association. Les bénévoles, animés du devoir de mémoire, la font perdurer pour le symbole et pour sa dimension festive. » D'abord locale, la manifestation, connue pour la qualité de ses concerts, de ses spectacles tous publics et pour son feu d'artifice, attire quelque 2000 personnes. La Caisse locale de Beaumont a apporté son soutien financier à la célébration de sa soixante-dixième édition.

TYPES DE  
FINANCEMENTS DE LA  
CAISSE LOCALE EN 2016

6  
BADIM

3  
Financement  
participatif

1  
Prêt économie  
et territoire

## La crème des apprentis récompensée

Lions Club, Bergerac (24)



© Jean Lefèvre

« Parmi les jeunes que nous avons récompensés, certains sont devenus chefs d'entreprise et nous présentent aujourd'hui leurs propres apprentis... Un autre est devenu meilleur chocolatier de France », témoigne Jean-Pierre Fourloubeix, du club service Lions Club de Bergerac. Valoriser les apprentis méritants qui, malgré des difficultés matérielles ou personnelles, vont au bout de leur formation : telle est l'initiative du Lions Club de Bergerac, qui distingue chaque année, en décembre, une douzaine de jeunes. L'opération, organisée en partenariat avec le CFA du Grand-Bergerac, reçoit depuis six ans le soutien du Crédit Agricole qui finance les 150 euros remis à chaque élu(e). « Ces jeunes préparent des métiers qui créent de la valeur ajoutée et de l'activité sur le territoire. Nous y sommes attentifs », explique Patrick Blondel, directeur d'agence.



SCIC WAB, Bergerac (24)

## Numérique : Bergerac joue collectif

© Alban Brettes

Alain BRETTE

Président de la SCIC Web  
association Bergerac

### Comment définissez-vous la Wab ou Web association Bergerac ?

C'est un pôle numérique, inédit en Dordogne, pour Bergerac et le Bergeracois. C'est à la fois une école du web, un incubateur et une pépinière d'entreprises qui touchent au numérique, des espaces de *coworking* et un groupement d'employeurs pour favoriser l'embauche dans ce secteur. Le but est d'accompagner les PME et TPE locales dans la transition numérique. Pour cela, il faut former des jeunes, des salariés et favoriser l'émergence de start-up.

### Quel est l'aspect le plus novateur du projet ?

On a démarré le 29 août dernier, avec vingt-cinq apprentis et une dizaine de formateurs, par les cursus de formation aux métiers du numérique, que nous

avons mis en place en cohérence avec les besoins des entreprises locales. Ce sont des métiers à forte polyvalence avec des compétences en graphisme, en communication, en marketing web... capables de répondre au défi numérique. L'autre originalité est la gouvernance de la structure : c'est une société coopérative d'intérêt collectif avec des capitaux publics, comme ceux de la ville de Bergerac, et des financeurs privés, comme le Crédit Agricole, et des organisations professionnelles, comme la CGPME, que je préside sur le plan régional.

### Quels sont les bénéfices attendus pour le territoire ?

C'est un projet innovant qui devrait rassembler une centaine de personnes d'ici à trois ans, un projet à dimension économique et sociale qui doit permettre d'attirer des jeunes, des compétences, et donner au territoire la possibilité de rebondir.



# CAISSE LOCALE DE BLANZAC

PRÉSIDENT : S. Moreau SECRÉTAIRE : F. Guillaud  
ADMINISTRATEURS : M. Allain, F. Blanchard, S. Boizumault, É. Bordes,  
A. Brousson, G. Fouassier, P. Jean, G. Piveteau, M. Slawy.

TYPES DE  
FINANCEMENTS DE LA  
CAISSE LOCALE EN 2016

2  
Soutien  
Fondation

## Des challenges à tous les âges

**En organisant le Challenge Inter-Ehpad** (établissement d'hébergement pour personnes âgées dépendantes) avec le concours de lycéens, l'association Hors d'Âge a mobilisé les résidents sur un projet novateur.

« Les bienfaits de ces journées sont multiples. Les résidents sont inscrits dans un projet, ils sont stimulés par la préparation, ils sortent, font des rencontres. Ils apprécient qu'on leur propose un petit esprit de compétition, de dépassement de soi. Ils aiment être en position de dynamisme. »

Lise Beaufays, animatrice chargée des loisirs à l'Ehpad de Mouthiers-sur-Boème, préside aussi l'association Hors d'Âge, rattachée à l'établissement et organisatrice en juin 2016 du Challenge Inter-Ehpad. C'est après avoir gagné la compétition à Dirac, un an plus tôt, que la petite maison de retraite aux cinquante et un pensionnaires a concoc-

Hors d'Âge, Mouthiers-sur-Boème (16)



© Lise Beaufays

té son programme et reçu cinq autres établissements. « C'était d'autant plus intéressant que nous avons travaillé avec des lycéens de Barbezieux inscrits en bac pro Service à la personne, souligne la présidente de l'association. Nous avons aussi reçu le soutien financier du Crédit Agricole, dont les représentants sont venus découvrir l'Ehpad. » Au cours de six

ateliers physiques, ludiques, basés sur la mémoire ou l'observation, six équipes de compétiteurs se sont affrontées devant le reste des résidents et devant les familles. « On veut montrer qu'on peut innover, précise Lise Beaufays. Faire des choses de qualité pour que les personnes gardent et même améliorent leur autonomie. »



© SARL Guide des chemins

## Un guide touristique vraiment interactif !

Guide des Chemins, Angoulême (16)

« L'application Guide des Chemins facilite la vie des touristes pour la planification de leurs séjours. Elle apprend de son utilisateur - rythme de voyage, appétences selon qu'il est seul ou en groupe - par le biais de l'intelligence artificielle, et lui propose une expérience personnalisée et contextualisée », explique Christophe Herbreteau, responsable de la SARL Guide des Chemins. La société est née à Angoulême voilà un an pour ce projet très innovant de solution numérique multiplateforme (site internet, tablette, smartphone), dont la portée sera nationale puis internationale. L'application devrait être commercialisée cet été. « C'est un compagnon de voyage virtuel qui vous emmène hors des sentiers battus. Et c'est un outil de valorisation des territoires », poursuit le dirigeant qui a été soutenu, via des financements, par le Crédit Agricole.

ACTIONS



TYPES DE  
FINANCEMENTS DE LA  
CAISSE LOCALE EN 2016

3  
BADIM

1  
Prêt économie  
et territoire

## Avec le pain, la vie renaît au village

Depuis le 16 août,  
à Champagnac-de-Belair,  
une vie sociale se reconstruit  
autour de la nouvelle  
boulangerie, Au royaume du pain.

Bien décidé à donner un nouvel élan à la vie sociale sur une terre qu'il connaît parfaitement, Quentin Bernier, jeune boulanger de vingt-quatre ans, vient de s'installer à Champagnac-de-Belair. Pour mener à bien la reprise de l'ancienne boulangerie de la commune, il s'est appuyé sur le Crédit Agricole. Séduit par cette initiative destinée à dynamiser le



Au royaume du pain, Champagnac-de-Belair (24)

© Joël Prouillac

*« Nous avons trouvé le projet porteur et compris l'intérêt de redynamiser ce village aux commerces trop rares »*

territoire, ce dernier lui a accordé un prêt d'honneur. « Nous avons trouvé le projet porteur et compris l'intérêt de donner un

*coup de fouet à ce village aux commerces trop rares », précise Joël Prouillac, directeur de l'agence de Brantôme. « Une synergie, créée entre le Crédit Agricole, la Chambre des métiers et de l'artisanat et la Siagi, a permis à ce jeune artisan d'obtenir les fonds nécessaires pour rénover le local et acheter du matériel neuf – un four et une diviseuse », détaille Nathalie Ducher, chargée de clientèle professionnelle.*

Quelques semaines après avoir concrétisé son projet, Quentin sait déjà qu'il ne s'est pas trompé. Car les clients sont déjà nombreux, et la boulangerie est de nouveau un endroit où l'on se croise et où l'on échange. « Mes pains spéciaux plaisent à la clientèle et le bouche-à-oreille fonctionne déjà très bien », se réjouit le jeune boulanger, qui a gagné son pari en éveillant un village presque endormi.

## Brantôme valorise l'art et le sport

Trophées sportifs, Brantôme (24)

**Les années se suivent mais ne se ressemblent pas !** Pour sa deuxième édition, le format de la soirée des trophées sportifs de Brantôme a évolué. Décernés l'année dernière lors d'un repas avec les personnalités de Brantôme et les présidents de clubs, ils ont été remis cette année au cours d'un apéritif organisé par la mairie. Les lauréats, trois sportifs de chaque club de Brantôme, ont été récompensés au titre d'un exploit réalisé dans l'année. Huit disciplines étaient représentées : football, badminton, boxe, danse, ping-pong, tennis, karaté et judo. Cette année, ces trophées étaient au cœur d'un ambitieux projet photographique soutenu par le BADIM du Crédit Agricole, dans le cadre des actions en faveur du patrimoine historique. Pour cela, chaque licencié a été photographié sur un site particulier du pays Brantômois. Après sélection, les photos de deux représentants de chaque club ont été exposées en grand format.



© Ingrid Rouvreau



# CAISSE LOCALE DE BROSSAC

PRÉSIDENT : L. Arsicaud SECRÉTAIRE : C. Daranlot  
ADMINISTRATEURS : J.-L. Authier, P. Chagnaud, M.-A. Fortune, C. Matrat,  
M. Moulinier, C. Pellefigue, A. Soulard, T. Villeneuve.

TYPES DE  
FINANCEMENTS DE LA  
CAISSE LOCALE EN 2016

2  
BADIM



Brigitte Baucanne, Berneuil (16)

## Un hangar doublement intéressant

© Christine Daranlot

**Un hangar agricole de 800 m<sup>2</sup>, couvert par 600 m<sup>2</sup> de panneaux photovoltaïques, captera bientôt les rayons solaires de Berneuil.**

Si Brigitte Baucanne est installée sur la commune comme exploitante agricole depuis déjà vingt ans, elle n'a pas fini d'avoir des projets. Et le dernier en date est de taille : faire construire un grand hangar produisant de l'énergie solaire. « J'avais besoin d'un hangar depuis quelques années et cherchais une solution qui me permette de l'autofinancer. »

Le choix du photovoltaïque s'est donc imposé : l'énergie électrique produite et revendue à EDF peut me permettre de couvrir quasiment la totalité de l'investissement.

### Les matériels seront à l'abri

Au-delà de l'intérêt économique de sa toiture, ce hangar a pour vocation d'abriter le matériel agricole de l'exploitation. « La ferme date du XVIII<sup>e</sup> siècle et les granges existantes ne peuvent accueillir que du petit matériel. »

Il était donc temps qu'un hangar digne de la taille de l'exploitation actuelle (170 hectares) puisse protéger les machines les plus imposantes (moissonneuse, tracteurs, cover-crop, semoirs, déchaumeurs, etc.) des intempéries. « La plupart sont des matériels fragiles, dont les plastiques et les parties électroniques vieillissent mal à l'air libre. »

Grâce au prêt et aux avances de trésorerie accordés par la Caisse locale de Brossac, les travaux de construction du hangar ont pu démarrer cette année.

## Un jeune agriculteur sur ses terres

Benjamin Naud, Berneuil (17)  
et Courgeac (16)



© Olivier Berger

### À seulement vingt-sept ans, Benjamin Naud a pu acquérir deux parcelles de terres cultivables,

représentant une surface totale de 44 hectares. Un rêve pour cet enfant du pays qui a toujours voulu être exploitant agricole et dont l'installation a été rendue possible par l'accompagnement financier de la Caisse locale de Brossac. Sur un territoire où les terres agricoles disponibles sont rares, donc très onéreuses, la réalisation de ce type de projet est une petite victoire. D'autant plus satisfaisante que Benjamin Naud est jeune ! À Berneuil comme à Courgeac, les céréales qu'il cultive en rotation biannuelle sur ses deux parcelles – blé, tournesol et maïs – poussent en toute sérénité.

ACTIONS



# CAISSE LOCALE DE CHABANAIS

PRÉSIDENTE : J. Michaud SECRÉTAIRE : P. Leprince

ADMINISTRATEURS : B. Beaumatin, J.-F. Champaloux, S. Dupuy, J. Guérit, S. Laliève, B. Laurent, P. Leprince, S. Mercier, J.-Y. Restoux, C. Turmaud, B. Van der Velden.

TYPES DE FINANCEMENTS DE LA CAISSE LOCALE EN 2016

5  
BADIM

1  
Prêt économie et territoire

## Roumazières-Loubert fête l'Été, le commerce et l'artisanat

À Roumazières, la fête de l'Été a attiré en 2016 plus de curieux qu'à l'habitude. Grâce à des initiatives originales.

En juillet, la fête de l'Été anime Roumazières. Les bénévoles du comité des fêtes que préside Yves Brissaud invitent les habitants à se réunir dans l'écrin de verdure des Pradelles. En 2016, les fondamentaux ont été préservés : messe en plein air le matin, vide-grenier, jeux et animations avec une banda, restauration midi et soir. Mais on a aussi accueilli la fête foraine et de nouveaux exposants et profité ensemble de ce dimanche ensoleillé jusqu'au feu d'artifice qui clôture la journée. Certains commerçants et entreprises ont proposé des animations spécifiques sur leurs stands.

### Valoriser le territoire et ses acteurs

L'équipe du Crédit Agricole de Roumazières s'est mobilisée pour y valoriser

Fête de l'Été, Roumazières Loubert (16)



© Magali Dupin

commerce et artisanat local. L'occasion de se faire connaître, de dialoguer avec chacun, de montrer que l'entreprise s'investit pleinement dans son territoire. Épaulée par plusieurs administrateurs des Caisses locales de Chabonais et Confolens, l'équipe a organisé, grâce à un BADIM, un jeu-concours faisant gagner des bons d'achat chez les com-

merçants locaux. Avec trois cents participants, l'initiative a connu un vif succès. Et fut saluée par les élus, autorités locales, commerçants et bien sûr, par les gagnants. Une façon de montrer la complémentarité des réseaux des administrateurs et des salariés qui, ensemble, toute l'année, s'engagent pour leurs clients et le territoire.



© Pascal Leprince

## La Fournée Chabanoise

Cédric et Nadège Bréchelière, Chabonais (16)

**Cédric au fournil et Nadège à la vente.** Apprenant qu'une boulangerie est en liquidation à Chabonais, le jeune couple tente l'aventure. Depuis l'été 2015, la Fournée Chabanoise régale tous les gourmands avec ses créations pâtisseries et ses animations. Cédric a diversifié sa gamme avec, entre autres, le rustique Bûcheron ou l'originale Cornue. Ils ont maintenu les tournées de la porteuse de pain, gardé deux anciens salariés, embauché une nouvelle recrue et une apprentie. Toute l'équipe s'implique dans la vie locale comme en témoigne la page Facebook de la boutique. En 2016, il a fallu investir dans un four. Et l'accessibilité aux personnes handicapées est en projet. Nadège souligne : « Pour le financement comme pour les investissements, notre Caisse locale nous accompagne très bien. »



PASS Sud Charente, Rioux-Martin (16)

## Une action sociale, économique... et verte

© Jean-Paul Létard

### Gaël Pannetier

Président de l'association PASS  
Sud Charente et maire de Rioux-Martin

#### Quel est l'objet de votre association ?

PASS Sud Charente a été créée en 2003 pour conduire des chantiers d'insertion sociale et professionnelle sur le territoire. Les différentes activités qu'elle initie ont pour but d'aider des personnes en difficulté à accéder à une vie professionnelle et sociale grâce à une structure et à des conditions de travail aménagées.

#### De quelle manière le Crédit Agricole soutient-il son action ?

La subvention accordée fin 2015 par la Caisse locale de Chalais a permis à l'association de s'équiper d'un microtrac-

teur spécialement adapté à l'entretien des espaces verts, des cours d'eau et des milieux naturels sensibles. Il fallait aussi que ce nouveau matériel puisse être utilisé par des femmes, car nos chantiers d'insertion les concernent tout autant que les hommes, et nous avons à cœur de réduire la pénibilité de leur travail.

#### Quels sont les principaux bénéficiaires à mettre au crédit de cette action ?

Grâce à cet engin, tous les salariés en insertion sur nos chantiers (jusqu'à onze personnes) peuvent désormais travailler dans de meilleures conditions. La base de pleine nature de Poltrot a été l'un des premiers sites à en bénéficier. Nous nous situons résolument dans une démarche de développement durable complète, à trois volets : social, économique et environnemental.

## Une boulangerie au goût du jour

Philippe Doussaint, Chalais (16)



© Nicolas Nève

**Offrir à sa boulangerie artisanale de Saint-Quentin-de-Chalais plus d'espace**, davantage de modernité et une zone de chalandise plus étendue : tel était le projet de Philippe Doussaint lorsqu'il a sollicité l'aide de la Caisse locale de Chalais. Une ambition encouragée puisque la Caisse locale participe au financement du déménagement et des travaux de construction du futur nouveau commerce, à l'entrée de la commune de Chalais ! À la clé : l'embauche d'un pâtissier, l'installation des enfants de Philippe Doussaint... et la naissance d'une boulangerie de 220 m<sup>2</sup> équipée d'un four électrique et étoffée de rayons pâtisserie et *snacking*. Les travaux démarreront dès l'obtention du permis de construire, pour une ouverture prévue au printemps 2017.

## Maxime ou l'aventure de la maçonnerie

**Maxime Boudesseul ne voulait pas voir son entreprise disparaître** avec la perte de son employeur. Alors il a repris l'activité, avec le soutien du Crédit Agricole.

Tout commence par un accident, qui prive brutalement Maxime Boudesseul de son employeur. Mais le jeune maçon — il a vingt-neuf ans — ne se laisse pas abattre et décide de reprendre l'entreprise, qui pratique également la couverture. Le parcours de Maxime Boudesseul n'est pas banal. D'abord titulaire d'un BEP agricole, il passe ensuite à la comptabilité, qui l'amène à rencontrer la maçonnerie. Intéressé, il passera finalement un CAP pour en faire son métier. L'entreprise compte, aux côtés de Maxime, deux salariés et une secrétaire, et répond aux commandes des particuliers et des exploitations agricoles du périmètre. « Selon le secteur géographique, nous nous concentrons sur la restauration, les travaux de pierre appa-

Maçonnerie Maxime Boudesseul, Benest (16)



© Anaïs Loubersac

rente, de pierre à maçonner, la tuile canal, la tuile mécanique... », précise Maxime Boudesseul. Le Crédit Agricole était la banque de la société dès l'origine. C'est donc vers lui que se tourne Maxime au moment de reprendre l'entreprise. « Le Crédit Agricole a quelque chose de fami-

liale dans son esprit, estime le maçon. La Caisse m'a fait confiance, et j'ai pu bénéficier d'un prêt à un taux avantageux pour acheter de l'équipement, comme un fourgon, une minipelle... » Et un bâtiment pour l'entreprise, avec deux logements.



© Dominique Delhomme

## Le Bouchage à la fête

Comité des fêtes, Le Bouchage (16)

**Plus d'un siècle après sa création**, la fête annuelle du 15 août continue de créer l'événement dans le village du Bouchage ! En la subventionnant, la Caisse locale de Champagne-Mouton encourage le tissu associatif... et apporte son souffle au dynamisme local. Pour l'édition 2016, le comité des fêtes a encore une fois tenu son pari : faire de cette journée un moment de partage convivial et festif. Avec une course motocycliste sur prairie de plus de 130 concurrents régionaux, près de 400 repas servis le soir sous un chapiteau, une animation musicale, la présence de forains et plus de 2 000 personnes sous les lumières du feu d'artifice, c'est toute la population et les vacanciers estivaux venus rendre visite à leurs familles qui en ont profité !





# CAISSE LOCALE DE CHÂTEAUNEUF

PRÉSIDENT : J.-P. Brisson SECRÉTAIRE : D. Naudin  
ADMINISTRATEURS : M.-J. Hardy Bourdeau, M. Brilllet, T. Bussier,  
P. Frémont, S. Gonet, É. Lambert, J.-P. Lambert, A. Locard, M. Morellet,  
A. Paillat, P. Sionneau.

TYPES DE  
FINANCEMENTS DE LA  
CAISSE LOCALE EN 2016

3

BADIM

2

Prêt économie  
et territoire



Carrosserie Terra, Bourras (16)

## Une carrosserie s'installe à Bourras

© Paula Frémont

**Accolée depuis le mois d'août 2016 au garage familial, à Bourras, la carrosserie de Georges Terra donne un nouvel élan à la dynamique de la commune.**

Loin des grandes agglomérations, la voiture est un outil indispensable au quotidien. En partant de cette analyse, Georges Terra, jeune carrossier de trente-cinq ans, a décidé au mois d'août 2016 de s'installer à son compte dans la commune de Bourras. Pour l'accompagner dans la concrétisation de son projet, il a pu compter sur un prêt à 0% du Crédit Agricole. « Ainsi, j'ai pu acheter du matériel et aménager mon garage », souligne-t-il. Avant de préciser : « Je suis en mesure de réparer des voitures de toutes marques, des motos, des fourgons et tout

*ce qui touche à la ferraille, y compris les portails ! » Fort de ce large savoir-faire et du positionnement stratégique du site qu'il a retenu pour mener à bien son projet, il a rapidement convaincu Damien Naudin, directeur de l'agence de Châteauneuf, de le suivre et de l'épauler dans cette aventure entrepreneuriale. « C'est un projet raisonnable et réfléchi, à proximité immédiate de la route nationale et accolé au garage mécanique tenu par un membre de sa famille. Son implantation, en plein cœur du milieu viticole, devrait lui assurer une clientèle mêlant particuliers et professionnels », estime ce dernier. Seul pour le moment, Georges Terra compte bien recruter un salarié si le développement de son activité se confirme. « Car, avant même d'avoir commencé à communiquer sur l'ouverture de mon garage, je bénéficie d'un bouche-à-oreille très positif », se réjouit-il.*

## À la découverte de l'océan

École maternelle et primaire Sainte-Marthe, Châteauneuf-sur-Charente (16)



© Stéphanie Letheuil

**Quoi de mieux qu'un déplacement sur le terrain pour cerner tous les aspects d'un sujet environnemental ?**

Les quatre-vingt-six élèves de l'École maternelle et primaire Sainte-Marthe, à Châteauneuf-sur-Charente, ont eu le bonheur de vérifier cet adage l'année dernière. Après avoir mené tout au long de l'année un travail pédagogique sur la mer et l'eau, ils ont en effet participé à diverses activités, dont le financement a été assuré avec le soutien du BADIM du Crédit Agricole : visites et excursions dans un phare, à la criée de la Cotinière, à la grotte de Régulus... « Pendant que les plus petits découvraient les différents aspects de la pollution de l'eau et des principaux polluants, les plus grands participaient à la rédaction d'un roman d'aventure, Les aventuriers du fleuve », indique Stéphanie Letheuil, présidente de l'APEL.



# CAISSE LOCALE DE COGNAC

PRÉSIDENT : C. Valtaud SECRÉTAIRE : J.-M. Aubert  
ADMINISTRATEURS : M. Bergier, V. Bodin, L. Bouvot, L. Delaunay, B. Guérin,  
J.-P. Lambert, F. Morinière, M. Rivière, T. Sicot, J. Sprugnoli, C. Valagier.

TYPES DE  
FINANCEMENTS DE LA  
CAISSE LOCALE EN 2016

2  
BADIM

1  
Soutien  
Fondation

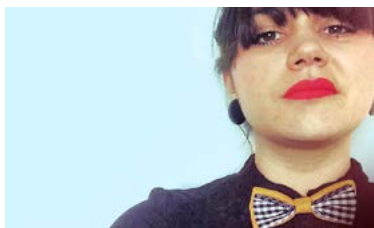
1  
Financement  
participatif

1  
Prêt économie  
et territoire

ACTIONS

## Patte de Cha' : une créatrice 100 % charentaise

Patte de Cha', Cognac (16)



© DR

**Quand Charlène (que ses amis surnomment Cha')** apporte sa patte à la création de sacs et autres colifichets, l'accessoire est forcément unique. Depuis l'automne dernier, Patte de Cha' vous accueille dans son atelier-boutique, près du marché couvert de Cognac. Au gré de son inspiration et selon les envies de ses visiteurs, elle crée sur place des accessoires de mode, du nœud-papillon au sac branché. De l'originalité et du sur-mesure, mais, ici, pas de cuir : « *C'est une question d'éthique en faveur de la protection animale* » précise-t-elle. Son projet a vu le jour en quelques mois à peine « *grâce au prêt à taux 0 % et à l'efficacité de ma Caisse locale, notamment dans ma démarche de crowdfunding* ». Pour compléter son offre, Charlène envisage d'accueillir d'autres artistes dans son espace, des créateurs de mode ou des illustrateurs. Une belle occasion de se faire plaisir ou d'offrir des accessoires uniques, conçus et choisis avec leur créatrice.



Vini Solutions, Cognac (16)

## Vini Solutions : pour la prospérité du vignoble

© Pierre Morvan

**Pierre Morvan**  
Cogérant

### De quel constat est née l'idée de créer Vini Solutions ?

Dans nos vignobles, l'utilisation intensive des matériels et, souvent, l'irrégularité des contrôles techniques engendrent de nombreuses pannes. Et quand l'incident survient en période de vendanges, c'est la catastrophe.

Vini Solutions est spécialisée dans l'entretien, la réparation et le négoce d'équipements vinicoles. La maintenance régulière des pressoirs, égrappoirs, pompes à vendanges et autres permet d'éviter nombre de pannes. Nous mettons en place des plannings d'entretien et des contrôles techniques spécifiques à chaque matériel.

### Comment a évolué votre activité depuis 2012 ?

Au départ, j'étais seul. Mickaël Houdayer m'a très vite rejoint et est associé cogérant depuis début 2015. Nous sommes

six, dont un chef d'atelier embauché en 2016. La demande est soutenue, les besoins divers et certaines périodes sont chargées, notamment l'automne. Les viticulteurs sont nos premiers clients mais aujourd'hui, les distilleries font appel à nous pour l'entretien des pompes et la réalisation de tuyauteries inox. Nous menons aussi des programmes d'agencement de chais répondant aux exigences de qualité actuelles et économiquement intéressants.

### Quels sont vos projets ?

Notre actualité, c'est la construction d'un nouveau bâtiment. Le projet est monté et financé avec la Caisse locale qui nous accompagne sans faille depuis le début. Vini Solutions continue, grâce aux diverses compétences de notre équipe, à concevoir des solutions utiles à la santé économique du vignoble et du territoire.



# CAISSE LOCALE DE CONFOLENS

PRÉSIDENT : D. Legendre SECRÉTAIRE : K. Augry  
ADMINISTRATEURS : T. Boyeau, L. Choppy, J. Daviaud, G. Dudouit, B. Guinot,  
S. Joyeux, L. Kocken, A. Rainaud, C. Vergnaud, C. Villesange.

**TYPES DE  
FINANCEMENTS DE LA  
CAISSE LOCALE EN 2016**

**2**  
BADIM

**2**  
Soutien  
Fondation

**1**  
Prêt économie  
et territoire

## Pour le confort du Confolentais

**Il est des situations difficiles à prévoir et à gérer, comme une panne de chauffage en hiver !** Pas facile de dénicher un professionnel compétent, surtout en zone rurale. Mais les habitants du Confolentais peuvent rester sereins. Danglade Maintenance est là !

Après des Compagnons du Devoir, Romain Danglade obtient d'abord un BEP d'installateur de chauffage et sanitaire, en travaillant en alternance dans une entreprise spécialisée. Pour étoffer ses compétences, il décroche un diplôme de technicien en maintenance de chauffage et climatisation. Et en avril 2016, à vingt-deux ans, Romain crée son entreprise. Rayonnant sur une trentaine de kilomètres, Danglade Maintenance entretient et dépanne les chauffages au fuel, à gaz, au bois ou à pellets. La de-

Danglade Maintenance, Saint-Maurice des Lions (16)



© Romain Danglade

mande est forte car les professionnels, souvent éloignés, ne sont pas toujours réactifs en zone rurale.

### Disponibilité, conseil, qualité

Avisé, Romain a obtenu l'agrément officiel lui permettant d'assurer l'entretien et la mise en service des pompes à chaleur. «*Beaucoup de vendeurs-installateurs n'ont pas cet agrément. Ils peuvent installer les pompes mais pas les mettre*

*en service. Cela crée un manque*», précise-t-il. Son agenda est bien rempli, d'autant qu'il dépanne le week-end et propose des contrats de maintenance pour fidéliser et rationaliser les interventions. Espérant un jour embaucher, Romain, confiant, se sent épaulé par sa Caisse locale: «*Avec le prêt développement du territoire, ils m'ont soutenu sans hésiter.*»



© Nicolas Harduin

## L'Estaminet au rythme des saisons

L'Estaminet, Esse (16)

**Quinze ans d'escapades de brasseries en restaurants, de Poitiers à Paris...** Puis un retour en Charente limousine. Nicolas Harduin n'hésite pas lorsque la mairie lui suggère de ranimer une affaire déjà close à Esse. L'Estaminet voit le jour en avril 2015. Dans une grange rénovée et sur la belle terrasse de bois, Nicolas et ses quatre acolytes servent exclusivement des produits frais, tout est fait maison et vient de producteurs locaux. Six entrées, sept plats, six desserts, la carte sur ardoise suit les saisons. Du mercredi au dimanche, la joyeuse équipe régale une clientèle aussi bien familiale que professionnelle. «*La Caisse locale nous suit depuis le début... ils s'investissent dans l'affaire*», affirme Nicolas. Cette créativité et cette énergie rencontrent un vif succès, relayées par une page Facebook qui ouvre l'appétit.

ACTIONS



# CAISSE LOCALE DE DAGLAN

PRÉSIDENT : P. Lagarde SECRÉTAIRE : L. Lemoine  
ADMINISTRATEURS : M.-H. Caramel, S. Castant, E. Ferret, P. Lapeyre,  
C. Lefebvre, V. Malaury, I. Monteil, N. Passerieux, P. Saphary, C. Ussel.

TYPES DE  
FINANCEMENTS DE LA  
CAISSE LOCALE EN 2016

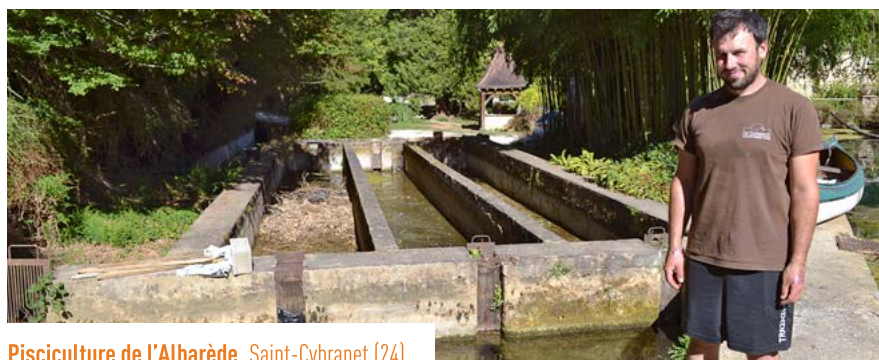
3  
BADIM

1  
Prêt économie  
et territoire

## Pisciculture de Saint-Cybranet Une seconde jeunesse

**C'est l'histoire d'une petite entreprise sauvée par... la passion.**

La Pisciculture de l'Albarède, née en 1958, a vu son fondateur partir en retraite. Mais elle continuera d'exister dans le sillage de Jonathan Lebrun.



© Loïc Lemoine

Pisciculture de l'Albarède, Saint-Cybranet (24)

C'est un petit coin de paradis bercé par les eaux de la Soue, une source dont l'eau si pure permet l'élevage de truites de qualité, réputées auprès des connaisseurs. Une exploitation dont le potentiel a séduit le jeune aquaculteur déjà chevronné. BTS de production aquacole en poche, Jonathan se rappelle le conseil de l'un de ses professeurs : « Allez faire des erreurs chez les autres avant de vous lancer. » Il travaille donc dans un gros élevage de truites, sera mareyeur spécialisé dans les anguilles et même responsable d'un élevage d'esturgeons en

Dordogne. Passionné, solidement ancré dans son métier, il se lance enfin dans l'aventure. Pour Saint-Cybranet, il fourmille d'idées qu'il concrétise grâce au prêt à 0% accordé par la Caisse locale de Daglan.

### De l'énergie et des projets pour servir le terroir

Jonathan compte étoffer la production traditionnelle de truites et y ajouter celle d'anguilles sauvages. L'achat d'un chalet

où il confectionnera et vendra des terrines, truites fumées et autres produits transformés est déjà bouclé. Son projet le plus innovant (et soumis à autorisations) : élever des esturgeons et produire un vrai caviar périgourdin ! Et pour faire mieux connaître son métier et dynamiser le territoire où il estime avoir la chance de travailler, il souhaite monter un projet ludo-éducatif auprès de groupes scolaires. Saint-Cybranet : un joli coin de nature tranquille en pleine renaissance !



© Arthur Bouygues

## Les noix de l'avenir

Noix de Saint-Léon & Noix de Saint-Antoine, Saint-Léon sur Vézère, Saint-Antoine de Breuilh (24)

**Arthur a vingt-deux ans et l'amour de son terroir.** Diplômé en production horticole, il a su allier la reprise d'une exploitation familiale et son projet personnel. « Je me suis greffé à mon grand-père pour exploiter les 36 hectares de Saint-Léon », dit-il joliment. Tout en créant un poste salarié sur Saint-Léon, il s'est associé à de valeureux amis pour planter et fertiliser une parcelle de 50 hectares à Saint-Antoine-de-Breuilh. Il voit loin parce que « planter et exploiter des noyers, c'est un projet de long terme, minimum vingt-cinq à trente ans ». Il a choisi la Chandler, une variété peu répandue en France, rentable et facile à casser. La noix est une culture pérenne qui n'appauvrit pas la terre. La fertilisation sera raisonnée selon les besoins des plantes. Sage, Arthur cite Saint-Exupéry : « Nous n'héritons pas de la terre de nos ancêtres, nous l'empruntons à nos enfants. » Il remercie ses associés très engagés et souligne l'aide financière précieuse de la Caisse locale de Daglan. L'histoire peut continuer.



# CAISSE LOCALE DES CONFLUENTS

PRÉSIDENT : J.-P. Colet SECRÉTAIRE : P. Morand  
ADMINISTRATEURS : C. Alix, J. Carrier, C. Chazelet, F. Chort, B. Crouzet,  
F. Dupont, A. Frances, D. Geneste, M. Gorman, M. Laporte, T. Lesvigne,  
F. Marin, J. Marty, A. Morand, J. Teillet, C. Teulet, P. Trehin.

TYPES DE  
FINANCEMENTS DE LA  
CAISSE LOCALE EN 2016

1  
BADIM



LV Menuiserie, Le Bugue (24)

## LV Menuiserie : Pro de la fermeture

© Pascal Morand

**Équiper ou rénover une habitation est toujours un investissement.** Pour guider les propriétaires dans leur choix, LV Menuiserie, spécialisée dans la fermeture sur mesure, a ouvert boutique au Bugue.

Jean-François Eyma sillonnait la Dordogne, commercialisant des produits de fermeture. Et depuis le printemps 2015, il a créé et dirige LV Menuiserie.

La boutique distribue portes, volets, portails, fenêtres fabriqués sur mesure. En PVC, en alu ou en bois, les produits sont tous posés par l'entreprise, labellisée RG Qualibat. « La demande concerne à 95 % des chantiers de rénovation. » Les crédits d'impôts accordés aux résidents constituent l'un des leviers de dévelop-

pement. S'y ajoutent des demandes liées aux résidences secondaires du Périgord noir.

Le projet est soutenu par la Caisse locale, « partenaire réactif avec lequel le dialogue est facile », précise Jean-François Eyma. Deux postes ont été créés à l'ouverture, un troisième l'a été fin 2015. Et il a fallu investir dans un camion équipé de matériel de pose. Le carnet de commandes grossit, la gestion des stocks et les délais de fabrication sont maîtrisés.

### Conseil et formation

LV Menuiserie distribue pratiquement tous les produits existants, en étroite relation avec les fabricants. La technicité des produits et les normes évoluent sans cesse. La formation continue auprès des fournisseurs est donc inscrite dans l'ADN de l'entreprise buguaise. « Une forte expérience technique de l'habitat et le suivi des évolutions produits nous permettent de conseiller utilement nos clients dans leurs choix. »

## Les nounous d'enfer !

Association La Maison des Pitounous, Le Bugue (24)



© Florian Oxibar

**Valérie a effectué une reconversion professionnelle du tourisme vers un CAP petite enfance,** Céline est auxiliaire puéricultrice et Amandine, la benjamine, a aussi son CAP. Quand les deux premières se sont rencontrées, grâce à des proches, le projet a germé. Autour du Bugue, les lieux de garde pour les tout-petits manquaient. Et la Maison d'assistantes maternelles combine les avantages de la nounou et ceux de la crèche. Une fois la maison trouvée et achetée, l'accord de la PMI obtenu, elles recevaient les premiers Pitounous. À elles trois, avec dix agréments, elles accueillent les enfants de 6 h à 20 h du lundi au vendredi. Grâce à la subvention de la Caisse locale, elles ont pu acheter deux lits de bébé. Elles précisent : « Nous sommes utiles, et fières que notre projet ne coûte rien à la collectivité. »



**TYPES DE  
FINANCEMENTS DE LA  
CAISSE LOCALE EN 2016**

**7**  
BADIM

**3**  
Soutien  
Fondation

**3**  
Prêt économie  
et territoire

## Deux pharmacies en une

Depuis le mois de janvier, la grande pharmacie du Pays d'Excideuil offre ses services à la population du village et à une large partie du canton d'Isle-Loue-Auvézère.

Quand la pharmacie Serena est mise en vente fin 2015, Arnaud Dufraisse saisit l'occasion et se positionne pour la racheter. Dans le même temps, il s'installe dans la pharmacie de ses parents, située elle aussi dans le village. Les deux officines sont regroupées en une seule : la Pharmacie du Pays d'Excideuil est née. Un projet d'envergure donc pour ce jeune pharmacien qui a grandi à Excideuil et effectué plusieurs remplacements en France métropolitaine et dans les DOM-TOM avant de revenir vivre et exercer au pays.

C'est la Caisse locale d'Excideuil, banque historique des deux officines, qui a financé le rachat. « Les salariés de la pharmacie Serena ont intégré la nouvelle structure et nous sommes maintenant



Pharmacie du Pays d'Excideuil, Excideuil (24)

onze dans l'équipe », précise Arnaud Dufraisse. La taille de l'équipe, les locaux et les horaires d'ouverture de la pharmacie permettent de donner satisfaction au plus grand nombre, en proposant notamment davantage de services : des livraisons de médicaments à domicile plus fréquentes, des installations

d'aménagements pour le maintien à domicile facilitées, etc. La pharmacie aura par ailleurs bientôt un rôle central au sein de la future maison de santé pluridisciplinaire de la commune, dont Arnaud Dufraisse est le président. La santé du territoire a tout à y gagner !



© Jean-Dominique Liébaud

## Une boulangerie qui monte en puissance

Boulangerie du Château, Excideuil (24)

Dominique Lavaud était salarié de la boulangerie (nommée anciennement Boulangerie Barrière) depuis 1992 quand il a eu l'occasion d'en devenir le gérant en janvier 2015. Une reprise en forme d'envolée professionnelle, puisqu'il a créé depuis deux emplois, développé un rayon pâtisserie qui n'existait pas, élargi l'offre avec des produits salés (pizzas, fougasses, quiches, etc.). Il a également lancé une baguette tradition La Pétrisane® dont les différentes déclinaisons remportent un franc succès auprès des clients. C'est un prêt d'honneur de la Caisse locale d'Excideuil qui a permis à Dominique Lavaud d'acheter les matériels qui lui manquaient pour développer son commerce. Et sa réussite est à la clé !



# CAISSE LOCALE D'EYMET

**PRÉSIDENT** : É. Lajaunie **SECRÉTAIRE** : C. Cluzeaud-Lestas  
**ADMINISTRATEURS** : C. Audiberti, H. Borie, J.-M. Bourdil, R. Comte, J.-F. Fruttero,  
C. Le Naour, J.-M. Marbleu, P. Mourguet, V. Parisy, L. Simonet, C. Tonello.

**TYPES DE  
FINANCEMENTS DE LA  
CAISSE LOCALE EN 2016**

**3**

BADIM

**1**

Soutien  
Fondation

**1**

Financement  
participatif

**1**

Prêt économie  
et territoire



L'Aparthée, Eymet (24)

## Une nouvelle table sous les arcades

© Patrick Jaccaz

**Patrick Jaccaz a créé un restaurant traditionnel, au cœur de la bastide d'Eymet, avec terrasse sous les arcades. L'Aparthée a ouvert en juin 2016 dans les locaux rénovés d'une ancienne charcuterie.**

Un panneau «À vendre», un coup de cœur et l'ancienne charcuterie est devenue L'Aparthée : «Lorsque j'ai visité, j'ai trouvé les lieux sympas. J'ai aussitôt appelé mon frère Christian qui a acheté l'immeuble et m'a proposé d'y faire un restaurant», raconte Patrick Jaccaz. C'était en novembre 2015. En juin 2016, ce professionnel de la restauration a ouvert une nouvelle table dans le cœur ancien d'Eymet. Il y sert des magrets, des foies

gras, des viandes de la région : Limousine, Charolaise, Blonde d'Aquitaine... «*et du poisson. Ici, je suis le seul à en proposer*, argumente-t-il. *Et mon restaurant est l'un des rares du secteur à être ouvert toute l'année.*»

Après avoir tenu d'autres affaires en Normandie et plus récemment à Bergerac, Patrick Jaccaz mise désormais sur le charme patrimonial de la bastide, destination touristique à forte tonalité anglophone. Son commerce compte une centaine de places, emploie cinq personnes, et davantage à la belle saison. Le Crédit Agricole a accompagné la société des frères Jaccaz dans le financement du projet immobilier et des travaux d'aménagement. «*Un commerçant s'en allait (en retraite). La création de ce restaurant permet de garder la dynamique autour de cette très belle place*», souligne Chantal Cluzeaud-Lestas, secrétaire de la Caisse locale d'Eymet.

## Emma F. Store De fil en aiguille

Emma F. Store, Eymet (24)



© Emmanuelle Fournier

**Emmanuelle Fournier** a, durant vingt ans, tenu le rôle de costumière à l'Opéra national de Bordeaux et au cinéma. En 2015, pour compléter ses revenus d'intermittente, elle expérimente un temps la création d'objets artisanaux puis décide de s'installer à Eymet, le village de son enfance. «*Avec des amis, on a monté un magasin éphémère d'artisans d'art et ensuite je me suis lancée ! En octobre 2016, j'ai ouvert Emma F. Store, une boutique de couture sur mesure – ma formation initiale – et de retouches*», sourit Emmanuelle Fournier. Convaincue de la pertinence du projet, la Caisse locale d'Eymet a accompagné la couturière en contribuant à sa campagne de crowdfunding et via un financement. «*C'est un parcours original et la structure, axée sur la création, est adaptée à la taille de la commune*», confie Chantal Cluzeaud-Lestas, secrétaire de la Caisse locale.



# CAISSE LOCALE D'HAUTEFORT

PRÉSIDENT : A. Larue SECRÉTAIRE : F. Sirieix  
ADMINISTRATEURS : B. Cluzeau, M.-C. Cluzeau, V. Delbast-Joffre,  
F. Duverdier, M. Lawrence, G. Mercier, B. Mathieu, P. Roubinet, C. Roulland,  
Y. Seyral.

**TYPES DE  
FINANCEMENTS DE LA  
CAISSE LOCALE EN 2016**

**4**  
BADIM

**3**  
Soutien  
Fondation

**3**  
Prêt économie  
et territoire

## Bien gérer les urgences médicales

Association des donneurs de sang  
plaquettes plasma, Hautefort (24)

**EN CAS D'URGENCE MÉDICALE  
APPELEZ LE 15**

**PARLEZ CALMEMENT ET CLAIREMENT**  
si possible d'un téléphone fixe

### Pourquoi ?

Quand une personne :

- a perdu connaissance
- saigne beaucoup
- a des difficultés pour respirer ou ne respire plus
- a des difficultés pour parler
- a des fourmillements dans le bras
- se plaint de douleurs dans la poitrine
- présente une brûlure
- a fait une chute
- ou pour toute situation qui paraît inquiétante...

### Comment ?

**CONCENTREZ-VOUS SUR LES QUESTIONS  
QUE LE MÉDECIN VA VOUS POSER**

- Donnez votre nom et celui du ou des malades ou blessés
- indiquez le lieu et l'adresse exacts
- Précisez le nombre de victimes
- Décrivez le plus précisément possible le nature du problème

**RACCROCHEZ SEULEMENT LORSQUE  
LE MÉDECIN VOUS Y AUTORISE**

Accessible 24h/24 - Appel gratuit

**Tout est parti d'un triple constat :** la population de la région d'Hautefort est vieillissante, les médecins sont souvent éloignés géographiquement, et les services d'urgence médicale de plus en plus sollicités. Parmi les actions imaginées pour améliorer la santé sur le territoire, une plaquette d'urgence a été créée. Sur un petit feuillet, elle synthétise les attitudes à adopter pour porter secours en rappelant les principaux numéros d'urgence, et notamment le 15. L'aide de la Fondation Agir en Charente-Périgord a permis de l'imprimer en 1 500 exemplaires, distribués aux foyers des communes du secteur d'Hautefort.



Brasserie du chanoine, Hautefort (24)  
[www.facebook.com/Brasserie-du-Chanoine](http://www.facebook.com/Brasserie-du-Chanoine)

## Des bières artisanales très locales

© François Sirieix

**La Dame blanche, la Blonde, l'Amère supérieure, Maya la belle...** Toutes les productions de la Brasserie du chanoine sont biologiques et participent activement au dynamisme territorial.

Rien ne prédestinait Paul Vianna et Marie-Laure Blidon à devenir un jour brasseurs. Après douze ans passés aux Maldives, le couple décide de venir vivre à Hautefort et s'installe dans la maison familiale des Vianna. Le projet de brasserie artisanale qui naît dans la tête du couple fin 2015 est accompagné financièrement par la Caisse locale d'Hautefort qui, grâce à deux prêts, permet l'acquisition de matériels neufs : des

cuves en inox, une pico-brasserie, une centrale vapeur, etc. La brasserie s'installe dans un local de 60 m<sup>2</sup> au rez-de-chaussée de la maison, et les premières bières sortent des cuves en avril.

### Un fort soutien local

« Les bars, restaurants et commerces d'Hautefort ont tout de suite joué le jeu en acceptant de distribuer nos produits dans leurs établissements », se réjouit Paul Vianna. De fait, la brasserie s'est facilement intégrée à la dynamique locale qui, depuis quelques années, a vu revenir un certain nombre de jeunes sur son territoire : « La population est fière d'avoir une bière fabriquée à Hautefort. » Et le succès est au rendez-vous puisqu'à fin septembre la production se montait déjà à près de 10 000 litres et que les bières se vendent maintenant jusqu'à Périgueux et Limoges !





TYPES DE  
FINANCEMENTS DE LA  
CAISSE LOCALE EN 2016

6  
BADIM

1  
Prêt économie  
et territoire

## « Une agriculture raisonnée pour la préservation de l'environnement local »

### Quelle est la spécificité de votre exploitation ?

Mon exploitation est installée sur un terroir traditionnellement dévolu à la culture de la vigne. J'ai voulu sortir de cette logique et évoluer vers de nouveaux marchés, différents de ceux choisis par mes parents. Pour cela, j'ai choisi une démarche d'agriculture que je qualifie de raisonnée pour mes arbres, cela contribue à la préservation de l'environnement local.

### Comment a démarré votre projet ?

Grâce au prêt à taux zéro que m'a consenti le Crédit Agricole en mai 2016, j'ai pu acquérir du matériel et gonfler ma trésorerie. Bien que mon projet soit atypique dans cette région productrice de cognac, le Crédit Agricole a cru à son potentiel. J'ai planté 600 noisetiers et 40 arbres fruitiers, notamment des pommiers et des pêchers, sur 1,5 hectare pour produire la matière première nécessaire à la fabrication de pâte à tartiner

Émilie Cheminaud, Saint-Saturnin (16)



© Charente Libre

et de pâtes de fruits du terroir. Dès la fin de l'année, les arbres devraient avoir déjà produit de quoi démarrer ma production !

### Allez-vous privilégier un circuit de distribution local pour proposer vos produits ?

Dans un premier temps, je vais en effet me concentrer sur des circuits courts

et sur la proximité. Mes produits seront commercialisés sous la marque Les Filles de Beauregard, en particulier dans les épiceries fines de la région, les foires et les salons. Le fait que ce sont vraiment des fruits du jardin sera bien mis en avant. Et il va sans dire que la pâte à tartiner sera sans huile de palme et avec beaucoup de noisettes !



© Renaud Joubert

## Le viticulteur 2.0 qui booste le cognac

Frédéric Bourgoïn, Saint-Saturnin (16)

Après des études viticoles et... de droit privé, Frédéric Bourgoïn, jeune viticulteur plein d'idées, s'est installé sur le domaine de ses parents, à Saint-Saturnin. Une exploitation de 90 hectares (Fins Bois et Petite-Champagne), sur laquelle il laisse libre cours à sa passion et à sa vision du métier, accompagné par le Crédit Agricole. Sa production annuelle de cinq cents bouteilles de cognac repose sur le respect de l'environnement. Haro sur les sucres et les assemblages ! Ici on prend soin du terroir. Pour faire aimer à un public le plus large possible ce spiritueux, produit étendard de la terre où il a grandi, il n'hésite pas à bousculer les habitudes d'une filière traditionnellement discrète. Il a ainsi créé un magazine en ligne, baptisé Spiritueuxmagazine.com, qui a d'ores et déjà séduit plus de 100 000 lecteurs.



**TYPES DE  
FINANCEMENTS DE LA  
CAISSE LOCALE EN 2016**

**4**  
BADIM

**1**  
Soutien  
Fondation

**2**  
Prêt économie  
et territoire

## Coups de ciseaux à Faux

Les ciseaux de Faux (24)



© Magali Pourmeyrot

**Riche de vingt ans d'expérience professionnelle**, Caroline Lafon a ouvert le premier salon de coiffure de Faux, le 12 juillet dernier. Sa clientèle, déjà très diversifiée, compte des hommes et des femmes de tous âges ainsi que des enfants. Une large gamme de soins professionnels, proposée à la vente, côtoie un assortiment d'accessoires : petite maroquinerie, parfums, sacs à mains, foulards et bijoux. « À l'ouverture du salon, ma communication s'est appuyée sur la presse locale, Facebook et le bouche-à-oreille », explique-t-elle. Cette jeune entrepreneuse, qui a fait appel à la Chambre des métiers pour faire son étude de marchés, a également bénéficié d'un prêt à taux zéro du Crédit Agricole. « Cela m'a aidée à faire une réserve de trésorerie au début de mon activité. C'est vital quand on démarre ! »



Les amis de l'église d'Issigeac (24)

## « L'artisanat d'art local au service du patrimoine historique »

© Association Les amis  
de l'église d'Issigeac

### Magali Birot

Présidente de l'association  
Les amis de l'église d'Issigeac

#### Pouvez-vous nous expliquer dans quel contexte s'inscrit cette rénovation ?

L'église d'Issigeac date du xv<sup>e</sup> siècle et elle est inscrite aux Monuments historiques. Sa restauration devenait absolument nécessaire. Le projet incluait également le mobilier et notamment le cadre offert par l'impératrice Eugénie, épouse de Napoléon III, lors d'un de ses voyages à Issigeac. Cette huile sur toile, nommée *La Vierge aux donateurs*, a été peinte en 1866 par Marie-Eugénie Gormier, qui s'est inspirée de Van Dyck.

#### Comment les acteurs locaux se sont-ils impliqués dans ces travaux de rénovation ?

Tout d'abord au travers de notre association, qui a été créée il y a dix ans pour

faire avancer le projet de rénovation auprès des institutions. Ensuite, nous avons la chance de compter en Dordogne un artisanat d'art qui possède le savoir-faire nécessaire à la restauration des objets de valeur. Tous les travaux ont donc été réalisés dans la région. Tout n'est pas terminé, mais nous avons déjà eu le plaisir d'accrocher *La Vierge aux donateurs* dans l'église le 7 septembre dernier.

#### Comment ces travaux ont-ils été financés ?

La mairie a financé la rénovation de l'église dans le cadre de ses attributions légales, mais la restauration du mobilier n'est pas à sa charge. C'est donc notre association qui a pris le relais, grâce aux cotisations de notre centaine d'adhérents et grâce à de nombreux dons. Enfin, le Crédit Agricole, via sa Fondation Agir en Charente-Périgord, nous a soutenus financièrement pour la sauvegarde du patrimoine.



# CAISSE LOCALE DE JARNAC

PRÉSIDENT : O. PrévotEAU SECRÉTAIRE : S. Groo  
ADMINISTRATEURS : P. Delpeuch, D. Dufrene, C. Gambier, B. Loret-Girard, H. Hawkins, M. Millon-Mesnard, J.-C. Moreau, F. Raby, G. Tesseron, M. Veillon.

TYPES DE FINANCEMENTS DE LA CAISSE LOCALE EN 2016

2  
BADIM

## Une épicerie intergénérationnelle à Jarnac

### À Jarnac, aînés et jeunes adultes se retrouvent

derrière les murs d'une maison de retraite, autour d'un projet d'épicerie intergénérationnelle ambulante.

Il est parfois de belles idées qui aboutissent sur... de belles réussites. Il en va ainsi de l'épicerie ambulante de Jarnac, qui s'installe un jour par semaine dans la salle des fêtes de la résidence médico-sociale de la ville ! Le projet est né au sein de l'association des Mouettes Rieuses, dont tous les résidents de la maison de retraite sont membres de droit. « Nous avons décidé de faire venir des produits, principalement d'hygiène et de gourmandise, au sein de l'établissement », explique Ornella Lamberti, animatrice de la structure et secrétaire de l'association. Inaugurée le 15 janvier 2016, l'épicerie ambulante ne comptait que soixante produits référencés à l'origine. Il y en a désormais

« L'épicerie permet de retisser un lien entre les générations »

Les Mouettes Rieuses, Jarnac (16)



© Sabrina Groo

plus du double avec enveloppes, produits d'hygiène, gâteaux, bonbons... « La subvention octroyée par la Fondation Agir en Charente-Périgord, a permis l'acquisition de matériel : caisse enregistreuse, gondoles et le mobilier du coin café », précise Ornella Lamberti.

### Un projet à forte valeur humaine

Au quotidien, l'épicerie permet aussi de retisser un lien entre les générations. En

effet, le projet implique les élèves des baccalauréats professionnels du lycée. Ceux qui suivent la classe spécialisée dans les métiers de la vente gèrent la caisse et le merchandising, tandis que ceux qui se forment au service à la personne aident les résidents à régler et à transporter leurs achats. « Pour nous aider encore plus, l'unité pour personnes handicapées vieillissantes (UPHV) élabore chaque semaine des pâtisseries pour les vendre à l'épicerie », ajoute Ornella Lamberti. Une façon de retisser un lien...

## Le Canobus, de succès en succès

Club Jarnac canoé kayak, Jarnac (16)

Pour sa quatorzième édition, le Canobus de Jarnac, rituelle compétition à la rame organisée par le club Jarnac canoé kayak sur la Charente, a battu son record de participants et de convivialité. Cette année 62 équipes issues d'entreprises et d'associations locales se sont affrontées, dans des embarcations réunissant 9 personnes. Partenaire de l'événement au travers du BADIM, le Crédit Agricole de Charente-Périgord présentait trois équipages et a décroché la troisième place avec la Caisse locale de Jarnac. « Le Crédit Agricole est notre partenaire depuis plusieurs années et il s'est pris au jeu », confie Vincent Duvernoy, président. Notre véritable temps fort de l'été sur les bords de la Charente, le Canobus contribue désormais à la dynamique économique locale en renforçant les liens entre les différentes structures représentées.



© Club Jarnac Canoé Kayak

ACTIONS

**TYPES DE  
FINANCEMENTS DE LA  
CAISSE LOCALE EN 2016**

**2**  
BADIM

**2**  
Soutien  
Fondation

**2**  
Prêt économie  
et territoire

## Au plus près des familles

**Pour favoriser la reprise de l'entreprise de pompes funèbres de la commune,** la Caisse locale de La Coquille a attribué un prêt d'honneur à Thierry Bondarneau.

S'il y a bien un service indispensable à la population, c'est celui de l'organisation d'obsèques. Quand Thierry Bondarneau s'est intéressé à la reprise de l'enseigne de pompes funèbres, la Caisse locale n'a donc pas hésité à l'accompagner dans son projet de financement. « *Le choix du Crédit Agricole, basé sur la commune, a représenté pour moi une évidence. J'ai pu tout de suite apprécier le professionnalisme, l'écoute et la disponibilité de mes interlocuteurs locaux.* »

Avec son expertise en thanatopraxie et sa longue expérience des services funéraires, Thierry Bondarneau ressemblait en effet au candidat idéal. « *D'autant qu'il résidait déjà depuis de nombreuses années en Dordogne* », précise



**Pompes funèbres, La Coquille (24)**

Stéphanie Gilbert, secrétaire de la Caisse locale de La Coquille.

**Une reprise effective depuis juin 2016**  
« *J'ai fait le choix de résider sur place pour être au plus près des familles* », souligne Thierry Bondarneau. Une décision qui traduit particulièrement bien la cohérence des principes du repreneur.

« *Nous privilégions la proximité, l'écoute et l'empathie avec les familles des défunts.* » Des travaux de rénovation et d'embellissement de l'établissement ont été lancés, et la signalétique est en voie d'amélioration. « *Nous avons par ailleurs recruté des collaborateurs très investis localement.* » Une belle démonstration de pleine insertion dans la vie locale !

## Un projet pédagogique mêlant sciences et art

**Science'Art, La Coquille (24)**

**Créée en 2014, l'association Science'Art organise chaque année une exposition réunissant les sciences et l'art, à destination des enfants des écoles primaires.** Comment ? En se chargeant de sortir les collections des universités de Limoges et de Poitiers pour les faire découvrir aux enfants des sept écoles de la communauté de communes du Pays de Jumilhac-le-Grand, très rurale. La subvention reçue de la Caisse locale de La Coquille a donc été précieuse pour acquérir tout le matériel nécessaire : 16 grilles d'exposition mobiles et démontables, 22 tableaux d'art et une mallette d'une quarantaine de livres. Un beau projet, auquel le grand public peut lui aussi avoir accès gratuitement en visitant l'exposition le week-end.



© Florence Cadoul

© Un Reg'Art sur vous...



# CAISSE LOCALE DE LA COURONNE

PRÉSIDENT : C. Moine SECRÉTAIRE : V. Glémet  
ADMINISTRATEURS : A. Bardon, C. Bertrand, V. Besse, P. Cahier, B. Devaire, P. Dumergue, S. Morales, L. Quinion.

TYPES DE FINANCEMENTS DE LA CAISSE LOCALE EN 2016

2  
BADIM

1  
Prêt économie et territoire



Institut Beauté Nature, Roulet-Saint-Estèphe (16)

## Plus de place pour la beauté !

© Anne Pichon

Installé depuis dix ans sur la commune de Roulet-Saint-Estèphe, l'institut Beauté Nature a déménagé pour intégrer de nouveaux murs, bien mieux adaptés aux besoins de son activité.

« Quand la clientèle est là, que la demande augmente mais que les locaux sont trop exigus pour y répondre, il faut trouver de la place ! », résume Anne Pichon, esthéticienne, gérante et créatrice de l'institut. La surface du premier local de l'institut n'était en effet que de 40 m<sup>2</sup> et il devenait difficile pour Anne Pichon et sa salariée de répondre correctement au développement de la clientèle. Comme un agrandissement n'était pas envisageable, l'idée d'un déménagement

s'est vite imposée. « J'ai trouvé un terrain constructible sur lequel j'ai décidé de faire bâtir à la fois ma maison individuelle et l'institut. » Le rachat de prêt immobilier réalisé par la Caisse locale de La Couronne a aidé à faire aboutir le projet.

### 80 m<sup>2</sup> bien utilisés

Les nouveaux locaux de l'institut ont été inaugurés en décembre 2014, avec une surface multipliée par deux ! « J'ai créé deux cabines de soins supplémentaires, élargi et amélioré l'espace d'exposition et de vente des produits cosmétiques pour le rendre plus attractif... et même embauché une apprentie. » Double effet bénéfique donc, pour la clientèle de l'institut comme pour l'équipe qui y travaille. Sans compter que le bardage bois du bâtiment et la passerelle d'accès rendent l'institut très esthétique.

## Un patrimoine religieux bien conservé

Association des anciens et amis du temps libre (AAATL), Nersac (16)



© Françoise Billoux

Grâce à une subvention reçue de la Caisse locale de La Couronne en 2015 et à une souscription publique d'envergure, l'église paroissiale Saint-Pierre de Nersac a pu être restaurée. Sa chapelle nord prenait en effet dangereusement l'eau et il était devenu urgent d'intervenir. D'autant que l'église, bâtie aux XII<sup>e</sup> et XIII<sup>e</sup> siècles, est inscrite aux Monuments historiques et qu'il n'était pas question de la laisser se détériorer davantage. Les travaux de restauration ont concerné la maçonnerie, avec une intervention des Compagnons de saint Jacques et la toiture, mais aussi les vitraux de la chapelle. La commune a profité des Journées du Patrimoine 2015 pour inaugurer officiellement cette rénovation.

# CAISSE LOCALE DE LA FORCE

PRÉSIDENT : J.-L. Ecurpeyrat SECRÉTAIRE : A. Aublanc  
ADMINISTRATEURS : C. Biancolino, I. Barondeau, F. Bonnet, X. Doucet,  
J.-C. Dutreuil, M. Échazier, N. Eckert, C. Fournie, N. Raynaud, B. Serre,  
A. Viaud.

TYPES DE  
FINANCEMENTS DE LA  
CAISSE LOCALE EN 2016

4  
BADIM

1  
Soutien  
Fondation

2  
Prêt économie  
et territoire

## Une médiathèque digne de son nom

Culture loisirs arts patrimoine (CLAP),  
Ginestet (24)



© Sylviane Mansuy

**Comment faire en sorte que les enfants puissent lire et profiter des vertueux services d'une médiathèque dans de bonnes conditions ?** En offrant à cette médiathèque un espace dédié et équipé ! Les livres étaient jusqu'alors entreposés dans une des salles du conseil municipal, au sein même de la mairie du village. Quand le don de la Fondation Agir en Charente-Périgord est arrivé, l'association Clap a décidé d'acquérir des meubles pour ranger et présenter plus dignement les livres, des petites chaises pour permettre aux enfants de maternelle et cours préparatoire de s'asseoir, et même un poste informatique. Une cinquantaine d'enfants sont concernés et se feront une joie de venir fréquenter avec leur classe ce lieu tout beau tout neuf, inauguré en 2017.



La Salamandre, Prignonieux (24)

© Martial Echazier

## Un projet réfléchi... et réussi !

**Michel Latron**  
Gérant de La Salamandre

### Comment votre projet est-il né ?

Mon épouse et moi réfléchissions depuis quelques années à la création ou à la reprise d'une entreprise. Le commerce de proximité correspond bien aux valeurs qui nous sont chères, notamment la notion de service. Comme nous venions régulièrement en vacances dans la région de Bergerac, nous nous sommes dit qu'il était temps de nous rapprocher de notre famille qui réside ici... et de faire éclore notre projet professionnel par la même occasion.

### Comment la reprise s'est-elle passée ?

Nous avons rencontré les acteurs économiques locaux, dont le Crédit Agricole chez qui j'étais déjà sociétaire depuis de très nombreuses années, mais

dans une autre région. La Caisse locale de La Force m'a accompagné dans la construction et le financement du projet de reprise de ce tabac presse multi-services. Le montage s'est fait de façon très sereine et nous avons pu nous installer dès le mois d'août 2016, sans interrompre le commerce et en maintenant les emplois en place.

### Quels sont les principaux bénéfices pour le territoire ?

Il est très important à mes yeux de pouvoir maintenir ce type de services en zone rurale. C'est une des façons de lutter contre la désertification. Au-delà des services presse, tabac, jeux et *snacking*, nous offrons aussi la possibilité de retirer des espèces *via* un Point vert installé dans nos murs. Et la proximité est au rendez-vous puisque La Salamandre est située en plein centre du bourg !



# CAISSE LOCALE DE LA ROCHEFOUCAULD

**PRÉSIDENT** : O. Cogulet **SECRÉTAIRE** : E. Baclet  
**ADMINISTRATEURS** : N. Bellicaud, C. Coution, N. Delouche,  
L. Desset, M. Ellies, F. Gadon, S. Gervais, D. Lambert, M.-C. Paulet,  
S. Roy.

**TYPES DE  
FINANCEMENTS DE LA  
CAISSE LOCALE EN 2016**

**3**

BADIM

**1**

Soutien  
Fondation

**3**

Prêt économie  
et territoire

## Coiff & moi !

**La vie offre parfois des occasions qu'il faut savoir très vite saisir.** En revenant à Agris, Eurydice Blaineau, partie faire ses armes au bout du monde, a pu rouvrir un salon de coiffure en liquidation qu'elle avait autrefois bien connu...

Eurydice a grandi dans le monde de la coiffure puisque sa maman a longtemps tenu un salon à Agris.

Elle obtient un CAP puis une mention complémentaire de visagiste, sans oublier un brevet professionnel de coloriste-permanentiste. Elle travaille quelques années sous diverses enseignes, notamment en Martinique.

De retour à Agris, elle apprend, par le biais d'une vente aux enchères de matériel professionnel, que le salon autrefois tenue par sa mère est disponible. Voilà le projet lancé. Depuis mai 2015, Coiff & Moi fédère une clientèle fidèle,

Coiff & moi, Agris (16)



© Jean-Marc Aubert

grâce à la qualité des prestations et à des prix attractifs. Aujourd'hui, ce sont ses deux bambins de quatre et cinq ans qui arpentent le salon comme elle le faisait auparavant !

### Coiffure et projets

Eurydice travaille seule pour l'instant, ce qui ne l'empêche pas de développer quelques idées originales auxquelles ses clientes sont sensibles. Le salon

propose par exemple une gamme de maquillage et de soins sans paraben à base d'orchidée. Et vend quelques bijoux à base de perles de culture d'eau douce : « *Quand on sait ce qu'on veut, on peut déplacer des montagnes* », explique-t-elle. Ravie du soutien de sa Caisse locale qui a cru en elle et lui a fait confiance, elle travaille vaillamment pour développer l'affaire et créer des emplois.



© Jean-Marc Aubert

## Les Frères Allard La boucherie créative

Les Frères Allard, Brie (16)

**Clément et Mathieu ont toujours vécu dans l'univers des charcutiers-traiteurs.** L'un en a fait son métier et l'autre, malgré un CAP de boulanger, avait envie d'y revenir. Quand la maison où Clément a fait son apprentissage fut à vendre, ils n'ont pas hésité. Et Les Briauds semblent apprécier ce renouveau puisque, dit Mathieu, « *la demande explose* ». Les Frères Allard ont revu les approvisionnements en circuit court, développé la fabrication maison et élargi leur offre. Ils travaillent déjà à une nouvelle gamme de conserves cuisinées. À en juger par la page Lesfrèresallard16 sur Facebook, être boucher-charcutier-traiteur, c'est une passion et une affaire de famille. Mathieu confirme : « *Avec la réactivité et le soutien de notre Caisse locale, on peut travailler sereinement, être créatifs.* »



# CAISSE LOCALE DE LALINDE

**PRÉSIDENT** : X. Veyssière **SECRÉTAIRE** : M.-C. Marczak  
**ADMINISTRATEURS** : A. Beney, G. Camaret, L. Carrière, P. Cecchetto,  
L. Chambriat, J.-M. Chaval, H. Darnige, B. Delmares, S. Desbouis,  
E. Fargues, R. Kwantes, P.-Y. Kuster, J.-P. Lavigne.

**TYPES DE  
FINANCEMENTS DE LA  
CAISSE LOCALE EN 2016**

**3**  
BADIM

**1**  
Soutien  
Fondation

**1**  
Financement  
participatif

**1**  
Prêt économie  
et territoire

## Le garage du Buisson de Cadouin, une affaire qui roule !

**Mécanicien depuis plus de quinze ans et technicien Renault**, Alexandre Monzie a décidé de reprendre un garage au Buisson de Cadouin (24) cette année. Grâce à de très bons résultats, il va pouvoir investir dans une station de lavage l'an prochain.



Alexandre Monzie, Le Buisson de Cadouin (24)

© Marie-Christine Marczak

Le garage du Buisson de Cadouin, Alexandre Monzie le connaissait bien avant de le reprendre : « J'y avais travaillé pendant trois ans, confirme-t-il. J'avais une clientèle fidèle, l'envie de me lancer dans ma propre affaire, alors j'ai sauté le pas ! » Et d'ajouter : « La Caisse locale de Lalinde m'a bien accompagné, a su répondre à mes questions, et m'a donné de bons conseils durant le processus. Voilà comment, le 4 juillet dernier, j'ai pu reprendre le fonds de commerce ».

**Une affaire d'ores et déjà florissante**  
Et les débuts sont prometteurs : « Un certain nombre de clients m'ont suivi, et les clients du garage que j'ai acquis sont restés, si bien que nous ne manquons pas de travail, se réjouit Alexandre Monzie. Après deux mois, nous avons déjà fait le quart du chiffre d'affaires que j'espérais atteindre en une année : c'est très encourageant ! » L'heureux propriétaire, qui a également repris le personnel du garage – un mécanicien, un carrossier et

une secrétaire –, travaille certes moins à l'atelier, mais il peut compter sur une équipe dynamique et soudée. Son prochain projet ? Ouvrir une station de lavage : « Il n'y en a pas une seule dans le coin ! Et puis cela me permettrait de dynamiser la petite commune du Buisson de Cadouin ».



© Bernard Delmares

## Des ambulances pour les personnes en surpoids

**Ambulances Lalinde, Lalinde (24)**

**C'est en 1966 que Bernard Delmares fonde les Ambulances de Lalinde.** Au fil des années, un constat s'est imposé : « Le matériel utilisé n'était pas adapté aux personnes en surpoids, et notre personnel parvenait difficilement à les transporter », explique-t-il. De là est née l'idée d'un service dédié aux personnes en situation d'obésité : « Nous sommes en train de faire fabriquer un brancard avec des pieds automatisés, évitant au personnel de devoir le soulever une fois la personne installée. Une chaise portoir motorisée dont les chenilles s'agrippent aux marches d'escalier est également en cours de fabrication. » Le matériel, qui sera livré en début d'année prochaine, devrait être fort utile pour les cliniques disposant d'un service bariatrique dans la région...





# CAISSE LOCALE DE LANOUILLE

PRÉSIDENT : D. Séguy SECRÉTAIRE : F. Domengé  
ADMINISTRATEURS : P. Brunie, M. Lachaud, I. Lasternas, C. Leclerc,  
A. Meyzie, G. Montout, M.-F. Roussaud, M. Thibaud, F. Tallet.

**TYPES DE  
FINANCEMENTS DE LA  
CAISSE LOCALE EN 2016**

**1**  
BADIM

**2**  
Soutien  
Fondation

**1**  
Prêt économie  
et territoire



La Beaugerie, Dussac (24)

## « Préserver la nature est notre priorité »

**Des vœux qui grandissent en plein air aux côtés de leur mère, voilà ce qu'est l'EARL La Beaugerie.** Une exploitation qui sait ce qu'agriculture raisonnée veut dire.

La Beaugerie est une exploitation familiale, dont l'activité se répartit entre 15 hectares de pommiers – l'arboriculture représente la plus grosse part du chiffre d'affaires –, 50 hectares de céréales, et un troupeau de bovins en système naisseur-engraisseur. Le fonctionnement : le plein air intégral. « Nos vaches donnent naissance à leurs petits en pleine nature », explique Étienne Sagne, nouveau gérant de l'EARL. D'ailleurs, si

le jeune agriculteur a acquis la majorité des parts de l'entreprise, c'est pour aller plus loin dans l'agriculture et l'élevage raisonnés : « Nous sommes particulièrement sensibles à la question des produits phytosanitaires », poursuit Étienne Sagne. Or s'il est aisé d'épandre des produits, il est plus difficile de travailler sans... » D'où la nécessité d'investir. « La disparition des petites exploitations nous pousse également dans ce sens. » D'autant que La Beaugerie est aussi un employeur : aux côtés d'Étienne Sagne travaillent deux salariés à temps plein, deux salariés à temps partiel, et trois à quatre saisonniers lissés sur l'année. Alors l'EARL investit pour acquérir du matériel plus performant, avec le soutien du Crédit Agricole, où l'on sait que l'agriculture est une richesse.

© François Domengé

## La Scierie de Miremont se chauffe au bois

Scierie de Miremont, Lanouaille (24)



© François Domengé

**La Scierie de Miremont sait ce que diversification veut dire.**

Ainsi on y fabrique des douelles pour les barriques. La clientèle, on le devine, est celle des tonneliers de cognac. Mais on y produit aussi du bois de charpente pour les Pays-Bas et du bois à cercueils. Il y a également le parquet massif, en châtaignier ou en chêne. Cette fois, la clientèle va du particulier au poseur en passant par le revendeur. Une activité qui demande de l'énergie. « C'est pourquoi nous nous sommes équipés d'une centrale de séchage et d'une chaudière alimentées uniquement par les déchets produits par l'entreprise », explique Éric Rousseau, PDG. En bonne logique, le Crédit Agricole, partenaire de la scierie de Miremont depuis quinze ans, a financé l'intégralité de cet investissement high-tech et écologique.



# CAISSE LOCALE DE LAVALETTE

PRÉSIDENTE : N. Moreau SECRÉTAIRE : P. Avril  
ADMINISTRATEURS : S. Borderon, S. Cluzeault, N. Daniau,  
M.- F. Deschamps, X. Desouche, C. Gallien, Y. Glangetas, J.-L. Grangetaud,  
M.-F. Lavabre, C. Nauzin, J.-L. Pilon.

TYPES DE  
FINANCEMENTS DE LA  
CAISSE LOCALE EN 2016

5  
BADIM

## Célébrer son développement en déménageant

**Nexon est une entreprise florissante.** Pour faire plus de place à ses salariés et à ses engins, elle va bientôt déménager.

Implantée sur la commune de Magnac-Lavalette depuis 1920, Nexon est spécialisée en vente de matériel agricole neuf et d'occasion, de pièces détachées, et de matériel d'élevage. Elle assure également la réparation et le service après-vente du matériel agricole, et même une permanence « machines à traire » le soir et le week-end.

### La modernité et l'espace en ligne de mire

Depuis 2009, c'est Sébastien Delage qui a pris les rênes de la société. Et cette dernière se porte très bien, avec un chiffre d'affaires d'environ 2 450 000 euros en 2015 ! « Cette réussite économique est à mettre sur le compte du renouvellement



Nexon, Magnac-Lavalette (16)

des salariés et du développement de notre pôle commercial, mais aussi et surtout de l'extraordinaire équipe sur laquelle je peux m'appuyer, explique Sébastien Delage. Forts de notre bonne santé financière, et grâce au soutien du Crédit Agricole, nous avons investi dans de nouveaux locaux où nous serons moins à l'étroit. » De fait, en déménageant dans la zone économique située sur la route de Villebois-Lavalette, tout en restant sur la commune de Magnac-Lavalette, l'entreprise gagne

350 m<sup>2</sup> de surface commerciale, un parc d'exposition, 400 m<sup>2</sup> d'ateliers, et 250 m<sup>2</sup> d'entrepôt, le tout sur 3 hectares de terrain pour exposer les machines ! « Nous avons hâte d'emménager dans nos nouveaux locaux, avoue Sébastien Delage. Il s'agit d'une construction moderne de verre et d'acier, elle sera à la fois plus accueillante et plus fonctionnelle... » Date d'emménagement prévue : mars 2017.

© Pascal Avril



© Maïté Michaud

## La Foire aux cornuelles, un moment de partage

### Comité des fêtes de Villebois-Lavalette (16)

**La spécialité de Villebois-Lavalette ?** Les Cornuelles, petits gâteaux pascal dont on décorait dans le temps les branches de buis bénites le jour des rameaux. Aujourd'hui encore, la tradition perdure : « Ce jour-là, nous accueillons plus de 6 000 visiteurs lors de la Foire aux cornuelles », s'enthousiasme Pascal Avril, secrétaire de la Caisse locale. Chaque année, comme à l'époque, les participants défilent dans les rues du village, et passent par les admirables halles du XII<sup>e</sup> siècle, et par le château, construit au X<sup>e</sup> siècle. « L'événement est un moment fort pour Villebois-Lavalette, et nous nous devons d'y participer, explique Pascal Avril. Nous offrons donc l'une des deux grandes cornuelles fabriquées par deux boulangers locaux, que la population se partage à la fin du défilé. » Une animation locale fort chaleureuse...



# CAISSE LOCALE DE MANSLE

PRÉSIDENT : F. Charraud SECRÉTAIRE : F. Traineau  
ADMINISTRATEURS : J.-M. Boullet, L. Charrier, C. Daniau, S. Freboeuf,  
D. Grassin, L. Pallot, D. Peron, D. Renolleau, F. Vandeputte, C. Vidaud.

TYPES DE  
FINANCEMENTS DE LA  
CAISSE LOCALE EN 2016

3  
BADIM

2  
Soutien  
Fondation



Les ailes du Ruffécois et Giromeca, Chenommet (16)

## « Un lieu ouvert à tous »

**Philippe Esteban**

Fondateur de l'association et président de Giromeca

### Dans quel but avez-vous créé ce club d'autogire ?

L'ultra léger motorisé est synonyme de liberté et la vocation principale de notre club est de faire découvrir la région de manière unique. Nous proposons des vols à la carte. Il peut s'agir aussi bien d'un baptême de l'air que d'un vol de 240 kilomètres jusqu'à Oléron. Nous proposons notamment de survoler les richesses du territoire : le château de Bayers, la vallée de la Charente, le domaine d'Échoisy... Toutefois, la mission du club va plus loin. Je fais en effet découvrir le métier de la mécanique aux jeunes qui viennent faire un stage et je leur fais partager mon expérience.

### À quel public vous adressez-vous ?

Les clients de cet été étaient principalement des touristes venus grâce au bouche-à-oreille, car nous n'avons pas

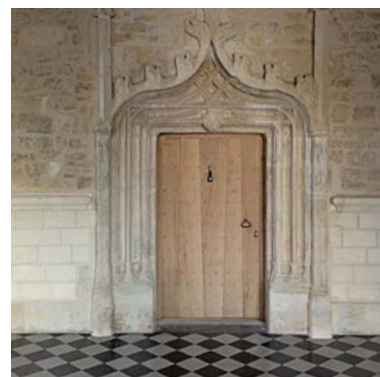
encore beaucoup communiqué, excepté dans la Charente Libre. Mon ambition est que le club devienne un lieu ouvert à tous. Je veux en effet casser cette image d'une activité que l'on pense réservée à une élite.

### Comment avez-vous pu monter un projet aussi ambitieux ?

Le club a été créé en 2015, mais il n'a été réellement opérationnel qu'à l'été 2016. Le Crédit Agricole, dont je suis un nouveau client, m'accompagne sur ce projet. Leur écoute et leur ouverture d'esprit m'ont séduit. Ils se mettent facilement à la place du client et ne ferment pas la porte aux idées innovantes, même lorsqu'elles ne sont pas réalisables dans l'immédiat. Pour moi, une banque doit être locale, et jouer la carte de la proximité.

## Renaissance d'une porte à Mansle

Foyer des Arts et Loisirs, Mansle (16)



### Curiosité historique, la mairie de Mansle

se cache derrière une porte renaissance, qui provient du château du village. Un trésor architectural, qui ne bénéficiait pas, jusque-là, d'une attention aussi soutenue qu'il le mérite. Ce sont les élèves de l'école primaire de la commune qui ont mis fin à cette situation, en proposant un projet de restauration dans le cadre du concours national « J'aime mon patrimoine ». Portée par le Foyer des arts et loisirs Manslois, qui a repris leur idée, l'initiative a séduit le Crédit Agricole. Par l'intermédiaire de la Fondation Agir en Charente-Périgord, qui soutient des projets de valorisation du patrimoine, il s'est impliqué dans le financement de l'opération, aux côtés de la mairie. Après un mois de travaux, réalisés par deux artisans locaux, la porte historique a retrouvé tout son lustre et s'offre désormais au regard de tous.



# CAISSE LOCALE DE MAREUIL

PRÉSIDENT : B. Dauphin SECRÉTAIRE : D. Cornuau  
ADMINISTRATEURS : J. Boyer, P. Brandy, P. Chollet, F. Demoulin,  
B. Goncalves, J.-C. Grand, J.- C. Hauthier, J. Laurençon, P. Négrier,  
S. Laborie, P. Roland.

TYPES DE  
FINANCEMENTS DE LA  
CAISSE LOCALE EN 2016

3  
BADIM

## Une affaire de famille

Philippe Queguiner, Mareuil (24)



© Paul Gendreau

**Voilà trois ans, le fils de Philippe et Annie Queguiner décidait de travailler avec ses parents sur l'exploitation agricole.** Production de lait de vache, de viande, de céréales... Puis, main dans la main, le père et le fils ont décidé de moderniser leur installation, pour pérenniser la structure. « *Nous avons monté une EARL et fait l'acquisition de robots de traite, qui nous donnent une plus grande souplesse dans l'organisation de notre temps de travail* », explique Philippe Queguiner. Une initiative que la Caisse locale a voulu encourager, dans un contexte de crise pour les agriculteurs. « *Mon fils souhaite également développer une activité de fromage, ajoute Philippe Queguiner. Cela va nous permettre de valoriser la filière.* » De beaux projets familiaux en perspective...



Association du Collège de Mareuil, Mareuil (24)

## Au nom des abeilles

© Patricia Négrier

**En France, près de 30% des colonies d'abeilles disparaissent chaque année.**

Pour lutter à son niveau contre le phénomène et sensibiliser les plus jeunes, Laurent Carelle anime des ateliers au collège.

La production de plus de trois quarts des cultures dépend des abeilles qui les pollinisent. Autant dire que l'homme dépend fortement de la survie des abeilles. Conscient des enjeux, Laurent Carelle, professeur d'EPS, a décidé de devenir apiculteur... et a entraîné son collège dans l'aventure ! « *Depuis trois ans, je propose aux élèves de suivre des ateliers pour apprendre à s'occuper des abeilles et à produire du miel*, explique Laurent

Carelle. *Avec l'accord du chef d'établissement et du maire, nous avons installé des ruches sur un terrain municipal qui jouxte l'établissement. Grâce à la dotation du Crédit Agricole, nous en avons 6 à présent !* ».

**Sensibiliser, éduquer, transmettre**

Après avoir posé les bases avec les élèves, en sixième, l'idée est de les responsabiliser peu à peu : « *Devenir autonome, se responsabiliser, prendre des initiatives, agir en toute sécurité... Au fil des années, les élèves se familiarisent avec ces notions importantes, si bien qu'en quatrième, les élèves peuvent s'occuper seuls des ruches* », explique Laurent Carelle. Imaginés avec des passerelles vers les autres cours (SVT, éducation civique, technologie...), ces ateliers sèment les graines du changement : l'un des élèves a même convaincu son père d'accueillir six ruches chez lui ! Les petits ruisseaux font les grandes rivières...



# CAISSE LOCALE DE MONTBRON

PRÉSIDENT : P. Aupy SECRÉTAIRE : M. Gauthier  
ADMINISTRATEURS : C. Bonnoron, F. Fort, V. Lacotte, A. Lefevre, B. Ouvrard, J.-M. Picard, J. Pinto Vieira, F. Puyzalinet, F. Raby, M.-C. Thibaudeau-Tillaud, F. Trouillaud.

TYPES DE FINANCEMENTS DE LA CAISSE LOCALE EN 2016

4  
BADIM

3  
Soutien  
Fondation

1  
Prêt économie  
et territoire

## Moderniser pour pérenniser

**Afin d'améliorer ses performances d'abattage,** la SARL Gertrafor a investi dans une nouvelle machine. Explications.

Les travaux forestiers, dans la famille Gervais, cela se transmet de père en fils : après avoir travaillé seul pendant des années, le père a d'abord été rejoint par son fils, Jean-Christophe, puis par son petit-fils, Kevin ! Aujourd'hui à la retraite, il a été remplacé par un ouvrier, Romain Restoin, qui est désormais associé. Spécialisée dans l'abattage et le débardage de bois, tant pour les sociétés que les coopératives, les particuliers ou encore les collectivités, la petite entreprise se porte bien : « Afin d'assurer la transmission, la SARL Gertrafor a été créée en 2004, explique Jean-Christophe Gervais. Et pour assurer le développement de notre activité, nous prenons soin de renouveler régulièrement notre matériel. »

Gertrafor, Javerlhac (24)



© Jean-Christophe Gervais

### Le coup de pouce de la technologie

L'an dernier, c'était au tour de la machine d'abattage de devoir être remplacée : « Comme ça a été le cas ces six dernières années, le Crédit Agricole nous a accompagnés dans cet investissement, explique Jean-Christophe Gervais. Pour nous, cela représente une vraie amélioration,

car la nouvelle machine est entièrement gérée par un ordinateur de bord. Il suffit de choisir le programme souhaité en amont, en termes de longueur et de qualité de bois, puis nous n'avons plus qu'à conduire l'engin. » À la clé : un gain de temps appréciable, et une amélioration notable du rendement...



© Bernard Azen

## Au fil d'une exposition itinérante

Office du tourisme du pays Horte et Tardoire, Montbron et Rouzède (16) et (24)

« Au fil de l'art » a réuni cet été, à l'initiative de l'Office de tourisme du Pays Horte et Tardoire, plusieurs lieux d'exposition du territoire. C'est dans ce cadre que la salle des Carmes a pu accueillir à La Rochefoucauld l'artiste plasticienne et illustratrice jeunesse Aline Pallaro sur le thème : « Les chemins de l'imaginaire ». Au programme : une plongée dans les contes pour enfants, avec des sculptures en papier mâché espagnoles et colorées. Associés à cette exposition, les travaux de plusieurs établissements scolaires du coin, qui ont travaillé sur l'univers des contes tout au long de l'année. Pour partager ce projet sur tout le territoire, l'office de tourisme a eu l'idée de faire circuler ce projet dans les écoles, les centres de loisirs et les médiathèques alentour. Un beau projet rendu possible grâce au partenariat engagé avec les Carmes et la Caisse locale de Montbron.



# CAISSE LOCALE DE MONTEMBŒUF

PRÉSIDENT : S. Delage SECRÉTAIRE : M. Dupin  
ADMINISTRATEURS : C. Balotte, É. Boucher, J.-C. Compain, J. Doucet,  
K. Hazendonk, S. Leservoisier, B. Levêque, G. Morand, L. Pascaud, P. Vallat.

**TYPES DE  
FINANCEMENTS DE LA  
CAISSE LOCALE EN 2016**

**1**  
BADIM

**1**  
Prêt économie  
et territoire

ACTIONS

## Mel'Coiffure roule pour vous

Mel'Coiffure, Saint-Adjutory,  
Cherves-Chatelard et Massignac (16)



© Gaëtan Sourdret

Depuis août 2016, Mélanie Melon investit chaque semaine les places de Saint-Adjutory, Cherves-Chatelard et Massignac. Vous la reconnaîtrez à bord de son camping-car transformé en un véritable salon de coiffure. Sans rendez-vous, elle vous accueille avec le sourire et dix ans d'expérience en salons et à domicile. « *Beaucoup apprécie de ne pas avoir à prendre leur voiture ou à se faire accompagner, notamment les personnes âgées.* » Les mamans disent aussi que leurs bouts d'choux, ravis de monter dans le « camion », se laissent coiffer sans difficulté. La subvention BADIM obtenue et le soutien de la Caisse locale de Montembœuf l'encouragent à démarcher d'autres communes prêtes à accueillir son salon roulant. Mélanie continue aussi à coiffer à domicile. Elle contribue à rompre l'isolement mais vit avec son temps. Pour des échanges en continu, un groupe Mel Coiffure est accessible sur Facebook. Pour connaître les tendances, faire des suggestions, poser des questions... Une autre forme de proximité.



© Sébastien Viroulaud

Sébastien Viroulaud, Lésignac (16)

## L'épicerie tout terrain

### Pourquoi choisir de reprendre une supérette-restaurant-bar en milieu rural ?

Un commerce de ce type, c'est un véritable réseau social physique en pleine campagne. À la traditionnelle épicerie-bar, nous ajoutons la vente de gaz, de pain, de tabac et un relais-poste. Avec le Point vert et les livraisons à domicile, nous concentrons tous les services de proximité si dispersés habituellement. La supérette est aussi le seul commerce local à distribuer du carburant. Nous servons ceux qui viennent voir les lacs voisins ou qui stationnent sur le parking à camping-cars tout proche. Au quotidien, la boutique accueille et favorise les rencontres. Ça vit !

### Les débuts, l'intégration ont-ils été faciles ?

À part un cambriolage avec vol du stock au bout de deux jours... tout va bien. Les habitants n'ont pas connu d'inter-

ruption après le départ du précédent propriétaire. La clientèle est fidèle et puis, nous avons pérennisé le poste de l'employée déjà en place. Avec le soutien et le prêt à taux 0% de la Caisse locale de Montembœuf, on continue à innover. Au bout de quelques mois, nous avons organisé un premier concert avec un chanteur britannique de la région. Et ça a plu.

### Avec tant d'énergie, vous avez d'autres projets ?

On a des journées bien remplies mais oui, on a des projets. L'idée de créer un coin bibliothèque avec échange de livres fait son chemin. Et peut-être même des prêts de livres pendant les tournées du camion. Il nous faudra bien sûr l'accord de la mairie. Pour dynamiser les échanges entre habitants du canton, il faut développer la convivialité, que tout le monde ait envie de venir nous voir.



**TYPES DE  
FINANCEMENTS DE LA  
CAISSE LOCALE EN 2016**

**5**

BADIM

**4**

Soutien  
Fondation

**1**

Financement  
participatif

**1**

Prêt économie  
et territoire

## « Trouver les réponses indispensables à la survie de l'espèce humaine »

**Pierre Amendola**

Président de l'association La rivière bleue

### Comment est né ce projet ?

L'idée du film *La Vallée des Néandertals* (rebaptisé *Le miroir du temps*) est née il y a un an, avant la conférence internationale sur le climat de 2015. Cet événement posait la question du devenir de l'espèce humaine. Combien de temps allons-nous durer ? Selon moi, les réponses sont dans nos racines et notamment au cœur de notre territoire, qui compte nombre de sites préhistoriques.



La rivière bleue, Montignac (24)

© Association La rivière bleue

### Qu'est-ce qui est au cœur de votre film finalement : l'homme de Néandertal ou le territoire ?

Il y aura un acteur, bien entendu, mais surtout des paysages de la Corrèze, de la vallée de la Vézère et des interviews de sommités du domaine. Nous avons interviewé des spécialistes tels que Donald Johanson, Bruno Maureille, Pascal Picq, Marylène

*« Le film pourra être distribué dans la France entière »*

Patou-Mathis... et nous avons filmé des lieux classés au patrimoine de l'Unesco, qui font toute la richesse de notre territoire.

### Réaliser un film est un véritable défi sur le plan financier ; comment

#### avez-vous relevé ce challenge ?

Pour réaliser un film, il faut en effet beaucoup d'argent ! J'ai acheté deux ca-

méras HD et un ordinateur pour réaliser les montages. Nous avons recouru au *crowdfunding* et le Crédit Agricole a répondu présent, puisque nous avons reçu le soutien de la Fondation Agir en Charente-Périgord. Le film pourra alors être distribué dans la France entière et montrer les richesses de notre région !



© Francis Cluzeau

## De toute évidence !

L'Évidence, Montignac (24)

**Alexandre Hiaut, jeune agriculteur** installé à proximité immédiate du site préhistorique de Lascaux, croit depuis longtemps au potentiel touristique de son territoire. Avec le concours de son épouse, il a donc décidé d'ouvrir une ferme-auberge sur l'exploitation familiale, qu'il a rejointe en 2015. Baptisée L'Évidence, cette nouvelle étape touristique propose une cuisine où sont servis les produits de la ferme, ainsi que quatre chambres agrémentées d'un SPA. Cette initiative, qui vise à renforcer l'offre d'hébergement sur un territoire mondialement connu, a reçu le soutien du Crédit Agricole, sous la forme d'un prêt à taux 0%. Située à 2 kilomètres de la grotte de Lascaux et proche de Lascaux II, l'Évidence accueille ses clients tout au long de l'année.



# CAISSE LOCALE DE MONTMOREAU

PRÉSIDENT : S. Piot SECRÉTAIRE : S. Jouannet  
ADMINISTRATEURS : A. Aupy, G. Bernhardt, A. Blandineau, J.-C. Caillon,  
X. Calluad, J.-M. Casteret, É. Gendron, L. Jeanneau, L. Nourry,  
J.-J. Puydoyeux, D. Sallee.

TYPES DE  
FINANCEMENTS DE LA  
CAISSE LOCALE EN 2016

1  
Soutien  
Fondation

ACTIONS

## La confiance en mode numérique

Espace numérique Sud-Charente,  
Montmoreau, Villebois, Blanzac (16)



© Espace Numérique Sud Charente

« Au départ, l'idée était d'accompagner les parents d'élèves sur Internet », explique Nicolas Vauzelle, animateur de l'Espace numérique Sud-Charente. Puis les ambitions se sont élargies. Le public aussi. Enseignant, Nicolas Vauzelle sait qu'il est difficile à certains élèves de donner du sens à l'apprentissage, de prendre confiance en eux. « Nous avons eu l'idée de leur faire découvrir autre chose, et le numérique est un outil intéressant pour faire travailler des jeunes en mode projet. » Répartis en groupes de travail, les collégiens tournent des vidéos, visitent des entreprises, animent un blog : « Ils découvrent qu'ils sont capables de mener une action globale, au profit de leur établissement. » Et le Crédit Agricole fait une belle action de mécénat en finançant tablettes et autre matériel vidéo.



Les Mirandes, Montmoreau-Saint-Cybard (16)

## À vendre, manoir, vue imprenable...

© Katelyn James

**C'est une bâtisse magnifique qui accueille les amateurs de beauté et de confort** de mai à septembre. Un site « maintes fois » primé...

Quel rapport entre l'armée de l'air belge, la ville de Washington et la commune de Montmoreau-Saint-Cybard ? Réponse : Olivier et Tinne Demessemakers, exploitants passionnés du manoir des Mirandes, de ses quatre chambres d'hôtes et de ses trois gîtes. Car, à l'origine, Olivier Demessemakers est « PNC » (personnel navigant cabine), activité qui le mène jusqu'à Washington DC où il passe cinq années avec son épouse. « Nous avons découvert la vie à l'étranger, appris une nouvelle langue. Nous avons acquis l'esprit d'entreprise, et l'idée a germé de créer une activité de chambres d'hôtes en France. » Dès lors, les époux gardent en

permanence un œil sur internet et les annonces du Sud-Ouest, qui les attire. « En janvier 2013, nous avons découvert Les Mirandes et nous avons été conquis. Nous avons signé sans hésiter. » Et pour cause : une magnifique bâtisse du XIX<sup>e</sup> siècle, élevée au sommet d'une éminence et jouissant d'un panorama exceptionnel – d'où son nom. « Tout le monde est surpris par la beauté de la construction, par son authenticité », se félicite Olivier Demessemakers. Le niveau de confort est en rapport. Il a demandé d'importants investissements, financés par le Crédit Agricole, tout comme l'achat de la maison. Pour l'heure, le gîte s'anime de mai à fin septembre, époque à laquelle Olivier Demessemakers s'adonne à d'autres projets quand son épouse reste sur place, où elle se consacre à la création de céramiques et de bijoux. « Mais nous souhaitons nous ouvrir à la clientèle des entreprises pour des incentives, du team building. » L'avenir s'annonce radieux pour les Mirandes...





# CAISSE LOCALE DE MUSSIDAN- VILLABLARD

**PRÉSIDENT** : M. Campagnaud **SECRÉTAIRE** : J. Houy  
**ADMINISTRATEURS** : J.-L. Alary, P. Archipczuk, J. Beaugier, C. Cantelaube, M. Chateigne, C. Claudel, S. Coup, A. Delord, C. Denoix, Y. Devier, C. Fedou, J. Froidefon, P. Gaillard, J.-L. Gross, C. Javerzac, F. Lacouve, V. Leblond, S. Onorati, J.-L. Paul, D. Tournier.

**TYPES DE  
FINANCEMENTS DE LA  
CAISSE LOCALE EN 2016**

**7**  
BADIM

**1**  
Financement  
participatif

**4**  
Prêt économie  
et territoire

## Un autre regard sur le commerce de proximité

**Ouvert depuis l'été 2016,**

le magasin d'optique de Clément Truco et Fanny Hennetier contribue à la vie commerciale de Mussidan-Villablard et renforce le lien social.

**Optique de l'Isle, Saint-Médard de Mussidan (24)**



© Clément Truco

Jérôme Houy, secrétaire de la Caisse locale du Crédit Agricole de Mussidan-Villablard, ne regrette pas d'avoir accompagné Clément Truco et sa compagne Fanny Hennetier dans leur aventure entrepreneuriale. Salariés pendant plusieurs années, ces opticiens ont démarré une nouvelle vie professionnelle dans la région natale de l'un et d'adoption pour l'autre, en ouvrant en juin 2016 un magasin portant l'enseigne Optique de l'Isle. « Au-delà des deux emplois qu'ils ont créés,

leur projet maintient un service de proximité, important aux yeux de la population de Mussidan, et renforce le lien social sur le territoire », analyse Jérôme Houy. Séduit par l'enthousiasme et le professionnalisme de ces jeunes entrepreneurs, il leur a consenti un prêt bancaire classique et un prêt d'honneur à 0% – accordé par le conseil d'administration – pour consolider leurs fonds propres.

Six mois plus tard, le magasin a trouvé sa place sur un bassin de chalandise qui dépasse les frontières de Mussidan. « Certains clients que nous avons fidélisés nous ont suivis. C'est lié à nos personnalités. De plus, nous faisons beaucoup de service à domicile en nous rendant dans les maisons de retraite pour éviter aux personnes à mobilité réduite de se déplacer. La notion de proximité prend tout son sens ici », assurent-ils.

## Accompagner le chagrin dans la proximité

**Pompes funèbres Gardelle, Mussidan (24)**

**Accompagner les autres dans la douloureuse épreuve du décès d'un proche** est affaire de sensibilité. Ce tact indispensable, Cédric et Aline Authier le cultivent depuis douze ans. D'abord en tant que salariés, puis en qualité de dirigeants d'entreprise, depuis le mois de janvier 2016, avec la reprise des Pompes funèbres Gardelle, à Mussidan. Pour mener à bien cette opération, ils se sont appuyés sur la Chambre des métiers, qui les a guidés pour élaborer leur prévisionnel, et sur le Crédit Agricole, qui les a suivis avec deux prêts : un prêt pour le rachat du fonds, complété par un prêt d'honneur pour une aide personnelle. Convaincus que la proximité est essentielle dans ces moments douloureux de la vie, Cédric et Aline Authier ont ouvert une seconde agence à Montpon, au mois de juin, où ils emploient une salariée à plein temps.



© Aline Authier



# CAISSE LOCALE DE NEUVIC

PRÉSIDENT : P. Duponteil SECRÉTAIRE : V. Mazarguil  
ADMINISTRATEURS : N. Bonnamy, C. Dobinski, X. Faure, J.-J. Hivert, J.-M. Magne, A. Martrenchard, D. Mathieu, J. Melinou, É. Queyrel, M. Veysière.

**TYPES DE  
FINANCEMENTS DE LA  
CAISSE LOCALE EN 2016**

**4**  
BADIM

**1**  
Prêt économie  
et territoire

## Ils craquent tous pour la Chanteracoise

**La dernière biscotterie artisanale de France** résiste aux géants du secteur et affiche une belle croissance.

Installée à Saint-Germain-du-Salembre depuis plus d'un demi-siècle, la biscotterie La Chanteracoise est de ces entreprises qui marquent un territoire. Sur le plan de l'emploi, notamment. Reprise en 2005 par Sylvain Boucher qui l'a développée tout en conservant son savoir-faire, La Chanteracoise emploie vingt cinq personnes et source ses matières premières localement, générant ainsi de l'activité chez ses fournisseurs de proximité. « *Il n'est pas question de tout mécaniser, même si ce serait plus rentable* », affirme Sandie Boucher, qui travaille aux côtés de son mari.

Une implication sur le territoire qui se renforcera à l'avenir, puisque La Chanteracoise va s'agrandir pour faire face au dévelop-



**Biscotterie La Chanteracoise, Saint-Germain-du-Salembre (24)**

© SAS La Chanteracoise

*« La Chanteracoise  
emploie 25 personnes  
et source ses matières  
premières localement »*

pement de ses activités. Élargissement de la gamme des biscottes, avec création de lignes au caramel, au chocolat ou aux fruits, certification bio et diversification sur les marchés des toasts et des croûtons sont au programme.

Pour assumer ses ambitions, l'entreprise, qui réalise 1 million d'euros de

chiffre d'affaires avec une croissance de 30%, a fait appel au Crédit Agricole. La banque lui a octroyé un prêt, qui permettra notamment la construction d'un nouveau site de production dédié à la gamme bio, qui représente déjà 40% de la production. « *C'est formidable d'aider à monter une telle structure. C'est une pépite en Dordogne, qui crée de l'emploi* », se réjouit Philippe Guillaume du Crédit Agricole.



© Virginie Mazarguil

## Le Barbier de Neuvic

**Viva Coiff, Neuvic (24)**

**Salariée pendant dix ans chez « Cathy Coiff » à Neuvic, Maeva Tutin a repris les rênes du salon en avril 2016 en le rebaptisant Viva Coiff.** Cette jeune entrepreneuse de trente ans s'est appuyée sur le Crédit Agricole pour racheter le fonds de commerce, en bénéficiant d'un prêt classique et d'un prêt d'honneur. « *C'est ma banque depuis toujours. Ils m'ont toujours suivie, de ma première carte à mes prêts à la consommation* », précise-t-elle. Tournée vers une clientèle mixte, afin de répondre à la demande la plus large possible, Maeva Tutin a même pris le temps de suivre une formation de barbier pour satisfaire sa clientèle masculine. Un choix judicieux, puisque l'activité du salon est déjà supérieure à son prévisionnel et pourrait lui permettre d'acquiescer rapidement les murs du salon et d'ouvrir un véritable espace barbier.



# CAISSE LOCALE DE NONTRON

PRÉSIDENT : J.-P. Blanchard SECRÉTAIRE : C. Faure  
ADMINISTRATEURS : S. Benoit, R. Chabannier, V. Charannat, J.-P. Desages,  
M. Faurie, D. Gaboulaud, J. Lagorce, J.-F. Marquet, D. Petit, M. Puybareau.

**TYPES DE  
FINANCEMENTS DE LA  
CAISSE LOCALE EN 2016**

**2**  
BADIM

**1**  
Prêt économie  
et territoire



© Jacky Billoux

Association Gadaren lo forn banau de Varanha, Varaignes (24)

## « Le patrimoine communal renaît à Varaignes »

**Jean Paul Sallat**

Président de l'association  
Gadaren lo forn banau de Varanha

**Pourquoi avez-vous engagé la  
restauration du four banal de  
Varaignes ?**

Le site, qui est une des anciennes banalités du château, était à l'abandon et les habitants étaient tristes de voir le patrimoine communal se détériorer. Nous avons donc créé l'association Gadaren lo forn banau de Varanha, qui compte à ce jour une centaine d'adhérents, dont certains viennent travailler tous les samedis pour lui rendre son lustre d'antan. Un artisan nous a aidés à refaire la charpente et le toit, car ce travail dépassait nos compétences.

**Comment financez-vous ce travail ?**

Chaque année, nous percevons environ 1500 euros de cotisations annuelles auprès de nos adhérents et nous organisons des soirées à thèmes – truffes,

paellas... –, pour abonder cette somme. Mais cela ne suffit pas et nous avons eu la chance d'obtenir une aide financière du Crédit Agricole, par le biais de la Fondation Agir en Charente-Périgord. Nous avons également bénéficié d'une dotation parlementaire de 2000 euros. Ainsi, nous avons pu prendre en charge une partie des frais engagés.

**Une fois restauré, qu'advient-il  
du site ?**

La mairie nous a concédé un bail emphytéotique de dix-neuf ans. Ensuite, ce patrimoine reviendra dans le giron de la mairie de Varaignes. Le four banal sera alors en état de fonctionner, les murs remontés et le pigeonnier sera rénové dans sa totalité. Dans la zone humide à proximité, nous comptons planter une oseraie. Plus tard, avec l'osier, les enfants que nous accueillons en classe découverte pourront apprendre à tresser des paniers. Nous allons faire de cet endroit symbolique du village un site à nouveau vivant !

## Un broyeur pour randonner en sécurité

Chemin pour tous, Javerlhac (24)



© Association Chemin pour tous

**Frédéric Lannet, président de  
l'association** Chemin pour tous,

à Javerlhac, qui regroupe les amateurs de promenades et de randonnées en quad, est aussi un amoureux inconditionnel de son terroir. Soucieux de l'entretien des chemins qu'il arpentait régulièrement, il a obtenu un don de la Fondation Agir en Charente-Périgord, qui s'attache à soutenir les actions en faveur de la préservation de l'environnement. Frédéric Lannet a profité de cette aide pour acheter un broyeur de végétaux. Ce nouveau matériel vient de rejoindre la tronçonneuse et la débroussailluse que l'association possédait déjà. « *Ronces, arbres renversés, végétation... ces obstacles sont désormais broyés sur place* », explique-t-il. Une démarche verte à laquelle tous les adhérents ont été responsabilisés. Ils ont d'ailleurs signé une charte de bonne conduite, incluant l'entretien des chemins.



# CAISSE LOCALE DE PÉRIGUEUX

PRÉSIDENT : C. Ladoire SECRÉTAIRE : F. Simounet

ADMINISTRATEURS : M. Balout, T. Broux, C. Chabot, I. Clavel, P. Duteil, P. Engerbeaud, F. Frison Lefevre, N. Géraud, L.-L. Granger, M. Lebriat, A. Matias, M. Persigand, P. Quetin Martinaud, C. Vallade, É. Vigne.

**TYPES DE  
FINANCEMENTS DE LA  
CAISSE LOCALE EN 2016**

**15**  
BADIM

**6**  
Soutien  
Fondation

**1**  
Financement  
participatif

**1**  
Prêt économie  
et territoire

## « Le kiosque à musique renaît à Périgueux »

**Bernard Mousnier**

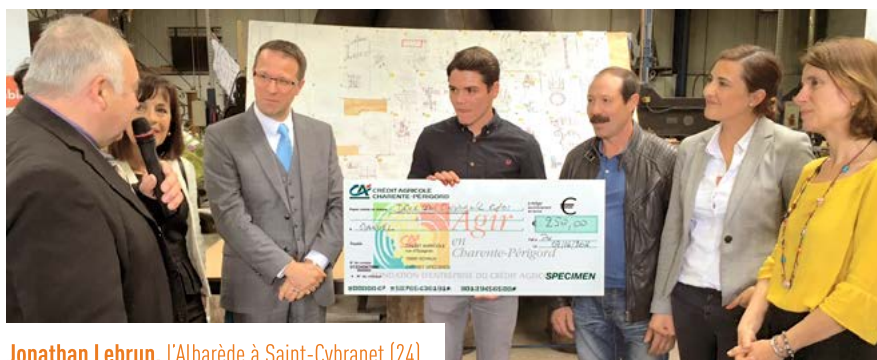
Président du Cobaty\* de Périgueux Périgord

### Quelle est l'histoire de ce kiosque à musique ?

Ce kiosque fait partie intégrante du patrimoine de Périgueux, ville de garnison, où la fanfare militaire a joué régulièrement. Sa construction remonte à 1899. En 1983, il a néanmoins fallu, pour des raisons de sécurité, démonter sa partie supérieure. En juin 2015, j'ai pris l'initiative de proposer au maire de Périgueux de le reconstruire à l'identique en utilisant les compétences du CFA du bâtiment de Périgueux ; projet qu'il a tout de suite accepté ! Le nouveau kiosque doit être inauguré le 21 juin 2018.

### Cette réalisation mobilise combien d'intervenants ?

Ce projet s'avère très fédérateur pour la ville. D'une part, l'équipe du Cobaty chapeaute la partie technique et financière. D'autre part, le CFA, avec ses deux



Jonathan Lebrun, l'Albarède à Saint-Cybranet (24)

pôles d'excellence – ferronnerie d'art et couverture –, se révèle être le partenaire idéal. Au total, quatre-vingts jeunes auront œuvré sur ce projet.

### Comment cette opération a-t-elle été financée ?

Le coût des fournitures, de la galvanisation, du thermo-laquage... s'élève à 100 000 euros. Grâce aux mécènes que nous identifions et à la Fondation du Patrimoine, nous bénéficions des

souscriptions du grand public. Enfin l'aide du Crédit Agricole, à travers sa Fondation Agir en Charente-Périgord, a été très précieuse. C'est d'ailleurs le Crédit Agricole de Périgueux qui a remis cette année le chèque d'encouragement au jeune en formation qui a reçu le Trophée Cobaty 2016.

\* Le Cobaty est une fédération internationale d'associations qui regroupe 175 métiers œuvrant à l'acte de construire, à l'urbanisme et à l'environnement.



© Nicolas Fage

## La carrosserie Bardot voit plus grand

Carrosserie Bardot, Chancelade (24)

**Thierry Bardot vit une belle histoire d'entrepreneur.** Apprenti en 1986 dans une carrosserie de Périgueux, il en devient par la suite cogérant et la rachète vingt-cinq ans plus tard. En décembre 2016, la carrosserie sera transférée sur la commune de Chancelade, dans un bâtiment neuf de la zone commerciale, facile d'accès pour la clientèle. Elle profitera alors de tous les avantages d'un bâtiment neuf : isolation, chauffage, surface d'atelier optimisée, salle de pause et sanitaires réservés au personnel. Le Crédit Agricole a tenu à soutenir ce projet de transfert-extension. Une offre que Thierry Bardot a rapidement acceptée, convaincu par « la redoutable efficacité du conseiller clientèle. Sa proposition était très compétitive et je suis très satisfait de lui avoir accordé ma confiance », affirme-t-il.



# CAISSE LOCALE DE PIÉGUT-PLUVIERS

PRÉSIDENTE : B. Moreau Combeau, SECRÉTAIRE : C. Valade  
ADMINISTRATEURS : G. Beauzetier, N. Doucet, J.-L. Laforge, P. Lavoix,  
B. Lhomme, M. Moreau, J.-C. Rathier, P. Ribeyrol, A. Rousseau, S. Servant.

**TYPES DE  
FINANCEMENTS DE LA  
CAISSE LOCALE EN 2016**

**3**  
BADIM

**1**  
Prêt économie  
et territoire



Les Stéphanois,  
Saint-Estèphe (24)

## L'élevage comme passion

© Nelly Fray

Tristan Rouizi, éleveur

**À vingt-trois ans, vous devez être un des plus jeunes éleveurs de la région ! Est-ce une vocation ?**

Depuis que je suis tout petit, j'ai une fibre animalière. Très tôt, j'ai aidé mon oncle sur son exploitation laitière, j'ai- mais ça, et j'ai fait le choix de l'agriculture en passant un bac pro. Tous les étés, je revenais donner un coup de main à mon oncle... Alors oui, on peut dire que c'est une vocation !

**Pourquoi avoir fait le choix de vous installer en GAEC avec votre oncle, Éric Forgeueuf ?**

J'ai été salarié pendant deux ans chez lui, et puis nous avons décidé de devenir associés à parts égales. L'installation en GAEC nous a permis d'économiser des frais de donation, notamment grâce au prêt d'honneur à 0% qui nous a été accordé par le Crédit Agricole. Mon oncle n'a pas de descendant, et c'était une

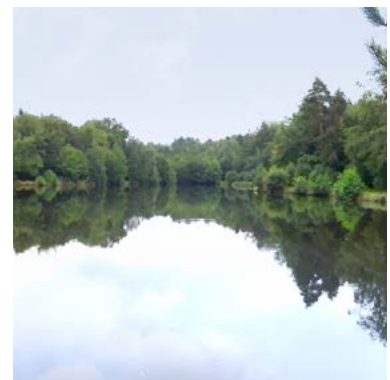
manière de sécuriser son exploitation. De plus, il est maire de notre commune de Saint-Estèphe, et le fait que je m'installe sur l'exploitation lui permet de dégager un peu plus de temps pour ses fonctions.

**Quels sont vos objectifs à présent ?**

Ce que nous voulons, surtout, c'est sortir de la crise du lait, et puis produire mieux et plus. Depuis six ans, nous avons un ouvrier qui vient travailler trois semaines par mois, et cela nous aide beaucoup. Aujourd'hui, nous sommes à 550 000 litres de quota, et nous voulons passer à 600 000. Je ne doute pas que nous allons y arriver : mon oncle est un agriculteur reconnu, qui travaille beaucoup sur la sélection du troupeau, et il a participé deux fois au Salon de l'agriculture, en 2009 et 2016 ! Je suis très motivé pour que cette reconnaissance perdure...

## Au bonheur des pêcheurs

Comité des fêtes de la Résistance  
des Bois de Larocal (24)



© Perrine Sabatier

**La passion de la pêche, Perrine Sabatier n'a pas grandi avec.**

Assistante de direction dans une petite entreprise d'Angoulême, c'est sa rencontre avec son compagnon, pêcheur au long cours, qui l'amène à se reconverter : ensemble, et grâce à un crédit accordé par le Crédit Agricole, ils acquièrent un terrain de 5 hectares comportant trois étangs, et alimentent ces derniers avec des carpes. « Nous avons aménagé les berges des étangs avec des postes pour les pêcheurs, et nous y faisons construire deux chalets pour qu'ils puissent passer la nuit sur place. » À la source de cette initiative : l'engouement pour la pêche aux belles carpes, et notamment des Anglais, qui viennent fréquemment dans la région pour pratiquer ce type d'activité : « Cela représente une grosse clientèle, s'enthousiasme Perrine Sabatier. Nous avons hâte d'accueillir nos premiers visiteurs au printemps prochain. »



**TYPES DE  
FINANCEMENTS DE LA  
CAISSE LOCALE EN 2016**

**3**  
BADIM

**2**  
Soutien  
Fondation

## Saint-Méard dévoile ses œuvres picturales

Saint Méard Patrimoine, Saint-Méard-de-  
Dronne (24)



© Association Saint Méard Patrimoine

**Jean Claude Puybareau, vice-président :** « Notre association, fondée en 1999, participe à la sauvegarde et à la mise en valeur de l'église de Saint-Méard, après avoir découvert de magnifiques peintures sous les couches de plâtre des murs intérieurs... Ces peintures, sur le thème du Jugement dernier, ont plus de cinq cents ans ! Une première tranche de travaux de dégagement des enduits et de restauration des peintures a débuté en 2013. Grâce à ces travaux, avec l'aide de la Fondation Agir en Charente-Périgord, 60 m<sup>2</sup> de peintures ont été mis au jour. Nous savons que tous les murs sont peints ! Nos partenaires, comme le Crédit Agricole, viennent en soutien de notre projet, mené conjointement avec la municipalité, afin de promouvoir l'attractivité touristique du lieu, ceci au profit des habitants du territoire au moyen de conférences, visites et concerts sur le lieu. »



Cabosse, Montagnier (24)  
[www.gite-cabosse.com](http://www.gite-cabosse.com)

© Fanny Joussein

## Les activités fleurissent dans le Périgord vert

**Être agricultrice, créatrice d'articles de naissance, mère, épouse et propriétaire d'un gîte, c'est possible !** Rencontre avec Fanny Joussein, dont le gîte a ouvert en août 2016.

Ouvrir un gîte a permis à Fanny Joussein de compléter ses revenus tout en continuant à exercer ses deux activités professionnelles et en conservant son rythme et son cadre de vie. En 2015, Fanny Joussein et son époux ont fait l'acquisition d'une vieille maison pour créer un gîte : « Amoureux des vieilles pierres, bricoleurs, nous avons envie d'ouvrir un gîte depuis longtemps. Ce projet nous tenait à cœur, nous y avons travaillé pendant un an ! »

Le couple connaissait les enjeux liés à ce projet ambitieux : trouver un bien, le restaurer et le promouvoir afin de développer le tourisme dans le Périgord vert ! « Avant d'avoir mes enfants, j'ai travaillé onze ans dans l'hôtellerie et je connaissais bien les démarches marketing. Nous avons réalisé ce projet en connaissance de cause », ajoute-t-elle. Pour réaliser ce projet, Fanny Joussein a fait appel au Crédit Agricole et salue la relation humaine et de confiance dont la banque a fait preuve : « Le suivi de notre dossier s'est révélé très professionnel, le Crédit Agricole a tout de suite su répondre à nos besoins. » L'accord du prêt a permis l'acquisition de la maison. Le gîte peut accueillir de deux à douze personnes et cible plus particulièrement les familles. Nouveauté 2017 : le gîte propose une piscine !



# CAISSE LOCALE DE ROUILLAC

**PRÉSIDENTE :** C. Gestreau **SECRÉTAIRE :** Y. Charpentier  
**ADMINISTRATEURS :** F. Bellivier, A. Briand, P. Brisson, C. Gallenon,  
C. Gravelat, F. Lacroix, C. Marzat, C. Moreau, C. Pérot, D. Rouffignac,  
C. Vignaud.

**TYPES DE  
FINANCEMENTS DE LA  
CAISSE LOCALE EN 2016**

**1**  
BADIM

**2**  
Soutien  
Fondation

## Quand un commerce dynamise la vie économique locale

**La boucherie-charcuterie de M. et Mme Tiphonnet** a fait peau neuve, pour le plus grand plaisir des habitants !

M. et Mme Tiphonnet sont parmi les rares professionnels charentais à faire partie de la Confrérie des compagnons du goût. Et à voir leur commerce, cela ne fait aucun doute : outre le choix des bêtes et leurs qualités gustatives (Limousine et Blonde d'Aquitaine, du bœuf issu d'élevages du secteur, par exemple), la mise en valeur de nombreux morceaux méconnus impressionne. Et les plats préparés par leur équipe de jeunes ouvriers et servis par Madame, qui viennent garnir l'étal de dizaines de recettes savoureuses, ravissent les papilles.

### Une véritable transformation

Il faut dire que M. et Mme Tiphonnet ont agrandi et modernisé leurs locaux, et

**Boucherie-charcuterie Tiphonnet, Rouillac (16)**



© Mme Tiphonnet Vignaud

pas qu'un peu ! Ils souhaitent offrir un meilleur service à leurs clients et rendre plus agréables les conditions de travail... ils ont presque triplé la surface du commerce, refait la façade, ajouté une chambre froide et un laboratoire.  
« Jérôme Tiphonnet est un gars du coin, un amoureux du goût qui fabrique ses produits de A à Z », confirme Yannick Charpentier, secrétaire de la Caisse locale de Rouillac qui se trouve juste en face de la boucherie.

« Nous avons voulu le soutenir, poursuit-il, d'autant qu'il emploie un boucher, deux charcutiers, un aide boucher et une femme de service, et que cela dynamise l'emploi dans la commune. Par ailleurs, de nombreuses personnes âgées viennent acheter une quiche ou un plat préparé pour leur repas. En ce sens, il représente un point d'ancrage important et recrée le lien social. »



© Chantal Gestreau

## Insert'R : en route vers l'emploi

**Insert'R, communauté de communes du Rouillacais-Jarnac (16)**

**Insert'R.** C'est le nom de l'association d'insertion du Rouillacais. Conventionnée comme chantier d'insertion auprès de l'État, elle intervient sur les espaces verts, les travaux des vignes, l'entretien des locaux et le second œuvre des bâtiments des entreprises et des particuliers. Depuis 1995, elle a permis à 450 personnes éloignées de l'emploi d'obtenir un contrat de travail et un accompagnement socioprofessionnel ! Le taux de réussite ? Il est de plus de 65% de retour à l'emploi, faisant d'Insert'R un acteur économique majeur du territoire... Une initiative remarquable que la Caisse locale a voulu encourager : en mai dernier, dans le cadre de la Fondation Agir en Charente-Périgord, elle a ainsi contribué à remplacer le matériel obsolète de l'association en prenant en charge 50% du budget nécessaire. Un beau coup de pouce !



**TYPES DE  
FINANCEMENTS DE LA  
CAISSE LOCALE EN 2016**

**5**  
BADIM

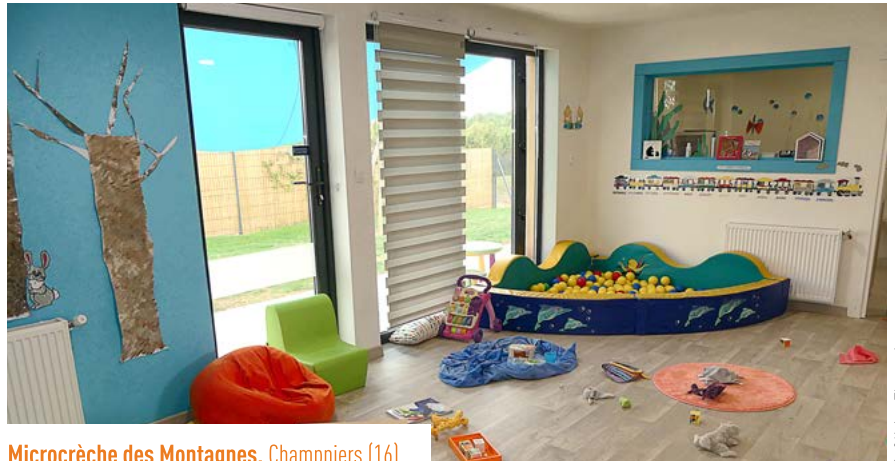
**1**  
Prêt économie  
et territoire

## Microcrèche et maxiservice

### Travailler l'esprit serein en confiant ses bouts d'choux à des professionnels qualifiés...

Un luxe devenu réalité pour les habitants de Champniers et des alentours. Grâce à la microcrèche des Montagnes, créée par Sarah Bernardeau et Gabriel Aumont.

Le jeune couple constate le manque de structures d'accueil des tout-petits sur Angoulême. Sarah est professionnelle de la petite enfance, et l'idée de créer une crèche leur vient naturellement. La zone d'activité des Montagnes fédère près de 2000 salariés. Proposer un mode de garde pérenne et proche du lieu de travail s'impose. La recherche de partenaires financiers est difficile et « *la Caisse de Ruelle est la seule à avoir cherché et trouvé des solutions* », dit Gabriel. Soutenus par la CAF et la mairie, ils se rapprochent du réseau crèches-expansion qui les accompagne dans les dé-



Microcrèche des Montagnes, Champniers (16)

© Olivier Florentin

marches administratives et la gestion. En mai 2016, la microcrèche des Montagnes voit le jour.

### Bien-être des petits, sérénité des grands

Pour répondre à de larges besoins, la microcrèche propose deux offres distinctes. Les Marmottes accueillent les petits à temps complet alors que les Marmottons fonctionnent en mode halte-garderie.

Pour leur bien-être, dix enfants maximum sont accueillis dans chaque groupe, encadrés par une équipe professionnelle. La crèche fournit repas, couches et lait, un service plébiscité. Tout comme les horaires d'ouverture (du lundi au vendredi de 7 h à 20 h, le samedi de 8 h 30 à 19 h 30). Avec huit emplois créés, elle rend de précieux services au territoire, aux petits et à leurs parents.



© Mr Prudhon Lagrange

## Sandball : plus qu'un sport, une philosophie

Union Centre Charente Hand Ball, L'Isle d'Espagnac (16)

**Le sandball n'est pas un sport de compétition.** Né de l'initiative de quelques « barjots » champions du monde de hand-ball, il privilégie spectacle et convivialité. Organisatrice de trois étapes du *sandball tour* sur les plages charentaises avec l'association Handballez-vous, l'UCCHB ouvre ce rendez-vous festif au sport adapté. Depuis six ans, le club affilié à l'Adapei intervient le mercredi à Touvre, auprès d'un public présentant des handicaps psychologiques. Grâce aux bénévoles et à deux éducateurs formés à la pratique handisport, l'UCCHB ajoute au tournoi une journée dédiée au sport adapté. Une façon de rappeler que le sport est un moyen d'expression et vecteur d'ouverture aux autres. Son président, Philippe Lalue, précise qu'un partenariat solide avec la Caisse locale est vital pour la pérennité d'un tel événement.





# CAISSE LOCALE DE RUFFEC

PRÉSIDENT : B. Fradin SECRÉTAIRE : J.-L. Marcillaud  
ADMINISTRATEURS : V. Baluteau, C. Cottraud, P. Delusset, J.-L. Gros,  
D. Boisbelet, M. Lebre, P. Rouhaud, L. Rousseau, F. Mensen, F. Coulas.

TYPES DE FINANCEMENTS DE LA CAISSE LOCALE EN 2016

4  
BADIM



## Gagner en visibilité grâce à la 3D

L'Aurochs vert, Pogné (16)



### M. Chanssard, éleveur-producteur-transformateur :

« Nous sommes éleveurs. Nous élaborons nos produits dans notre laboratoire à Pogné-Nanteuil-en-Vallée. Nous commercialisons en vente directe, nous fournissons des restaurants, des épicerie fines, des caves à vin dans un rayon de 100 kilomètres et nous vendons également sur les marchés de producteurs de pays, foires, salons gastronomiques et autres événements. Nous souhaitons attirer davantage de potentiels clients grâce à des supports de communication originaux et riches en images. Nous allons pour cela faire réaliser un mur d'images en 3D à installer en fond de stand pour susciter la curiosité. Il montrera notre élevage (aurochs, porc noir gascon et limousine) et les produits qui en sont issus. Le Crédit Agricole nous accompagne dans cette démarche en en finançant une partie. »

Cycloclassics Poitou-Charentes, Courcôme (16)

## Découvrir le territoire avec le sport

### En 2016, l'association Cycloclassics Poitou-Charentes a organisé la finale de la Coupe de France junior cycliste 2016 à Courcôme,

près de Ruffec. Une façon de faire redécouvrir la discipline et le territoire...

« L'ambition de l'association était d'organiser une course de cyclisme originale sur le modèle de Paris-Roubaix, l'une des plus spectaculaires et anachroniques du calendrier professionnel. Faut de pavés en Charente, nous avons utilisé des chemins calcaires pour donner au parcours un côté anachronique ! », explique Xavier-Gérard Dupuis, président de Cycloclassics Poitou-Charentes. Grâce à cette idée originale, l'association s'est démarquée et

a reçu l'aide d'un club organisateur de courses professionnelles (Poitou-Charentes Animation), l'accord de la Fédération française du cyclisme et un soutien financier du Crédit Agricole.

### Une mobilisation locale

Plus de cinq cents personnes sont venues assister à la course en septembre dernier. En plus de ce public, cent cinquante bénévoles ont aidé à organiser l'événement pour sécuriser les carrefours, veiller à la sécurité des épreuves sur la voie publique, vérifier l'état de la signalétique posée, monter et démonter l'équipement, etc. « Nous avons voulu proposer des choses différentes pour faire connaître la région et aider au développement de l'économie locale au niveau des hébergements et de la restauration, ajoute Xavier-Gérard Dupuis. Les agriculteurs du secteur avaient un stand sur place pour présenter et vendre leurs produits. »



# CAISSE LOCALE DE SAINT-AMANT- DE-BOIXE

PRÉSIDENT : C. Bencheikh-Guillemeteau SECRÉTAIRE : V. Artaud  
ADMINISTRATEURS : A. Blanchon, É. Acquier, J.-F. Coussaud,  
J.-L. Ducouret, J.-L. Fouchier, M. Kerjean, A. Maingourd, C. Milan,  
C. Nimis, S. Pelletier.

TYPES DE  
FINANCEMENTS DE LA  
CAISSE LOCALE EN 2016

4  
BADIM

## Place à l'investissement !

**Dix-sept poids lourds, cela prend de la place !** Une raison qui a poussé Vincent Levasseur, transporteur, à investir dans de nouveaux locaux... Explications.

Dirigeant une entreprise de transports de marchandises spécialisée dans le groupage de petits lots, Vincent Levasseur louait des locaux depuis plus de trois ans sur la route de L'Isle d'Espagnac, à Gond-Pontouvre. Mais en 2013, pouvant compter sur de bons résultats, il se met en quête d'un nouveau bâtiment : « Les locaux étaient trop petits pour nos dix-sept camions, et je voulais investir, explique-t-il. J'ai eu l'opportunité de racheter un local professionnel, beaucoup mieux placé, sur l'ancienne nationale 10 à Tourriers. J'ai eu un coup de cœur pour l'emplacement et le bâtiment, et je me suis décidé. »

### Une réhabilitation réussie

L'ancienne usine nécessitait néanmoins un certain nombre de travaux : « Pour

Majèle et LTS, Tourriers (16)



© Vincent Levasseur

pouvoir y développer mon activité, de nombreux réaménagements étaient nécessaires, confirme-t-il. Entre autres, il fallait remodeler l'espace extérieur pour créer des zones de circulation et des parkings pour les poids lourds, concevoir des quais pour les déchargements, installer une pompe gasoil pour les camions, et bien sûr, aménager des espaces de bu-

reaux pour les salariés. » Grâce à l'accompagnement de la Caisse locale de Saint-Amant-de-Boixe et à l'énergie déployée par Vincent Levasseur, c'est désormais chose faite : en janvier 2017, les équipes pourront s'installer dans les locaux flambant neufs de l'EURL LTS, pour le grand bonheur de son directeur...



© Françoise Billoux

## Les multiples villages de l'art

La Palène, Genac (16)

« Les Sarabandes ». C'est le nom du festival qui investit chaque année un village différent pour y faire vivre l'art sous toutes ses formes. Spectacles de rue, installations, mise en lumière, projections... En 2016, c'est Genac qui a accueilli la dix-huitième édition. « En amont, plusieurs artistes sont allés à la rencontre des habitants pour se familiariser avec leur histoire et revisiter leur espace de vie, explique Joël Breton, directeur de l'association La Palène, qui organise l'événement. Puis, pendant trois jours, 45 villageois ont ouvert leurs portes pour accueillir 35 spectacles et près de 40 plasticiens, sans oublier le public venu en grand nombre. Nous avons même recoloré en rose fluo des bottes de paille dans un champ ! » Enthousiasmées par cette initiative haute en couleur, les trois Caisses locales de Saint-Amant-de-Boixe, d'Aigre et de Rouillac ont créé le Grand Prix des Sarabandes, pour récompenser l'un des artistes participants.



# CAISSE LOCALE DE SAINT-ASTIER

PRÉSIDENT : G. Debregeas SECRÉTAIRE : P. Guillaume  
ADMINISTRATEURS : F. Bournot, Y. Chapelout, J. Charmoy, J-M. Constant  
D. Desmaison, D. Desmoulin, A. Dezon, A. Dominique, D. Forestas,  
P. Gaume, É. Mahdou, P. Parsy.

**TYPES DE  
FINANCEMENTS DE LA  
CAISSE LOCALE EN 2016**

**4**  
BADIM

**1**  
Soutien  
Fondation

**1**  
Financement  
participatif

## Un entrepreneur débordant d'énergie

**À Saint-Astier, Philippe Gaume développe son activité en faisant rimer qualité et proximité.**

Christine et Philippe Gaume débordent d'énergie et revendiquent leur passion pour leur métier de chauffagiste. Habité par l'ambition de devenir chef d'entreprise pour terminer sa carrière, Philippe Gaume a racheté en 2015 la société dans laquelle il travaillait depuis neuf ans, à Saint-Astier, en tant que directeur. Pour mener à bien cette opération, il a fait appel au Crédit Agricole.

« En deux rendez-vous, j'ai été conquis par l'accueil que m'a réservé Philippe Guillaume, le directeur d'agence. Avec lui, les mots proximité, territoire et travailler ensemble prennent tout leur sens. Quand il m'a demandé par la suite de devenir administrateur, j'ai tout de suite accepté », s'enthousiasme Philippe Gaume. Désormais nommée Gaume Éner-



Gaume Énergies, Saint-Astier (24)

© Philippe Gaume

« Un travail de qualité pour une clientèle de proximité »

gies, l'entreprise, concessionnaire des marques Atlantique et Daikin, emploie aujourd'hui six salariés et dispose de toutes les certifications nécessaires pour intervenir à la fois sur les énergies nouvelles et sur les énergies traditionnelles. Portée par sa notoriété, elle n'a pas tardé à se développer et réalise en moyenne la

pose de quatre chaudières et de quatre pompes à chaleur par mois. Un travail de qualité pour une clientèle de proximité, que Philippe Gaume entend fidéliser. Pour cela, il vient de recruter un salarié afin de mettre en place un véritable service après-vente, en proposant des contrats d'entretien. La bonne recette, en quelque sorte, pour diffuser son énergie autour de lui.



© Association Les amis du pain

## Succès renouvelé pour la fête du pain à Mensignac

Association Les amis du pain, Mensignac (24)

Rendez-vous festif devenu incontournable en Dordogne, la traditionnelle Fête du pain de la commune de Mensignac a réuni cette année plus de 20 000 personnes au mois de juillet. Porté par l'association Les amis du pain, cet événement, qui fédère toutes les communes alentour était animé cette année par Patrick Sébastien. Comme le veut la coutume, toutes les animations proposées étaient gratuites : fête foraine, marché artisanal, concert, battage à l'ancienne... « Bien que l'association ne fasse appel à aucune subvention, le BADIM du Crédit Agricole a aidé les bénévoles au titre de l'animation des territoires », explique Alain Boisseau, le boulanger local à l'initiative de ce rendez-vous. Fort de ce soutien, ce dernier s'apprête à passer le flambeau à sa fille, qui entend prolonger l'œuvre de son père.

ACTIONS



# CAISSE LOCALE DE SAINT-AULAYE

PRÉSIDENT : P. Gendreau SECRÉTAIRE : B. Cassier  
ADMINISTRATEURS : S. Bouyer, M. Brunet, F. de Gilbert, M. Grelet, P. Lupris,  
S. Manera, J. Nadaud, T. Nadaud, F. Rouzeau, J. Vermes, J. Vilmin.

TYPES DE  
FINANCEMENTS DE LA  
CAISSE LOCALE EN 2016

1  
BADIM

## MS Bois, un nouveau départ

MS Bois, Saint-Aigulin (17)



© Frédéric Rousset

Quand une entreprise de Saint-Aigulin, en liquidation judiciaire, a fermé ses portes en licenciant dix personnes, on a cru que tout était fini. C'était sans compter sur la détermination de Sébastien Mallet. Ce salarié démarche services comptables et clients. Il demande à racheter le matériel. « *La Caisse locale de Saint-Aulaye m'a fait confiance et a permis que tout se fasse très vite* », dit-il. Alors que les licenciements sont effectifs début janvier 2015, Sébastien reprend les rênes de l'activité de merranderie dès février. Avec deux anciens salariés et deux embauches, MS Bois façonne aujourd'hui des pièces de bois servant à fabriquer barriques et autres emballages. Des emplois sauvés, une entreprise qui renaît... Une démarche encore rare, remarquable et précieuse pour le territoire.



Fête de la Félibrée 2016,  
Saint-Aulaye (24)

© Samuel Dathané

## La Félibrée : un voyage occitan

Bernard Launay

Président de l'association Bournat du Périgord

### Racontez-nous la Félibrée...

Elle vient du Félibrige, mouvement de célébration de la culture occitane initié par Frédéric Mistral. On y vient en costume traditionnel (ou pas), on y écoute la langue et les musiques d'oc pendant trois jours en juillet. Toujours sous un « ciel de fleurs ». La première journée est réservée aux enfants.

La Félibrée est propriété de l'association Le bournat du Périgord, qui en gère l'aspect culturel. La mairie-hôte « prête » sa ville et le comité d'organisation règle les aspects pratiques.

### Une organisation rigoureuse qui mobilise beaucoup de monde ?

Cette fête nécessite de longs préparatifs et a lieu chaque fois dans une ville différente. Cinq cents bénévoles travaillent ensemble dans des ateliers thématiques, pour assembler les 40 kilomètres de guirlandes de fleurs par

exemple. En 2016, nous avons accueilli 200 métiers anciens et la taulada a rassemblé 830 convives. Organiser les spectacles, la sécurité... Un travail qui a mobilisé 16 communes dont 3 charentaises. Mais quel bonheur de réunir près de 20 000 visiteurs !

### Quatre-vingt-dix-sept ans d'existence ! Cela ressemble à une institution...

C'est l'une de ses forces : préserver nos racines et transmettre notre histoire. Sur ce point, le soutien des Caisses locales à l'engagement des enfants est primordial. Ils apprennent chants et danses à l'école et découvrent les vieux métiers le jour J, en mettant souvent la main à la pâte. La culture occitane se propage avant et après la fête. Et en 2017, à la Félibrée de Saint-Astier, toutes les générations auront conscience d'appartenir à un territoire commun.



# CAISSE LOCALE DE SAINT-CLAUD- CHASSENEUIL

PRÉSIDENT : A. Lohues SECRÉTAIRE : A. Delage  
ADMINISTRATEURS : S. Brault, P. Challier, M.-F. Fleury, Y. Lamuraille,  
M. Mandon, C. Mazoin, A. Sergent, P. Tardieu, P. Tabeaud.

TYPES DE  
FINANCEMENTS DE LA  
CAISSE LOCALE EN 2016

3  
BADIM

1  
Prêt économie  
et territoire



© Mathilde Joslet

Groupe Joslet, Chasseneuil, Champagne-Mouton et Genouillac (16)

## Un élevage labellisé

GAEC du Maine, Chasseneuil (16)



© Chantal Mazoin

## « Une façon de concrétiser l'attachement qui nous unit à nos salariés »

**Mathilde Joslet**

Chargée du personnel du groupe Joslet

### Votre entreprise a conclu une convention spécifique avec la Caisse locale du Crédit Agricole. Quel en est l'objectif ?

Le groupe Joslet compte trois activités différentes : une activité de scieur de feuillus, essentiellement du chêne ; une activité de séchage-transformation ; et enfin une activité de scieur et fabricant de palettes. Chacune correspond à une entité juridique spécifique, mais le groupe est demeuré une entreprise familiale dans son esprit. C'est pourquoi nous avons accueilli favorablement l'offre de la Caisse locale de Saint-Claud-Chasseneuil, qui nous proposait la mise en place d'une convention au bénéfice de nos quelque cent sala-

riés. L'idée était de leur accorder des conditions bancaires avantageuses en échange de la garantie apportée par le poids économique de nos trois sociétés.

### Dans le détail, comment fonctionne cette convention ?

Qu'ils aient ou non leur compte principal auprès de la banque, les salariés savent qu'ils peuvent solliciter le Crédit Agricole en cas de besoin, pour bénéficier d'une facilité de caisse ou encore d'un prêt à un taux avantageux. Pour le personnel, c'est incontestablement un avantage, et une sécurité face aux accidents de la vie. Pour le groupe, c'est une façon de concrétiser l'attachement qui nous unit à nos salariés : dans une entreprise qui ne connaît aucun *turn-over*, sécuriser le salarié est une façon de sécuriser l'entreprise, qui s'assure ainsi de la fidélité de ses forces vives.

« Mes parents étaient en EARL depuis 1990. Puis nous avons récemment créé un GAEC avec ma mère. » Joffrey Mazoin, vingt-huit ans, est éleveur ovin et bovin, dans le cadre d'un système naisseur-engraisseur. Au total, 620 brebis, 30 béliers, 70 vaches Limousines et 3 taureaux, pour une surface agricole utile de 190 hectares. « Nous sommes engagés dans une démarche qualité Label rouge pour les deux troupeaux, et celle d'Agneau du Poitou pour les ovins », complète Joffrey Mazoin. L'engraissement des animaux est assuré par le produit de 30 hectares de céréales à paille (triticales), 20 hectares de maïs et 15 hectares de luzerne, en assolement. Le reste est en prairie. « Le Crédit Agricole a financé le rachat des parts sociales et l'achat de 25 vaches et de 100 brebis, détaille Joffrey Mazoin. J'ai aussi bénéficié d'un prêt à 0 %, en parallèle, pour la création d'un fonds de roulement. »

ACTIONS

TYPES DE  
FINANCEMENTS DE LA  
CAISSE LOCALE EN 2016

1  
BADIM

1  
Prêt économie  
et territoire

## Soyons fous !

Festival des épouvantails, Meyrals (24)



© Patrick Pezet

Au départ, en 1999, ce n'est qu'une réunion de quelques épouvantails. Puis la manifestation a pris de l'ampleur. En 2001, l'événement est devenu festival à part entière, comme prolongement de la fête locale de l'étang, à la fin juillet. Les épouvantails sont l'œuvre des habitants de Meyrals, mais aussi des communes avoisinantes, des élèves des écoles. Côté matériaux, l'imagination est la seule limite. Du bois, du métal, du plastique... « On compte jusqu'à une centaine de créations à chaque manifestation », se félicite Daniel Barde, président de l'association du Festival des épouvantails. Une centaine, c'est aussi le nombre des bénévoles mobilisés pour l'organisation du festival, qui accueille maintenant 3000 personnes avec le soutien du Crédit Agricole. Mais tous les épouvantails ne seront pas élus. « S'il existe différents prix, le jury du festival prime l'audace », sourit Daniel Barde.



Château des Milandes, Castelnaud-la-Chapelle (24)

© Jac:Phot

## Au centre du « village du monde »

**C'est à la fois un hommage et un défi.** Propriétaires de l'ancien château de Josephine Baker depuis quinze ans, les Labarre le restaurent patiemment et l'ouvrent largement au public.

Quand on aime les enfants, il faut de la place, forcément. Pour loger sa « tribu arc-en-ciel » (douze bambins adoptés de par le monde au cours de ses tournées), Josephine Baker a acquis en 1947 le château des Milandes, magnifique demeure du xv<sup>e</sup> siècle situé sur la commune de Castelnaud-la-Chapelle. Et pas seulement le château, cette Américaine amoureuse de la France ayant aussi acheté toutes les maisons du village,

créé des commerces, deux théâtres, un parc d'attractions. Ce rêve s'est arrêté en 1968, mais le château des Milandes est toujours là, intact, tel qu'il était du temps de Josephine. « Nous avons voulu sauver ce château que nous avons trouvé en très mauvais état quand nous l'avons acquis, il y a quinze ans, explique Angélique de Saint-Exupéry, propriétaire gestionnaire. Les toitures menaçaient de tomber en ruine, les jardins étaient en friche, c'était un challenge énorme. » À force de ténacité, et avec l'appui du Crédit Agricole depuis 2008, les propriétaires ont rendu son lustre au bâtiment pour l'ouvrir en partie au public, en prenant soin de le garder tel qu'il était du temps de Josephine. « Nous accueillons quelque 100 000 visiteurs par an, qui permettent de financer les travaux. » Des travaux qui sont loin d'être achevés pour cette bâtisse de 1 000 m<sup>2</sup> sur trois niveaux, entourée de magnifiques jardins...



# CAISSE LOCALE DE SALIGNAC

PRÉSIDENT : F. Seegers SECRÉTAIRE : B. Bouthinon  
ADMINISTRATEURS : P. Berthy, C. Chaumeil, G. Dorleans, D. Gendre, P. Labarbarie, M. Lacombe, D. Laflaquière, M. Lajugie, N. Latour-Delbary, C. Rosset, Y. Roulland, B. Secrestat.

TYPES DE FINANCEMENTS DE LA CAISSE LOCALE EN 2016

5  
BADIM

3  
Prêt économie et territoire

## Florian voit la vie en (label) rouge

**Pérenniser une exploitation sans la dénaturer et hors du cadre familial, c'est possible.**

Grâce à Florian Chaumeil, l'élevage de volailles de Saint-Geniès continue d'exister malgré le départ en retraite de ses propriétaires.

Florian, trente-deux ans, est déterminé. Ses parents n'ont jamais travaillé dans l'agriculture mais dès son plus jeune âge, il aidait avec plaisir leurs voisins agriculteurs. « *Ils m'ont passé le virus* », dit-il.

Bac pro en poche, il entame un BTS analyse et conduite des systèmes d'exploitation. Et travaille pendant sept ans pour un groupement d'employeurs de Montignac. Il apprend son métier en élevages et polycultures puis passe trois ans dans un important centre de production laitière. Leur première rencontre avait marqué M. Lajugie, exploitant à Saint-Geniès... Qui, cinq ans après, fin 2015, lui propose de

Florian Chaumeil, Saint-Geniès (24)



© Brigitte Bouthinon

reprandre son affaire. « *Je voulais m'installer, bien sûr... J'ai donc démissionné et lancé le projet* ». Florian insiste sur la réactivité de sa Caisse locale permettant une installation rapide. Au printemps 2016, il vole enfin de ses propres ailes...

### Un avenir tout tracé

Sur six bâtiments, l'exploitation produit de 88000 à 90000 volailles labellisées, confiées à la coopérative Périgord Avi-

culture. Florian continue aussi le séchage du maïs à façon pour ses poulets et ses voisins éleveurs.

Il travaille seul mais projette d'augmenter la production et même d'y ajouter une activité de transformation en produits finis. « *Quand on sait où on va, ça ne peut que marcher* », ajoute Florian Chaumeil. Les volailles périgourdines continueront de nous régaler...



© Brigitte Bouthinon

## L'Épicier et la Cantine

L'Épicier, Salignac-Eyvigues (24)

**Sylvie et Pascal Rochette travaillaient déjà ensemble et voulaient créer leur propre affaire.**

Au départ en retraite d'une épicière de leur commune, ils ont sauté le pas. « *Durant la recherche de financements, c'est la réactivité de la Caisse de Salignac qui nous a permis d'aboutir* », précise Sylvie. La boutique renaît, à l'enseigne de L'Épicier. Et on n'y trouve pas que de l'épicerie et un Point vert... Ils développent un large rayon presse, installent une petite terrasse et transforment l'arrière-boutique en un espace restauration appelé La Cantine. Chaque midi, ils cuisinent un plat chaud à consommer sur place ou à emporter. Une cuisine familiale, une idée conviviale adaptée à tous types de clients. Car « *élargir notre gamme de services, c'est permettre aux Salignacois de rester sur place* ».

**TYPES DE  
FINANCEMENTS DE LA  
CAISSE LOCALE EN 2016**

**3**  
BADIM

**1**  
Soutien  
Fondation

**1**  
Financement  
participatif

**1**  
Prêt économie  
et territoire

## Un havre de paix pour les seniors... C'est à Sarlat-la-Canéda

**Une résidence pour seniors valides et autonomes, proposant des services à la carte ?**

Les retraités en ont rêvé, Francis Clauzel l'a faite...

« C'est en pensant à mes parents vieillissants, qui ont de plus en plus de mal à entretenir leur maison, que je me suis dit qu'il n'y avait pas encore à Sarlat de structure adaptée, à l'exception des maisons de retraite. Mais il n'est pas question, pour mes parents, d'être séparés et de quitter Sarlat pour d'autres lieux... » C'est cette réflexion qui a motivé Francis Clauzel pour trouver une alternative à destination des seniors actifs et autonomes, seuls ou en couple : « En 2008, avec l'aide du Crédit Agricole, j'ai fait l'acquisition d'une très belle propriété disposant d'un grand terrain sur lequel j'ai fait construire une résidence avec des services à la carte », explique-t-il.



Francis Clauzel, Sarlat la Canéda (24)

La résidence est idéalement située à proximité d'un arrêt de bus, et les centres médicaux et hospitaliers à 300 mètres.

### Confort et bien-être au programme

Au programme, dix-huit appartements meublés de type F2 certifiés conformes aux PMR, des parties collectives accessibles à tous les résidents (salle à manger et cuisine, salle multimédia, et

salle de gymnastique), et des services à la carte pour faciliter la vie au quotidien, le tout à coût très abordable. Une alternative qui est également un bon investissement, puisque le programme de construction est établi sous le statut de la LMNP (Location meublée non professionnelle), avec un rendement de 5% et récupération de la TVA... Ouverture officielle le 1<sup>er</sup> janvier 2017 !



## Pour que le handicap n'empêche pas le sport

Loubejac Sports et Loisirs, Sarlat-la-Canéda (24)

**Permettre aux personnes handicapées de pratiquer un sport adapté**, pour les amener ensuite à intégrer une discipline ordinaire : tel est l'objectif de l'association Loubejac Sports et Loisirs, qui œuvre depuis 1985 dans un établissement public de Sarlat-la-Canéda. « Nous souhaitons nous équiper d'une table de ping pong en dur pour que les résidents puissent s'entraîner en milieu ouvert, explique Joël Arnaud, président de l'association. Nous avons également besoin de tricycles, afin que les adultes handicapés participent aux randonnées que nous organisons. » Grâce au soutien du Crédit Agricole dans le cadre de la Fondation Agir en Charente-Périgord, les cinquante jeunes de l'établissement peuvent désormais améliorer leur pratique du tennis de table en extérieur, pendant que les adultes partent en balade...





# CAISSE LOCALE DE SEGONZAC

PRÉSIDENTE : C. Laurichesse SECRÉTAIRE : O. Clémenceau  
ADMINISTRATEURS : P. Boujut, T. Brisson, J.-P. Denis, S. Fiengo, L. Georges,  
J.-C. Maingard, J.-F. Plassard, G. Raby, C. Rebillier.

**TYPES DE  
FINANCEMENTS DE LA  
CAISSE LOCALE EN 2016**

**2**  
BADIM

**1**  
Prêt économie  
et territoire



G et C. Raby, Segonzac (16)

## Le goût de l'excellence

Cécile Raby, cogérante

**Un vignoble en Grande Champagne, un cognac de renom, et maintenant une boutique ?**

C'est un lieu qui nous permet de mieux recevoir nos visiteurs. Depuis cinq générations que nous travaillons cette terre, la découverte de nos produits se faisait dans le chai, en toutes saisons. Nous avons rénové la bâtisse en pierres charnaises où logeaient mes grands-parents. Aujourd'hui, dégustation et achats ont lieu dans une ambiance lumineuse, plus agréable pour apprécier cognac, pineau, vins, liqueurs et jus de raisin. Et nous avons, depuis, pu créer un emploi.

**C'est aussi une vitrine pour le territoire de Grande Champagne labellisé Sites remarquables du goût ?**

Le cognac Grande Champagne a reçu ce label en 2013. Il célèbre à la fois le

terroir, le patrimoine bâti, le savoir-faire des hommes, un produit emblématique de la culture régionale et française. Plus de soixante-dix produits et terroirs français sont réunis sous cette appellation. L'association Sites remarquables du goût valorise l'identité culturelle et l'authenticité. Producteurs, restaurateurs et offices de tourisme organisent des événements visant à faire connaître les produits et valeurs de ce label.

**Et le dernier-né des salons des Sites remarquables du goût se tient à Segonzac début février ?**

Nous sommes fiers d'accueillir différents produits français labellisés Sites remarquables du goût. Et heureux que notre Caisse locale, déjà partenaire de l'aménagement de la boutique, joue un rôle de sponsor sur ce premier salon en Grande Champagne.

## De l'or dans les mains

Clémence Pellegrin, Segonzac (16)



© Clémence Pellegrin

**Bac général en poche, Clémence obtient un CAP du bijou et du joyau à l'école de Saumur, une mention complémentaire joaillerie et sertissage et même un BT gemmologie.** C'est dire si l'art des pierres la passionne ! Après six ans chez un maître d'apprentissage, elle crée son atelier, chez elle, à Segonzac. Depuis septembre 2016, elle dessine et réalise des parures sur demande à partir d'or, d'argent ou de pierres qu'on lui apporte. « J'aime l'histoire, la dimension sentimentale qui se cache derrière le bijou », dit-elle. Elle peut aussi créer de toutes pièces un bijou unique ou simplement les réparer. Clémence précise : « la Caisse locale m'a encouragée, m'a soutenue, en toute simplicité. » Elle est dans son élément et envisage même d'ouvrir un jour une boutique pleine de ses créations originales.

TYPES DE  
FINANCEMENTS DE LA  
CAISSE LOCALE EN 2016

2  
BADIM

1  
Soutien  
Fondation

2  
Prêt économie  
et territoire

## L'Art à flanc de coteaux

CEP Coteaux, Saussignac (24)



© Henriette Caille

**L'association Culture et patrimoine des coteaux de Saussignac (CEP) assure l'animation des communes de Razac-de-Saussignac, Monestier, Gageac-et-Rouillac et Saussignac.** Parmi les événements qu'elle organise aura lieu au milieu de l'été, l'exposition « Les Arts au château ». Elle dévoilera une sélection d'œuvres picturales réalisées par une vingtaine d'artistes du Sud-Ouest. Aquarelles, pastels, huiles et estampes habillent les murs du château du XVII<sup>e</sup> siècle pour le plaisir de visiteurs de plus en plus nombreux. Le festival accueillera, pour ses dix-sept ans, le grand aquarelliste David Chauvin, et produira des démonstrations d'artistes. L'association renforce son partenariat avec la Caisse locale de Sigoulès parce que, comme l'affirme sa présidente, Mme Caille, « Offrir l'art à tous, surtout en milieu rural, c'est enrichir le territoire ».



VCN industries, Sigoulès (24)

## VCN : la mécanique du succès

© Jean-Michel Vacher

**Les critères draconiens de référencement des fournisseurs auprès de grands groupes met hors jeu les PME.** Pourtant, sa haute technicité permet à VCN Industries de collaborer avec le géant Thalès.

Née en 2003, Vacher Commande Numérique est spécialisée dans la micromécanique de précision. Jean-Michel Vacher a choisi d'exploiter des matériaux dits « exotiques ». Titane, inox réfractaire et polymères sont onéreux et difficiles à travailler mais offrent un résultat optimum. Pour répondre aux exigences de secteurs industriels porteurs, il faut adapter équipements et savoir-faire. Et des ténors de l'aéronautique, de la connectique, de l'aérospatial, du luxe, de la défense et

du secteur médical lui font confiance. Malgré l'incendie du parc machine en 2007, les programmes de certifications 9100 (aéronautique) et 26000 (RSE) sont en cours. Et VCN triplera bientôt ses espaces de travail grâce à de nouveaux locaux.

### Investir et progresser pour durer

Deux embauches ont été faites en 2016 et deux autres sont projetées. Saisir les occasions implique une adaptabilité permanente aux technologies. VCN recrute au niveau Bac pro ou BTS et la formation interne fait le reste. « Il est indispensable et complexe de savoir penser la pièce que l'on va fabriquer et la cinématique de la machine », précise Jean-Michel Vacher. Avec vingt salariés, l'entreprise affiche 15 à 20% de croissance annuelle, mais évoluer sans cesse a un coût. « Pour cela, nous avons la chance d'avoir un partenaire financier réactif sur les investissements et connecté au terrain ».



# CAISSE LOCALE DE SOYAUX

PRÉSIDENT : J.-P. Tranchet **SECRÉTAIRE** : G. Ajac  
ADMINISTRATEURS : S. Boucheron, J. Carmagnat, J.-F. Duroudier,  
V. Gautier, C. Goulet, J. Laborie, F. Moreau, J.-J. Rambeau, S. Robert.

**TYPES DE FINANCEMENTS DE LA CAISSE LOCALE EN 2016**

**3**  
BADIM

**1**  
Financement participatif

## Une cigogne qui vous veut du bien

**Déguster, se régaler, profiter...** Ce sont les premiers mots qui viennent à l'esprit lorsqu'on évoque cette table charentaise. Des sourires, de la créativité et, surtout, de la fraîcheur et du savoir-faire. La cigogne est symboliquement un oiseau de bon augure, et celle de Soyaux ravit votre palais.

La Cigogne, Soyaux (16)



© Erick Boux

Autrefois guinguette en partie troglodyte où l'on dégustait de fameuses omelettes aux champignons, l'établissement, repris par Erick et Sandrine Boux en 2002, est aujourd'hui un restaurant gastronomique apprécié. Deux salles aménagées avec élégance, une terrasse accueillante à l'ombre de marronniers centenaires. Pour cela, il a fallu investir : agrandissement, nouveau mobilier, déco rénovée, cuisines modernisées. Erick Boux précise : « Depuis deux ans que nous tra-

*vaillons avec la Caisse locale de Soyaux, nous bénéficions enfin d'un véritable partenariat financier et commercial qui nous permet de développer aussi une clientèle d'entreprise. »*

### Plaisir des papilles et respect du produit

Le bouche-à-oreille fonctionne. Le chef joue la carte du circuit court, s'approvisionne en légumes à quelques en-

cablures du restaurant et privilégie les productions labellisées. Inventif et épaulé de trois salariés passionnés, il magnifie les saveurs locales et vous emmène au bout du monde avec des produits de saison. Il n'en faut pas moins pour figurer parmi les meilleures tables de la région et être ambassadeur du fait-maison. Lorsque l'on rencontre ce chef gaillard et gourmand, on a vraiment envie de passer à table !



© Pauline Dore

## Pauline a (déjà) tout d'une grande !

Pauline Dore, Soyaux (16)

**Pauline Dore aime le tennis depuis toute petite.** Même pas majeure et classée 2/6, déjà championne départementale et régionale dès 17 ans, la jeune fille a atteint les quarts de finale du dernier championnat de France. Et elle en veut plus ! Devant ce talent, son club de Soyaux et la Caisse locale ont lancé une dynamique opération de *crowdfunding* pour l'aider à poursuivre ses efforts et la compétition à haut niveau. Portée par ce soutien, Pauline a gagné son premier point dans un tournoi du circuit professionnel en 2016... Et vise avec envie et détermination le titre de championne de France 2017. Plus loin encore, elle projette d'accéder bientôt aux internationaux de Roland-Garros. Et grâce à Pauline, on se plaît à rêver que la coupe Suzanne-Lenglen soit pour la première fois... charentaise.

ACTIONS



# CAISSE LOCALE DE TERRASSON

PRÉSIDENT : O. Marty SECRÉTAIRE : S. Andrieux  
ADMINISTRATEURS : L. Bigeat, B. Catus, J.-M. Chanquoi, É. Chamboulive,  
K. Delmas, D. Granouillac, F. Lagueyrie, É. Lassaigue, M.-F. Paladino,  
C. Plazanet, S. Roudier, J.-Y. Vergne.

TYPES DE  
FINANCEMENTS DE LA  
CAISSE LOCALE EN 2016

2  
BADIM

4  
Soutien  
Fondation

## Découvrir et fêter la terre

Terre en fête, Terrasson (24)



© Sébastien Andrieux

### Terre en fête réunit monde agricole et grand public le dernier dimanche de juillet,

dans une commune chaque fois différente. Organisée par les Jeunes agriculteurs de Dordogne, elle attire jusqu'à 10 000 visiteurs. L'édition 2016 a connu un vif succès, accueillant Thierry et Annie de « L'amour est dans le pré » et la Banda de Terrasson. Les organismes professionnels y exposent leur matériel. Concours de labours et démonstration de tracteur-tondeuse sont au programme. Les enfants s'essaient à la traite des vaches et tous se régalaient d'un repas 100 % périgourdin, préparé par 35 organisateurs et 130 bénévoles. Évoquant le soutien des Caisses locales, l'organisateur, Pierre-Henri Chanquoi précise : « L'agriculteur a de multiples facettes. Il doit être accompagné par une banque sérieuse et proche du terrain. »



C'est d'ici, Terrasson (24)

## Épicerie locale et fière de l'être

© Sébastien Andrieux

Audrey Pierrot et Muriel Morin, associées-gérantes

### Vous avez toutes les deux changé de vie pour monter ce projet. Pourquoi ce choix ?

Nous étions salariées d'un magasin bio. Préserver l'environnement et consommer responsable sont des valeurs qui nous tiennent à cœur. Il nous semble que privilégier le local apporte un plus au territoire périgourdin.

Nous avons quitté nos emplois pour créer notre épicerie en circuit court. La relation avec notre Caisse locale et le prêt « Lanceur Pro » nous ont permis de réaliser notre projet. Enfin, la mairie nous a soutenues pour trouver le local.

### Que trouve-t-on dans l'épicerie C'est d'ici ?

Des gourmandises produites dans un rayon de 150 kilomètres maximum. Nous écumons les marchés locaux et visitons les producteurs sur leurs exploitations.

Tout nous intéresse, du traitement des animaux élevés aux méthodes de culture et conditions de fabrication.

On propose des fruits et légumes, des fromages à la coupe et en libre-service, des yaourts aux laits de vache, de chèvre et de brebis, des viandes, volailles et charcuteries. Plus de l'épicerie traditionnelle et même quelques bananes, mangues et kiwis de Dordogne. Nous affichons la provenance de chaque produit.

### Quelle est votre ambition ?

Participer à dynamiser le territoire. Notre région abrite de nombreux producteurs et agriculteurs, notamment des jeunes. Nous voulons faire connaître leurs productions, souvent en petites quantités mais de grande qualité. Et Les clients sont au rendez-vous ! Nous envisageons de créer des emplois et, pourquoi pas, une seconde boutique.



# CAISSE LOCALE DE THENON

PRÉSIDENT : P. Atemps SECRÉTAIRE : I. Richier  
ADMINISTRATEURS : T. Chanteloube, B. Chapoulie, J.-P. Couderc, S. Devaux,  
J.-L. Dumaure, M. Grand, D. Mandral, M. Vigier.

TYPES DE FINANCEMENTS DE LA CAISSE LOCALE EN 2016

5  
BADIM

2  
Prêt économie et territoire

## Rapprocher les générations par le jeu

Depuis le printemps 2016, une ludothèque itinérante incite les différentes générations à se retrouver autour du jeu. Ouvert à tous les habitants du canton Haut-Périgord noir !

L'idée du Comité d'animation est de proposer des jeux et des animations qui favorisent les liens intergénérationnels. « Nous souhaitons que tous les publics puissent jouer : enfants, jeunes, actifs et retraités », indique Jean-Claude Roussignol, président du Comité d'animation. Le don de la Fondation Agir en Charente-Périgord, remis par la Caisse locale de Thenon, a permis à l'association d'acheter une cinquantaine de jeux : jeux de règles, d'exercices, symboliques et d'assemblages.

### Une action ludique et sociale

Le fait que cette ludothèque soit mobile va aussi aider à rompre l'isolement so-



Le Comité d'animation, Thenon (24)

cial en milieu rural. Après le succès des journées parents-enfants organisées durant les vacances scolaires de printemps, une journée « pleine nature » a rassemblé des joueurs de tous âges au mois de juin. Un bon démarrage donc, y compris en maisons de retraite. « Voir les adolescents jouer autour d'une table est une vraie satisfaction. Et les anciens

sont enchantés de ce partage convivial », note Nicole Ravidat, bénévole au sein du Comité d'animation.

L'initiative touche les trente-quatre communes du canton et la ludothèque peut être louée aussi bien par les différentes associations locales que par des particuliers. Qu'on se le dise !



© Isabelle Richier

## Une proximité bien partagée !

Proximarché, La Bachellerie (24)

Les neuf cent trente habitants de la commune rurale de La Bachellerie ont très bien accueilli la reprise de l'unique supérette du village. Christophe Lafaye, nouveau propriétaire du fonds de commerce, a bénéficié du soutien de la Caisse locale de Thenon pour s'installer et maintenir ainsi un vrai service de proximité. L'enseigne vend des produits d'alimentation et propose un service de livraison à domicile, très apprécié des plus âgés qui ne disposent pas toujours d'un moyen de locomotion pour aller faire leurs courses. Pour compléter l'offre, un Point vert a aussi été installé dans les murs. De cette façon, les clients du Crédit Agricole peuvent retirer des espèces six jours sur sept tout près de chez eux, et le commerce bénéficie d'un flux plus important de consommateurs. Tout le monde y gagne !

ACTIONS

© Hervé Froidefond



# CAISSE LOCALE DE THIVIERS

**PRÉSIDENTE :** C. Borella **SECRÉTAIRE :** K. Rullière-Barthelemy  
**ADMINISTRATEURS :** D. Bourgeas, J. Bregeras, C. Dogneton, M.-F. Foncy, M.-T. Lafon, P. Larrieux, J.-M. Léonard, M. Magne, A. Piron, J.-C. Puyrigaud, J.-L. Ranouil, S. Reynier.

**TYPES DE FINANCEMENTS DE LA CAISSE LOCALE EN 2016**

**1**  
BADIM

**1**  
Soutien  
Fondation

**1**  
Financement  
participatif

**11**  
Prêt économie  
et territoire

## « Le plus dur n'est pas de vendre mais de produire ! »

Exploitation agricole diversifiée  
Sarrazac (24)



© J.-M. Paulhiac

**C'est l'histoire d'un couple d'agriculteurs, installés sur leurs terres depuis novembre 2015 et adeptes du circuit court.** Ici

les surfaces cultivées sont petites (2 500 m<sup>2</sup>), mais on a fait le choix du bio et de la diversité — des légumes, un peu d'apiculture, quelques poules pondeuses.

« Nous diffusons en direct auprès de deux épiceries locales et d'une école, auprès des particuliers et des entreprises », détaille Hervé Brassard, gérant de l'exploitation.

Mais le circuit court n'exclut pas l'ambition. « Nous avons acheté du matériel d'agriculture, un semoir de précision, deux serres, du matériel électrique pour l'extraction du miel... »

Des investissements financés par le Crédit Agricole, en attendant l'agrandissement et le passage à l'arboriculture, avec des variétés locales anciennes. « La difficulté n'est pas de vendre, mais de produire », se félicite Hervé.



Le Père l'Amer, Thiviers (24)

© Antoine Guiral

## Le charme discret de la brasserie artisanale

**Ici, pas de haute technologie mais un process rigoureux.**

Créée il y a seulement un an, la brasserie Le Père l'Amer cultive le travail bien fait, tout simplement.

Projet récent à l'initiative d'un couple d'informaticiens en reconversion, cette brasserie a un premier écueil à surmonter. « Nous voulions faire du local, mais nous ne disposions pas de la matière première dans la région. Nous avons donc planté une houblonnière pour l'avenir. »

Nos brasseurs ne transigent pas sur la qualité. « Si on n'aime pas son produit, il est difficile de le vendre », résume Antoine Guiral. Pour l'heure, l'outil de production n'a qu'un mois de pleine existence. Et la brasserie n'a pas encore de réseau de dis-

tributeurs. « Nous démarchons en direct les bars, les restaurants, les commerces, à Périgueux, Brive et Limoges, plus tard à Bordeaux et Toulouse », explique Antoine, soutenu par quarante-deux associés. Son projet ambitieux comprend un bâtiment de 300 m<sup>2</sup>, que le couple et leurs associés ont financé par un apport en fonds propres, un prêt classique du Crédit Agricole, un prêt d'honneur de la Caisse locale, mais aussi par un financement participatif via la plateforme de crowdfunding Bulb in Town. Un soutien multiple pour un projet qui est aussi un retour au début du siècle dernier, où la France comptait des brasseries sur tout le territoire. « On observe un retour à la multiplicité. Ce changement de mode de consommation rend possible la brasserie artisanale. Voilà pourquoi nous entendons utiliser tout le potentiel de notre outil, afin que nos bières plaisent. »



**TYPES DE  
FINANCEMENTS DE LA  
CAISSE LOCALE EN 2016**

**2**  
BADIM

**1**  
Financement  
participatif

**2**  
Prêt économie  
et territoire

## Un centre équestre au galop

**Perrine Heripret**

Propriétaire et directrice du centre équestre

### Comment est né votre projet ?

Nous sommes arrivés dans la région il y a deux ans. Mon mari est maréchal-ferrant et moi monitrice d'équitation. Notre envie initiale était de créer une écurie pour la reconversion des chevaux de course, mais pendant les travaux plusieurs personnes nous ont demandé si nous donnions des cours d'équitation. Le projet de centre équestre a mûri comme ça ! Le faire-part de naissance de l'entreprise date du 1<sup>er</sup> mars. La Caisse locale de Tocane nous a aidés à financer la construction des boxes. Et une opération de *crowdfunding*, soutenue par le Crédit Agricole, nous a permis de lever des fonds pour acheter du matériel.

### Quelles activités proposez-vous ?

Avec dix-neuf chevaux et poneys, et deux carrières en sable, nous proposons des cours collectifs et particuliers, des stages d'initiation, des stages de tir à l'arc à cheval, des balades, etc. Nous avons démarré l'activité en juin 2016 avec des forfaits



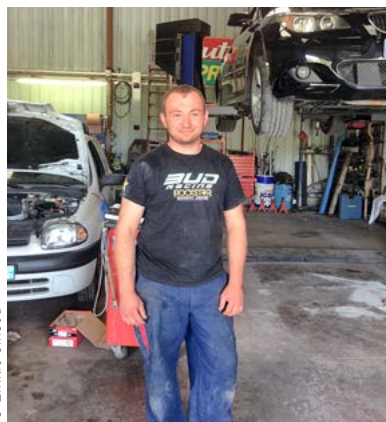
**Écurie des petites fontaines, Villetoureix (24)**  
[www.cepetitesfontaines.wixsite.com/ecurie](http://www.cepetitesfontaines.wixsite.com/ecurie)

découverte. Puis la période des vacances estivales est arrivée et nous avons commencé à animer des stages et encadrer des balades, avec des cavaliers du secteur et des touristes en vacances.

### Comment cette ouverture est-elle perçue sur le territoire ?

Le centre dépasse ses objectifs ! Depuis début septembre, trente-cinq à quarante

cavaliers montent déjà toutes les semaines en cours collectifs. Ils viennent de la communauté de communes du Pays ribéracois, qui compte près de 20 000 habitants. Plusieurs centres équestres de la région ayant récemment fermé, l'ouverture de l'Écurie des petites fontaines est accueillie comme une très bonne nouvelle par les cavaliers expérimentés et débutants.



## Une mécanique 100 % locale

**Julien Tschaggieny, Mensignac (24)**

**1<sup>er</sup> avril 2016** : Julien Tschaggieny reprend les rênes du garage automobile du village de Mensignac, sur la route de Périgueux. Une très bonne nouvelle pour cet enfant du pays qui a fait son apprentissage pendant cinq ans dans ce même garage avant de pouvoir en devenir le gérant à l'âge de vingt-sept ans. Aidé par un prêt de la Caisse locale de Tocane, il est désormais son propre patron et assure seul toute l'activité de mécanique générale. « Avec une clientèle de particuliers et d'entreprises, l'activité est intense et supérieure à mes prévisions », se réjouit Julien Tschaggieny. Pour les habitants du canton de Saint-Astier, la reprise du garage est aussi synonyme de maintien d'un service de proximité dans le tissu économique local.

**TYPES DE FINANCEMENTS DE LA CAISSE LOCALE EN 2016**

**4**  
BADIM

**2**  
Soutien  
Fondation

**1**  
Financement  
participatif

**1**  
Prêt économie  
et territoire

## 24/24 et 7j/7 (ou presque)

Vival, Savignac-les-Églises (24)



© Xavier Faure

**Xavier Faure a un cursus agricole et travaillait dans l'élevage... avec l'envie tenace de gérer sa propre affaire.** Il est de Savignac et saisit l'occasion quand l'épicerie du bourg est à reprendre. Après le rachat du fonds, il signe un contrat de franchise avec l'enseigne Vival. Et le travail ne lui fait pas peur ! Épicerie et Point vert, la boutique est ouverte tous les jours de 7h30 à 21h, sauf le dimanche où elle ferme quand même à 13h... Il livre sur commande, cuit du pain sur place pour pallier l'absence de boulangerie. Avec, tout de même, une embauche au bout de quelques mois. Puis développe un point restauration rapide avec sandwiches et paninis. Il affirme avoir une bonne relation avec sa Caisse locale « réactive et motivée »... Motivé à servir les Savignacois, Xavier Faure l'est aussi sans conteste.



Ménage Services Professionnels, Périgueux (24)

© Martine Coulaud

## Ménage Services Pro : solidarité par le travail

**Stéphanie Faucher**  
Directrice de Ménage Services Pro

### Que fait votre association ?

Depuis 2006, nous proposons des services d'entretien pour les professionnels sur le Grand Périgueux. Ménage Service Pro emploie douze salariés en insertion sur l'entretien de bureaux, de parties communes, ou des remises en état pour des agences immobilières.

Notre vocation est de professionnaliser et d'accompagner des publics éloignés de l'emploi. Nous sommes six encadrants, dont une accompagnatrice socioprofessionnelle et un encadrant technique pour le suivi des chantiers.

### Parlez-nous des bénéficiaires de ces contrats d'insertion...

Nous accueillons des personnes de faible niveau scolaire, sur prescription de pôle-emploi. Leur parcours douloureux leur a fait perdre l'estime d'eux-

mêmes. Nous les formons en visant un certificat de qualification professionnelle d'agent d'entretien, ou plus selon leur projet personnel.

Ils s'impliquent beaucoup et ces deux dernières années, nous avons un taux de retour à l'emploi de 8 sur 10. Reconnaissants, beaucoup reviennent régulièrement nous voir.

### Qu'apporte la création de ce lieu de ressources ?

C'est à la fois un point de rencontre et d'accompagnement. Ils y trouvent des PC, des documentations utiles, échangent autour d'un café, se confient sur des difficultés de vie... Ça les aide à se projeter tout en cherchant un emploi puisque nous les gardons deux ans maximum. Ce lieu qu'ils ont eux-mêmes rénové permet de resserrer les liens entre les chantiers. Pour leur réussite, le soutien actif de la Caisse locale de Tréllissac et la confiance de nos clients pro sont primordiaux.





TYPES DE  
FINANCEMENTS DE LA  
CAISSE LOCALE EN 2016

3

BADIM

1

Soutien  
Fondation

3

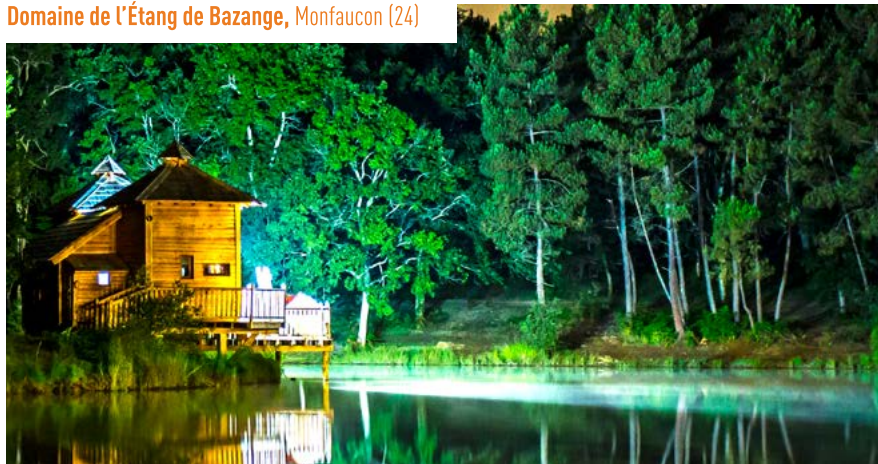
Prêt économie  
et territoire

## Le domaine de l'hébergement insolite

**Amateurs de beaux paysages, amoureux de la pêche, amateurs de plein air**, tout le monde se retrouve au domaine de l'Étang de Bazange, un camping haut de gamme – et un site naturel d'exception.

« Nous développons l'hébergement insolite depuis maintenant cinq ans ! », se félicite Céline De Angeli, gérante du domaine de l'Étang de Bazange, l'un des (trop) rares campings de Monfaucon et de ses abords, qui emploie quatre salariés. Rare, le camping l'est aussi par ses équipements, et notamment son chalet flottant, sa cabane château les pieds dans l'eau, sa cabane-tente flottante, sa cabane trappeur – avec sa mezzanine, sa salle de bains et son poêle à bois. Ce qui fait l'attrait de ce camping résolument nature, c'est aussi son domaine boisé de 10 hectares et son étang à peine moins grand (3 hectares), d'où l'on jouit d'une vue imprenable sur la nature.

Domaine de l'Étang de Bazange, Monfaucon (24)



© Sites et Paysages L'Étang de Bazange

Le public, nombreux, varie selon les périodes. « En basse saison, ce sont essentiellement des gens de la région, et en haute saison des gens venant d'un peu partout en France », précise Céline De Angeli. En l'occurrence des gens du Nord, de la Bretagne, des littoraux qui séjournent une semaine ou deux. Sensible au charme de cette activité, le Crédit Agricole lui a apporté spontanément son soutien : « J'ai souhaité rembourser

le prêt vendeur par anticipation, et le Crédit Agricole m'a accordé un prêt pour racheter ce crédit. » Le Crédit Agricole est ainsi devenu partenaire du domaine de l'Étang de Bazange. Une illustration parmi d'autres de son soutien aux campings de la région : « En 2016, le Crédit Agricole a également choisi d'offrir 500 euros à chaque camping désireux de s'équiper d'une borne de recharge de véhicules électriques », complète Céline De Angeli.



© Patrick Barde

## Investir pour mieux conquérir

Domaine du Maine, Château Le Raz, Saint-Méard-de-Gurçon (24)

« Nous sommes la troisième génération », observe Patrick Barde, gérant. À l'actif du domaine, deux activités : des céréales et de la vigne. Et un large rayon d'action : « Nous commercialisons nos produits sur les marchés locaux, régionaux, mais aussi l'export depuis les années 1980. » Et le développement continue. Avec des vins de l'année qui voisinent avec des vins de garde. « Pour se développer sur les différents marchés, il faut disposer d'une gamme à rotation et d'une gamme plus élaborée. » Avec du montravel, du bergerac, entre autres. Le GAEC continue d'investir dans l'outil de production, avec un nouveau bâtiment de 700 m<sup>2</sup>, pour une surface de stockage plus importante et une unité de conditionnement à plus forte capacité. « Le Crédit Agricole est à nos côtés depuis longtemps, et il a souhaité encore une fois agir en partenaire », se félicite Patrick Barde.



# CAISSE LOCALE DE VERGT

PRÉSIDENT : R. Lestang SECRÉTAIRE : C. Roux  
ADMINISTRATEURS : F. Arnaud, S. Bauchiero, J.-C. Boissel, P. Chadourne,  
C. Denis, N. Dartenset, C. Granger, P. Jean, É. Lambert, P. Rebillou,  
V. Taulou.

TYPES DE  
FINANCEMENTS DE LA  
CAISSE LOCALE EN 2016

1  
BADIM

## Fraises hors sol et panneaux photovoltaïques

**L'EARL de Beaugard cultive la fraise depuis fort longtemps.** Mais il y a six ans, l'exploitation a investi pour se lancer dans la fraise hors sol.

La fraise est une institution du Périgord. Et une activité quotidienne pour Jean-Pascal Teychenné. « Mon père était déjà sur la propriété. Je l'ai rejoint en 1990, d'abord sous la forme d'un GAEC puis sous la forme d'une EARL quelques années plus tard. » À l'origine, la production se répartissait entre la culture de tabac, l'élevage de vaches laitières, et une activité de production de fraise. Le tabac a disparu il y a longtemps, les vaches il y a six ans, remplacés par des panneaux photovoltaïques dont la production est revendue à EDF. Au départ, l'EARL cultivait la fraise en sol. Mais Jean-Pascal Teychenné voulait aller plus loin. « Il y a six ans nous nous sommes lancés dans



EARL de Beaugard, Beaugard-et-Bassac (24)

la fraise hors sol. À mon sens, les plants aujourd'hui sont plus adaptés à ce type de culture. » Au début l'exploitation comptait six parcelles hors sol, elle en compte neuf aujourd'hui. La Caisse locale a financé l'équipement photovoltaïque et bien sûr l'important investissement exigé par le hors-sol. Ces structures métalliques recouvertes de bâches ont une surface de 28 ares chacune, où se répartissent 162 000 pieds au total (9 x 18 000). Les variétés : la mara des bois, la cira-

fine, la portola, la murano, l'harmony. « La production s'étend d'avril à mi-octobre environ, et les fraises sont livrées tout près, à Vergt, à la Socave. » Récolter la production exige de nombreux bras. Jean-Pascal, son épouse et leur fils sont donc rejoints par vingt-cinq à trente salariés en saison. D'autant que l'EARL produit aussi des fraises en sol, en l'occurrence de la gariguette au printemps et de la charlotte jusqu'à l'automne...



## Par amour de la fraise du Périgord

Fête de la Fraise, Vergt (24)

**Le Collectif des associations du canton de Vergt a été créé il y a vingt-deux ans.** Principale activité : promouvoir la fraise, le troisième dimanche de mai. « Avec le temps, le collectif s'est ouvert à d'autres activités, comme le soutien aux actions culturelles », complète Ghislaine Peyrouny, trésorière. Mais c'est bien la Fête de la fraise qui mobilise le plus d'énergie. Et pour cause : 18 000 à 20 000 visiteurs sur une journée, et pas moins de 100 personnes mobilisées, avec l'aide des 16 communes, des pompiers, de la gendarmerie. La fête est devenue une institution qui mobilise un budget de 20 000 euros, apporté par des entreprises du métier de la fraise, les communes, le département... Le Crédit Agricole fait également partie des soutiens : « La banque nous a aidés au départ pour acheter les chapiteaux, et depuis lors elle est notre partenaire principal. »



# CAISSE LOCALE DE VERTEILLAC

PRÉSIDENT : C. Mege SECRÉTAIRE : N. Faure-Mazière  
ADMINISTRATEURS : O. Armandie, T. Chabaneix, J.-P. Cheyssou, J.-P. Dudignac, J. Leneutre, É. Mazeau, V. Mechaussie, J.-L. Rambert, D. Seguy, S. Semren, P. Senillou, T. Vedovotto.

TYPES DE FINANCEMENTS DE LA CAISSE LOCALE EN 2016

4  
BADIM

2  
Soutien  
Fondation



La Boîte à Bosse, La Tour-Blanche (24)

© Nathalie Faure-Mazière

## Une holding en Périgord

Joseph-Lacombe, Vendouire (24)



© Nathalie Faure-Mazière

Forte de sept salariés autour de son gérant, la SARL Joseph-Lacombe a pour métier le machinisme agricole.

Et notamment la construction d'outils destinés à la récolte du tournesol. À l'origine, deux associés à la tête de l'entreprise, mais aujourd'hui l'un d'eux a pris sa retraite. « J'ai donc racheté ses parts et pris seul la tête de l'entreprise », explique Jean-Claude Joseph. Dans les faits, le montage s'est montré un peu plus complexe. Au terme d'une réflexion associant la Banque d'Affaires Crédit Agricole, le chargé d'affaires local et le comptable de l'entreprise, la SARL Joseph-Lacombe est restée inchangée dans ses statuts, tandis qu'une structure holding (EURL) financée par le Crédit Agricole permettait de racheter les parts de l'ancien associé. Une opération menée en toute confiance : « Le Crédit Agricole était notre banque au départ, il y a vingt ans, nous avons donc poursuivi cette relation », conclut Jean-Claude Joseph.

## Coworking et vitrine collective

**On le sait, le coworking est tendance.** Ce que l'on sait moins, c'est qu'il intéresse jusqu'aux actifs du monde rural. Exemple avec La Boîte à Bosse, tiers-lieu récemment ouvert en Dordogne.

Traductrice depuis quinze ans mais lasse de travailler seule, Aurore Forêt s'est mise en quête d'un lieu central pour elle et son cercle de connaissances. « Le maire de La Tour-Blanche a pensé à l'ancienne cantine scolaire du village, devenue vacante, détaille Aurore. Quelques travaux de peinture et d'électricité plus tard, La Boîte à Bosse était créée. » Le collectif est devenu une association, riche d'un grand open space et d'une salle de réunion. Cet espace de tra-

vail partagé accueille huit coworkers — un électricien, une traductrice, une créatrice de sites web, une secrétaire à distance... « Nous partageons l'espace et le matériel, mais chacun garde son statut », précise Aurore. Un matériel en partie financé par la Fondation Agir en Charente-Périgord, à l'origine d'un don qui a permis d'acquérir une imprimante-photocopieuse. « Nous avons fait une demande et reçu une réponse enthousiaste de la Caisse, heureuse de contribuer à la dynamique locale. Nous bénéficions aussi d'une aide de la région Aquitaine au titre de l'innovation sociale. » Les loyers sont très modiques (20 euros par mois) et la Boîte à Bosse peut encore accueillir d'autres coworkers. « C'est une façon pour chacun de se rendre visible, et une occasion de s'apercevoir qu'il y a de la vie et de la créativité en milieu rural. D'ailleurs, nous lancerons prochainement un club d'entrepreneurs locaux. »

# CAISSE LOCALE DE VILLEFAGNAN

PRÉSIDENT : T. Gasseling SECRÉTAIRE : V. Barit  
ADMINISTRATEURS : J.-M. Beaumont, J.-P. Bonnaud, J.-L. Bossard,  
Y. Charrier, S. Geoffroy, S. Gouge, J. Jenkins, C. Labbé, S. Lemarchand,  
N. Plisson, B. Prudhomme.

TYPES DE  
FINANCEMENTS DE LA  
CAISSE LOCALE EN 2016

3  
BADIM

1  
Soutien  
Fondation

1  
Prêt économie  
et territoire

## Jeux olympiques en Charente

APE de Paizay-Naudouin (16)



© Jean-Marc Beaumont

**Bruno Barreau, président de l'association de parents d'élèves de Paizay-Naudouin-Embourie :**

« La fin de l'année scolaire est l'occasion d'une fête qui réunit les communes de Paizay-Naudouin-Embourie, Longré et Theil-Rabier. Cette année, actualité oblige, l'événement était placé sous le signe des Jeux olympiques. Cette fête participative s'est donc déroulée sous la forme d'olympiades, avec des jeux pour les enfants (à partir de quatre ans), mais aussi pour les parents et les familles. Le thème des JO a été adapté sous forme de jeu d'adresse, par exemple, avec un classement à la clé. Et, comme aux JO, chaque équipe disposait d'un T-shirt floqué d'un logo. Soit un total de 60 élèves et près de 150 participants, donc autant de T-shirts en partie financés par la Caisse locale de Villefagnan, d'ailleurs devenue le banquier de l'association depuis cet événement. On peut parler de réussite pour cet après-midi très convivial, les gens se sont vraiment pris au jeu. »



Les Grandes Ouches, Theil-Rabier (16)

## Récit d'une reprise exemplaire

© Sylvain Rauch

Anthony Pénigaud est un jeune agriculteur, étroitement attaché à sa terre, celle qui l'a vu naître il y a trente-deux ans. Et qu'il cultive depuis la fin de ses études. D'abord ouvrier agricole sur cette EARL située à Theil-Rabier, à une dizaine de kilomètres de chez lui, il a choisi de reprendre l'activité dont les exploitants approchent de la retraite. « L'idée de cette reprise me séduisait, et en plus je connais le potentiel de cette terre qui bénéficie d'une bonne situation », commente Anthony. Les premiers exploitants restent bien sûr à ses côtés en tant qu'associés. Anthony connaît cette terre, donc, et surtout il connaît cet établissement où il a appris son métier. Mais il veut gagner une certaine indépendance. « Je ne voulais plus être salarié », résume-t-il. L'activité, elle, ne change pas. Ici on cultive du tournesol, du colza, des pois, et bien

sûr des céréales – du blé, et récemment du blé dur. Le tout sur 160 hectares, auxquels s'ajoute un peu de prairie. Anthony a pris 51 % des parts de l'exploitation. Sans apport personnel, il emprunte la totalité de la somme. « Je connaissais bien le Crédit Agricole. C'était la banque de la structure existante, et accessoirement la banque la plus proche de chez nous. J'ai présenté des garanties, et mon financement a été accepté rapidement, sous forme notamment d'un prêt à 0 % de la Caisse locale. » Anthony en a profité pour investir dans un peu de matériel neuf. « Je vis à l'aise avec le produit de mon exploitation, se félicite-t-il. L'exploitation était viable avant la reprise, et elle le reste évidemment. » Et s'il a des projets, Anthony a d'abord les pieds bien sur terre.



# CAISSE LOCALE DE VILLEFRANCHE- MONTPON

**PRÉSIDENT** : L. Buchwalter **SECRÉTAIRE** : C. Whittaker  
**ADMINISTRATEURS** : M.-R. Barraud, J. Bernard, B. Bonneau, J.-L. Boudain,  
T. Fourcaud, É. Fretilière, J.-J. Gayoux, P. Guérin, R. Grenier, A. Guerrier,  
G. Guigne, N. Lesbegueries, M. Point, J.-M. Olivier, J.-P. Rolland.

**TYPES DE  
FINANCEMENTS DE LA  
CAISSE LOCALE EN 2016**

**7**  
BADIM

**2**  
Prêt économie  
et territoire

## « Guider le client, c'est aussi l'informer, l'éduquer »

**All Web est une toute nouvelle société spécialisée dans la création de plateformes internet.** Là, depuis Montcaret, Florentine Pouchin et ses associés conçoivent des solutions high-tech pour les entreprises et les associations.



*Florentine Pouchin, coordinatrice projets*



*Élodie-Anne Piquet, web designer*



*Jacques Seigneur, Développeur*



*Nicolas Plo, Technicien réseau*

**All Web, Montcaret (24)**

All Web est née début 2016 à l'initiative de Florentine Pouchin, ex-journaliste d'Europe 2. Avec un tel nom d'enseigne, l'objet est évidemment la communication digitale, sous différents supports. «*Des supports de communication vivants, précise Florentine. Nombreux pensent encore le site internet comme une carte de visite, alors qu'il s'agit bien d'un outil visant à accompagner le client.*» All Web informe, et forme même le client. «*Il y a des sites vitrines, mais aussi des plateformes complexes.*»

Autre activité d'All Web, le développement. Pour ce faire, Florentine s'est adjoint les compétences de son associé développeur Jacques Seigneur et d'une salariée, Élodie-Anne, en charge de l'ergonomie et du webdesign. Parce qu'il n'est pas de beauté sans fonctionnalité. «*Il faut amener le client à faire le deuil de certains souhaits pour aller vers ce dont il a réellement besoin*», sourit la gérante. En clair, un outil vraiment conçu pour les usagers, des clients d'All Web, en Aquitaine, en Bourgogne, et même à Pa-

ris. Motivée par la création d'une activité et d'un emploi salarié, la Caisse locale de Villefranche-Montpon a apporté son soutien sous la forme, entre autres, d'un prêt à taux zéro. Mais Florentine attendait davantage : «*Nous cherchions un système de e-transaction et le Crédit Agricole nous a proposé une solution pertinente.*» De quoi encourager cette solide équipe. «*Sans Élodie-Anne et mes deux associés Jacques et Nicolas, je ne serais rien.*»

© Florentine Pouchin

ACTIONS



© Claire Whittaker

## Relayer les services de la collectivité

**Ma maison enchantée, Montpon (24)**

Trois amoureuses des enfants et au moins un point commun : Ma maison enchantée, une maison d'assistantes maternelles qu'elles ont créé il y a deux ans, structure associative à mi-chemin entre l'accueil individuel et collectif. Destinée aux 0-6 ans, la structure accueille jusqu'à douze enfants dans la commune de Montpon. La création de trois emplois a encouragé le soutien de la Caisse locale de Villefranche-Montpon. Mais au-delà du volet économique, il y a aussi le volet social : «*Ce projet permet d'enrichir l'offre d'accueil sur le secteur, en relais des services offerts par les collectivités*», explique Claire Whittaker, directrice d'agence de Montpon et secrétaire de la Caisse locale de Villefranche-Montpon. Et d'ajouter : «*Nous avons choisi de les accompagner avec une subvention destinée à acheter du petit matériel, et à rendre le lieu d'accueil plus sûr et plus ludique.*»

# LES CAISSES LOCALES DU CRÉDIT AGRICOLE CHARENTE- PÉRIGORD



## Crédit Agricole Charente-Périgord

30 rue d'Épagnac, CS 72424 Soyaux  
16024 Angoulême Cedex  
Tél : 05 45 20 45 20  
Fax : 05 45 20 49 99

[www.ca-charente-perigord.fr](http://www.ca-charente-perigord.fr)

**TERRE D'ACTIONS CHARENTE-PÉRIGORD** est une publication du groupe Uni-éditions, réalisée par son agence éditoriale interne, sur une initiative de la Caisse régionale du Crédit Agricole Charente-Périgord.

**Direction de la publication** Véronique Faujour

**Direction éditoriale** Laurent Martin

**Comité de rédaction** Patricia Sabatier, Françoise Billoux, Lucie Cathala-Aubineau

**Conception éditoriale et rédaction en chef**  
Hélène Dumanoir-Séjourné, Chloé Le Pape-Varnier

**Direction artistique et maquette** William Girault

**Rédaction** Astrid Deroost, Jacques Donnay, Hélène Dumanoir-Séjourné, Philippe François, Carol Galand, Valérie Simon Richard, Catherine Vannier-Bigot

**Secrétaire de rédaction** Anne-Rozenn Jouble

**Agence éditoriale** 22, rue Letellier, 75015 Paris  
01 43 23 17 97

**Photos de couverture** Voir pages intérieures

**Éditeur** Uni-éditions SAS  
Siège social : 22, rue Letellier, 75015 Paris

**Actionnaire** : Crédit Agricole S.A.

**Photogravure** Uni-éditions

**Impression** Imprimerie IOTA - Z.I. La Serve  
1 rue Henri Rebière - 24110 Saint-Astier

**Dépot légal** Janvier 2017

**Diffusion** à 15000 exemplaires au sein du réseau Crédit Agricole

**ISSN 2497-7527**





# Crédit Agricole Charente-Périgord PREMIER MÉCÈNE PRIVÉ<sup>(1)</sup> de Lascaux IV



## DÉTENIR UNE CARTE SOCIÉTAIRE, C'EST SOUTENIR LES INITIATIVES LOCALES ET LA VIE DE NOS TERRITOIRES.

C'est aussi bénéficier d'un tarif réduit  
à l'entrée du Centre International de l'Art Pariétal  
et d'autres monuments nationaux\*.

### Téléchargez l'appli "Je Visite"



\*Sur présentation de votre Carte bancaire Sociétaire, vous bénéficiez d'un tarif réduit à l'entrée. Votre réduction sera directement appliquée. <sup>(1)</sup> Pour un don en numéraire à hauteur de 700 000€. Caisse régionale de Crédit Agricole Mutuel Charente-Périgord, société coopérative à capital variable, agréée en tant qu'établissement de crédit, dont le siège social est 28-30 rue d'Épagnac, Soyaux (Charente) - 775 569 726 RCS Angoulême - Société de courtage d'assurances immatriculée ORIAS 07 008 428 - Photos. C.G. 24 - Création. www.sophie-riche.com - 12/2016



Ce que je veux  
où je veux  
quand je veux

### NOS RÉSEAUX SOCIAUX



### NOS APPLIS : Ma Banque, Ma Carte



**CHARENTE-PÉRIGORD**  
Toute une banque  
pour vous

Téléchargement et accès gratuits de l'application Ma Carte et Ma Banque, hors coûts de communication selon opérateur. L'utilisation de l'application Ma Carte nécessite la détention d'une carte bancaire Crédit Agricole, d'un abonnement au service Crédit Agricole En Ligne et d'un terminal de communication compatible avec accès à Internet.

Google Play est un service de Google Inc. App Store est un service d'Apple Inc.

Les données à caractère personnel recueillies par le Crédit Agricole, en qualité de responsable du traitement, dans le cadre de ce mailing, seront utilisées pour traiter votre demande de prise de contact. Elles peuvent être utilisées à des fins de prospection par les entités du groupe Crédit Agricole. Vous disposez d'un droit d'accès et de rectification aux informations qui vous concernent ainsi qu'un droit d'opposition au traitement de ces données (conformément à l'article 38 de la loi « Informatique et Libertés » n°78-17 du 6 janvier 1978 modifiée en 2004). Vous pouvez exercer ces droits en vous adressant à la Caisse régionale de Crédit Agricole Mutuel Charente-Périgord - service Clients et Comptes - Le Combal - route d'Eymet - 24110 BERGERAC.

Caisse régionale de Crédit Agricole Mutuel CHARENTE-PÉRIGORD, société coopérative à capital variable, agréée en tant qu'établissement de crédit, dont le siège social est 28-30 rue d'Epagnac, Soyaux (Charente) - 775 569 726 RCS ANGOULEME - Société de courtage d'assurances immatriculée ORIAS 07 008 428 - Photo. Istock - Création. www.sophie-riche.com - 10/2016