



Louise

Hendes Majestæt Enkedronningen af Danmark.

„Det Kjøbenhavnske Asylselskab“s Profektrice.

DET KJØBENHAVNSKE ASYLSELSKAB

STIFTET 1STE DECEMBER 1835

BERETNING

OM

»DET KJØBENHAVNSKE ASYLSELSKAB OG NØRREBROS
ASYLSELSKAB« OG DETS VIRKSOMHED

FOR

REGNSKABSAARENE 28^{DE} MAJ 1915 — 28^{DE} MAJ 1917

ASYLSELSKABETS STYRELSE.

ADMINISTRATIONSKOMITEEN:

Pastor *D. C. Prior*, K. Dbm., Formand.
Overretssagfører *H. Repsdorph*, R., Sekretær.
Professor, Arkitekt *L. Knudsen*, R., bygningskyndigt Medlem.
Grosserer *Aage Løwener*, R., Kasserer.

REPRÆSENTANTSKABET:

| | |
|--|--------------------------------------|
| Cand. phil. <i>J. Holm</i> . | Grosserer <i>Cyril Gamél</i> . |
| Grosserer <i>Carl H. Melchior</i> , R. Dm. | Dr. med. <i>H. P. T. Ørum</i> . |
| Kommunelæge <i>Erik Larsen</i> . | Pastor <i>R. P. Rasmussen</i> . |
| Kommunelæge <i>P. Fergø</i> . | Grosserer <i>Ernst Gjerulff</i> . |
| Sagfører <i>F. T. Engelberg</i> . | Pastor <i>G. A. Schneekloth</i> , R. |
| Fotograf <i>J. Hauerslev</i> , R. | Rentier <i>J. C. Aschengreen</i> . |
| Grosserer <i>A. Zinn</i> . | Apoteker, Docent <i>N. Bjerre</i> . |
| Justitsraad <i>Fr. Thomassen</i> , R. Dm. | Hof-Juvelerer <i>A. Dragsted</i> . |
| Generalkonsul <i>C. Claudius</i> , R. | |

SELSKABETS REVISORER:

Grosserer *Carl H. Melchior*, R. Dbm. Kontorchef *J. Prior*.

ÆRESMEDLEM

i Følge Beslutning paa Generalforsamlingen den 18. Juni 1910:

Fru *Harriet Halkier*, født *Moe*.

09.385

Kj 98
b

1915-17

KJØBENHAVN - GRÆBES BOGTRYKKERI.

5085

Tilsynet med de enkelte Asyler er overdraget:

ASYLET AF 28. MAJ

(Adelgade Nr. 37).

Forstander:

Pastor *R. P. Rasmussen.*

Dameforening:

Fru *van Deurs.*

— Etatsraadinde *Ingeborg Gammeltoft*, f. *Holm.*

— *Pouline Holm.*

— *Höfding.*

Fru Jægermesterinde *Steenbach.*

— *Franciska Stilling.*

— *Friede Wolffhagen.*

Frøken *Dagmar Berner.*

— *Valborg Holm.*

Frøken *Mathilde Jensen.*

Bestyrerinde:

Frøken *Marie C. A. Rosen* (ansat fra September 1915).

Lægetilsyn:

Dr. *Aage Bojesen.*

ASYLET PAA CHRISTIANSHAVN

(Amagergade Nr. 2).

Forstandere:

Kommunelæge *E. Larsen.*

Apotheker *J. Juulmann.*

Fru Etatsraadinde *Julie Adolph.*

— *Emmy Brøndum.*

— *Colding.*

— Konferentsraadinde *Henriette Gammeltoft.*

Fru *Allan Hansen.*

— Pastorinde *Holmer.*

— *Bergliot Jacobsen.*

— *Ingeborg Klitgaard.*

— *Johanne Marie Larsen.*

Fru *Eliza Linnemann.*
— *D. Mogensen.*
— *Schack, f. Adolph.*

Fru Provstinde *Schultz-*
Lorentzen.
— *Wilhelmi.*

Fru *Wulff.*

Bestyrerinde;

Frøken *Ragna Pedersen Rudh* (ansat Juli 1900).

Lægetilsyn:

Kommunelæge *E. Larsen.*

FREDERIK DEN VI'S ASYL

(Larslejstræde Nr. 11).

Forstandere:

Dr. med. *H. P. T. Ørum.*

Grosserer *Cyril Gamél.*

Dameforening;

Fru *Flora Abrahamson.*

— *Ulla Bojesen.*

— *Cold.*

— *Etatsraadinde Emma Gamél.*

— *Thyra Marcher.*

— *Kommærceraadinde F. Moresco*

Fru Konferentsraadinde *C. Reisz.*

— *Kammerherreinde Zahle.*

— *Valeur.*

Frøken *Marguerite Gamél.*

— *Gyldenfeldt.*

— *Asa Withusen.*

Bestyrerinde:

Fru *Astrid Jørgensen* (ansat Januar 1915).

Lægetilsyn:

Dr. med. *H. P. T. Ørum.*

JAGTVEJENS ASYL

(Jagtvej 54).

Forstander:

Fotograf *J. Hauerslev*.

Dameforening:

| | | |
|----------------------------------|--|---------------------------|
| Fru <i>Harriet Halkier</i> . | | Fru <i>Emilie Kragh</i> . |
| — Professorinde <i>Knudsen</i> . | | — <i>Motllau</i> . |
| Frøken <i>L. Moe</i> . | | |

Bestyrerinde:

Frøken *Asta Johnsen* (ansat December 1895).

Lægetilsyn:

Kommunelæge *P. Fergo*.

Assisterende Damer:

Fru *Bruhn*. Frøken *Axl*.

RYESGADES ASYL

(Ryesgade 22).

Forstander:

Sagfører *F. T. Engelberg*.

Dameforening:

| | | |
|----------------------------------|--|--------------------------------------|
| Fru <i>Bøgelund-Jensen</i> . | | Fru <i>Løwener</i> . |
| — <i>Engelberg</i> . | | — <i>Nyboe</i> . |
| — <i>Frederik Hansen</i> . | | — <i>Pacht-Zinn</i> . |
| — <i>Edv. Jensen</i> . | | — <i>Repsdorph</i> . |
| — <i>Helga Knudsen</i> . | | — Justitsraadinde <i>Thomassen</i> . |
| — Professorinde <i>Knudsen</i> . | | Frøken <i>Gehrke</i> . |
| — <i>Laybourn</i> . | | — <i>Gjerulff</i> . |

Bestyrerinde:

Fru *F. Hoff* (ansat August 1905).

Lægetilsyn:
Dr. J. B. Hahn.

Assisterende Damer:
Fru K. Hansen. Frøken L. Gad.

SUNDBY ASYL
(Frankrigsgade 3).

Forstandere:
Generalkonsul C. Claudius.
Postmester E. Lund.

Dameforening:
Fru Professorinde Fr. Buhl. | Fru Generalkonsulinde Holm.
— Generalkonsulinde Claudius. | — Grosserer Holm.
Fru Postmester Lund.

Bestyrerinde:
Frøken Engel Hansen (ansat Marts 1916).

Lægetilsyn:
Dr. A. Dyhre.



D. C. PRIOR

Administrationskomiteen for »Det Københavnske Asylselskab« og »Nørrebros Asylselskab« fremsender herved Beretning og Regnskab for Aarene 28. Maj 1915—28. Maj 1917. Regnskaberne er forelagt og godkendt paa Generalforsamlingerne den 20. Oktober 1916 og den 29. November 1917.

Asylselskabet driver nu 6 Asyler:

- 1) Christianshavns Asyl (300 Børn),
- 2) Adelgades Asyl (150 Børn),
- 3) Frederik den VI's Asyl i Larslejstræde (150 Børn),
- 4) Jagtvejens Asyl (125 Børn),
- 5) Ryesgades Asyl (125 Børn) og
- 6) Sundby Asyl (125 Børn).

Af samtlige ca. 2800 Asylbørn i København gaar 1000 i Selskabets Asyler.

I Anledning af Selskabets 80 Aars Jubilæum er der i alle Asyler ophængt et Billede af Hr. Pastor *D. C. Prior*, Selskabets Formand siden 1879, der endnu med Kærlighed og usvigelig Interesse omfatter Asylgerningen, og som har lovet Administrationskomiteen at ville fungere som Formand, trods han nu søger et velfortjent Otium efter sin lange Præstegerning.

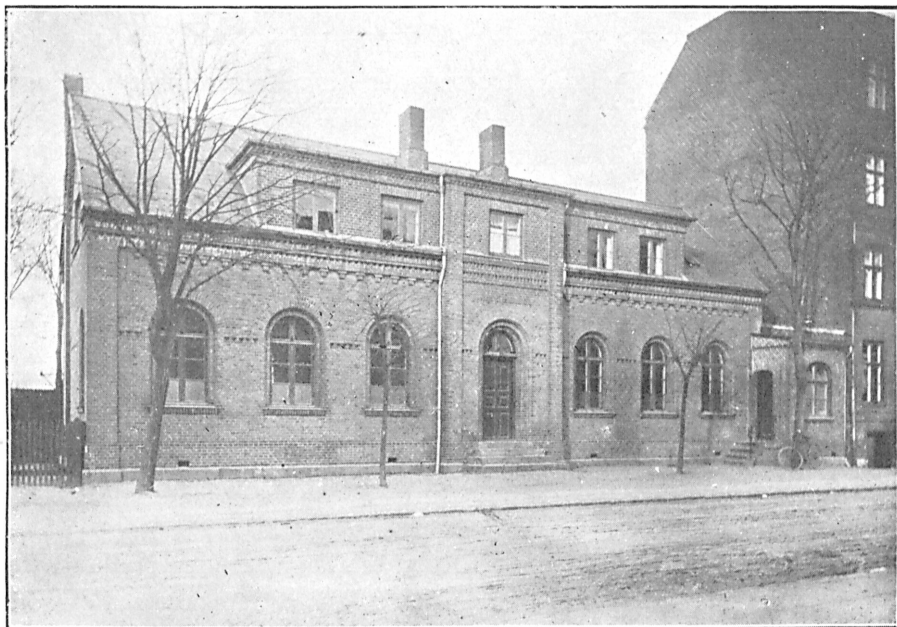
1. Januar 1916 overtog Asylselskabet Sundby Asyl, hvis Tilblivelse og Virksomhed inden Indlemmelsen i »Det Københavnske Asylselskab« er meddelt i forrige Aarsberetning.

Selskabet gik straks i Gang med en betydelig Ombygning, idet ganske særligt Boligforholdene for Bestyrerinde og Medhjælperinder var saaledes, at de ikke kunde benytte Boligen.

Under Ledelse af Prof. *L. Knudsen* og efter dennes Planer blev Omforandringen foretaget i Foraaret og Sommeren 1916, og Asylet

fremtræder nu som et hyggeligt rummeligt Asyl med en udmærket fri Beliggenhed, hvorfor det bliver rost af alle, der aflægger det et Besøg. Paa dette Sted vil de øvrige Medlemmer af Administrationskomiteen udtale Selskabets Tak til Prof. *Knudsen* for hans store uegennyttige Arbejde for Selskabet.

Paa Initiativ af Hds. Naade Lehnsharonesse *Rosenkrantz* sammentraadte i Foraaret 1916 en Komité, bestaaende af: Hr. Direktør *Max*



SUNDBY ASYL.

1877 — 28. DECEMBER — 1917

Ballin & Frue, Fru Elatsraadinde *Blom*, Hofjuvelererne *A. & F. Dragsted med Frue*, Hr. Grosserer *Cyrl Gamél*, Hr. Kabinetssekretær *Hansen*, Hr. Direktør *Hirschsprung*, Hr. Vexellerer *Johan Levin med Frue*, Hr. Fabrikant *K. Møller*, Hr. Ingeniør *Anders Møller*, Hr. Direktør *H. P. Prior med Frue*, Hr. Grosserer *Raffel*, Fru Grevinde *Wedel* og Hr. Dr. med. *H. P. T. Ørum*.

Det Kgl. Skydeselskab gav extraordinært Komiteen Lov til at afholde en Koncert under Protektion af Hds. Majestæt *Dronningen* i sine Lokaler. Medvirksomheden ydedes velvilligt af Damerne Fru

Agnes Adler, Frk. Ellen Beck, Fru Saima Neovi, Frk. Johanne Stockmarr samt Herrerne *A. Brems, Louis Jensen, Peder Møller* og *Sigfried Salomon*.

Gennem Hds. Majestæt *Dronningen* havde Selskabet den Glæde at modtage 10,000 Kroner som Overskud fra Koncerten, og Administrationskomiteen bringer dels Komiteen, dels Skydeselskabet, dels de medvirkende Herrer og Damer en varmfølt Tak for den smukke Tanke og det for Selskabet saa kærkomne Resultat.

Selskabet staar i Taknemmelighedsgæld til mange, saavel Autoriteter som private, og Selskabet maa med særlig Glæde takke *Kjøbenhavns Kommune* for dens Tilskud og den Interesse, hvormed Borgmester *Jensen*, der sammen med hele Repræsentantskabet den 22. November 1916 aflagte samtlige Asylers et Besøg, omfatter Asylgærningen.

Selskabet staar ogsaa i Taknemmelighedsgæld til Lægerne, der gratis har paataget sig Arbejdet ved Asylerne.

Hvert enkelt Asyl har sin Forstander, der paatager sig Tilsynet og forestaar Administrationen af det enkelte Asyl. Disse Forstandere udretter et meget stort Arbejde, og Selskabet er dem megen Tak skyldig. Omkring hvert af Asylerne har der dannet sig Dameforeninger, som jævnlig besøger Asylerne og ved personligt Arbejde samt Bidrag af baade Penge, Klæder og Mad i høj Grad hjælper til Asylernes Fremme. Uden denne Hjælp fra Damerne vilde det have været umuligt at føre Asylgærningen igennem.

Siden sidste Aarsberetning har Selskabet lidt flere smertelige Tab, nemlig Hr. Arkitekt *Vilh. Zeltner*, der i en lang Aarrække har haft Sæde i Repræsentantskabet og altid har omfattet Selskabet med stor Interesse, samt indenfor Dameforeningerne Enkefru *Jutta Jacobsen*, Etatsraadinde *Thora Knudsen*, Fru *S. Trier*, Fru *Claudia Eugen Petersen*, udenfor Dameforeningerne blandt Asyllets Velyndere Fru Etatsraadinde *Esmann* og Fru Etatsraadinde *Heymann*. Om denne sidste aftrykker vi følgende Mindeord af Forstanderen for Jagtvejens Asyl, Hr. Fotograf *Johs. Hauerlev*:

»Fru Etatsraadinde *Heymann* er ikke mere blandt de levendes Tal, men hendes Minde vil leve længe blandt de mange tusinde smaa Asylbørn, som hun i en lang Aarrække var en god Moder for, og som — hvis ikke hendes smukke Exempel skulde friste en lige