



**MAG**

**09.71637 Christiansborg Slot**

**RHB**



ex 2

810A Ch

09.71637 Christiansborg

RHB

KØBENHAVNS  
RÅDHUSBIBLIOTEK

# CHRISTIANSBORGS GENOPFØRELSE

MED ET UDVALG AF PROJEKTER  
FRA SKITSEKONKURRENCEN 1904

---

TILLÆGSHEFTE TIL ARCHITEKTEN  
MEDDELELSER FRA AKADEMISK ARCHITEKTFORENING  
BIND VII



KØBENHAVNS  
RÅDHUSBIBLIOTEK

KJØBENHAVN MCMV  
UDGIVET AF AKADEMISK ARCHITEKTFORENING

TRYKT HOS NIELSEN & LYDICHE  
(AXEL SIMMELKJÆR)

09.46

@h 76

a

BILLEDERNE FRA F. HENDRIKSENS REPRODUKTIONS-ATELIER

3780

## INDHOLDSOVERSIGT.

---

	Pag.
Indbydelse til Skitsekonkurrencen .....	I
Udfaldet af Konkurrencen .....	IV
Architekt A. Clemmensens Projekter (Nr. 25 og 26) .....	XII
— Thorvald Jørgensens Projekt (Nr. 18).....	XIX
— M. Nyrops Projekter (Nr. 27 og 28).....	XXIV
— Carl Brummers og Mørk-Hansens Projekt (Nr. 12).....	XXXIV
— Vilh. Fischers og Sylows Projekt (Nr. 5) .....	XXXVIII
— Hjalmar Kjærs Projekt (Nr. 4) .....	XXXVII
Slots-Architekt Fredr. Lilljekvists Projekt (Nr. 9).....	LVII
Architekt Thorvald Jørgensens Projekt (Nr. 10).....	LXIII

---





## CHRISTIANSBORG.

Efter at den store Konkurrence om Christiansborgs Genopførelse nu er afsluttet, vil »Architekten« i det følgende efterhaanden bringe, hvad der er af Interesse vedrørende denne Sag og som vil have blivende Værd ogsaa i Fremtiden: Indbydelsen, Bedømmelsen, de præmierede og enkelte af de andre Projekter, samt endelig en Række Udtalelser fra Architekter og andre interesserede, som vil vise de mange forskellige Synspunkter, hvorunder denne for Landet og dets Architektur saa betydningsfulde Opgave kan ses.

### INDBYDELSE TIL EN SKITSEKONKURRENCE.

Ved Lov af 15. November 1903 er det vedtaget, at Christiansborg Slot bliver at genopføre saaledes, at der navnlig tilvejebringes, enten samlet eller adskilt, de fornødne Bygninger dels til Brug for Kongen til Repræsentation og lignende Øjemed, dels til Brug for Rigsdagen.

Omkostningerne til de nævnte to Byggeforetagender med, hvad dertil hører, bliver at holde indenfor en Sum af 6 Millioner Kroner, heri ikke indbefattet Værdien af det nedbrændte Slots Mure og Fundamenter, hvilke ved Genopførelsen kan benyttes paa den Maade, som det skønnes tjenligst. Udover denne Sum kan der paaregnes et Beløb af ca.  $1\frac{1}{2}$  Mill. Kr. til den kunstneriske Udsmykning af den Del af Bygningerne, der er bestemt til Brug for Kongen, samt ca.  $\frac{1}{4}$  Mill. Kr., der vil være at anvende til et særligt fremtrædende monumentalt indre eller ydre Parti af samme Del af Bygningerne.

Endvidere bliver der at give Forslag til Tilvejebringelse af Lokaler for Højesteret, dog at Omkostningerne herved kan holdes uden for de ovennævnte Summer.

I Henhold til den ved Loven givne Bemyndigelse indbyder undertegnede Kommission herved til Deltagelse i en Skitsekonkurrence for Tilvejebringelsen af Tegninger og kalkulatoriske Overslag til de nævnte Byggeforetagender.

Ved Projekteringen vil det være at iagttage, at Bygningerne kommer til at danne et arkitektonisk Hele med de om Ridebanen liggende ældre Bygninger, samt at der anvises Muligheder for en smuk indbyrdes Forbindelse med saadanne af de øvrige uden om Slottet liggende ældre Bygninger, som ifølge deres arkitektoniske eller historiske Betydning maa antages at ville blive bevarede ved en eventuel senere gennemført Omordning af Slotsholmens Bebyggelse. Endvidere maa det angives, hvorledes der uden om selve Slotsbygningen kan tilvejebringes gode Færdselslinier for Bytrafikken fra Vesterkvarteret over Slots-

holmen ad Tøjhusgade til Holmensbro og ad Stormbroen, eventuelt paa begge Sider af Thorvaldsens Museum, til Højbro.

Det udførlige Program for Konkurrencen med tilhørende Bilag af Tegninger m. m. kan — mod et Depositum af 20 Kr. — afhentes i Ministeriet for offentlige Arbejder af dem, der maatte ønske at deltage i Konkurrencen.

Der forlanges:

- a. 1 Oversigtsplan over Slotsholmen i samme Maalestoksforhold som den til Bilagene hørende Situationsplan (1 : 1200).
- b. Alle Planer, de fornødne Snit og Façader i Maalestoksforhold 1 Linie pr. Alen. I Planer og Snit skal gammelt Murværk lægges over med Tusch, nyt Murværk skraveres med Tusch; i alle Rum indskrives deres Bestemmelse og deres Areal i Kvadratalen (heri ikke medregnet Vinduesforbygningerne); Façaderne skal vises i deres Materiales Farve.
- c. 2 Perspektiver, det ene fra et Punkt ved Marmorbroen 21 $\frac{1}{2}$  Alen over Gaden, det andet fra Havnegades Hjørne ved Holmens Kirke 2 $\frac{1}{2}$  Alen over Gaden (Punkterne A og B paa den til Bilagene hørende Situationsplan). I disse Perspektiver skal den nærmest Standpunktet værende lodrette Linie i Slottets Hovedbygning have et Maalestoksforhold af 1 Linie pr. Alen. Perspektiverne udføres i Tusch.
- d. En Beskrivelse, hvoraf fremgaar, hvilke Materialier og Konstruktioner der tænkes anvendte, med særlig Hensyntagen til Slottets Brandsikkerhed. Der maa paa passende Steder anbringes Brandmure.
- e. Et kalkulatorisk Overslag efter Kvadratmaalsberegningen.

Ved Skitsekonkurrencen kræves ikke særligt Forslag til Kloakarbejder, Bro-lægnings- og Reguleringsarbejder, Varme- og Ventilationsværker, Gas- og Vand-indlæg, Indretning af Vandklosetter, elektrisk Belysning, Lynafledere, Brandslukningsforanstaltninger, Elevatorer m. m., dog at der maa forbeholdes fornøden Plads i Bygningerne til de hertil udkrævede Installationer med Tilbehør af Luftkanaler, Skorstene m. m. Omkostningerne til disse Arbejder kan i Overslaget sættes til 1 Mill. Kr. for de til Kongens og Rigsdagens Brug bestemte Bygninger og til 40.000 Kr. for Højesterets Lokaler. Løst Inventar og Bohave til samtlige Bygninger er Overslaget uvedkommende.

Skitserne skal, opspændte paa Rammer af ens Størrelse (42"  $\times$  30" udvendige Maal), indleveres til Ministeriet for offentlige Arbejder senest den 30. November d. A. Kl. 12 Middag. Senere indsendte Arbejder modtages ikke. Alle Tegninger og Bilag forsynes med et Motto eller Mærke. Med det afleverede skal følge en forsegleet Konvolut, forsynet med samme Motto eller Mærke og indeholdende Forfatterens Navn og Bolig. Ved Indleveringen af Skitserne erholdes et Modtagelsesbevis, der tjener til Legitimation ved Afhentningen af ikke benyttede Arbejder.

De indkomne Tegninger bedømmes af Kommissionen. Intet af dennes Medlemmer kan være Raadgiver eller Vejleder for nogen konkurrerende endside deltage i Konkurrencen.

Til Præmiering af de 6 bedste Arbejder raades der over et Beløb af 13.000 Kr., der fordeles med fra 4000 Kr. til 1000 Kr. efter Kommissionens Skøn. De præmierede Arbejder bliver Ministeriets Ejendom.

Kommissionen afgiver en Beretning om den foretagne Bedømmelse til Ministeren for offentlige Arbejdere, hvorefter denne bestemmer, hvorvidt det skal overdrages en eller flere af dem, der har vundet Præmie ved Skitsekonkurrencen, nærmere at bearbejde de af dem indgivne Projekter, eller der mellem de præmierede Deltagere i Skitsekonkurrencen skal afholdes en ny Konkurrence, ved hvilken der vil være at levere fuldstændige Planer og Overslag.

Afholdes der ingen 2den Konkurrence, vil Præmiebeløbet for Skitsekonkurrencen blive forøget med 5000 Kr. til dermed at forhøje Præmiernes Størrelse, men ikke deres Antal.

Afholdes der en 2den Konkurrence, vil Programmets Affattelse og Bedømmelsen af Arbejderne blive foretaget af Kommissionen, og en Præmie af 10.000 Kr. udsættes da for det Arbejde, som maatte anses for værdigt til at benyttes, samt 2 Præmier à 3000 Kr. for de derefter mest fortjenstfulde Arbejder. Findes intet af Arbejderne egnet til at benyttes, nedsættes den højeste Præmie til 5000 Kr.

Ved den 2den Konkurrence tilstaaes der de konkurrerende 5 Maaneder til Arbejdernes Udførelse. Alle de til denne Konkurrence indleverede Tegninger og Aktstykker bliver Ministeriets Ejendom.

Efter den endelige Bedømmelse offentliggøres Kommissionens Beretninger, og alle de indkomne Projekter udstilles offentlig i 8 Dage, hvorefter de Arbejder, der ikke bliver Ministeriets Ejendom, kan afhentes mod Aflevering af det udstedte Modtagelsesbevis.

*I Kommissionen for Christiansborg Slots Genopførelse,  
Kjøbenhavn, den 23. April 1904.*

C. HAGE,

Minister for offentlige Arbejder.

A. BERG,  
Architekt.

H. BING,  
Direktør.

A. BROE,  
Muremester.

I. GLÜCKSTADT,  
Gehejmeetsraad,  
Bankdirektør.

H. HAGE,  
Raadmand, Direktør.

H. N. HANSEN,  
Konferensraad,  
Form. for Landstinget.

A. HEIDE,  
Konferensraad,  
Bankdirektør.

HANS J. HOLM,  
Professor.

H. HØRRING,  
Gehejmeetsraad.

J. JENSEN,  
Borgmester.

P. F. KOCH,  
Justitiarius  
i Højesteret.

C. KRABBE,  
Herredsfoged,  
Viceformand i Folkethinget.

P. KROHN,  
Direktør.

OSCAR KØHLER,  
Tørmester.

KARL MADSEN,  
Museumsinspektør.

N. P. MADSEN-MYGDAL,  
Statsrevisor,  
Viceformand i Landstinget.

MELDAHL,  
Kammerherre, Professor.

J. MOLTKE,  
Hofchef,  
Kammerh., Greve.

V. OLDENBURG,  
Overpræsident.

OXHOLM,  
Hofmarskal,  
Kammerherre.

U. A. PLESNER,  
Architekt.

F. RABEN-LEVETZAU,  
Lehnsgreve, Kammerherre, Hofjægermester.

H. B. STORCK,  
Professor.

HERMAN TRIER,  
Cand. phil., Formand i Folkethinget.

ØLLGAARD,  
Konferensraad.

A. C. KARSTEN. C. LERCHE.

I\*

## UDFALDET AF KONKURRENCEN.

Ved Udløbet af den fastsatte Frist indkom til Kommissionen ialt 28 Projekter. Der blev derefter den 7. Decbr. s. A. nedsat et Udvalg paa 11 Medlemmer, nemlig d'Hrr. AXEL BERG, Landstingets Formand, Konferensraad H. N. HANSEN, Professor, Architect H. J. HOLM, Justitiarius P. KOCH, Kammerherre, Professor F. MELDAHL, Hofchef, Kammerherre, Greve J. MOLTKE, Overpræsident V. OLDENBURG, Hofmarskal, Kammerherre O. OXHOLM, Architect U. PLESNER, Professor, Architect H. B. STORCK og Folketingets Formand A. THOMSEN, som har afgivet en Beretning efter at have ladet foretage en detailleret Opmaaling af samtlige Arbejder og en sammenlignende Beregning over Omkostningerne ved disses Udførelse. Udvalgets Indstillinger blev behandlere i et den 3. April d. A. afholdt Kommissionsmøde, og ved den foretagne Afstemning blev de vedtagne med 18 Stemmer mod 11.

Ved Aabningen af Navnesedlerne viste det sig, at de præmierede Arbejder var udarbejdede af nedennævnte Architecter:

Af de med 3000 Kr. præmierede Arbejder var Forfatteren af:

Nr. 18. Architect THORVALD JØRGENSEN.

- 25/26. — A. CLEMMENSEN.

- 27/28. — MARTIN NYROP.

Af de med 1500 Kr. præmierede Arbejder var Forfatterne af:

Nr. 5. Architecterne VILHELM FISCHER og SYLOW.

- 12. — CARL BRUMMER og MØRK-HANSEN.

Det med 1000 Kr. præmierede Arbejde Nr. 4 var forfattet af Architect HJALMAR KJÆR, Odense.

Ifølge Kommissionens Bestemmelse vil derhos, saafremt ingen 2den Konkurrence afholdes, enhver af Præmierne være at forhøje med 833 Kr. 33 Øre.

Kommissionen anser herefter det samme paalagte Hverv som tilendebragt, og i Skrivelse af 14. April 1905 til Ministeriet for offentlige Arbejder henleder dens Formand, Udenrigsminister, Hofjægermester, Greve RABEN-LEVETZAU, paa dens Vegne Ministeriets Opmærksomhed paa, at Kommissionen med Hensyn til de Skridt, der herefter vil være at foretage til Sagens endelige Løsning, enstemmigt har vedtaget at tilraade, at der ikke afholdes nogen 2den Konkurrence, men at der sker Henvendelse til en eller flere af de præmierede Deltagere i Konkurrencen om at udarbejde yderligere Planer.

Af Udvalgets Beretning til Kommissionen skal her anføres følgende:

»Naar det af den sammenlignende Beregning over Bekostningen ved Arbejdernes Udførelse fremgaar, at kun 4 af de foreliggende Projekter har holdt sig indenfor den i Programmet angivne økonomiske Begrænsning, har Udvalget ikke forment, at der bør lægges altfor stor Vægt paa denne Omstændighed, da man selvfølgelig paa nærværende Tidspunkt kun med relativ Sikkerhed kan udtale sig om Bekostningen, men der er ved den ensartede Kalkule for alles Vedkommende opnaaet, at Omkostningsspørgsmaalet ved de forskellige Udkast stilles retfærdigt i deres indbyrdes Forhold. Den, der holder sig Programmets Fordringer efter-

rettelig paa dette Omraade, naar det selvfølgelig kun ved at give Afkald paa andre Omraader, hvor en anden Konkurrent bevæger sig med langt større Frihed. Det er derhos en Selvfølge, at en Skitsekonkurrencens væsentligste Formaal maa være at fremskaffe Planer, der i det hele og store angive en god Løsning af den stillede Opgave, medens det maa være forbeholdt ved nærmere Bearbejdelse af Planerne, eventuelt Reduktion af samme, at søge tilvejebragt et Resultat, der ogsaa kan være tilfredsstillende i økonomisk Henseende. Det synes iøvrigt at vise sig, at de, som have opført den gamle Vestfløj, komme til forholdsvis store Summer.

Udvalget har ligeledes anset sig berettiget til at bortse fra mindre Afvigelser fra de i Programmet opstillede Fordringer, naar disse kunne tænkes opfyldte uden gennemgribende Forandringer af det hele Projekt.

Efterat Udvalget derefter har gennemgaaet samtlige Projekter, har man af forskellige Grunde ment, at de Arbejder, som ere betegnede med Nr. 1, 3, 6, 7, 8, 9, 11, 14, 15, 16, 17, 19, 21, 23 og 24 kunne lades ude af Betragtning, fordi de ikke yde saa væsentlige Bidrag til Løsningen af den stillede Opgave, at de kunne komme ind under de 6 Præmier.

De tilbageblivende Arbejder ere altsaa Nr. 2, 4, 5, 10, 12, 13, 18, 20, 22, 25/26 og 27/28 (de næstsidste har Udvalget ment at burde betragte som et samlet Projekt saa meget mere, som de af Forfatteren er indsendte under ét Mærke, de sidste (27/28) kunne næppe skilles ad, da der baade i Tegningerne og i de tilhørende Oplysninger henvises fra det ene til det andet). Man har ikke fundet noget enkelt af disse saa tilfredsstillende i enhver Henseende, at man har kunnet indstille det til den højeste Præmie af 4000 Kr. eller fremdrage det forud for de andre; Udvalgets Flertal har derfor ment at burde foreslaa den samlede Præmiesum af 13.000 Kroner delt i 3 Præmier à 3000 Kr., 2 à 1500 Kr. og 1 à 1000 Kr.

*Udvalgets Flertal* (samtlige Medlemmer med Undtagelse af Kammerherre MELDAHL) skal herefter indstille, at disse Præmier fordeles paa følgende Maade til efternævnte af de ovenangivne tilbageblevne Projekter:

3000 Kr.	erholder	Nr. 18, 25/26 og 27/28
1500 -	—	- 5 og 12
1000 -	—	- 4

idet man dog ikke indenfor de enkelte Præmieklasser har ment at kunne opstille nogen Rækkefølge imellem de forskellige Arbejder.»

Udvalget fremsætter derefter i sin Beretning orienterende Bemærkninger til Oplysning om de Fortrin og Mangler, der i særlig Grad har haft Betydning ved Udvalgsflertallets Bedømmelse. Disse Bemærkninger ere følgende:

Ad Nr. 2. Planerne ere for Højesterets og Rigsdagens Vedkommende ganske gode, i hvilken Henseende navnlig kan fremhæves, at Rigsdagssalene erholde godt Lys (Sidelys suppleret med Ovenlys). For Hoffets Vedkommende ere Lokalerne derimod ikke tilstrækkelig praktisk ordnede. Adgangene til de forskellige Institutioner ere formaalstjenlige. Paa Grund af væsentlige Mangler i arkitektonisk Henseende har Projektet dog ikke kunnet komme i Betragtning.

Ad 4. Der er ved Arbejdet gjort et vellykket Forsøg paa at tilvejebringe en anseelig Plads foran Slottet, Bygningen danner en samlet Helhed, og Arbejdet er frisk behandlet og økonomisk anlagt. Planerne ere for Hoffets Vedkommende i det væsentlige tilfredsstillende, idet navnlig Repræsentationslokalerne ere vel beliggende i Forhold til hinanden. For Rigsdagen ere de mindre heldige. Højesteret er ikke medtaget. Lokalerne ere gennemgaaende vel indskrænkede og Architekturen fjerner sig stærkt fra Bygningerne omkring Ridebanen, ligesom den i det hele ikke kan anses for værdig nok til Landets Slots- og Rigsdagsbygning.

Ad 5. Planerne er for Hoffets Vedkommende gode, idet navnlig Repræsentationslokalerne ere særdeles vel beliggende. Trappeanlægene ere smukke baade i Slot og Rigsdagsbygning. For Rigsdagen og Højesteret ere Planerne brugelige, men Lysforholdene i Rigsdagssalene ere ikke gode, idet Lyset væsentligst kommer ovenfra igennem dybe Lysskakter. Arbejdet er i det hele økonomisk anlagt. Med Hensyn til det Ydre stemmer Rigsdagsbygningens Façade ikke med de omliggende Bygningers Architektur. Forbindelsesbygningerne med Slotspladsen og Anbringelsen af Pilastre paa Slotskirken maa anses for særlig uheldig.

Ad Nr. 10. Planerne ere for Rigsdagens Vedkommende brugelige. Lysforholdene i Salene ere uheldige, men disse kunne ved en Ændring i Planen faa godt Sidelys. Hoffets Lokaler ville kræve Ændringer, hvad ogsaa gælder om de for Højesteret bestemte Lokaler. Ved Façaderne findes en altfor rigelig Anvendelse af Søjler som Dekoration.

Ad Nr. 12. Planerne ere brugelige for Rigsdagen. Anbringelsen af Salene i Façaden ud imod Ridebanen er original og tillader gode Lysforhold, hvorhos Hovedadgangenes og Trappernes Beliggenhed er god, derimod ere Lokalerne for Hoffet kun brugelige med væsentlige Ændringer. Højesteret er tænkt anbragt i en særlig Bygning, hvis Beliggenhed ikke kan billiges. Façaderne ere talentfuldt behandlede, dog er Anbringelsen af de tvende lavere Loggiaer i Forbindelse med Slotsbygningen mindre heldig. Pladsen er ikke økonomisk udnyttet, hvorved Arbejdet vil blive uforholdsmæssigt kostbart.

Ad Nr. 13. Planerne ere brugelige for Rigsdagen, men Salene erholde kun Ovenlys. Hoffets Lokaler ere vel indrettede, medens Højesterets ere uheldige, navnlig er Retssalen daarlig belyst. Arbejdet kræver en stærk Bearbejdelse i arkitektonisk Henseende og navnlig passer Rigsdagsbygningen kun daarligt til Stilen i de Ridebanen omgivende Bygninger, hvorhos Arbejdet er forholdsvis kostbart.

Ad Nr. 18. Der er god Forbindelse mellem Slottet og Ridebanens Bygninger, ligesom de ydre Adgange til de forskellige Institutioner ere gode. Planerne ere tjenlige for Rigsdagen, der paa en heldig Maade er anbragt i Fløjen mod Kavallérgaarden, dog ere Lysforholdene i Salene ugunstige. Højesterets Lokaler ere uheldige, og ved Hoffets Lokaler maa foretages en Del Ændringer, navnlig ere de fyrstelige Gæstestjigheder og Bibliotheket ikke godt anbragte. Fra Architekturen i Façaderne maa paa flere Punkter tages Afstand.

Ad Nr. 20. Planerne lide af væsentlige Mangler saa vel for Hoffets som for Rigsdagens Vedkommende, dog ligge Rigsdagssalene saaledes, at de give gode Lysforhold. Der er god Forbindelse mellem Slottet og Bygningerne ved Ride-

banen. Højesteret er anbragt i en særlig Bygning uden for Slottet. Trods mange Besynderligheder har Forfatteren dog udadtil skabt flere tiltalende Enkeltheder.

Ad Nr. 22. Rigsdagssalene faa godt Sidelys, for Højesteret er Projektet tilfredsstillende, hvorimod Repræsentationslokalerne ikke ere heldige. Arbejdet er ikke meget fremtrædende og yder, hvad kunstnerisk Behandling angaar, intet væsentligt Bidrag til Opgavens Løsning.

Ad Nr. 25/26. De ydre Adgange til de forskellige Institutioner ere gode, hvilket til dels er opnaaet ved at nedrive Forbindelsesbygningerne og lægge Slottet med brede Boulevarder paa Siderne. Planerne ere for Hoffets Vedkommende mindre gode, navnlig har Riddersalen en uheldig Form, og Adgangen til Festlokalerne er mindre tilfredsstillende ordnet. Rigsdagens Lokaler ville med nogle Ændringer kunne blive tjenlige. Salene erholde vel ifølge Planen kun Ovenlys, men det vil formentlig uden væsentlig Vanskelighed være muligt at tilvejebringe Sidelys ved at rykke Salene ud mod Façaden til Ridebanen. Højesterets Lokaler ville kunne bruges med nogle Ændringer. Façaden mod Slotspladsen er ikke tiltalende, men i Nr. 26 er angivet en meget smuk Façade, der uden Vanskelighed vil kunne overflyttes til Nr. 25. Arbejdet er i sin Helhed originalt og angiver i de store Træk en god Løsning af Opgaven.

Ad Nr. 27/28. Slottets Helhed og Forbindelsen med Bygningerne om Ridebanen er hævdet i Projektet og viser, at dette er forfattet af en talentfuld Kunstner. Planerne, der i visse Maader angive en heldig Fordeling af Pladsen imellem de 3 Institutioner, maa i Enkelthederne underkastes væsentlige Ændringer ikke mindst for Hoffets Vedkommende. Rigsdagens Anbringelse i Fløjen mod Slotskirken er ikke heldig. Den angivne Anbringelse af de tvende Rigsdagssale i 2 Etager fortjener Opmærksomhed, den er økonomisk og tilsteder navnlig særlig gode Lysforhold (Sidelys fra højtsiddende Vinduer). Lokalerne ere maaske noget knebent beregnede, navnlig gælder dette for Rigsdagen, men Udgiften ved Projektets Gennemførelse er ogsaa langt mindre end ved noget af de andre Projektet og holder sig strængt indenfor den i Programmet angivne Byggesum, hvad der ogsaa har haft Betydning ved Indstillingen af dette Projekt. Bygningens Architektur harmonerer ikke med de omkring Ridebanen liggende Bygninger, ligesom den i det Hele efter Fleres Skønnende mangler noget i den festlige Værdighed, som kunde ønskes ved Landets Slots- og Rigsdagsbygning.

Med Hensyn til de Arbejder, der ifølge Udvalgets Formening ikke kunne komme i Betragtning ved Uddelingen af de i Programmet fastsatte 6 Præmier, skal fremsættes følgende Bemærkninger:

Nr. 1. Rigsdagsbygningen optager alt for meget af Ridebanen, og over en stor Del af Bygningerne om denne er der disponeret ud over det, Programmet forudsætter. Til Trapper, Korridorer m. m. er der ofret for megen Plads. Façaderne ere overlæssede med Søjler, og Architekturen er i det hele fremmed for vore Forhold og skiller sig helt fra Bygningerne om Ridebanen. Forfatteren synes at bevæge sig under Forhold, hvor langt rigere Midler end de, Programmet tilstede, staa til Raadighed.

Nr. 3. Der synes at være en god Disposition i Anlægget, men paa Grund af manglende Planer kan Projektet ikke nærmere bedømmes.

Nr. 6. Lokalerne for de forskellige Institutioner skyde sig for meget ind i hverandre, hvorved der kommer noget springende i Planerne. Arbejdet giver intet Bidrag til en god Løsning.

Nr. 7. Rigsdagslokalerne ligge ikke heldigt og faa daarligt Lys. Slottet er holdt meget nær til den tidligere Benyttelse, som dog ikke passer til det i Programmet forlangte. Projektet er ikke særlig fremtrædende, men Façaderne indeholde dog flere gode Enkeltheder. I Oversigtsplanen er taget for ringe Hensyn til de bestaaende Bygninger.

Nr. 8. Arbejdet har ikke tiltrukket sig de forskellige Autoriteters Opmærksomhed, og fra arkitektonisk Side er der ikke fundet Anledning til at optage det til nærmere Behandling.

Nr. 9. Tanken i Projektet synes tiltalende, men Gaarden er overfyldt og Rigsdagslokalerne gemte i den. Lysforholdene ere ikke gode og blive endnu uheldigere paa Grund af den dominerende Opbygning, som vel er smukt motiveret i Beskrivelsen, men ikke heldigt gennemført i Tegningen.

Nr. 11. Rigsdagssalene faa Sidelys, men Planens Inddeling er ikke tilfredsstillende, ligesom det Ydre ikke kan danne Grundlag for videre Behandling.

Nr. 14. Projektet giver intet Bidrag til Opgavens Løsning.

Nr. 15. Forfatteren er gaet udenfor Programmet ved at henlægge Rigsdagsbygningen, der i øvrigt indeholder gode Enkeltheder, til Tøjhusgaarden. Med den Maade, hvorpaa Slotsbygningen er delt, kan ikke sympatiseres, lige saa lidt som med Forslaget til at bortskære en Del af Slotskirken.

Nr. 16. Der er her forsøgt paa at vedligeholde Forbindelsen mellem Slottet og Bygningerne om Ridebanen ved at udvide Sidefløjene betydeligt i Bredden, men dette har medført uheldige Forhold i den ydre Udformning.

Nr. 17. Projektet gør i det Ydre et meget uroligt Indtryk ved Sammenblandingen af forskelligartede Stilformer og giver i øvrigt intet Bidrag til Opgavens Løsning.

Nr. 19. Arbejdet giver intet Bidrag til Opgavens Løsning, men det har dog flere dygtige Enkeltheder i det Indre.

Nr. 21. Forfatterens Forsøg paa at samle Bygningerne med det tilstedeværende Anlæg er kunstlet og har i flere Henseender — ogsaa i økonomisk — ført ham ud over det, Programmet foreskriver. For Rigsdagsbygningens Vedkommende udtrykker Façaden ikke det, Planen giver. Men uagtet disse Indvendinger viser Projektet Dygtighed og paa mange Punkter smukke Ideer. Façaden mod Slotspladsen danner en god Helhed, der til Dels er frembragt ved det i øvrigt næppe gennemførlige Kanal anlæg.

Nr. 23. Projektet giver intet Bidrag til Opgavens Løsning.

Nr. 24. Bestræbelserne for ved Rigsdagsbygningernes Henlæggelse mod Kavalergaarden at holde Forbindelsen mellem Slottet og Bygningerne om Ridebanen aaben, er ikke gennemført paa heldig Maade, og fra Architekturen maa tages bestemt Afstand.

Sluttelig skal hele Udvalget med Hensyn til Spørgsmaalet om Sagens videre Fremme foreslaa, at det af Kommissionen indstilles til Ministeren for offentlige Arbejder, at der ikke afholdes nogen 2den Konkurrence, men at en eller flere af de præmierede Architekter anmodes om paa Grundlag af de ved Konkurrencen



indvundne Erfaringer at udarbejde endelige Planer, hvorhos man skal henstille, at det samtidig bringes i Forslag, at Repræsentanter for de Institutioner, der skulle benytte Slottet, opfordres til at medvirke ved Tilvejebringelsen af disse Planer, som til Slutningen kunde underkastes en Kritik af Kommissionens Architekter.

De nye Planer med tilhørende Overslag bør foreligge saa betimeligt, at Sagen kan forelægges Rigsdagen til endelig Bestemmelse i Samlingen 1905—06.

*Mindretallet*, Kammerherre MELDAHL, kan ikke tiltræde Flertallets Indstilling, hvad Præmiernes Fordeling angaar, men tillader sig at fremsætte følgende Ændringsforslag:

Der tilkendes

Nr. 18 og Nr. 10 tilsammen en Præmie paa 3000 Kr. til Deling,

Nr. 25/26 en Præmie paa 3000 Kr.,

Nr. 5 og Nr. 12 hver en Præmie paa 2000 Kr. og

Nr. 22 og Nr. 27/28 hver en Præmie paa 1500 Kr.

Lige overfor de fortjenstfulde Arbejder, der ere indsendte, forekommer dette ham at være en mere retfærdig Fordeling end den, Flertallet har foreslaaet.

Naar han endvidere ikke har kunnet slutte sig til Flertallets Motivering, er det, fordi han blandt andet ikke kan erkende, at Projekt 4 »viser et *vellykket* Forsøg paa at tilvejebringe en anseelig Plads foran Slottet«. Den antydede Form forekommer ham smaalig og mindre skøn, og den Ros, der er ydet Planen for Hoffets Lokaler, kan han ikke tiltræde. Fremdeles maa det betragtes som en væsentlig Mangel ved dette Projekt, at Højesteret ikke er taget med i Bygningskomplekset.

Hvad angaar Projekt 10 kan han ikke erkende det Berettigede i Anken over »den rige Anvendelse af Søjler«, thi Søjlerne tjene just til at fremkalde den store, smukke, festlige Enhedsvirkning, som udmærker denne Slotsfaçade, og som netop bør tilstræbes ved et monumentalt Byggeforetagende som dette.

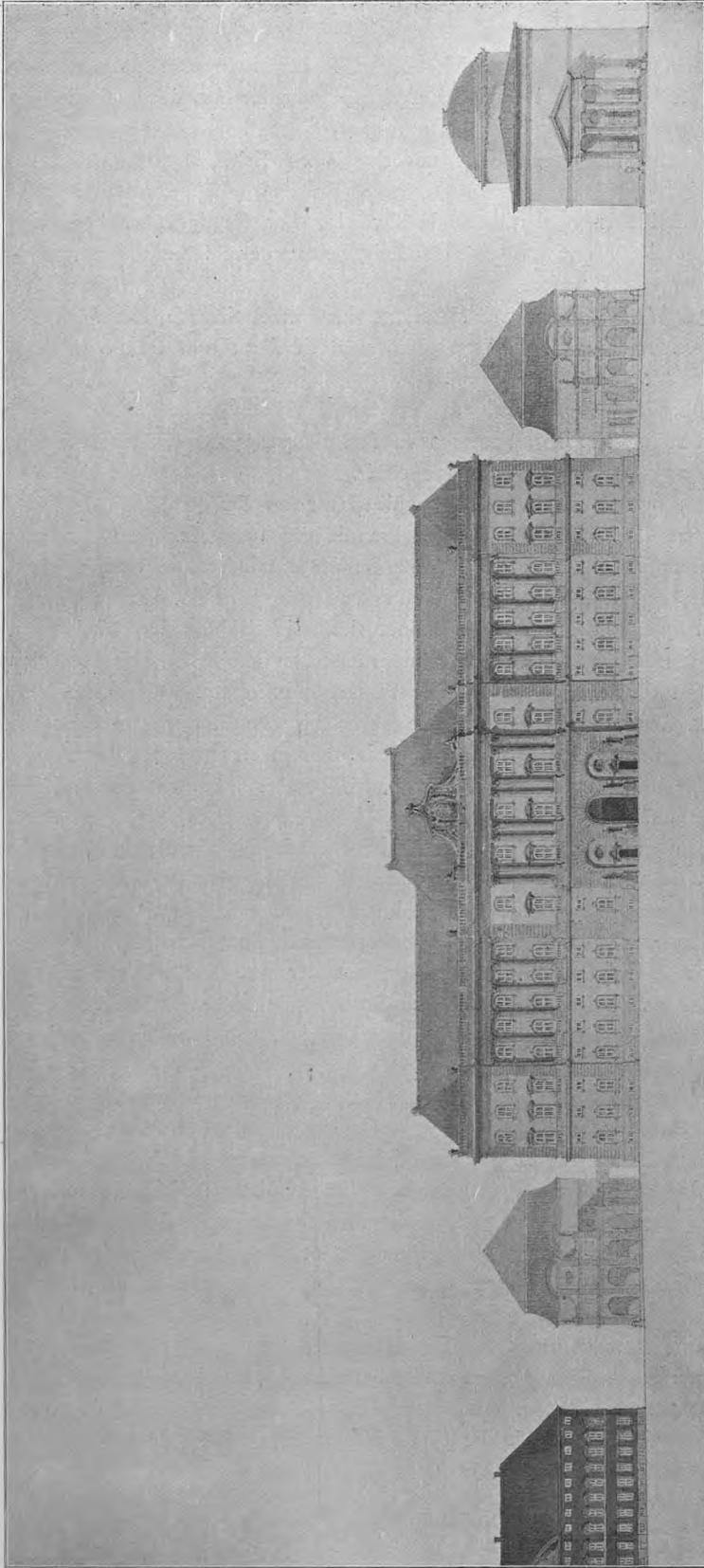
Hvorfor Udvalget særlig bemærker, »at der paa flere Punkter maa tages Afstand fra Architekturen i Façaden paa Projekt 18« fatter han ikke.

Projekt 20 er saa umodent, at det ikke i nogen Henseende fortjener at roses.

At fremhæve Façaden paa Projekt 26 som »meget smuk« forekommer ham at være en Overdrivelse.

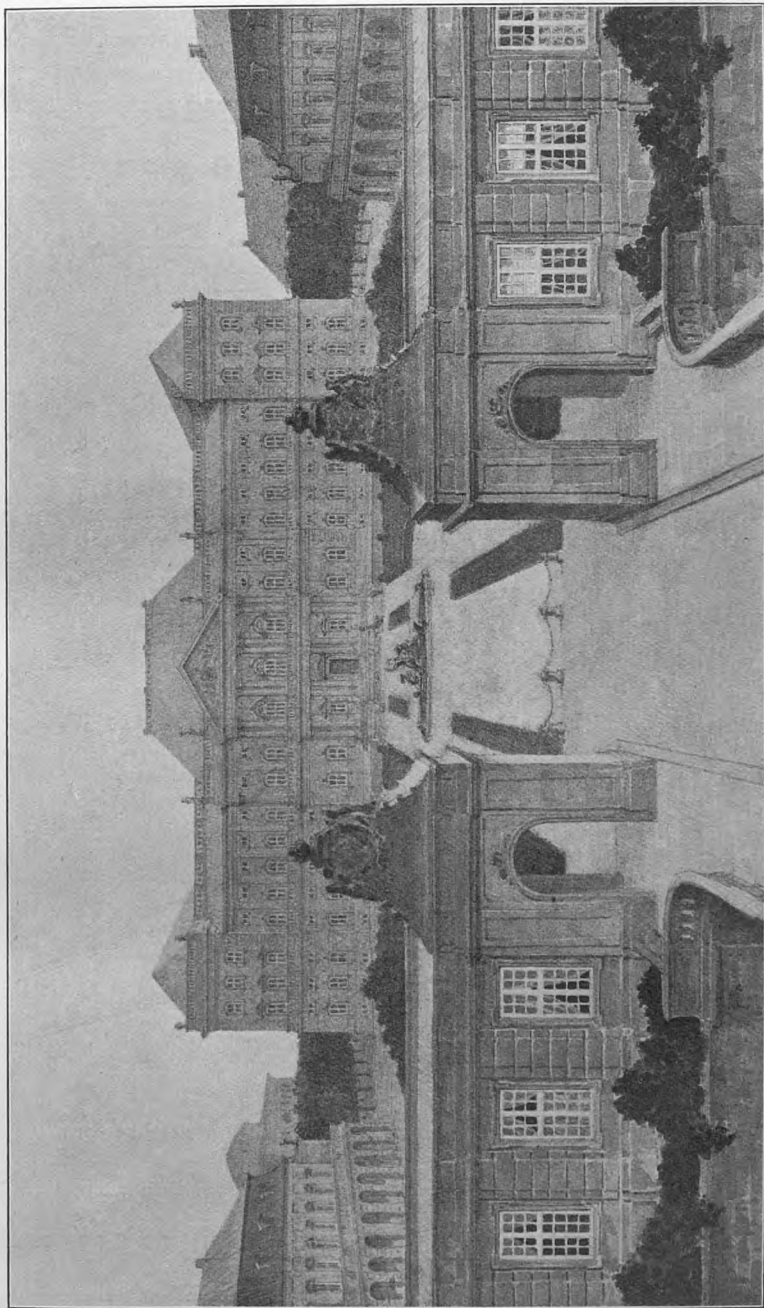
Hvad angaar Projekt 27/28 maa det betragtes som en uheldig Løsning at lægge Rigsdagens Mødesale i to forskellige Etager; dette Projekts Planer og Façader ere desuden saa lidet modne, at det ikke forud for de andre bør indstilles til en af de største Præmier. Den Udtalelse, at »det viser Forfatterens særlige Begavelse«, forstaar han ikke, thi dette konstateres ikke ved de Projekter, Forfatteren har forelagt til Bedømmelse.

Da man i Kommissionen har lagt saa megen Vægt paa, at der tilvejebragtes store og gode Færdselslinier langs Slottets østre og vestre Façader, forekommer det ham, at man ved Bedømmelsen burde have fremhævet, at Nr. 4, 5, 10, 12, 13 og 27/28 vise utiltalende Forslag, medens Nr. 2, 18, 22 og 25/26 vise gode Forsøg i denne Retning.



PROJEKT TIL CHRISTIANSBORGS GENOPFØRELSE (NR. 25).  
FAÇADE MOD SLOTSHOLMEN.

ARCHITEKT  
A. CLEMMENSEN.



PROJEKT TIL CHRISTIANSBORGS GENOPFØRELSE (NR. 25).  
FAÇADE MOD RIDEBANEN.

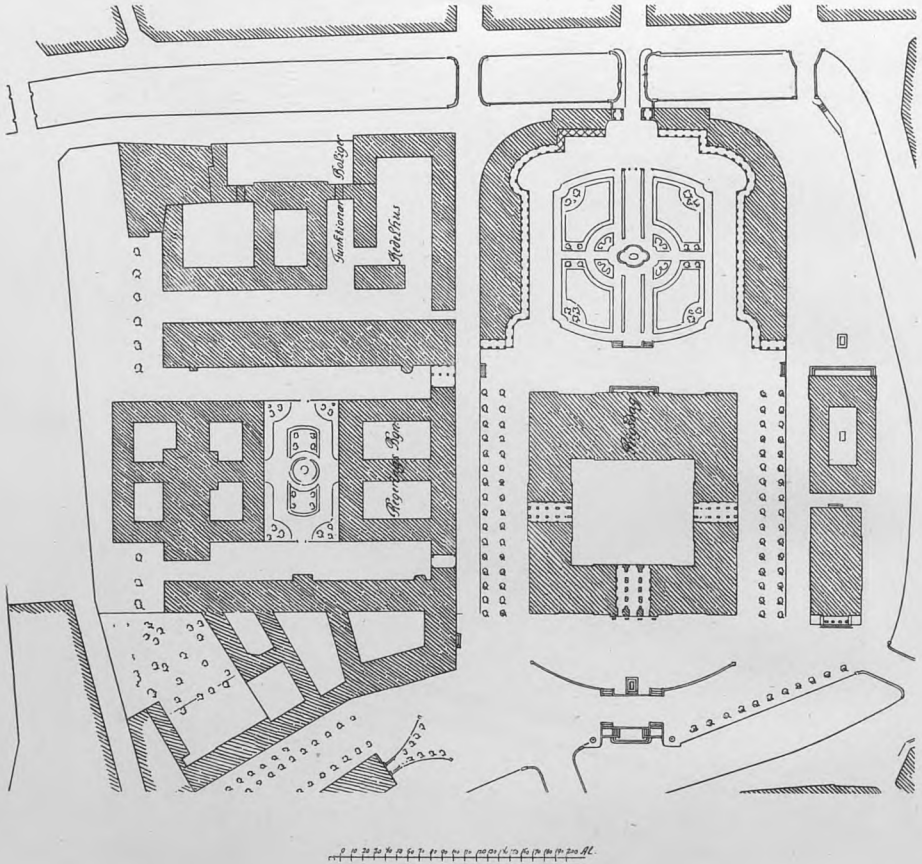
ARCHITEKT  
A. CLEMMENSEN.

ARCHITEKT A. CLEMMENSSENS PROJEKTER.

Nr. 25.

Den nuværende Del af Slottet er bibeholdt og forøget med den tidligere Hovedfløj, som opføres i det væsentlige paa de gamle Fundamenter.

Forbindelsesbygningerne og en mindre Del af Buegangene nedbrydes, dels for at skille Hovedbygningen fra Staldene og derved fremhæve deres Karakter



PROJEKT TIL CHRISTIANSBORGS GENOPFØRELSE (NR. 25).  
SITUATIONSPLAN.

ARCHITEKT  
A. CLEMMENSEN.

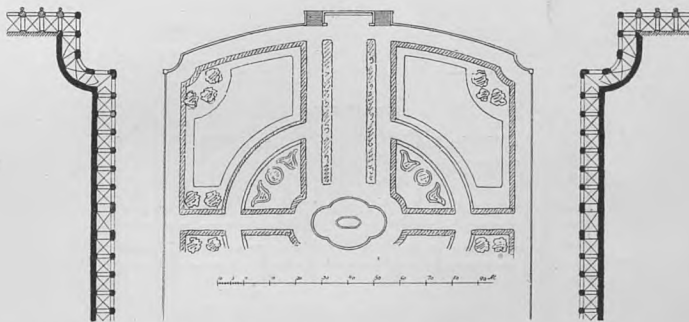
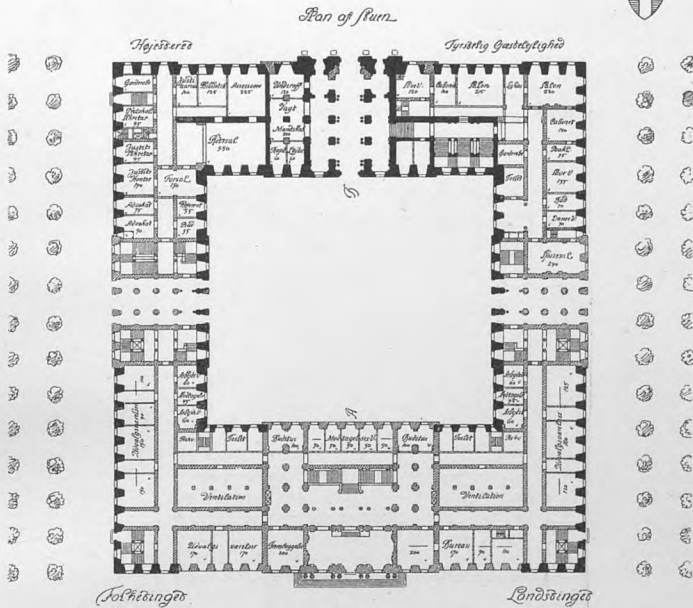
som særlig bestemt for Rigsdag og Repræsentation, dels for at tilvejebringe gode Færdselslinier.

I Façaderne tænkes Søjler, Pilastre, Gesimser og Indfatninger udførte af huggede Sten, Murfladerne beklædte med Kridtsten eller pudsede, Tagene dækkede med Kobber eller grønne Skifersten.

Etageadskillelser og Hvælvninger udføres af Hennebique-Konstruktioner, som ogsaa anvendes til Understøttelse for Tagværket. Trapperne udføres af Sten. Den til Brug for Kongen bestemte Del af Bygningen adskilles fra Rigsdagens Lokaler ved Brandmure i begge Sidefløje.

Et Kedelhus, hvorfra varmt Vand ledes til Slottets Opvarmning, tænkes opført ved Staldmestergaarden. Her tænkes ogsaa opført Bygninger med Funktionærboliger. Hoftheatret ombygges dels til Kontorer, dels til Familiebolig for Hofmarskallen. Det vilde maaske være heldigst at opføre en særlig Bolig for

*Christiansborg*



PROJEKT TIL CHRISTIANSBORGS GENOPFØRELSE (NR. 25).  
PLAN AF STUEN.

ARCHITEKT  
A. CLEMMENSEN.

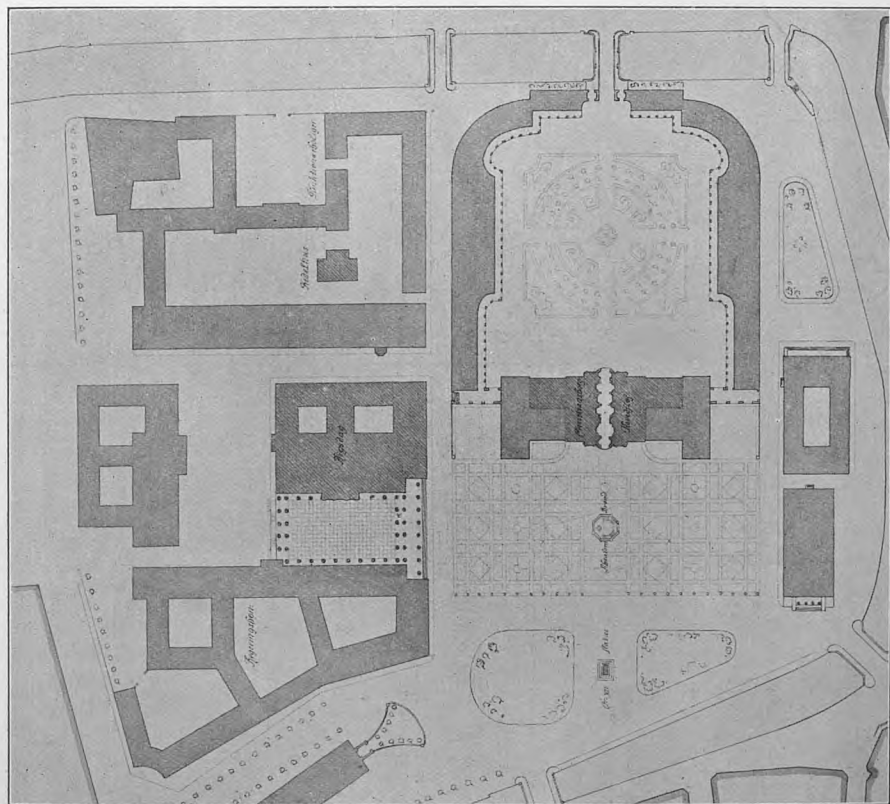
Hofmarskallen og indrette Hoftheatret udelukkende til Kontorer, hvorved der blev flere Rum disponible i Mezzaninen i Slottet.

Nr. 26.

Naar jeg foruden dette Projekt tillader mig at fremsende et Forslag II til Kommissionens velvillige Overvejelse, er det, fordi jeg mener ved dette at have opnaaet væsentlige Fordele, som formentlig ikke kan opnaas ved at indrette



essant Midtpunkt. For Enden af denne Plads giver en Søjlegård af anselige Dimensioner en værdig Indgang til Rigsdagen, ligesom den frembyder en smuk Udsigt ud mod Havnen og Christianshavn og en passende Adgang til det nye Bibliothek. Beliggenheden af Rigsdagsbygningen frembyder endvidere den Fordel, at man kommer umiddelbart ind i Stueetagen og saaledes har en mindre Højde til Gulvet i Salene, medens til den anden Side Terrænet sænker sig, saa at man uden større Udgift faar en passende Kælderhøjde over Jorden. Man vil desuden



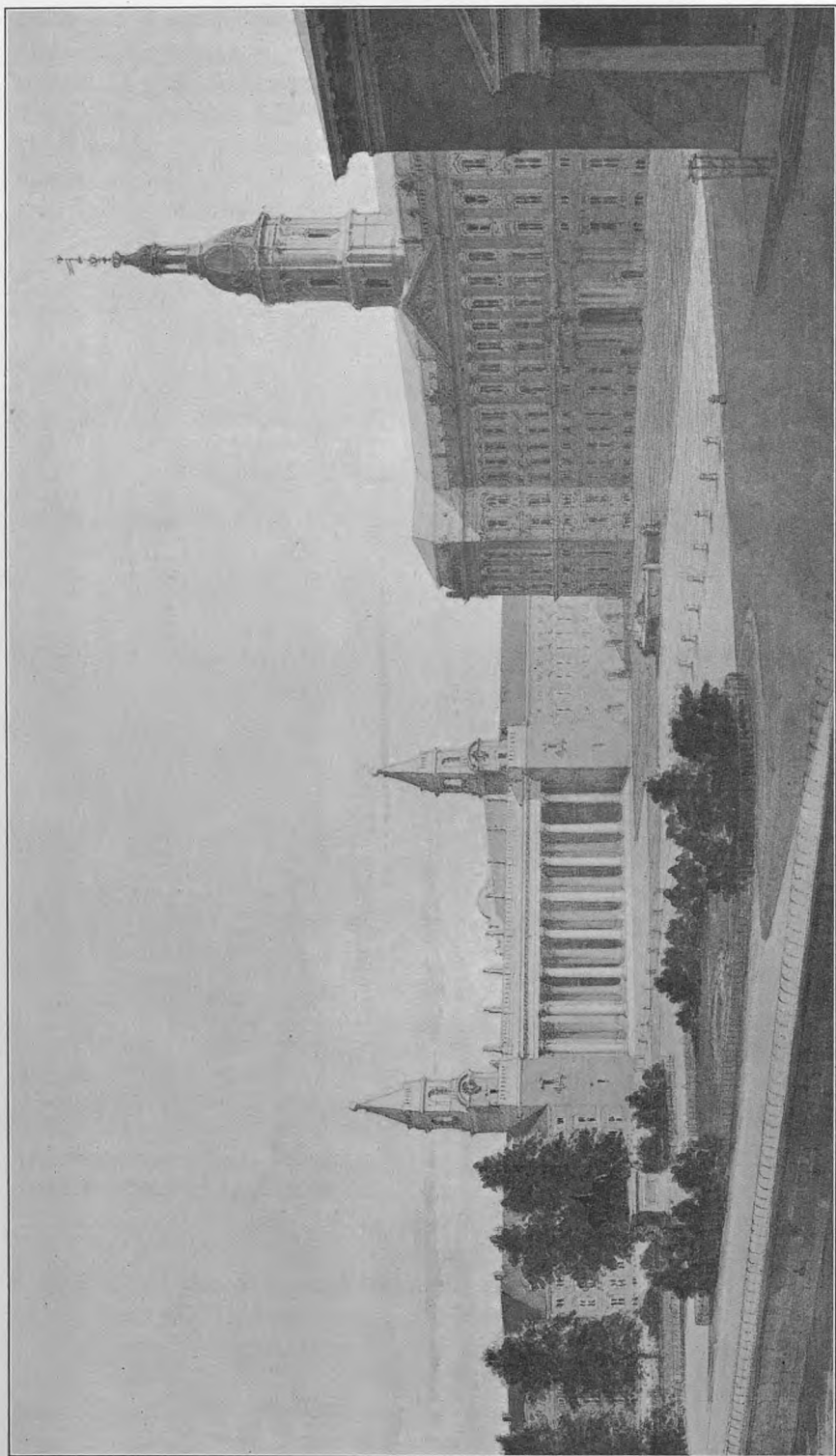
PROJEKT TIL CHRISTIANSBORGS GENOPFØRELSE (NR. 26).  
SITUATIONSPLAN.

ARCHITEKT  
A. CLEMMENSEN.

have større Frihed til at indrette Rigsdagsbygningen med alle Bekvemmeligheder, passende Etagehøjde, Murtykkelse o. s. v. Til Façaden kan benyttes røde Mursten, i Harmoni med Kancelliet og Proviandgården, hvorved man opnaar et holdbart Materiale for en rimelig Bekostning.

Som det vil ses af de medfølgende Hovedplaner af Slottet, vil der i dette være god Plads til de i Programmet fordrede Rum; særlig vil Repræsentationslokalerne og Opgangen til dem kunne blive meget pompøse. Façaden er foreløbig kopieret efter det tidligere Slot.

For Højesteret maatte der kunne indrettes passende Lokaler i den forreste Del af Kancellibygningen, da Ministeriernes Kontorer i alle Tilfælde maa om-



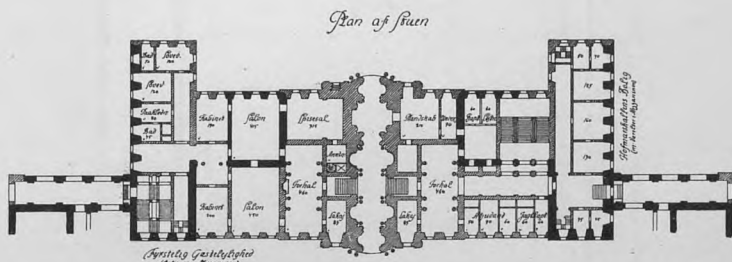
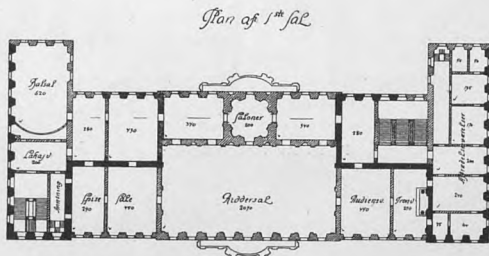
PROJEKT TIL CHRISTIANSBORGS GENOPFØRELSE (NR. 26).  
PERSPEKTIV AF SLOT OG RIGSDAGSBYGNING.

ARCHITEKT  
A. CLEMMENSEN.



ordnes og udvides ved Nybygninger, hvortil der formentlig er Plads i Lerches Gaard.

Bekostningen ved dette Forslag kan ikke blive synderlig større end ved den i Programmet forudsatte Genopførelse af Slottet, da den foreslaede Hovedfløj, som staar paa gamle Fundamenter, og hvortil en Del af de nuværende Mure kan benyttes, har samme Grundflade som den Del, der i mit første Projekt er beregnet til Kongens Brug, og selve Rigsdagsbygningen — foruden at have mindre Grundflade end i nævnte Projekt — utvivlsomt ved sin Konstruktion maa blive billigere end indenfor Slottets Ramme.



PROJEKT TIL CHRISTIANSBORGS GENOPFØRELSE (NR. 26).  
SLOT.

ARCHITEKT  
A. CLEMMENSEN.

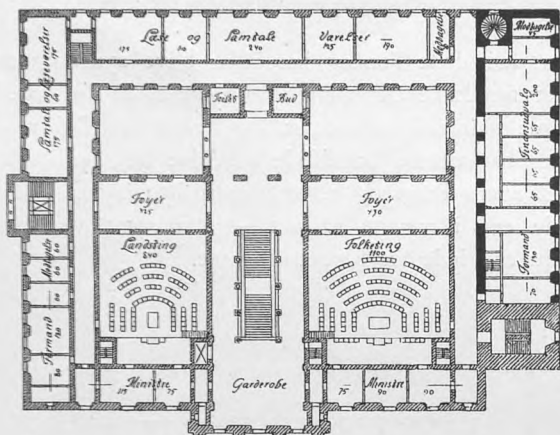
### Overslag I.

Det bebyggede Areal efter Projektet er 24.900 Al.<sup>2</sup>. Hertil haves (foruden 1<sup>3</sup>/<sub>4</sub> Million til Udsmykning etc.) 6.000.000 Kr., hvilket er ca. 241 Kr. pr. Al.<sup>2</sup>.

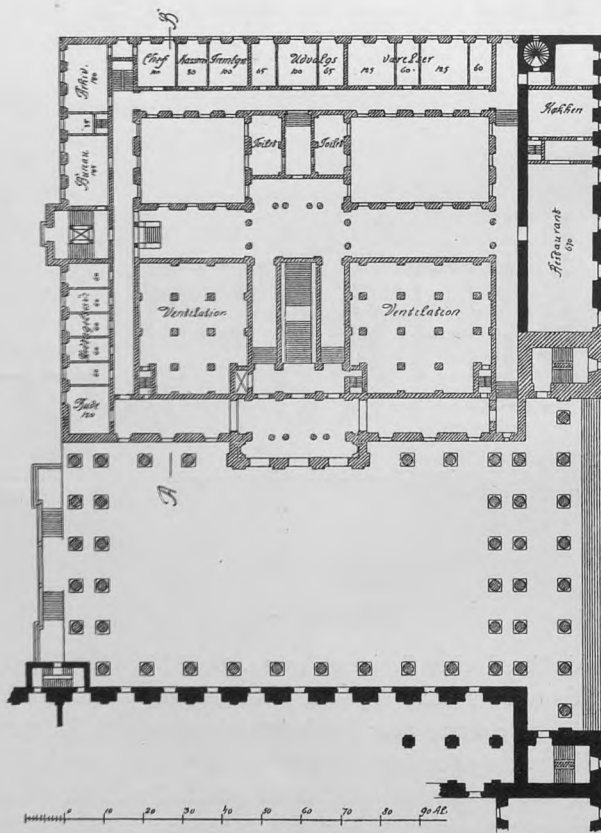
Værdien af de gode Mure over Kælderhvelvingerne er i Programmet ansat til ca. 330.000 Kr. paa 19.600 Al.<sup>2</sup>, hvilket er ca. 17 Kr. pr. Al.<sup>2</sup>.

Ved den Del, der bygges af nyt paa de gamle Fundamenter, ækvivaleres Kælderen ved Bygningens mindre Højde, saa at der kan regnes: hvis de gamle Mure benyttes 237 Kr. pr. Al.<sup>2</sup>, paa Nybygninger 254 Kr. pr. Al.<sup>2</sup>.

I Beregningen er ikke medtaget Indretning af Hoftheatret til Bolig m. m., men heller ikke fradraget noget for Højesterets Lokaler i Slottet.



PLAN AF FØRSTE SAL.



PLAN AF STUEN.

PROJEKT TIL CHRISTIANSBORGS GENOPFØRELSE (NR. 26).  
RIGSDAGSBYGNING.

ARCHITEKT  
A. CLEMMENSEN.

Udgiften fordeler sig derefter saaledes:

*Kongefløjen.*

11.300 Al. <sup>2</sup> à 237 Kr. ....	2.678.100 Kr.	
Udsmykning etc.....	1.750.000 -	
		4.428.100 Kr.
	(ca. 392 Kr. pr. Al. <sup>2</sup> ).	

*Rigsdagsfløjen.*

8300 Al. <sup>2</sup> à 237 Kr. ....	1.967.100 Kr.	
5300 Al. <sup>2</sup> à 254 - .....	1.346.200 -	
		3.313.300 -
Ialt...	7.741.400 Kr.	

*Overslag II.*

*Christiansborg Hovedfløj.*

Den Del, hvor de nuværende Mure benyttes,		
5900 Al. <sup>2</sup> à 237 Kr. ....	1.398.300 Kr.	
Den Del, som bygges paa de gamle Funda-		
menter, 5300 Al. <sup>2</sup> à 286 Kr. ....	1.515.800 -	
Udsmykning etc. ....	1.750.000 -	
		4.664.100 Kr.
	(ca. 416 Kr. pr. Al. <sup>2</sup> ).	

*Rigsdagsbygning.*

12.150 Al. <sup>2</sup> à 254 Kr. ....	3.086.100 -	
Ialt...	7.750.200 Kr.	

ARCHITEKT THORVALD JØRGENSENS PROJEKT.

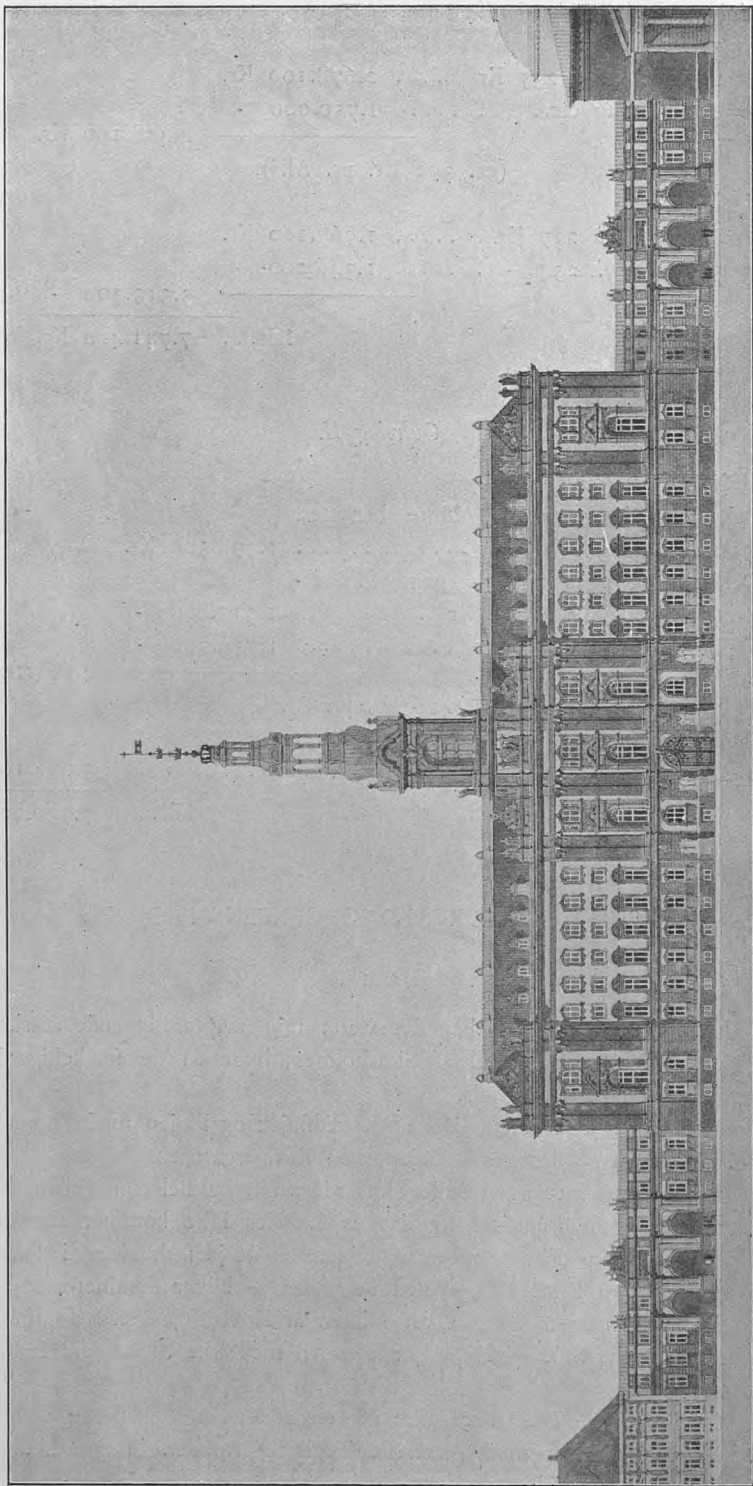
Nr. 18.

Ved nærværende Forslag har det været mig magtpaaliggende at skaffe et samlet Hele i den centrale Del af Slotsholmen, hvor da de forskellige i Programmet nævnte Dele faar Plads.

Slottet indtager den største Del af Hovedfløjen og Fløjen mod Thorvaldsens Museum. Rigsdagen anbringes i Fløjen mod Kavalergaarden.

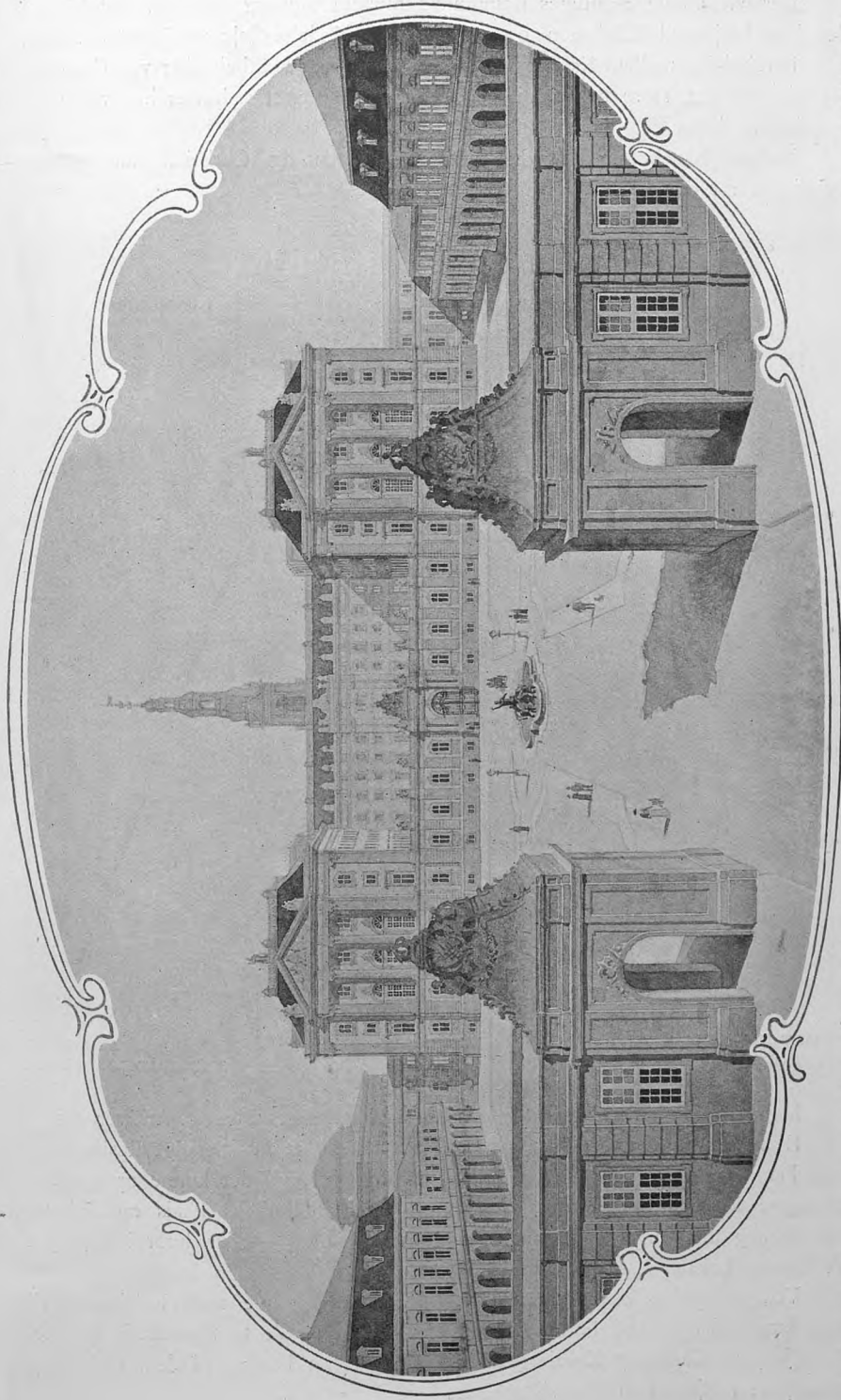
Ved at ombytte det nuværende Slots Mezzanin og Beletage (2den Sal forbliver som nu) er opnaaet, at Rigsdagens Lokaler ikke kommer til at ligge højere over Jorden end forsvarligt; endvidere at Højdeforholdene i Façaderne ændres, saa at den øverste Del — med Beletagen — bliver dominerende i Mod-sætning til det nuværende Slot. Over Midten af Hovedfløjen staar Taarnet, som formentlig fra Byens Side — Højbroplads — vil medvirke til at gøre Indtrykket af Slottet festligt.

De arkitektoniske Led i Façaderne udføres af Sandsten, Fladerne derimellem pudses. Tagene dækkes med glaserede Tegl og Kobber. Etageadskillelserne gøres af brandfrit Materiale.



PROJEKT TIL CHRISTIANSBORGS GENOPFØRELSE (NR. 18).  
FAÇADE MOD SLOTSHOLMEN.

ARCHITEKT  
THORVALD JØRGENSEN.



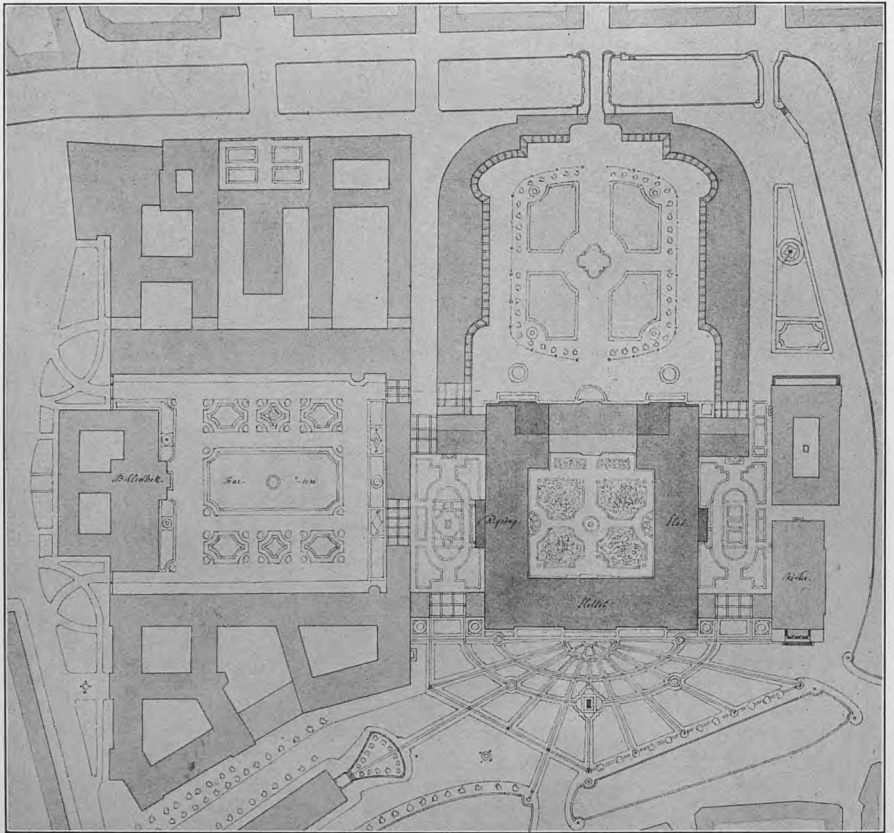
ARCHITEKT  
THORVALD JØRGENSEN.

PROJEKT TIL CHRISTIANSBORGS GENOPFØRELSE (NR. 18).  
FAÇADE MOD RIDEBANEN.

Der vil kunne anbringes Brandmure mellem Slot og Rigsdag, endvidere i den lave Fløj mod Ridebanen og i de fire Forbindelsesfløje mod Øst og Vest.

Forbindelse mellem Kavalergaarden og det nye Bibliothek sker ved Gennem-brydning af det store kgl. Bibliothek. Finansministeriet indrettes her ved Om-bygning af denne Bygning.

Mellem Slotsholmsgade, Generalstabsbygningen og Christiansgade udføres Bygninger for de forskellige Ministerier etc.



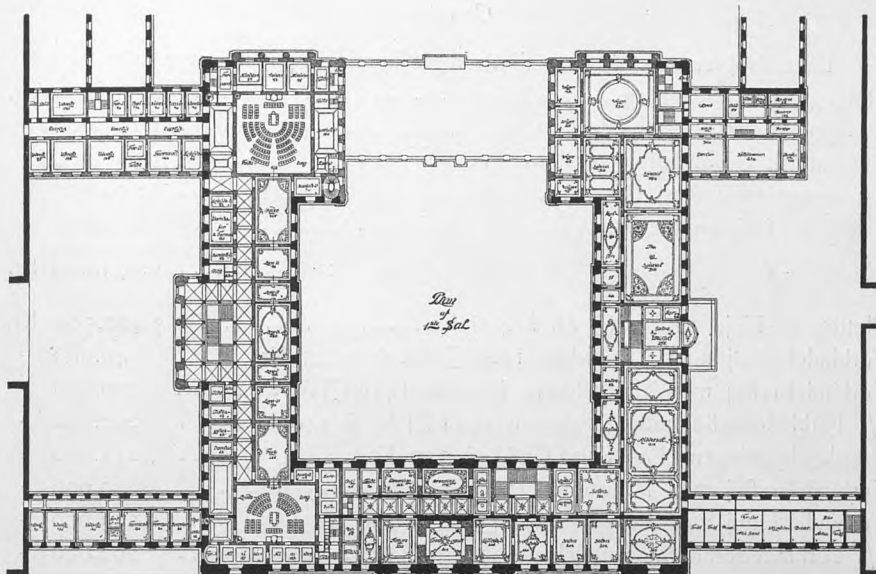
PROJEKT TIL CHRISTIANSBORGS GENOPFØRELSE (NR. 18).  
SITUATIONSPLAN.

ARCHITEKT  
THORVALD JØRGENSEN.

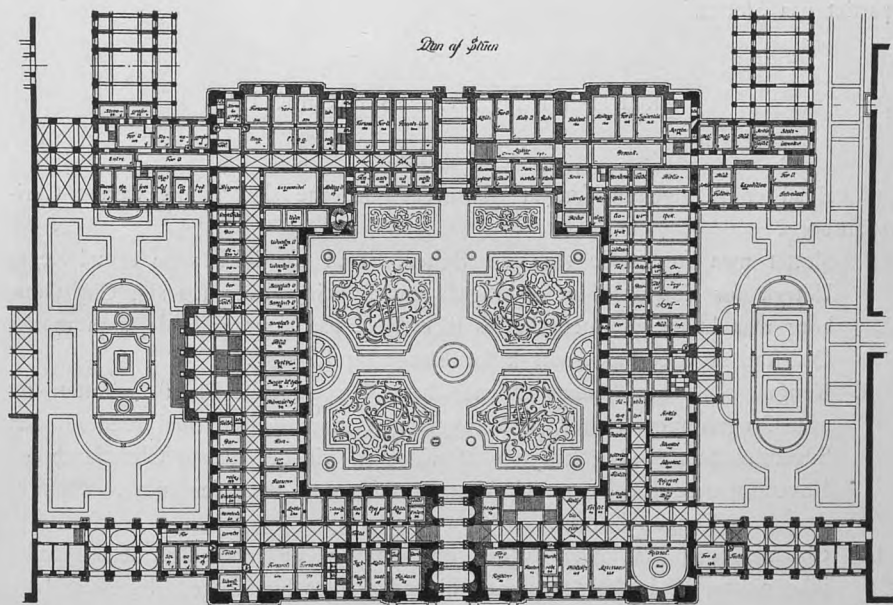
Mellem Tøjhuset og Frederiksholms Kanal anlægges Museer, Arkiver etc.

Hvis man maatte anse det for heldigt at skaffe et fuldstændigt Residensslot med Familiebolig og en selvstændig Rigsdagsbygning, vil det kunne opnaas ved at lægge Rigsdagen paa det gamle store kgl. Bibliotheks Plads og indrette Familiebolig for Konge og Dronning i Slottets Sydfløj, — der hvor i Forslaget Rigsdagens Lokaler har Plads.

Ved at opgive de nuværende vestre Forbindelsesfløje mod Ridebanen vil man kunne faa en god Forbindelse mellem denne og de to tilstødende Gaarde, Prins Jørgens Gaard og Kavalergaarden. Et skitseret Forslag til denne Ordning er antydet i Hjørnet af Oversigtsplanen.



PLAN AF FØRSTE SAL.



PLAN AF STUEN.

PROJEKT TIL CHRISTIANSBORGS GENOPFØRELSE (NR. 18).

ARCHITEKT  
THORVALD JØRGENSEN.

### Overslag.

Efter Programmet vil man til Anlægget kunne disponere over ialt:

Slot og Rigsdagsbygning . . . . .	6.000.000	Kr.
Værdien af det eksisterende . . . . .	1.175.000	-
Kunstnerisk Udsmykning af Slottet . . . . .	1.500.000	-
Til særligt ydre Parti (Taarn) . . . . .	250.000	-
Udgift til Højesteret cirka . . . . .	450.000	-
	<hr/>	
Ialt . . . . .	9.375.000	Kr.

Slottets to Fløje 12.050 □ Al. à 450 Kr. . . . .	5.422.500	Kr.
Forbindelsesfløj mod Slotskirken 1280 □ Al. à 31,25 Kr. . . . .	40.000	-
Forbindelsesfløj mod Thorvaldsens Museum 1419 □ Al. à 120 Kr. . . . .	170.000	-
$\frac{1}{2}$ Forbindelsesfløj mod Ridebanen 1444 □ Al. à 140 Kr. . . . .	202.000	-
Rigsdagsbygningens Fløj 8900 □ Al. à 350 Kr. . . . .	3.045.000	-
Forbindelsesfløj mod Ministeriet 1280 □ Al. à 31,25 Kr. . . . .	40.000	-
Forbindelsesfløj mod Sydvest 2112 □ Al. à 120 Kr. . . . .	253.000	-
$\frac{1}{2}$ Forbindelsesfløj mod Ridebanen 1444 □ Al. à 140 Kr. . . . .	202.000	-
	<hr/>	
Ialt . . . . .	9.374.500	Kr.

Heraf vil Ingeniørarbejderne rimeligvis fordeles saaledes, at 550.000 Kr. anvendes til Slottet og 450.000 Kr. til Rigsdagen.

De i Programmet nævnte 25.000 Kr. tænkes anvendte til Taarnet og Midtpartiet paa Slottet.

### ARCHITEKT M. NYROPS PROJEKTER.

#### Nr. 27 »Hvid«.

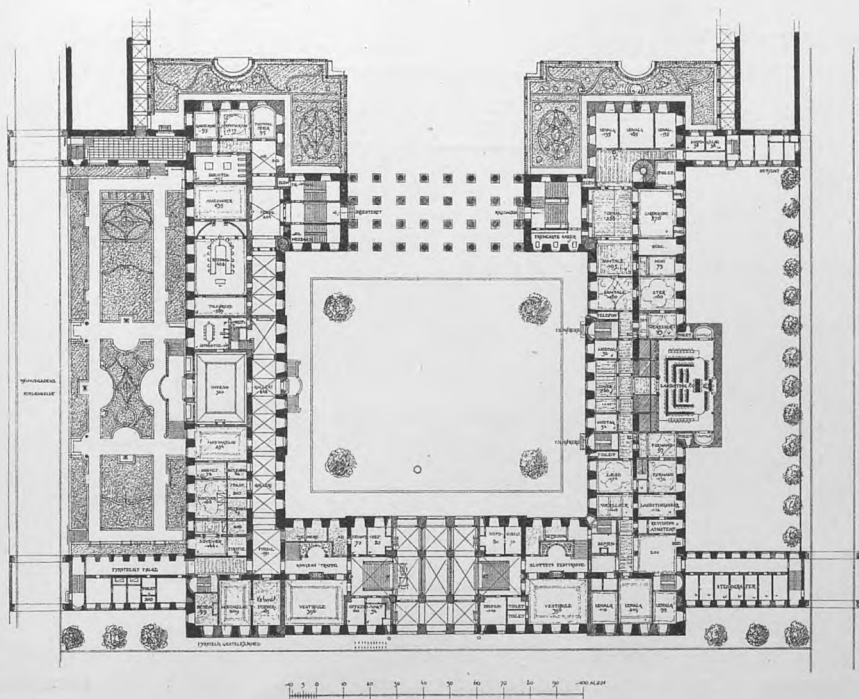
Hvad er Betingelsen for, at Statsmyndighederne skal kunne være i Christiansborg?

- I. Slottet maa fremtræde som en Enhed. Man tør ikke søge et udpræget Udtryk for Kongens Slot og Rigsdagens Bygning hver for sig, Christiansborg maa kunne sammenarbejdes til et Hele paa samme Maade, som man i Ord kan søge et Fællesudtryk for Konge og Rigsdag.
- II. Kongen skal som Statens Øverste have den ypperste Plads i Slottet, og naar Programmet fordrer, at Forbygningen mod Pladsen med Frederik den Syvendes Statue skal benyttes af Kongen, vil det ældste Christiansborgs Hovedfløj mod Ridebanen ikke kunne opføres til Brug for andre. Opføres den, maa Kongen bo der.
- III. Christiansborg maa ikke bygges op, som om de forskellige Myndigheder ikke vidste, at de deler Hus med hinanden eller hverandre. Ingen af Landets Myndigheder kan af Hensyn til de Andre nøjes med alene at have Adgang til Slottet gennem Sidedøre eller fra Baggaarde. Alle maa kunne komme ind fra Forsiden med fuld Værdighed og Anstand, ikke alene for deres egen Skyld, men baade for Statens og Folkets Skyld, for den fælles Værdigheds Skyld.



Kan ovennævnte 3 Poster ikke indrømmes, tror Undertegnede, at al Arbejden paa at rumme Konge, Rigsdag og Højesteret i Christiansborg er forgæves. De er af en saadan Vigtighed, at en Sag som de to Tings Forsamlingssale i samme Etage, saaledes som det synes forudsat i Programmet, er af underordnet Betydning overfor disse tilsyneladende ganske formelle Krav.

Angaaende Slottets Omgivelser henvises til »Bruns« Udtalelser og Situationsplan. Ligeledes henvises til »Bruns« Beskrivelse med Hensyn til Rigsdagens Forsamlingssale og Referenternes Lokaler.



PLAN AF STUEN.

PROJEKT TIL CHRISTIANSBORGS GENOPFØRELSE (NR 27).

ARCHITEKT  
M. NYROP.

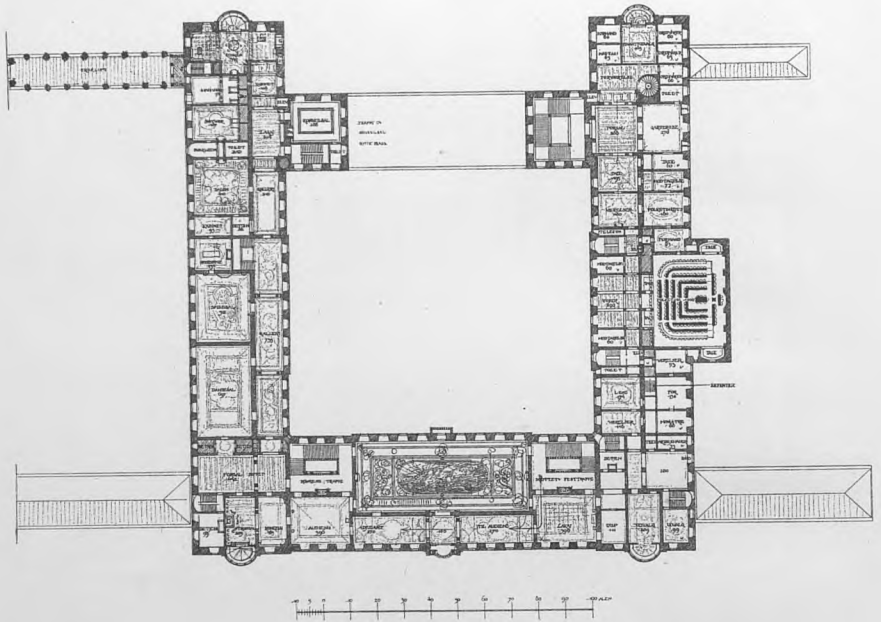
Et fælles Kedelhus opført andetsteds paa Slotsholmen med underjordiske Ledninger til Slot, Rigsdag, Højesteret o. s. v. vilde vistnok i mange Henseender være tilraadeligt. De i Kælderplanen viste Rum for Opvarmning og Ventilation maa dog vedblivende regnes til dette Brug.

Riddersalen tænkes brugt ved Rigsdagens højtidelige Aabning og ved Tingenes Sammentræden ved særlige Lejligheder. Kun i saadan Anledning aabnes Adgang fra Rigsdagen til Slottets Festtrappe.

Haven mod Biblioteket kan efter de derværende Højder hæves omtrent 3 Alen over Tøjhusgadens Forlængelse. Det vil føles som en hel betydelig Højdeforskel, naar en i Haven staaende Persons Øje er c. 5 Alen 15" over Gadens Niveau og denne Adskillelse vil bidrage meget til at gøre Haven behagelig at være i og Gaden malerisk.

Der foreslaas saa vidt muligt brugt dansk Materiale. Der tækkes med Kobber i Harmoni med de store Kobbertage paa Ridebanebygningerne. Gesimser, Vinduesindfatninger og lign. af huggen Sten, Murflader udførte i Rustikpuds.

Ligesom de forskellige Afdelinger skal skilles brandfrit, maa disse, hvor deres Størrelse taler derfor, kunne deles i flere mindre Dele. Der maa tillige lægges den største Vægt paa brandfri Etageadskillelser, og dette retter Opmærksomheden paa de i de senere Aar fremkomne Konstruktioner af sammenstøbt



PLAN AF FØRSTE SAL.

PROJEKT TIL CHRISTIANSBORGS GENOPFØRELSE (NR. 27).

ARCHITEKT  
M. NYROP.

Cement med Jern, som desuden i høj Grad letter Overdækningen af de forholdsvis betydelige Spændvidder og tillader Skillerumsinddelinger paa Steder, hvor ingen Understøttelser findes.

*Overslag.*

Bevilling til Byggearbejdet . . . . .	5.000.000	Kr.	
Værdi af ældre Mure . . . . .	1.175.000	-	
Højesterets Lokaler . . . . .	270.000	-	
			6.445.000 Kr.
Bevilling til Ingeniørarbejdet . . . . .	1.000.000	-	
Ingeniørarbejdet ved Højesteret. . . . .	40.000	-	
			1.040.000 -
			Ialt . . . 7.485.000 Kr.

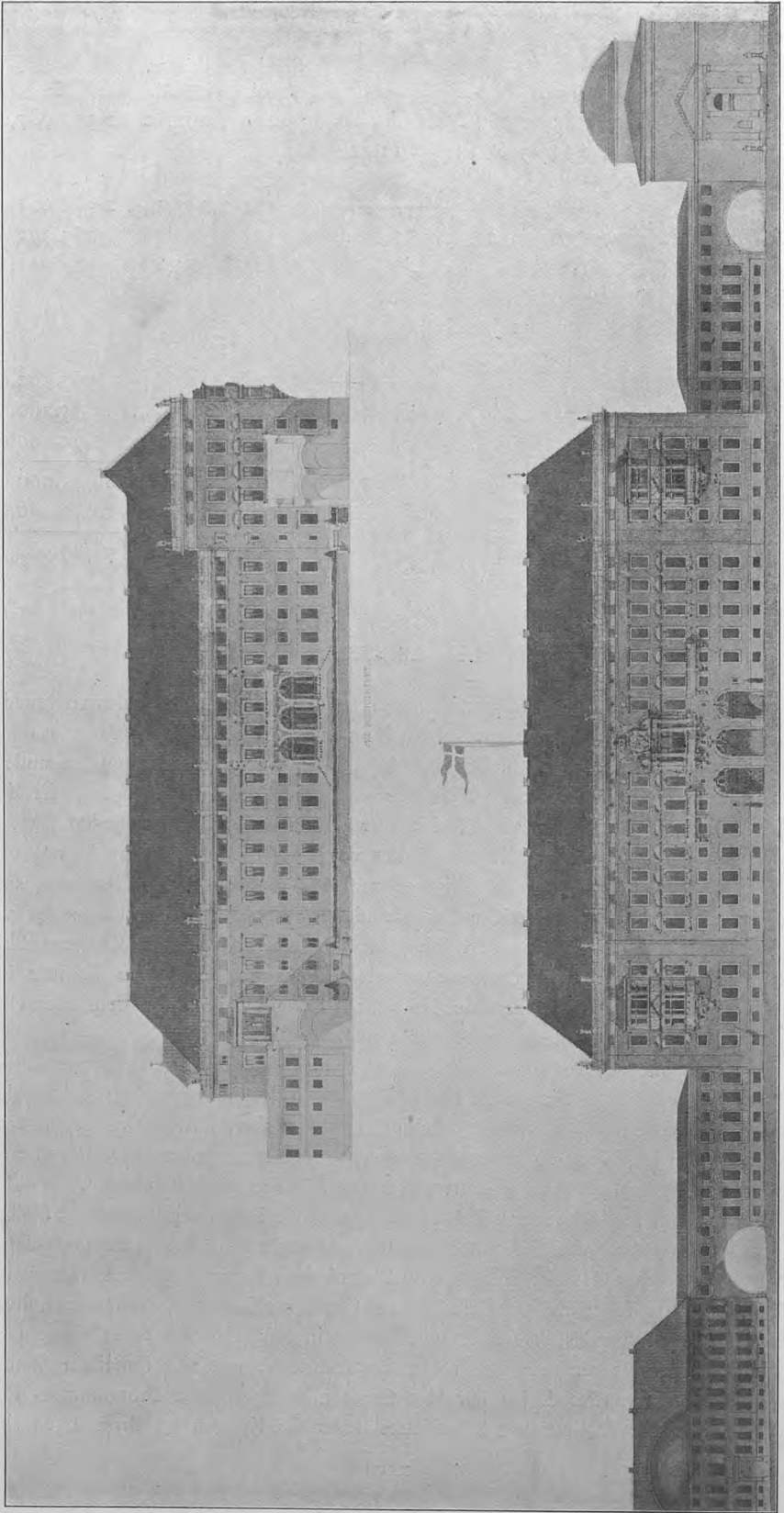
Areal	Samlet Areal	Pris pr. □ Al.	Kr.
Kælder og 5 Etager, $43 \times 187$ . . . . .	8041	292,22	2.397.987,02
Kælder og 4 Etager, $2 \times 37 \times 151 = 11.124$ $45 \times 14 = 630$	11.804	252,34	2.978.621,36
Kælder, 3 Etager og Loggia $2 \times 24 \times 29$ . .	1392	206,46	287.392,32
Søjlegangen $66 \times 29$ . . . . .	1914	45,88	87.814,32
Kælder og 2 Etager, $2 \times 20 \times 65 = 2600$ $14 \times 65$ } $14 \times 44$ } 1526	4126	137,64	567.902,64
Trapper og Balustrader . . . . .			35.282,34
Bolig for Hofmarskal . . . . .			90.000,00
			6.445.000,00
Ingeniørarbejdet . . . . .			1.040.000,00
			Ialt . . . 7.485.000,00

Nr. 28 »Brun«.

Naar Christiansborg skal rumme de i Programmet nævnte Statsmyndigheder paa en Maade, der baade er monumental og svarende til Virkeligheden, saa kan Planen ikke dannes, som om den ene Myndighed var uvidende om den andens Tilstedeværelse i Bygningen. Naar den ene Myndighed faar Adgang fra den Side, som Programmet kalder Forsiden, kan man ikke lade den anden faa Adgang alene fra Ridebanen eller — endnu værre — fra en Sidegaard, om end selve Indgangen her gøres anselig og smuk. I det gamle Christiansborg, som i Forvejen var Kongens Residens, kunde dette Forhold være naturligt; der var noget smukt i, at den unge Rigsdag fik Tag over Hovedet i Kongens Slot. Nu er Programmet og Forholdene anderledes. Begge bør kunne komme ind fra Forsiden, maa kunne komme ind »med Honnør«, ikke for den enes eller den andens Skyld — men for begges Skyld.

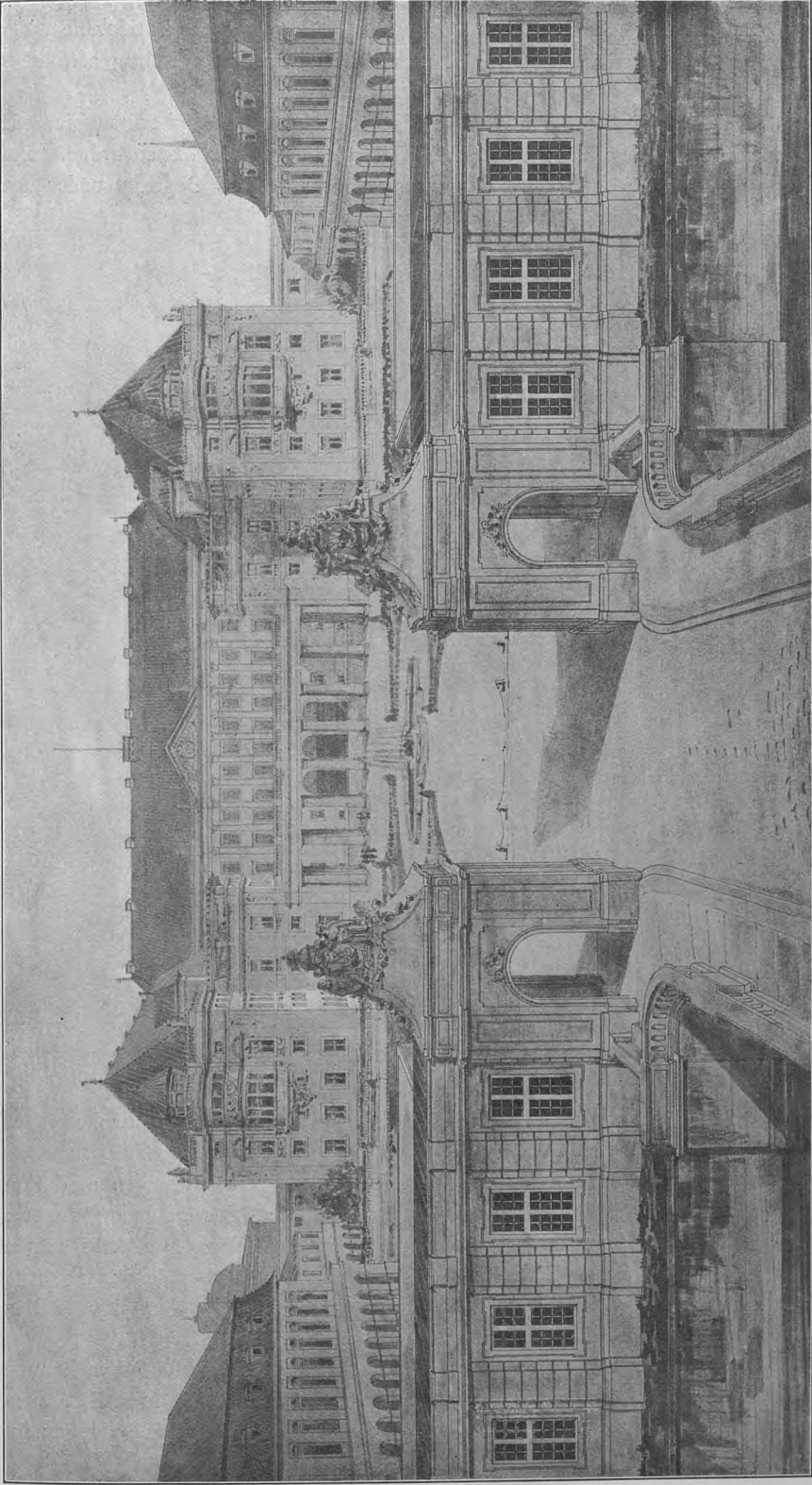
Slottets Forfløj mod Frederik den Syvendes Statue vil kun kunne kaldes Hovedfløj, saa længe den gamle Hovedfløj mod Ridebanen, hvor nu Kolonnaden er, ikke opføres, thi i samme Øjeblik, at dette sker, flyttes Tyngdepunktet i Anlægget fra Forfløjen, og da maa Kongen — der som Statens Overhoved maa indtage første Plads — bo eller repræsentere i Fløjen mod Ridebanen.

Efter modent Overlæg har Undertegnede i sit indleverede Forslag til Christiansborgs Genopførelse i Henhold til Ovenstaaende fjernet sig fra Ordlyden i Programmet, som udtaler: Kongens og Dronningens Repræsentationslokaler skulle ligge i Slottets Hovedfløj med Udsigt over den foran Slottet liggende Plads, hvor Frederik den Syvendes Statue er opstillet. Min Afvigelse herfra er altsaa ikke et Forsøg paa at ændre noget i den bestaaende Væsensforskel mellem Statens Myndigheder, tværtimod, jeg har blot tilladt mig at omsætte Programmets Ord saaledes: Repræsentations- og Aftrædelseslokaler for Kongen og Dronningen skal



PROJEKT TIL CHRISTIANSBORGS GENOPFØRELSE (NR. 27).  
FAÇADE MOD SLOTTSHOLMEN OG GAARDFAÇADE

ARCHITEKT  
M. NYROP.

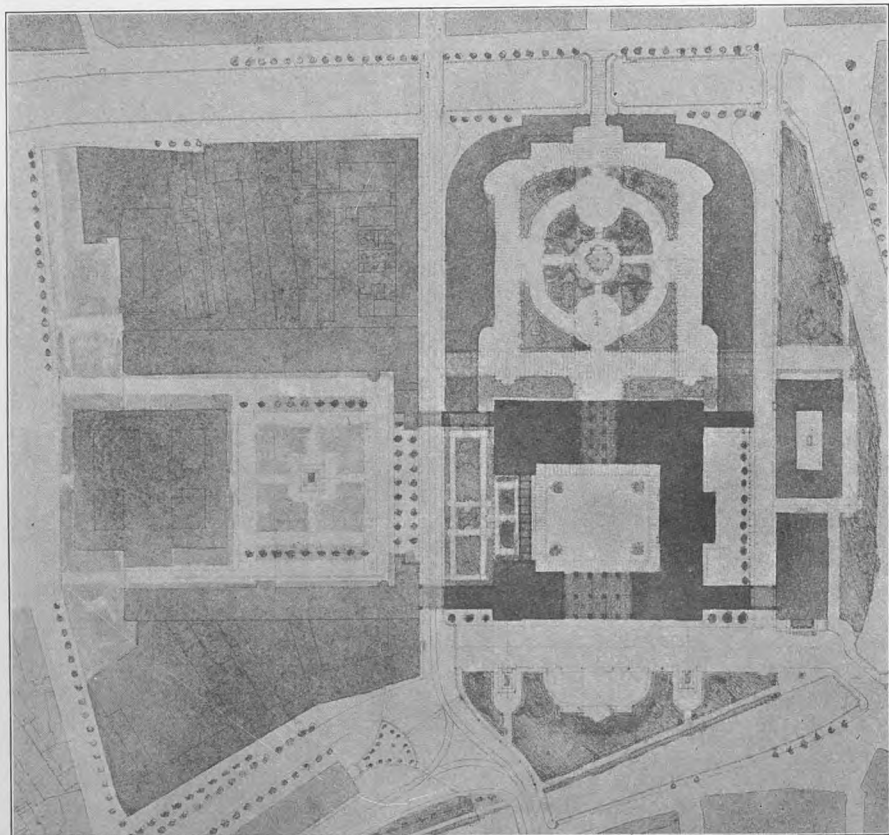


PROJEKT TIL CHRISTIANSBORGS GENOPFØRSELSE (NR. 27).  
FAÇADE MOD RIDEBANEN.

ARCHITEKT  
M. NYROP.

indtage den første Plads i Slottet. Slottets gamle Hovedfløj mod Ridebanen, der i Værdighed staar over Forbygningen, maa nødvendigvis tages i Brug af Statens Overhoved.

Sker dette, vil det andet vigtige Krav, de øvrige Myndigheders uhindrede monumentale Adgang til Bygningen fra Forpladsen, være let at ordne. Det falder ganske naturligt, at Rigsdag og Højesteret har deres Opgange under den



PROJEKT TIL CHRISTIANSBORGS GENOPFØRELSE (NR. 28).  
SITUATIONSPLAN.

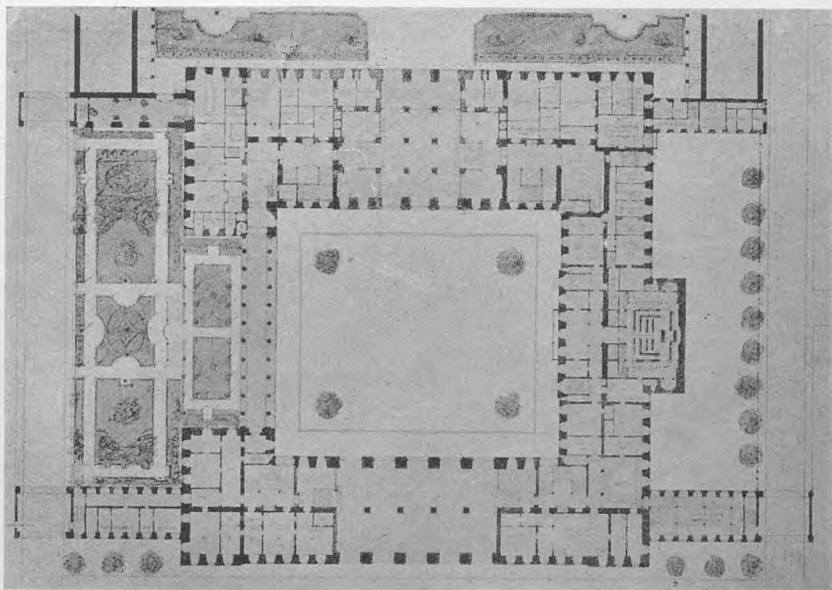
ARCHITEKT  
M. NYROP.

store aabne Buegang, som tillader en smuk og ganske fri Gennemkørsel til Kongen.

Tænker man sig derimod Forholdet omvendt — nemlig Kongen mod Forpladsen, Rigsdagen mod Ridebanen — saa er dette: at skaffe Adgang gennem Kongefløjen til Rigsdagen straks en hel Del vanskeligere, ligesom atter Rigsdagen skiller Kongen fra de til Hoffet naturligt hørende Ridebanebygninger, og hvad alle vil føle, naar Virkeligheden staar der i Sten og Mur — der vil være Disharmoni mellem Fordelingen i Slottet og de virkelige Forhold.

Symmetrien er brudt i nærværende Forslag for at lade Sol og Lys komme ned i Gaarden, gøre denne venligere og give Udkig til Haven. Mod Ridebanen og Forpladsen røres der ikke ved Symmetrien, som der ogsaa saa vidt muligt

er taget Hensyn til ved Hovedopgange og Fordelingen af Hovedrummene. Naar der ikke bygges efter døde Principer paa Brugbarhedens Bekostning, maa symmetriske Hensyn ikke tvinge til at gøre en Bygnings Syd- og Nordside ens; saaledes har f. Eks. Fredensborg faaet sin Marmorhave paa Solsiden usymmetrisk og uafhængigt af Bygningens modsatte Afslutning. Selv Erechtheion paa Athens Akropolis viser jo, trods Tempelplanens ellers uangribelige og afsluttede Symmetri, en ganske usymmetrisk Grundplan, og efter denne Bygning mange lignende, naar Hensyn til Brug eller lokale Forhold har talt derfor.



PLAN AF STUEN.

PROJEKT TIL CHRISTIANSBORGS GENOPFØRELSE (NR. 28).

ARCHITEKT  
M. NYROP.

*Færdselsvejenes Forhold til Christiansborg.*

Tøjhusgade og Stormgades Forlængelse føres i lige Linie og fuld Bredde gennem Slottets Sidegaarde og Forbindelsesbygninger. Den nuværende Sporvej ad Stormbroen, Thorvaldsens Museum og omkring Slotskirken flyttes til Tøjhusgade, der gennemskærer Slotsholmens Midte og ligger mere lige ud for Holmens Bro. Man samler derved den nu paa 2 Stoppesteder splittede Trafik og faar et Knudepunkt og bekvemt liggende samlet Omstigningssted ved Holmens Bro.

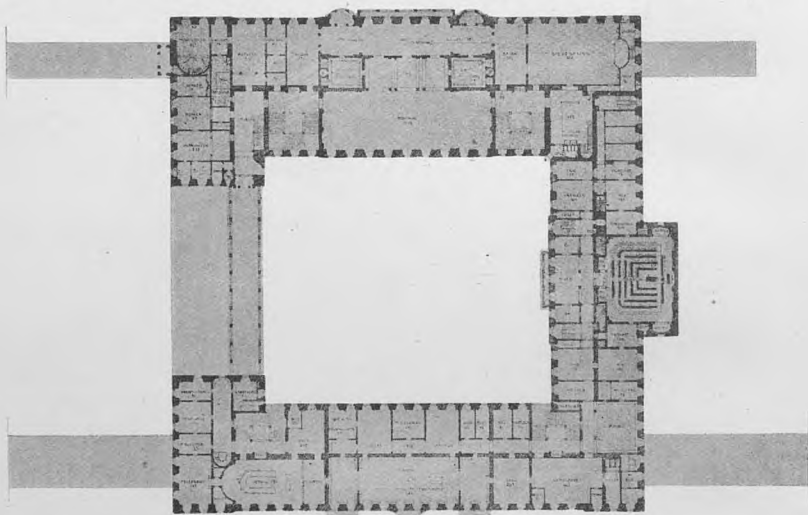
Det er troligt, at en stor Del af Publikum til en Begyndelse vil savne Sporvognen ved Slotskirken, som jo er nogle Skridt nærmere ved Østergade—Købmagergade, men her er andre Hensyn at tage end alene være ængstelig for at støde Publikum og Selskabet ved at flytte en Sporvogn 200 Skridt paa iøvrigt rationelt ordnet Maade.

Sagen er først og fremmest den, at den formløse skæve Kørsel omkring Slotskirken og Musæet er usømmelig og uforenelig med den Ordning af Forholdene, som de monumentale Bygninger kræver. Museet har baade paa Grund

af sit Indhold og selve Bygningens høje kunstneriske Værdi Krav paa de størst mulige Hensyn; ogsaa for Slotskirken og det nye Christiansborg er det nødvendigt at skabe saa værdige Omgivelser som muligt.

Den nuværende Sporvejstrafik her er simpelthen en Umulighed.

Den holdningsløse Skumplen omkring i skæve Retninger paa skraa at alle arkitektoniske Linier er saa skandaløs, at den maa bort — den maa være dødsdømt. Det simpleste Haveanlæg tager ellers Hensyn til de tilstødende Bygningers Linier, — skulde da ikke Gader og Kørebaner omkring disse monumentale Bygninger gøre det samme? Det skulde synes overflødigt at besvære med at udtale dette saa eftertrykkeligt, men ideligt og ideligt føres Publikums Vaner og Krav frem som det afgørende og tilsyneladende eneraadende. Og det maa paa dette Punkt ikke spille Hovedrollen; man ødelægger ved ængsteligt Hensyn hertil



PLAN AF FØRSTE SAL.

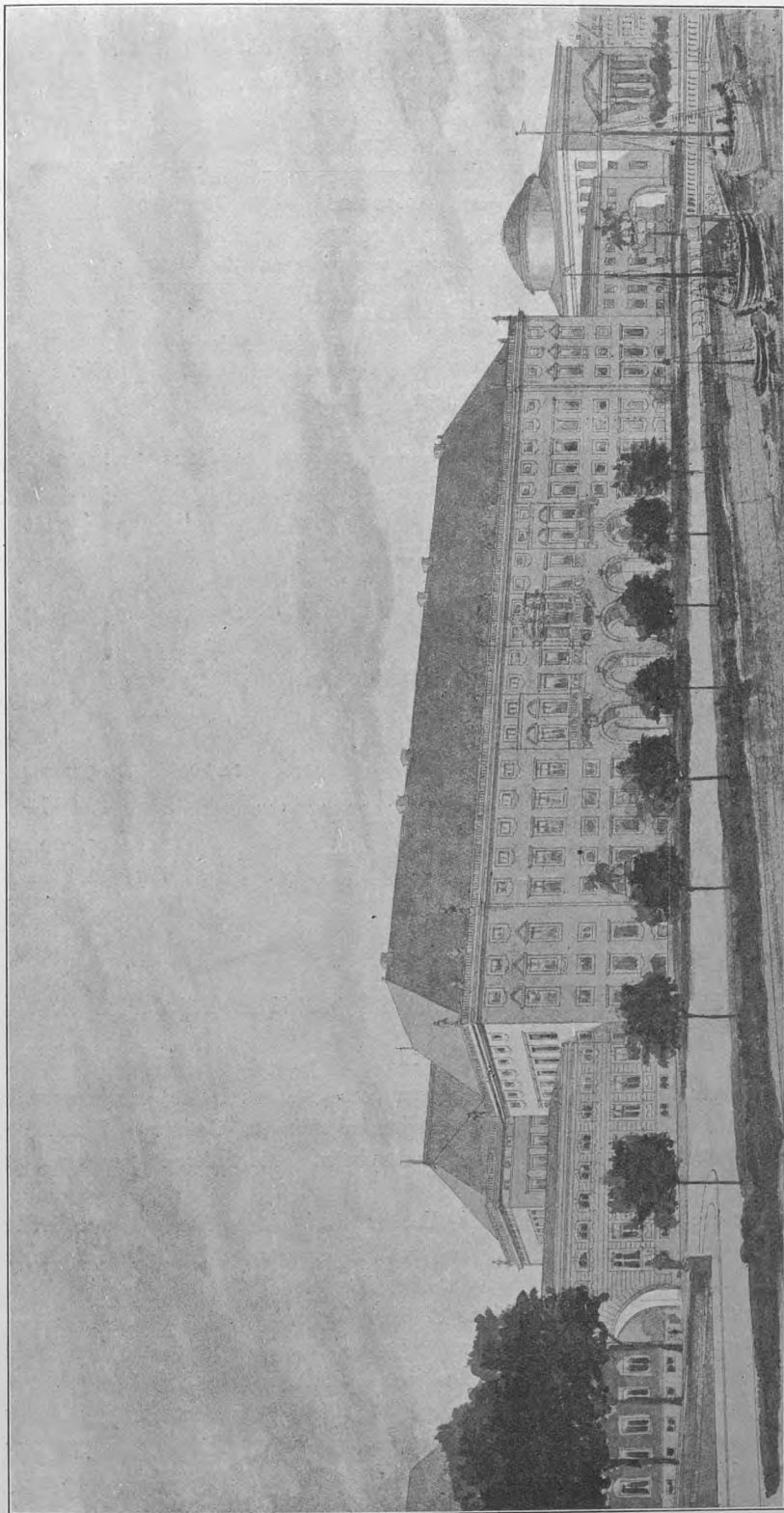
PROJEKT TIL CHRISTIANSBORGS GENOPFØRELSE (NR. 28).

ARCHITEKT  
M. NYROP.

Mulighederne for en værdig Ordning, som ikke tør mangle her. Forfatteren finder ikke Rigsdagssale med Overlys tilraadelige. Overlysrum har noget ubehageligt, indespærret og kvælende ved sig som Opholdsrum. Ved kunstigt Lys om Aftenen er det vanskeligt at ophæve det mørke og triste Indtryk af Glas i Loftet. Forslaget gaar ud paa højsiddende, rigeligt Sidelys delvis fra 3 Sider foruden et Par lavtsiddende Vinduer i Samtalerummene. I Landstinget og Folketinget er Vinduernes Underkant henholdsvis 6 og 7 Alen over Gulvet og Vinduesarealet  $\frac{1}{5}$  og  $\frac{2}{11}$  af Arealet af vedkommende Sals Gulv.

Referenternes Værelser m. m. er samlede i underste Mezzanin, hvorfra en særlig Referenttrappe fører ned til Landstinget og op til Folketinget til et forholdsvis lavt liggende Galleri i Salenes hele Længde, saaledes at 25 Personer kunne sidde i 1ste Række, se Snit AB. Med Hensyn til Varmeværk, Haven mod Biblioteket, almindelige Bemærkninger om Materiale og Konstruktioner henvises til »Hvid«.





PROJEKT TIL CHRISTIANSBORGS GENOPFØRELSE (NR. 28).  
FAÇADE MOD SLOTSHOLMEN.

ARCHITEKT  
M. NYROP.

Overslag.

Bevilling til Byggearbejdet . . . . .	5.000.000	Kr.		
Værdi af ældre Mure . . . . .	1.175.000	-		
Højesterets Lokaler . . . . .	270.000	-		
			6.445.000	Kr.
Bevilling til Ingeniørarbejdet . . . . .	1.000.000	-		
Ingeniørarbejdet ved Højesteret. . . . .	40.000	-		
			1.040.000	
			Ialt . . .	7.485.000 Kr.
			Samlet	Pris pr.
	Areal		Areal	□ Al.
Kælder og 5 Etager, $187 \times 56 = 10.472$				
$12 \times 37 = 444$				
		10.916	276,12	3.014.125,92
Taarn $20 \times 32$ . . . . .		640	84,96	54.374,40
Kælder og 4 Etager, $150 + 140 + 12 =$				
$302 \times 37 = 11.174$				
$45 \times 14 = 630$				
		11.804	233,64	2.757.886,56
Søjlegang $75 \times 15$ . . . . .		1125	42,48	47.790,00
Kælder og 2 Etager, $2 \times 20 \times 65 = 2600$				
$14 \times 44 \left. \vphantom{\begin{matrix} 14 \\ 14 \end{matrix}} \right\} = 1526$				
$14 \times 65 \left. \vphantom{\begin{matrix} 14 \\ 14 \end{matrix}} \right\}$				
		4126	127,44	525.817,44
Balustrader, Rækværk, Trapper . . . . .				45.005,68
				6.445.000,00
Ingeniørarbejder . . . . .				1.040.000,00
			Ialt . . .	7.485.000,00

ARCHITEKTERNE CARL BRUMMERS OG MØRK-HANSENS PROJEKT.

Nr. 12.

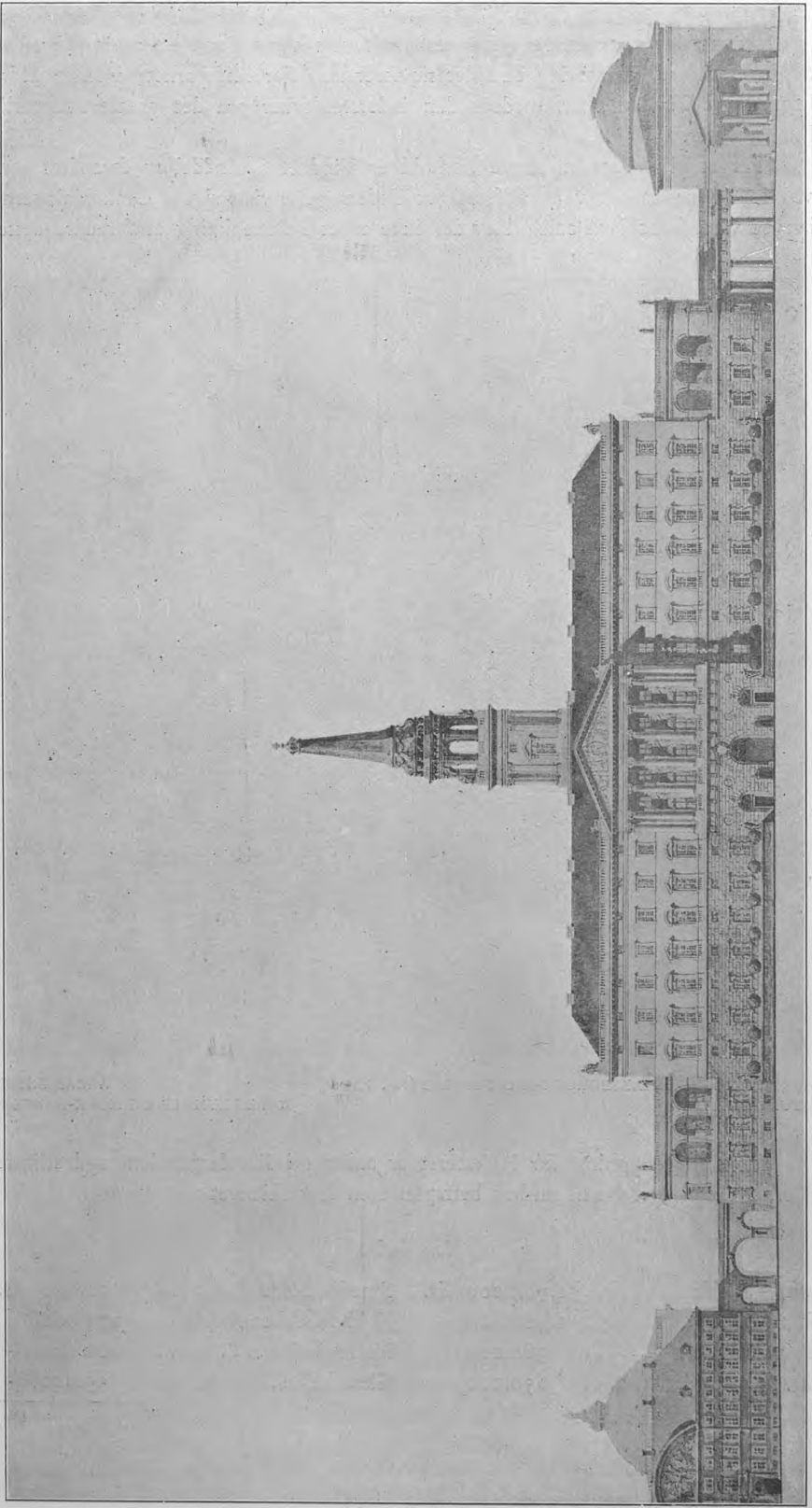
*Ydermurene* til Baandet under Beletagen (ca. 20 Alens Højde) ere beregnede beklædte med Granitrustik. Søjler, Vinduesindfatninger, Gesimser, Baand og Balustrader ere tænkt udførte af Bremersandsten. Murfladerne ere beregnet pudsede.

*Tagene* ere tænkt dækkede med Kobber med Undtagelse af den nederste Del af Mansardtaget; dette er i Lighed med Ridehusets og Hofteatrets underste Tagpartier tænkt dækkede med sortglacerede Tagsten.

*Etageadskillelser* ere tænkt udførte af Hennebique.

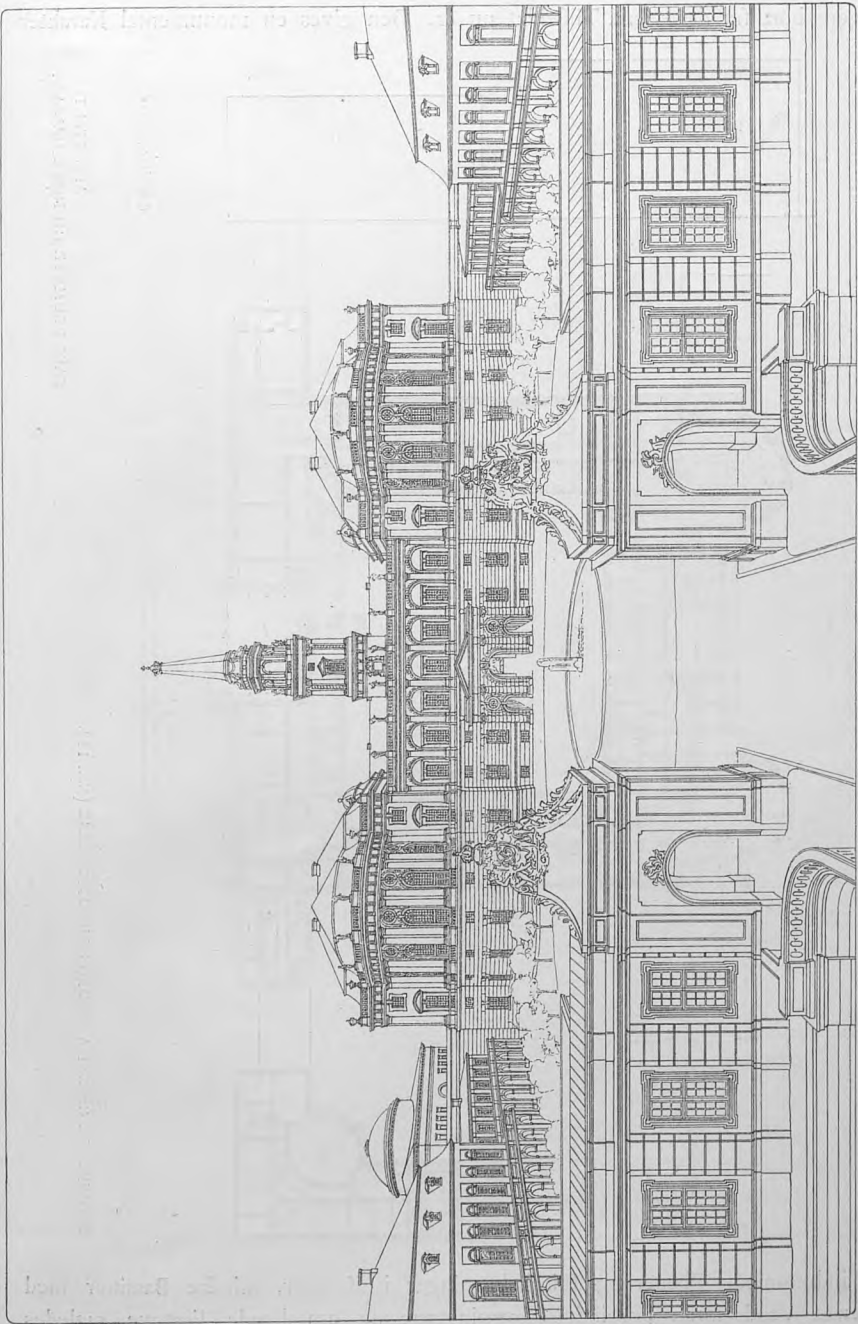
*Trapper:* Kongetrappen restaureres og gøres lysere; Trinene ere beregnede af Marmor. Alle de øvrige Trapper udføres af Hennebique. Til Rigsdagens 2 Hovedtrapper samt den nye Hovedtrappe i Kongens Repræsentationsbygning er Trinene beregnet udførte af Marmor, medens Trin i alle de øvrige Trapper ere beregnede af Egetræ.





PROJEKT TIL CHRISTIANSBORGS GENOPFØRELSE (NR. 12).  
FAÇADE MOD SLOTSHOLMEN.

ARCHITEKTER  
CARL BRUMMER OG MØRK-HANSEN.



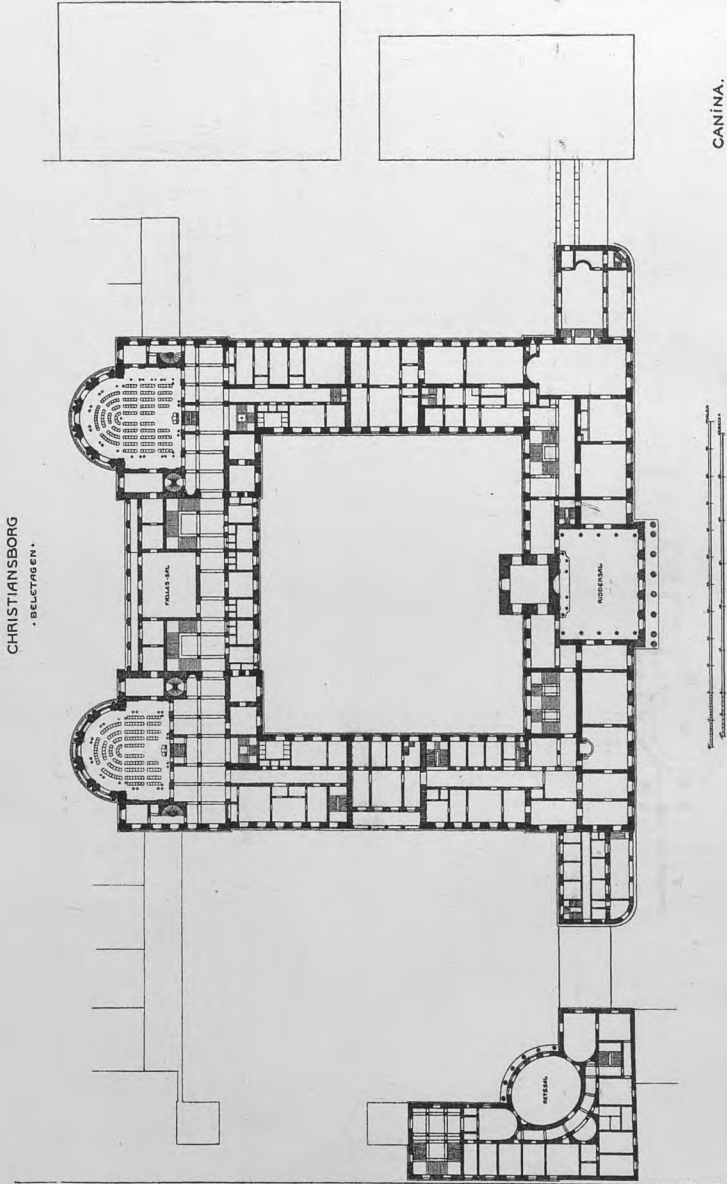
PROJEKT TIL CHRISTIANSBORGS GENOPFØRELSE (NR. 12).  
FAÇADE MOD RIDEBANEN.

ARCHITEKTER  
CARL BRUMMER OG MØRK-HANSEN.

ARCHITEKTERNE VILH. FISCHERS OG SYLOWS PROJEKT.

Nr. 5.

Pladsen foran Slottet er omdannet saaledes, at Færdsel og Trafik føres længere bort fra dette, end Tilfældet nu er. Den gives en monumental Karakter

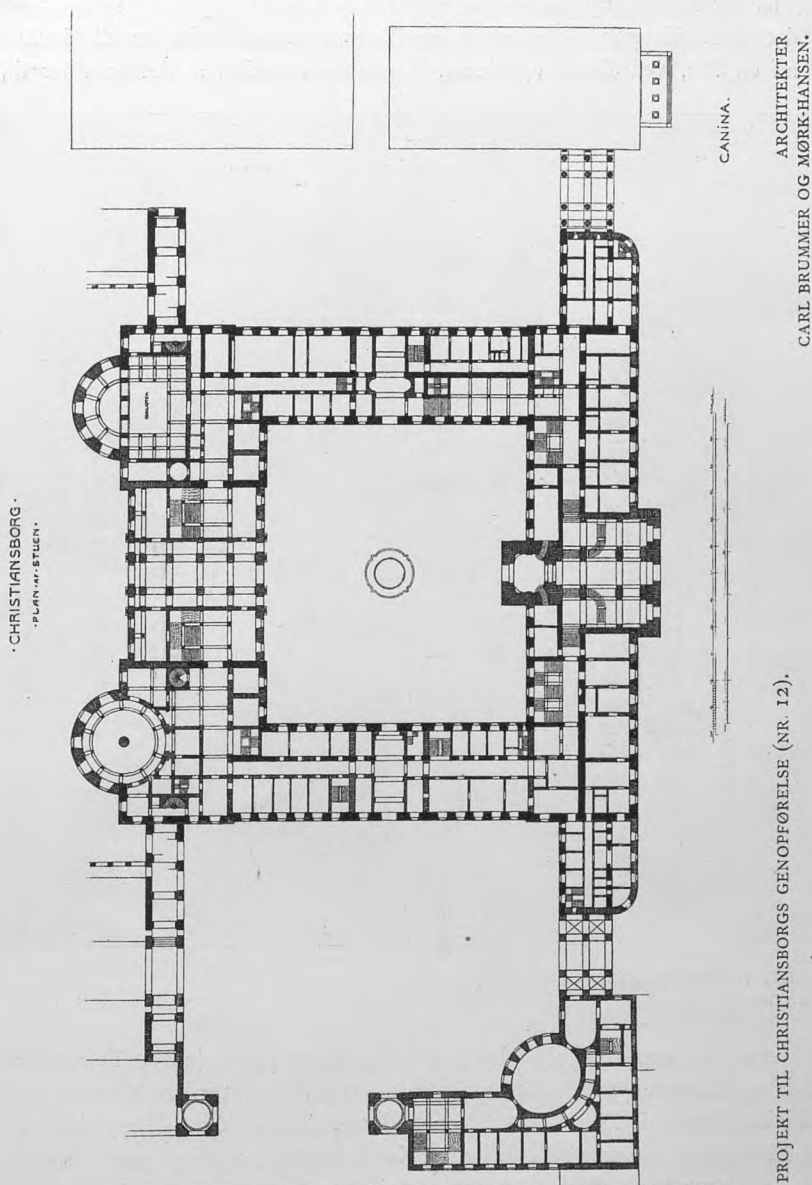


ARCHITEKTER  
CARL BRUMMER OG MØRK-HANSEN.

PROJEKT TIL CHRISTIANSBORGS GENOPBYGNING (NR. 12).

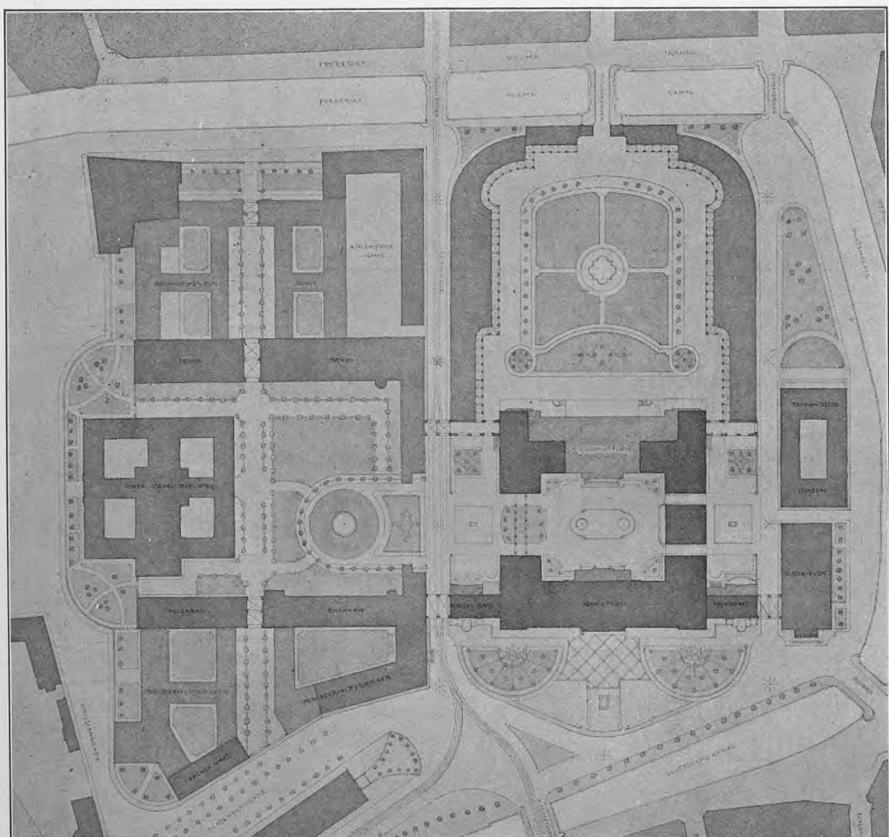
ved indrammede Plæner og Flisebelægninger i Mønster, mindre Bassiner med rindende Vand foran Forbindelsesbygningerne og omløbende Fortove, saaledes at Pladsen mere kommer til at høre selve Slottet til. I Forbindelsesbygningerne udbydes, saavel ved Slotskirken som ved Ministerialbygningen, aabne hvælvede

Gennemgange for Trafiken. Sporvejene fra Holmens Bro og Knippelsbro føres ned gennem Tøjhusgade over en ny Tøjhusbro. Vogntrafikken føres over Højbro forbi Slotskirken og Thorvaldsens Museum over Stormbroen; gennem Buerne ved Slotskirken bliver ingen anden *Kørsel* end den, der vedkommer Slottet, Rigs-



dagen eller Højesteret. For at skaffe Lys og Luft ind i Slotsgaarden, og for at adskille Kongefløj og Rigsdagsfløj, er Fløjen mod Prins Jørgens Gaard delvis nedrevet, saaledes at Slotsgaarden paa denne Side begrænses af en Kolonnade; Fløjen mod Kavallergaarden er i samme Udstrækning nedrevet til underste Mez-

zanin. De aabne Gaarde (Prins Jørgens Gaard og Kavallergaarden) adskilles fra selve Gaderne med Gitre eller Balustrader, større og mindre Statuer opstilles i disse Gaarde, mindre Haveanlæg. I Slotsgaarden Springvand, Haveanlæg i Gaardens Hjørner. Paa Ridebanen anlægges store Plæner med Beplantninger. Lige ud for Slottets ny Kolonnade nedrives den gamle Bygning, som nu bruges til det store Kongelige Bibliothek, og Tøjhusgaarden omdannes til Haveanlæg, hvoraf en Del, ved Gange og Træer, begrænses saaledes, at det kommer til, set



PROJEKT TIL CHRISTIANSBORGS GENOPFØRELSE (NR. 5).  
SITUATIONSPLAN.

ARCHITEKTER  
VILH. FISCHER OG SYLOW.

fra Slottet, at høre dette til. De gamle Bygninger paa Tøjhusets Terræn bevares delvis og sammenbygges med nye til et Hele, som tænkes benyttet af Stats-administrationen til Kontorer for Ministerierne, Arkiv, Tøjhus, Generalstab o. s. v. Fra Slotsholmsgade til Frederiksholms Kanal lægges en aaben 30 Al. bred Boulevard, med hvælvede Porte gennem Bygningerne.

Kongefløjen er som Programmet forlanger beliggende mod Slotspladsen. Indkørsel for de kongelige Herskaber sker gennem den gamle Slotssport, hvorfra er Indgang til Kongetrappen og den fyrstelige Gæstelejlighed, som er beliggende i Stueetagen fra Portpartiet hen mod Kavallergaarden, med tilhørende Kavaller-værelser og Spisestue for Følget, — Betjeningsværelser i underste Mezzanin.



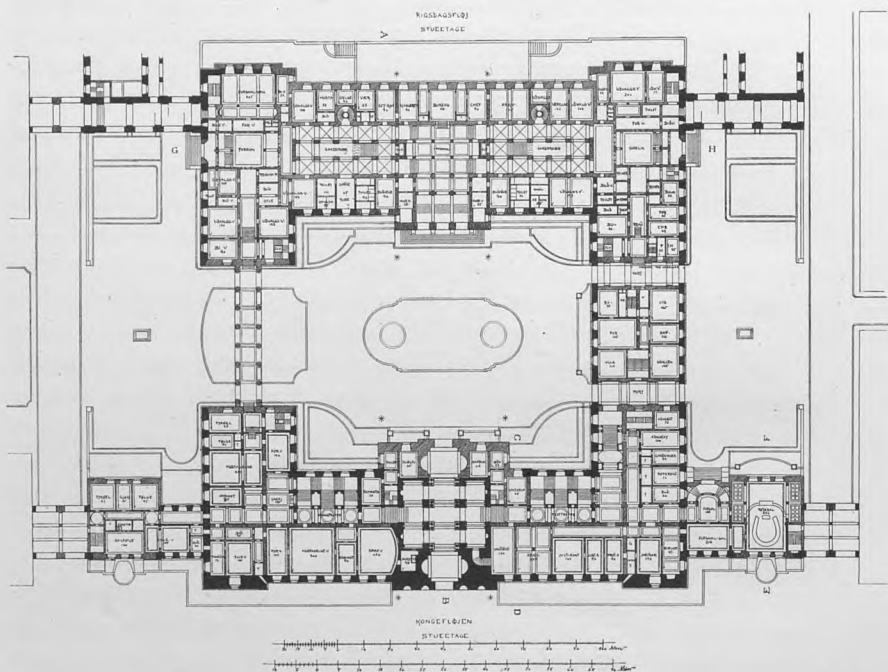
Paa den anden Side af den gamle Slotsport ligger Festtrappen, men Indgangen til denne for Gæster sker gennem Tilkørselsporten ved Prins Jørgens Gaard. Endvidere ligger ved Slotsporten Lokaler for Vagtmandskabet, Slotsforvalteren og Schweizeren. Fra Slotsporten fører mindre Trapper til Kælderen og underste Mezzanin, i hver af Slotsbygningens Sidefløje fører større Trapper fra Kælderen til øverste Etage, og endvidere fører i Forbindelsesbygningerne Trapper fra de aabne Gennemgange til Kælderen og Mezzaninen. I Slotsfløjens og Forbindelsesbygningernes Mezzanin findes Garderobes og Toiletter for Festlokalerne og Lokaler for Hoffourer, Intendanturen, Statsinventarkommissionen, Husgeraadsbetjentens Bolig, Chefen for Adjutantstaben, Jagtkaptainen, Kabinettssekretariatet, Civillisten, Haandbiblioteket, Sølvkammeret og Ordenskapitlet — i Mezzaninen er den nuværende Indgang til Slotskirken bibeholdt med nogle vedliggende Aftrædelsesværelser for Hoffet. I Beletagen ligger ved Kongetrappen Kongens og Dronningens Aftrædelsesværelser med nogle vedliggende Værelser for Damer og Kavallerer, Tronværelset ligger ved Kongens Værelse i Forbindelse med Audiensværelset og dette igen med en Række af Saloner. Riddersalen ligger mod Slotsgaarden i Kongefløjens Midte, med en Forsal paa hver Side og et Galleri langs Længdesiden, Danse- og Spisesale hen mod Slotskirken. Anretningsværelset staar ved Elevatorer i Forbindelse med Anretningsrum i Kælderen og med Betjenings- og Anretningsværelser i Mezzaninen, 2. Sal og Tagetage. Kongefløjens 2. Sals Etage indeholder Værelser for Prinser og Prinsesser, delvis vendende ud mod et aabent Galleri ind til Riddersalen, for Riddersalens Ender er ligeledes Gallerier. Værelser for Damer og Kavallerer, Souperværelser, Værelser for Kunstnere og Kunstnerinder og sex Gæstelejligheder er ligeledes beliggende i denne Etage. Til Loftsetagen fører mindre Forbindelsestrapper til Garderobes, Toiletter og Betjeningsrum for 2. Sals Værelser og Værelser for Orchesterpersonalet, endvidere findes her Lejligheder for Oldfrue og Overvaskepige, Linned- og Møbelkamre.

I Kælderen under Kongefløjen findes Økonomirum for Repræsentationslokaler og fyrstelig Gæstelejlighed, Portnerbolig, Betjentbolig, Spise- og Borgestuer, Toiletter o. s. v., samt Rum for Varmeværkerne. Bygningen er tænkt opvarmet med Luft som føres fra aabne Luftbrønde mod Gaarden og Slotspladsen til Luftkamre, hvor den opvarmes med Damp og føres i murede Kanaler i Skillemurene til de forskellige Etager og Lokaler.

Hofmarskallens Bolig ligger i den lave Bygning mellem Slotsgaarden og Kavallergaarden, med Økonomilokaler i Kælderen, Dagligværelser i Stuen og Soveværelser paa 1. Sal.

Rigsdagsbygningen vender mod Slotsgaarden og Ridebanen og har tre Indgange, for Folketinget fra Kavallergaarden, for Landstinget fra Prins Jørgens Gaard og en fælles Indgang med Forhal fra Slotsgaarden. I Stueetagen ligger til begge Sider store Trapper, med Ovenlys, med omliggende Garderobes med Omklædningsrum, Toiletter, Budstuer og Telefonrum. Paa Folketingssiden ligger i Stueetagen en Forsamlingssal paa 325 □ Al., 5 Udvalgsværelser paa henholdsvis 143, 132, 132, 108 og 105 □ Al. med tilhørende Biværelser og Budværelser samt fire Modtagelsesværelser, — paa Landstingssiden fem Udvalgsværelser paa 200, 192, 130, 108 og 77 □ Al., med henhørende Forværelser og Budværelser samt to Modtagelsesværelser. Endvidere findes i Stuen Lokaler for Rigsdagens Bureau

og Lejlighed for Bureauchefen. I Rigsdagsbygningens Sidefløj er saavel ved Folketings- som Landstingssiden Trapper for Publikum, førende fra Kælder til Tagetage, og Trappe fra Stueetagen til Salon og Loge for Hoffet, Trapper for Stenografer og to runde Trapper for Tingets Embedsmænd og som Forbindelse til Restaurationen i Kælderen. De store Trapper fører til Beletagen, hvor Rigsdagssalene og Fællessalen er beliggende, begge Rigsdagssalene have Ovenlys, Fællessalen delvis Ovenlys. Ministerværelserne ligger ved Salene ud mod Ridebanen, Formandsværelserne ved Salenes anden Side, Foyer, Samtaleværelser, fælles Formands- og Læseværelser, Toiletter og Telefonrum er grupperede om Trapperne. Salene ere, som Programmet foreskriver, ikke gjorte større end nød-



PROJEKT TIL CHRISTIANSBORGS GENOPFØRELSE (NR. 5).

ARCHITEKTER  
VILH. FISCHER OG SYLOW.

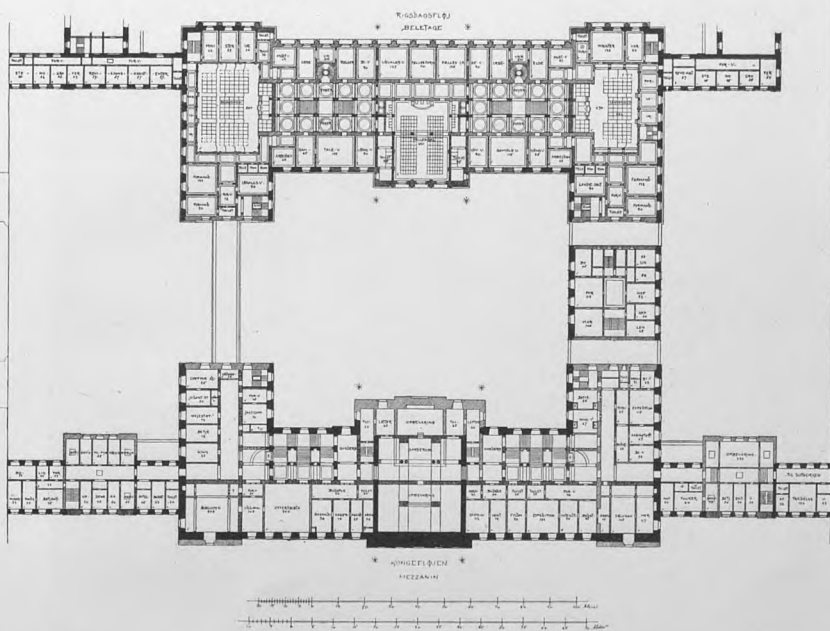
vendigt og satte i Forbindelse med Parloirs, som kan benyttes af Medlemmerne under Møderne. Paa Folketingssiden findes i Beletagen tre Udvalgsværelser, 1 med Biværelse 225 □ Al. og 2 paa 90 □ Al., et Arbejdsværelse og et Modtagelsværelse, paa Landstingssiden to Udvalgsværelser paa 90 og 85 □ Al., et Arbejdsværelse og et Modtagelsværelse.

I de lave Forbindelsesbygninger, hvis Gulv ligger i Flugt med Salenes Gulv, ligger, saavel paa Folketings- som Landstingssiden, Værelser for Revisionsassistenten og Stenografer. I 2. Sals Etage er Saloner og Loger for Hoffet, samt Loger for Embedsmænd, Rigsdagsmænd, Referenter og Tilhørere, Værelser for Referenter med Forværelse og Toilet, Bibliotek med Biværelser, Finansudvalgets Lokaler, Lokaler for Statsrevisionen, alt med tilhørende Toiletter o. s. v., ved Folketingssiden endvidere to Udvalgsværelser paa 180 og 120 □ Al. samt

fire Arbejdsværelser, ved Landstingssiden et Udvalgsværelse og et Arbejdsværelse. I Tagetagen Toiletter for Tilhørere samt, paa Folketingssiden, to Værelser for Referenter, endvidere Annex til Bibliotek og Bureau, Rum for Tryksager, Opbevarings- og Rekvisitrum.

I Kælderen under Rigsdagsfløjen ligger Restaurationen med sænket Forplads ud mod Ridebanen, Sætter- og Trykkerilokaler, Værelser for Korrekturlæsning og Distribution, forskellige Boliger og Rum til Varmeværker. Opvarmningen er tænkt at ske paa lignende Maade som i Kongefløjen. Trykkerilokalerne ligger midt i Bygningen, bag de gamle, tykke Mure.

Højesteret ligger i Kongefløjens Stueetage, Retssalen og Forsalen i Forbin-

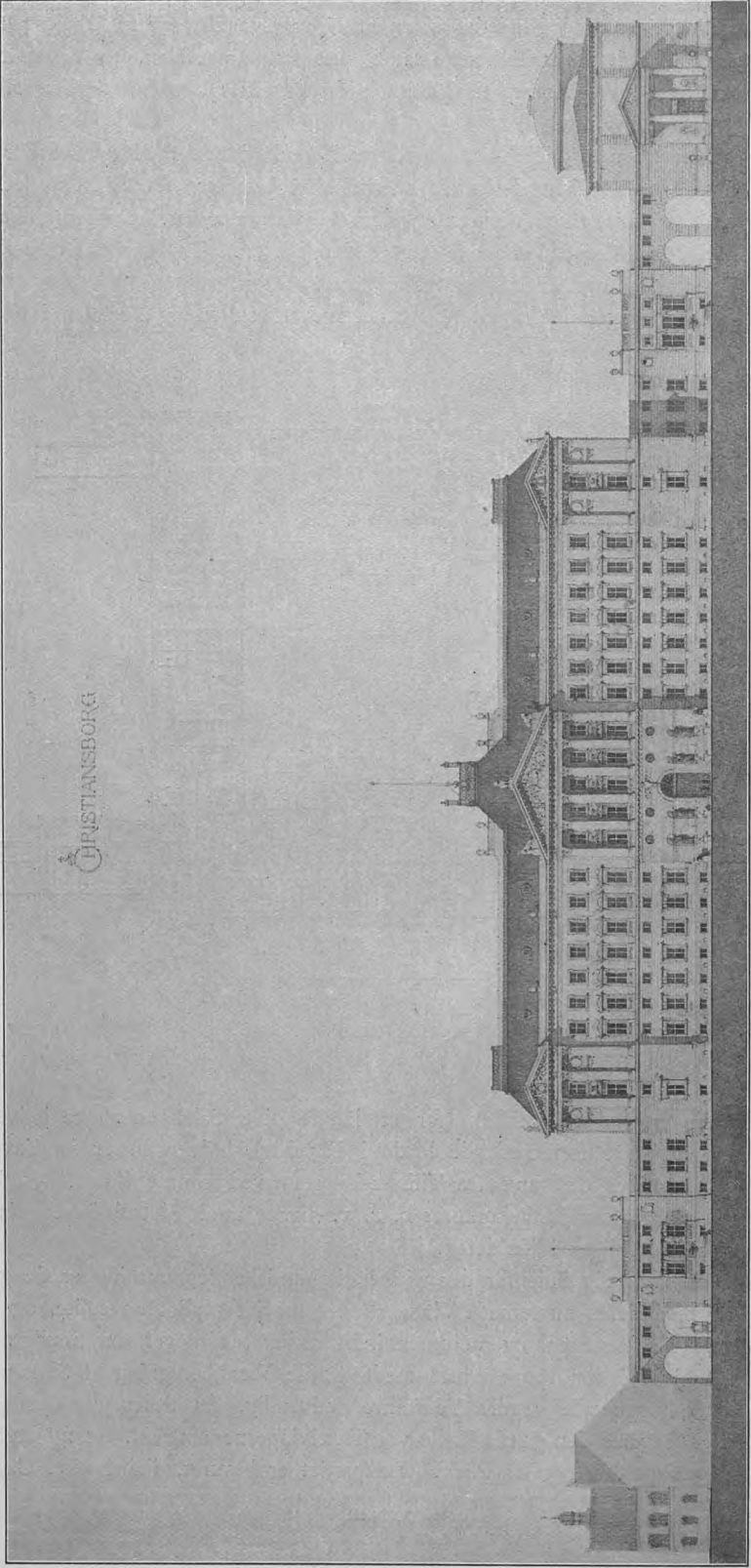


PROJEKT TIL CHRISTIANSBORGS GENOPFØRELSE (NR. 5).

ARCHITEKTER  
VILH. FISCHER OG SYLOW.

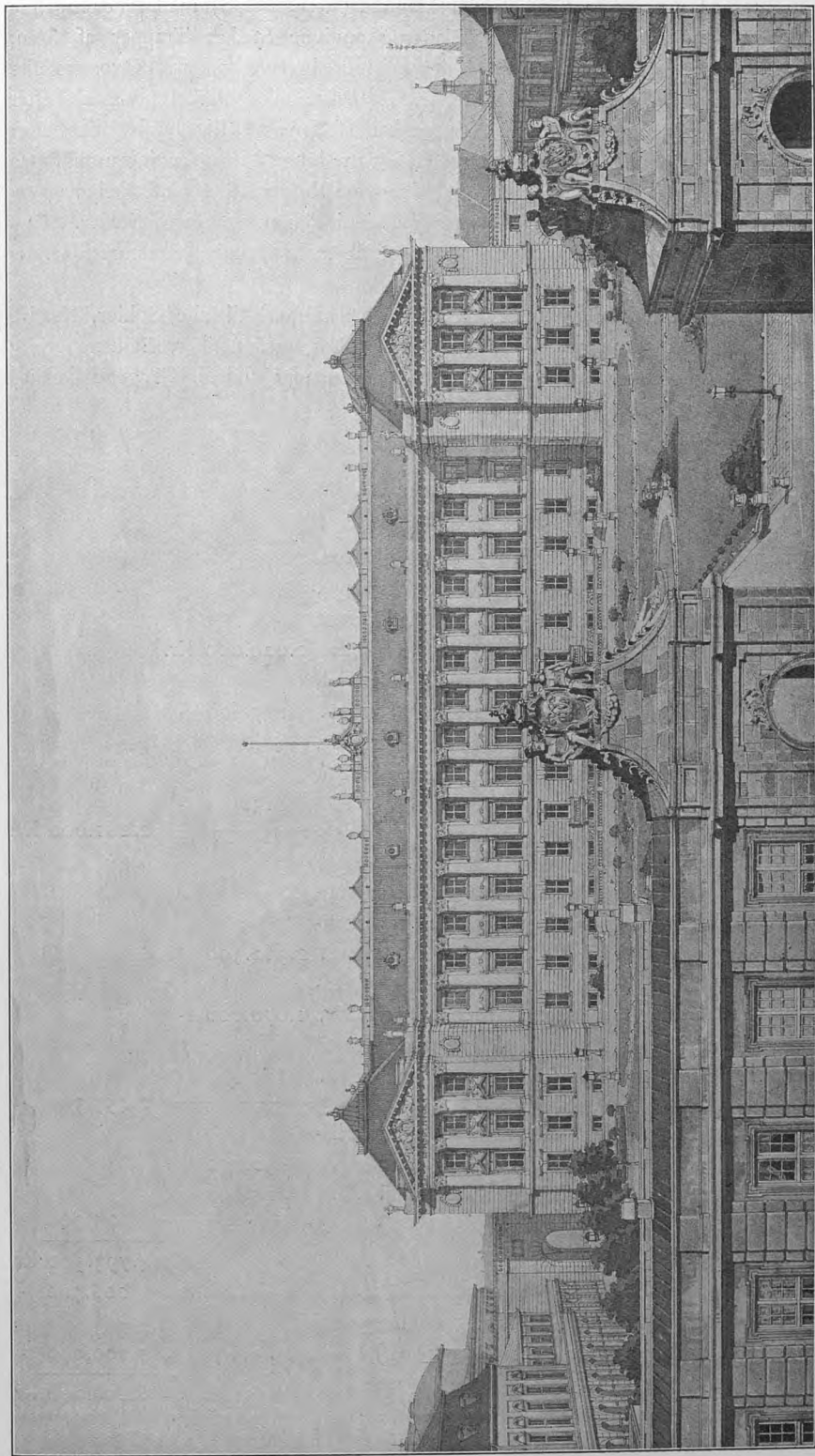
delsbygningen ved Slotskirken (for at kunne give Salen en større indvendig Højde og en mere fremtrædende Plads i Façaden), Indgangen er fra Kavaller-gaarden, en anden Indgang fra Tilkørselsporten ved samme Gaard. Justitiarii Værelser, Lokaler for Justitskontoret o. s. v. ligger mod Slotspladsen. Varmeværk og Betjentboliger i Kælderen.

For at holde sig indenfor den givne økonomiske Begrænsning er de gamle Ydermure med deres nuværende Vindueshuller saavidt muligt anvendte, og samtidig er Bygningens Areal og Volumen indskrænket saa meget som muligt. Det er, som angivet i den Programmet medfølgende Værdiberegning af Slotsruinen, tænkt at afhugge alle gamle Ydermure indvendig, fra Stuen og opefter. I Kongefløjen bevares den gamle Kælder og Hvælvingerne omtrent, og ny bærende Mure opføres paa de gables Plads. Portpartiet er bevaret, indad mod Gaarden



PROJEKT TIL CHRISTIANSBORGS GENOPFØRELSE (NR. 5).  
FAÇADE MOD SLOTSHOLMEN.

ARCHITEKTER  
VILH. FISCHER OG SYLOW.



PROJEKT TIL CHRISTIANSBORGS GENOPFØRELSE (NR. 5).  
FAÇADE MOD RIDEBANEN.

ARCHITEKTER  
VILH. FISCHER OG SYLOW.

tilbygget med nyt. Alle Bjælkelag er brandfri (Jærn, Beton) med lyddæmpende Isolation, Brandmure paa de paa Planerne angivne Steder, Trapper af Sten, Hovedtrapperne med Stensøjler og Piller og murede Hvælvinger. Ovenpaa alle Betongulvene Linoleum, Terrazzo, Fliser, Trægulve eller Parketgulve, alt efter Rummenes forskellige Benyttelse. Tagværket af Træ. I Rigsdagsbygningen er de gamle Ydermure ligeledes benyttede, og ny Mure hvile saavidt muligt paa Fundamenter fra den gamle Slotsfløj. Indvendige Konstruktioner af Bjælkelag og Trapper som i Kongefløjen, Brandmure paa de i Planerne angivne Steder. Tagværkerne i Rigsdagsfløjen maa paa Grund af de store Ovenlys og store Spændevyder tænkes delvis udførte af Jærn.

Udvendig anvendes Natursten (Granit og Sandsten) til alle Sokler, Kvadre i fremspringende Partier, Søjler, Baand og Gesimser, Attiker, Balustrader og Vinduesindfatninger o. s. v. — medens alle store Flader pudses. Tagene dækkes med Kobber og glacerede Tagsten.

#### Overslag.

##### A. Kongefløjen:

ca. 10.100 □ Al. Hovedbygning, Kælder, Stue, (delvis) Mezzanin, Beletage, 2. Sal og Tagetage, med Benyttelse af gamle Yder- og Kælderrum à 200 Kr. pr. □ Al.....	2.020.000 Kr.
ca. 1160 □ Al. Forbindelsesbygning ved Ministerialbygninger, Kælder, Stue, Mezzanin à 110 Kr..	127.600 -
ca. 1260 □ Al. Bolig for Hofmarskallen, Kælder, Stue, Mezzanin, gamle Yder- og Kældermure à 90 Kr.....	113.400 -
	2.261.000 Kr.

##### B. Rigsdagsfløjen:

ca. 5450 □ Al. Kælder, Stue, Beletage, 2. Sal, Tagetage, tildels ny Bygning paa gamle Fundamenter à 250 Kr. pr. □ Al.....	1.362.500 -
ca. 5350 □ Al. Sidefløje, med samme Etager, tildels gamle Ydermure à 200 Kr. ....	1.070.000 -
Indretning af de gamle Forbindelsesbygninger til Lokaler for Revisionsassistenter og Stenografer.	25.000 -
	2.457.500 -

##### C. Gennemkørsler ved Slotskirken og Ministerialbygningen .....

Kolonnade mellem Kongefløj og Rigsdagsfløj.....	50.000 -
	75.000 -

4.793.500 Kr.

D. Diverse..... 206.500 -

E. Ingeniørarbejder (giver et Tillæg til Kongefløj og Rigsdagsfløj paa c. 45 Kr. pr. □ Al.) ..... 1.000.000 -

6.000.000 Kr.

Beløbet 1.500.000 Kr. til kunstnerisk Udsmykning af Kongefløjen giver et Tillæg til denne paa c. 135 Kr. pr. □ Al. Beløbet 250.000 Kr. kan særlig anvendes f. Eks. paa Riddersalen.

F. Højesteret:

Indretning af Lokalerne i Kongefløjens Stueetage c.	50.000 Kr.
Indretning af Lokalerne i Forbindelsesbygningen ved Slotskirken c. 1250 □ Al. à 120 Kr. ....	150.000 -
Ingeniørarbejder .....	40.000 -
	<hr/>
	240.000 Kr.

## ARCHITEKT HJALMAR KJÆRS PROJEKT.

Nr. 4.

### *Restaurering eller Nybygning.*

Af største Vigtighed for Opgavens Løsning er Spørgsmaalet om, hvorvidt Lovens og Konkurrenceprogrammets Ord: Genopførelse, skal forstaas bogstaveligt — hvad der vilde kræve en Genfremstilling enten af Christian VI.'s Slot eller af Slottet fra 1804 — eller om der derved skal forstaas en Opførelse igen af et Slot paa Christiansborgs Plads, svarende til Nutidens Krav og den særlige Brug, der nu agtes gjort af Bygningen. Programmets Form synes at tale til Gunst for den sidste Opfattelse, der er lagt til Grund for nærværende Forslag, idet man er gaaet ud fra følgende Hovedtanker.

Om det end historisk set kunde være af Interesse at genopføre Chr. VI.'s Slot eller Slottet fra 1804, vilde dette fra et æstetisk Synspunkt næppe kunne forsvares, ligesom ogsaa kunstneriske, praktiske og økonomiske Hensyn taler imod en saadan Fremgangsmaade, der paa mange Maader vilde rejse uoverkommelige Hindringer for nogenlunde fyldestgørende at løse de berettigede Krav, der nu maa stilles til Bygningens Ydre og Indre. Da Slottet forrige Gang brændte, tænkte man ikke paa at genopføre det, som det tidligere havde været, uagtet det genopførtes til samme Brug — som Residensslot — og efter den sidste Brand vil der være saa meget mindre Anledning til at gaa tilbage til et af de tidligere Slotte, som Opgaven nu ikke længere er den samme som før, men en fuldstændig ny.

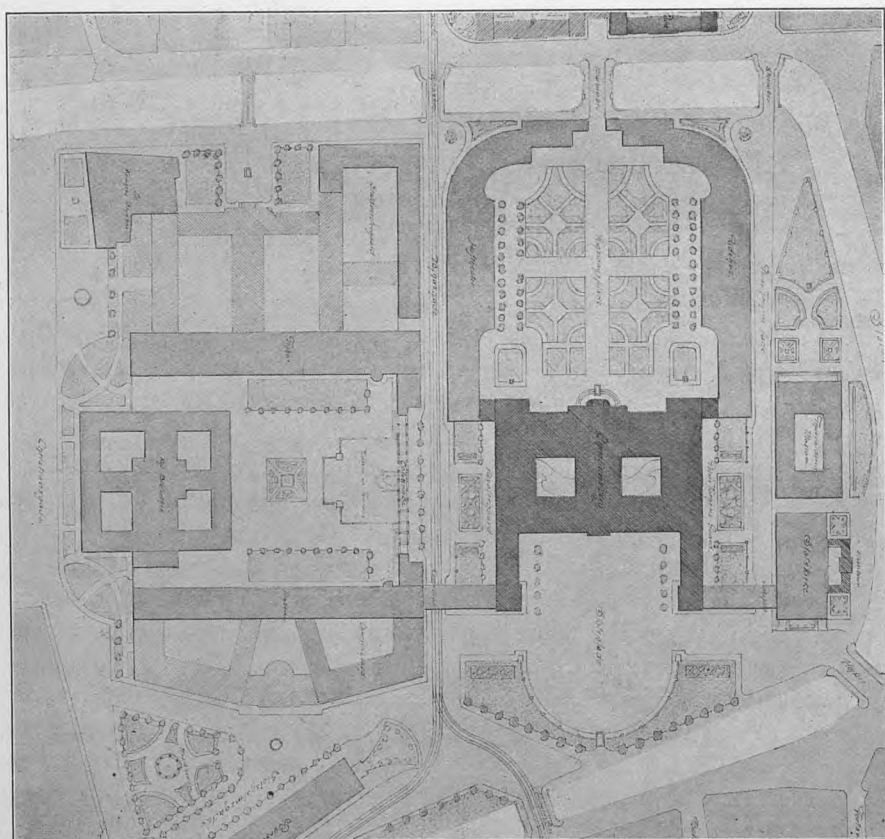
I kunstnerisk Henseende vilde en nok saa tro Kopi af en gammel Slotsbygning næppe tilfredsstillende bortset fra at Helheden vilde gaa uhjælpelig tabt da man sikkert ikke vilde indlade sig paa at udstyre hverken Rigsdagslokalerne eller Repræsentationsfløjen i Chr. VI.'s Barok eller Empire fra 1820.

Af praktiske Hensyn vil det være heldigt, jo mindre man er bunden af de gamle Mure indenfor hvilke i hvert Fald Rigsdagen — som ofte paaapeget — vanskeligt vil kunne anbringes tilfredsstillende, ligesom de unødige tykke Mure sluge baade Lys og Plads.

En ikke uvæsentlig Faktor er den økonomiske Side af Sagen, idet et nyt Slot af formaalstjenlige Dimensioner og Udstrækning vil kunne opføres, om ikke

udelukkende, saa dog hovedsagelig af ægte Materialer for den budgetterede Sum, medens en Genopførelse af et af de tidligere Slotte vil medføre enten en Udgift, der langt overstiger, hvad der kan ventes bevilget, eller ogsaa, at man maatte nøjes med en Kopi i uægte Materialer og Imitationer.

Medens det saaledes maa erkendes, at der næppe vil kunne naas noget gunstigt Resultat ved en komplet og direkte Genopførelse af et af de tidligere Slotte, maa det paa den anden Side fremhæves, at Pladsen og Omgivelserne



PROJEKT TIL CHRISTIANSBORGS GENOPFØRELSE (NR. 4).  
SITUATIONSPLAN.

ARCHITEKT  
HJALMAR KJÆR.

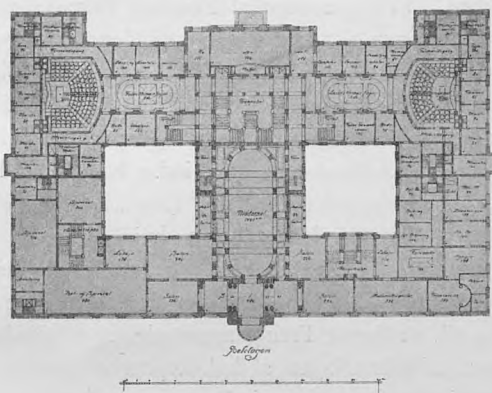
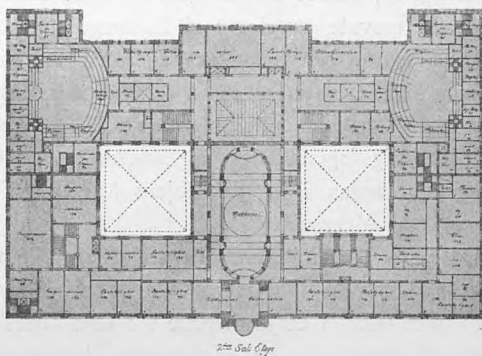
stiller deres store og berettigede Krav om Hensyntagen, ligesom det vil være naturligt i størst mulig Udstrækning at benytte de gamle Fundamenter, Kældere og Underetager. I det foreliggende Projekt er det forsøgt at løse Opgaven saaledes, at Programmets Fordring om arkitektonisk Helhed med Ridebanebygningerne tilfredsstilles, samtidig med at det gøres muligt ogsaa at skabe en Helhed af selve Slottet.

De lave Forbindelsesbygninger til Slotskirken, Cancelligaarden og Ridebanebygningerne frembyde en gunstig Lejlighed til at sammenarbejde det Gamle og Nye saaledes, at skarp Adskillelse og bratte Overgange undgaas, saa at enhver



Del følger sig naturligt ind i Helheden, til hvilken de allerede eksisterende Bygninger yder saa værdifulde Bidrag.

Saafrømt der i Ruinen maatte findes tilstrækkeligt brugbart Materiale fra de tidligere Slotte, burde det maaske overvejes, om disse kunde samles i de to Gaarde, saaledes at Landstingsgaarden formedes i Barok-Karakter med Anvendelse af Resterne fra Chr. VI's Slot og Kalkpuds, medens der til Folketingsgaarden benyttedes Motiver og Fragmenter fra det sidste Slot.



PROJEKT TIL CHRISTIANSBORGS GENOPFØRELSE (NR. 4).

ARCHITEKT  
HJALMAR KJÆR.

### *Slottets Plan og Udstrækning.*

Som det allerede fremgik af den i 1887 afholdte Konkurrence, maa det anses for uforeneligt med en i kunstnerisk Henseende tilfredsstillende Løsning af Opgaven at opføre to selvstændige, monumentale Bygninger paa den til Raadighed stillede Plads, idet en isoleret Rigsdagsbygning paa Grund af sit store Rumindhold altid vil komme til at virke meget massivt ved Siden af Kongebygningen, og det nu i saa meget højere Grad som denne sidstes Indhold og dermed dens Omfang er bleven betydelig reduceret. Man har derfor i det foreliggende Projekt fastholdt den oprindelige Slotstanke, idet Konge- og Rigsdagsfløje sammenføjes til et sluttet Bygningskompleks uden nogen skarpt udtalt Adskillelse mellem den for Kongen og den for Rigsdagen bestemte Del.

Da Programmets Forlangende om, at Kongefløjen skulde vende mod Slotspladsen, gjorde det ønskeligt — i endnu højere Grad end tidligere — at tilvejebringe en anelig Slotsplads, er Bygningen trukket tilbage mod Ridebanen og ved lave Buegangsbygninger og Hjørnepavilloner sat i Forbindelse med de gamle store Kommunikationsbygninger. Ved denne Ordning opnaas foruden en smuk og rummelig Slotsplads tillige, at Slotskirken, hvis Kuppel ses højt over nordre Buegang, drages med ind i Billedet, som baade set fra Højbro og Slotsholmsgade eller den nye Biblioteksplads, vinder betydeligt i malerisk Henseende.

Foruden det ovenfor nævnte er der ved Planlægningen gaaet ud fra, at Slottets Riddersal skulde kunne benyttes som fælles Sal for Rigsdagen, en Ordning, for hvilken økonomiske Hensyn til Plads og Penge synes at tale, og som, selv om den ikke er ideel, dog formentlig maa anses for fyldestgørende. Skulde en særskilt Fællessal for Rigsdagen anses for absolut nødvendig, vil det være muligt at tilvejebringe en saadan i Rigsdagsfløjens Midterparti i 2. Sals Etage, gaaende op gennem øverste Mezzanin.

Med Hensyn til Lokaler for Højesteret, da ere disse ikke tænkt indrettede i Slottet, men foreslaas tilvejebragte i Prinsens Palæ, hvor der vil være Mulighed for at inddrage dem som Led i et Justitspalæ for den samlede Domsmagt, en Bygning, der allerede nu tiltrænges, og som ved en kommende Retsreform vil blive en Nødvendighed. Beliggenheden af Prinsens Palæ vis-a-vis Rigsdagen og nær Domhus og Raadhus gør det særlig egnet til denne Anvendelse, og Partiet ved Marmorbroen vilde vinde i høj Grad ved Opførelse af en til Palæet svarende Bygning paa den søndre Side af Ny Vestergade, eventuelt med en Forbindelsesbygning tværs over Gaden. Da det kun er et Tidsspørgsmaal hvornaar der maa skaffes en anden, mere hensigtssvarende og mindre brandfarlig Plads til Nationalmusæets Samlinger, vil der formentlig ad den foreslaaede Vej kunne skaffes nye Lokaler for Højesteret, lige saa hurtigt, som hvis disse indrettedes i Slottet. Skulde Slotslokaler alligevel foretrækkes, kunne de skaffes til Veje i Slottets Stueetage i Stedet for Hofmarskallens Lejlighed, der da maatte indrettes i det gamle Hofteater. Grunden til, at denne Fremgangsmaade, som tillades i Programmet, ikke er fulgt, er den, at Indretningen af kgl. Repræsentationslokaler uden Kongebolig betegner en definitiv Opgivelse af Slottet som Residensslot, der før eller senere som Konsekvens vil medføre, at saa meget af Hofholdningen som mulig overflyttes til Amalienborg, og i saa Fald vilde det være heldigt at kunne disponere over Hofteater og Ridehusbygningerne til Embedsbolig og Repræsentationslokaler for Tingenes Formand.

#### *Slottets Højde.*

Af stor Vigtighed for Slottets Ydre synes den fra den gamle Bygning tilvante anelige Højde at være, og man har derfor bibeholdt underste Mezzaninetaage overalt, hvilket ogsaa for Indretningens Skyld maa anses for heldigt, idet der i begge Dele af Slottet kræves saa mange Birum i Nærheden af Beletagen, at en Mezzaninetaage vil blive fuldt optaget. En nødvendig Betingelse for Mezzaninens Bevarelse er en rigelig Forsyning med Elevatorer, men den Fuldkommenhed, hvormed kontinuerlige og automatiske Elevatoranlæg nu kan udføres, saa at den tidligere vidtløftige Betjening kan undværes, gør det muligt at tilfreds-

stille alle Krav i saa Henseende uden væsentlig Fordyrelse af Bygningens Drift, og man er derfor gaaet ud fra, at de tidligere fremhævede Betæneligheder ved Anbringelse af Tingsalene i større Højde end Mezzaninulvet maa anses for overvundne.

Med Hensyn til Etagehøjderne bemærkes, at disse med meget ringe Afvigelser ere de samme som i det gamle Slot. Øverste Mezzanin med de mange tildels ubenyttede Rum eller Lokalteter, der kunne anbringes lige saa godt i Tagetagen, er bortfalden undtagen i Rigsdagsfløjens Midterparti, men Totalhøjden af Slottet er uforandret, da det, der mistes ved Mezzaninens Fjernelse, atter opvejes ved Sadeltagets større Højde, som ogsaa bidrager til at fremhæve Bygningens sluttede Karakter og rolige Silhuet. Mod Slotspladsen er Kongefløjen forsynet med Taarn og Spir — ialt ca. 335 Fod højt —, men Udgiften til dettes Opførelse ventes afholdt af den til Raadighed for et monumentalt Parti staaende Sum.

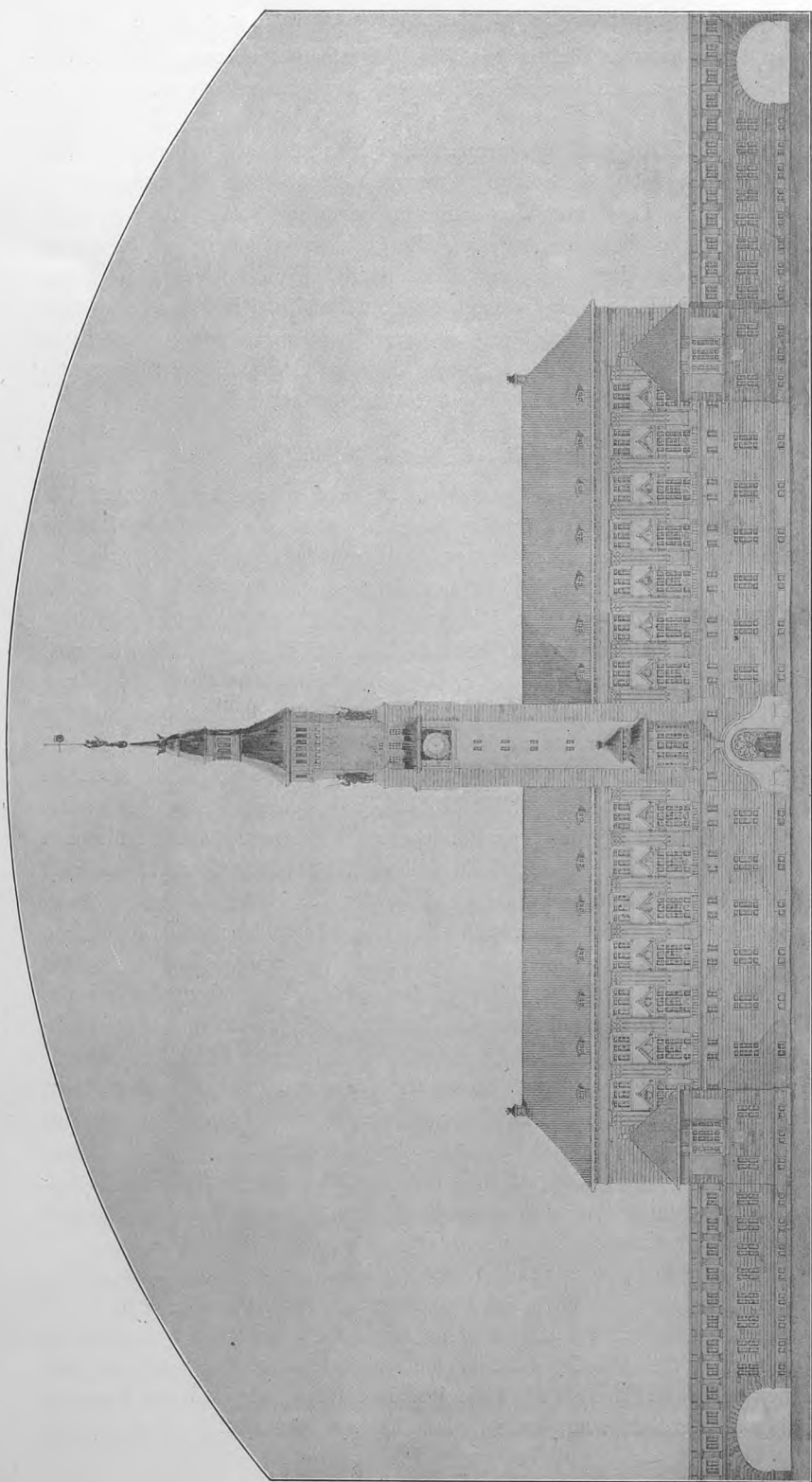
### *Materiale og Konstruktion.*

Som allerede nævnt har det været om at gøre at begrænse Slottets Udstrækning saa meget, at der aabnedes Mulighed for at udføre i hvert Fald de ydre Façader i ægte Materialer, og formentlig er dette lykkedes. Da det oprindelige Slot var opført af Sandsten, maa det anses for sandsynligt, at der med dette Materiale vil opnaas den gunstigste Virkning i Forhold til de omliggende Bygninger, og man har derfor tænkt at beklæde Underetager og Hjørnepartier med groft tilhuggen Rackwitzer Sandsten og at udføre Pilastre, Balkoner, Vinduesoverligger, Indfatninger og andre dekorative Led i Bremersten, hvorimod de store Flader beklædes med Stevns Kridt, hvorved hele Komplekset bliver lyst og let og tillige Ønsket om ogsaa udvendig at anvende indenlandsk Materiale imødekommes, hvad der ogsaa gælder for Sokkelens Vedkommende, der tænkes udført af bornholmsk Granit, medens Kongeporten i Taarnet udføres af Marmor.

Murens Hovedmasse vil, som i de tidligere Slotte, blive Mursten, saaledes at der bliver god Anvendelse for de fra de nedbrudte Partier indvundne Materialer; forøvrigt vil Teglintustrien faa vigtige Opgaver at løse ved Fremstilling af Tagdækningsmateriale og forskellig dekorativ Udsmykning, saaledes Felterne over Beletagens Vinduer, der tænkes prydede med danske Vaabenmærker i glaseret Tegl: Rigsvaabnets 14 Felter paa Forsiden og danske By- og Herredsvaaben.

Taarnspir, Buegangsbygninger, Karnaper, Kviste etc. dækkes med Kobber, ligesom der i det Hele taget overalt lægges Vægt paa en værdig og prunkløs Udstyrelse ved Hjælp af de solideste og bedste Materialer, saaledes at der ogsaa indvendig gøres saa rigelig Brug af ædle Sten- og Træsorter, som de til Raadighed staaende Pengemidler tillader og saaledes at det frem for alt undgaas at anvende uægte Imitationer.

Overalt hvor de gamle Fundamenter og Kældermure kunne tages i Brug uden at virke skadeligt paa en praktisk Planlægning, vil dette ske, ligesom der af de gamle Ydermure vil blive anvendt de lange Sider mod Kavalergaarden og Prins Jørgens Gaard indtil Overkant af inderste Mezzaninetage, samt de mod Slotsgaarden vendende Sider af disse Fløje i samme Højde, alt med den fornødne Borthugning af overflødig Murtykkelse. For den nye Rigsdagsfløj vil sandsynlig-



PROJEKT TIL CHRISTIANSBORGS GENOPFØRELSE (NR. 4).

ARCHITEKT  
HJALMAR KJÆR.

vis en stor Del af Kælderne fra det oprindelige Slot, som tilfyldtes efter den første Brand, atter kunne benyttes, og for den nye Kongefløjs Vedkommende, hvis Kældergulv ikke tænkes lagt dybere end ca. 3 Alen under Jorden, vil muligvis Rester af det gamle Kjøbenhavns Slot findes brugbare.

Med Hensyn til Brandsikkerheden bemærkes, at hele Komplekset er lodret afdelt i 2 Dele ved gennemgaaende Brandgavle i Sidefløjene og ved en Brandmur mellem Riddersalen og Rigsdagens Trappehal, tillige ere alle murede Tværskillerum overalt førte op til Undersiden af Taget, og alle Etageadskillelser, fritbærende Skillerum og Trapper udføres i brandfri Hennebique-Konstruktioner (System Visintini). Disse Foranstaltninger ville formentlig i Forbindelse med hensigtsmæssige Slukningsredskaber, anbragte paa passende Steder i Bygningens Etager, gøre det muligt hurtigt at lokalisere enhver opstaaende Ild.

### *Slottets Indretning.*

*Kongefløjen.* Til Brug for de kongelige Herskaber findes to Tilkørsler, en aaben mod Slotspladsen i Taarnet (Marmorporten) og en lukket i Riddersalsfløjens Underkørsel mod Gaarden. Begge disse Adgange staa i direkte Forbindelse med Forhallen og Kongetrappen, om hvilken de fyrstelige Garderøber og Toilets ere grupperede i underste Mezzaninetage. Fra Kongetrappen, der er forsynet med Elevator, er der i Beletagen Adgang til et Lakajværelse med Indgange til et Forværelse for Majestæternes private Aftrædelsesværelser med vedliggende Betjeningsrum, samt til Audiensværelset, der forbinder Tronværelset med de øvrige Repræsentationslokaler, som en suite optage hele Slotspladsfløjens Front.

For de ved Hoffester tilsagte Gæster findes en Tilkørsel gennem Kavalersporten til en Forhal med Kavalerstrappe, der fører til store Herre- og Damegarderøber i underste Mezzanin og i Beletagen til et Lakajværelse, hvorfra der er Indgang, dels til de umiddelbart til Riddersalen stødende Saloner, dels til den lille Balsal, der atter staa i Forbindelse med Spisesalene med deres Anretningsværelser, Trapper og Køkkenelevatore. Til Riddersalen, der er placeret saaledes, at den ikke afbryder Suiten af Selskabslokalerne, findes Adgang fra tre Saloner, hvoraf en paa Fyrstesiden, en paa Kavalersiden og en midt for Salen. I Forbindelse med Riddersalen, der delvis har Ovenlys, staa endvidere 2 mod Gaardene aabne Gallerier og et i 2. Sals Højde omløbende Tilskuergalleri, med en hosliggende Gallerisalon. Forøvrigt optages 2. Sals Etage af en Række Souperværelser over Spisesalene, Aftrædelsesværelser for Prinser og Prinsesser, de dobbelte Gæstelejligheder, samt nogle Værelser for Damer og Kavalerer.

I Stueetagen findes den fyrstelige Gæstelejlighed mod Slotspladsen og Kavalergaarden, med Adgang dels fra Hovedforhallen og dels fra Kavalerstrapps Forhal. Paa den modsatte Side findes Værelser for Adjudantstabens Chef og Jagtkaptajnen, samt Familiebolig for Hofmarskallen, med Indgang fra Marskallatsporten i nordre Buegang.

De øvrige Lokalteter for Hoffet og det tjenestegørende Personale ere for største Delen anbragte i de gamle, store Kommunikationsbygninger med de tilstødende Buegangsbygninger, der i Mezzaninetagen staa i direkte Forbindelse med Slottet; i Nordfløjens Stueetage findes Hoffourerkontor, Intendantur, Stats-

inventariekommission, samt Slotsforvalterens Værelse. I Sydfløjen findes Vagtlokale, Kabinetssekretariat og Civilliste mod Syd. I Mezzaninetagen findes Oldfruens Lejlighed og Ordenskapitlet mod Nord og Haandbiblioteket og Husgeraadsbetjentens Bolig mod Syd. I Nordfløjen er endvidere reserveret en Opgang til Kongestolen i Slotskirken med nogle vedliggende Saloner.

Slottets underste Mezzaninetage optages mod Gaarden af Garderober, Toilets og Møbelkamre og mod Slotspladsen af en Suite Værelser for fyrstelige Gæsters Følge af Damer og Kavallerer, tillige findes her Sølvkammeret, Oldfruens Service- rum, Bolig for Overvaskepigen samt Gæsteværelser for Hofmarskallen.

Kælderetagen — af hvilken der for Øjeblikket ikke har kunnet fremskaffes Plan, da det ikke kan afgøres, hvormeget af de tidligere Slotsbygninger der vil kunne benyttes under de nye Fløje — indeholder mod Kavalergaarden Slottets Køkken og Økonomilejlighed; i den nye Kongefløj findes Bespisningslokaler, Borgestuer og Portnerbolig mod Slotspladsen, samt Varmeværk og Brændselsrum mod Gaardene. I Sidefløjen mod Prins Jørgens Gaard ligger Hofmarskallens Økonomilejlighed samt nogle Betjentværelser.

Loftetagen er anvendt til Paaklædningsværelser, Foyer og Spiseværelser for Optrædende, samt Lokaler for Orkesterpersonalet, alt med særlig Adgang fra de to Bitrapper paa Siderne af Riddersalen.

*Rigsdagsfløjen.* I Rigsdagsfløjen ere Fælleslokalerne anbragte i Midten mod Ridebanen, Folketinget til højre mod Kavalergaarden og Landstinget til venstre mod Prins Jørgens Gaard. Adgangen for Rigsdagens Medlemmer sker enten ad Indgangene fra Ridebanen, der føre til en monumental Trappehal, som gaar gennem 3 Etager og belyses med Ovenlys eller — for Kørende — ad Indgangene i Riddersalsfløjens Bitrapper, hvorfra der er direkte Adgang til Omklædningsrum, Toilets og Garderober, der atter staa i Forbindelse med Trappehallen; fra denne fører to kontinuerlige Elevatorer gennem alle Etager, saaledes at bekvem og direkte Forbindelse til enhver Tid kan opnaas uden Benyttelse af Trapper.

I Stueetagen findes foruden Garderober med Tilbehør paa Folketingssiden Finansudvalgets Lokaler samt 4 Udvalgsværelser, paa Landstingssiden Bureauet samt Lokaler for Statsrevisionen.

Midtepartiet i Mezzaninen optages af Biblioteket med tilstødende Læseværelser; endvidere findes saavel paa Landstings- som paa Folketingssiden en Række Arbejdsværelser, samt Værelser for Stenografer. I de tilstødende smaa Kommunikationsbygninger findes paa Folketingssiden Værelser for Revisionsassistenter og paa Landstingssiden Beboelseslejlighed for Bureauchefen.

Tingsalene findes i Beletagen og staa ved store Foyers, der ligesom Salene have Ovenlys i Forbindelse med Trappehallen, hvorpaa der ogsaa er Adgang til den som fælles Sal benyttede Riddersal. I umiddelbar Forbindelse med Tingsalene staa paa begge Sider Minister- og Formandsværelser med deres respektive Forværelser m. m. I Midtepartiet mod Ridebanen er Restaurationen anbragt med særskilt Adgang fra begge Sider og hosliggende Samtale og Læseværelser.

Paa Landstingssiden findes endvidere Værelser for Landstingssekretær og Revisionsassistent, samt et fælles Formandsværelse, Budværelse og 2 Modtagelses-

værelser ved de for Publikum bestemte Trappegange. Paa Folketingssiden findes lignende Modtagelsværelser, Budværelse og et mindre Udvalgsværelse. En Del af Etagen har mod Gaardsiden en Entresol, hvori der findes Enkeltmandsarbejds-værelser.

Den Del af 2. Sals Etage der ikke optages af Tilhøregallerierne og deres Bilokaler, indeholder Udvalgsværelser af forskellige Størrelser, samt Budværelser.

For Publikum findes paa hver Side 2 Trapper med Elevatorer, af hvilke den ene med Adgang fra Ridebanen fører til de almindelige Tilhørerpladser, medens den anden, med Adgang henholdsvis fra Prins Jørgens Port og Kavalerporten, fører til de reservede Pladser, denne sidste benyttes ogsaa af Bladreferenterne og staar i Forbindelse med de for disse bestemte Værelser og Loger; ved alle fire Trapper findes, som ovenfor nævnt, et Modtagelsværelse i Bel-etagen. Til Konge- og Diplomatlogerne findes særlige Opgange med Elevatorer i de 2 Hjørner mod Ridebanen. Indgangen til disse Trapper findes i Kommu-kationsbygningernes Porte, der benyttes som Underkørsler.

I Kælderetagen er foruden Varme- og Ventilationsværker, med tilhørende Brændselsrum, indrettet 3 Boliger for Forvalter, Portner og Maskinmester, samt Økonomilejlighed for Restaurationen, alt paa Folketingssiden. I Riddersalsfløjen findes under Garderoberne store Cyklerum med Adgang fra Underkørselen mellem de 2 Gaarde. Paa Landstingssiden findes Lokaler for Sætterier, Trykkerier, Korrek-turlæsning og Distribution, hvilke ad en særlig Trappe staa i Forbindelse med Bureauet.

Det vilde være i høj Grad ønskeligt, om der kunde afses saa meget af de tilstødende Ridebanebygninger, at en Del af disse Lokaler, navnlig Trykkeriet, kunde finde Plads her, saaledes at Kælderen om muligt reservedes Varmeværk m. m., samt Opbevaringsrum for Materiel.

Arkivet er anbragt i Midtepartiets øverste Mezzanin.

### *Slotsholmens Ordning.*

Ved Udarbejdelsen af det foreliggende Forslag til Slotsholmens Ordning have følgende Hovedtanker været ledende:

1. At gennemføre gode, naturlige Forbindelseslinier for det praktiske Behov, saavel mellem Vesterkvarteret og Gammelholm som mellem den gamle By og Amager.
2. At værne om Fortidsminderne, baade dem der har historisk og kunstnerisk Interesse, og skaffe dem tilbage lignende smukke og stemningsfulde Omgivelser som dem blandt hvilke de ere opvoksede.
3. At bortskaffe hvad der ikke hører hjemme paa Slotsholmen, Skure og Værksteder, der ved Tilfældigheder og Tidernes Ugunst har bredt sig over mere end en kostbar Td. Land.
4. At planlægge de nødvendige Reguleringer og Nybygninger, saaledes at de om muligt understøtte Helhedsvirkningen og i hvert Fald ikke gør den Skade.

Formentlig ville Projektets Enkeltheder med tilstrækkelig stor Tydelighed fremgaa af Tegningen, hvorfor her blot endnu skal gøres opmærksom paa, at Planen er lagt med en successiv Gennemførelse for Øje, saaledes at man ikke ved en Del af Planens Realisation bliver tvungen ind i større Opgaver end der maaske for Tiden kan magtes, men hvert Parti kan fuldføres for sig naar Tid og Omstændigheder taler derfor. Og en Gang vil dog paa denne Maade Maalet »Slotsholmens Helhed« naas.

### Overslag.

A. Kongefløjen m. m. (Uden Udstyrelse):	
Opførelse af Slotspladsfløj excl. Taarn, samt Sidefløje til Brandgavle incl. 7500 □ Al. à 200 Kr.	1.500.000 Kr.
Opførelse af Riddersalsfløj 1400 □ Al. à 150 Kr. .	210.000 -
Opførelse af Hjørnepavilloner og Buegangsbygninger samt Istandsættelse af de 2 store Kommunikationsbygninger. . . . .	290.000 -
	<hr/> 2.000.000 Kr.
B. Rigsdagsfløjen m. m. (Med Udstyrelse):	
Opførelse af Ridebanefløjen, samt Sidefløje til Brandgavle excl. 9450 □ Al. à 300 Kr. . . . .	2.835.000 -
Ombygning af smaa Kommunikationsbygninger. . .	65.000 -
	<hr/> 2.900.000 -
C. Fælles Udgifter:	
Nedrivning af daarlige Mure. . . . .	31.232 -
— - andre Mure . . . . .	38.491 -
— - Portparti m. m. . . . .	30.277 -
	<hr/> 100.000 -
Forskellige Ingeniør- og Installationsarbejder m. m. . . . .	1.000.000 -
	<hr/> Ialt. . . 6.000.000 Kr.

\* \* \*

Efter at »Architekten« nu har afsluttet Fremstillingen af de præmierede Arbejder vedrørende Genopførelsen af Christiansborg, vil det formentlig være af almindelig Interesse her i Tidsskriftet endvidere at fremkomme med enkelte Projekter, som vel ikke er blevne præmierede, men dog med Rette har vakt en vis Opmærksomhed.

Redaktionen har da henvendt sig bl. a. til Slotsarchitekt FREDR. LILLJEKVIST, den eneste svenske Kollega, som os bekendt har viet Sagen et saa betydeligt Arbejde, som det er at deltage i en Konkurrence af dette Omtang. Paa Opfordring har Architect Lilljekvist velvilligt stillet sit Projekt til »Architektens« Disposition og ledsager dette med nedenstaaende Skrivelser.



## SLOTS-ARCHITEKT FREDR. LILLJEKVIST'S PROJEKT.

Nr. 9.

Med anledning af Eder ärade framställning till mig om reproduktion uti Eder tidning af ett af mig uppgjort projekt för Christiansborg slotts återuppförande, motto: »Enighed og Enhed«, hvilket projekt Ni anser innehålla idéer, som kunna bidra till lösningen af uppgiften, får jag nu meddela, att jag naturligtvis gerna bifaller detta, glad att mitt projekt väckt Eder uppmärksamhet. Jag har äfven, ehuru med en viss tvekan, beslutat mig för att villfara Eder önskan att under »öppet visir« lemna text till projektet ifråga samt äfven för öfrigt uttala hvad i denna sak kan ligga mig på hjärtat.

Först några inledande ord, hvarför undertecknad, som i regel ej spelar på någon »lotteri«, dock deltagit i denna vansklige konkurrens. Jag blef redan i början af förra året af arkitekt NYROP vid ett af hans besök i Stockholm tillfrågad om jeg, som sysslat med slotts restaureringar, ej ämnade gå med på den internationella konkurrensen för Christiansborg, men svarade ett absolut nej, dels på grund af bristande tid, dels på grund af min bestämda mening, att spörsmålet i fråga bör vara en uteslutande *dansk* uppgift; så kom jag under September månad att läsa FR. SCHIØTTS bok: »Christiansborg Slot og Arbejderne for dets Genrejsning«. Det intryck, jag därigenom fick af alla tidigare förslag och kritiken öfver dessa, de olika meningar och uttalande, som genom boken blefvo samladt framförda och det i mångt och mycket behjärtansvärda derutaf gjorde mig intresserad för ämnet. Särskildt Schiøtts uppmaning till de danska arkitekterna att gripa sig an den föreliggande uppgiften »med störst mulig Pietet for det bestaaende« blef en »eldbrand i min själ«, som ej gaf mig någon ro, då jag såg, huru vid de i boken återgifna förslagen så föga hänsyn tagits till denna kanske viktigaste hufvudprincip.

Undersökningen om det verkligen fans någon möjlighet att under denna betingelse lösa programuppgiften beredde mig en månads kvällsnöje och hufvudbry. Den idé jag tuck hade ej förut försökts, och jag utarbetade den med tanke att vid sidan af konkurrensen öfverlemnade skissen som ett bidrag — möjligen negativt — till frågans lösning, men mest såsom en illustration till Schiøtts uttalande. En framstående svensk kollega, som mycket tilltalats af mitt förslag, rådde mig dock lemna utaf mitt projekt under konkurrensform, då det kunde anses olämpligt att vid sidan af en täfling drifva propaganda för en idé; så kom jag mot min vilja att »täfla« om en uppgift, som så förutsätter kunskap om danska förhållande och danska tänkesätt, at den helt enkelt endast kan praktiskt lösas af en dansk arkitekt.

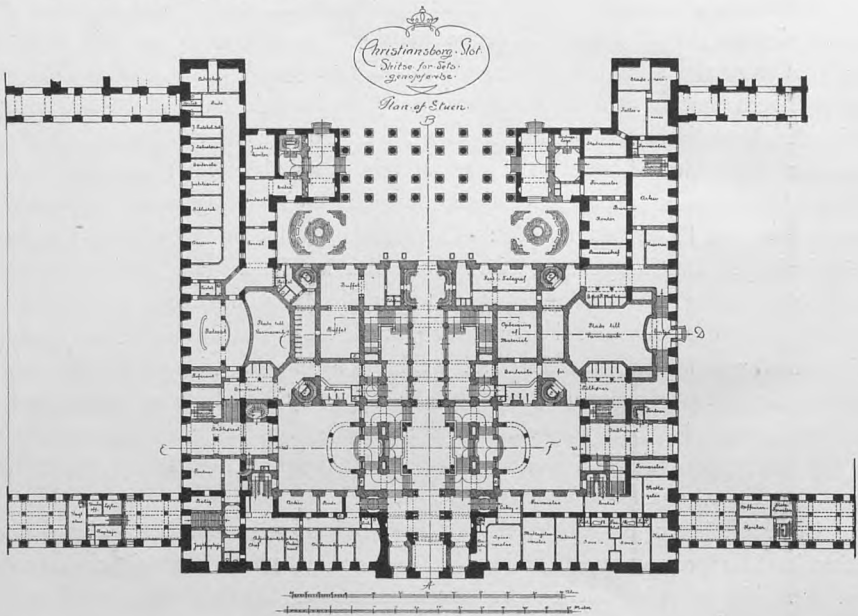
Förutom konkurrensprogrammets fordringar uppställde jag sålunda som absolut kraf: pietet mot det bestående, och uti hvilket kraf gifvetvis äfven ingick bibehållandet af kollisionen mot Ridebanan, för hvilken tanke redan Theofilus Hansen och andra med honom så bestämdt och med rätta uttalat sig. Uppfyllandet af detta sista önskemål, samtidigt med att hänsyn togs till de lättförståeliga önskingar, som framhållits från Riksdagskretsar, nämligen att riksdagslokalerna skola hafva en själfständig och »med Kongeboligen lige berettiget

Karakter«, gjorde arbetet visserligen svårare, men jag ansåg och anser det fortfarande, kan uppgiften ej lösas så, att samtliga dessa hufvudvilkor uppfyllas, då bör den helst blifva olöst; skall man kompromissa om hufvudfordringar, blir det hela aldrig till verklig glädje.

Som text i Eder tidskrift till mitt projekt anser jag lämligast at göra några utdrag ur den skisserna åtföljande promemorian.

*Beskrivelse.*

Ved Lov af 15. November 1903 er det vedtaget, at Christiansborg Slot bliver at genopføre saaledes, at der navnlig tilvejebringes enten *samlet* eller *adskilt* de fornødne Bygninger etc. . . .



PROJEKT TIL CHRISTIANSBORGS GENOPFØRELSE (NR. 9).

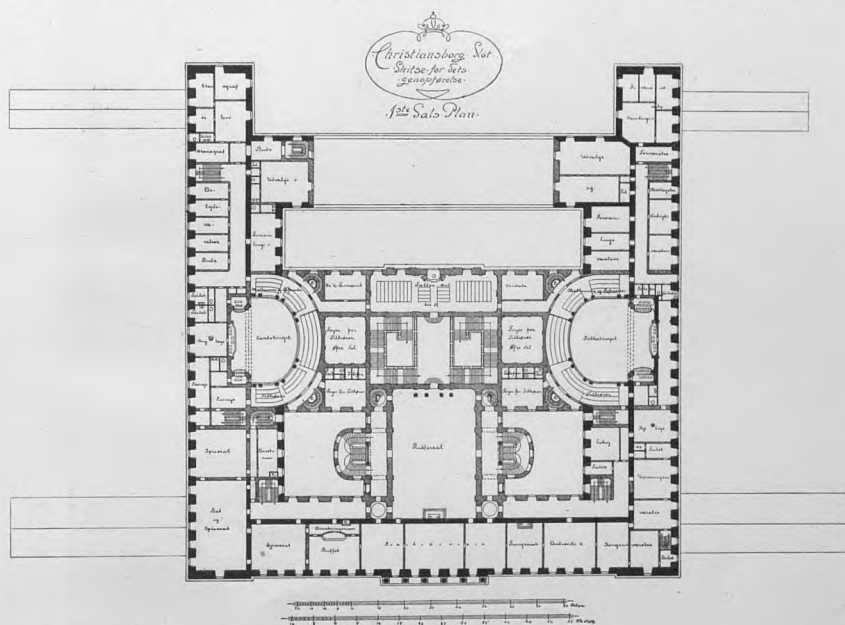
ARCHITEKT  
FREDR. LILLJEKVIST.

Det synes mig, at det eneste mulige er at *samle* Bygningens forskellige Dele til en *Enhed*. Kommissionen af 1888 fremholder ved den endelige Bedømmelse af den da stedfundne Konkurrence som Hovedresultat først: at det af æsthetiske Hensyn var ugørligt paa det gamle Slots Plads at opføre to selvstændige, isolerede Bygninger, en for Kongen og Højesteret, en anden for Rigsdagen.

Den Del, omkring hvilken Bygningerne bør samles, bør ikke høre udelukkende til Slottet eller udelukkende til Rigsdagsbygningen, men den bør være fælles for dem begge, og selvfølgelig bør dette Parti indeholde Riddersalen, der skal støde umiddelbart op til Kongens Beletage og Repræsentationsetage, og i hvilken Sal Rigsdagens Medlemmer skal samles, naar Rigsdagen aabnes af Kongen. Denne Sal er den første i Landet, den bør derfor i enhver Henseende markeres højt over Slottets øvrige Dele, og danne det Taarnparti, som saa almindeligt forlanges, og som Bygningen i og for sig og kanske endnu mere i

Forhold til sine Omgivelser fordrer. Et saadant Taarn vilde danne en god Baggrund for Udsigten fra Højbroplads, Holmens Kanal, Kanalpartiet ved Havnen og fra Slotsholmsgade; det skulde fra Sundet ses højt over Byen, mægtigt som Marmorkirkens Kuppel, et værdigt Mindesmærke for at fejre Kongens Jubilæum, og saaledes udgøre det særligt fremtrædende monumentale Parti af Slottet, til hvilket der efter Programmet er anslaaet  $\frac{1}{4}$  Mill. Kr. ekstra.

Det andet Punkt i 1888-Kommissionens Udtalelse fremholder, »at de særlige Fordringer, som velindrettede Rigsdagslokaler stillede baade med Hensyn til Højden, i hvilken de kan anbringes over Gaden, og med Hensyn til Belysningen, i høj Grad vanskeliggjorde Rigsdagens Anbringelse indenfor de gamle Mure, og gjorde dette saa meget mere, jo mere man fordrede, at Rigsdagens Lokaler



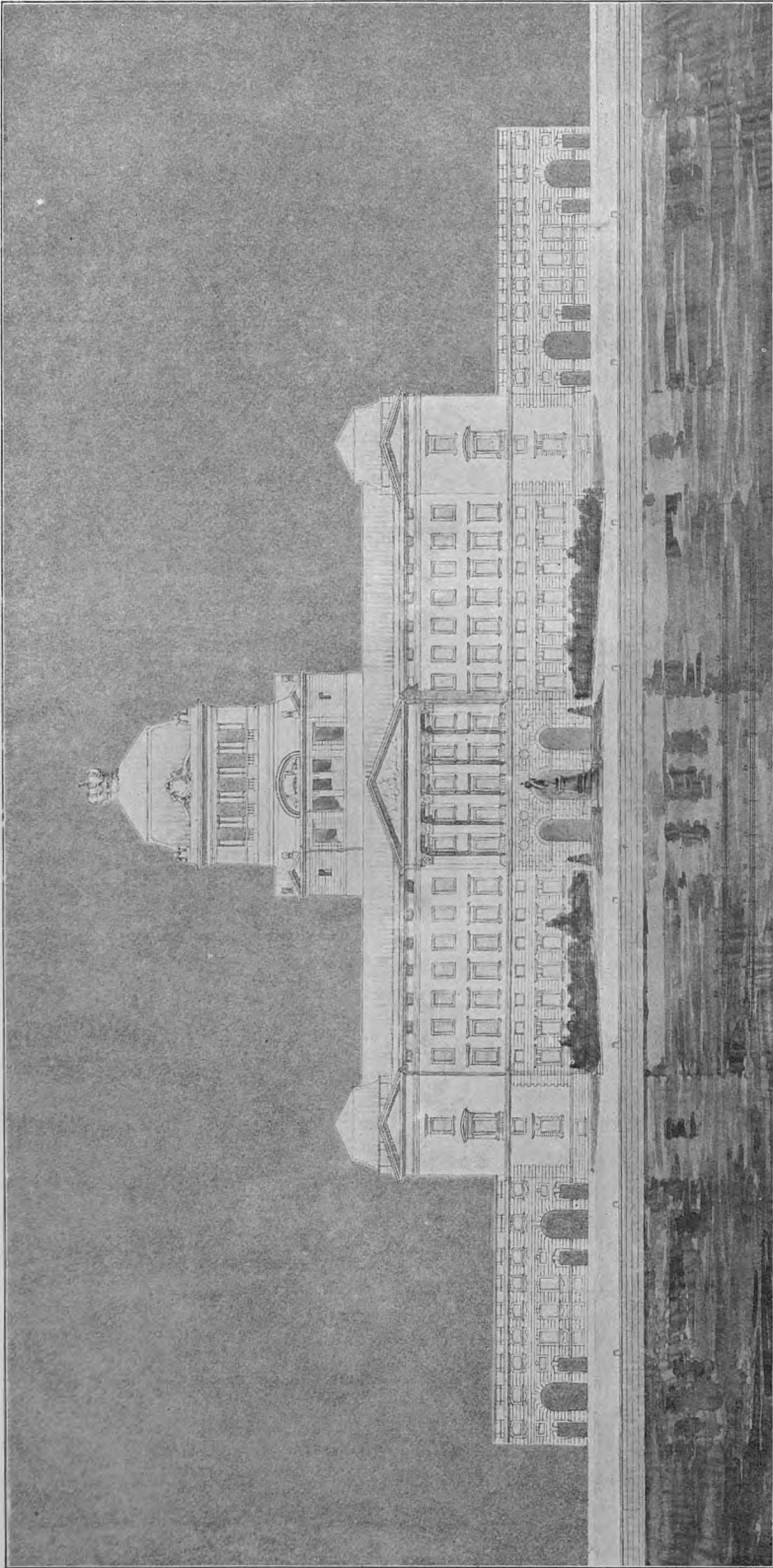
PROJEKT TIL CHRISTIANSBORGS GENOPFØRELSE (NR. 9).

ARCHITEKT  
FREDR. LILLJEKVIST.

skulde udgøre et selvstændigt Hele med en i det ydre fremtrædende Anseelighed, der svarede til Rigsdagens Betydning«.

Derved at Rigsdagens vigtigste Lokaler forlægges til Slottets Gaard, bortfalder disse Vanskeligheder; Rigsdagens Lokaler faar en ydre Anseelighed, Salene kan blive passende høje og faa en passende Højde over Jorden, og Belysningen kan blive rationel. Mezzaninens Arbejdsværelser bliver  $6\frac{1}{4}$  Alen høje, og dertil kan Vinduerne i denne Etage uden Vanskelighed hæves mod disse Sider af Slottet.

Den gamle Hovedbygning er ubetydeligt forandret, kun Fløjene ved Kolonnaden er af æstetiske Hensyn noget adskilte i de øvrige Etager, og ind imod de nye Gaarde er Hovedbygningen gjort noget mindre dyb, saa at Slottets

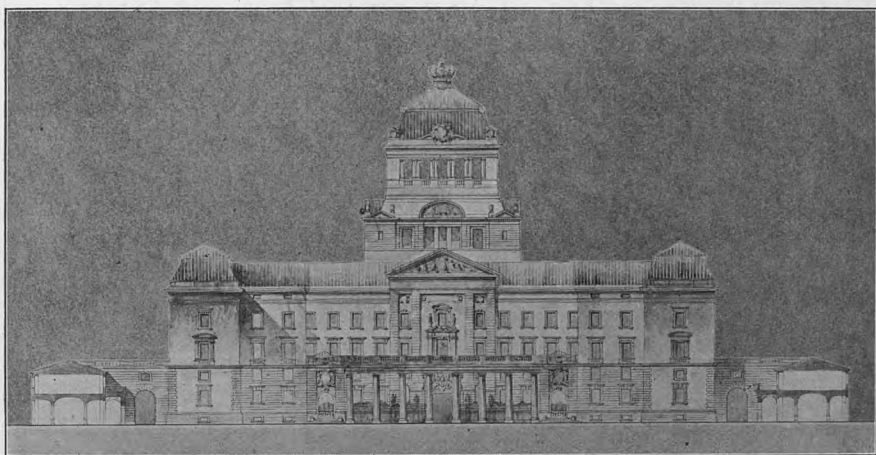


PROJEKT TIL CHRISTIANSBORGS GENOPFØRELSE (NR. 9).

ARCHITEKT  
FREDR. LILLJEKVIST.

*Korridorer maa blive fuldt lyse*; kun nogle faa Vinduer er blevene flyttede. Selvfølgelig er herved Slotsgaarden bleven formindsket; men Gaarden er det mindst værdifulde Parti, og det synes mig derfor, at Skaden af dette Indgreb er relativt underordnet, *da Kolonnaden derved kan bibeholdes*. Den formindskede Gaard med sit Gavlparti i Baggrunden og kronet af Kuppelen kompletterer de ældre Bygninger omkring og kan med dem danne en arkitektonisk og skøn Helhed.

Bygningen er ved to Gaarde adskilt i sine to Hoveddele, Slottet og Rigsdagsbygningen. Selvfølgelig vil disse Gaarde blive mindre, naar Bygningen behandles som en Enhed, end naar den behandles som adskilte Dele; dette vilde efter Programmet af 1887—88, hvor den kongelige Familie skulde have sin Bolig paa Slottet, have været uhensigtsmæssigt, men kan nu ikke spille nogen Rolle, navnlig da ingen af Værelserne er placerede ud imod disse Gaarde.



PROJEKT TIL CHRISTIANSBORGS GENOPFØRELSE (NR. 9).

ARCHITEKT  
FREDR. LILLJEVIST.

Muligvis bør en Del af Lokalerne bytte Plads, men dette hører til et mere detailleret Studium: Hovedarrangementerne viser, at der er rigelig Plads, og at en *praktisk Løsning* af Opgaven *kan* gennemføres.

(For at overbevise mig om, hvorvidt Bygningens *æsthetiske Gruppering* virkelig tillod, at Gaarden blev bebygget i Overensstemmelse med den af mig ud tænkte Maade, ansaa jeg det *nødvendigt* at prøve dette i Model.)

Till dessa utdrag ur promemorian bör tilläggas, att materialbehandlingen af fasaderna helt naturligt är den nu befintliga: blandning af naturlig sten och putsade ytor. Kostnaden blir, beräknadt efter Köpenhamns Rådhus enhetspriser, omkring  $\frac{1}{2}$  millioner kronor lägre än de disponibla medlen, hvartill äfven kommer besparingar genom att mycket af den naturliga stenen vid fönster, listverk o. s. v. kan användas, om fasaderna ej förändras.

Under de betingelser jag inlemnad min skiss, kände jag mig föga besviken, när konkurrensens resultat blef bekant, men väl glad att bepröfvade konstnärliga förmågor kommit i spetsen att föra den svåra uppgiften vidare fram. Vid besök i Köpenhamn för att bese de utställda konkurrensprojekten, kände jag emellertid en stor »Skuffelse«, och jag kan ej underlåta att i detta samband yttra mig om anledningen dertill.

Jag ber genast få betona, att det ej är fråga om kritik öfver kommissionens bedömelse eller kritik öfver de prisbelönade projekten, hvare sig ur praktisk eller rent konstnärlig synpunkt; jag vill blott ge luft åt den förvåning och ledsnad, jag kände öfver att SCHIØTTs kraftige maning ej vunnit något gehör. Hans ord: »Det er ikke et nyt Slot, der skal bygges, men Christiansborg, der skal gjenrejses,« är ett axiom, som jag icke kan tänka mig, att Danmarks folk vill tillåta, att det åsidosättes. Man har vid denna sista konkurrens gått fram lika ogeneradt som vid föregående, såväl bland herrar pristagare som öfriga. Kollonaden bebygges, flyglar bortrifvas, til och med slottets hufvudflygel föreslas att bortrifvas för att få öppen plats, byggnaden afrifvas på höjden, våningshöjderna omkastas, den ena förändrar hufvudbyggnadens fasader till Ridbanans stil, den andra plockar på fasaderna med kolonner och pilastrar, den tredje gör dem fullt moderna med röda tegelytor o. s. v., allt åtgärder som vore berättigade om det gällde att ombygga en gammal magasinsbyggnad till något nytt och finare ändamål, och der man af ekonomiska skäl beslutat använda de befintliga murarna; det kan dock aldrig försvaras att på så sätt behandla Christiansborg Slot, »den gamle historiske Plet, hvorfra først Kjøbenhavn og siden hele Riget havde været styret«. Man har sagt mig, att ett uttalande i denna riktning skulle vinna föga anklang; hufvudsaken och hufvudintresset är blott att det nya slottet måtte blifva Köpenhams förnämsta byggnad. Det förefaller mig då så mycket angelägnare att denna pietetsfråga kommer under debatt i fackkretsar och bland intresserade, så att de på uppgiften arbetande arkitekterna måtte få någon oppinion i denna riktning att hålla sig till. Schiøtt säger sig i sitt uttalande vara »Kredsens Tolke«; jag är öfvertygad, att han här för fram de åsikter, som bland samtidens konsthistorici, arkeologer och arkitekter äro förhärskande. Villkoret för en historisk byggnads aptering till en ny eller förändrad uppgift, som kräfver tillbyggnad, måste blifva: pietet för det bestående, sådant det framkommit som resultat af olika generationers smak och behof; vidare de erforderliga tillbyggnadernas utförande i ett *arkitektoniskt helt* med det gamla, men utan ett ängsligt efterapande af de historiska stilarna.

Det är i sanning en vanskelig uppgift, som föreligger. Vid en så genomgripande förändring, som att till det gamla slottet hopföra en fullt modern riksdagsbyggnad med alla dess kraf, måste gifvitvis slottets stomme på något ställe beröras deraf, men uppgiften blir att göra detta ingrepp så att åtminstone det värdefullaste af det bestående får blifva orördt. Ridebanssidan med dess kollonad samt hufvudfasaden böra i första rummet lemnas i hufvudsak orörda. Den i stället för den nedbrända vestflygeln uppförda kollonaden är för Ridebanssidans konstnärliga verkan af största betydelse, ett verkligt genidrag, och arkitekt C. F. HANSENS fasad af slottet är trots dess enkelhet, samhörig som den är med Slotts-

kyrkans stilhållning, vörd ett bättre öde än att ersättas af en möjligen vackrare, men ny fasad, modern eller i Ridebanans stil.

Att ingen dansk arkitekt framkommit med förslaget att förlägga riksdagens lokaler å en del af slottsgården, kan möjligen bero just på pietet; kommissionens kritik öfver min skiss: »Tanken i Projektet synes tiltalende, men Gaarden er overfyldt og Rigsdagslokalerne gemte i den«, bestyrker detta mitt antagande. Ur pietets synpunkt vore det visst önskligt, att äfven gården blef bevarad i sitt nuvaranda skick, men om den nu föreliggande uppgiften verkligen skall blifva utförd, synes det mig dock bättra att bebygga gården, om derigenom slottets öfriga delar kunna blifva i hufvudsak orörda. Skall Riksdagens lokaler plaseres monumentalt i förhållande till byggnadens hufvudaxel, och ej stoppas in i någon sidoflygel, finnes om kollonaden skal bibehållas, enligt min mening, ingen annan utväg än att taga gårdsutrymmet till hjälp. Skulle Akademisk Arkitektforenings behjärtansvärda hemställan af den 4. Maj till Trafikministern ej kunna af Regering eller Riksdag beaktas, tillåter jag mig framhålla denna min åsikt, ifall någon skulle finna anledning vidare undersöka uppslaget ifråga.

Huru det nu än må gestalta sig med Christiansborg Slotts återuppförande, hvare sig det återuppstår som enbart slott eller förbundet med riksdagens lokaler, så bör dock en sak vara klar, nemligen att det är det nuvarande Christiansborg, som skall fortleva. Hur konstnärligt vacker den nya byggnaden än kommer att blifva, kommer framtidens dom blifva sträng om man ur Danmarks historia utplånar Christiansborg Slotts historia och utveckling.

Till slut må det ursäktas mig, att jag som främling yttrar mig i denna fråga, men jag har som sagts uppfordrats dertill, och Danmark har genom att göre konkurrensen internationell vädjat äfven till utlandet. Det arbeta jag offrat på Christiansborgsfrågan har varit mig ett verkligt nöje; det har förestafvats af det lockande intresse en svärlöst uppgift alltid för med sig, samt af intresse och samhörighetskänsla för ett grannland, der vi alltid röna välvilja och förekommande vänlighet.

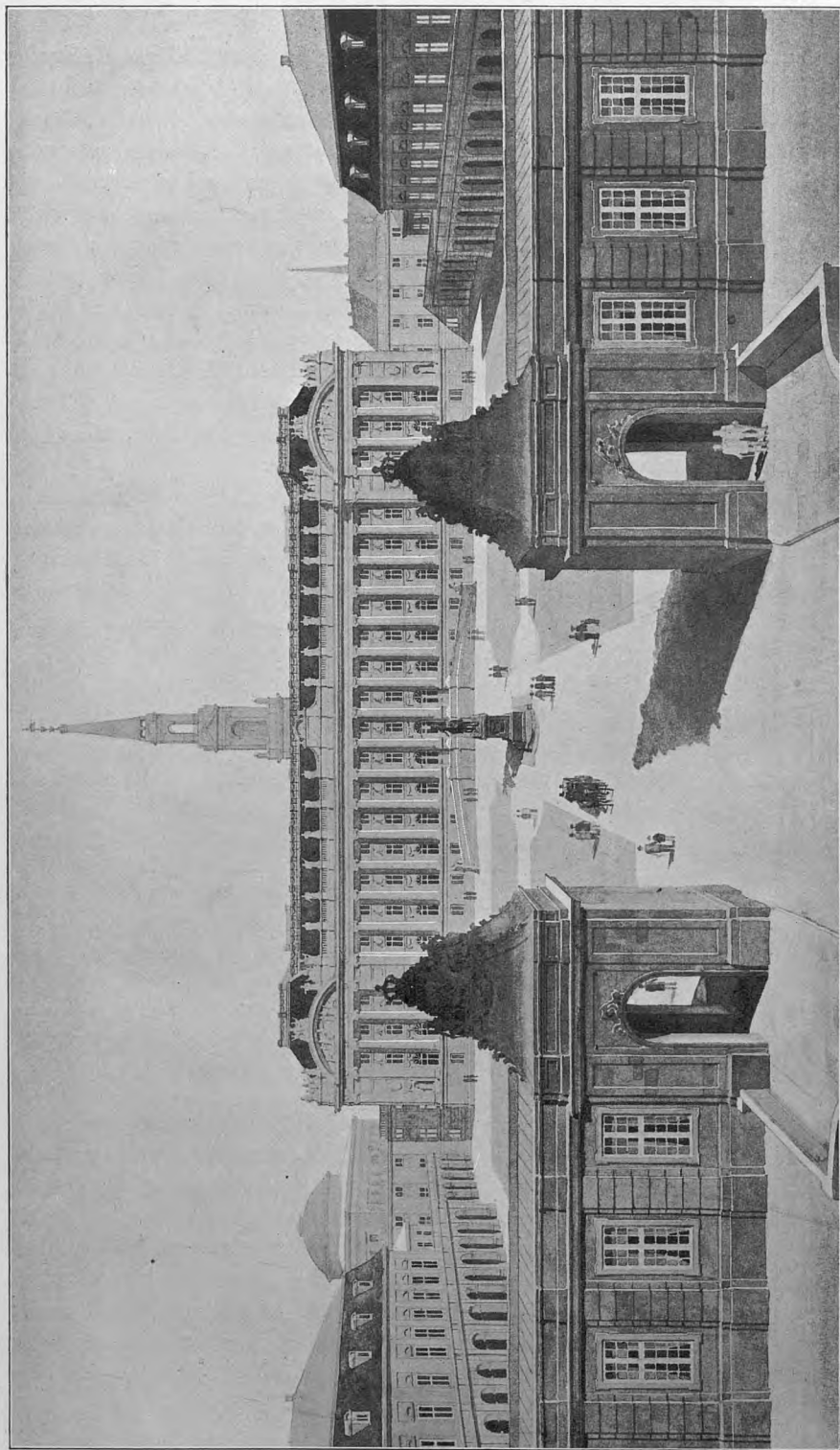
*Stockholm i Maj 1905.*

FREDR. LILLJEKVIST,  
Slottsarkitekt vid Gripsholms Slott.

## ARCHITEKT THORVALD JØRGENSENS PROJEKT.

Nr. 10.

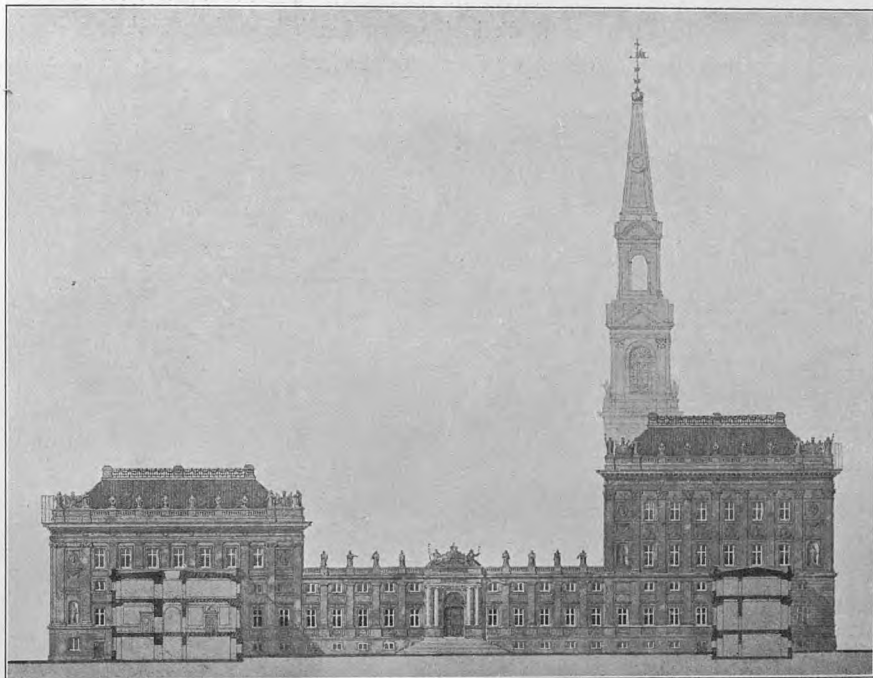
Repræsentationslokaler for Kongen lægges i Hovedfløjen mod Øst, Rigsdagen i en lavere Bygning paa den gamle Hovedfløjs Fundament ud mod Ridebanen, Højesteret i en lavere Forbindelsesbygning mod Syd. Det vil saaledes være muligt indenfor de givne Rammer i det Ydre at give Udtryk for de tre forskellige Afdelinger, som Programmet omfatter. Ved Siden af Hovedporten, som bibeholdes, fører Kongetrappen, der om ønskes kan blive uforandret, til Repræsentationslokalerne, som faar Plads i Beletagen. Gennem en Port i nordre lave Sidefløj føres Gæsterne ad en bred Trappe til Festlokalernes modsatte Ende. Ved større Fester anvendes da hele Beletagen, ved mindre kun den Del, der ligger Nord for Riddersalen og Salonerne bag denne.



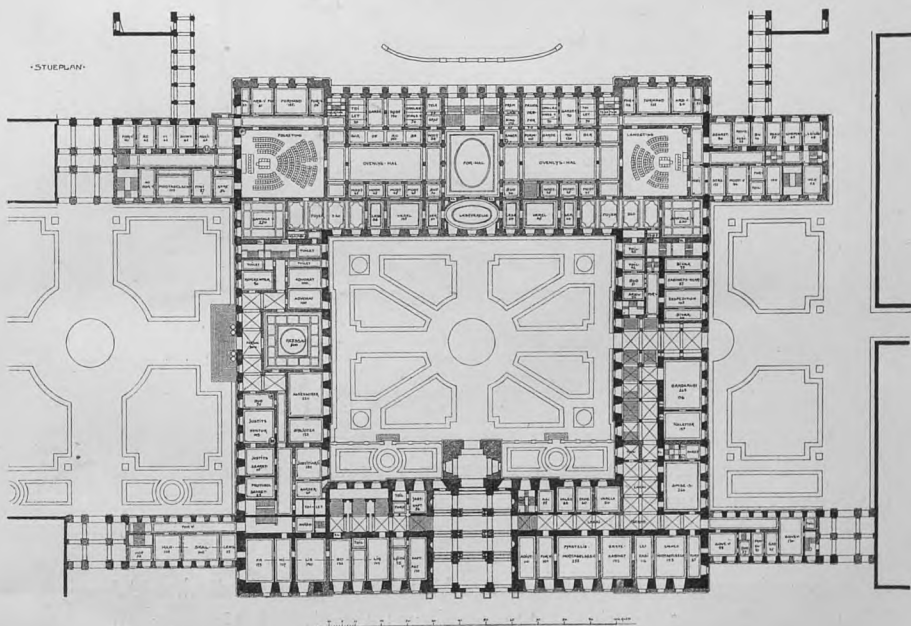
PROJEKT TIL CHRISTIANSBORGS GENOPFØRELSE (NR. 10).  
FAÇADE MOD RIDEBANEN.

ARCHITEKT  
THORVALD JØRGENSEN.





SIDEFAÇADE MED HØJESTERET.

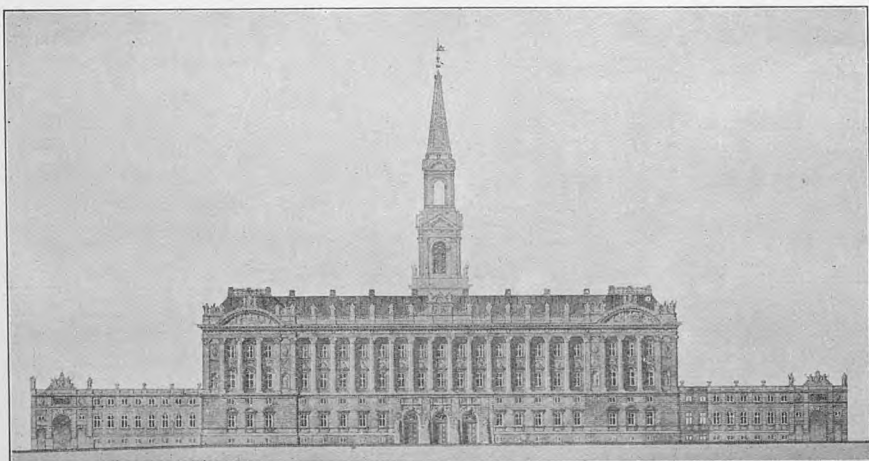


PLAN AF STUEETAGEN.

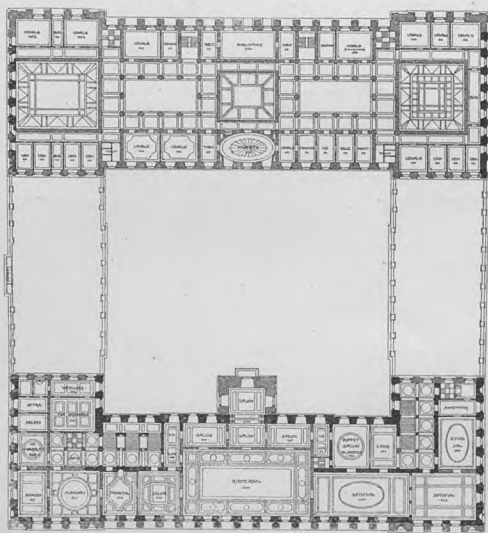
PROJEKT TIL CHRISTIANSBORGS GENOPFØRELSE (NR. 10).

ARCHITEKT  
THORVALD JØRGENSEN.

Rigsdagens Hovedindgang bliver fra Ridebanen. Fra Forhallen fører en bred Ovenlyshal paa begge Sider til Folketings- og Landstingssalen, omkring hvilke Foyer, Samtaleværelser, Minister- og Formandsværelser er grupperede. Ved Siden



FAÇADE MOD SLOTSPLADSEN.



SLOTTETS BELETAGE OG RIGSDAGENS ANDEN ETAGE.

PROJEKT TIL CHRISTIANSBORGS GENOPFØRELSE (NR. 10).

ARCHITEKT  
THORVALD JØRGENSEN.

af Salene ligger Revisionsassistenternes Værelser, og med direkte Adgang fra Salene ved Trapper anbringes Stenografernes Værelser i Underetagen i Flugt med Jorden.

Højesteret faar sine Lokaler ud mod Kavallergaarden. Arkiv, Budboliger og Varmeværk lægges i Kælderen

I Façaderne udføres Søjler, Gesimser, Infatninger, Kælder-, Stue- og Mezzaninbeklædning af Bremersandsten, Murfladerne og Gaardsiderne pudses i Kalk. Tagene tænkes dækkede med blaa, glaserede Tagsten.

I Hovedfaçaden er Inddelingen i Midtepartiet beholdt, ligesom Højderne i hele Slotsfløjen.

Hvis man maatte anse det for ønskeligt, kan Façaden fra Frederik VI.s eller Christian VI.s Slot anvendes.

Etageadskillelser, Gulvbeklædninger etc. udføres saa vidt muligt af brandfri Materialer.

Ved de Vinduer, der vender mod Slotskirken og Ministeriebygningerne, anbringes Jærnskodder. Brandmure anbringes paa to Steder i Højesteretsfløjen og paa to Steder i den lave Nordfløj. Desuden anbringes Brandmure med dobbelte Jærndøre i de fire Forbindelsesbygninger.

Der lægges en Færdselslinie langs Thorvaldsens Museums indre Side gennem Forbindelsesfløjen mod Slotskirken, og en anden Færdselslinie lægges langs det gamle kongelige Bibliothek. Denne Bygning foreslaas nedbrudt, og en Bygning for Finansministeriet opført længere mod Syd ned mod det nye Bibliothek. I den sydvestre Del af Slotsholmen foreslaas opført Bygninger for nye Museer etc.





591977520



101 KØBENHAVNS  
KOMMUNES  
BIBLIOTEKER