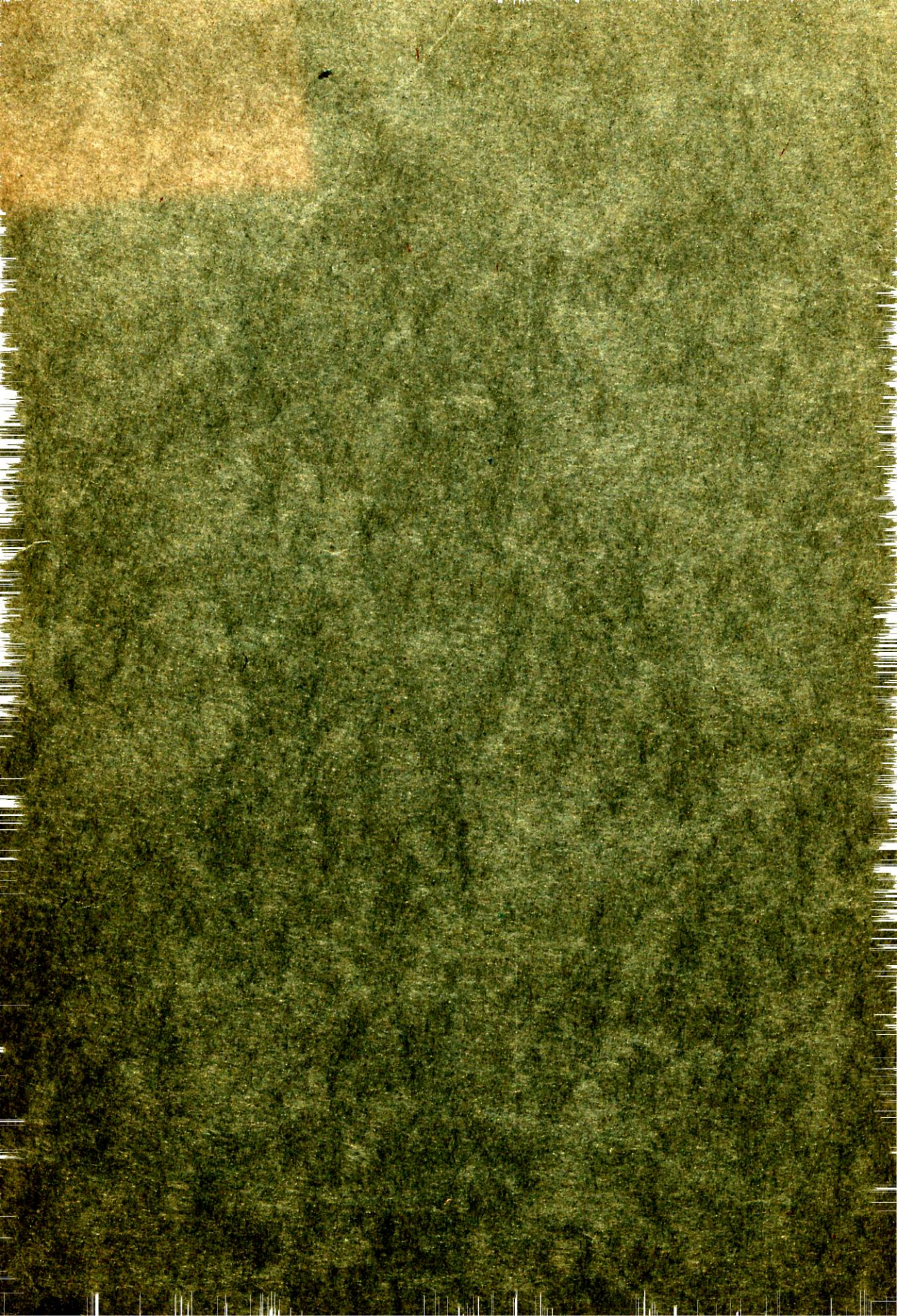


DEN NY SYGEBYGNING  
VED  
DRONNING LOUISES  
BØRNEHOSPITAL

OPFØRT AAR 1909









DEN NY SYGEBYGNING  
VED  
DRONNING LOUISES  
BØRNEHOSPITAL

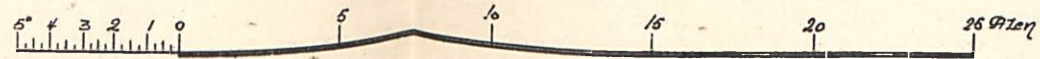
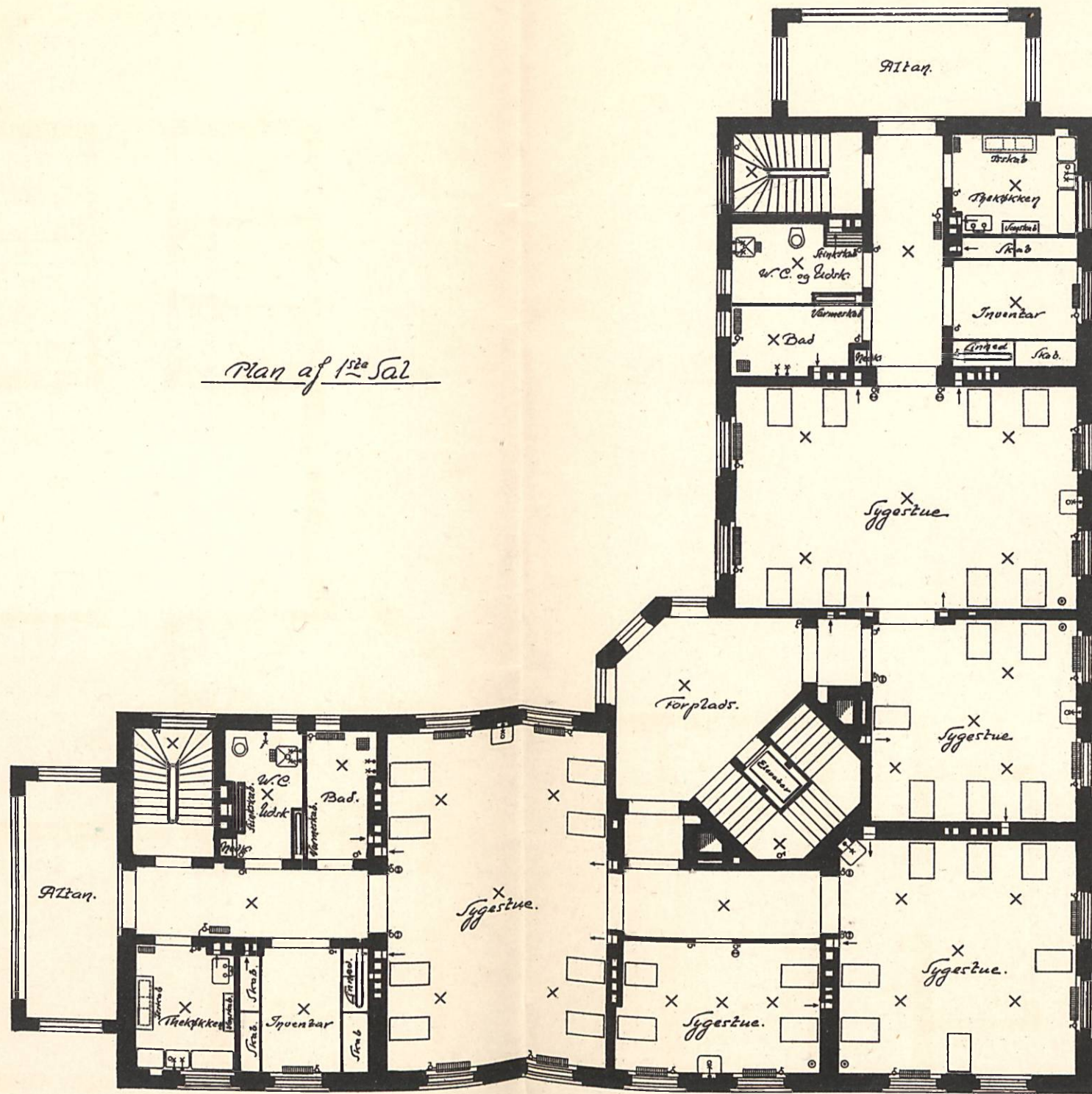
OPFØRT AAR 1909

KJØBENHAVN  
F. HENDRIKSENS REPRODUKTIONS-ATELIER.





Plan af 1<sup>ste</sup> Sal









HOVEDINDGANG

## DEN NY SYGEBYGNING

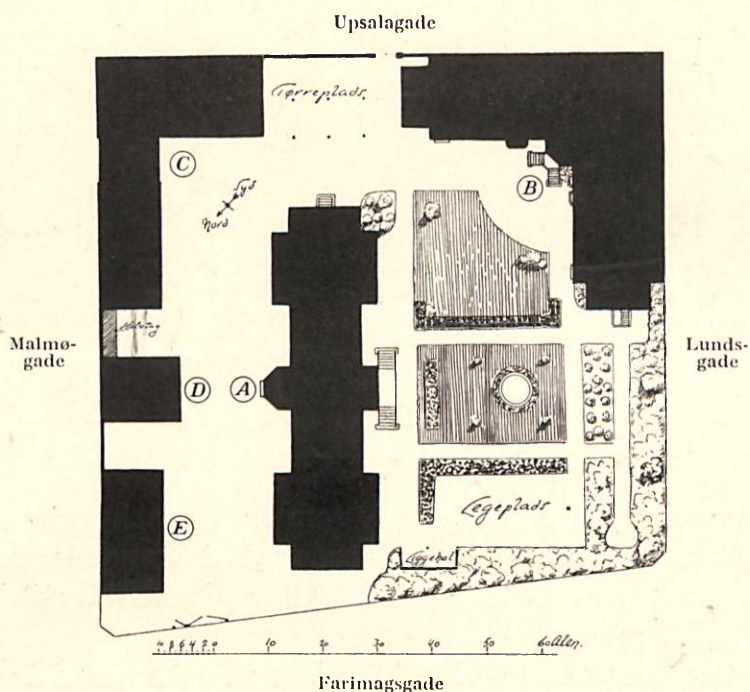
**B**YGNINGEN, der er beliggende som en Hjørnebygning, paa Hjørnet af Lundsgade og Upsalagade, i Grundens sydlige Hjørne, indtager et Areal af ca. 1200 $\square^0$ , og indeholder Kælder, Stue, 1. Sal og Tagetage.

Bygningen er opført af røde haandstrøgede Sten, med Anvendelse af glasserede Formsten til Baand og Vinduer, eller saa vidt mulig i Overensstemmelse med Arkitekturen i de ældre Hospitalsbygninger. Etageadskillelserne er støbte og udført efter System Bremer Faber (hule Mursten). Til alle ikke bærende Skillerum er anvendt lette Mursten efter System Prütz. I hver Ende af Bygningen findes en Trætrappe, samt i Midten en Hovedtrappe med støbte Trin og Linoleumsløber. Denne Trappe er dog kun ført mellem Stue og første Sal. Ligeledes findes her en elektrisk dreven Elevator, der gaar gennem hele Bygningens Højde.

De egentlige Sygeafdelinger findes paa 1. Sal. Denne Etage



indeholder 2 Afdelinger paa henholdsvis 2 og 3 Sygestuer til 14 og 19 Børn. Begge Afdelingerne har Adgang fra en fælles Forplads, der staar i umiddelbar Forbindelse med Hovedtrappen. Samtlige Sygestuer er af Hensyn til Sollyset alle lagt saa vidt mulig omkring Hjørnet, medens Udenomsrummene er trukket ud mod Bygningens Gavle, hvor Sollyset paa Grund af



#### SITUATIONSPLAN

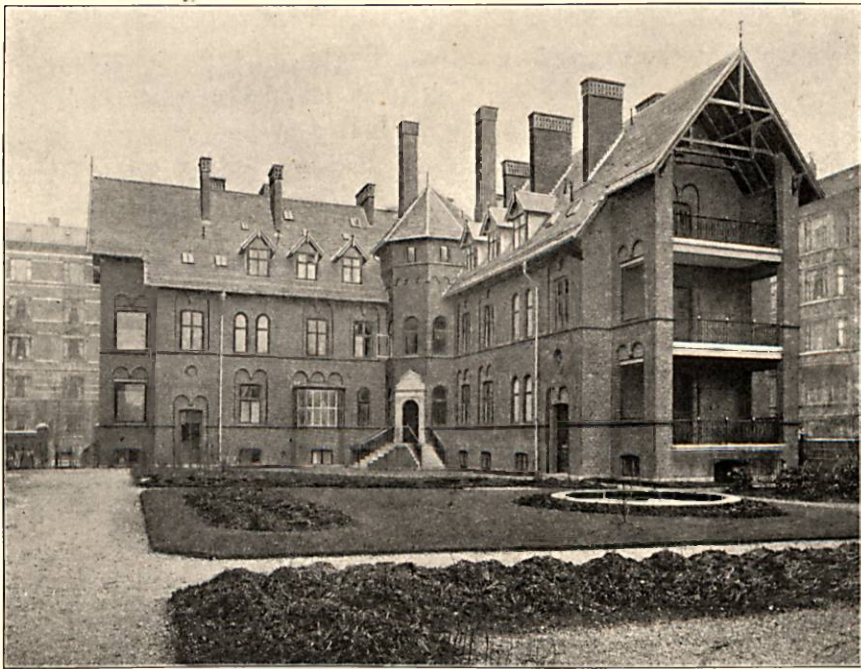
A. Gl. Sygebygning. B. Ny Sygebygning. C. Poliklinikbygning. D. Lighus. E. Vagtmesterbolig.

Nabohusene er ringe. Gavlene er ligesom paa den ældre Sygebygning forsynet med store Liggealtaner, der her i den ny Bygning er forsynet med store Vinduer i Siderne, for at al den Sol, det er mulig at faa, kan komme dem til gode.

Foruden Sygestuerne findes ved hver Afdeling et Badeværelse, et V. C. og Udskyldningsrum, et Thekøkken og et Inventarrum. I Baderummet findes Varmeskab, i V. C. og Udskyldningsrum Stinkskab og i Thekøkkenet Isskab og et Vægskab, ligeledes findes ved hver Afdeling en Nedkastningsschakt. I samtlige disse



SYGEBYGNINGEN SET FRA HJ. AF UPSALAGADE OG LUNDSGADE



SYGEBYGNINGEN SET FRA HAVEN



Rum er Gulvene belagt med Terazzo og Væggene flisebeklædte i ca. 3<sup>1</sup>/<sub>2</sub> ° Højde. I Inventarrummet findes et Varmeskab til Linned samt Skabe inddelt i Smaabaase, saa at hvert Barns Tøj og Legetøj m. m. er fuldstændig adskilt fra de Øvriges. Gulvbelægningen i samtlige Sygestuer, Gange og Inventar er Lino-leum, der overalt er bøjet i Hulkehl 3“ op ad Væggene og afsluttet med en Trælister, ligesom iøvrigt alle ud- og indadgaaende Hjørner er afrundede. Gulvbelægningen paa Forpladsen er Ter-razzo.

I Stueetagen, hvortil Hovedindgangen er i Hjørnetaarnet mod Haven, findes en Forplads med Terrazzogulv, herfra er Adgang til en Officiantafdeling, beliggende om Hjørnet mod Gaden og indeholdende 3 Eneværelser og 2 mindre Sygestuer, samt iøvrigt tilsvarende Udenomsrum som paa 1. Sal. Fra For-pladsen er ligeledes Adgang til Operationsafdelingen, der bestaar af Operationsstue, forsynet med Glaskarnap, et Venterum og et Steriliseringsrum. Gulvene i alle 3 Rum er Terrazzo.

Iøvrigt findes i Stueetagen følgende Rum, et Laboratorie, et Værelse for Overlægen med vedliggende Journalværelse, 4 Funktionærværelser, et Vandkloset og et Mørkekammer under Hovedtrappen.

Kælderetagen, hvortil haves Adgang fra Trapperne i hver Ende af Bygningen, indeholder Kedelrum, Mælkesterilisering, der er forsynet med Terrazzogulve og flisebeklædte Vægge, 2 Magasinrum, en Spisestue for Sygeplejersker, med vedliggende Anretnings- og Opvaskerum, samt Rum til Opbevaring af Barnevogne og Cykler.

Tagetagen indeholder ialt 18 Funktionærværelser, samt et Badeværelse, et Vandklosetrum, et Thekøkken og et Taarnværelse til Depot eller lign. Gulvbelægningen er overalt i Værelser og Gange Lino-leum.

Som en umiddelbar Følge af Opførelsen af den ny Sygebygning, er der ud mod Malmøgade bygget et mindre 1-Etages Lighus — det gl. Lighus laa indenfor den ny Sygebygning Grundareal — indeholdende Kapel, Ligrum og Sectionsstue i Stueeta-

gen, samt i Kælderen Magasiner og Desinfektion. Ved en underjordisk Forbindelsesgang er Lighusets Kælder sat i Forbindelse med Vaskeriet i Poliklinikbygningens Kælder. Saavel mod Malmøgade som mod Upsalagade er opført en Hegnsmur af røde Sten mellem Bygningerne.

I den gamle Sygebygnings Kælderetage er foretaget forskellige Ombygninger for Udvidelse af Køkkenet, der ogsaa skal forsyne den ny Sygebygning.

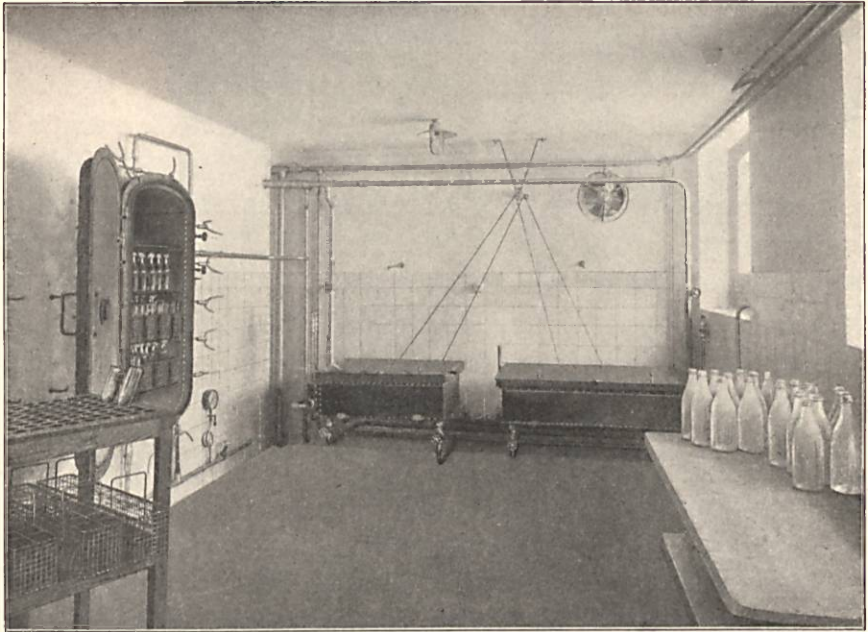
I Haven, der samtidig er bleven omlagt af Afdelingsgartner Fabricius Hansen, er indrettet en grusbelagt Legeplads for Børnene, samt opført en Liggehal.

Ved Nybygningen, der er opført efter Tegning og under Ledelse af Arkitekt Hans Wright og Arkitekt Erik Bunch, har følgende Haandværkere medvirket:

Murermester N. Henning Hansen. – Aktieselskabet Phønix, (Tømrerarbejdet). – Snedkermester Marius Petersen ved saavel Bygningsnedkerarbejdet som ved alt Inventar til Funktionær-værelserne m. m., dog er Stole leverede af Kjøbenhavns Stolefabrik. – Smedemester H. H. Blücher. – Glarmester Olaf C. Madsen. – Blikkenslagermester C. Th. Dreyer & Co. – Malermester C. Møllmann & Co. – Københavns Dørgrebs- og Metalvarefabrik, Rich. Wieder. – Aktieselskabet Axel Prior (Terrazzogulve). – Fabrikant Emil Meyer (Linoleum). – Otto Piper (Senge, Sygeborde m. m.). – Magasin du Nord (Gardiner m. m.).







DEL AF MÆLKESTERILISERINGEN

## INGENIØRARBEJDERNE

**B**YGNINGEN *opvarmes* ved Varmtvands-Ovne, som oftest opstillede under Vinduerne i de forskellige Værelser. Vandet i Ovnene opvarmes ved Damp i de i Kedelrummet opstillede Vandvarmere, og Cirkulationen af Vandet gennem Vandvarmere, Rør og Ovne besørger af to ligeledes i Kedelrummet opstillede, elektrisk drevne Centrifugalpumper, af hvilke den ene staar som Reserve for den anden.

*Ventilationen* var oprindeligt projekteret saaledes, at den friske Luft blev taget ind under Vinduerne bag de dér staaende Ovne; men da der under Kulden og Stormen i Julen 1908 mange Steder i Byen fremkom ubehagelige og farlige Oversvømmelser, hidrørende fra at saadanne Ovne frøs og sprængtes, besluttede man at blæse frisk varm Luft ind til Stuerne efter den almin-

delige amerikanske Methode, men med nogle Forbedringer, som Ingeniøren havde sét anvendt i Amerika, og som nu første Gang prøves herhjemme. Principet er i Korthed følgende: Den friske Luft indtages igennem to ved Tagrygningen anbragte smaa Kviste til et paa Hanebaandsloftet anbragt lukket Rensnings- og Befugtningskammer af Jærn. I dette vadskes Luften ved et støvfint Regnbad af varmt Vand, hvorved den befries for Urenheder, samtidig med at den mættes med Fugtighed og forvarmes til en saadan Temperatur, at den, eftervarmet til Stuetemperaturen, har den af Lægerne eller Brugerne ønskede Fugtighedsprocent. Efter at have passeret et System af zigzagformede Plader, mod hvilke medrevne Vanddraaber afslaaes, blæses den saaledes rensede, forvarmede Luft af en Ventilator igennem et Varmekammer, hvor en Dampvarmefflade giver Luften den sidste Opvarmning, ud i et System af runde Blikkanaler, der fører Luften ned til Sygestuerne. Den fordærvede Luft bortledes gennem murede Udsugningskanaler, der ere førte ud igennem Taget. Disse Udsugningskanaler ere afpassede saaledes, at der igennem dem kun kan bortføres ca. Halvdelen af den Luftmængde, der blæses ind i Værelserne. Resten vil da frembringe »Overtryk«,  $\text{c}$ : Værelsets Luft vil have Tilbøjelighed til at søge ud igennem de altid noget porøse Mure samt igennem alle Utætheder ved Vinduer og Døre og derved forhindre »Træk«. Den udadgaaende varme Luftstrøm vil reducere Varmetransmissionen og Værelsets Varmebehov, saaledes at Aarsudgiften til Brændsel vil blive mindre og delvis opveje Udgiften til Driften af Ventilatoren m. m.

Ventilatoren er i Stand til at præstere ca.  $5000 \text{ m}^3$  Luft pr. Time, hvilket giver pr. Barn ca.  $110 \text{ m}^3$ . Disse Luftmængder kunne ved Regulering af Ventilatorens Omdrejningstal formindskes med 30 %.

Fra Vandklosetrum, Badeværelser og Skaberum finder kun Udsugning Sted. Der dannes derved i disse Rum et Undertryk, saaledes at der fra dem ikke kan strømme Luft ud i Gange og Sygestuer.



I alle Sygeplejerskeværelser og Værelser til lignende Brug finder kun Udsugning Sted.

*Dampen*, der bruges til at opvarme Ventilationsluften og Opvarmningsvandet samt til Varmning af Brugsvand til Bade og Vadske, udvikles af to i Kælderen opstillede Smedejærnskedler, hver paa 30 m<sup>2</sup>. Hedeflade. Fra disse Kedler er desuden ført Ledninger til Varmtvandsbeholdere og Dampgryder i den gamle Sygebygning, hvorved man har været i Stand til at nedlægge det i denne Bygning værende Dampanlæg.

Kedelrummet er indrettet med en fremtidig Udvidelse for Øje.

Foruden til ovennævnte Formaal leverer Kedelanlægget Damp til *Mælke-Steriliseringsanstalten*. Her er opstillet en Autoklave, i hvilken alle Flaskerne forvarmes og desinficeres ved strømmende Vanddamp under en Temperatur af 105° C. Iøvrigt forefindes to Mælkesterilisatorer, der ere konstruerede som flade Kobberbeholdere med en Dampslange i Bunden, med Tilgange for varmt og koldt Vand og med et Omrøreapparat, drevet af en Elektromotor, saaledes at Vandet i Beholderne kan holdes i stadig Bevægelse og derved faa en ensartet Temperatur gennem hele Vandmassen. I disse Sterilisatorer kan Mælken i Flaskerne i Løbet af 20 Min. bringes op paa 100° Cels., og ved Tilførsel af koldt Vand kan man i 10—12 Min. afkøle Mælken til 10° Cels., hvilken Temperatur holdes i de Iskabe paa Afdelingerne, hvor Mælken opbevares.

Blandt *sanitære Indretninger* af særlig Interesse forefindes paa hver Afdeling saavel i Baderummet som i et Inventarrum Skabe for Linned, opvarmede ved Damp, hvorved man er i Stand til at have Varme paa Skabene ogsaa om Sommeren, naar det øvrige Varmeapparat er ude af Drift.

Desuden forefindes paa hver Sygestue en Vadsk, hvorover er anbragt en Tud med en Hane, der kan manøvreres ved Knæbevægelse.

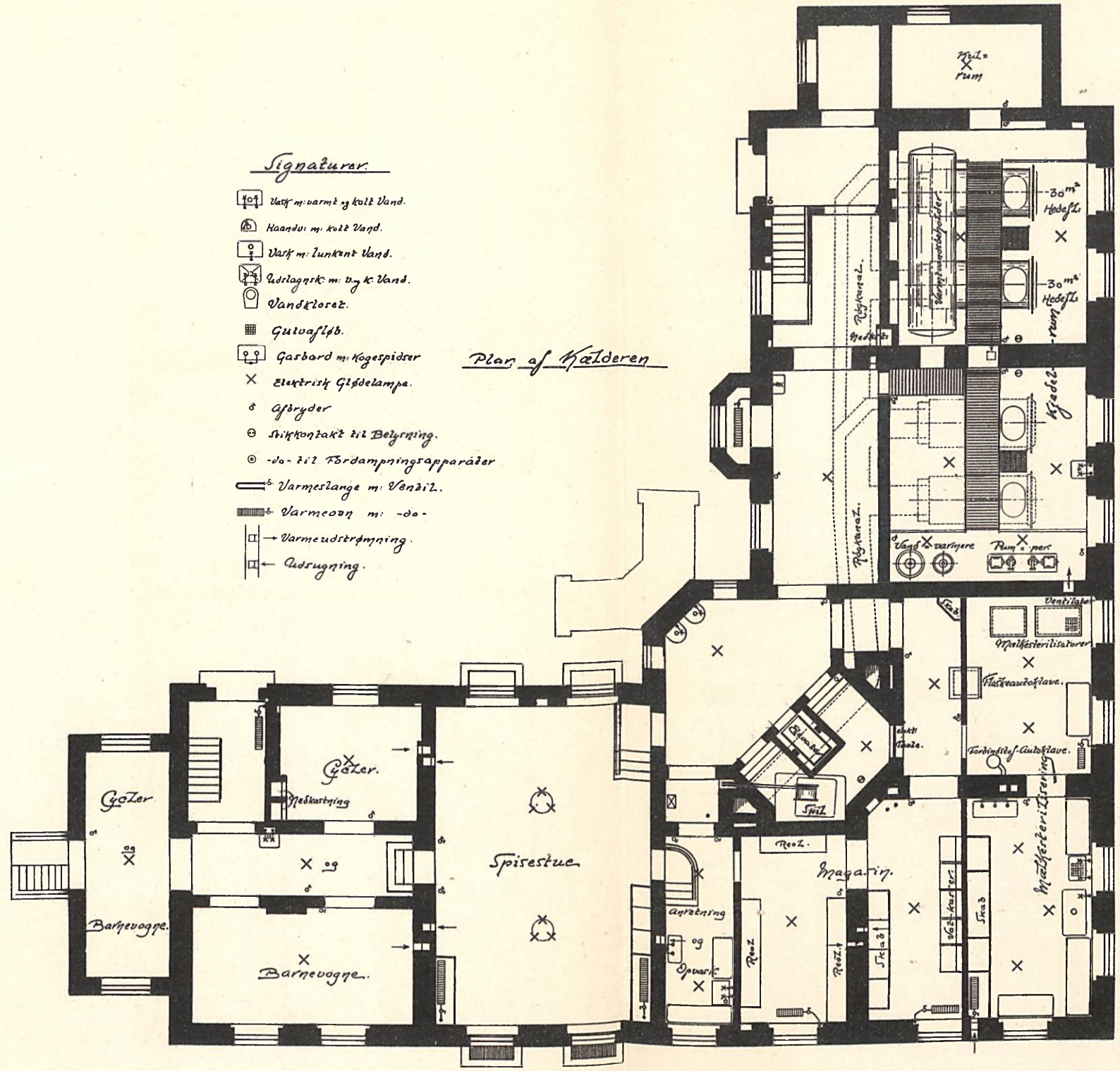
Der er valgt Knæbevægelse for at hindre Smitteoverførelse fra Barn til Barn ved Hændernes Berøring af en Hane. For stadig at have Vand af passende Temperatur ved disse Haand-



Signaturer.

- Vask m. varmt og kold Vand.
- Haandu: m. kold Vand.
- Vask m. lunkent vand.
- Udlaugsr. m. v. og k. Vand.
- Vandklozet.
- Gulvafløb.
- Gasbord m. Køgespidser
- Elektrisk Gædelampe.
- Afbryder
- Stikkontakt til Belysning.
- do- til Førdampningsapparater
- Varmeslange m. Ventil.
- Varmecoon m. -do-
- Varmestrømning.
- Afsugning.

Plan of Hølderens







vadske forsynes Hanerne fra et System Ledninger, der udgaar fra et Blandingsapparat paa Loftet, hvori varmt og koldt Vand ved en automatisk virkende Blandingsventil blandes til den ønskede Varmegrad.

*Belysningen* sker overalt ved elektrisk Lys. Desuden er paa flere af Sygestuerne anbragt elektriske Kogekontakter til Hospitalets Dampelte.

I *Operationsstuen* foregaar Opvarmningen ved Dampovne, hvorved man er i Stand til at varme Operationsstuen ogsaa om Sommeren. Luften mellem det store dobbelte Vindue varmes ved en i Kælderen opstillet Dampovn, hvorved man undgaar Træk fra de store Glasflader. Belysningen sker ved 3 Stk. 100 Lys Metaltraadslamper.

I Operationsafdelingens *Steriliseringsrum* er opstillet en stor flad Vadsk, over hvilken er anbragt tre Albuehaner med Brusere. Vandet til disse blandes til den ønskede Temperatur ved et lignende Blandingsapparat for koldt og varmt Vand, som det paa Loftet, der tidligere er nævnt.

Iøvrigt er anbragt en Fadkoger, en Instrumentkoger og en Børstekoger, alle opvarmede ved Damp. Autoklaven til Sterilisering af Forbindstoffer opvarmes ved Gas. Den er opstillet i Mælkesteriliseringsrummet i Kælderen.

*Arbejdet er udført af følgende Firmaer:*

Opvarmningsanlægget: Bruun & Sørensen. – Kedlerne og Flskeautoklaven: Reck's Opv. Co. – Ventilationsanlægget: J. Krüger. – Sanitære Anlæg: Brdr. Thøfner. – Belysningsanlægget: Hassel & Teudt. – Isoleringsarbejdet: Dansk Isoleringsfabrik. – Ringeledningsanlægget: Riisgaards Eftf. – Dampgryder: Senking ved Harald V. Lassen. – Komfurer: De foren. Jernstøberier. – Mælkesterilisatorer og Operationsstuens Montering: W. E. Jensen & Søn. – Isskabe: Holger Kjølstad. – Elevator: Titan. – De automatiske Blandingsapparater: Brdr. Clorius.

Alle Ingeniørarbejderne ere projekterede og udførte under Ledelse af Afdelingsingeniør A. C. Karsten med Assistance af Ingeniør Ludvig Birch.