

Vor dem erstmaligen Aufbauen einer monolith-Feuerstelle bitte unbedingt die jeweilige ausführliche Betriebs- und Montageanleitung durchlesen!

ab Seite 2

Kurzanleitung rock

ab Seite 9

Kurzanleitung depot

ab Seite 17

Kurzanleitung modul

Wichtige Hinweise:

Transport durch mindestens zwei bzw. bei modul vier Personen. ✓

Natursteinelemente einzeln zum Aufstellort tragen. ✓

Natursteine immer mit weißen Handschuhen anfassen. ✓

Mitgelieferte Kartonagen als Unterlage verwenden. ✓

Natursteinelemente niemals auf Ecken/Kanten absetzen. ✓

Beim Transport der Heiztechnik auf Glasscheibe achten. ✓

Natursteinelemente niemals auf Boden schieben/ziehen. ✓

ISOzarge nicht anfassen
→ Kratzer ✓



**Service Nummer bei Problemen oder Fragen
während der Montage: +49(0) 170 50 31 344**

Kurzanleitung rock

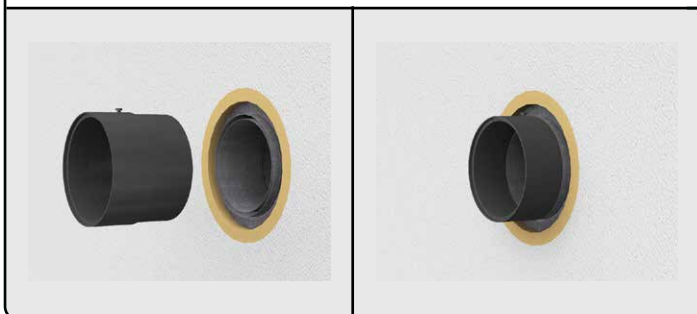
Benötigtes Werkzeug

- 13er Gabelschlüssel
- 22er Gabelschlüssel
- 24er Gabelschlüssel
- 3er Inbusschlüssel (im Lieferumfang)
- Winkel
- Kreuzschlitzschraubendreher
- Cuttermesser
- Meterstab
- Wasserwaage
- optional monolith Werkzeug Ratsche mit Inbus Bit („monolith Superratsche“)
- Allgemeines Werkzeug

Montageablauf Heiztechnik – Schritte 1–6

1 Montage Schiebeelement

– nur bei Abgang hinten/seitlich –



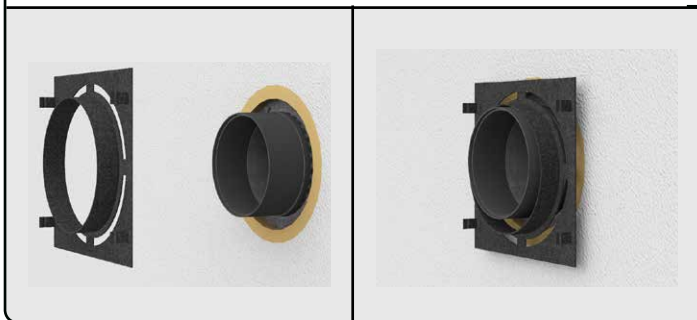
Schiebeelement in das Doppelwandfutter einführen.



Großer Durchmesser muss zur Heiztechnik zeigen.

2 Montage Isorauchrohrdurchführung

– nur bei Abgang hinten/seitlich –



Isorauchrohrdurchführung über Schiebeelement stecken.

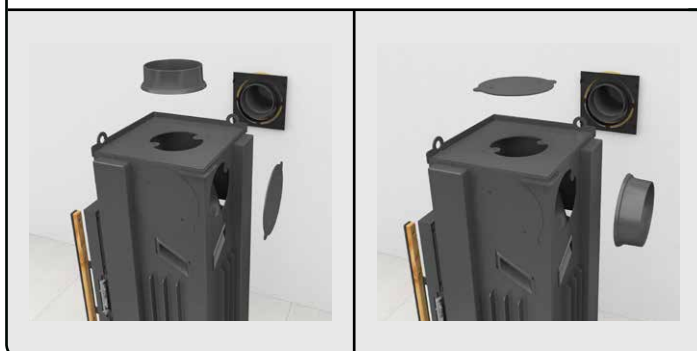


„Bratzen“ müssen zur Heiztechnik zeigen.



Vor dem Positionieren der Heiztechnik die Gewindestifte, die später zum Ausrichten der Natursteinhülle dienen, in die Sockelplatte schrauben.

3 Wechsel Abgasanschlussrichtung



Abgasanschlussstutzen an benötigte Stelle montieren. (seitlich/hinten/oben möglich).



Auf richtige Position der Dichtungen unter Blinddeckel und Abgasstutzen achten.

4 Positionieren Heiztechnik



Heiztechnik an gewünschter Stelle positionieren und bzgl. Wandabstand ausrichten.



Mindestabstand 10 cm Stein zur Wand
→ 10,8 cm Grundplatte zur Wand.

Alle Abbildungen dienen zur Veranschaulichung des Montageablaufs – stellen aber nicht immer die jeweilige Modellvariante dar.

5 Ausrichten Heiztechnik



Heiztechnik mit den Stellfüßen ausrichten, sodass der Mindestabstand von 2 cm zwischen Boden und Sockel erreicht wird.



Wasserwaage waagrecht und senkrecht vorsichtig auf Zarge legen.

6 Verbrennungsluftanschluss

– optional –



Bei vorgesehener Verbrennungsluftzufuhr → Anschluss nun setzen.



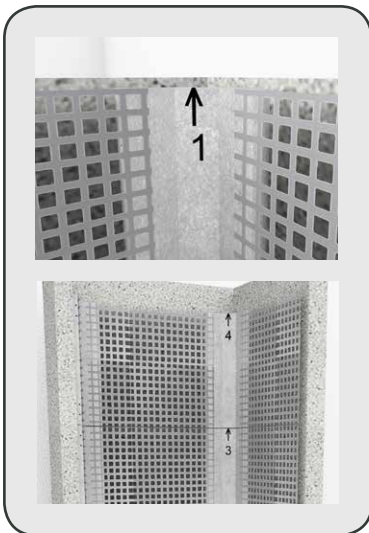
Verbrennungsluftanschluss nach hinten/seitlich oder unten möglich.

Montageablauf Natursteinelemente – Schritte 7-25

Allgemeine Hinweise zum Ausrichten der Natursteinelemente:

- Ausrichten ausschließlich mit den Händen.
- Transport durch mindestens zwei Personen.
- Immer weiße Montagehandschuhe benutzen.
- Zum Ausrichten vorsichtig verschieben – nicht klopfen.





Wichtig für das Anordnen der Elemente!

- Natursteinelemente besitzen Nummern und Pfeile.
- Basiselement ist mit Ziffer 1 gekennzeichnet.
- Folgende Elemente mit aufsteigenden Ziffern.
- Pfeile müssen nach oben zeigen.
- Pfeile müssen übereinander sein.

7 Montage Basiselement 1



Basiselement 1 (Nr. 1 auf Blechprofil) vorsichtig auf Grundplatte schieben.



Revisionsplatte wird später eingesetzt.

8 Ausrichten Basiselement 1



Mit Montageplättchen Basiselement 1 in Höhe ausrichten; mit Wasserwaage Bündigkeit zur Türzarge überprüfen.



6 mm Fuge zwischen Naturstein und ISOzarge einhalten.



Kunststoffmontageplättchen nicht an den Stellen einstecken, an denen sich die Gewindestifte in der Grundplatte befinden.



Zusatzinfo gerade Scheibe!

Bei gerader Scheibe das erste Element zur Scheibe ausrichten. Wir empfehlen hierzu den Abstand von der ISOzarge zur Außenkante des Natursteinelementes mittels eines Meterstabes abzumessen und auszumitteln.

9 Höhenfixierung Basiselement 1



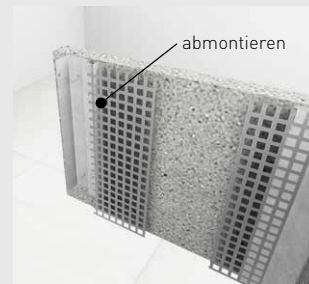
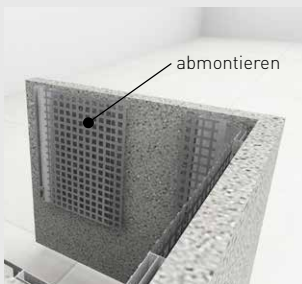
Ausgerichtetes Basiselement 1 mit Gewindestiften nun in der Höhe fixieren. (Inbusschlüssel)



monolith-Superratsche (MSR)
optional erhältlich
→ einfachere Montage

10 Sondervarianten Basiselement 1/2

- optional -

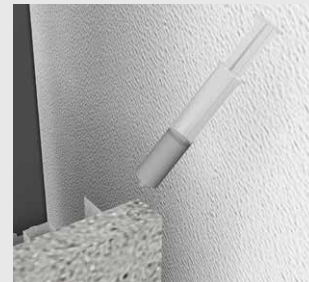
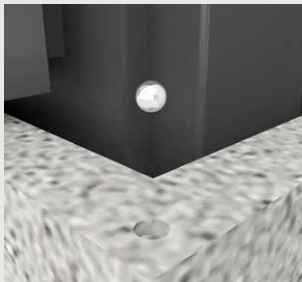


Bei seitlicher Revisionsplatte:
G1/G1XL/L1/L1XL
Bei hinterer Revisionsplatte: L2/L3



Vor Montage von Basiselement 1/2 geteiltes Lochblech abschrauben – Element auf-schieben – danach wieder anschrauben.

11 FIXball setzen



Zwischen Natursteinelementen immer zwei FIXballs diagonal einlegen.



Bei Bedarf in die freien Löcher zusätzlich Natursteinsilikon einspritzen.

12 Montage Türelement



Türelement über Heiztechnik heben und vorsichtig auf Basiselement absetzen.



Spaltmaß von ca. 6 mm einhalten
→ schwarze Montageplättchen verwenden.
Produktionstechnisch kann Spaltmaß variieren.

13 Ausrichten Türelement

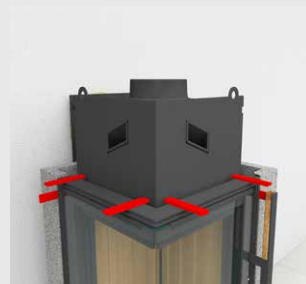


Türelement + Basiselement zusammen durch Verstellen der Gewindestifte in der Grundplatte final zur ISOzarge ausrichten.



Wenn möglich 6 mm Fuge zwischen Naturstein und ISOzarge einhalten.

14 Montage Topelement 1

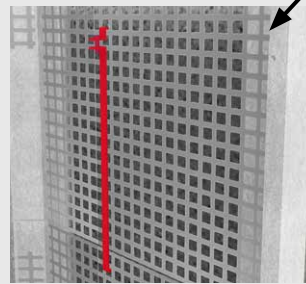


Topelement 1 über Heiztechnik heben und vorsichtig auf Türelement absetzen.



FIXball nicht vergessen.
(Bei Bedarf Natursteinsilikon in die freien Löcher einspritzen)

15 Ausrichten Topelement 1



gilt nur für Modelle mit Eckscheibe –

Wasserwaage senkrecht an Topelement 1 und ISOzarge/Türelement zur Kontrolle anlegen und ausrichten. Die Befestigungsstange verbindet Tür- und Topelement 1. Dadurch wird ein Kippen des Topelements 1 verhindert.



Wenn möglich 6 mm-Fuge zwischen Naturstein und ISOzarge einhalten!

16 Montage Topelement 2



– nur XL Modelle –

Topelement 2 über Heiztechnik heben und vorsichtig auf Topelement 1 absetzen und ausrichten.



FIXball/Silikon nicht vergessen.
(siehe Schritt 11)
Nun alle Montageplättchen entfernen.

17 Montage Revisionplatte

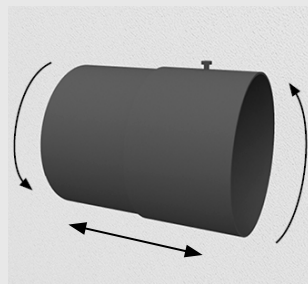


Revisionsplatte vorsichtig von hinten auf Grundplatte heben, gegen Anschlussprofil lehnen und mit Gewindestiften fixieren.



Auf Bündigkeit achten.
Gewindestifte nicht zu stark anziehen, sonst hebt sich das Türelement.

18 Montage Schiebeelement



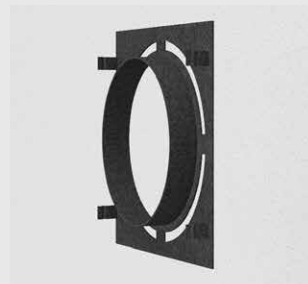
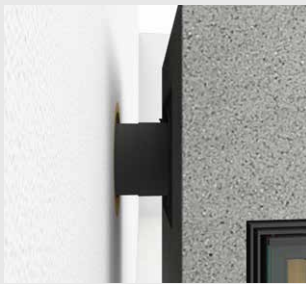
– nur bei Abgang hinten/seitlich –

Schiebeelement durch Drehen auseinanderziehen und so auf den Stützen der Heiztechnik schieben.



Danach Feststellschraube anziehen.

19 Montage Isorauchrohrdurchführung



– nur bei Abgang hinten/seitlich –

Isorauchrohrdurchführung mit „Bratzen“ am Naturstein fixieren.



Bei Bedarf „Bratzen“ auf- bzw. zubiegen.

20 Montage Topplattenhalter



– Abgang hinten/seitlich –

Topplattenhalter von oben auf die Heiztechnik stellen und einrasten lassen.

21 Montage Topplatte (einteilig)

– Abgang hinten/seitlich –



Die vier Stellschrauben mit Hilfe einer Wasserwaage auf 3 cm von der Oberkante des Natursteins einstellen.



Topplatte sollte bündig mit Topelement sein.

22 Montage Anschluss oben

– nur bei Abgang oben –



Rauchrohrstutzen von Heiztechnik lösen und nach vorne ziehen. Rauchrohr-Set auf den Stutzen stecken und anschließend in das Doppelwandfutter schieben. Danach den Stutzen mit den zwei Schrauben wieder fest mit der Heiztechnik verschrauben.

23 Montage Topplattenhalter

– Abgang oben –



Topplattenhalter von oben auf die Heiztechnik stellen und einrasten lassen.

24 Montage Topplatte (zweiteilig)

– Abgang oben –



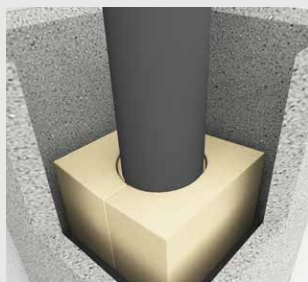
Die acht Stellschrauben mit Hilfe einer Wasserwaage auf 3 cm von der Oberkante des Natursteins einstellen.



Topplatte sollte bündig mit Topelement sein.

25 Zusatzoption TOPakku

– optional bei G1XL/L1XL –



Beide Halbschalen des TOPakkus oben auf der Heiztechnik anbringen + Schamottekern bei Abgang hinten.



Der TOPakku muss vor den Topplattenhalter auf der Heiztechnik angebracht werden.

Kurzanleitung depot

Benötigtes Werkzeug

- 13-, 22-, 24er Gabelschlüssel
- 3er Inbusschlüssel (im Lieferumfang)
- Winkel
- Kreuzschlitzschraubendreher
- optional monolith Werkzeug Ratsche mit Inbus Bit („monolith Superratsche“)
- Cuttermesser und Meterstab
- Wasserwaage
- Eimer und Kelle
- Allgemeines Werkzeug

Montageablauf Heiztechnik – Schritte 1–4

1 Auswahl Abgasanschlussrichtung

– seitlich/hinten/oben möglich –



Blindeckel an alle Stellen montieren, welche nicht benötigt werden.



Abgasstutzen noch nicht montieren – Montage findet später statt. (Schritt 17)



Auf richtige Position der Dichtungen unter Blindeckel achten.



Vor dem Positionieren der Heiztechnik die Gewindestifte, die später zum Ausrichten der Natursteinhülle dienen, in die Sockelplatte schrauben.

2 Positionieren Heiztechnik

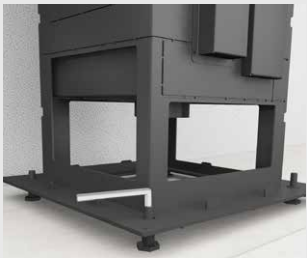


Heiztechnik an gewünschter Stelle positionieren und bzgl. Wandabstand ausrichten.



Mindestabstand 10 cm (15 cm brennbar) Stein zur Wand
→ 10,8 cm (15,8 cm brennbar) Grundplatte zur Wand.

3 Ausrichten Heiztechnik



Heiztechnik mit den Stellfüßen ausrichten, sodass der Mindestabstand von 2 cm zwischen Boden und Sockel erreicht wird.



Wasserwaage waagrecht und senkrecht vorsichtig auf Zarge legen.

4 Verbrennungsluftanschluss

- optional -



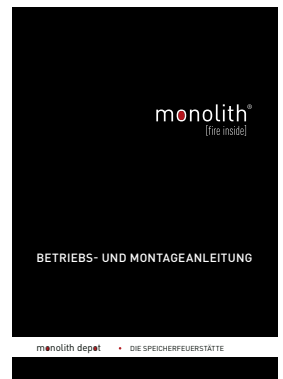
Bei vorgesehener Verbrennungsluftzufuhr → Anschluss nun setzen.



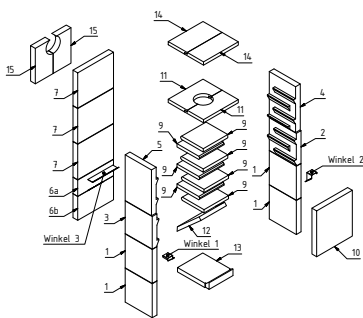
Verbrennungsluftanschluss nach hinten/seitlich oder unten möglich.

Montageablauf Speicherkern – Schritt 5

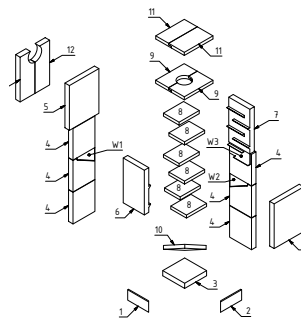
Die Aufbauanleitung der jeweiligen Speicherkerne aller depot-Modelle befindet sich in der ausführlichen Betriebs- und Montageanleitung.



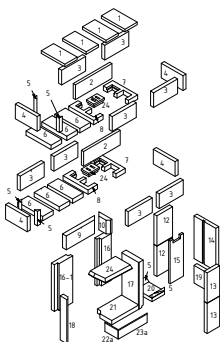
5



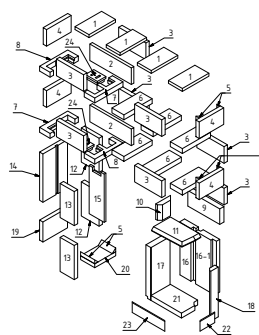
depot_G1 → Montageanleitung ab Seite 34



depot_L1 → Montageanleitung ab Seite 46



depot_L2 → Montageanleitung ab Seite 57

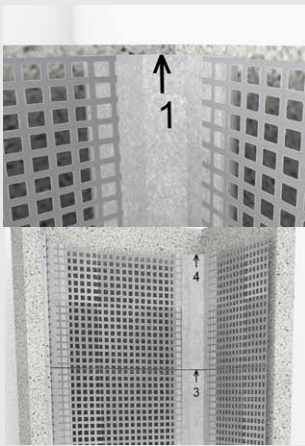


depot_L3 → Montageanleitung ab Seite 69

Montageablauf Natursteinelemente – Schritte 6–25

Allgemeine Hinweise zum Ausrichten der Natursteinelemente:

- Ausrichten ausschließlich mit den Händen.
- Transport durch mindestens zwei Personen.
- Immer weiße Montagehandschuhe benutzen.
- Zum Ausrichten vorsichtig verschieben – nicht klopfen.



Wichtig für das Anordnen der Elemente!

- Natursteinelemente besitzen Nummern und Pfeile.
- Basiselement ist mit Ziffer 1 gekennzeichnet.
- Folgende Elemente mit aufsteigenden Ziffern.
- Pfeile müssen nach oben zeigen.
- Pfeile müssen übereinander sein.

Alle Abbildungen dienen zur Veranschaulichung des Montageablaufs – stellen aber nicht immer die jeweilige Modellvariante dar.

6 Montage Basiselement 1



Basiselement 1 (Nr. 1 auf Blechprofil) vorsichtig auf Grundplatte schieben.



Revisionsplatte wird später eingesetzt.

7 Ausrichten Basiselement 1



Mit Montageplättchen Basiselement 1 in Höhe ausrichten; mit Wasserwaage Bündigkeit zur Türzarge überprüfen.



6 mm Fuge zwischen Naturstein und ISOzarge einhalten.



Kunststoffmontageplättchen nicht an den Stellen einstecken, an denen sich die Gewindestifte in der Grundplatte befinden.



Zusatzinfo gerade Scheibe!

Bei gerader Scheibe das erste Element zur Scheibe ausrichten; wir empfehlen hierzu den Abstand von der ISOzarge zur Außenkante des Natursteinelementes mittels eines Meterstabes abzumessen und auszumitteln.

8 Höhenfixierung Basiselement 1



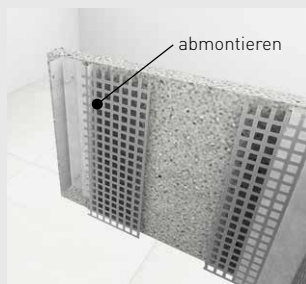
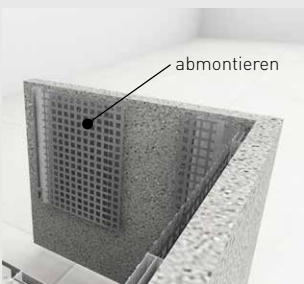
Ausgerichtetes Basiselement 1 mit Gewindestiften nun in der Höhe fixieren. (Inbusschlüssel)



monolith-Superratsche (MSR)
optional erhältlich.
→ einfachere Montage.

9 Sondervarianten Basiselement 1

- optional -

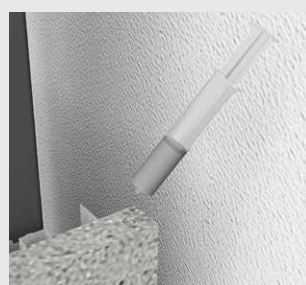
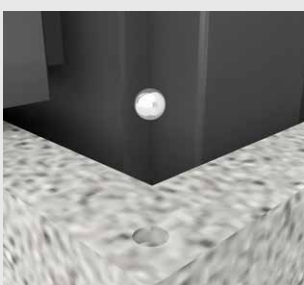


Bei seitlicher Revisionsplatte: G1/L1
Bei hinterer Revisionsplatte: L2/L3



Vor Montage von Basiselement 1/2
geteiltes Lochblech abschrauben –
Element aufschieben – danach wieder
anschrauben.

10 FIXball setzen



Zwischen Natursteinelementen immer zwei FIXballs diagonal einlegen.



Bei Bedarf in die freien Löcher
zusätzlich Natursteinsilikon
einbringen.

11 Montage Türelement 1



Türelement 1 über Heiztechnik heben und vorsichtig auf Basiselement absetzen.



Spaltmaß von ca. 6 mm einhalten
→ schwarze Montageplättchen verwenden.
Produktionstechnisch kann Spaltmaß variieren.

12 Montage Türelement 2



Türelement 2 über Heiztechnik heben und vorsichtig auf Türelement 1 absetzen.



Spaltmaß von ca. 6 mm einhalten
→ schwarze Montageplättchen verwenden.
Produktionstechnisch kann Spaltmaß variieren.

13 Ausrichten Türelemente



Türelemente + Basiselement zusammen durch Verstellen der Gewindestifte in der Grundplatte final zur ISOzarge ausrichten.



Wenn möglich 6 mm Fuge zwischen Naturstein und ISOzarge einhalten.

14 Montage Topelement 1

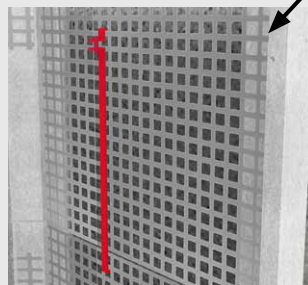


Topelement 1 über Heiztechnik heben und vorsichtig auf Türelement 2 absetzen.



FIXball nicht vergessen.
(Bei Bedarf Natursteinsilikon in die freien Löcher einspritzen)

15 Ausrichten Topelement 1



gilt nur für Modelle mit Eckscheibe –

Wasserwaage senkrecht an Topelement 1 und ISOzarge/Türelement zur Kontrolle anlegen und ausrichten. Die Befestigungsstange verbindet Tür- und Topelement 1. Dadurch wird ein Kippen des Topelements 1 verhindert.



Wenn möglich 6 mm-Fuge zwischen Naturstein und ISOzarge einhalten!

16 Montage Topelement 2

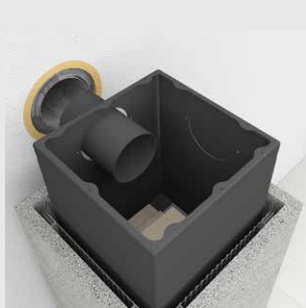


Topelement 2 über Heiztechnik heben und vorsichtig auf Topelement 1 absetzen und ausrichten.



FIXball/Silikon nicht vergessen. (siehe Schritt 10)

17 Anschluss Rauchrohr



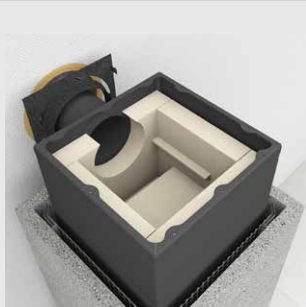
– nur bei Abgang hinten/seitlich –

Rauchrohr von innen durch den Heizeinsatz schieben. Abgasanschlusstutzen von innen auf Rauchrohr stecken und festschrauben.



Isorauchrohrdurchführung über Rauchrohr stecken.

18 Fertigstellung Ausmauerung



– nur bei Abgang hinten/seitlich –

Nach dem Anschluss des Rauchrohrs nun die Ausmauerung fertigstellen. Abschließend den Blechdeckel montieren.



Auf Dichtungen achten.

19 Montage Toplelement 3



Toplelement 3 über Heiztechnik heben und vorsichtig auf Toplelement 2 absetzen und ausrichten.



FIXball/Silikon nicht vergessen. (siehe Schritt 10)
Nun alle Montageplättchen entfernen.

20 Montage Revisionplatte



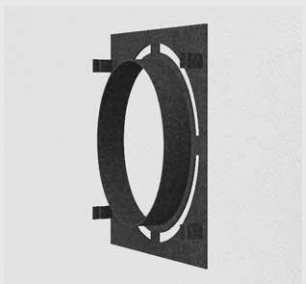
Revisionsplatte vorsichtig von hinten auf Grundplatte heben, gegen Anschlussprofil lehnen und mit Gewindestiften fixieren.



Auf Bündigkeit achten! Gewindestifte nicht zu stark anziehen, sonst hebt sich das Türelement.

21 Montage Isorauchrohrdurchführung

- nur bei Abgang hinten/seitlich -



Isorauchrohrdurchführung mit „Bratzen“ am Naturstein fixieren.



Bei Bedarf „Bratzen“ auf- bzw. zubiegen.

22 Montage Topplatte (einteilig)

- nur bei Abgang hinten/seitlich -



Die vier Stellschrauben mit Hilfe einer Wasserwaage auf 3,2 cm von der Oberkante des Natursteins einstellen.



Topplatte sollte ca. 2 mm unter der Oberkante des Toplementes sein.

23 Montage Anschluss oben

– nur bei Abgang oben –



Rauchrohrstutzen von Heiztechnik lösen und nach vorne ziehen.
Rauchrohr-Set auf den Stutzen stecken und anschließend in das Doppelwandfutter schieben. Danach den Stutzen mit den zwei Schrauben wieder fest mit der Heiztechnik verschrauben.

24 Montage Topplatte (zweiteilig)

– nur bei Abgang oben –



Die acht Stellschrauben mit Hilfe einer Wasserwaage auf 3,2 cm von der Oberkante des Natursteins einstellen.



Topplatte sollte ca. 2 mm unter der Oberkante des Topelementes sein.

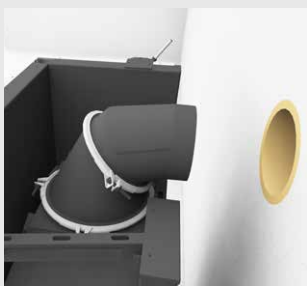
Kurzanleitung modul

Benötigtes Werkzeug

- 10er Gabelschlüssel
- 22er Gabelschlüssel
- 24er Gabelschlüssel
- 4er Inbusschlüssel
- 6er Inbusschlüssel
- Winkel
- Kreuzschlitzschraubendreher
- Cuttermesser
- Meterstab
- Wasserwaage
- Allgemeines Werkzeug

Montageablauf Heiztechnik – Schritte 1–6

1 Wechsel Abgasanschlussrichtung

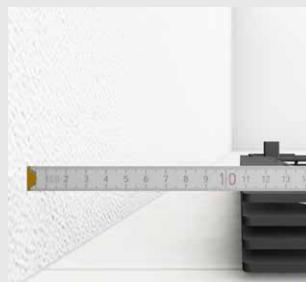
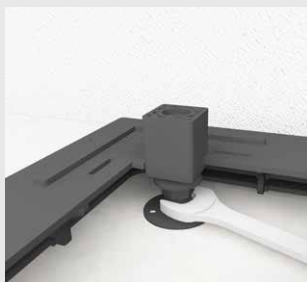


Abgasanschlussstutzen in benötigte Stellung bringen. (seitlich/hinten/oben möglich).



Rohrschellen lockern → Abgasanschlussrichtung einstellen
→ Rohrschellen wieder anziehen.

2 Positionieren Lamellensockel

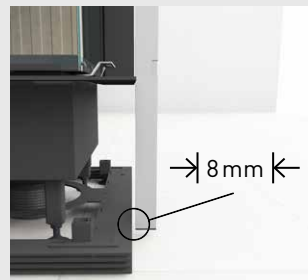


Stellfüße mit Gabelschlüssel in der Höhe verstellen/ausrichten → 8 mm Abstand zwischen erster Lamelle und Boden.



Mindestabstand 10 cm Stein zu Wand
→ 10,8 cm Sockel zur Wand.
Ausrichtung Sockelvarianten siehe Montageanleitung Seite 38.

3 Positionieren Heiztechnik



Heiztechnik in bzw. auf den Sockel stellen und mit Hilfe der Wasserwaage ausrichten.



ISOzarge muss an jeder Seite 8 mm über den Sockel überstehen!

4 Ausrichten Heiztechnik



Abstand zwischen Sockel und ISOzarge mit Stellfüßen einstellen.
ISOzarge allseitig ausrichten.



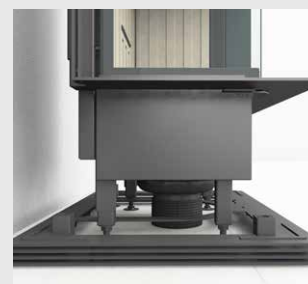
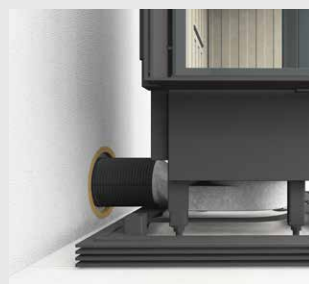
Abstand = Höhe Basiselement (ab-messen) + 6 mm Fuge.
(Anbauelemente nur + 2 mm Fuge)



Umbau Bauart A2 auf Bauart A1 siehe Montageanleitung Seite 34.

5 Verbrennungsluftanschluss

– optional –



Bei vorgesehener Verbrennungsluft-zufuhr → Stutzen an Heiztechnik anbrin-gen und Luftführung herstellen.



Verbrennungsluftanschluss nach hinten/seitlich oder unten möglich.

6 Entfernung Sicherungsschrauben



Vor dem Setzen von Basiselement 1 Sicherungsschrauben entfernen.

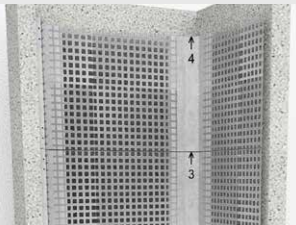
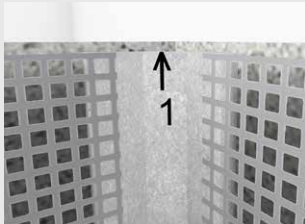


Bei Modellen: G2.0/L1.0/
L2.0/U1.0 und U2.0.

Montageablauf Natursteinelemente – Schritte 7–25

Allgemeine Hinweise zum Ausrichten der Natursteinelemente:

- Ausrichten ausschließlich mit den Händen.
- Transport durch mindestens vier Personen.
- Immer weiße Montagehandschuhe benutzen.
- Zum Ausrichten vorsichtig verschieben – nicht klopfen.



Wichtig für das Anordnen der Elemente!

- Natursteinelemente besitzen Nummern und Pfeile.
- Basiselement ist mit Ziffer 1 gekennzeichnet.
- Folgende Elemente mit aufsteigenden Ziffern.
- Pfeile müssen nach oben zeigen.
- Pfeile müssen übereinander sein.

Alle Abbildungen dienen zur Veranschaulichung des Montageablaufs – stellen aber nicht immer die jeweilige Modellvariante dar.

7 Montage Basiselement



Basiselement (Nr. 1 auf Blechprofil) vorsichtig auf Sockel schieben.



Revisionsplatte wird später eingesetzt.

8 Ausrichten Basiselement



Basiselement mit Wasserwaage auf Bündigkeit zur ISOzarge überprüfen.



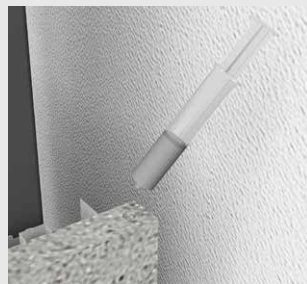
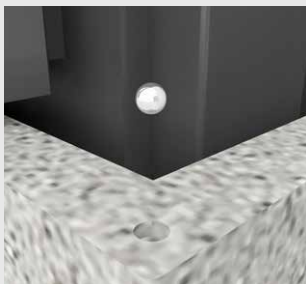
Wenn möglich 6 mm Fuge zwischen Naturstein und ISOzarge einhalten. (Bei Anbauelement 2 mm Fuge)



Zusatzinfo gerade Scheibe!

Bei gerader Scheibe das erste Element zur Scheibe ausrichten. Wir empfehlen hierzu den Abstand von der ISOzarge zur Außenkante des Natursteinelementes mittels eines Meterstabes abzumessen und auszumitteln.

9 FIXball setzen



Zwischen Natursteinelementen immer zwei FIXballs diagonal einlegen.



Bei Bedarf in die freien Löcher zusätzlich Natursteinsilikon einspritzen.

10 Montage Türelement 1



Türelement 1 über Heiztechnik heben und vorsichtig auf Basiselement absetzen.



Spaltmaß von ca. 6 mm einhalten
→ schwarze Montageplättchen verwenden.
Produktionstechnisch kann Spaltmaß variieren.

11 Montage Türelement 2

– optional –

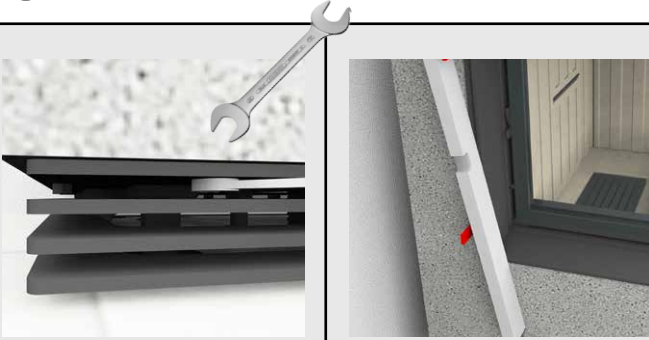


Türelement 2 über Heiztechnik heben und vorsichtig auf Türelement 1 absetzen.



Spaltmaß von ca. 6 mm einhalten
→ schwarze Montageplättchen verwenden.
Produktionstechnisch kann Spaltmaß variieren.

12) Ausrichten Türelemente



Basiselement + Türelement durch Verstellen der Sechskantschrauben im Lamellensockel ausrichten.



Wenn möglich 6 mm Fuge zwischen Naturstein und ISOzarge einhalten. (Bei Anbauelement 2 mm Fuge)

13) Montage Topelement 1

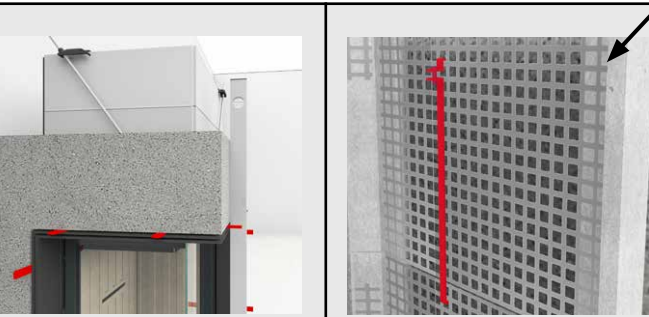


Topelement 1 über Heiztechnik heben und vorsichtig auf Türelement absetzen.



FIXball nicht vergessen. (Bei Bedarf Natursteinsilikon in die freien Löcher)

14) Ausrichten Topelement 1



gilt nur für Modelle mit Eckscheibe –

Wasserwaage senkrecht an Topelement 1 und ISOzarge/Türelement zur Kontrolle anlegen und ausrichten. Die Befestigungsstange verbindet Tür- und Topelement 1. Dadurch wird ein Kippen des Topelements 1 verhindert.



Wenn möglich 6 mm-Fuge zwischen Naturstein und ISOzarge einhalten. Bei U-Geräten Topelement mit Gewindestifte (ISOzarge) fixieren.

15) Montage Topelement 2



Topelement 2 über Heiztechnik heben und vorsichtig auf Topelement 1 absetzen und ausrichten.



FIXball/Silikon nicht vergessen. (siehe Schritt 9)

16 Montage Topelement 3



Topelement 3 über Heiztechnik heben und vorsichtig auf Topelement 2 absetzen und ausrichten.



FIXball/Silikon nicht vergessen. (siehe Schritt 9) Nun alle Montageplättchen entfernen.

17 Montage Revisionsplatte



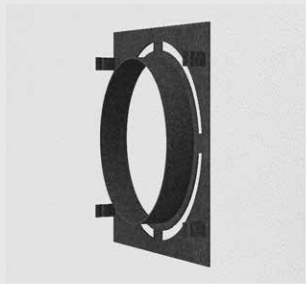
Revisionsplatte vorsichtig von hinten auf Sockel heben, gegen Anschlussprofil lehnen und mit Sechskantschrauben fixieren.



Auf Bündigkeit achten. Sechskantschrauben nicht zu stark anziehen, sonst hebt sich das Türelement.

18 Montage Isorauchrohrdurchführung

– nur bei Abgang hinten/seitlich –



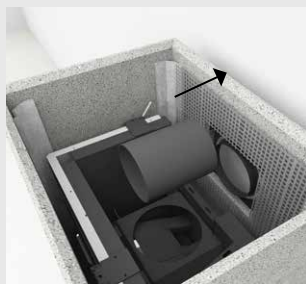
Isorauchrohrdurchführung mit „Bratzen“ am Naturstein fixieren.



Bei Bedarf „Bratzen“ auf- bzw. zubiegen.

19 Anschluss Rauchrohr (Teil 1)

– nur bei Abgang hinten/seitlich –



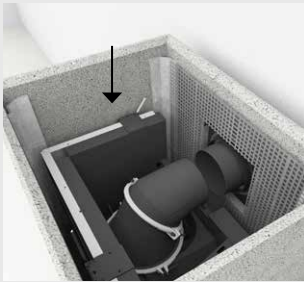
Abgasanschlusstutzen entfernen und Rauchrohr von innen an Schornstein anschließen.



6er-Inbusschlüssel für Rohrschelle.

20 Anschluss Rauchrohr (Teil 2)

– nur bei Abgang hinten/seitlich –

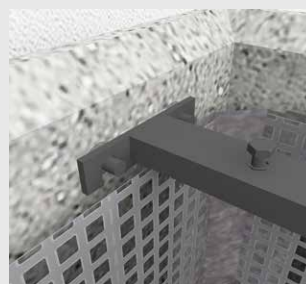
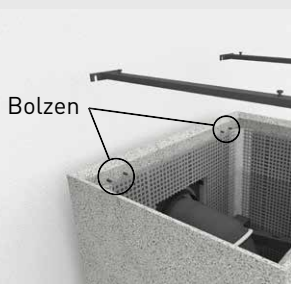


Abgasanschlusstutzen mit Rauchrohr verbinden und wieder befestigen.



6er-Inbusschlüssel
für Rohrschelle.

21 Montage Topplattenhalter



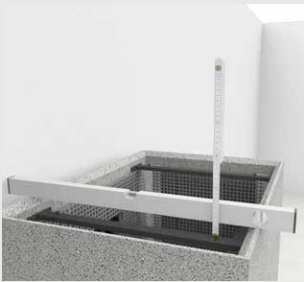
Topplattenhalter auf die Bolzen legen.



Bolzen des Topplattenhalters
sind bereits vormontiert.

22 Montage Topplatte (einteilig)

– nur bei Abgang hinten/seitlich –



Die vier Stellschrauben mit Hilfe
einer Wasserwaage auf 3 cm von der
Oberkante des Natursteins einstellen.



Topplatte sollte bündig
mit Toplelement sein.

23 Deckenluftgitter einlegen

– nur bei Abgang hinten/seitlich –



Deckenluftgitter einlegen.



Deckenluftgitter so in die Topplatte
setzen, dass die Luftführung zum
Raum gerichtet ist.

24 Anschluss Rauchrohr

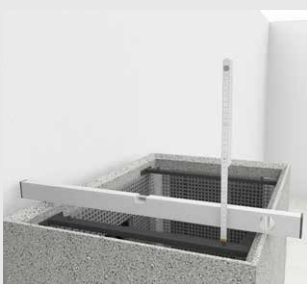
– nur bei Abgang oben –



Rauchrohrverbindung mit Schornstein herstellen.

25 Montage Topplatte (ein-/zweiteilig)

– nur bei bei Abgang oben –



Die vier/acht Stellschrauben mit Hilfe einer Wasserwaage auf 3 cm von der Oberkante des Natursteins einstellen.



Topplatte sollte bündig mit Topelement sein.



**Service Nummer bei Problemen oder Fragen
während der Montage: +49 (0) 170 50 31 344**