

concept

huiskamermodel

de Blauwe Kinkayou

Bos Alkemade architecten



Bos Alkemade architecten

Postbus 243
4130 EE Vianen

M 06 53245218
M 06 53245217
E fred.bosenalkemade@xs4all.nl
W www.bosenalkemade.nl



Kinderdagverblijf in Leidschenveen door Bos Alkemade Architecten.

Het "huiskamermodel" zorgt voor meer vierkante meters speeloppervlak per kind.

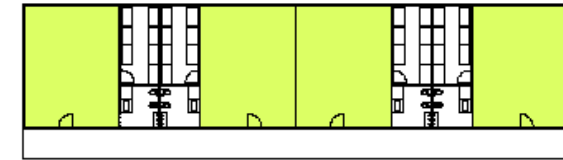
Traditioneel.

Van oudsher is een kinderdagverblijf opgezet met kindgroepen die ieder min of meer zelfvoorzienend zijn. Elk met een eigen slaapkamer, eigen sanitair, eigen speelgoed e.d. Het kinderdagverblijf "de blauwe Kinkajou" van SKON Kinderopvang in de Haagse uitbreidingslocatie Leidschenveen is radicaal anders van opzet.

Het huiskamermodel.

Hier wordt uitgegaan van de gedachte dat door die individuele opzet van stamgroepen veel ruimte verloren gaat. Er gaan vierkante meters verloren door inefficiënte kastruimte, loopzone's, meer sanitair, externe gangruimte e.d. Al deze vierkante meters komen dus niet ten goede aan het kind. Dat is hier opgelost door stamgroep ruimtes vorm te geven als kleine huiskamers waarin alleen die activiteiten plaatsvinden die een kleine intieme ruimte verlangen. Te denken valt aan gezamenlijk eten of de dagopening, maar ook de kleine persoonlijke activiteiten als het vieren van een verjaardag van een kind of gezamenlijk een boekje lezen. De overige (spel)activiteiten kunnen samen met de andere groepen. De stamgroep ruimte wordt dus kleiner ten gunste van een grote gezamenlijke speelruimte en de stamgroep ruimte wordt intiemer. De huiskamers zijn hier elk 20m² groot. Door deze opzet neemt de oppervlakte aan speel vierkante meters per kind toe van 3,5 naar 5m² bij gelijkblijvende gebouw grootte! (zie schema 1)

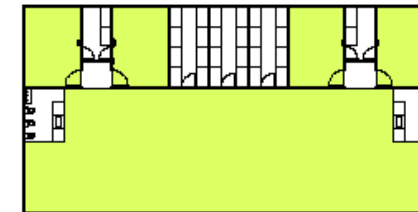
VERGELIJKING MET GELIJKBLIJVEND OPPERVLAK



TRADITIONEEL KINDERDAGVERBLIJF

4 groepen x 14 kinderen = 56 kinderen.

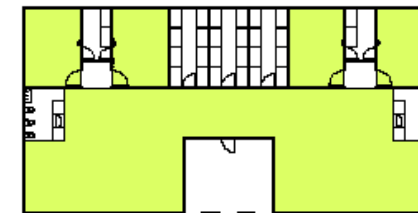
3,5m² speeloppervlakte per kind



HUISKAMERMODEL

4 groepen x 14 kinderen = 56 kinderen.

5m² speeloppervlakte per kind



HUISKAMERMODEL met speelpatio

4 groepen x 14 kinderen = 56 kinderen.

4,4m² speeloppervlakte per kind +

extra speelpatio 30m²



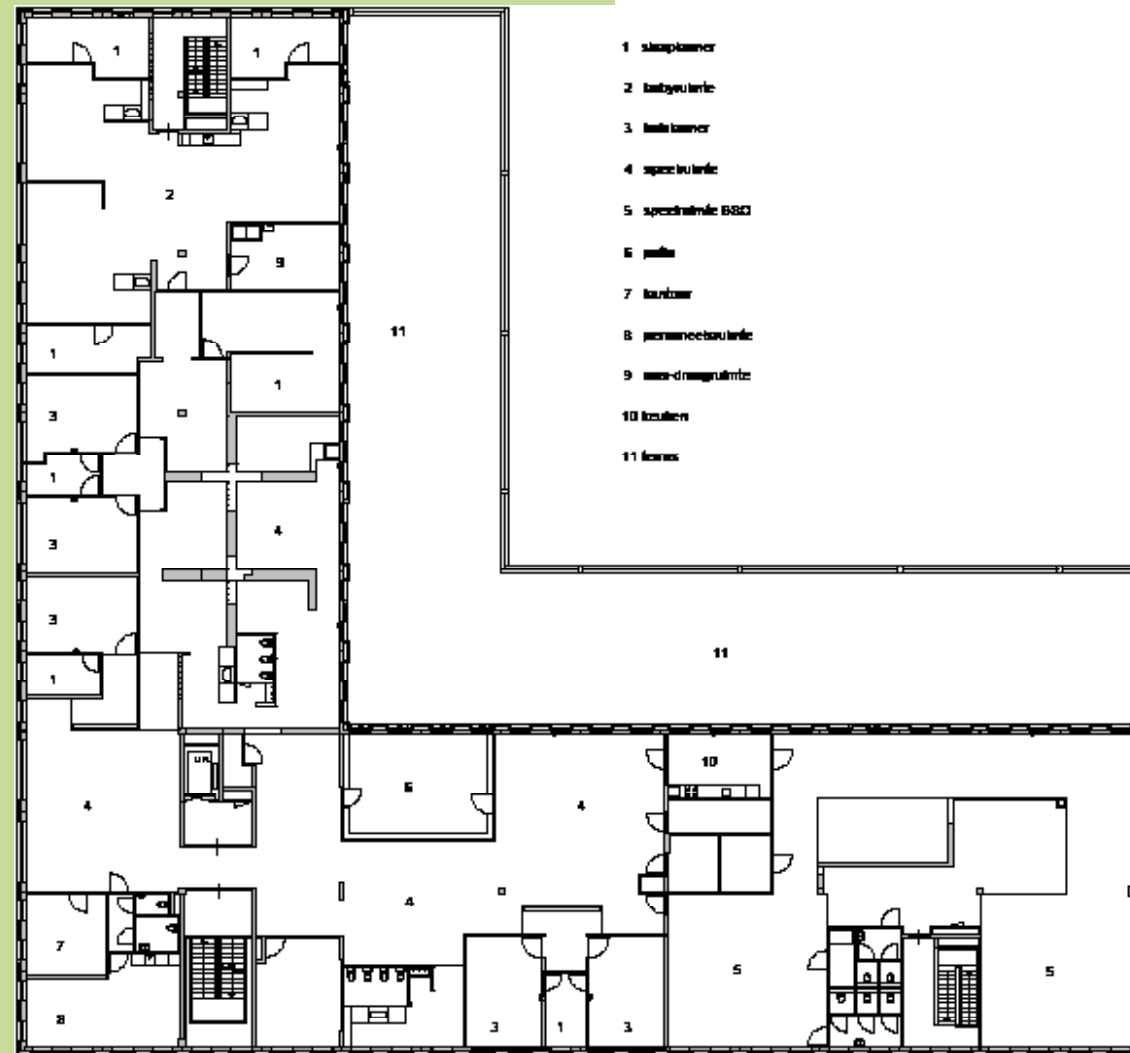
Gezamenlijk spelen.

Spelen kan heel goed met andere groepen gezamenlijk mits in een gedifferentieerde ruimte die verschillende spelvormen toelaat. Juist doordat in dit concept meer vierkante meters beschikbaar zijn voor het speeloppervlak is dit onderscheid goed te maken. De grote speelruimte is hier opgedeeld in een deel voor grof motorische spel (fietsen, ballen) en een deel voor meer kleiner spel (bouwhoek, verkleedkist) Daarnaast is een inpandige patio toegevoegd. In deze patio waar altijd een buitenklimaat heerst kan ook "buiten" gespeeld worden bij regenachtig weer. Het gedeelte voor het stillere spel is een cluster van ruimten die door slimme openingen in de wanden met elkaar verbonden zijn. Door de wanden verschillend te kleuren ontstaat een adembenemend ruimtelijk labyrint. (zie plattegrond)

Slapen is op twee manieren ingevuld. Allereerst is een grote slaapkamer ingericht voor alle peuters. Voor kinderen die moeilijk slapen of wat ziekjes zijn delen 2 huiskamers een kleine slaapkamers met elk 4 bedjes. De baby's slapen in drie slaapkamers voor elk 10 kinderen.

De 3 babygroepen zijn zonder gang met elkaar verbonden. Hierdoor ontstaat een grote vrij indeelbare ruimte. Grote inrichtingselementen (zoals een box en een vrije kruipzone) vinden zo eenvoudig een plek zonder als obstakels te worden ervaren.

In de ruimte die 3 BSO groepen huisvest is een groot ruimtelijk lichaam geplaatst die verschillende plekken afbakent. Verschillenden naschoolse activiteiten kunnen op die manier ongestoord naast elkaar plaatsvinden. Door het grote parse volume krijgt de ruimte op een spannende manier maat en schaal.





Voordelen.

- Een kinderdagverblijf opgezet volgens het huiskamermodel biedt 1,5m² per kind meer oppervlakte aan speelruimte.
- Het huiskamermodel geeft de mogelijkheid om meer kindgroepen te huisvesten bij gelijkblijvende gebouw grootte. Bos Alkemade Architecten werkt nu aan een kinderdagverblijf waarbij 2 groepen extra kunnen worden gebouwd ten opzichte van een traditioneel kinderdagverblijf.
- Bij het huiskamermodel blijven de intimiteit van en de identificatie met de stamgroep onveranderd.
- Bij het huiskamermodel is het mogelijk om bij babygroepen grote inrichtingselementen makkelijk te plaatsen.

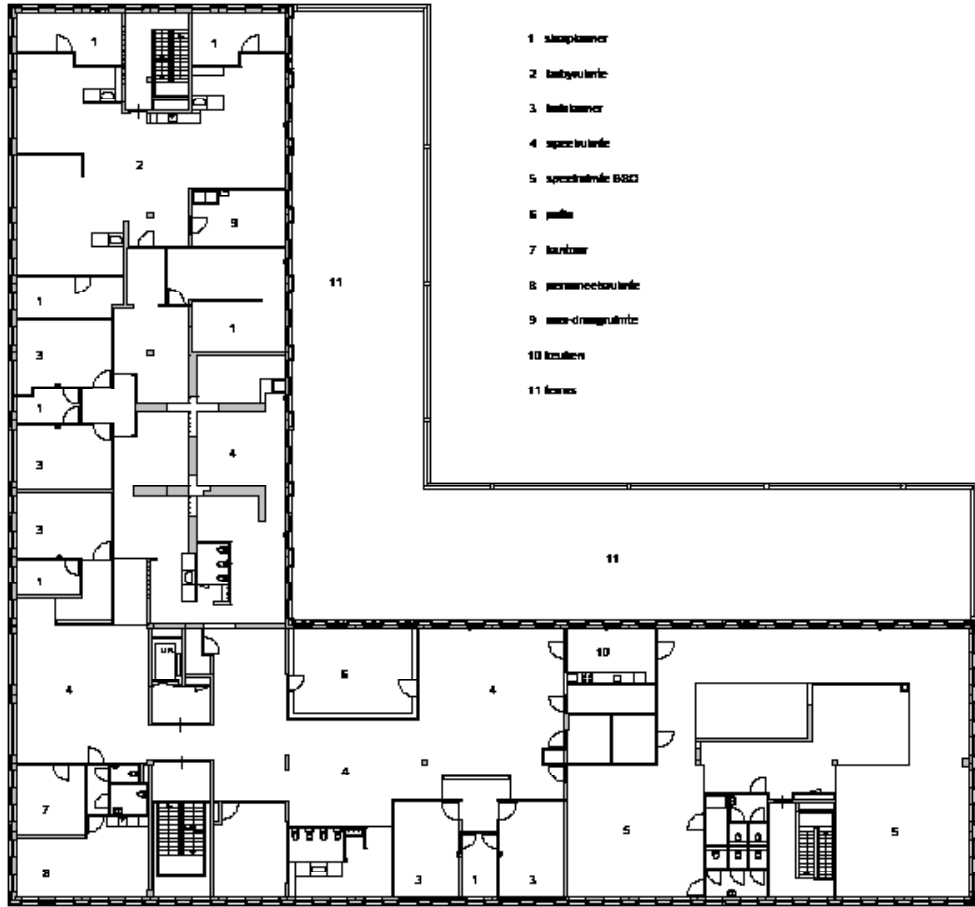
opdrachtgever: SKON Kinderopvang, Vianen

ontwerp: Bos Alkemade Architecten, Kloosterstraat 4 IJsselstein 030 6877674

foto's: Herman H. van Doorn

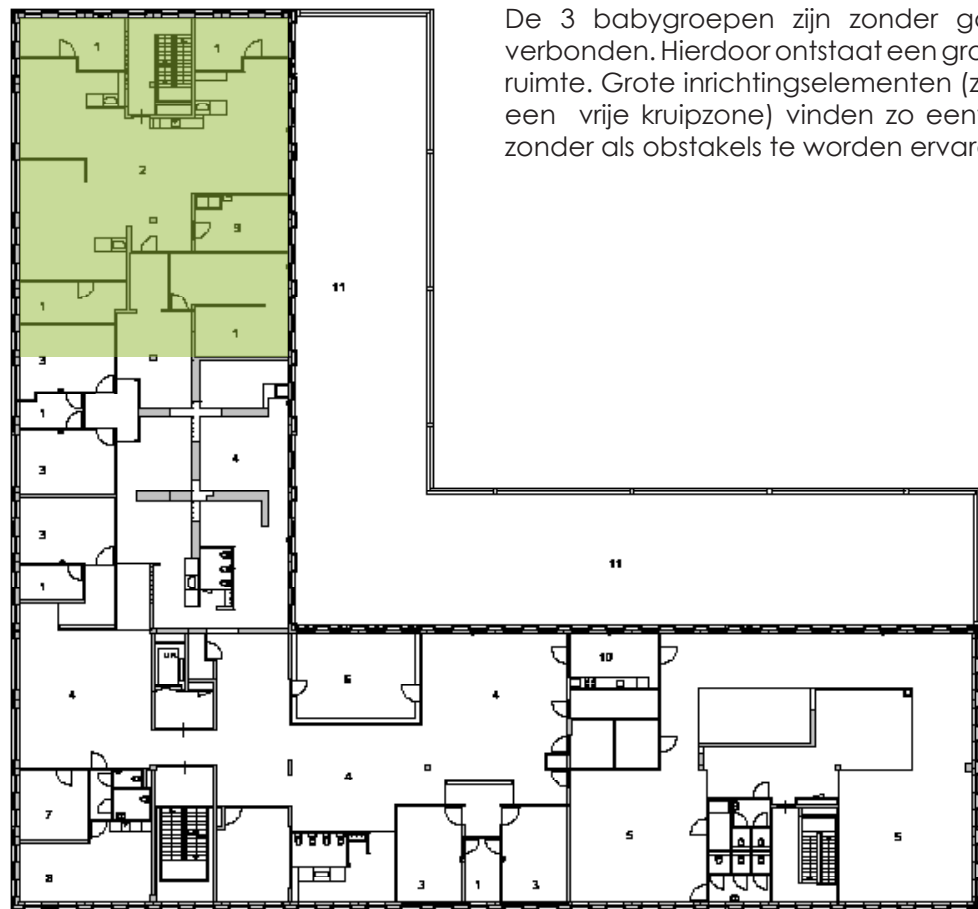
Het huiskamermodel is een concept van BOS ALKEMADE architecten en is auteursrechtelijk beschermd.





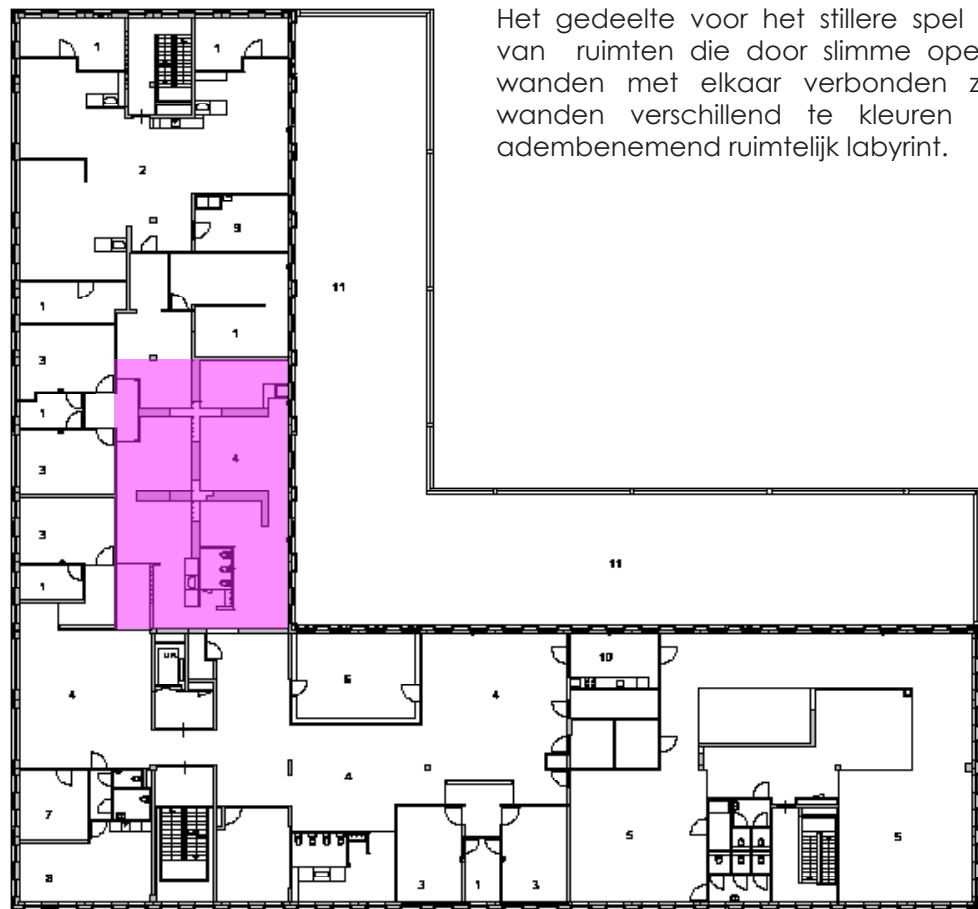
plattegronden

in beeld

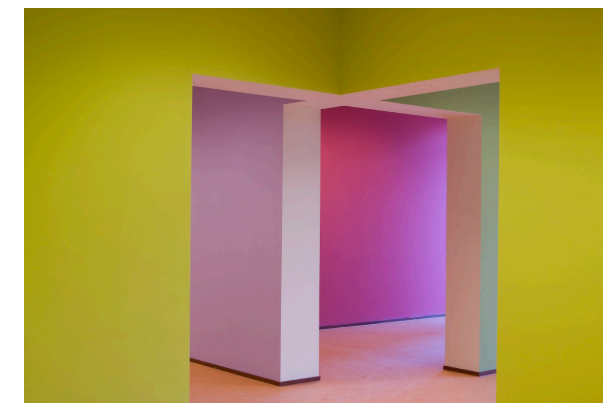


De 3 babygroepen zijn zonder gang met elkaar verbonden. Hierdoor ontstaat een grote vrijindeelbare ruimte. Grote inrichtingselementen (zoals een box en een vrije kruipzone) vinden zo eenvoudig een plek zonder als obstakels te worden ervaren.

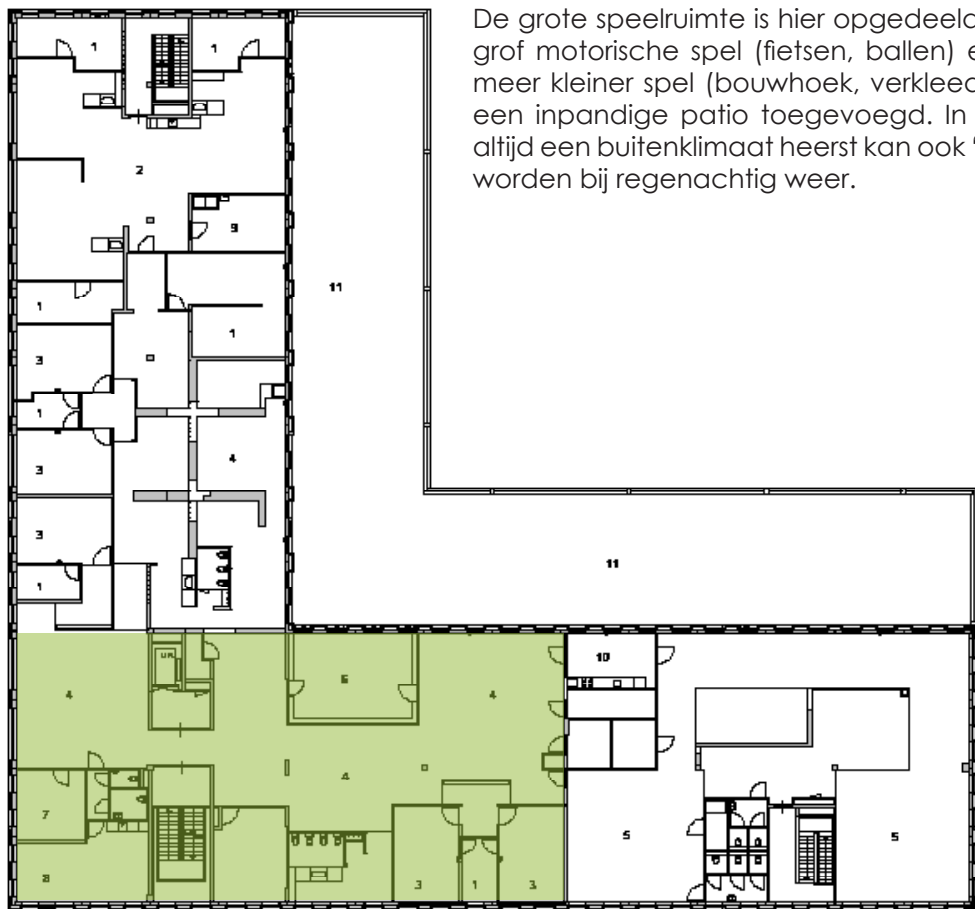




Het gedeelte voor het stillere spel is een cluster van ruimten die door slimme openingen in de wanden met elkaar verbonden zijn. Door de wanden verschillend te kleuren ontstaat een adembenemend ruimtelijk labrynt.

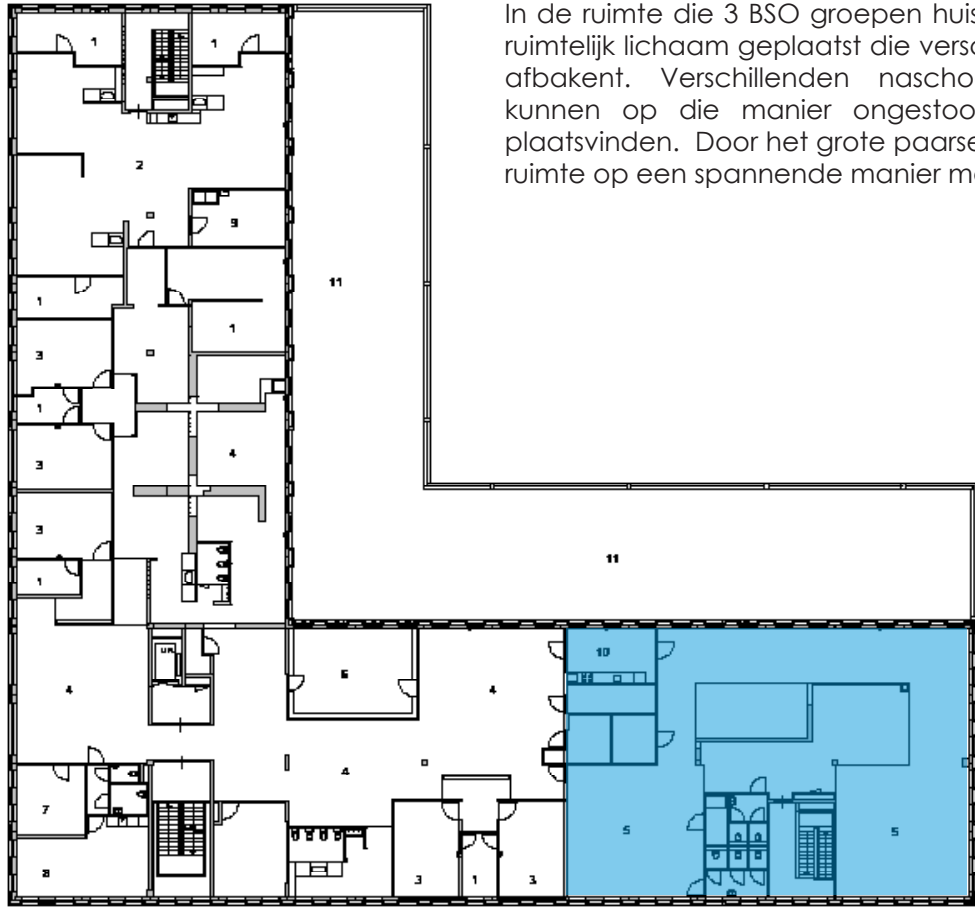






De grote speelruimte is hier opgedeeld in een deel voor grof motorische spel (fietsen, ballen) en een deel voor meer kleiner spel (bouwhoek, verkleedkist) Daarnaast is een inpanning patio toegevoegd. In deze patio waar altijd een buitenklimaat heerst kan ook "buiten" gespeeld worden bij regenachtig weer.





In de ruimte die 3 BSO groepen huisvest is een groot ruimtelijk lichaam geplaatst die verschillende plekken afbakt. Verschillenden naschoolse activiteiten kunnen op die manier ongestoord naast elkaar plaatsvinden. Door het grote paarse volume krijgt de ruimte op een spannende manier maat en schaal.



Bos Alkemade architecten

Postbus 243
4130 EE Vianen

M 06 53245218
M 06 53245217
E fred.bosenalkemade@xs4all.nl
W www.bosenalkemade.nl

