



086560046



101 KØBENHAVNS
KOMMUNES
BIBLIOTEKER

09.76232 Da



Fajancefabriken Alumina
Københavns Fajancefabrik

1863-1913

RHB



09.76232

Da





FAJANCEFABRIKEN ALUMINIA
KØBENHAVNS FAJANCEFABRIK

1863—1913

09.762

Al 87

d

— 2 —

1/2

Skildringen af „Fajancefabriken Aluminias“ Historie er affattet paa Grundlag af, hvad den nuværende Direktør i Aarenes Løb har hørt og set; den maa da ganske staa for hans Regning. Ved selve Udarbejdelsen har ingen andre Kilder staaet ham til Raadighed.

15706

OPRINDELSEN

Til
Fabrikken
„ALUMINIA.“

den 10^{de} Octobr. 1863.

Ned. T. Danmark er jeg født etc.

*Al Held og Lykke, følge Dig i Tiden,
Lad ingen Kædning standse her Din Gang,
Udøves Herrens Haand i Haand med Hæden
Med breidligt Blik Du fremad skue kan.
I siddigt Øjertid,
Naar Tæcter rundne ere
I Glæds og Velstand gid Du end fløve.
Af Hjertet jeg Dig ønsker da
Held „Alumina“!*

B.

SAALEDES lyder den Sang, som hænger ude paa Fabri-
kens Kontor, og da der intet andet foreligger med
Hensyn til Fabrikens Start, har man ment at kunne fast-
sætte denne Dato som Fabrikens Stiftelsesdag. Dens Grund-



AUGUST SCHIØTT

lægger var en ung polyteknisk Kandidat, *August Schiøtt*, Søn af daværende Justitsraad *Schiøtt* til Søholm. Han var en evnerig ung Mand med mange Idéer. Kun ganske faa Nulevende har kendt ham; dog meget kan tyde paa, at hans Initiativ vel var rigt, men næppe altid tilstrækkelig overvejet. Hvorledes han er kommet i Tanke om at starte en Fajancefabrik i Forbindelse med Fængslet paa Christianshavn, er uvist; men Fabriken blev anlagt paa Hjørnet af

Baadsmadsstræde og Prindsessegade paa en Grund, han kuriøst nok havde købt af „Den kgl. Porcelainsfabrik“, med den Hensigt at benytte Fangerne i det ved Siden af liggende Fængsel som Drejere og Formere, medens Massen blev lavet paa Fabriken, og Varerne blev brændt i Fabrikens Ovne. Der skal have været én lille Raagodsovn og én Glatovn, og Indretningerne skal have været de simplest mulige.

Desværre har man ikke den Gang haft Følelsen af, at det vilde være af Interesse for Eftertiden at vide noget om de daværende Forhold. Det lidet, der vides om Fabriken paa Christianshavn, er bevaret gennem mundtlig Overlevering.

Til Fabriksmester fik Schiøtt en ung Englænder, *William Edwards*, hvis Fader var Fabriksmester paa Gustavsberg i Stockholm. Han lærte Fangerne op til at dreje, og han besørgede Brænding, Masselavning osv. Det har vist været ret brydsomt for ham.



WILLIAM EDWARDS

Dog, han besad sin Nations Hovedegenskab, en utrættelig Energi — parret med noget Stivsind — og han gennemførte det, han skulde.

Fabriken kom altsaa i Gang. Varerne har sikkert ikke været de bedste. At sætte Fanger til som Pligtarbejde at lave Terriner og andre mere eller mindre nyttige, for ikke at sige skønne, Sager, tror man næppe nutildags paa Hensigtsmæssigheden af.

Men det gik alligevel, dog næppe efter Forventning. Thi at Driften af denne Fabrik ikke i de første Aar har

forrentet sig, kan anses for givet, og inden den naede ud over Børnesygdømmene, rantes den af det største Uheld, der paa dette Tidspunkt kunde ramme den, nemlig, at dens Stifter og Grundlægger, August Schjøtt, døde kort Tid efter dens Anlæg. Han forkølede sig ved en Brænding, fik Gigffeber og døde den 20. Decbr. 1863.

Hans Familie overtog Fabriken. Som Bestyrer blev, saa vidt vides, en *Premierløjtnant Arendrup* ansat. Nogen Tid efter trak denne sig imidlertid tilbage, og Schjøtt's Svoger, daværende *Ritmester Beck*, maatte da overtage Styrelsen af Fabriken.

For hvem, der har kendt denne iøvrigt elskværdige og brave Mand, maa det staa som noget absolut givet, at han ikke havde Forudsætningerne til at styre en saadan Fabrik, og han har sikkert kun nødtvunget paataget sig Hvervet. Tilstandene ude paa Fabriken har uden Tvivl ogsaa været mere end pinlige. Der gaar Sagn om, at Fabriksmester Edwards for egen Regning købte Raamaterialier til Fabriken, af den gode Grund, at Fabrikens Kasse var tom. Under disse Omstændigheder var den Eventualitet ikke fjern, at Driften maatte standses.



PHILIP SCHOU TRÆDER TIL



PHILIP SCHOU

SAA vilde Tilfældet, at Ritmester Beck's Hustru en Dag paa Gaden mødte en Barndomsveninde fra Slagelse, der var gift med daværende Ingeniør *Philip Schou*. Til denne Dame beklagede Fru Beck sig over den ulyksalige Fajancefabrik, som Tilfældet havde spillet dem i Hænderne

og udtalte Ønsket om, at Philip Schou vilde overtage Fabriken.

Det var i 1868. Philip Schou var paa dette Tidspunkt 30 Aar. Med rige Evner, en mægtig Energi og stort Udsyn, parret med den Ungdommens Optimisme, der bærer en evnerig Mand over Vanskeligheder, forbandt han Evnen til ved sin personlige Fremtræden i høj Grad at vinde Folk.

Paa dette Tidspunkt var han, der nylig havde opgivet en Købmandsforretning i Bisserup, hvilken Virksomhed ikke tilfredsstillende hverken hans Evner eller Anlæg, uden Beskæftigelse. Fru Beck's Henstilling til hans Hustru blev derfor Indledningen til Forhandlinger, der i Løbet af kort Tid førte til, at Philip Schou indtraadte som Medinteressent og Medejer af Fajancefabriken. Dermed var Begyndelsen gjort til denne Mands betydningsfulde og banebrydende Arbejde i dansk keramisk Industri.

Philip Schou overtog altsaa Ledelsen af Fabriken. For de Funktionærer, der havde virket under Fabrikens Trængselsaar, var det som et Vidunder at se denne unge og energiske Mand tage fat paa Sagerne og med legende Lethed overvinde Vanskelighederne.

Og de var store og forskelligartede. Beck havde jo nok nogen Kapital, Schou selv var heller ikke blottet for Midler; men dette forslog dog ikke. Thi det blev ham hurtigt klart, at Forholdene, som de var ude paa Christianshavn, var uholdbare. Der maatte skaffes Udvej til en virkelig rationel Fabriksdrift, der maatte skaffes en anden Arbejdskraft, der maatte skaffes en anden Fabrik, og der maatte skaffes Penge.

Med Penge gik det let; man henvendte sig til daværende Premierløjtnant i Flaaden, *Kofoed*, som hurtigt og velvilligt lovede at sætte en Sum i Fabriken som Medinteressent.

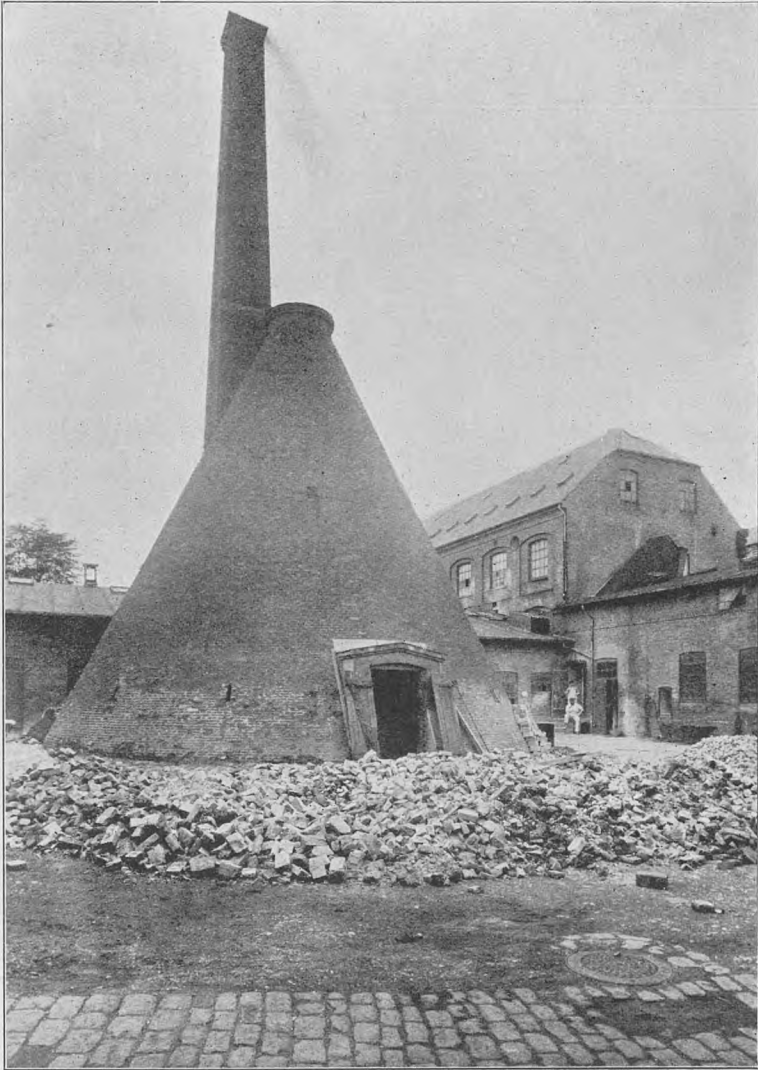
Men nu skulde Organisationen af selve Fabriken finde Sted.

Ved Siden af Fajancefabriken laa der den Gang en Tobaksfabrik, der tilhørte Fabrikant *E. Nobel*. Til denne Mand henvendte Philip Schou sig og spurgte, om han ikke kunde købe Tobaksfabriken til Udvidelse af Fajancefabriken.

Nobel var en velhavende Mand af den gamle Skole, elskværdig, meget interesseret overfor Ungdommens Lyst og Evne til at tage fat og i høj Grad vunden af Philip Schou's Personlighed. Paa Schou's Forslag om at købe Tobaksfabriken, svarede han — ifølge mundtlig Overlevering — følgende: „Det skal De saamænd ikke gøre, kære Schou. Nej, ude paa Frederiksberg har jeg liggende en anden Tobaksfabrik; dér er Plads og Rum nok for Dem til at more Dem paa. Den skal De have, saa kan jeg tage Deres lille Fabrik her“. — Paa Schou's beskedne Bemærkning om, at det kunde han slet ikke tænke paa, da han ikke havde Kapital nok til at overtage en saa stor Ejendom, som der her var Tale om — nemlig c. 10 Tdr. Ld. — svarede *Nobel*: „Det skal De saamænd ikke bryde Dem om, Schou, det kan vi sagtens blive enige om, for jeg tror paa Dem“.

Og de blev nemt enige, og Philip Schou har hele sit Liv igennem bevaret den største Kærlighed til og Taknemlighed overfor den Mand, som af lutter uinteresseret Velvilje gav Fajancefabriken det økonomiske Grundlag, som til syvende og sidst har baaret den over alle Trængsler





FRA DEN GAMLE FAJANCEFABRIK

FAJANCEFABRIKEN FLYTTER

FAJANCEFABRIKEN blev altsaa flyttet til Frederiksberg. Til at begynde med virkede den under beskedne Forhold. Ud mod Smallegade laa der fra Tøbaksfabrikens Tid en Værkstedbygning, der nu blev indrettet til Drejerlokaler. Denne Værkstedbygning er senere blevet noget udvidet. Ved Siden af denne Bygning blev i den lavere Tilbygning indrettet Maskinhus og Slemmeri, og ved Siden af denne blev der bygget 2 Glatovne og 1 Raagodsovn. I den nuværende Kontorbygning var der, foruden Kontor og Lager, ogsaa Malerstuer.

Det var i 1869, at den nye Fabrik toges i Brug. Det var mest eller saa godt som udelukkende Nyttgegenstande, Fabriken producerede: Spisestel, Kopper, Vandstel, Tallerkener osv. Man dekorerede Kopper og Spisestel ovenpaa Glasuren med Lustre og Guld og ret stærkt farvede Baand.

Desforuden var der oprettet en Afdeling for Blaamaling under Glasuren. Dette Mønster, der i Porcelain kaldes „musselmalet“, havde jo „Den kgl. Porcelainsfabrik“ fra gammel Tid en Slags Hævd paa, og Philip Schou traf da ogsaa med den ham medfødte Respekt for andres Ret, forinden han paabegyndte denne Fabrikation, en Overenskomst med „Den kgl. Porcelainsfabrik“ om, at han kun vilde male Blaamalet paa glatte Former og ikke bruge riflede Former, saaledes som Porcelainsfabriken gjorde.

Arbejdet gik sin Gang, det skred jævnt fremad, og det begyndte at gaa saa godt, at man snart naaede til ikke at kunne tilfredsstille Efterspørgselen, lige saa lidt som man kunde indlade sig paa Fabrikation til Eksport, skønt Eksportmuligheder — navnlig til Norge — den Gang var til Stede. Der krævedes med andre Ord paany Indskud i Forretningen, større Fabrik og større Pengemidler at virke med.

AKTIESELSKABET DANNES

DET var i Begyndelsen af Halvfjerdserne, Aktieselskabernes Tid, og en Mand som Philip Schou lod ikke Lejligheden gaa ubenyttet hen. Gennem sin Velynder, *E. Nobel*, kom han i Forbindelse med Landmandsbanken, hvis nye Direktør Glückstadt var stemt for at knytte nye Virksomheder til sin Bank, og det blev da besluttet at forandre Interessentskabet til et Aktieselskab. Indbydelsen til Aktieselskabet foreligger. Den er saa karakteristisk for den daværende Tid og for den Mand, der gav Udkast til den, at den her skal gengives.

Fajancefabrikken „Alumina“ anlagdes paa Christianshavn for 9 Aar siden og arbejdede der under trykkede Forhold indtil Aaret 1869. Efterat have indhøstet en dyrt kjøbt Erfaring, flyttede Fabriken til Frederiksberg (Smallegade 45), hvor den nu eier et Areal af c. 140,000 □ Alen, og hvor den udvidedes betydeligt og forsynedes med Ovne og Maskiner efter de bedste Mønstre. Afsætningen, som har andraget c. 120,000 Rd. i 1870 og 1871, har været meget let, og Interessen for Fabriken har været stadigt voxende. Efterspørgselen har i 1871 været saa betydelig, at Fabriken langtfra har kunnet effektuere de indkomne Ordre og nu fra Nytaar har maattet indskrænke Antallet af sine Forbindelser betydeligt samt ophøre med at sende Reisende til Provindserne. Skjøndt der arbejdes Dag og Nat, maae alle Bestillinger vente meget længe paa at blive udførte.

Da nu Udbyttet af de sidste to Aars Virksomhed har været meget godt, nemlig c. 20,000 Rd. aarlig; da al fornøden Erfaring er indhøstet, og da Fabriken har et fortrinligt Sæt øvede Arbejdere, til hvilke Bestyrelsen staaer i det bedste Forhold, har man besluttet at ville søge Virksomheden udvidet, for at kunne drage alle de mange Fordele af en forøget Omsætning, som ikke kunne udeblive.

Dannelsen af et Aktieselskab synes at frembyde alle forønskede Garantier for en Fabriks Fremgang og Sikkerhed, og man tillader sig derfor at indbyde til Dannelsen

af et saadant med en samlet Kapital af 400,000 Rd. Actier og 100,000 Rd. Prioritetsgjæld. Vi ere da villige til at overdrage dette Actieselskab vor Eiendom med sin Driiftscapital efter Fradrag af alle Passiva for en Netto Sum af 110,000 Rd., som udgjør den Sum, vi have sat deri. Vi stille kun den Betingelse, at dette Beløb udbetales os i Actier som en Del af ovennævnte Actiekapital, og at Cand. polyt. Philip Schou, som nu er Interessentskabets Chef, bliver administrerende Direktør for et Tidsrum af mindst 10 Aar.

Det tilsigtes at gjøre en aarlig Omsætning af mindst 300,000 à 350,000 Rd., og vi er forvissede om, at en saadan hurtigt vil naaes. Efter en omhyggelig Beregning som vor store Erfaring har sat os istand til at gjøre, vil Udbyttet blive mindst 80,000 Rd. Efter at der, som nedenfor foreslaaet, er henlagt passende Andele til Reservefond og til en Alderdomsforsørgelsesfond for udtjente hæderlige Arbeidere, og efter at Selskabets Bestyrelse og Direktør have modtaget Vederlag, vil der blive omtrent 15 % til Aktionæerne.

Da vi have vundet tilstrækkelig Erfaring til at være overbeviste om, at vi ere istand til med udmærket Fordeel at fabrikere Varer, der ikke staae tilbage for de bedste Staffordshire-Varer og kunne sælges til samme Priis som disse, vil det være forholdsviis let at etablere en Exportforretning af saadanne Varer, hvorpaa vi alt have gjort et meget vellykket mindre Forsøg. I en Masse, som er vor egen Opfindelse, have vi desuden et ypperligt Emne for Kunst- og Brugsgjenstande og Bygningsdekorationer, og ere saavel heri som i de ovennævnte finere Varer aldeles uafhængige af Toldforholdene. Men selv hvad de allerkuranteste Varer angaaer, som nu ere Fabrikens Hovedforretning, og hvori Newcastle-Distrikterne have deres Force, nære vi ingen Frygt for, at en deelvis eller endog fuldstændig Ophævelse af Indførselstolden skal have nogen skadelig Betydning for en Fabrik som den paatænkte, fordi vi allerede ved flittig Benyttelse af danske Kunstnere og ved vor udmærkede Kvalitet have et Forspring for de meget simple engelske Varer, og fordi Alle erkjende den store Fordeel ved at arbeide med en indenlandsk Fabrik, hvorfra Kjøbmændene kunne forsyne sig hurtigt og i smaa Partier og altid kunne completere

deres Indkjøb med de samme Former og Dekorationer. Vi foreslaae, at det eventuelle Aktieselskab regner sin Virksomhed fra 1. Januar d. A., fra hvilken Dag altsaa vore Parter ville nyde fuldt Udbytte; den øvrige Aktiekapital, som vi have tænkt os indbetalte i 5 Terminer, 1. April, 1. Juni, 1. August, 1. Oktober og 1. December nyder ligeledes Udbytte fra 1. Januar, mod at Aktionæerne svare 5 % Rente fra denne Dag, til Indbetalingerne finde Sted. Endvidere foreslaa vi, at Aktierne lyde paa 1,000 Rd. Stykket.

	Rd.	γ	β
Aktiekapital	400,000	”	”
Uopsigeligt Prioritetslaan paa 20 Aars Amortisation.....	100,000	”	”
	500,000	”	”
Idet vi antage en Omsætning af..... Rd. 300,000 ville Udgiiterne være:			
Lønninger	Rd. 107,000		
Kul	” 33,000		
Materialier.....	” 42,000		
Diverse.....	” 28,500		
Foruden fri Bolig, Gage til Direktøren	” 3,000		
	” 212,500		
	Overskud.	87,500	”
Herfra:			
8 % af Prioritet 100,000 Rd., hvorved Prioriteten i 20 Aar er amortiseret.....	” 8,000		
Reservefond af Rd. 400,000. 2 %.....	” 8,000		
forlods 8 % Udbytte af Rd. 400,000.....	” 32,000		
		48,000	”
		39,500	”
Heraf 5 % til Alderdomsforsørgelse	” 1,975		
” 10 % ” Direktøren	” 3,950		
” 5 % ” Bestyrelsen	” 1,975		
		7,900	”
Aktionæerne yderligere 7 % af Rd. 400,000.....	” 28,000		
Endvidere til Reservefond.....	” 3,600		
		31,600	”

Prioriteten 100,000 Rd. amortiseret i 20 Aar,
Til Reservefond henlægges 11,600 Rd. eller $2\frac{9}{10}$ %,
” Actionæerne 60,000 Rd. eller 15 %.

De nye Anlæg forventes fuldendte i Løbet af Efteraaret, hvorefter den forøgede Production kan tage sin Begyndelse.

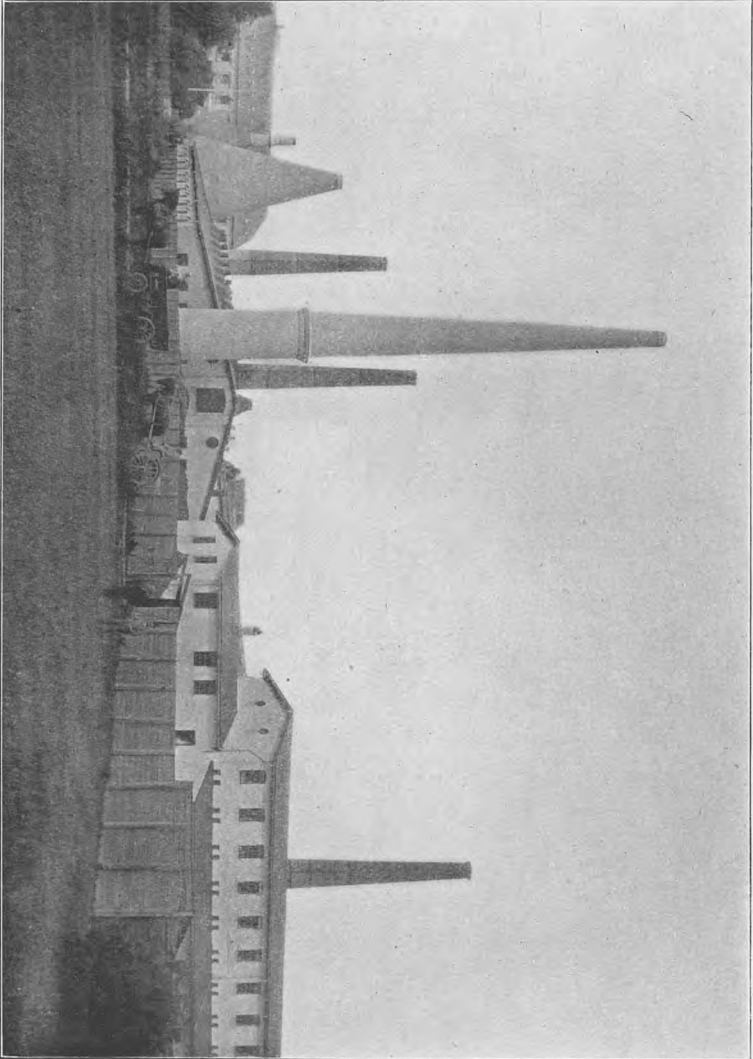
Fabriken „Alumina“.

Philip Schou.

Med et fint Smil har Philip Schou maaske nok senere set den Optimisme, der præger hele Indbydelsen, en Optimisme, der i sin Opgangsperiode forøvrigt gjorde sig gældende ved Dannelsen af mange andre Aktieselskaber. Men selv om Nutidens mere skeptiske Synsmaade har vanskeligt ved at godkende en saadan Optimisme, kan man ikke undlade at lægge Mærke til, at den for Philip Schou og hans Medinteressenters Vedkommende var forenet med en fuldstændig Uselvishhed, der maaske den Gang var lige saa sjælden, som den er nutildags; de afstod nemlig til Aktieselskabet Ejendommen og alt, hvad de havde i den, for hvad den stod dem selv i. Ja, i Virkeligheden — hvilket ikke fremgaar af de officielle Papirer — led Philip Schou et mindre Tab ved Overdragelsen, uagtet han og de andre, som de kloge Forretningsmænd de var, godt kunde se, hvilke betydelige Værdier, de havde i Hænde.

Naar Philip Schou optraadte saaledes overfor Aktieselskabet, er det i god Overensstemmelse med den uselviske Tankegang, Nobel havde ladet sig lede af, da han overdrog Ejendommen i Smallegade med det store tilliggende Areal til Philip Schou. Held de Virksomheder, der bæres frem af saa uselviske Mænd.





FALANÇEFABRIKEN CIRCA 1875

AKTIESELSKABETS FØRSTE TID

NU da Aktieselskabet var dannet, den 4. April 1872, større Virkemidler var til Raadighed, og Fabrikationen skulde udvides, blev der taget fat med Kraft. Det gamle engelske Princip: at lade den første Brænding, Raagodsbranden, foregaa i kubelignende Ovne, blev forladt, og der blev i Stedet derfor bygget en kontinuerlig Ovn med 16 Kamre efter *Mendheim's* System, ved hvilket der fyres med Gas, som udvikles i en særlig Generator.

Det var et meget dristigt Skridt fra Schous Side. Det vides ikke, om der den Gang eksisterede andre lignende Ovne i Fajancefabrikationen. I hvert Fald har det været en af de første Ovne af den Slags, og Systemet har ganske sikkert ikke været saa kendt eller prøvet, at man med Sikkerhed kunde gaa ud fra, at det vilde virke godt. Den ingeniøse Forbrændingsmaade har dog virket fristende og tiltalende for en Natur som Schous, og Ovnen blev bygget.

Endvidere blev der anskaffet nye Dampmaskiner, og Slemmeriet samt Maskinhuset blev flyttet længere tilbage over mod Frederiksberg Have, for at være ved Siden af Beholdningen af Raamaterialer.

Dette medførte imidlertid den Ulempe, at den færdige Masse maatte køres fra Slemmeriet hen til Drejerstuerne, en Ordning, som endnu vedvarer, men som imidlertid snart kan skrinlægges. „Gumpekærren“, som den Vogn, hvorpaa Massen transporteres, kaldes, har i alle de Aar været mere kendt end egentlig elsket i Driften.

Selve Anlægget af den Mendheim'ske Raagodsovn, der besad den uhyre Fordel, at den ikke afgav Røg, saaledes som de gamle Raagodsovne, hvilket jo var en ulidelig Plage, blev vel udført — men Ovnen fungerede højst utilfredsstillende.

Ved denne Lejlighed viste Schou sammen med sin

utrættelige Værkmester Edwards sine fremragende Egenskaber som Driftsleder. Hele Konstruktionen af Ovnens blev forandret — og den fungerede som den skulde.

Men den mellemliggende Tid, i hvilken han med stor Spænding har maattet afvente Resultatet, har utvivlsomt sat dybe Mærker i Schous Liv. Thi hvis det ikke var lykkedes ham at naa til en tilfredsstillende Konstruktion, havde han maattet gaa tilbage til det gamle Raagodsovnssystem, og dette vilde have været ensbetydende med et Tab af et Par Hundrede Tusinde Kroner, hvilket en saa ung Institution som Fabriken næppe havde kunnet taale. Schou var her forud for sin Tid. Først nu efter ca. 40 Aars Forløb kan man sige, at disse Mendheim'ske Ovne gennem de mange Aars Erfaringer naar et fuldkomment Resultat.

Fabriken var nu i Drift med det nye Ovnsystem, og man kunde tilfredsstille den stadigt stigende Efterspørgsel. I 1872 solgtes Fajance til et Bruttobeløb af 390,000 Kr. Omsætningen var i Begyndelsen af Firserne endog steget til 800,000 Kr., men Nettofortjenesten var dog ikke saa stor, som paaregnet; de 15 % naaedes aldrig.

Det var sandelig et stort og ihærdigt Arbejde, der var bleven udført. Med Porcelainshandlere hele Landet over blev der indledet Forbindelse, et Forhold, der, stadigt vedligeholdt, er højt værdsat af Fabriken og har virket efter sin Bestemmelse til gensidig Tilfredshed.

Eksporten blev paabegyndt, og denne Eksport steg i Løbet af Halvfjerdserne indtil 1880 til nogle og firsindstyve Tusinde Kroner. Det var navnlig Norge, man exporterede til. At denne Eksport senere blev umuliggjort skyldes en mellem Norge og Sverige truffet mellemrigsk Overenskomst.

Men Philip Schou havde Øjnene aabne; han saa' allerede den Gang, at der var Udsigt til at forøge Værdien af Produktionen og derved Omsætningen gennem en

Forædling af Varen. Det tilfredsstillende næppe hans Skønhedstrang at lave Tekopper og Vandstel. I sin Aktieindbydelse omtaler han en Masse af egen Opfindelse, egnet til Kunst- og Brugsgenstande og Bygningsdekorationer. Det var en Stentøjsmasse, hvori bl. a. store Havevaser blev fremstillede. Samtidig eksperimenterede han meget med, ved Hjælp af Litografien, at dekorere Fajance, og der naaedes smukke Resultater. Dog blev den fremstillede Vare for dyr til at kunne finde Afsætning. Til Hjælp havde han en tysk Maler *Zeu-tius*. Denne, der var en intelligent og kundskabsrig Mand, har senere faaet en overordnet Stilling ved Villeroy & Bock's store Fabrik i Dresden.

Den Fajance, Fabriken lavede, var saa kaldet engelsk Fajance, Fajance, der var sammensat af Blaaler, Kaolin, China Stone og Flint, og Varen var sikkert for den Tid meget respektabel.

Dog denne Fabrikation har næppe helt tilfredsstillet Philip Schou. Hans Kendskab til engelske Forhold gennem Edwards bragte ham til i 1876 at slaa ind paa Fabrikation af Porcelain.



HAVEVASE AF STENTØJ

Det var det bløde engelske Porcelain (Pegmatit Porcelain), som han begyndte at fabrikere, og i Løbet af et Par Aar naaede han aarlig at fremstille en 100,000 Stykker. Denne Fabrikation gav ham Anledning til at forsøge kunstnerisk at dekorere dette Porcelain. Hertil var den førnævnte *Zeutius* og senere Landskabsmaler *Sigvard Hansen* ham behjælpelig. Selv om man maa erkende, at disse Arbejder, der nu er højt skattede Sjældenheder, som Samlere forgæves søger at erhverve, langtfra ere kunstnerisk fuldkomne, bærer de dog Vidnesbyrd om en saadan teknisk Overlegenhed, en saadan Rigdom af Nuancer og en saadan Farvefylde, at de aabner de største Fremtidsmuligheder for den, der en Gang igen tager fat paa denne Fabrikation.

Det bløde Porcelain er jo lidet kendt herhjemme; det henvender sig mere til den engelsktalende Befolkning i Verden, hvis Smag det tiltaler. Det har baade sine Fortrin og sine Mangler. Men givet er det, at ligesom Den kgl. Porcelainsfabrik i sin Tid gav Stødet til en ny Behandling af det haarde Porcelain, saaledes venter Fremtiden paa den Fabrik, der en Gang skal tage en ny Behandling af det bløde Porcelain op.

Philip Schou maatte dog snart opgive Fabrikationen af det bløde Porcelain, fordi den ikke betalte sig; men endnu



AF „TEKNISK SKOLE“S FRISE

staar der nogle af den Tids Genstande ude paa Fabriken og raaber højt mod Fremtiden.

Og at Schous Interesse for Kunstindustrien var usvækket fremgaar af, at han netop i denne Tid, omkring 1880, til „Teknisk Skole“ udførte den pragtfulde Frise, som smykker denne Bygning.

Af hvilken Grund Fajancefabriken iøvrigt fra 1876 til 1878 har haft daarlige Aar, fremgaar ikke af Papirerne. Det synes, som om man i denne Tid er gaaet noget for stærkt frem; men noget sikkert i saa Henseende foreligger der ikke.

En Aarsag til disse Aars daarlige Udfald har utvivlsomt ogsaa været den Konkurrence, som indførte Fajancer har paaført Fabriken. Herhen peger ogsaa, at Fabriken i 1878 slutter Kontrakt med Firmaet *Bucka & Nissen* om i stort Maal at optage dens Fajancer som Handelsvare. Forbindelsen med dette Firma har bestaaet siden da, og Firmaet har vist sig som vore gode og loyale Venner.

I Modsætning til Slutningerne af Halvfjerdserne har Firserne derimod været en Række gode Aar for Fabriken. I denne Periode indtraadte den betydningsfulde Begivenhed i Fabrikens Historie, at Aktieselskabet købte Den kgl. Porcelainsfabrik.



AF „TEKNISK SKOLE“S FRISE

FAJANCEFABRIKEN SOM SØSTERFABRIK TIL PORCELAINSFABRIKEN

DET er givet, at Erhvervelsen af „Den kgl. Porcelainsfabrik“, hvis Drift nu blev underlagt Philip Schou, stillede saa overordentlige Krav til hans personlige Arbejde, baade i organisatorisk og administrativ Henseende,



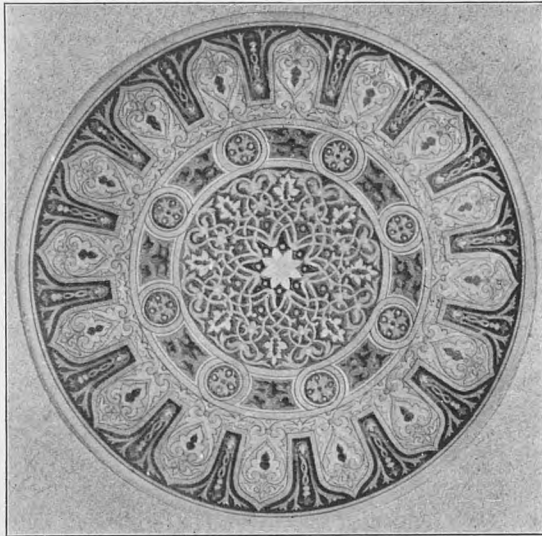
FAD AF BLØDT PORCELAIN

at det maatte tage noget af hans Arbejdskraft fra Fajancefabriken.

Der var derfor i dette Tiaar mindre Udvikling i Fajancefabriken, men den var saa godt i Gang, at den kunde bære sig selv og endogsaa helt op til midt i Halvfemserne støtte sin yngre Søster Porcelainsfabriken, ja det havde næppe — til Trods for al Dygtighed, Held, Initiativ og Arbejdsevne — været muligt at gennemføre de Principer, paa hvilke den

kongelige Porcelainsfabriks straalende Fremtid blev grundet, uden Fajancefabrikens gode Hjælp.

Ved Udløbet af Firserne aabnedes der imidlertid, navnlig fra Tyskland, en skarp Konkurrence overfor dansk Fajance. Der blev bygget en Mængde Fajancefabriker i Tysk-



FAD AF BLØDT PORCELAIN

land, og disse Fabriker, for en stor Del anlagt paa Landet med billigere Arbejdsvilkaar og med nye Fabrikationsmaader, især af den saakaldte Kridtfajance, kastede deres Varer ind over Danmark til ukendt lave Priser; den Lethed, hvormed man i Waggonladninger til billige Fragter kunde sende Varerne rundt om i hele Landet, støttede den udenlandske Konkurrence.

Philip Schou, der begyndte at føle sine Kræfter svigte, søgte en Medhjælper og fik en saadan i 1891 i den nuværende Direktør.

Det lykkedes ved forskellige Forholdsregler i Løbet af nogle Aar at faa Omsætningen noget op, og da samtidig Porcelainsfabriken begyndte at bære sig, gik Halvfemsernes Tiaar saa taaleligt hen.

Philip Schou havde maaske nok Følelsen af, at der burde tages fat i Fajancefabriken med større Kraft og maaske slaas ind paa nye Baner, men han erkendte aabent, at hans Kræfter ikke slog til. Ved Aarhundredets Slutning var Stillingen den, at Fajancefabriken atter var gaaet stærkt tilbage, dens Omsætning var falden, dens Varer vel knap saa gode som før. Porcelainsfabriken hævdede sig derimod paa den værdigste Maade i Ind- og Udland, men Resultatet var dyrekøbt. Thi Fajancefabriken havde udøst sit Hjærteblod for Søsterfabriken, og Philip Schous Helbred var nedbrudt.

I 1901 indgav han Begæring om Afsked og fratraadte kort efter, uerstattelig for Fabriken, afholdt og beundret af alle sine Medarbejdere fra den højeste til den laveste.



DEN NYE TID

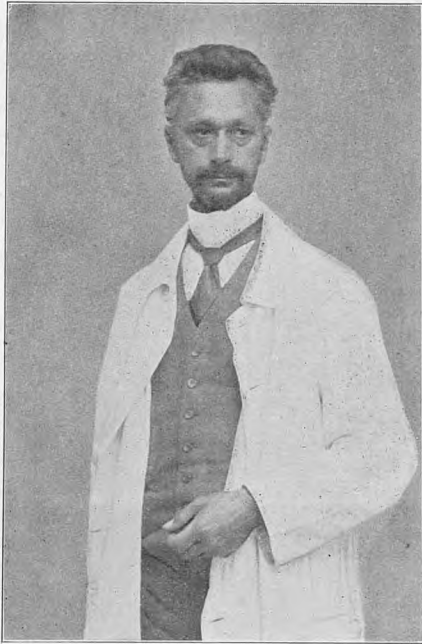
DET stod hans Efterfølger klart, at der maatte tages fat paa en ny Maade, om Fabrikationen af Fajance skulde fortsættes.

Der var den Gang i Fabrikens Bestyrelse en vis Stemning for at nedlægge Fajancefabriken. Fabrikationsmaaden var utilfredsstillende, Forholdene for Arbejderne var heller ikke saa gode, som man gerne vilde gøre dem, og den med Aarhundredets Begyndelse indtraadte Fagforeningsbevægelse gjorde ogsaa Stillingen vanskeligere. Nye Veje maatte findes.

Men hvilke?

Tanken om at forædle Fajancen ved kunstnerisk Paavirkning havde i nogen Tid været gryende hos Fabrikens nye Direktør, og den bestyrkedes ved Udtalelser af *Professor C. Nyrop*, der opmuntrede ham til at slaa ind paa denne Vej; men den mundede dog først ud i Beslutning, da en ung Kunstner en skønne Dag i 1901 kom ind paa Kontoret og spurgte, om Fabriken ikke kunde tænke paa at anvende ham som Fajancekunstner.

Det var *Maleren Christian Joachim*, den nuværende



CHRISTIAN JOACHIM

Leder af Fabrikens Kunstafdeling. Den Samtale, der førte til, at han blev knyttet til Fabriken, er ret typisk. Der blev sagt til ham:

„Ja, det kan vi godt forsøge, og det vil vi gerne; men vi maa sige Dem, at for det første kan vi kun give Dem lidt for Deres Arbejde, og for det andet vil De faa en Række Skuffelser, Ærgrelser og Ubehageligheder af forskellig Art; De maa ikke tro, at det vil være let at skabe noget, og De maa ikke tro, at De vil faa — i hvert Fald i Begyndelsen — et lykkeligt Liv; men har De Mod og Lyst, som vi har det, kan vi gøre Forsøget“.



C. A. JENSEN

Paa disse haarde Vilkaar sagde han Ja, og Arbejdet begyndte.

I de første Aar gik de pessimistiske Ord, hvormed han var blevet modtaget, rigeligt i Opfyldelse. Fajancen var ikke skøn, Farverne vilde ikke komme, Glasuren var utilfredsstillende, og de frembragte kunstneriske Arbejder var sandelig alt andet end dejlige.

I den Periode var der Tider, hvor Kunstneren og hans Direktør helst lod være at tale sammen, fordi de begge var halvvejs fortvivlede over de sørgelige Resultater. Dog, der var i dem begge „considerable waiting powers“, og de blev ved.

Men saa begyndte det at komme lidt efter lidt: En Dag fik Massen den smukke flødegule Farve, som man ønskede; en anden Dag var det Glasuren, der begyndte at makke ret; saa fik man Tag i den senere saa bekendte og skattede „Alumina-Blaa“.

Det begyndte i det hele taget at gaa. Og her maa man ikke glemme at nævne Fabrikens Inspektør, *Hr. C. A. Jensen*, der loyalt og utrætteligt arbejdede med ved alle de nye Forsøg, der gjordes fornødne.

I 1903 knyttedes endvidere Kunstneren *Harald Slott Møller* til Fajancefabriken. Fra hans Haand fik Fabriken en Række Tegninger af Modeller og Dekorationer, som uomtvisteligt satte sit Præg i Fabrikens Produktion.

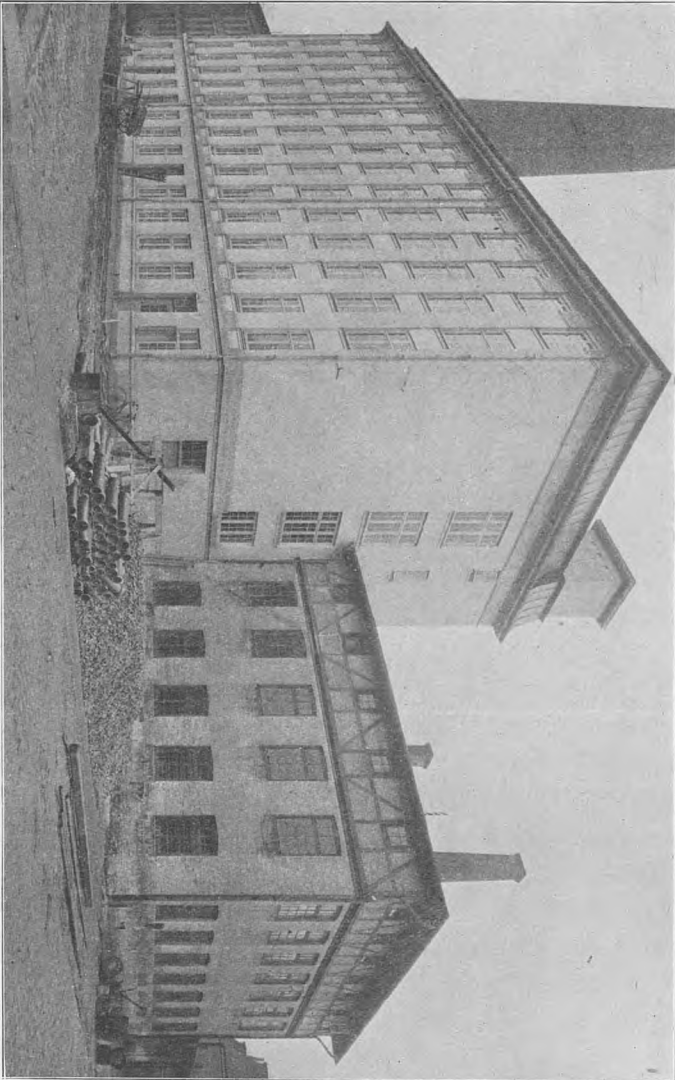
Der blev sagt — maaske med nogen Ret — at Slott Møller's Kunst var noget præget af Impulser fra Fajancens Glansperiode i andre Lande. I hvor høj Grad dette var Tilfældet, maa andre om at bedømme; men vist er det, at han bragte Liv ind i den kunstneriske Fajancefabrikation.

Slott-Møller var i 4 Aar knyttet til Fabriken, og den er ham megen Tak skyldig for hans Indsats i dens Arbejde. Dog bør det her siges, at den virkelig betydningsfulde Udvikling af Fabrikens kunstneriske Fajance, som en typisk dansk Nyskabelse, skyldes *Joachim* ved hans intensive skabende og organisatoriske Arbejde i Fabrikens Tjeneste.

Thi dette, at han forstod paa det Grundlag, der forelaa, nemlig den Teknik og Arbejdsmetode, der var stedfæstet i Fajancefabriken, at skabe noget typisk og godt, var netop det, hvorpaa det kom an.

Naar man sammenligner de gamle Fajancer fra Middelalderen med de nye danske — og det tør maaske siges, at ingen moderne Fajancefabrik har gjort saa stor Indsats





1912

MALERSALSBYGNINGER

1903

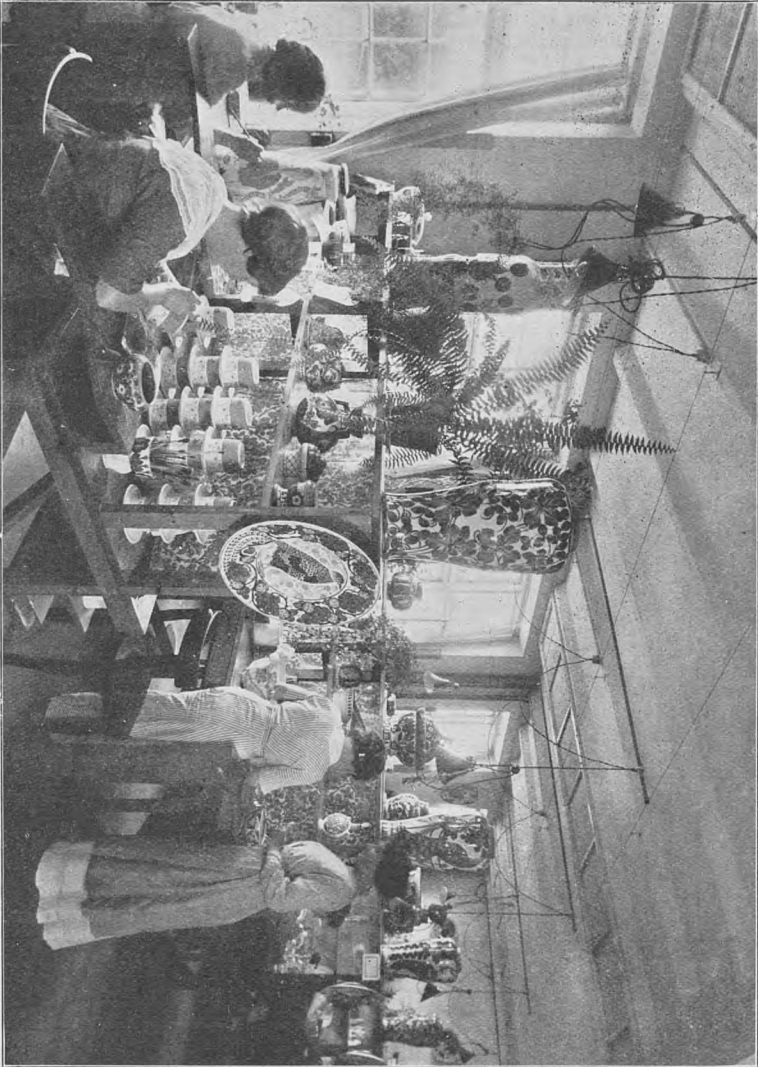
i kunstnerisk Retning, som netop „Den danske Fajancefabrik“ — er der en afgjort Forskel.

De gamle italienske Fajancer var alle fremstillede af et mindre teknisk fuldkomment Materiale, dækket af en uigen-nemsigtig Tinglasur, paa hvilken eller i hvilken Dekorationen er malet, medens Dekorationen paa de moderne danske Fajancer er malet paa det mere fuldkomne Raagods og derefter dækket af en gennemsigtig Blyglasur.

Den nuværende Fabrikationsmetode er et teknisk Fremskridt. I en stor Fabrikation — lad den være kunstnerisk eller lad den være kun teknisk — vil det være vanskeligt for ikke at sige ugørligt at gaa tilbage til teknisk mindre fuldkomne Metoder. Formaålet i al Kunstindustri maa vel være at benytte sig af den mest fuldkomne Teknik, for at opnaa den mest fuldkomne Kunst. Thi det maa vel erindres, at i Kunstindustri er Kunsten — hvilket jo ogsaa ligger i selve Ordet — uadskillelig forbundet med Industri eller med Teknik. Man kan vel, naar man vil opnaa særlige kunstneriske Resultater, anvende særlige tekniske Midler; men disse egne sig næppe for en stor Fabrikation. Og Tiden fører med sig, at de store Virksomheder bedst er i Stand til at skaffe de økonomiske Vilkaar, der er nødvendige for at tilfredsstille de mangeartede Krav, Nutiden stiller.

I Fajancefabriken har det været Ledelsen magtpaaliggende at lade Arbejdet foregaa efter en bestemt Plan. Dette fremgaa af en Udtalelse fra Direktøren til de arbejdende Kunstnere, en Udtalelse, der helt igennem har Karakteren af et Program. Den lød saaledes:

„De skal ikke lave Porcelain, De skal heller ikke lave Lervarer, men kun Fajance, det vil sige, De skal udfinde de Ejendommeligheder, som det tilstedeværende Fajancemateriale har, aflure netop denne Fajance dens Hemmelig-



MALERSAL

heder, og ved at være Materialets Tjener, gøre Dem til dets Herre. Forsøger De voldsomt at forandre Fajancens Karakter, vil De utvivlsomt strande. Hvert Materiale har sin bestemte Ejendommelighed, som det for Kunstneren gælder om at udfinde.“



Paa dette Grundlag er Fabrikens Produktion af kunstnerisk forædlet Fajance fremstaaet. Til at begynde med omfattede denne Produktion nærmest kun Vaser, dekorative Fade, Jardinièrer og Skaale i alle de mange forskellige Former og Størrelser, som disse Kunstgenstande efter-

haanden har antaget.

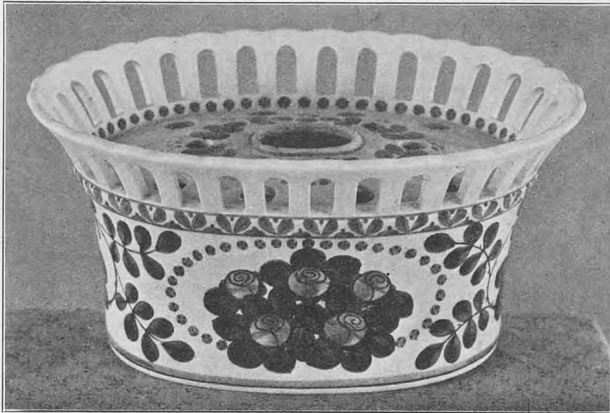
Senere optog man Fremstillingen af Figurer, blandt hvilke navnlig skal fremhæves *Harboes* nydelige Figurer, der forestiller de kendte Hovedpersoner — Pjerrot, Harlekin, Kolumbine og Kassander — fra Tivolis Pantomimeteater. Endvidere de morsomme Dyrefigurer fra *Kai Nielsens* Haand.

Imidlertid er man dog i Fabrikens Ledelse paa det Rene med, at Spørgsmaalet om Anvendelse af plastisk Kunst i Fajancefabrikationen endnu ikke har fundet en fyldestgørende Besvarelse, og at man maa tilstræbe en typisk Løsning af denne Sag. En for nylig fremstillet smuk Fajancefigur „Papegøje“ synes at pege i nye Retninger.



Ved Omtalen af Fabrikens øvrige Produktion bør her

nævnes Plattefabrikationen, som Bryggerierne gav Stødet til ved Bestillingen af Reklameplatter. Andre Forretninger fulgte Eksemplet, og i sin videre Udvikling har dette medført en ret stor Produktion af forskelligartede Reklamegenstande — dels haandmalede, dels trykkede —, der har fundet stor Udbredelse, ikke blot herhjemme, men ogsaa til Udlandet, bl. a. til Frankrig. Fabriken har Haab om,



at der ogsaa kan blive Afsætning for saadanne Genstande i Amerika.

I Aaret 1903 blev der aabnet et Udsalg i Nygade af Fabrikens Kunstgenstande. Dette er senere gaaet over til at blive Fabrikens eget Udsalg, der byder Publikum Lejlighed til at se de kunstnerisk forædlede Fajancer udstillede paa en skøn og værdig Maade.

I Løbet af de sidste 3—4 Aar er der opstaaet en ny Afdeling paa Fajancefabriken. Som bekendt i Fagkredse skyldes den blaa Undergrund, som „Den kgl. Porcelainsfabrik“s Porcelain har, en Paasprøjtning af Farven.

Denne Teknik er efterhaanden overført til mange andre Fabriker, hvor man endvidere er gaaet over til at forbinde

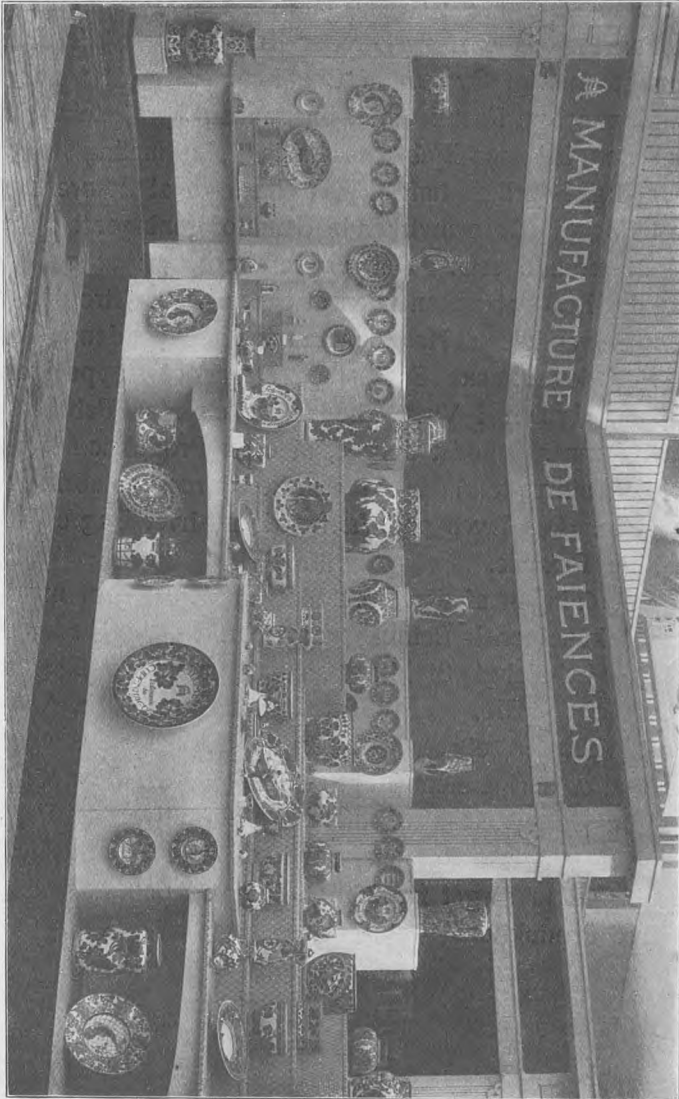
den med en Chablonteknik, for derved at producere en billigere Vare. Særlig i Fajancefabriker har dette fundet Sted.

Paa Fajancefabriken her har Kunstmaler *Willerup* gennem et sindrigt System af Chabloner vidst at frembringe ejendommelige Resultater af en saadan Sprøjteteknik eller, som den her paa Fabriken kaldes „Luftmaling“. Blandt andet har Fabriken haft megen Glæde af at udføre en stor Bestilling til „De samvirkende Landboforeninger“s Dyrskue i indeværende Aar. Det er ret morsomt at se, hvilke smukke Resultater man uden et eneste Penselstrøg eller direkte Anvendelse af Haanden kan naa gennem denne Teknik.

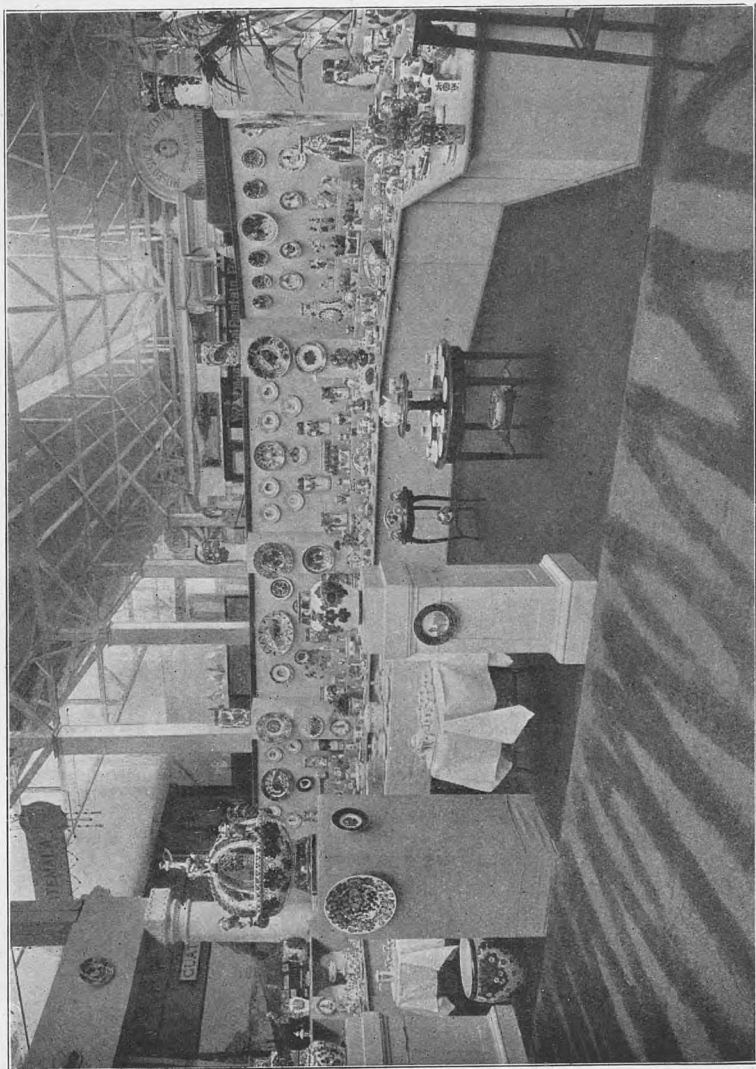
For den almene Bevidsthed staar det næppe klart, at Fajancefabriken i Virkeligheden er en stor Fabrik. Den maales maaske bedst derved, at dens Produktion kvantitativt er større end de to danske Porcelainsfabrikers tilsammen. Der laves paa Værkstederne hver Dag ca. 15,000 Stykker Fajance.

Betydningen af den Forædling af Varen, som nu delvis sker i kunstnerisk Retning paa Fabriken, ses bedst deraf, at et almindeligt Stykke Fajance gennemsnitlig har en Værdi af 25 Øre, medens et Stykke Kunstfajance har en Værdi af 3 Kr., eller med andre Ord, Værdien af en Ovns Indhold er derigennem bragt op fra 4500 Kr. til ca. 6000 Kr.; og til Bearbejdelsen af disse mere kultiverede Fajancer behøves et større Personale, hvilket giver sig Udslag i, at Personalet er steget fra 250 til 350 ved den samme kvantitative Produktion.





UDSTILLING I BRYSSEL 1910



UDSTILLING I GHENT 1913

DEN NYESTE TID

ALT dette var imidlertid Led i det store Arbejde, som man tilstræbte at udføre, og da Udviklingen i det Hele havde ført med sig, at der forelaa et Grundlag for en betydelig Udvidelse af Fabriken, blev der i 1911 forelagt Bestyrelsen Forslag om at ombygge hele Fajancefabriken. I Juli 1911 vedtoges et af Fabrikens Ingeniør, Hr. C. A.



C. A. POULSEN

Poulsen, udarbejdet Byggeprojekt, der med en Bekostning af c. 1 $\frac{1}{2}$ Mill. Kr. vil skabe en helt ny Fajancefabrik. Denne Ombygning, hvoraf dog noget ogsaa vedrører „Den kgl. Porcelainsfabrik“, kan imidlertid først fuldføres i Løbet af 5—6 Aar af Hensyn til, at Driften ikke maa afbrydes.

Ved denne Ombygning skabes der de fortrinligste Arbejdsforhold for Arbejderne; der tilvejebringes de nyeste

Ovnkonstruktioner og tekniske Forbedringer, med andre Ord, en fuldt moderne Fabrik. Der kan næppe være Tvivl om, at der i de forskellige keramiske Fabriker raader en Del — ja man kan vist godt sige megen — Konservatisme. Hvis Resultaterne viser sig at svare til Beregningerne, vil der gennem den nye Fajancefabrik være sket en vis Evolution i Fajancefabrikationen. Dog vil Tidspunktet for nærmere at paavise dette først være kommet, naar Anlægget er færdigt og taget i Drift.

Under Overvejelserne ved den nye Fabriks Opførelse

skete en tilfældig Hændelse, der fik en Del Indflydelse paa Dispositionerne.

Fra afdøde Kong Georg af Grækenland fik Fabriken nemlig sendt en Kasse af et Stof, som man antog for Kaolin, med Anmodning om at undersøge, om der kunde laves Porcelain deraf. Det viste sig imidlertid ved Undersøgelsen, at det ikke var Kaolin, man havde med at gøre, men derimod et naturligt Kvartsmel, der oven i Købet var af meget fin Kvalitet. Forskellige Forsøg godtgjorde, at dette Kvartsmel ikke egnede sig for det Porcelain, som „Den kgl. Porcelainsfabrik“ fremstiller, medens det derimod i høj Grad egnede sig til at fremstille Fajance.

Desværre viste det sig ved nærmere Undersøgelse, at Lejerne paa Melos — hvorfra dette Kvartsmel stammer — ikke var righoldige nok til at man kunde paaregne en fast Leverance derfra. Men samtidig foretog Fabrikens Kemiker, Hr. *Ludvigsen*, videre gaaende Forsøg med, i Stedet for den naturpulveriserede Kvarts, at benytte Kvarts, der var formålet her paa Fabriken, og efter en Del Forsøg kom han til ganske udmærkede Resultater.

Dette vil sige, at Fabriken, saa snart de ny Lokaler kommer i Orden, forlader sin gamle Fabrikationsmaade at lave Fajance med Flint efter den gamle engelske Tradition og gaar over til at lave en ny Fajance, der, samtidig med at beholde de for Alumina-Fajancen karakteristiske Egen-



skaber, paa visse Punkter nærmer sig mere, hvad Eng-lænderen kalder „Semi-China“, og dette er i Virkelig-heden ensbetydende med en stor teknisk Forbedring. At det har kunnet lykkes at tilvejebringe saadanne Resultater, er kun mulig-gjort ved Anvendelsen af de udmærkede Specialma-skiner, som Firmaet *F. L. Smidth & Co.* har leveret til Fabriken.



I det Hele taget vil den nye Fajancefabrik jo nok kunne forbyse en gammel „potter“ fra Staffordshire.

De hidtil brugte Maskiner til Oprøring og Behandling af Massen vil ikke mere komme i Brug. Slemmeriet, som hid-til har været anset for et af de Steder i en Fajancefabrik, som man vanskeligst kunde holde rent, vil fremtræde nærmest som en Dansesal, og al Røg fra Fabriken vil være forsvun- det, da saavel Raagodsovne som Glatovne og Mufler, ja selv Kraftmaskinerne vil blive drevet med Gas fra Gasgene- ratorer.



Interessant er det at lægge Mærke til, at det elektriske Princip, der nu har holdt sit sejr- rige Indtog i enhver Fabrik, fuldstændig vender op og ned paa Bygningsplanen. Det

Faktum, at Kraften gennem en Snor kan føres hen til et hvilket som helst Sted i Bygningerne, bevirker, at de uafviselige Fordringer, som tidligere stilledes til, at Værksteder og Maskiner maatte være i Nærheden af Kraftudviklingsstedet, nu ikke længere eksisterer.



* * *

De første halvtred-sindstyve Aar af Fabrikens Virksomhed er nu til Ende; de er henrundne under megen Modgang og Vanskeligheder af for-

skellig Art. Men Vanskelighederne er blevne overvundne, og ved Indgangen til den Periode i dens Liv, der indvarsles med den nye Fabrik, indtager „Alumina“ en Position, som berettiger til at nære gode Forhaabninger til Fabrikens Fremtid.

Ligesom „Den kgl. Porcelainsfabrik“s kunstneriske Produktion i sin Tid blev kendt i Udlandet under Navnet „Københavns Porcelain“, saaledes har de forskellige Lande straks døbt Fabrikens Fajancer med Navnet „Københavns Fajance“. Det falder derfor naturligt, at Fabriken, nu, for at hævde dette Navn, officielt har antaget Navnet „Københavns Fajancefabrik“.



Under Navnet „Københavns Fajance“ er Fabrikens

Produkter kendte og skattede i Udlandet, hvor de finder en meget betydelig og stærkt voksende Afsætning, og det synes, som om denne Bevægelse stadig vil tage stærkere og stærkere Fart. Paa samme Maade, som „Den kgl. Porcelainsfabrik indtager en førende Stilling i Porcelainsfabrikationen, tør man haabe, at Fajancefabriken vil blive førende i Fajancefabrikationen, ligesom man ogsaa tør vente, at Fabrikens Varer vil blive spredt viden om over



hele Verden. De medfølgende Kort over Fabrikens Afsætningskilder i Mellemeuropa og i Nordamerika anskueliggør delvis, hvad der i saa Henseende allerede er naaet.

Man vil paa det ene af disse Kort lægge Mærke til den Afsætning, som Fabriken har naaet ovre i de forenede Stater. Dette skyldes i første Række det Selskab, som er dannet i New York under Navnet „*Royal Copenhagen Porcelain and Danish Arts*“, og hvor nogle fædrelands-sindede Dansk-Amerikanere, Mænd som *Brødrene Eskesen*, *Dr. Hellrung*, *P. Thomsen*, *M. C. Madsen*, *Niels Poulsen* og

Karl Mathiasen har forenet sig med Fabriken for at slaa til Lyd for dansk Kunstindustri i United States. Fabriken kan ikke noksom være disse Mænd taknemlig for det Arbejde og den Indsats, som de af Kærlighed til Hjemlandet har ydet Propagandaen for dansk Kunstindustri.

Fabriken har skabt et nationalt keramisk Produkt, der ved sine Ejendommeligheder henvender sig til hele Verden, og Fabrikens Bestyrelse har derfor ment at kunne be-



slutte sig til den gennemgribende Omforandring, der nu finder Sted, og som i Virkeligheden er den bedste Jubilæumsgave, Fabriken kunde faa.

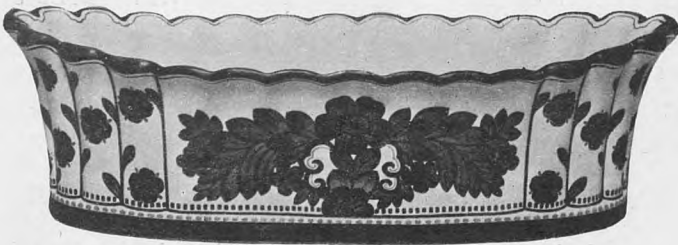
Den rent fabriksmæssige Fabrikation var og er bygget paa Toldbeskyttelse, og den kan sikkert ikke oprettholdes uden en saadan, hvilket maaske tydeligst fremgaar af det efterfølgende citerede Andragende til Rigsdagen i 1906.

Dog i denne Forbindelse er der Anledning til at henlede Opmærksomheden paa de to bestemte, men højst forskellige Retninger, der gør sig gældende i Fabrikens Fajancefabrikation og som begge have deres absolute

nationaløkonomiske Berettigelse. *Den ene*, der fremstiller den toldbeskyttede Vare, som er undergivet Konkurrence fra alle Verdens Lande, og som paa Grund af, at Produktionsomkostningerne herhjemme faktisk er større end i de konkurrerende Lande, maa have en Toldbeskyttelse, for at kunne bestaa, og *den anden*, der fremstiller den forædlede Vare, som gennem sin Forædling og sit individuelle Præg henvender sig til hele Verden ganske uafhængig af Konkurrence.



Hvorledes Fremtiden vil stille sig, ved ingen. Men der er al Anledning til at vente, at der gennem det grundlæggende Arbejde, der er udført, vil kunne skabes Fabriken en betrygget Fremtid, i hvilken det vil lykkes at knytte en fast Stab af arbejdende Mennesker i forskellige Stillinger til den under Vilkaar, der gør dem Arbejdet saa let og interessant som muligt. Maatte Resultatet af Fabrikens Virksomhed blive til Held for Selskabet, til Lykke for Personalet og til Ære for Landet.!!



FAJANCE

REGERINGSFORSLAGETS POS. 74—75

I

Fajancefabriken „Alumina“ beskæftiger circa 250 Mennesker.

I de sidste 4 Aar har dens Regnskab i sine Hovedtræk set ud som følger:

Udgifter	1902	1903	1904	1905
Kul og Raamaterialier..	104000	102000	95000	104000
Reparationer etc.	46000	83000	51000	32000
Diverse Lønninger	235000	257000	272000	275000
Tilsammen . . .	385000	442000	418000	411000

Af disse Udgifter kommer Lønninger helt og Reparationer delvis Landet tilgode.

Indtægten har været. 402000 415000 419000 428000

Brutto Overskud +17000 ÷ 27000 +1000 +17000

Det skal bemærkes, at den til Fajancefabriken Oprettelse medgaaede Kapital, som vil være at forrente af Overskudet, er c. 1,200,000 Kr.

Vi tror specielt at burde henlede Opmærksomheden paa, at Lønningerne er mellem 60 og 70 % af den samlede Indtægt, et Forhold, der vist er enestaaende.

De i det ny Toldlovforslag staaende Positioner er:

Løbe Nr. 74. Figurer, Statuetter, Medailloner, Nips og lignende finere Forarbejdninger til dekorativ Anvendelse, samt alle ikke ovenfor tariferede Arbejder med virkelig eller saakaldt Forgyldning eller Forsølvning 1 Kg. 20 Øre
 Løbe Nr. 75, ellers 1 " 10 "

De nuværende tilsvarende Toldsatser

er: 1 " 33¹/₃ "
 1 " 12¹/₂ "

Hvorledes saadanne ny Toldsatser vil kunne indvirke paa 1) Fabriken, 2) Landet, 3) Forbrugerne, skal vi nu oplyse.

1) Fabriken

har i sidste Aar produceret 900000 Kg. Fajance, som kommer ind under Løbe Nr. 75

Foreslaaet Told:	nuv. Told:
1 Kg. 10 Øre	1 Kg. 12 ¹ / ₂ Øre

Differencen 2¹/₂ Øre pr. Kg. vil for Fabriken give en aarlig Mindreindtægt af 900000 × 2¹/₂ Øre er Kr. 22500
 herfra maa dog trækkes Toldnedsættelse paa Kul " 2500

Mindreindtægt aarlig Kr. 20000

det vil altsaa sige, at Fabriken vilde have havt rent Tab.

2) Landet.

I Tilfælde af at Fabriken ikke drives, vil Landet efter det ny Toldlovforslag komme til at betale mindre for

900000 Kg. her produceret Fajance

1700000 „ importeret —

er 2600000 Kg. à $2\frac{1}{2}$ Øre..... Kr. 65000
men samtidig tabe en Arbejdsindtægt
af „ 275000

altsaa i saa Fald et aarligt national-
økonomisk Tab af Kr. 210000

Dog vil Kartellerne i Tyskland, naar der ingen dansk Konkurrence er, uden Tvivl inddrage Danmark under deres stipulerede Interessesfære, der skal betale samme Priser som i Tyskland, og den ovennævnte Prisnedgang af 65000 Kr. derved sandsynligvis gaa tabt. Det er for os oplyst, at tyske Forbrugere nu betaler indtil 20 % mere end danske for den samme Vare.

3) Forbrugerne.

Til Oplysning om, hvorledes de nye Toldsatser vil virke som Lettelse for Forbrugerne, angives følgende Tal:

Løbe Nr. 75

	Told efter Forslaget 10 Øre		nu $12\frac{1}{2}$ Øre		
	Vægt	Toldbe- sparelse	hvid	Detailpris blaamalet	trykket
1 Spisetallerken	400 Gr.	1 Øre	19 Øre	28 Øre	30 Øre
1 Par Kopper .	250 „	0,6 „	18 „	25 „	24 „
1 hvidt Vandstel	3600 „	9 „	315 „	490 „	
1 dekoreret do.					
(større).....	6000 „	15 „			830 „

Vi anser det for ganske utænkeligt, at disse smaa Toldbesparelser i Virkeligheden vil komme Forbrugerne tilgode, og skal eksempelvis oplyse, at et Par Kopper, som af os er ansat til en Detailpris af 24 Øre, og som med den givne Forhandlerrabat godt kan sælges i Butikerne for denne Pris, i alle af os her i Byen undersøgte Butiker sælges for 25 Øre, d. v. s. at Udsalgspriserne holder sig til de runde Tal og lader sig ikke paavirke af minimale Prisforandringer.

Efter vor Mening er Forslaget imidlertid for saa vidt ikke rigtigt, som Skellet mellem de to Positioner er sat paa et forkert Sted.

Forskellen mellem de finere og grovere Varer er ikke, om Genstanden „er“ eller „ikke er“ dekoreret med Guld eller Sølv, men om den i det hele taget er eller ikke er dekoreret.

Al dekoreret Fajance er i større eller mindre Grad Luksus; man spiser og drikker akkurat lige saa godt af en Talerken eller en Kop, hvad enten den er hvid eller dekoreret, men for at tilfredsstille Øjets Behag i at se paa noget smukt eller livligt dekoreres Genstanden.

Hvis Toldsatserne skal forandres, saa bør der formentlig tages Hensyn hertil, saaledes at Positionerne faar følgende Affattelse:

Løbe Nr. 74:

Figurer, Statuetter, Nips og lignende finere Forarbejdninger til dekorativ Anvendelse, samt alle ikke ovenfor tariferede Arbejder med Dekoration
1 Kg. Øre ellers 1 Kg. Øre.

Med Hensyn til Toldsatsernes Størrelse, da vil man

let forstaa, at Fabriken med det kummerlige Resultat af de sidste Aars Arbejde for Øje kun med stor Bekymring ser en Reduktion af disse imøde, og at vi ikke mener at kunne tilraade lavere Takster — med den af os foreslaaede Affattelse af Forslaget — end

Løbe Nr. 74 25 Øre pr. Kg.

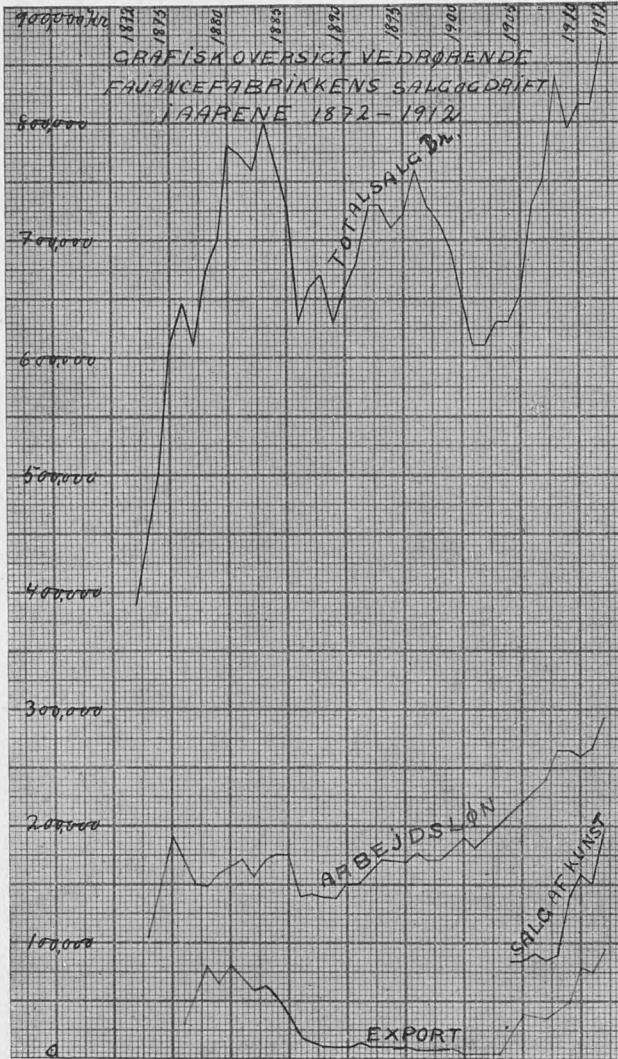
Løbe Nr. 75 12¹/₂ ” ” ”

Naar Fabriken i de senere Aar har havt meget vanskelige Kaar at kæmpe med, saa skyldes det — foruden den i Forhold til Tyskland særdeles høje Arbejdsløn herhjemme — dels Tyskernes Anvendelse af „Dumping Princippet“ ved Salg til Danmark, og dels Publikums bristende Evne til at gøre Forskel paa den af os tilbudte Kvalitet og de fra Tyskland udbudte simple Kridtfajancer, som i Virkeligheden — paa Grund af deres ringe Holdbarhed — betales meget for dyrt i Forhold til, hvad den danske Fajance kan købes til.

Fajancefabriken Alumina.

Dalgas.

København den 8de December 1906.



Fortegnelse

over

de større Udstillinger, i hvilke „Fajancefabriken
Alumina“ har deltaget.

1904	St. Louis
1905	Horsens
1906	Milano
1907	{Köln Zürich
1908	Faenza
1909	Aarhus
1910	Bruxelles
	{Glasgow
1911	{Berlin London
	{Berlin
1912	{Düsseldorf Dortmund
	{Gand
1913	{Landskrona Zürich

Fabriken har overalt modtaget den højeste Udmær-
kelse ved de Udstillinger, hvor der uddeltes Præmier.



KORT OVER FABRIKENS AFSÆTNINGSKILDER I DELE AF U. S. A.

