



086560070



101 KØBENHAVNS
KOMMUNES
BIBLIOTEKER



09.762.01

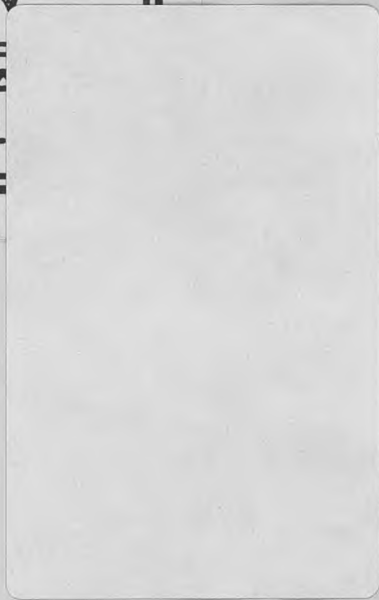
RHB

09. 1762 90035



09.762

OL





Thorkild Olsen i sit Atelier, 1948

THORKILD OLSEN

Fyrretyve Aars Arbejde paa
Den kongelige Porcelainsfabrik



Det Berlingske Bogtrykkeri

København November 1948

09.762
K065
0

Dette Skrift er udsendt af
Den kongelige Porcelainsfabrik i Anledning af
Thorkild Olsens 40 Aars Jubilæum 1948.
Tryk: Det Berlingske Bogtrykkeri, København
i 1000 nummererede Eksemplarer. Skriften:
Engelsk Caslon. Clicheer: Bernhard Middelboes
Reproduktionsanstalt

Dette er Nr.

177

21632



EN MAJDAG for 2 Snese Aar siden begyndte jeg mit Arbejde paa den kongelige Porcelainsfabrik hos Professor Arnold Krog. Mit Ønske var at komme til at arbejde med Dekoration, og da Professor Krog nogle Aar forinden havde genoptaget Fremstillingen af det fine Overglasurmaleri fra Dronning Juliane Maries Tid, fik jeg her en Chance som Kunstnerelev, saaledes benævnedes Arnold Krog min Stilling, og jeg kom til at arbejde sammen med den lille Stab af dygtige Malerinder og Malere, som under Professorens Inspiration søgte at videreføre Traditionen fra den højt beundrede Epoke. Jeg tror,

at Arbejdet med det gamle Porcelain udviklede en Stilfornemmelse hos mig, der fik Betydning i den Forstand, at den vedligeholdte Sansen for det stilistiske, som havde Tag i mig til Trods for, at jeg var dumpet lige midt ind i Underglasurens naturalistiske Glansperiode, hvor hele dens Kreds af kendte Kunstnere som Carl Liisberg, Gotfred Rode, Vilh. Th. Fischer, Oluf Jensen og Stephan Ussing fremstillede Tidens højt værdsatte Porcelainer med Motiver hentet fra dansk Natur, Fauna og Flora.

Eftersom Aarene gik og Erfaringerne i Tekniken fæstnedes, blev forskellige Opgaver overdraget mig, bl. a. Udførelsen af Vaser etc. til Brug ved festlige Lejligheder, og Arbejdet hermed bragte mig i Forbindelse med mange Mennesker og førte mig Landet rundt paa adskillige interessante Rejser.

I Tiaaret for min Ansættelse blev Ledelsen af Juliane-Marie-Afdelingen betroet mig, og adskillige Problemer meldte sig i Form af Arbejdets Planlægning og Udførelse.

En stor Part af Danske Kvinders Sølvbryllupsfestgave til Kong Christian X og Dronning Alexandrine havde jeg den Glæde at arbejde med, og det førte uvilkaarligt til, at jeg i Aare-

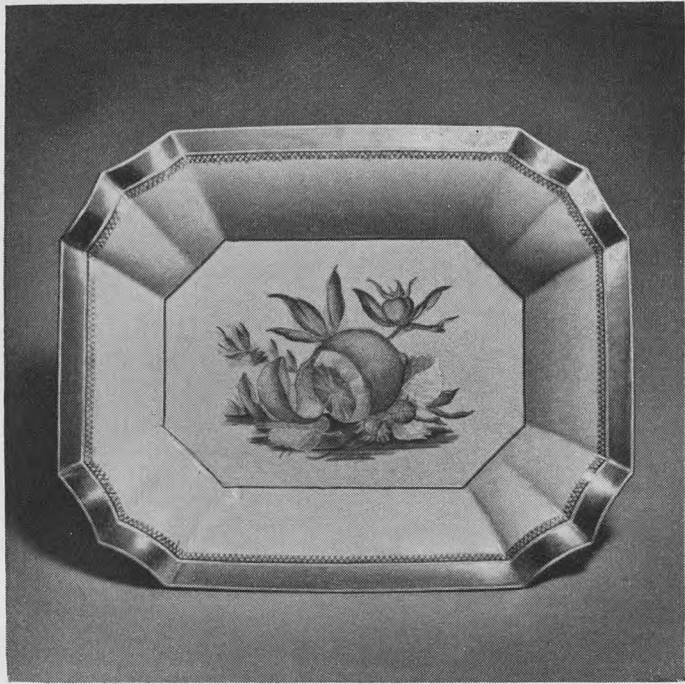


Craquelé, Overglasur, Portræt af J. C. Bayer

nes Løb fik adskillige Opgaver betroet, Festgaver bestemte for alle Lag inden for det danske Samfund og undertiden ogsaa til officielle festlige Anledninger i Udlandet.

Omkring 1920 fremstillede Fabrikens Kemiker, Ingeniør C. F. Ludvigsen, craquleret Porcelain, som første Gang vistes ved Verdensudstillingen i Paris 1925. Det slog an med det samme og beslaglagde senere adskillige interessante Arbejdsaar for mig, hvorfra jeg med Glæde mindes det frugtbringende Samarbejde med Akademikammeraten, Maleren Nic. Tidemand. Fra de første Udstillingsstykker udviklede der sig efterhaanden en lang Række af nye Former og Dekorationer, hvor den stilistiske Fornemmelse, jeg omtalte, indvirkede paa Emnerne fra Naturiagttagelser, udførte enten i en enkelt Farve som Jernrødt, eventuelt i Samvirken med Guld. Valget af Farver begrænsedes til relativt faa, undertiden blot anvendt som en Fond med Guldfilet eller Guld alene i Forbindelse med Jernkanten mod det graalige Craquelé.

Den 1. Januar 1912 blev Stentøjskunstneren Patrick Nordström knyttet til Fabriken for at videreføre den af Arnold Krog, Kemikeren V. Engelhardt og Maleren Knud Kyhn lige efter



Craquelé, Overglasur

Aarhundredskiftet paabegyndte Stentøjsproduktion. Den dygtige Mands smukke, maskuline og samtidig forfinede Arbejde i Stentøjet fulgte jeg med den allerstørste Interesse. Gennem mange Aar var vi Naboer, og naar Nordström skulde aabne for en Ovn, var Spændingen stor. Under Paavirkning af de fine, herhjemme enestaaende keramiske Resultater, denne Mester naaede, var min Interesse herfor nær ved at overvinde Porcelainsmanden i mig, men Livet stiller nu engang sine Krav og tillader ikke altid sin Mand at skifte Heste — jeg maatte nøjes med Glæden over at se de smukke Ting blive til, men jeg indrømmer, at det kriblede i Fingrene efter at være med. Det blev dog først efter Nordströms Død, at jeg en kort Tid i Tredivernes første Del fik Lejlighed til at sysle med Stentøj i een bestemt Retning. Jeg forsøgte at dekorere med den bløde, dybe, farvefine Sang de Boeuf, som dog bød paa store Vanskeligheder, der ikke blev overvundne, og Krav fra Porcelainet trak mig atter bort. Interessen for Porcelainsservicer beslaglagde en stadig større Part af Fabrikens Produktion og stillede store Opgaver for saavel Formgivning som Dekoration. I denne Periode blev »Hjertegræs« til — et Stel, der har vist Evne til at inter-



Craquelé, Overglasur

essere i baade Ind- og Udland. Senere kom Dagmarstellet, fordi man ønskede et festligt og rigt Service til de højtideligere Anledninger; Staudestellet skylder i særlig Grad mine Haveinteresser sin Tilblivelse, ligesom »Fensmark« er inspireret af Barndomserindringen om Mødet med den lille Flora danica Blomst »Arve« (Grine til Middag), der altid plirede mod Solen ved Middagstiden paa Landet. I »Liselund« er Firkløveren Lykkemotivet, der kan have sin Betydning, naar Afgørelsen træffes om et Stel.

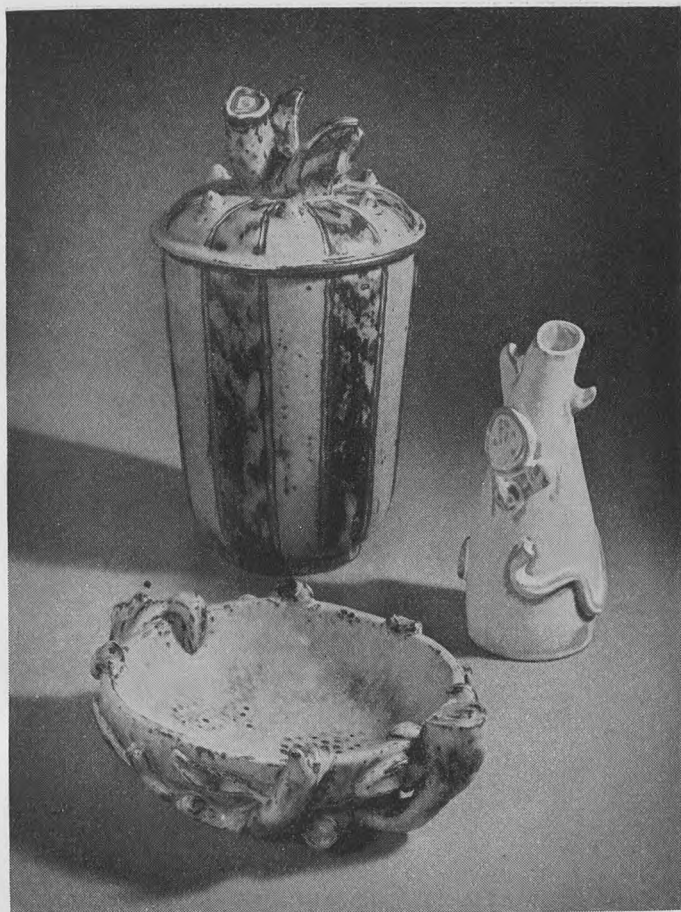
Under en Rejse i Frankrig besøgte jeg Auguste Delaherche og Emile Lenoble, og Mødet med disse to store franske Stentøjsmestre midt i deres Arbejde mindede mig atter om Nordström, ganske naturligt, da denne jo selv hos dem og andre franske Keramikere havde hentet Lyst og Inspiration til sin egen Indsats. Selv haabede jeg stille paa, at der ad Aare aabnede sig en Mulighed for igen at komme til at arbejde med det smukke, stærke og stoffligt saa interessante Stentøj. Carl Halier fortsatte Traditionen fra Nordström og naaede selv en meget fin Fornemelse og Indleven med de farvemættede, bløde Glasurer, saaledes som vi alle kender dem fra Knud Kyhns prægtige Dyreskulpturer i Sung-



Craquelé, Underglasur

glasurer, Jais Nielsens imponante Sang de Boeuf Figurer og Vaser og Saltos raffinerede Skaale og Skulpturer i Sung, Gundestrup, Solfatara og Guldharepels. De to sidste Glasurers kemiske Opbygning er nylig afdøde Overingeniør H. Madslund Mesteren for. Dejlige Sager er der skabt — tungtvejende; men Leret og Glasurerne indebærer dog bestandig nye Muligheder, og derfor tiltager Fingrenes Kildren efter at arbejde med dette lokkende Ler, uden at jeg dog derfor tænker paa at svigte Porcelainet, hvis gennemsigtige, hvide Renhed har inspireret mig til nye Former i Blanc de Chine og deri givet mig Af-løb for Mønstre og Arabesker, lige til rent abstrakt figurlige Motiver eller planteornamentale Penselstrøg.

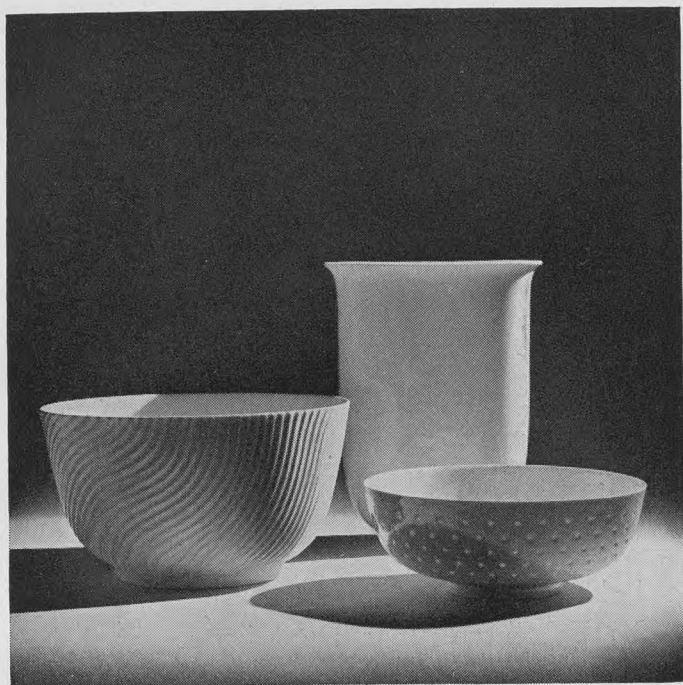
I mit Sind kives en oprindelig Natursans, der bl. a. giver sig Udslag i udpræget Omsorg for Blomster og andre Havesager og Lyst til at tegne og male efter disse, med en mere tænkt og rent dekorativt, næsten abstrakt virkende Dekoreringsfabuleren. Det er maaske Udslag af Kampen i min egen Tid mellem Naturalisme og ren ornamental Kunst, parret med Tvivlen paa Naturalismens Betydning som Dekorationsform, i Modsætning til Aartusinders knusende Over-



Sung og Gundstrup



Blanc de Chine

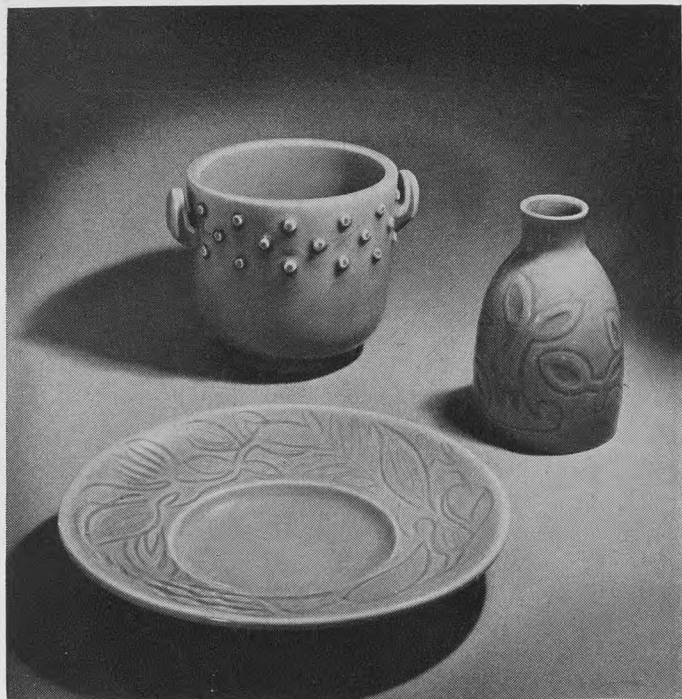


Blanc de Chine

vægt med stærk stilistisk, ofte geometrisk præget eller abstrakt ornamentale Dekorationer inden for alle historiske kendte keramiske Produktioner.

De to Verdenskrige bragte uundgaaeligt Forstyrrelser, Forsinkelser eller Forhaling af Ting, som maatte vige for Pengerigelighedens Krav til bestemte Produktioner. Valutamisøren forlænger stadig disse Vanskeligheder; men sejt Taalmodighed synes at skulle blive belønnet. Det er lykkedes at faa forskellige Nyheder frem saavel inden for Porcelain og Fajance som for Stentøjet. I det nye kanelerede Stel har jeg søgt at finde ind til en detailleret Gennemarbejdning af Porcelainets transparente og krævende Substans og give det en Form, hvori Stoffet spiller med al sin Finhed og Ynde.

Fra Fabrikens første Dage har Fremstillingen af den saakaldte Bleu royal interesseret saavel Kemikere som Malere. De sidste begejstredes over Coboltens intense Blaanen, og Teknikerne kæmpede med Farvens Omskiftelighed for Ildens Luner. Een af de Vanskeligheder, Bleu royal især beredte sine Dyrkere, var Farvens Tilbøjeligheder til at dunste ud i Glasuren, saa det ofte blev nødvendigt at camouflere dette ved Hjælp af rige Guldornamenter.



Celadon



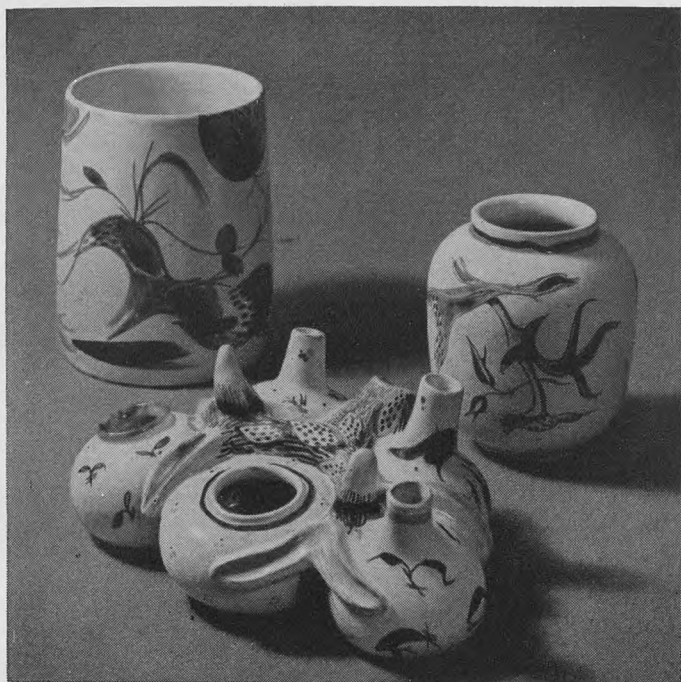
Dekoreret Blanc de Chine



Bleu royal

Under Overingeniør Ludvigsens Eksperimenter med det tekniske er det lykkedes ikke alene hovedsagelig at fjerne nogle af de Vanskeligheder, man tidligere maatte kæmpe med, især den omtalte stærke Tilbøjelighed til Dampning, der hindrer Farvens Anvendelse for fri Dekoration, men ogsaa ved nye Brændingsmaader at gøre Fremstillingen sikrere og lettere og samtidig variere Cobolten fra den dybe, mørke egentlige Bleu royal til den noget køligere og smaa-stænkede, saakaldte Powderblue. Den sikrere Teknik har for mig udløst Dristighed til at dekorere med Farven alene, men dog flest Stykker med Guldets stærke Virkning mod den flatterende Baggrund.

Enkelte Stykker Tingglasurfajance staar der som Udtryk for et mangeaarigt Ønske om at fortsætte tidligere Forsøg paa Genoptagelse af denne Fabrikation, vel vidende, at det kræver Tid at vinde ind paa Fortidens aarhundredgamle, rige Traditioner i saavel teknisk som malerisk Henseende. Og endelig er der en Samling Stentøj i Sang de Boeuf, Celadon, Gundestrup og andre, helt nye Glasurer. I disse Aar, hvor Eksport synes det eneste Løsen, skal der en haard og taalmodig Kamp til for at finde den rette



Tinglasur

Plads i Ovnene og sejt Udholdenhed over for uundgaaelige Fejlbrændinger.

Et meget gammelt Problem, som siden Begyndelsen af Tyverne er blevet drøftet mellem Overingeniør Ludvigsen og mig, er Spørgsmaalet om Muligheden for at finde ind til at kunne beherske Kobberrødt i en malet Dekoration. De gamle Kinesere har kunnet, det viser Nationalmuseets halve Snes Eksemplarer fra Ch'ien-Lung's Tid. Siden er Hemmeligheden gaaet tabt. Overingeniør Ludvigsen mener at have fundet ind til en Løsning af dette keramiske Problem. De udstillede Porcelainer af denne Type maa dog kun betragtes som 1ste Forsøg, da det endnu bl. a. staar tilbage at finde ind til en Konsistens af Farven, der tillader en relativt ubesværet Penselføring for en mere bevidst detailleret Dekoration.

Den kongelige Porcelainsfabrik har ønsket at markere Forløbet af denne fyrreaarige Periode ved at samle et Udvalg af mine Arbejder i en Udstilling, og herfor siger jeg Fabriken Tak.

I sammentrængt Form er Opvisningen Udtryk for en Del af de Problemer og Opgaver, der har fyldt mig i det omtalte Tidsrum.

Jeg sender en stille Tanke til de bortdragne



Hjertegræs

Kunstnere i Taknemmelighed over skønne Værker, de skabte, og for værdifuldt Samvær i de svundne Dage — og vender mig mod de Nulevende med Haabet om, at Fremtiden maa indebære Muligheder for at faa virkeliggjort nogle af de keramiske Ønskedrømme, vi lever og aander for, som gør Arbejdet ved den gamle Fabrik saa spændende for os — og vel ikke mindst for den Ungdom, der skal bære Faklen videre.

Endvidere takker jeg alle paa Fabriken, der har medvirket til de opnaaede Resultater — uden deres værdifulde Bistand havde jeg ikke turdet tænke paa at markere en fyrretyve Aars Periode med en Udstilling. Tak for det gode Samarbejde gennem Aarene.

Thorvald Clausen



THORKILD OLSEN er født den 7. Juli 1890 i Glumsø paa Sjælland. Som 17-aarig blev han ansat paa Den kongelige Porcelainsfabrik og besøgte samtidig Teknisk Skole og senere Kunstakademiet. Paa Charlottenborg udstillede han første Gang 1913, et Blomsterbillede.

Det var saa vist ikke tilfældigt, at det var et Blomstermaleri, Thorkild Olsen har alle Dage været den store Blomsterelsker. Man opdager maaske først i hvilken Grad, naar man ser hans Have. Det er ikke en vanlig, sirlig Rækkehus-have med smukke Blomsterbede, men een stor, frodig Jungle, der faar Lov til at vokse som den vil med alskens blomstrende Ukrudt mellem de dejligste, dyrkede Planter. Og som Thorkild



Stauder

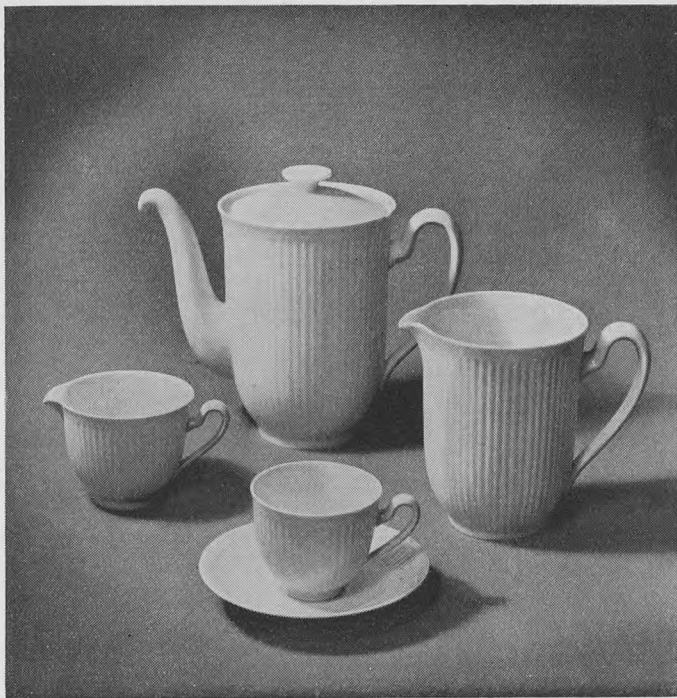


Dagmar

Olsen faar Planterne til at gro frodigt, saaledes er det ogsaa med hans eget Arbejde; det vælder frem. Han er produktiv i Ordets bedste Forstand, stadig eksperimenterende, saaledes som en Keramiker skal være det. Han arbejder med Form, Dekoration, Farve og Stofflighed, tænker paa det hele, naar han digter en ny Ting.

I hans Blomstermaleri er Traditionen fra Flora danica-Stellets Maler, I. C. Bayer, parret med et impressionistisk Syn. Hans dekorative Yndlingsmotiver: en Snegl eller en Fugl, et Par Blade paa en Træbul eller en Kvist med aadret Snitflade taler om Manden, der maler, hvad der falder ham ind, men udfra en konsekvent, instinktiv Formsans. Denne abstrakte Goplestil, som han har overført paa Blanc de Chine, Craquelé og Stentøj, er blevet en Slags Signatur, er Mandens Ansigt. Den er affødt af Rokokovignetten med al dens Tilbehør, en naturlig Udvikling efter Beskæftigelsen med dette Ornament i Overglasur paa Rekonstruktionen af Fabrikens Porcelain fra det 18. Aarhundrede.

I det saakaldte Blanc de Chine har Thorkild Olsen ydet sit allerbedste. En sprød, klinger, æggeskaltynd Vare, hvis Vægge synes at bestaa



Prøver af nyt Stel

af et Net, hvor Maskerne lukkes af Glasur, et transparent Stof, indebærende alle Porcelainets fornemste Egenskaber. Skaale og Vaser er smykket enten med Relief eller Udskaering med alle Slags Plantemotiver eller med geometriske Labyrinthmønstre. Nært beslægtet hermed er hans nye Spisestel i glat eller riflet Form; overhovedet er Rifling eller Kannelering et andet Yndlingsmotiv.

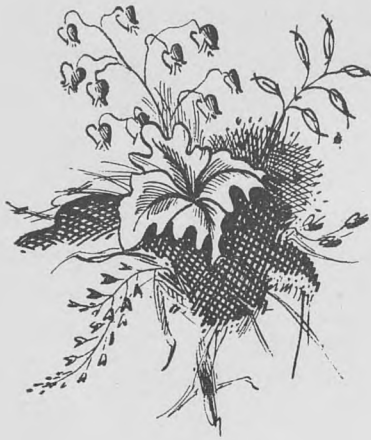
Den Respekt for Kineserne, som præger alle gode Keramikere, nærer Thorkild Olsen ogsaa, og i udpræget Grad. Ikke at forstaa, at han kopierer, men han har lært uhyre meget af dem; "det er kun Stympere, der ikke forstaa at betjene sig af gode Forbilleder." I Forsøgene med Undermaling paa Stentøj er han gaaet nye Veje, lykkeligt inspireret af Kinesernes Dekorering med Okseblod, og Udstillingen viser Eksempler paa Undermaling paa Stentøj med Celadon-Glasur, en typisk Thorkild Olsen-Dekoration, men kraftigere, mere viril end paa Porcelainet, passende til Stentøjets tykke Skærv.

Teknisk fuldkomne, af virkeligt Raffinement er de nye Ting i Bleu royal og med Gulddekoration, hvad enten det drejer sig om en Fond eller Dekorering med den blaa Farve, som varierer

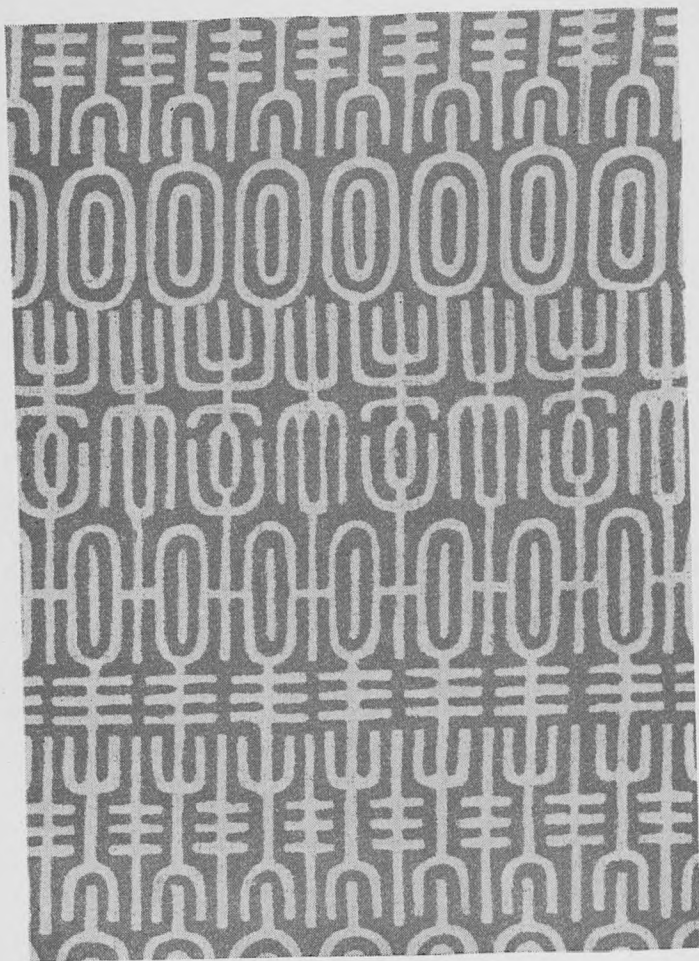
fra en mørklila, som ligger nær op ad Sèvres',
til en mild, graalig Powderblue.

Denne retrospektive Udstilling af 40 Aars
Arbejde viser en Kunstner i stadig Udvikling,
stadig søgende nye Muligheder for Porcelainet
og dets Dekoration og opfyldt af en brændende
Kærlighed til sit Fag. Den gamle Fabrik venter
sig endnu meget af hans initiativrige Virkelyst
og store kunstneriske Evner.

Bohus-Bomberg



*Det var en nærliggende Tanke at bede
Maleren Thorkild Olsen
for os tegne nogle Mønstre til Stoftryk.
Hans særlige Evne for at kunne faa en
Dekoration til at blomstre og brede sig
smukt over Fladen maatte gøre ham specielt
egnet for denne Dekoreringsform. Med
en relativt kort Frist er det lykkedes at
fremstille de her udstillede Mønstre, som
det er Firmaet L. F. Foght en særlig Glæde
at se udstillet i Samvirke med Thorkild
Olsens Porcelæner, Stentøj og Fajance fra
Den kongelige Porcelainsfabrik.*



Labyrinth



Terrazzo



