



DES
København
54



292634501 101 Københavns kommune

62.41 eg

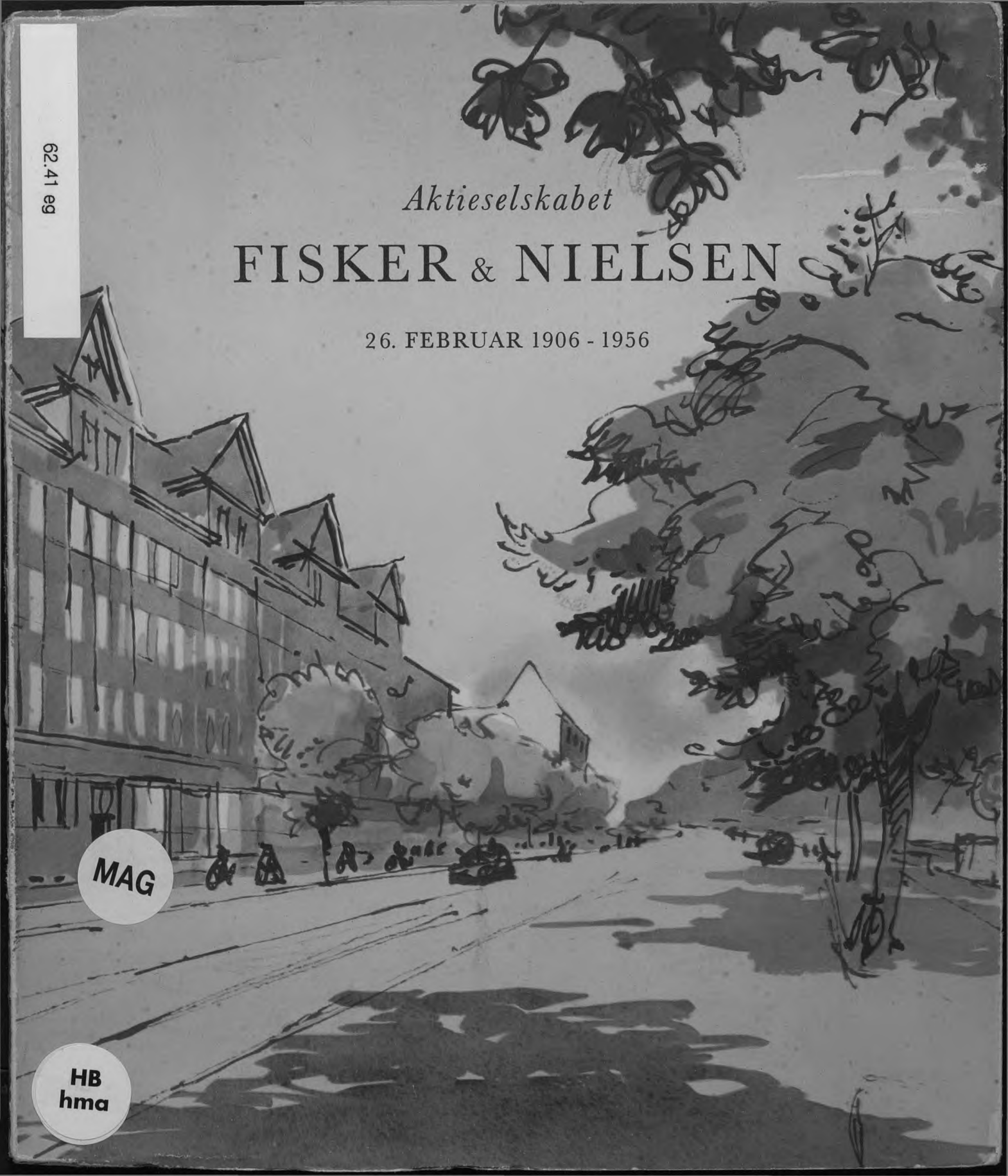
Aktieselskabet

FISKER & NIELSEN

26. FEBRUAR 1906 - 1956

MAG

HB
hma



KØBENHAVNS
RÅDHUSBIBLIOTEK

Mag.
09.6241
29
ex. 21

Aktieselskabet
FISKER & NIELSEN
1906 - 1956

[Egelberg, Svar]

Aktieselskabet

FISKER & NIELSEN

26. FEBRUAR 1906 - 1956



P. A. FISKE

Ved Virksomhedens 25 Aars Jubilæum i 1931 skrev Folketingsmand Povl Drachmann et Festskrift. Med dette som Udgangspunkt har Redaktør Ivar Egebjerg udarbejdet nærværende Fremstilling af Hovedbegivenhederne i Virksomhedens Historie gennem de forløbne 50 Aar.

Fisker & Nielsen er oprettet af Direktør P. A. Fisker, opbygget efter hans Planer og Ideer og gennem hele den forløbne Tid ledet af ham. Aktieselskabets Bestyrelse har derfor anmodet Direktør Fisker om selv at indlede dette Skrift med at fortælle om den Udvikling, der førte til hans Indtræden i det industrielle Erhverv og til Grundlæggelsen af Virksomheden.

Bestyrelsen.



BEGYNDELSEN OG TIDEN FORUD

Jeg er født den 18. August 1875 i den lille Landsby Skalmstrup, hvor mine Forældre havde en almindelig Bondegaard, hvis Marker og Enge laa ved Randers Fjord.

Jeg gik i Skole i Nabobyen Mellerup i en grundtvigiansk Friskole, om Vinteren 4 Dage og om Sommeren 2 Dage om Ugen. Undervisningen var ikke fremragende, men jeg fik da lært at regne.

Fra mit 10. Aar var jeg Hyrdedreng paa Gaarden, og da jeg var blevet konfirmeret hos den senere saa kendte Forfatter Jacob Knudsen, der var Valgmenighedspræst, blev jeg Anden-Karl paa Gaarden.

Som lille Dreng drømte jeg om at blive Sømand. I de Tider var Randers Fjord stærkt befærdet af Sejlskibe. Senere vilde jeg være Mekaniker. Vi havde et udmærket „Huggehus“, og min Fader lærte mig i sine sparsomme Timer at haandtere de forskellige Værktøjer. Mor syntes ikke om, at jeg skulde i Smedelære, saa jeg blev ved Land-

bruget, men Lyst til det havde jeg absolut ikke. Jeg vilde ogsaa gerne bort fra den lille „Ravnekrog“, som jeg nu synes er et vidunderligt Sted.

Det blev saa bestemt, at jeg kunde blive Skolelærer, ganske vist havde jeg ikke en Tone i Livet, og kunde saaledes ikke faa Faget Sang og Musik med.

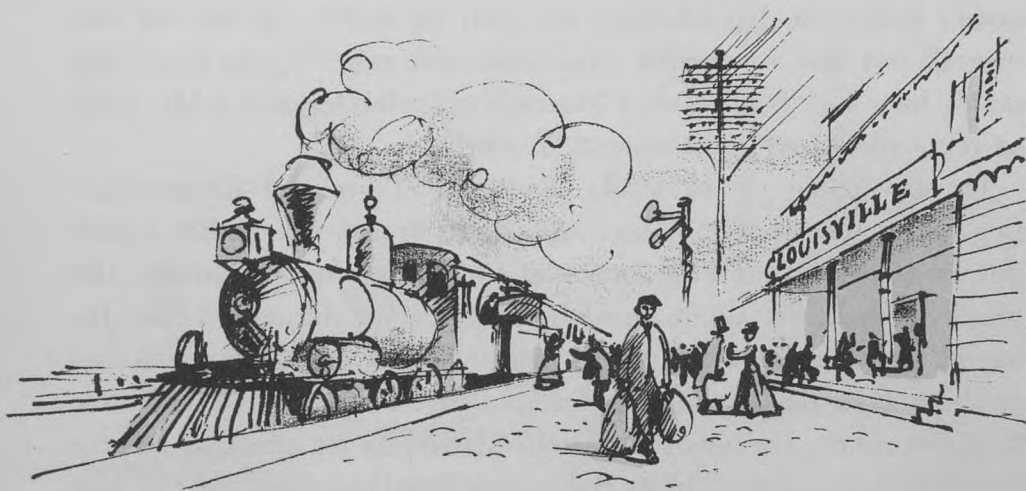
18 Aar gammel kom jeg paa Gjedved Seminarium. Jeg mindes med særlig Glæde den unge Seminarielærer J. Byskov, hvis Undervisning i Matematik og Regning fik stor Betydning for mig. Knap 21 Aar gammel fik jeg Eksamen.

Min Værnepligt aftjente jeg ved Sundheds Tropperne, og efter forskellige Vikar- og Hjælpelærer-Pladser endte jeg som fastansat Time-lærer i Store Heddinge.

Desværre var næsten alle mine Timer Religion og Historie. Havde jeg kunnet faa Fysik, Matematik og Regning, havde jeg vel nu været pensioneret Skolelærer.

Jeg blev mere og mere ked af at give Undervisning, og da jeg en Dag saa en Annonce i et københavnsk Blad fra „Lærestalt for Elektroteknik“ i København, hvor man paa 3 Aar kunde blive uddannet som Elektrotekniker med 4 Timer praktisk og 4 Timers teoretisk daglig Undervisning, syntes jeg, at det var lige noget for mig. Jeg skrev saa hjem, at jeg var blevet træt af Lærergerningen, om jeg kunde laane 60 Kr. om Maanedes. Det fik jeg Løfte om, selvom det var med Sorg mine Forældre saa mig forlade en saa pæn Livsstilling og kaste mig ud i noget saa ukendt som Elektroteknik.

Da jeg havde en Del Forkundskaber, klarede jeg Skolen paa 2 Aar, og det økonomiske klarede jeg ogsaa ved at give Undervisningstimer. Som 25-aarig blev jeg saa eksamineret Elektrotekniker i Efteraaret 1900. Undervisningen havde ikke været fremragende, særlig i det praktiske. Jeg vilde være Konstruktør, men foreløbig tog jeg Plads som



Hjælpemontør til 22 Øre i Timen for senere at komme til Udlandet for at lære noget mere. Det var jo i Elektricitetens Barndom, og jeg syntes ikke, der var meget at lære herhjemme. Jeg vilde til Tyskland.

Et Tilfælde førte mig til Amerika. En Kammerat, jeg havde læst sammen med paa Lærestalten, havde faaet tilbudt Arbejde hos en Elektriker i Louisville, Kty, men da det kom til Stykket vilde han ikke rejse, (han var blevet forlovet), men sagde til mig, at jeg kunde rejse i hans Sted. Han mente, at det kunde være lige meget, om den Mand, der kom, hed Holmsted eller Fisker. Herregud, det kunde da ikke gaa værre end, at de ikke vilde have mig, og saa kunde jeg nok faa noget at bestille et andet Sted. Atter maatte jeg skrive hjem om Penge, 300 Kr., hvoraf jeg skulde have \$ 25 for at komme i Land. Det hele blev ordnet i Løbet af 14 Dage, og 1. April 1901 rejste jeg over Liverpool-Boston til Louisville.

Pladsen var hos en lille gnaven Tysker, der havde en Guldsmedebutik og lidt elektrisk Installation med tilhørende Værksted for Reparation

nede i Kælderen. Jeg brokkede saa godt jeg kunde (og det var ikke meget), paa tysk og engelsk. Han vilde give mig $7\frac{1}{2}$ om Ugen (jeg skulde have haft \$ 9). Efter 2 Maaneders Forløb forlod jeg Mr. Tafel og rejste til Chicago med mine \$ 25 i Behold.

Jeg var heldig og fik straks Plads som Tegner og Konstruktør, (jeg var den eneste af den Slags), hos Roths Bros & Co., en lille Fabrik paa 70-80 Mand for Fabrikation af El. Motorer og Dynamoer. Det var, hvad Arbejdet angik, en herlig Tid. Jeg var der godt 3 Aar. Jeg havde efterhaanden sendt Penge hjem og faaet min Læse- og Rejsegæld betalt og havde endda en Smule Penge i Banken, saa jeg kunde rejse lidt rundt. Jeg havde lovet min Moder, da jeg rejste, at komme hjem om 3 Aar. Det vilde jeg holde, men hvad saa ellers stod mig ikke helt klart, udover at jeg kunde staa paa egne Ben.

Paa Vejen hjem vilde jeg besøge en Farbroder, der var Skibskaptajn i Glasgow, og eventuelt se at faa noget at bestille der en Tid. Min Onkel var ude at sejle, og efter en Uges Ophold hos min skotske Tante rejste jeg fra Byen, der forekom mig saa snavset, til Edinburgh, som jeg blev saa begejstret for, at jeg gerne vilde stoppe der et Par Maaneder.

Jeg søgte Arbejde paa en nyoprettet Fabrik for Elektromotorer som Konstruktør. Konstruktører havde de ikke Brug for, saa blev jeg Ankervikler.

En Lørdag Eftermiddag gik jeg ned til Havnebyen Leith, hvis Havn var fyldt med Skibe, og øverst over alle Master saa jeg det danske Flag paa en af de smaa Thurø Skonnerter. Da vidste jeg paa engang, hvad jeg vilde. Jeg vilde hjem til Danmark og have en Fabrik.

Efter et Par Maaneders Ophold i Edinburgh, rejste jeg over London-Paris-Berlin hjem. Jeg kom hjem i December 1904, og 2. Januar 1905 fik jeg Plads som Konstruktør hos Thrige i Odense. Jeg maatte se Forholdene lidt an.

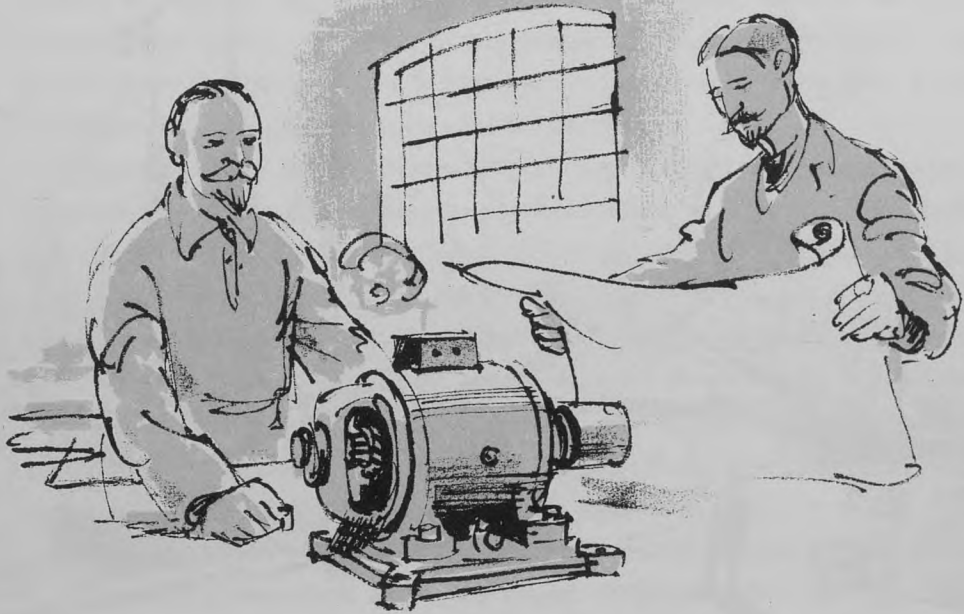


Jeg var hos Thrige godt et Aar, og 15. Februar 1906 sagde jeg min Plads op til 1. Marts. „Saa maa De hellere rejse med det samme“, sagde Thrige. Jeg rejste straks til København, fandt et passende Lokale inde over Gaarden, Vesterbrogade 80, paa 75 m².

Det var naturligtvis det glade Vanvid at ville starte en Elektromotorfabrik med en Kapital paa 2.000 Kr., en gammel Drejebænk og en Boremaskine, men Skiltet: P. A. Fisker, Elektrisk Fabrik, kom op nede i Gaarden. Jeg købte nogle Brædder, skilte et Hjørne af Værkstedet fra til Soveværelse, tømrede en Filebænk sammen, og lavede en Træmodel til en 1 H.K. Elektromotor til at trække mine Maskiner; lidt Værktøj havde jeg ogsaa købt.

Dette var Begyndelsen.

P. A. Fisker.



VÆRKSTEDET I MELLEMBYGNINGEN

En Skolelærer, der laver Elektromotorer, er noget usædvanligt. Men den nybagte Fabrikant i Mellembygningen, Vesterbrogade 80, tænkte ikke herover. Og andre lagde ikke Mærke til det. Der var kommet en ny Lejer til blandt saa mange andre og et nyt Skilt. Det var det hele.

P.A.Fisker havde sine bestemte Ideer om, hvad han særlig vilde lægge sig efter. Under sit Ophold hos Roth Brothers havde han beskæftiget sig med Fremstillingen af smaa Elektromotorer. Han var klar over de Muligheder, der vilde aabne sig for en saadan Fabrikation, efterhaanden som Elektriciteten fik mere Indpas. Og det var disse Muligheder, han nu vilde udnytte. Til at gøre dette havde han ikke blot en beskedent Startkapital og et mere end beskedent Maskin-

udstyr. Det vigtigste Aktiv var Tegninger til en Serie smaa Elektromotorer fra $\frac{1}{32}$ H.K. til 3 H.K., som han havde færdig, og hvori hans Evner og særlige Viden var nedfældet. Han kunde saaledes straks faa udført Modeller til Støbegodset, faa dette givet i Ordre og meget snart begynde den egentlige Fremstilling. Først maatte han dog lave en lille 1 H.K. Motor til eget Brug. En Drejebænk, der skulde trædes med Foden som en Symaskine, var for gammeldags i en elektrisk Fabrik. Ogsaa en Maskine til Udstansning af Ankerplader maatte frembringes. Det var de to første Maskiner Fisker fremstillede og det første Skridt henad Industrialiseringens Vej.

Beboerne i Ejendommen saa efterhaanden, at den nye Fabrikant ikke længere var ene. Der kom en Lærling paa Værkstedet, kort efter tillige en Svend, og en skønne Dag blev Skiltet i Porten forandret. Det lød først: P.A. Fisker, Elektrisk Fabrik, nu kom der til at staa: Fisker & Nielsen. Saa var det blivende Navn skabt, men Nilfisk og Nimbus laa endnu langt ude i Fremtiden.

Kompagnonen var daværende Værkfører H. M. Nielsen, en tidligere Arbejdsfælle hos Thomas B. Thrige. H. M. Nielsen skrev og spurgte, om han og Fisker ikke skulde gaa i Kompagniskab om den nye Fabrik. Det kan vi godt, svarede Fisker, hvis De har Kapital. Det havde han. 5.000 Kr. var disponible. Der blev saa indgaaet Kontrakt, og fra 1. Maj 1906 var H. M. Nielsen Medindehaver.

Arbejdet mellem de to Mænd blev delt saaledes, at Nielsen stod for Værkstedet, og Fisker tog sig af Konstruktion, Tegning, Salg og Bogføring. De to Mænd passede ogsaa godt sammen paa den Maade, at begge forstod, at man maatte hjælpe sig selv, hvis det skulde gaa. De sparede paa Indkøbene ved paa eget Værksted at fremstille Værktøj og Maskiner, naar det overhovedet var muligt. De var endvidere begge to indstillet paa, at i en Virksomhed, der skal vokse, maa Inde-

haverne kun hæve det strengt nødvendige til sig selv. En lang Arbejdsdag og et lille Forbrug var de to Heste, som blev spændt for Vognen. Hold Omkostningerne nede og dine egne Konstruktioner oppe, blev Virksomhedens lykkelige Motto.

Resultaterne begyndte lidt efter lidt at melde sig. Den første samlede Ordre var paa 3 smaa Ventilatorer og 2 Køkkenelevatorer til en nyopført Restaurationsvirksomhed. Prisen var lav. Kun ca. 1.000 Kr. Dette var nødvendigt for at komme ind foran ældre og mere kendte Firmaer. Endda maatte der i sidste Ende kvitteres 12¹/₂ Krone, da Pengene omsider faldt. Det var til at overse – bagefter. Men Forholdene var saa smaa, at denne Begivenhed er blevet husket. Hele Salget i 1906 androg 4.000 Kr. Saa hver Krone talte.

I dette og de nærmeste Aar var Fabrikationen samlet om de nævnte smaa Elektromotorer og desuden om særlige Specialiteter som Blæsere, Ventilatorer, Slibemaskiner og lign. Takket være Maskinernes hensigtsmæssige Konstruktion og solide Udførelse steg Salget hurtigt. De 4.000 Kroners Salg i 1906 voksede til 24.000 Kr. i det følgende Aar, og med den stadig stigende Fremgang var en Udvidelse af Værkstedet nødvendig. I Oktober 1907 flyttede da Virksomheden til større Lokaler i Holtegade 5 paa Nørrebro. Der blev indrettet eget Kontor – ved at fraskille et Hjørne af Værkstedet. Iøvrigt passede Nielsen stadig Arbejdet ved Maskiner og Værktøj, Fisker fik Ideerne, tegnede og konstruerede inde i sit Indelukke samt støvede Byen rundt for at skaffe Kunder, demonstrere og give Tilbud.



STØVSUGEREN DUKKER FREM

Selve Ideen at suges Støvet ud i Stedet for at banke det ud har mange Fædre, og mange og mærkelige er de Fremgangsmaader, der er søgt anvendt ved Ideens Virkeliggørelse. Drivkraften, der skulde skabe Sugningen, var den første og længe uløste Vanskelighed. Nogle forsøgte sig med Apparater, der drives med Haandkraft. Det gik, men det gik ikke godt. Disse Indretninger, som nærmest var en Slags Støvpumper, vandt ingen Yndest. Mere fantasifulde Sjæle fandt andre Former for Drivkraft. En fransk Opfinder havde sin ejendommelige Facon. Han anbragte en Anordning med Blæsebælge under en Gyngestol og mente,

at Husets Herre, naar han blideligt gyngede sig ind i Middagsluren, kunde frembringe den nødvendige Sugning til Husets Rengøring.

Rent tankemæssigt kom man Løsningen af Støvsugerspørgsmaalet nærmere, da Bælgene blev erstattet med Propeller, men Sugevirkningen var for lille, fordi der savnedes en tilstrækkelig stærk Drivkraft. Et nyt Fremskridt opnaedes, da man fik Benzinmotoren. Der blev saa virkelig konstrueret Støvsugere, som kunde anvendes og blev anvendt. Det var ret store Maskiner, som kørtes rundt paa Gaderne paa Hestevogn, og som arbejdede paa den Maade, at Slinger blev ført ind i Husene gennem Vinduerne. Ogsaa herhjemme toges den Slags Apparater i Brug. Det skete i 1904, og denne nye Foreteelse i Gadelivet vakte almindelig Opsigt. Ved disse Støvsugermaskiner blev Benzinmotoren snart erstattet af en Elektromotor, og efterhaanden begyndte man at fremstille mindre og mere haandterlige Apparater, som kunde anvendes paa Stedet uden Slinger ud af Vinduet og Opløb paa Gaden. Her i Landet havde Maskinfabriken

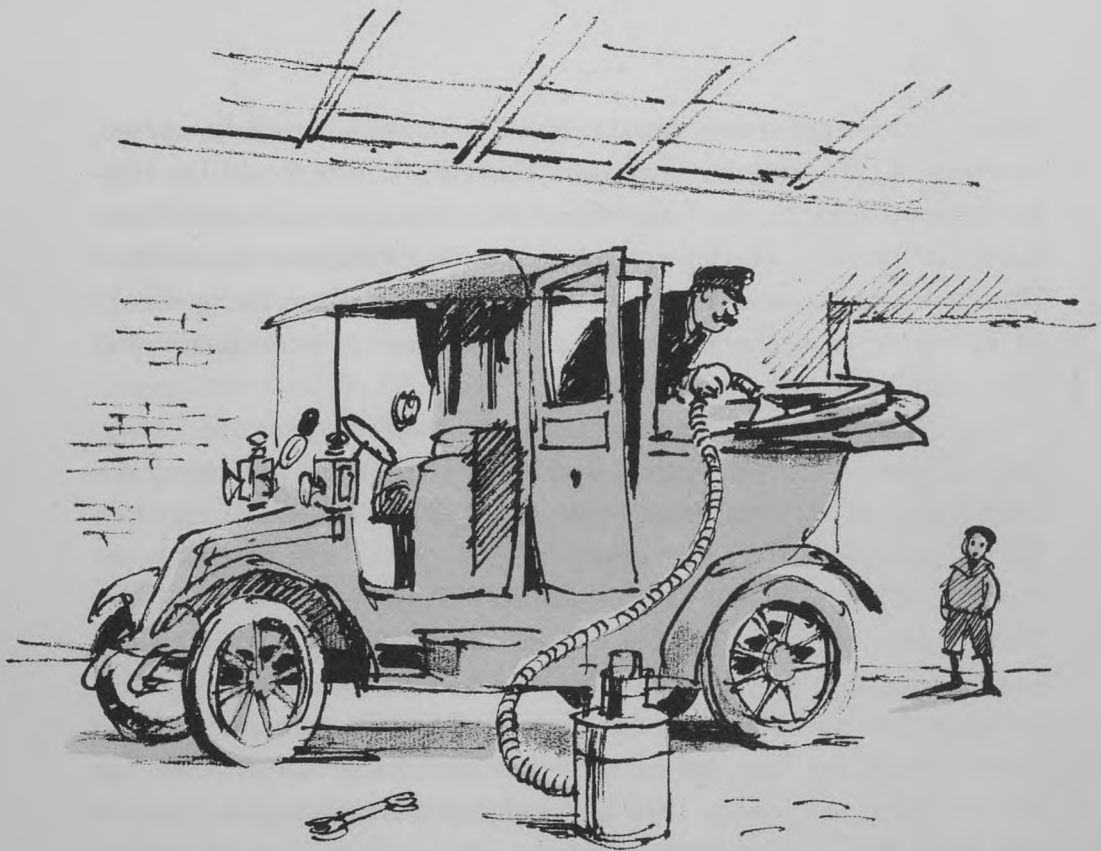


Titan først leveret Støvsugermaskiner til Det danske Støvsugerkompagni, og op mod 1910 blev der efter amerikansk Forbillede fremstillet Hus-holdningsstøvsugere. De fungerede – efter hvad der oplyses i Titans Jubilæumsskrift – egentlig upaaklageligt, men Publikum forstod bare ikke at behandle dem med tilbørlig Omhu, og de kom idelig tilbage til Fabriken for at skulle repareres. Saa da der var fremstillet et Par Tusinde blev Fabrikationen standset.

Det tog lang Tid og krævede store Forarbejder og mange Forsøg, inden Fisker naaede saa vidt, at han havde sin Løsning af Støvsugeren færdig. Og da han mente at staa ved Maalet, viste det sig, at han havde taget Fejl. Den Støvsuger, hvorom der i 1909 blev indgivet Patentansøgning, sugede Støvet gennem Vand, men det gik ikke. Vandet blev til Sæbeskum paa Grund af Fedtpartikler i Støvet. Det var ikke nogen glad Fabrikant, der kom hjem til sin Kone for at fortælle, at den nye Støvsuger egnede sig bedst som Sæbepisker. Men længe varede det ikke, før en mere hensigtsmæssig Konstruktion var fundet. Allerede i Januar 1910 blev indgivet Patentansøgning paa en Støvsuger, hvor Støvet blev suget ind i og holdt tilbage i en Staalbeholder, medens den rensede Luft passerede et Luftfilter, før den gik ind i Sugeturbinen. Hermed var Vejen klar. Støvsugeren havde faaet en Form, saa den kunde bruges, sælges og fabrikeres.

Støvsugeren fik Navnet Nilfisk. Dette skyldes dog hverken Forbindelse med Nilens Fiskearter eller andre ægyptiske Foreteelser. Det der skete var simpelt-hen, at man benyttede Firmaets Tele-

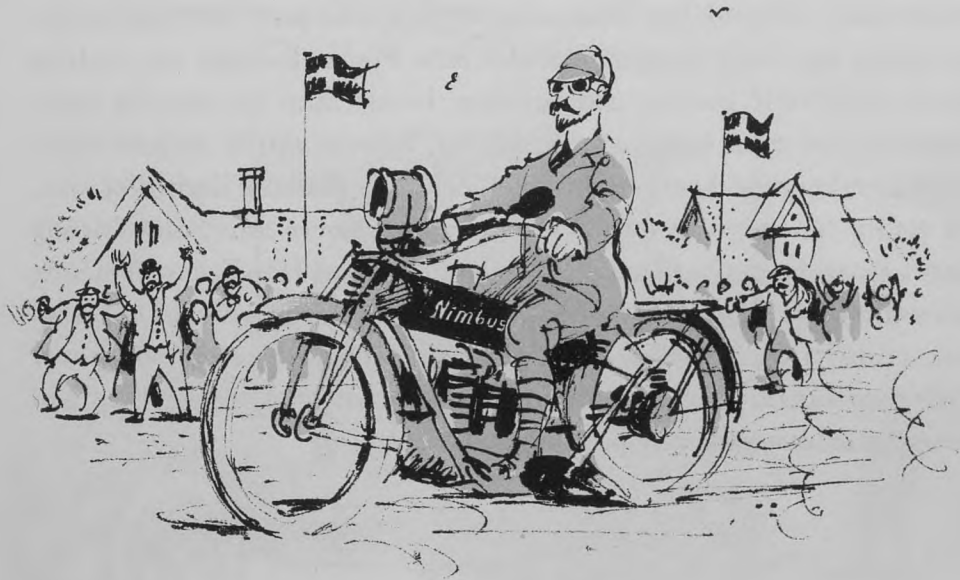




gramadresse, som atter var afledet af de to Indehaveres Navne. Men iøvrigt blev Nilfisken Anledning til, at et udmærket og for begge Parter udbytterigt Samarbejde blev afsluttet. Fabrikant Fisker saa Fremtiden i en Specialfabrik for Støvsugere. Fabrikant Nielsen var mere tilbøjelig til at holde sig til Elektromotorerne. Efter venskabelig Overenskomst skiltes de to Mænd derfor. Fabrikant Fisker udløste Medindehaveren og førte Virksomheden videre. Efter et Par Aars Forløb blev Fabrikation af almindelige Elektromotorer opgivet til Fordel for Støvsugere.

Den første Nilfisk solgtes til Fiskers Svigerfader, der var Bogtrykker i Odense, og den godtgjorde hurtigt alle sine fortræffelige Egenskaber. Man maa imidlertid ikke tro, at Støvsugere dengang var, hvad de

senere blev; almindelige Husmødre tænkte ikke paa Støvsugere. Det var enten en utidig Luksus eller det rene Pjank. Fandtes der endelig Hjem, som vilde benytte Støvsugning, havde man de kørende Støvsugemaskiner med sagkyndig Betjening. Selv at skulle betjene smaa Tærskværker var hverken Fruer eller Husassistenter indstillet paa. De stadig ret tunge og forholdsvis dyre Støvsugere anvendtes følgelig mest i Haandværks- og Industrivirksomheder og i Hoteller og lignende større Etablissementer. Men her kunde der ogsaa bruges en Del. Alleerede i 1913 - tre Aar efter det afgørende Patent - blev der solgt over 1300 Støvsugere. Ikke meget ganske vist maalt med senere Tal, men dengang en overraskende god Begyndelse.



MOTORCYKLEN NIMBUS

I de Aar kunde Forretningsmænd sælge, naar de fandt Kunder, som vilde købe. Staten overlod Handelen til dem, der havde Forstand herpaa. Det var derfor nærliggende, at Fabrikant Fisker, som havde noget nyt og godt at byde paa, meget hurtigt søgte Afsætning rundt om i Udlandet og særlig i det østrig-ungarske Landomraade knyttedes der gode Forbindelser, som medførte et betydeligt Salg af Nilfisk. Men saa kom den første Verdenskrig. Samhandelen mellem Landene blev afbrudt. De Materialer, som indgik i Støvsugerne kom vestfra, og Maskinerne kunde ikke sendes sydpaa.

Fabrikant Fisker havde gennemført sin Plan om at skabe en Specialfabrik. Nu fik han at føle, hvor saarbar en Specialfabrik er, naar

dens Specialitet svigter. Særlig i de første Krigsaar var Stillingen vanskelig med en Produktion, som gik ned til en Trediedel. Senere blev det bedre. Navnlig fordi den almindelige Efterspørgsel efter alle tekniske Produkter ogsaa gav Fisker & Nielsen nye Muligheder med en af Krigsforholdene præget Særproduktion. Men det var ikke efter Fabrikant Fiskers Smag, at vente til Udviklingen kom til ham. Han vilde selv skabe det nye, som skulde bære fremover. Paa denne Maade blev Krigstidens Modgang for Støvsugereksporten Anledning til, at den danske Motorcykel Nimbus blev stillet ved Siden af den danske Støvsuger Nilfisk.

Da Fabrikant Fisker bestemte sig til at fremstille Motorcykler, havde han aldrig siddet paa en saadan. Det var saaledes ikke personlig Motorbegejstring, som fik ham til at vælge et Fabrikationsomraade, der laa langt væk fra det, hans Fabrik og han selv hidtil havde beskæftiget sig med. Men det var unægtelig en stor Opgave at fremstille Motorcykler. Baade herhjemme og i Udlandet vinkede betydelige Salgsmuligheder, og i de Aar var der Lyst og Mod til at vælge netop de største Opgaver. Tillige maatte selve den konstruktionsmæssige Indsats virke lokkende. Fabrikant Fisker vilde skabe et tohjulet Motorkøretøj, som kun i Navnet Cykel havde Forbindelse med den almindelige Trædecykel. Han vilde endvidere fremstille alt selv. Det var et dristigt Program.



Maaske mere dristigt end økonomisk. Det indgik dog næppe i den oprindelige Plan, at han ogsaa skulde køre Motorcyklen.

Men saadan formede det sig. Da Motorcyklen var færdig, og Konstruktionen, der paa mange Punkter laa foran sin Tid, viste sig at svare til Forventningerne, skulde Motorcyklen gøres kendt. Modtagelsen var ikke altfor straalende. Den skraatliggende Benzinbeholder gav i Folkemunde den nye Motorcykel Navnet Kakkelovnsrøret. I de første Aar maatte Fabrikant Fisker selv køre Maskinen i de store den Gang populære Landevejssløb, der kunde strække sig op til 24 Timer. Først en ærefuld Deltagelse i de store internationale Løb gjorde Maskinen populær, og sikrede den Plads blandt de førende Mærker.

Den nye danske Motorcykel blev døbt „Nimbus“. Dette pompøse Navn var dog ikke et Forsøg paa at tage Triumfen paa Forskud. Ved Støvsugeren havde man erfaret, at Nilfisk, der var et saa udmærket Navn her i Landet, ikke passede andre Steder. Man maatte derfor rundt om vælge andre Navne, der faldt bedre ind i Sproget. For Motorcyklen, der var tænkt som en international Eksportartikel, skulde disse Viderværdigheder undgaas. Man valgte følgelig straks fra Begyndelsen et internationalt Navn, som kunde bruges overalt, og som Maskinens Konstruktion levede op til.

Som saa mange andre havde Fisker & Nielsen store Udvidelsesplaner, da Krigen sluttede. I Modsætning til de fleste var der tillige ved fortsat Sparsommelighed samlet et ganske godt økonomisk Grundlag for disse Udvidelser. Men alligevel blev det en pinefuld og yderst vanskelig Overgangstid. Selve det fabrikationsmæssige Maal var klart afstukket. Man havde de to Specialprodukter Støvsugeren og Motorcyklen, som lovede stor Afsætning. Efter at Virksomheden i 1913 havde købt Grund og bygget paa Peter Bangs Vej 30, var ogsaa Stedet for Fabriksudvidelsen givet. Men det gik ikke saa let. Byggeriet

varede adskilligt længere end paaregnet og kostede betydeligt mere end forudsat. Og det blev svært at skaffe Pengene. Paa et vist Tidspunkt havde Landmandsbanken stillet i Udsigt, at der kunde regnes med Støtte til de planlagte Udvidelser. Men den sig nærmende Landmandsbankkrise gjorde en saadan Støtte uopnaaelig, da der blev Brug for den. Der maatte derfor findes andre Veje.

AKTIESELSKABET STIFTES

Forsommeren 1920 var ikke gunstig for Starten af nye Aktieselskaber. Alligevel var det dette, der maatte prøves. Efter Forhandling med Direktør Valdemar Hansen og Overretssagfører Alb. Helweg-Larsen kunde der rettes Henvendelse til Virksomhedens Bankforbindelse Aug. Lunn & Co. om Stiftelse af et Aktieselskab til Overtagelse af Virksomheden. Dette Aktieselskab blev derefter dannet med en Aktiekapital paa 1.200.000 Kr., hvoraf 400.000 Kr. blev tegnet ved offentlig Tegning. Tilliden til de fire Stiftere – Direktør Valdemar Hansen, Overretssagfører Alb. Helweg-Larsen, Vekselerer Aage Lunn og Grosserer C. W. Messerschmidt – og Tilliden til Fisker & Nielsen's velansete Virksomhed var saa stor, at Tegningen af Aktiekapitalen forløb tilfredsstillende. Det er næppe forkert, at det særlig var den Opmærksomhed, som stod om Motorcyklen Nimbus, der paa dette Tidspunkt gjorde det muligt at interessere videre Kredse for Kapitaltegning i Fisker & Nielsen. Men en af Stifterne - Overretssagfører Alb. Helweg-Larsen – henviste med megen Forudseenhed til, at om det skulde være, kunde Fremstillingen af Støvsugere bære det nye Selskab. Han fik Ret.

Der var meget, som skulde ordnes, inden den planlagte Fabrikation af Motorcykler kunde komme i Gang. Byggearbejdet skulde gøres færdigt, hvilket tog Tid. Specialmaskiner og Værktøjer skulde anskaffes, hvilket krævede Penge. Og imedens ebbede de gode Tider ud. En økonomisk Krise med finansielle Sammenbrud, Prisfald og lammet Afsætning gik over Verden. Det var haarde Vilkaar for en ny Fabrikation. I 1920 kom Fabrikationen af Motorcykler slet ikke i Gang. I 1921 var Fabriken parat. Men saa rantes Virksomheden først af en Strejke og var derpaa inddraget i en omfattende Lock-out. Nu kunde

Motorcyklerne ikke gøres færdige til Sæsonen, og i stort Omfang annullerede Køberne deres Ordre. Hele Aarssalget blev da knapt et halvt Hundrede Nimbus-Maskiner.

Ogsaa for Støvsugerne var Forholdene besværlige. Det store Opsving, der havde været i 1920, og som bragte Afsætningen op paa 2.000, svandt væk i Konjunktturnedgangen. Det blev ydermere klart, at Forbruget var ved at skifte Karakter. Fra Udlandet – særlig fra Sverige – fremkom en mindre og billigere Type Støvsugere. Nu maatte baade Produktion og Omsætning lægges om, hvis der skulde være Mulighed for at følge med. De Tider var forbi, hvor Planer vedrørende Motorcyklen kunde optage Hovedinteressen. Støvsugeren trængte sig i Forgrunden. Mange flere Hjem havde faaet Elektricitet. Mange flere Mennesker erkendte Fordelen ved at bruge Støvsugere. Og endelig havde Teknikens Udvikling gjort det muligt at fremstille en Støvsuger, der var lille og billig uden at slaa af paa Sugeevnen og Soliditeten. Støvsugeren var ved at blive en Nødvendighedsartikel med Hundredtusinder af Hjem som Købere.

DE AFGØRENDE AAR

De Aar, som nu fulgte, blev afgørende for Fisker & Nielsen. Der var tre Opgaver, som skulde løses. Og de blev alle tre løst. En ny Type Støvsuger, let, billig, effektiv og holdbar, blev konstrueret. Salgsvilkaarene ændredes efter det foreliggende Behov, og Afbetalings salg blev sat i System. Endelig udarbejdedes en særlig Organisation, saaledes at man rundt i Hjemmene kunde demonstrere Nilfiskens Betjening og dens mange Fortrin for Husmødrene. Alt dette blev naturligvis ikke færdiggjort med et Slag, men der blev skabt et Grundlag, som kunde bære den videre Fremgang.

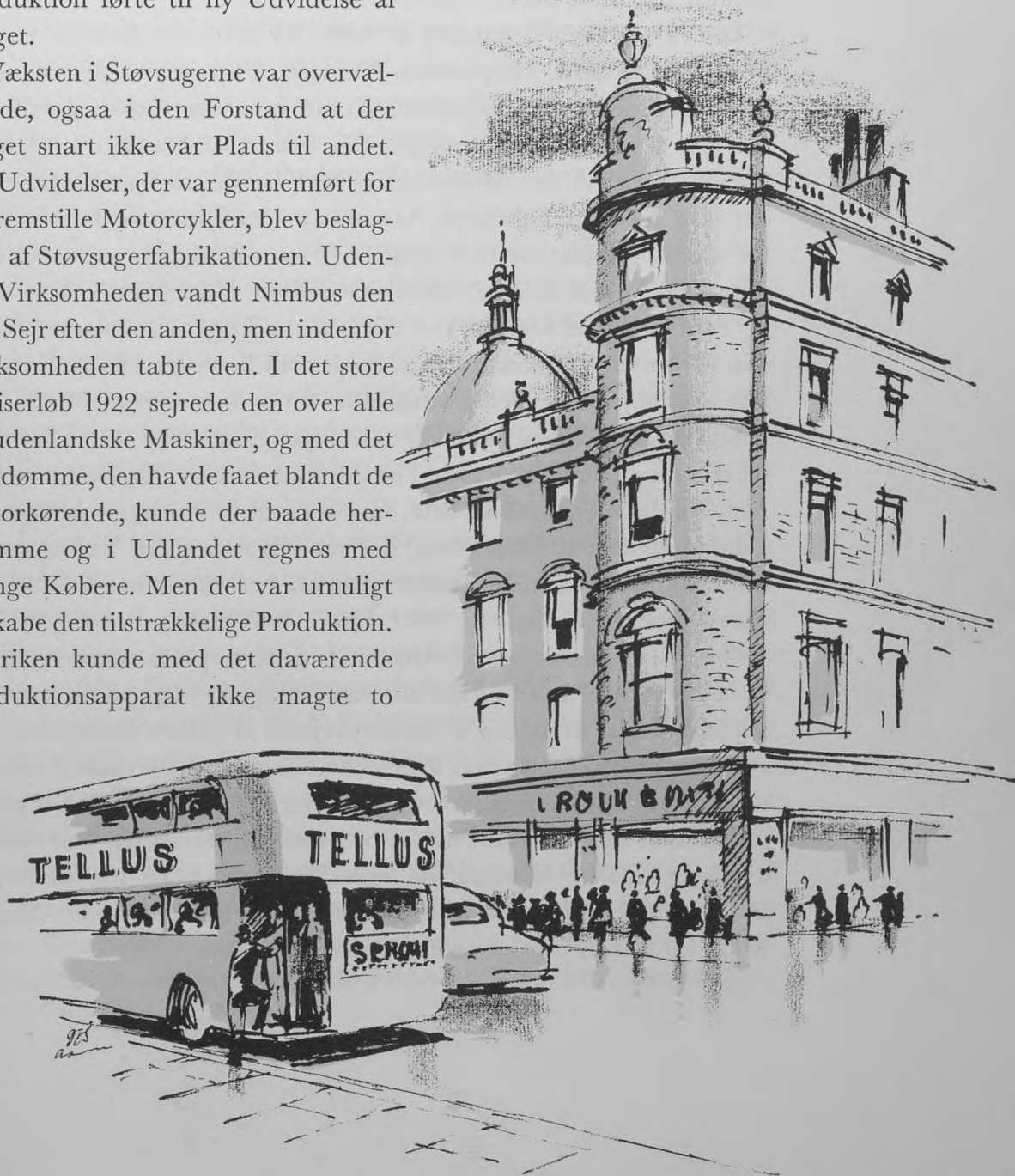
I de følgende Aar skete Udviklingen i Spring. Det følte stort, da man i 1922, trods det at der atter var Arbejdsstandsning, kom op paa

at fremstille 3.000 Støvsugere. Det næste Aar var Produktionen 4.000, derefter meget snart 10.000 og i 1927 passeredes Tallet 20.000, hvorefter Produktionen blev næsten fordoblet, inden man i 1931 fejrede 25 Aarsdagen for Virksomhedens Grundlæggelse. Med denne Produktionsudvikling fuldbyrdedes de Planer, der i sin Tid havde ført til Optagelse af Støvsugerfabrikationen. Hele Fabrikationen kunde anlægges som rationel Massefremstilling med Anvendelse af den mest ydedygtige Fabrikationsteknik i alle Fremstillingsled. Heldigt og lykkeligt greb det ene Hjul ind i det andet. Stigende Salg tillod yderligere Specialisering og Billig-



gørelse af Produktionen. Og billigere Produktion førte til ny Udvidelse af Salget.

Væksten i Støvsugerne var overvældende, ogsaa i den Forstand at der meget snart ikke var Plads til andet. De Udvidelser, der var gennemført for at fremstille Motorcykler, blev beslaglagt af Støvsugerfabrikationen. Udenfor Virksomheden vandt Nimbus den ene Sejr efter den anden, men indenfor Virksomheden tabte den. I det store Pariserløb 1922 sejrede den over alle de udenlandske Maskiner, og med det Omdømme, den havde faaet blandt de motorkørende, kunde der baade herhjemme og i Udlandet regnes med mange Købere. Men det var umuligt at skabe den tilstrækkelige Produktion. Fabriken kunde med det daværende Produktionsapparat ikke magte to



Storproduktioner samtidig. En af dem maatte vige, og dette maatte, som alt laa, blive Motorcyklen.

Det var en tung Beslutning at træffe. Et aarelangt Arbejde var anvendt paa at skabe Motorcyklen Nimbus, og nu efter at alle de mange Vanskeligheder var overvundet, skulde man selv trække sig tilbage. Det gjorde maaske Beslutningen lidt lettere, at Staten i 1924 lagde Omsætningsafgift paa Motorcykler. Man kunde saa trøste sig med, at det ikke blot var Fabrikens Ansvar, at denne lovende Landvinding for dansk Produktion blev opgivet. Men afgørende var naturligtvis Fabrikant Fiskers hele industrielle Grundsyn. Hans Maal var en virkelig Fabrikation af Motorcykler. Naar dette ikke kunde naaes, foretrak han at vente. Alle Kræfter blev samlet om Støvsugerne, og Fremstilling af Motorcykler blev gradvis indstillet og helt stoppet i 1928.

Støvsugeren Nilfisk fortsatte sin Sejersgang. Nye Modeller blev taget op, og nye skelsættende Forbedringer indført. Og Salget steg og steg. Til det indenlandske Salg, som krævede en hurtigt voksende Organisation, kom et Eksportsalg, der var i lige saa stærk Vækst og nødvendiggjorde omfattende Salgsorganisationer rundt om i Udlandet. Først og størst i England, hvor Fisker & Nielsen's Støvsugermærke Tellus fik en overordentlig Afsætning. Senere spredt mere viden om til et stort Antal Lande. Ikke altid en Fremgang i lige Linie, men stadig saaledes at Modgang et Sted opvejedes af endnu større Medgang et andet Sted. Dag og Nat arbejdede Fabriken for at kunne tilfredsstille denne Efterspørgsel, hvor store Bølger af Ordre fulgtes af endnu større. Den ene Fabriksudvidelse trak den næste med sig. Der var stadig Brug for flere Maskiner og mere Plads. Alt, hvad der kunde ydes af Indsigt, Kræfter, Tid og Penge, maatte sættes ind. Hver Gang et Maal var naaet, trængte et nyt sig frem.

BANKGÆLDEN BETALES

I 1933 skete der i al Stilhed en Begivenhed, som der længe var set hen til. Virksomhedens sidste Bankgæld blev betalt. Medens der hidtil paa det aarlige Regnskab havde været en Sum for Gæld til Banken, kom der nu en Sum for Tilgodehavende i Banken. Fra at være en Post paa Passivside blev Punktet: Bankkonto flyttet over til at være en Post paa Aktivside.

Som alle Virksomheder, der begynder smaat og vokser stærkt, havde Fisker & Nielsen mange Aar Brug for fremmed Kapital. I den allerførste Tid blev dette Laanebehov tilfredstillet ad privat Vej. Maskinfabrikant Chr. Andersen fra Svendborg, der i sine sidste Aar levede som Rentier paa Frederiksberg, kendte H. M. Nielsen. Dette Bekendtskab udvidedes til ogsaa at omfatte P. A. Fisker, og som gammel Fagmand kunde Maskinfabrikant Chr. Andersen se, at der her var noget, det var værd at hjælpe, og som vilde vise sig Hjælpen værdig. Uden at kræve nogensomhelst Sikkerhed diskonterede han Firmaets Veksler og ydede det en betydelig financier Støtte. Det var en Haandsrækning, der betød meget for den unge Virksomhed, og som stadig er blevet husket med Taknemmelighed.

Maskinfabrikant Chr. Andersen døde i 1910, i det Aar hvor de to Kompagnoner skiltes. P. A. Fisker henvendte sig da til Bankierfirmaet Aug. Lunn og Co. og opnaaede en Kassekredit paa 25.000 Kr., med hvilken H. M. Nielsen blev udløst. I en Række Aar fremover havde Virksomheden her en forstaaende Bankforbindelse, som i afgørende Situationer, navnlig ved Oprettelsen af Aktieselskabet, var af meget stor Betydning. Forbindelsen fortsattes indtil Efterkrigstidens økonomiske Omskiftelser ændrede Bankierfirmaets Forhold.

Med Landmandsbanken havde Fabrikant P. A. Fisker allerede For-

bindelse, og det var som Indskyder. I Aarene 1916-17-18 opsamlede Fisker en ret væsentlig Kapital, som blev sat ind i Banken til de planlagte Udvidelser. Fra Bankens Side spurgte man da, om Fisker bare vilde sætte Penge ind, om han aldrig skulde laane. Det mente Fisker nok kunde tænkes inden længe, og alt tegnede sig saadan set meget lovende.

Men da Pengerigeligheden forsvandt, blev der kun altfor gode Grunde til, at Bankens Laanelyst ogsaa forsvandt. Det er paa andet Sted omtalt, hvilke Vanskeligheder dette skabte, og hvorledes det lykkedes at overvinde disse Vanskeligheder. I den videre Udvikling af Forholdet til Landmandsbanken satte denne af den særlige Nødsituation skabte Holdning sig da heller ikke videre Spor. Under Aktieselskabet Fisker & Nielsens hurtige Vækst sidst i Tyverne, var Landmandsbanken en meget nyttig og altid imødekommende Bankforbindelse.

Det kunde dog ikke være andet, end at Begivenhederne gav Anledning til Eftertanke. Det laa dybt i Fabrikant Fiskers Natur, at det var bedst at være selvhjulpen. Han vilde hellere spare end laane, og han foretrak at tjene Pengene, før de blev brugt. Det blev derfor noget af et Program, at Virksomheden skulde søge at financiere sig selv. Man var glad ved den Kredit, Banken ydede, men vilde hellere staa paa egne Ben.

Den i 1933 opnaaede Frigørelse for fast Bankgæld blev derfor fastholdt. Let var det nok ikke. Den stigende Omsætning og de fortsatte Udvidelser krævede mange Penge, og det udstrakte Afbetalingssalg, baade herhjemme og i Udlandet bandt Salgssummerne i adskillig længere Tid end ellers almindeligt. Alligevel blev Linjen fastholdt. Virksomhedens Produktion og Salg kom til at hvile paa Virksomhedens egen Indtjening, og hvor hurtig end Fremgangen var, blev den altid holdt inden for de Rammer, Virksomhedens Opsparing angav. Heldigvis blev disse Rammer snart meget vide. En Aar efter Aar fortsat Be-

stræbelse for at konsolidere Virksomheden gav de tilstræbte Resultater. I et Samfund, hvor Opsparingen i Almindelighed ikke er stor nok, gennemførte Fisker & Nielsen det Program, at Virksomheden selv skabte den Opsparing, Bedriftens fortsatte Vækst kunne bygge paa. Man er glad ved den Velvilje, Virksomheden har mødt, naar den skulde laane, men er gladest ved nu at kunne laane hos sig selv.

NIMBUS KOMMER IGEN

Trediverne var Filialfabrikernes Tid. Naar Told- og Importforbud udelukkede Eksportørerne fra deres sædvanlige Markeder, laa det nær at flytte indenfor Toldgrænsen med en Datterfabrik. Ogsaa Fisker & Nielsen overvejede denne Mulighed. Særlig drejede det sig om England, hvor en overordentlig stor Eksport blev ramt haardt ved en Toldsats paa 50% paa Støvsugere. Men efter nærmere Overvejelse blev Planer i denne Retning opgivet. Man foretrak at anvende sin Kapital til ny Produktivitet herhjemme, saaledes at Beskæftigelsen paa Fabriken kunde opretholdes, selv om nogle Eksportmarkeder blev lukket.

Det var i denne Situation naturligt, at Opmærksom-

heden samledes om Nimbus Mortorcyklen. De fleste af de solgte Maskiner var endnu i Drift. Mærket var almindelig anerkendt, og med de Erfaringer, der var indhøstet, og de Kapitaler, der nu kunde anbringes i Fabrikationen, syntes der at være Mulighed for at naa et godt Resultat. Det var dog ikke blot rent økonomiske og driftstekniske Overvejelser, der gjorde sig gældende. Og-



saa mere følelsesbetonede Grunde spillede ind. Det var noget af et Strejftog ind i Fantasiens Verden, da Virksomheden i sin Tid gav sig i Lag med Fremstillingen af en Verdensartikel som Motorcyklen. Der var drømt mange Drømme og arbejdet meget haardt for at føre Planerne igennem, og det nagede stadig, at denne Fabrikation havde maattet standses, efter at alle Vanskeligheder var overvundet, den rigtige Konstruktion fundet og en lovende Afsætning indenfor Rækkevidde. Det var derfor med Tilfredshed, at man følte, at man nu havde Raad til og Anledning til at generobre det tabte Land.

Beslutningen om at genoptage Fremstillingen af Nimbus-Motorcyklen blev truffet i 1932, og det første, der skete, var Opførelsen af en ny stor Fabriksbygning til denne Fremstilling. Man vilde ikke en Gang til opleve, at Fabrikationen af Motorcykler skulde opgives, fordi Fabrikationen af Støvsugere gjorde den hjemløs. Der blev endvidere anskaffet Værktøjsmaskiner, og hvad der ellers hørte til en rationel Fabrikation. Altsammen mere planmæssigt og i større Stil, nu da der i højere Grad var Kapital til Raadighed.

Men det var ikke en Kopi af den første Nimbus-Type, der skulde fremstilles. Det var en helt ny Konstruktion, der skulde bringes paa Markedet. Helst en Konstruktion, der paa samme Maade som den første Nimbus laa et Stykke foran i den tekniske Udvikling. Der fulgte da en Tid med Forsøg og Planlægning, Skuffelser og Glæder, som der er, naar noget nyt skal skabes. Fabrikant Fisker var rigtigt i sit Es. Han tænkte og tegnede, kasserede og forbedrede, undertiden som Opfinderen, der maa begynde med at gøre alt selv, men i Reglen som Lederen af en stor Fabrik, der har rige Hjelpekilder til Raadighed for Undersøgelser, Eksperimenter og Afprøvning. En god Hjælp havde han i sin Søn Anders Fisker, der lige havde afsluttet sin polytekniske Uddannelse, og som havde arbejdet meget med Planer om en moderne

fire-cylindret Maskine. Det blev til et Samarbejde saa nært, at ingen bag-
efter kan sige, hvem der gjorde hvad. Men da den nye Nimbus-Maskine
var færdig, havde man naaet et Resultat, alle maatte bøje sig for.

I Sommeren 1934 blev de første Nimbus bragt paa Markedet. Det
blev straks en Sukces. Ogsaa denne Gang gik Vejen til Anerkendelse
over Deltagelse i internationale Løb og Udførelse af særlige Kørsels-
præstationer. Men Fabrikant Fisker nøjedes med at være Tilskuer.
Han skulde ikke mere selv sidde i Sadlen og køre Motorcyklen til Sejr.
Det var der nu andre, der gjorde. I 1935 laante de to unge Skue-
spillere Elith Foss og Palle Huld en Maskine til en Tur rundt om
Middelhavet. Det var en Distance paa 18000 km, og med Ørkenstræk-
ninger, hvor der ikke før havde kørt nogen Motorcykel. Men Turen
blev gennemført næsten paa Klokkeslet. De to unge Skuespillere kla-
rede deres Del af Opgaven som Mandfolk. Nimbus befæstede sit Ry
som en Motorcykel, man trygt kunde stole paa selv under de vanske-
ligste og mest krævende Forhold.

Paa Fabriken betød den vundne Anerkendelse fortsatte Bygge-
arbejder. Den Fabriksbygning, som var opført til Fabrikationen af
Motorcykler, viste sig at være for lille, næsten inden den blev taget i
Brug. Afdelingen for Nimbus-Motorcykler begyndte at vokse sig stor.

UNDER VALUTACENTRALEN

I Trediverne begyndte ogsaa Skemaernes og Ansøgningernes Tid. Og Fisker & Nielsen maatte indordne sig herunder. Fra Valutacentralen i Vognmagergade skulde der indhentes Tilladelse til saa at sige al Import. Produktionen og Eksporten maatte i givet Fald vente. Først naar Importtilladelse var i Orden, kunde de nødvendige Raamaterialer komme ind i Landet.

Udskilt for sig selv havde Fisker & Nielsen et fint Valutaregnskab. Salget til Udlandet hjembragte regelmæssigt mere end det dobbelte af Virksomhedens samlede Forbrug af udenlandske Raamaterialer. Men i det store Bevillingsmaskineri var der ikke straks Plads til for mange Enkeltheder. Man maatte begynde med at skære det hele over en Kam, og først efterhaanden blev det muligt at tage Hensyn til særlige Forhold. Selv efter at dette var sket, blev dog tilbage en betydelig Usikkerhed. Fisker & Nielsen kom vel ikke til at opleve egentlige Produktionsstandsninger som Følge af manglende Importtilladelse, men man kunde ikke planlægge paa længere Sigt. Raavareforsyningerne var ikke længere en løbende Strøm, der til enhver Tid dækkede Produktionens Krav. Indkøbene blev ofte dyrere og altid forsinkede, og Interessen for nye Salgsfremstød mindskedes, naar det var uvist, om der blev Raavarer til at dække de forøgede Ordre. Valutacentralen var saaledes en Vanskelighed, der skulde overvindes og ikke en Hjælp til yderligere Fremgang.

Til Trods herfor lykkedes det dog at udbygge Salget paa Hjemmemarkedet videre. Fra 1930 til 1940 steg Afsætningen af Støvsugere her i Landet med næsten 11.000. Det var i Tal nogenlunde den samme Fremgang, som i Tiaaret 1920 til 1930. Men det gjorde en stor Forskel, at Udgangspunktet var helt anderledes. For et Hjemmemarkeds-

salg i 1920 paa 780 var det en Omvæltning, naar der 10 Aar senere blev solgt over 11.000. Den paafølgende Vækst fra 11.000 til 22.000 følte ikke med tilsvarende Styrke. Det stærke Spring opad var affødt af en roligere Udvikling.

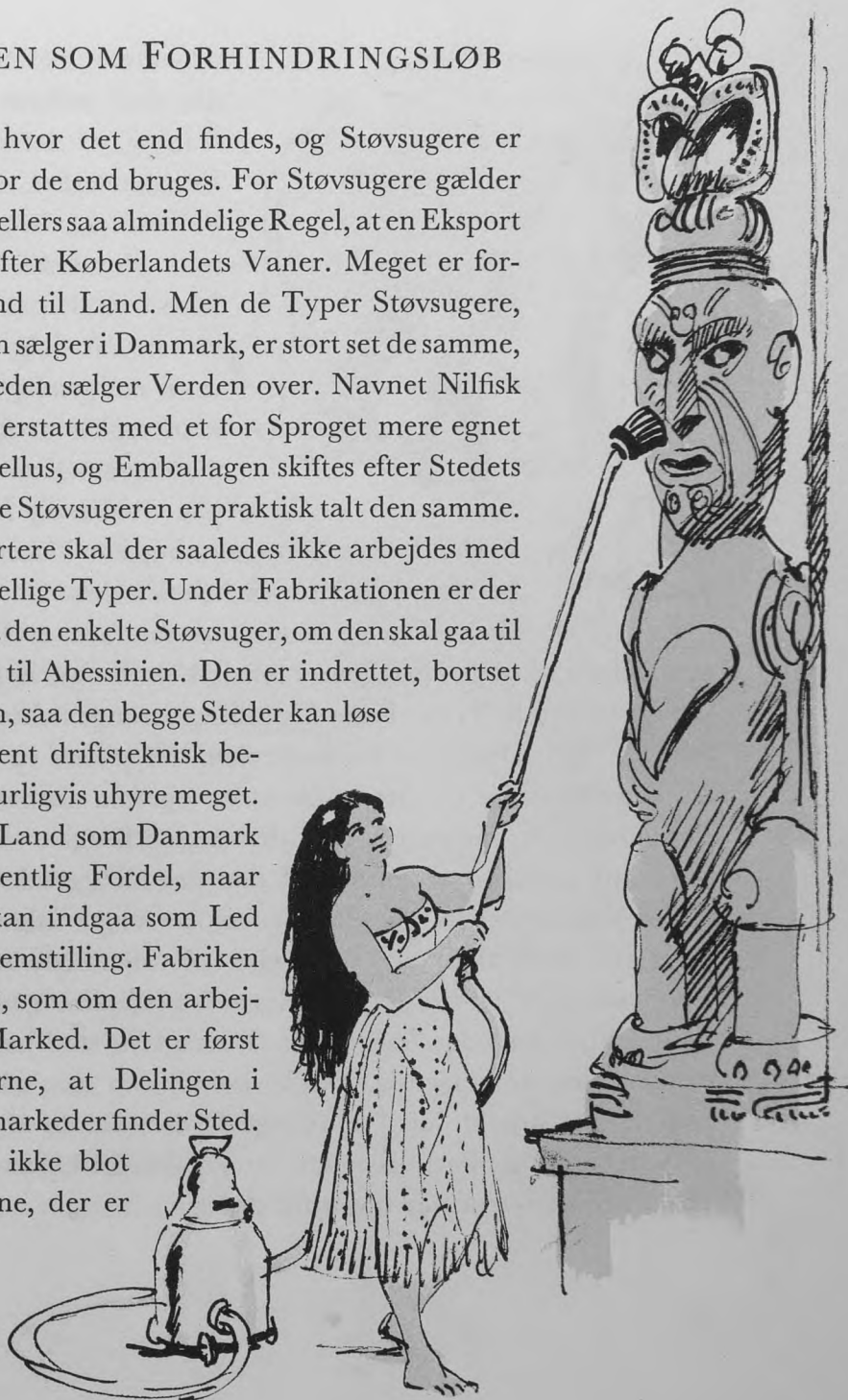
Med Hensyn til Indkøb af Raamaterialer maatte Virksomheden som nævnt gaa over til at disponere paa kort Sigt. Men med Hensyn til Fabrikens Udbygning kunde man selv bestemme og følge Planer, der rakte ud i Fremtiden. Foruden de betydelige Nybygninger, som nødvendiggjordes ved Genoptagelse af Fremstillingen af Motorcyklen skete der Aar efter Aar Udvidelse af det samlede Fabrikskompleks: Der blev lagt Vægt paa, at man stadig havde de bedst mulige Maskiner og Værktøjer til Fabrikationen, og tillige ønskede man gode og tidsvarende Bygninger og rigelig Plads til eventuelle Udvidelser. Der foretoges derfor store Ejendoms køb, saa at Fabriken ikke blev klemmt inde, og nye Bygningsarbejder var næsten altid i Gang. En meget væsentlig Del af Virksomhedens aarlige Overskud blev anvendt til saadanne Kapitalanlæg, der styrkede Virksomhedens Stilling og underbyggede dens Produktionsevne.

EKSPORTEN SOM FORHINDRINGSLØB

Støv er Støv, hvor det end findes, og Støvsugere er Støvsugere, hvor de end bruges. For Støvsugere gælder derfor ikke den ellers saa almindelige Regel, at en Eksport maa rette sig efter Køberlandets Vaner. Meget er forskelligt fra Land til Land. Men de Typer Støvsugere, Fisker & Nielsen sælger i Danmark, er stort set de samme, som Virksomheden sælger Verden over. Navnet Nilfisk maa rundt om erstattes med et for Sproget mere egnet Navn, f. Eks. Tellus, og Emballagen skiftes efter Stedets Krav. Men selve Støvsugeren er praktisk talt den samme.

For at eksportere skal der saaledes ikke arbejdes med en Række forskellige Typer. Under Fabrikationen er der ikke skrevet paa den enkelte Støvsuger, om den skal gaa til Grønland eller til Abessinien. Den er indrettet, bortset fra Enkeltheden, saa den begge Steder kan løse sin Opgave. Rent driftsteknisk betyder dette naturligvis uhyre meget. Særlig i et lille Land som Danmark er det en væsentlig Fordel, naar Eksportsalget kan indgaa som Led i en ensartet Fremstilling. Fabriken kan organiseres, som om den arbejdede for eet Marked. Det er først i Salgskontorerne, at Delingen i mange Enkeltmarkeder finder Sted.

Men det er ikke blot Støvsugertyperne, der er





Forhold taget i Betragtning har Fisker & Nielsen Afbetalingskunder over hele Verden.

Flere Enkeltheder i selve Salgspropagandaen er ligeledes bygget paa fælles Erfaring; Deltagelse i lokale Udstillinger er f. Eks. et stadigt tilbagevendende Træk. Faste Udstillingsarrangementer cirkulerer fra Sted til Sted. Den store Gummimand, der pustes op og suges ud er en Udstillingsidé, der trolig benyttes, og som skaber den tilsigtede Publikumsopmærksomhed, hvor den tages i Brug.

Endnu vigtigere er imidlertid den grundlæggende Iagttagelse, at det er Virksomheden selv, der maa sætte Gang i Salget. Man har her taget ved Lære af en lille Oplevelse i de allerførste Aar. Ved venlig Imødekommenhed var det lykkedes at faa et Stormagasin i København til at udstille og sælge Støvsugere. Støvsugerne stod paa en god Plads, og der blev de staaende. Da Virksomheden saa selv noget senere begyndte at arbejde med at optage Ordre var to af Stormagasinet Ledere blandt de første Kunder. De var ikke før blevet opmærksomme paa, at Støvsugerne var noget for dem.

Til at begynde med herhjemme og senere ved hele Eksportsalget har man fulgt den her indhøstede Erfaring. Man regner ikke med, at Kunderne kommer af sig selv. Man regner ikke med, at de udenlandske Forbindelser møder med en færdig udbygget Salgsorganisation, som blot har ventet paa Nilfisk-Støvsugeren for at komme til at fungere. Det, man ønsker og i allerhøjeste Grad har faaet opfyldt, er Interessen for og Viljen til ved fælles Hjælp at opbygge det Salgsapparat, som skal befordre Afsætningen, og her er der opnaaet udmærkede Resultater. De udenlandske Forbindelser har under alle Himmelstrøg gjort netop den Indsats, Forholdene nødvendiggjorde, for at den danske Støvsuger først blev kendt og derefter solgt.

Med dette Fællesskab i Fremstilling, Salgserfaring og Sælgerinteresse kunde man maaske tro, at Eksporten af Støvsugere var en roligt glidende Strøm. Man kunde maaske tro, at naar Forbindelserne først var knyttet, og Arbejdet lagt i Hænderne paa kyndige og erfarne Forhandlere gik Bevægelsen støt og roligt fremad. Men saadan er det desværre ikke.

For det første er Fisker & Nielsen jo ikke den eneste Virksomhed i Verden, der fremstiller Støvsugere. Der findes mange store kapitalstærke og velledelede Støvsugerfabriker. Overalt, hvor der er Mulighed for at sælge Støvsugere, er der derfor mange om Budet. Har en Virksomhed haft Held til at arbejde sig ind paa et Marked, søger talrige andre at gøre den Kunsten efter. Paa denne Maade bliver Eksporten en stadig Kamp



om at hævde sig. En Kamp, hvor det, der er vundet den ene Dag, kan komme i Fare den næste Dag, hvis Pris, Kvalitet og Salgsvilkaar ikke stadig er konkurrencedygtige.

Allerede her ligger en Aarsag til, at Eksporten af Støvsugere er præget af den største Omskiftelighed. Men endnu mere mærkbar er dog de mange Statsindgreb. Gang paa Gang er en lovende Eksport blevet standset ved Regeringsdekreter. Det kan være Valutavanskeligheder, som fører til, at Importen standses. I saa Fald kan Eksportøren haabe paa, at der senere aabnes for Salget igen. Men i Mellemtiden er Virkningen af Salgsarbejdet gaaet tabt og Forbindelsen med Forhandlerne ofte afbrudt. Man maa saa begynde forfra igen. Meget tit er imidlertid Statsindgrebene fremkaldt af et Ønske om at skabe en indenlandsk Produktion. Man overlader det til et andet Lands Industri at gøre Pionerarbejdet. Den faar Lov til at gøre Forbrugerne bekendt med Støvsugerne og bygge en Afsætning op. Men naar dette er sket, lukkes der af, og Markedet forbeholdes en hjemlig Produktion, og i dette meget almindelige Tilfælde er Afbrydelsen varig og ikke blot forbigaaende.

Fisker & Nielsens Eksporttal afspejler disse særegne Vilkaar. De beretter om lovende Eksportfremstød, som f. Eks. til England og Tyskland, der i 1929 og 1930 aftog over det dobbelte af Afsætningen paa det danske Marked. Derefter kom saa Told- og Importrestriktioner, som bragte Salget ned til en Brøkdel, og Fisker & Nielsen maatte søge nye Afsætningssteder. Dette kunde ikke altid lykkes lige straks. I Tiden fra Slutningen af Tyverne til Slutningen af Trediverne faldt Fisker & Nielsens Støvsugerekспорт med næsten 40%. Det var, hvad det kostede en eksportdygtig Virksomhed at møde kunstigt afspærrede Markeder. Men var der ikke Plads for de enkelte store Salg, maatte man søge sin Styrke i mange mindre Salg. Tvunget af Forholdene spredtes Ekspor-



ten ud over stadig større Omraader. Man ledte efter og fandt snart det ene Sted og snart det andet Sted Salgsmuligheder, som endnu kunde opdyrkes. Listen over Lande, hvortil der skete Eksportsalg, voksede og voksede. Men der var ogsaa en anden Liste, der voksede, det var Listen over Markeder, der var blevet lukket for Eksport.

UNDER BESÆTTELSEN

Da Krigen kom, og Besættelsen kom, svigtede først Afsætningen og derefter Raavareforsyningerne. Med de Raavarematerialer, Fabriken havde og kunde skaffe, var det en Overgang muligt at fremstille mere, end der i Øjeblikket kunde sælges, efter at Forbindelsen med de fleste Eksportmarkeder var afbrudt. Men meget hurtigt skiftede Billedet. De begrænsede og stadig knappere Raavareforsyninger satte saa snævre Grænser for Produktionens Størrelse, at end ikke Hjemmemarkedets Krav kunde dækkes. Det blev nødvendigt at rationere Udleveringen af Støvsugere, saa man efterhaanden kom ned paa Halvdelen af, hvad der før leveredes til Virksomhedens Forhandlere og Repræsentanter, og Fremstillingen af Motorcykler holdt i nogle Aar næsten helt op.

I 1940 var der ikke Beskæftigelse nok til den store Stab af Arbejdere. Omkring to Trediedele forlod Fabriken og gik over til andre Virksomheder, men alligevel var det nødvendigt at nedskære Arbejdstiden for de tilbageværende fra 48 til 33 Timer.

Under Verdenskrigen 1914–18 havde en tilsvarende Udvikling fremkaldt ivrige Bestræbelser for at finde nye Arbejdsomraader. I Besættelsestiden var det omvendte Tilfældet. Nu gjaldt det netop om at undgaa det „nye“ Arbejde, Besættelsesmagten ønskede, at Fisker & Nielsens moderne Fabriksanlæg skulde producere for den. Der blev lagt større og større Pres paa Virksomheden for at faa den til at paa-tage sig store Ordre, og det var forbundet med store Vanskeligheder og ogsaa med Risiko at manøvrere sig fri for disse ofte truende Henvendelser og Krav.

Med alle Midler søgtes det holdt skjult, hvor stor Fabrikens uudnyttede Produktionskapacitet i Virkeligheden var. Ved at give Udbytte som sædvanligt og ved i det hele taget udadtil at foregive Travlhed op-

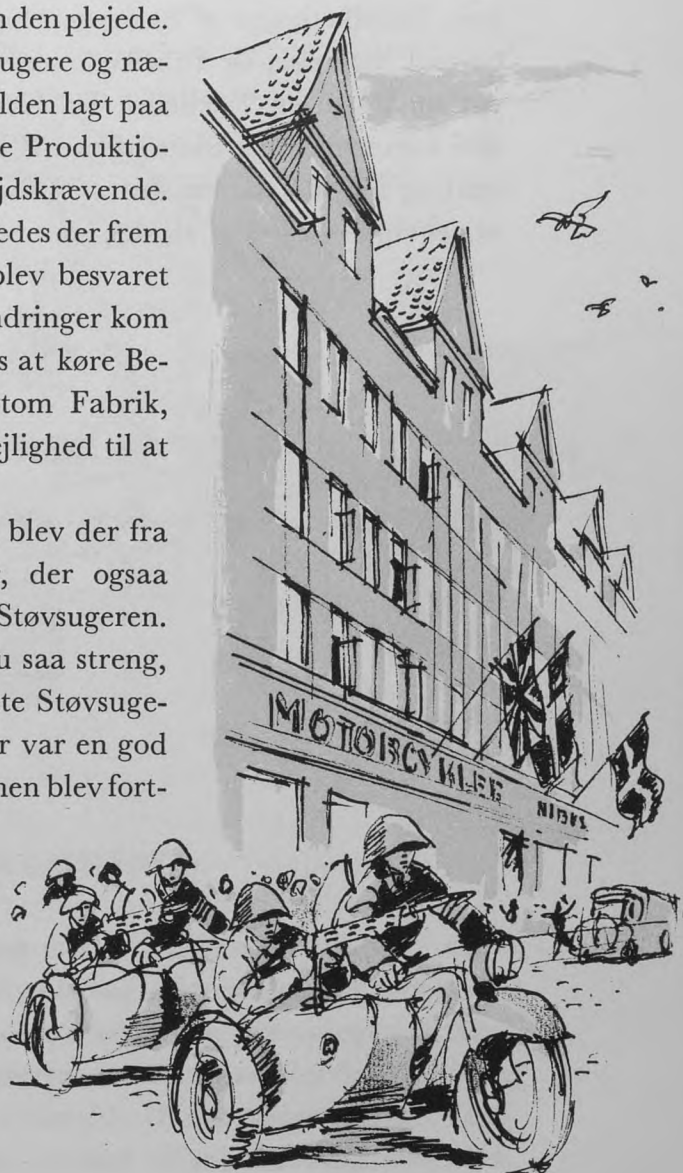
retholdtes saa nogenlunde Billedet af en Virksomhed, der arbejdede videre, som den plejede. Naar der blev leveret færre Støvsugere og næsten ingen Motorcykler, blev Skylden lagt paa Materialesituationen, som gjorde Produktionen langsommere og mere arbejdskrævende.

Hele Besættelsestiden forhandlede der frem og tilbage. Aabenbare Trusler blev besvaret med halve Løfter, og nye Forhindringer kom stadig i Vejen. Men det lykkedes at køre Besættelsen igennem med en halvtom Fabrik, uden at Besættelsesmagten fik Lejlighed til at fylde den op.

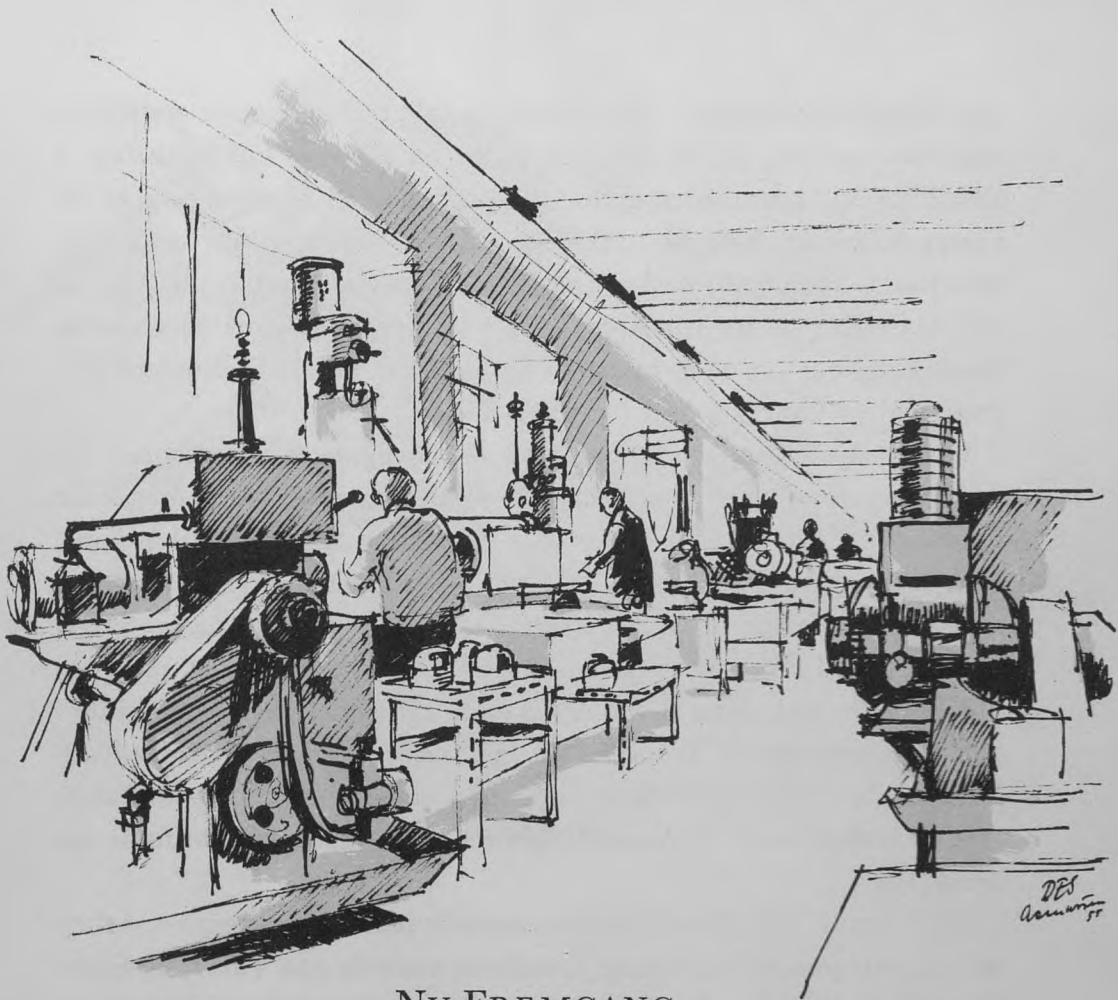
Som Beskæftigelsesproduktion blev der fra 1944 fabrikeret en Tæppefejer, der ogsaa kunde benyttes i Forbindelse med Støvsugeren. Elektricitetsrationeringen var nu saa streng, at man ikke daglig kunde benytte Støvsugeren; hvorfor den lille Tæppefejer var en god Hjælp for Kunderne. Fabrikationen blev fortsat i et Aars Tid, hvorefter Raavarerne slap op.

Til Nimbus konstruerede P. A. Fisker en Gasgenerator.

– Fisker & Nielsen havde Styrke til at staa Besættelsestidens onde Aar igennem. Men den blev ramt haardt. Eksporten var saa godt som forsvun-



det. Af Motorcykler var der paa fem Aar fremstillet et Aars Produktion. Fabrikationen af Støvsugere var gaaet ned til en Fjerdedel af normal Størrelse, og Fabrikens trænede og velindøvede Arbejderstab var sunket til en Trediedel. Da Krigen endelig hørte op, stod man ikke som ved Krigsafslutningen i 1918 med Fremtidsplaner om noget stort og nyt, der skulde sættes i Gang. Tanken var alene vendt imod at genvinde en Del af alt det, som var gaaet tabt.



NY FREMGANG

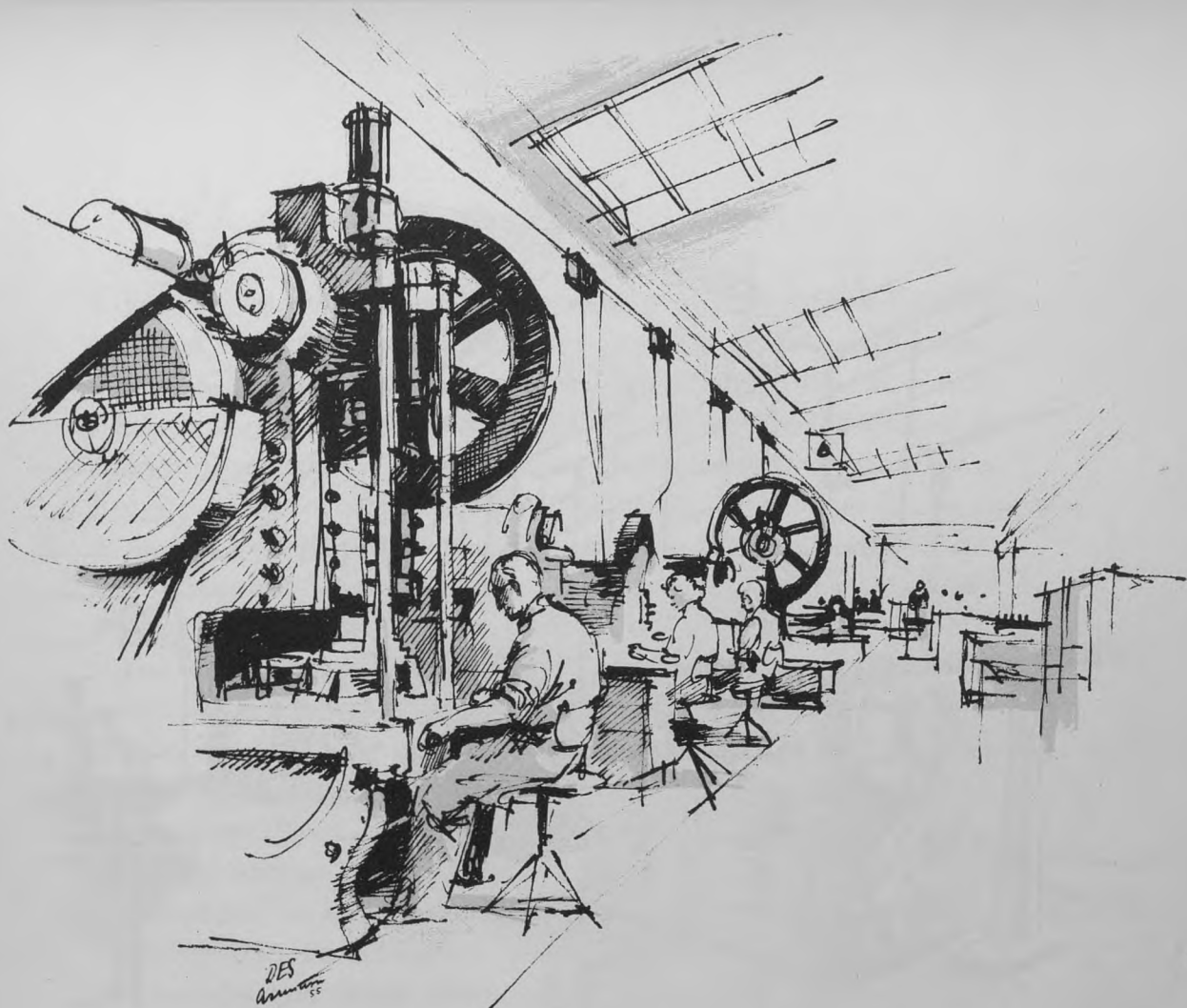
Det kneb med at komme i Gang efter Krigsaarenes Stilstand. Ganske vist var Fabriken fuldt ydedygtig, og Efterspørgslen hos Kundekredsen stor, men det gik langsomt med at faa Forsyninger af Raavarer, og det gik endnu langsommere med at faa samlet den fornødne Arbejdskraft til Produktionens Udførelse. Under Krigen havde Virksomheden – som tidligere omtalt – hellere villet indskrænke end mod-

tage Værnemagtsordrer. Følgerne var, at Fabrikens gamle Arbejdstab blev splittet, og det tog Tid inden en ny Stab kunde skabes. I adskillige Aar hæmmedes derfor Produktionen af Mangel paa kvalificeret Arbejdskraft og led under den for denne Tidsperiode saa karakteristiske Ustadighed i Beskæftigelsen. Der kom og gik Arbejdere saa at sige hver Dag Aaret rundt, og den rolige Arbejdsrytme blev brudt. Først langsomt og efter mange Vanskeligheder kom Forholdene paa dette vigtige Omraade ind i et mere normalt Leje.

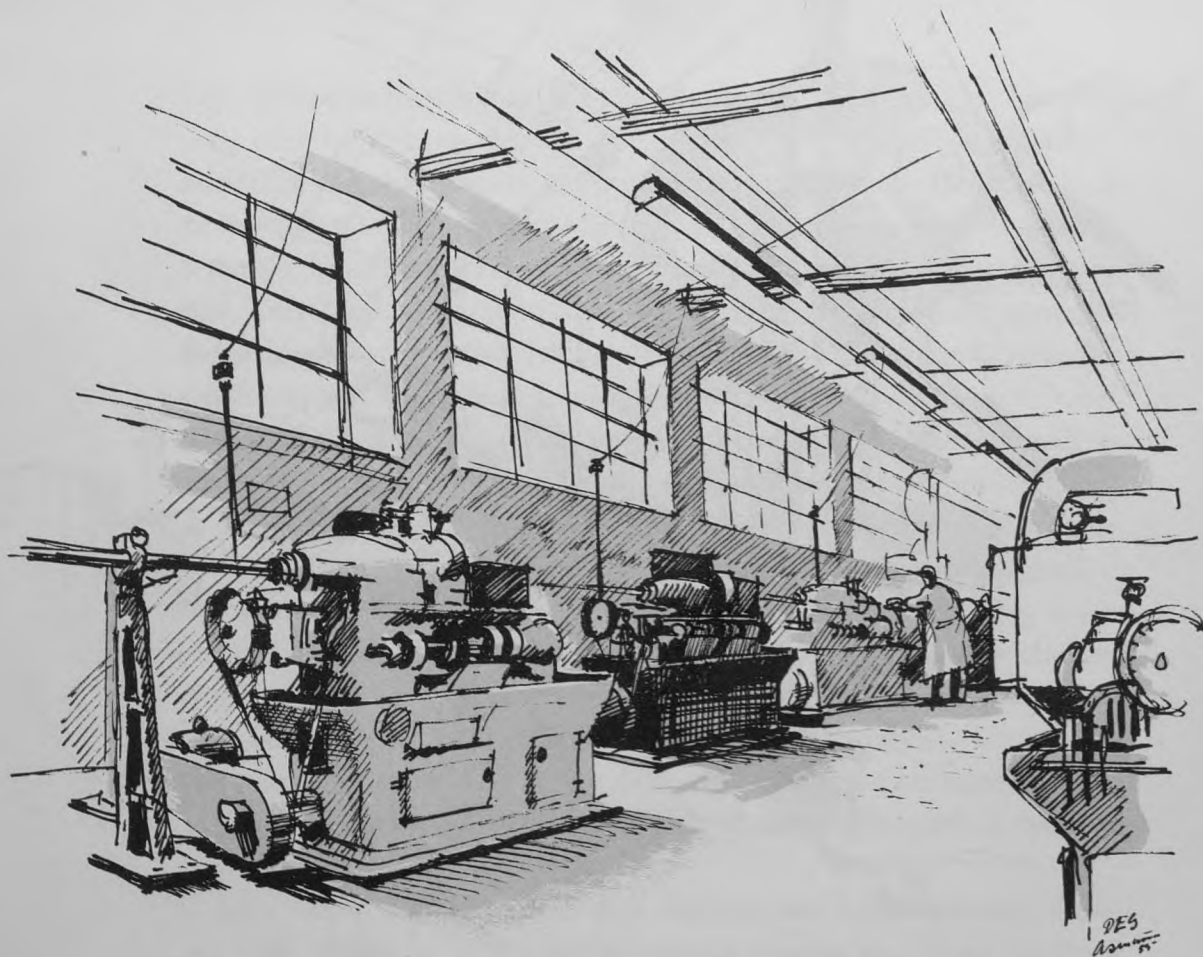
Under disse Omstændigheder løb Ordretilgangen langt forud for Produktionen, og Virksomhedens store Salgsorganisation fik en ganske usædvanlig Opgave. Den skulde ikke søge at faa Kunderne til at købe, men at faa dem til at vente. Den skulde ikke forklare, hvor gode de nye Støvsugere var, men hvor længe de gamle kunde bruges. Salget kunde med Lethed være bragt op til Rekordhøjde – det maatte i Stedet sættes ned under, hvad det plejede at være. I 1945 og 1946 blev der ialt kun solgt en Trediedel af det Antal Støvsugere, der sædvanligvis solgtes i Aarene før Krigen, og man maatte helt tilbage til Fabrikens Barndomsaar – til Aarene i Midten af Tyverne – for at finde saa smaa Tal.

Men denne Tid, hvor Fabriken ventede paa Raamaterialer, Arbejdet ventede paa Arbejdere, og Kunderne ventede paa Varer, fik Ende. Allerede i 1947 kunde Produktionen sættes betydeligt i Vejret, og Fremgangen fortsattes i rask Tempo. I 1949 var man kommet saa vidt, at Rationerne for Salget i Danmark kunde bringes op til samme Niveau som før Krigen. For 1950 kunde det konstateres, at den samlede Produktion var større end nogensinde tidligere, og at Leverancerne ogsaa til Hjemmemarkedet var større end i noget foregaaende Aar, selvom Efterspørgslen langtfra var tilfredsstillt.

Man var nu atter ved at komme ind i den gamle Opgangslinje. Fa-



briken kunde producere, og Salgsorganisationerne kunde sælge. Fremstillingen blev gennemrationaliseret, og Krigsaarenes paatvungne Tilbageholdenhed mere end udlignet ved omfattende Anskaffelser af nyt arbejdsbesparende Maskineri. Man kunde fastslaa, at Produktionsmængden forøgedes adskilligt stærkere end Stigningen i Beskæftigelsen. Takket være den forøgede og mere effektive Produktion blev det muligt at nedbringe Fremstillingsomkostningerne saa meget, at det kunde komme Kunderne til Gode i Form af en Prisnedsættelse. I April

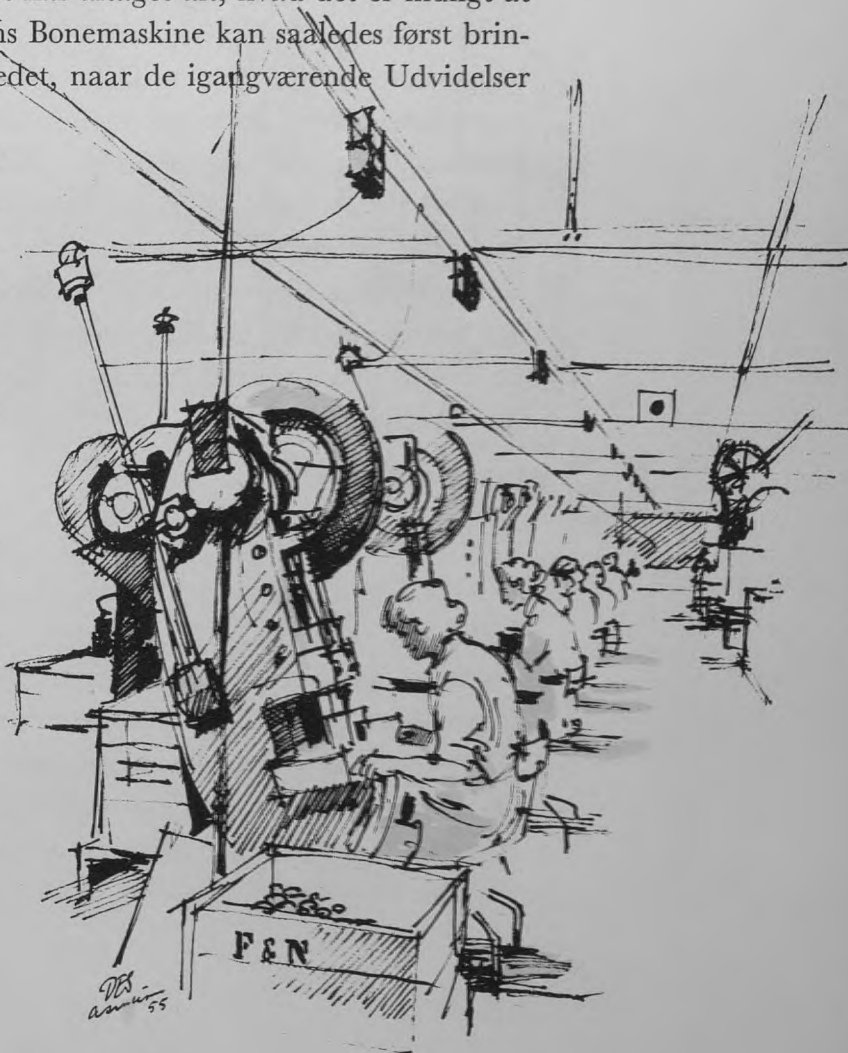


1953 blev den mest solgte Støvsugermodel nedsat til 375 Kr. Fra dette Tidspunkt solgte Fisker & Nielsen en bedre Støvsuger med meget mere Tilbehør billigere end den, der leveredes, da Fabriken i 1910 optog Fabrikationen af Støvsugere. Det viste sig herigennem, hvad moderne Teknik formaar, naar den udnyttes rigtigt. De, der udførte Arbejdet, fik en mangedoblet Timefortjeneste i Sammenligning med Forholdene i 1910, og praktisk talt alle anvendte Raamaterialer stod i en langt højere Pris. Men alligevel var den færdige Vare billigere.

NY FABRIKATION

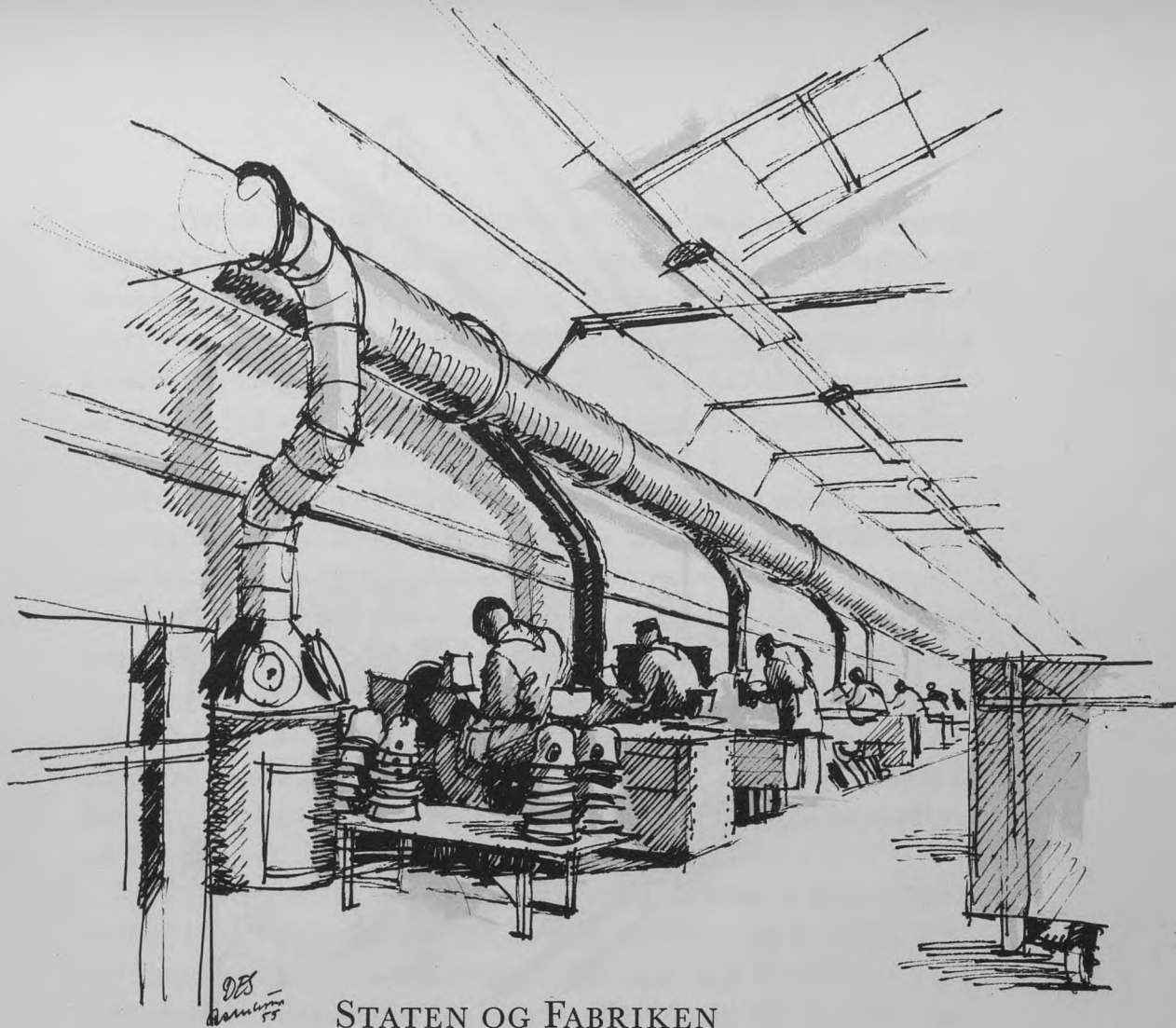
I Forbindelse med Støvsugerfremstillingen optoges i 1950 Fabrikationen af Bonemaskiner. Denne nye Maskine svarede til Forventningerne og fik en gunstig Modtagelse hos Køberne. Under de foreliggende Forhold fandt Virksomheden det rigtigst at begynde med at udbyde Bonemaskiner paa Fabrikens Eksportmarked. Efterspørgslen her er saa stor, at Eksportsalget har aftaget alt, hvad det er muligt at fremstille. Og Fisker & Nielsens Bonemaskine kan saaledes først bringes til Salg paa Hjemmemarkedet, naar de igangværende Udvidelser af Fabriken er tilendebragt.

For Fabrikationen af Motorcykler var der m. H. t. Materialeforsyningen de samme Vanskeligheder, som for Støvsugere. Hertil kom imidlertid de mange særlige Indgreb og Beskatninger, der indførtes for Motorkøretøjer. En Tid maatte der saaledes kun sælges Motorcykler til Varetransport, og i Systemet med Indkøbstil-ladelse og Afgifter maatte de danske Motorcykler jo dele Skæbne med de udenlandske. Efterhaanden lykkedes det dog at naa op paa et nogenlunde Salg. Som et Vidnesbyrd om Nimbus-Cyklens gode Om-



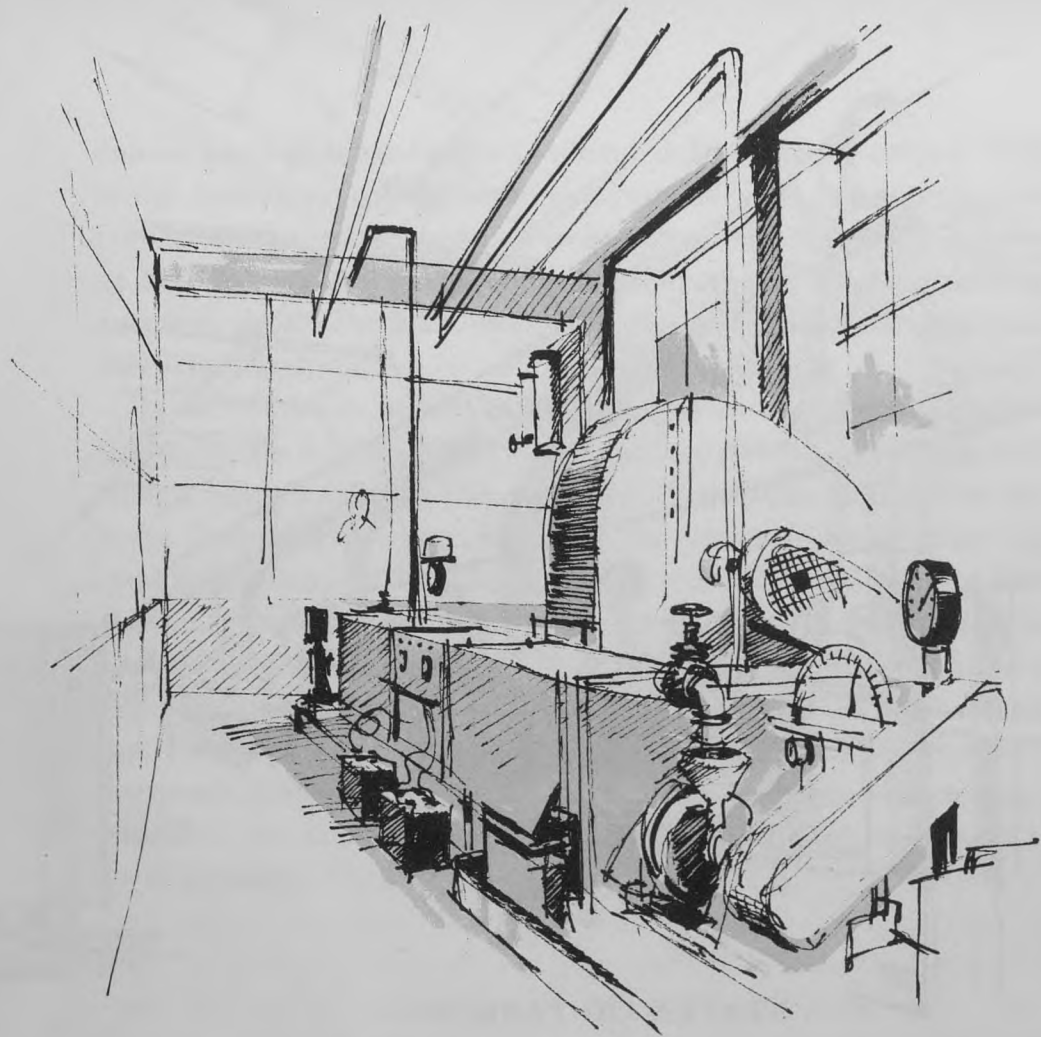
dømme kan betydelige Ordre til offentlige Institutioner nævnes. Men iøvrigt formede det sig nu i nogen Grad som tidligere. Den meget stærke Forøgelse af Støvsugerfabrikationen beslaglagde saa stor Del af Lokaler og Maskinpark, at Produktionen af Nimbus maatte nedsættes. Man nærmede sig de Produktionstal, som var planlagt før Krigen, men kom ikke derudover.

Da Produktionen af Støvsugere begyndte at komme i Gang efter Krigen, fulgte Virksomheden den Politik at fremme Eksporten mest muligt. Man holdt igen paa Salget til Hjemmemarkedet for at opbygge Eksportsalget paany. Dette var, da den første Købehunger var overstaaet, besværligt og bekosteligt, men det lykkedes. Den store Produktion forøgede Virksomhedens Konkurrenceevne, og trods alle Vanskeligheder blev Salget til Udlandet i 1954 og 1955 større end i de bedste tidligere Eksportaar. Fisker & Nielsen indtog saaledes sin gamle Plads mellem de valutaskabende Produktioner. De Summer, der hentes hjem fra Udlandet, overstiger med adskillige Millioner Kr. de Beløb, den samlede Produktion behøver til Indkøb af udenlandske Materialer.



STATEN OG FABRIKEN

For en Specialfabrik er det meget skadeligt, naar der pludselig indføres Love, der nedsætter Salget og Beskæftigelsen. I de senere Aar har Fisker & Nielsen to Gange maattet opleve saadanne Indgreb. Herved er ikke blot Salget paa Hjemmemarkedet blevet berørt, men ogsaa Eksporten har lidt Skade, fordi Forudsætningen for Eksporten, der er undergivet saa mange uberegnelige Faktorer, maa være et stabilt Hjemmemarked.



Det første af disse Indgreb var den i 1952 indførte Omsætningskat paa Støvsugere. Det varede heldigvis ikke længe, saa indsaa Myndighederne, at dette var et Beskatningseksperiment, der ikke egnede sig til Videreførelse. Men i den Tid, Loven gjaldt, maatte Fisker & Nielsen hos sine Kunder opkræve og til Statskassen videregive 2,6 Millioner Kr.

Det andet Indgreb af denne Art er den i 1954 indførte Ændring i Reglerne for Salg paa Afbetaling. Der skal herefter præsteres en Fjer-

dedel af Købesummen i Udbetaling, og dette maa naturligt føre til, at mange ellers gode og solide Kunder afholder sig fra Anskaffelse af Støvsuger. Fisker & Nielsen har ment at yde en nyttig Indsats ved at tilrettelægge Betalingsforholdene saaledes, at de flest mulige Hjem kunde benytte sig af det tekniske og hygiejniske Gode, Støvsugeren er, og det er beklageligt, at denne bredt anlagte Betalingsordning har skullet møde Modvilje netop fra Statens Side.

I Forholdet mellem Fabriken og Staten er disse to særlige Indgreb dog forhaabentlig kun en Episode. Det samme kan desværre ikke siges om de Indgreb, Beskatningen betyder.

Da Aktieselskabet havde arbejdet i nogle Aar, og Overskudet begyndte at vise sig, kom Skattevæsnet for at faa sin Part. Sammenlignet med senere var Kravene ikke saa store, men det drejede sig dog om betydelige Summer. I Femaarsperioden fra 1927-32 foreligger der f. Eks. følgende Tal: Til Udbytte af Aktiekapitalen anvendtes 1.044.000 Kr., og i Aktieselskabsskat blev erlagt 366.000 Kr. Staten fik saaledes en Trediedel af, hvad Ejernes Part udgjorde.

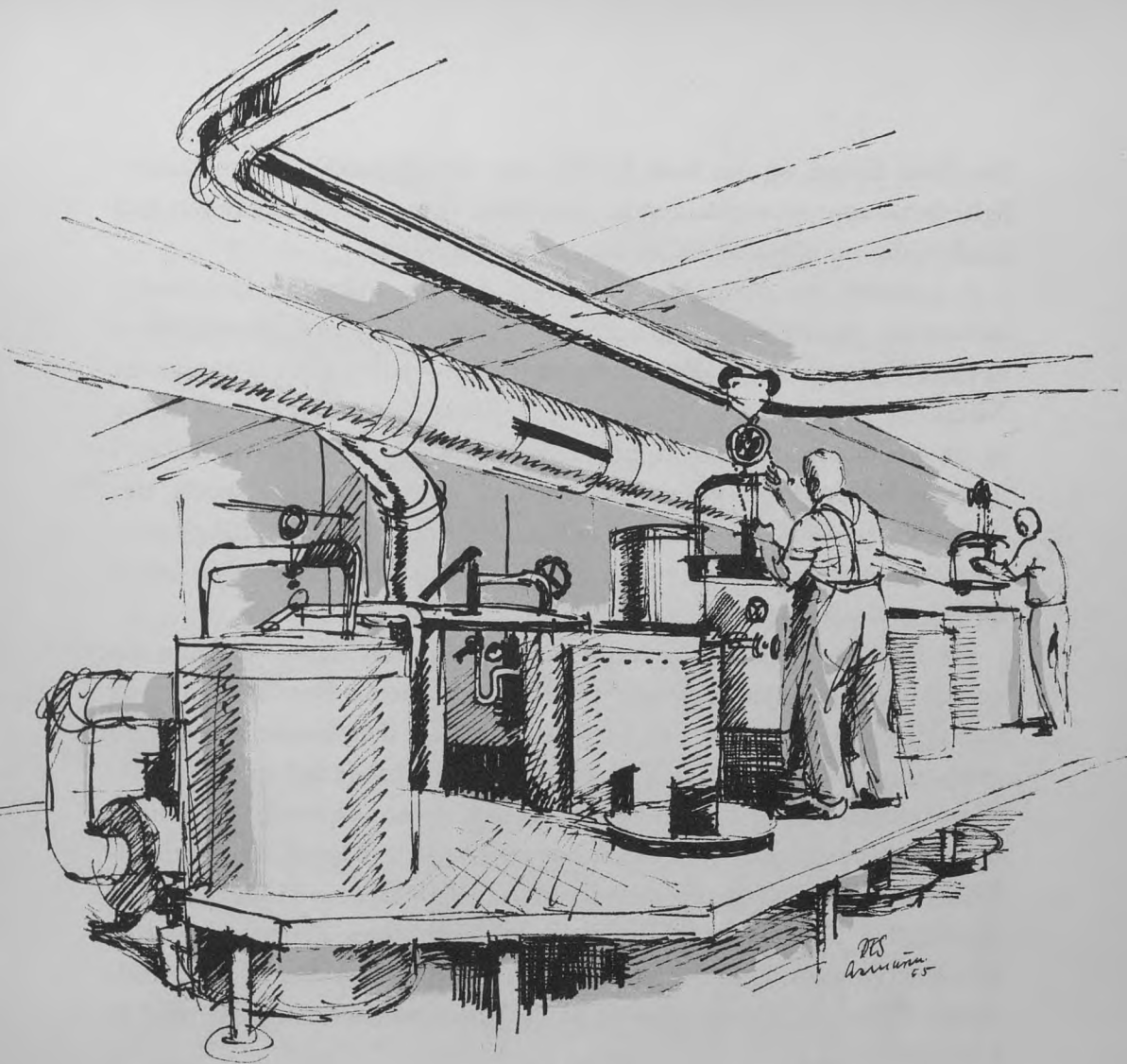
Heroverfor kan saa stilles Resultaterne fra de sidste 5 Aar – Tiden 1950 til 1954. I dette Tidsrum beløber Aktieudbyttet sig til 3 Mill. Kr., og Aktieselskabsskatten beslaglægger 8,5 Mill. Kr. Herefter er Forholdet vendt fuldkommen om. Nu er det Staten, der herefter faar næsten 3 Gange saa meget som Ejerne, og Skattens Beløb svarer til $42\frac{1}{2}\%$ gennemsnitlig pr. Aar af Selskabets Aktiekapital.

Disse Tal viser en Udvikling, der stadig fortsætter. Skat er blevet en af de største og mest afgørende Udgiftsposter. Naar Arbejderen henter sin Lønningspose for en Arbejdsuge paa 48 Timer, henter Staten en Lønningspose for 19 Arbejdstimer.

I en Produktion, der skal vokse, og i en Fabrik, der skal holdes paa Højde med det tekniske Fremskridt, maa der hvert Aar anvendes bety-

delige Kapitaler til nye Maskiner og til Udvidelse af Fabriksbygninger. Men den Del af Indtjeningen, som benyttes hertil, betragter Staten som Overskud og forlanger Skat, som om det er Penge, der var tilovers. Formelt er det maaske ikke en Skat, der hviler paa Nyanlæg og Udvidelser, men den kommer til at virke paa denne Maade. Der bliver mindre til Virksomhedens Vækst.

Da Aktieselskabet var dannet, begyndte man med en Aktiekapital paa 1,2 Mill. Kr. Den er senere ad flere Gange udvidet til de nuværende 4 Mill. Kr. Men gennem Aarene har Selskabet stadig bestræbt sig for at konsolidere, saaledes at Virksomheden efterhaanden raader over en Kapital plus Reserver paa ca. 20 Mill. Kr. De Udbytter, der i Løbet af de seneste Aar er blevet udbetalt, udgør derfor kun ca. 3 Procent af Egenkapitalen, hvilket jo i Dag er væsentlig mindre end den effektive Obligationsrente.



50 AAR

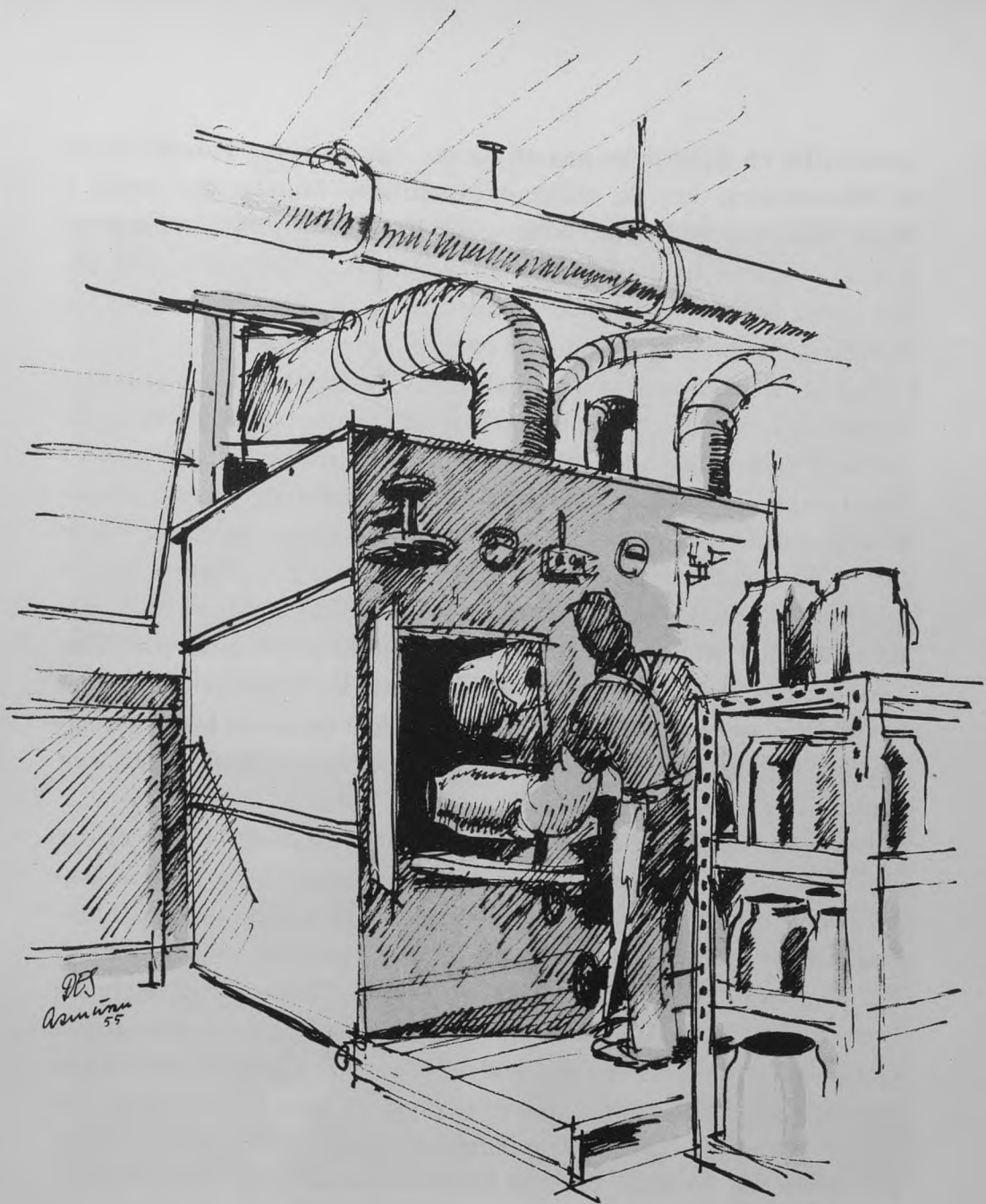
Af det lille Baggaards-Værksted voksede et Verdensfirma op. Det tog Tid og krævede Arbejde. De tre smaa Køkkenventilatorer, der leveredes i 1906 blev ikke af sig selv til Støvsugere og Motorcykler til en Værdi af over 500 Mill. Kr. Væksten var heller ikke jævn og sikker.

Der kom Krige, og der kom Kriser, der var Øjeblikke, hvor Vanskelighederne syntes overvældende, men hver Gang blev Nedgangen kun midlertidig og afløst af en ny forstærket Fremgang.

P.A.Fisker var allerede i sine unge Aar en Tekniker, der tænkte industrielt. Han vilde konstruere for at kunne fabrikere. Han samlede bevidst Virksomhedens Produktion om to Hovedartikler: Støvsugeren Nilfisk og Motorcyklen Nimbus. To Produkter, der har det til fælles, at de henvender sig til en stor Forbrugerkreds og kan fremstilles i løbende Serier. P.A.Fiskers Maal var den moderne Specialfabrik, der indenfor et givet Omraade kan udnytte Maskinteknikens Muligheder. Han skabte denne Fabrik paa Peter Bangs Vej. Han havde den længe forinden færdigbygget i sine Tanker.

Da Fabrikant Fisker begyndte at fremstille Støvsugere, var han sin egen Mand. Han var Selvejer, saaledes som danske Bønder er det, og han selv ønskede at være det. Men Forhold, han ikke kunde være Herre over, nødvendiggjorde, at Virksomheden blev bragt ind under Aktieselskabsform. Paa et Tidspunkt, da saa meget var i Opløsning og under Afvikling, mødte han stor Tillid hos en Kreds af Mænd, saa Aktieselskabet Fisker & Nielsen kunde dannes i 1920. Denne Tillid blev ikke skuffet. De Mænd, der betroede P.A.Fisker deres Penge, fik varige Værdier igen. Krisen dengang gjorde ondt mange Steder. Aktieselskabet Fisker & Nielsen blev en af de Virksomheder, som var med at hele Saarene.

Fisker & Nielsen har i sin Fabrikation altid lagt Vægt paa Nyttevirkningen og Holdbarheden. De Produkter, Fabriken leverede, skulde der ikke pusles om og kæles for, de var beregnet til at udføre et Arbejde. Og for de mange Konstruktioner, som i Aarenes Løb blev udført – og hvoraf en stor Del skyldes P.A.Fisker – var Hovedformaalet, at de skulde være hensigtsmæssige, driftsikre og slidstærke. Da Virksom-



9/5
Asimura
55

heden efter en Afbrydelse paa en Række Aar genoptog Fabrikationen af Motorcykler, var de tidligere fremstillede Motorcykler stadig i Brug. Da man under Leveringsvanskelighederne i Krigsaarene og Efterkrigsaarene maatte bede Køberne vente, kunde de tidligere Kunder stadig bruge deres gamle Nilfisk-Støvsugere. Det, der gik ud fra Fabriken, var beregnet til at vare og gjorde det ogsaa.

Aarene igennem er der paa Fabriken paa Peter Bangs Vej blevet bygget og bygget. En ny Fabriksbygning var næppe taget i Brug før yderligere Byggeprojekter sattes i Gang. Det var svært at følge med i det Tempo Stigningen i Produktion og Omsætning angav. Pladsmangel var der næsten altid, og selvom man stadig syntes, at der blev bygget stort og rigeligt, viste det sig hver Gang, at det alligevel var for lidt. Fisker & Nielsen raader i Dag over et Gulvfladeareal paa ca. 17800 Kvadratmeter. Men der skal ogsaa være Plads til meget andet end Menneskene. Der er Maskiner og atter Maskiner. En Støvsuger fremstilles af 700 Dele, og om de fleste af disse Dele gælder det, at de hver bearbejdes paa en eller flere Specialmaskiner. Det giver en Maskinpark, som maa tælles i meget store Tal.

Fisker & Nielsen skabtes som en Enkeltmandsbedrift. I Dag er der mange om Arbejdet og mange om Æren for det, der bliver naaet. Virksomheden bæres nu fremad af et Samarbejde mellem mange Mennesker, der hver paa sit Omraade løser Opgaverne og i Fællesskab fører Sejren hjem. Købernes Tillid og Forhandlernes aldrig svigtende Interesse har været en uvurderlig Hjælp Aarene igennem og frugtbargjort den Indsats, der med saa god Vilje er ydet i Virksomhedens forskellige Led. En Kædes Styrke er bestemt af dens svageste Led. Det har for Fisker & Nielsens Udvikling været afgørende, at Dygtighed, Pligtfølelse og Arbejdslyst i alle Virksomhedens talrige Forgørelser har sørget for, at alle Led var stærke.

AKTIESELSKABETS STIFTERE



Direktør Valdemar Hansen
† 1951



Overretssagfører Alb. Helweg-Larsen
† 1952



Grosserer C. W. Messerschmidt
† 1948



Veksellerer Aage Lunn
† 1953



Aktieselskabet Fisker & Nielsens nuværende Bestyrelse. Fra venstre P. A. Messerschmidt, P. A. Fisker, Formanden Valdemar Hansen, Lars Knudsen og J. Helweg-Larsen



P. A. Fisker
Adm. Direktør



H. C. Pedersen
Underdirektør



A. Fisker
Driftsingeniør



E. Fisker
Prokurist

*N*aar et Firma har naaet en Størrelse som AIS Fisker & Nielsen, skyldes det ikke Resultatet af nogle enkeltes Indsats. Hver Medarbejder i Fabriken og paa Kontoret, Sælgeren og Forhandleren, alle er uundværlige i Samarbejdet for den høje Kvalitet, som er Forudsætningen for en varig Succes paa Verdensmarkedet og herhjemme.

Det er umuligt i dette Festskrift at have Billeder af alle, Pladsbegrænsningen gør det kun muligt at have enkelte Grupper, begyndende med Lederne i Fabrik og Værksted, og sluttende med alle de mange, der foruden en stor Del af Lederne, har været ansat i AIS Fisker & Nielsen i mindst 25 Aar. Tallet efter de afbildedes Navne angiver Ancienniteten.



C. P. Lindberg (43)
Produktionschef



P. Lund (34)
Værkstedschef



E. Schiødt (31)
Tegnestuechef



K. Schaltz (4)
Produktionschef



A. Jensen (40)
Værkfører



H. C. Jørgensen (39)
Værkfører



G. Albrektsen (35)
Værkfører



A. Bentsen (35)
Værkfører



A. Nielsen (35)
Værkfører



A. Rasmussen (26)
Garantimester



U. Petersen (24)
Værkfører



W. E. Christensen (23)
Værkfører



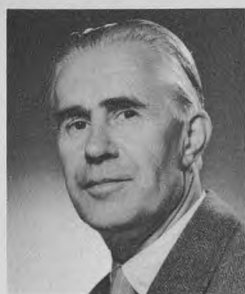
Sv. Petersen (23)
Kontrolmester



H. Nielsen (22)
Lagerforvalter



Fru P. Büssing (30)
Afdelingsleder



O. Grejsen Hansen (26)
Ingeniør



E. Snog-Kjær (20)
Civilingeniør



G. Lykke (6)
Civilingeniør



J. K. Ersgaard (6)
Ingeniør



P. Michaelsen (38)
Garantimester



O. Magnus (37)
Værkfører



H. Andersen (37)
Værkfører



S. G. J. Jørgensen (37)
Værkfører



S. Christensen (36)
Værkfører



J. Clausen (33)
Værkfører



Sv. Andersen (32)
Garantimester



I. L. Jørgensen (29)
Værkfører



E. Christiansen (29)
Lagerforvalter



R. Helt (29)
Værkfører



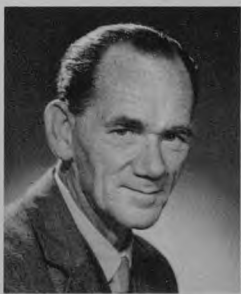
E. V. Christensen (22)
Lagerforvalter



W. Jensen (22)
Værkfører



E. Enselmann (21)
Justermester



S. Ebbesen (19)
Værkfører



Th. Zeltner (17)
Afdelingsleder

TILLIDS-
MÆND



H. Jørgensen (10)
Underværkfører



A. Christensen (9)
Kontrolmester



T. Rosenberg (1)
Underværkfører



G. Jacobsen (1)
Underværkfører

HOVEDKONTOR
OG SALG



W. Steffin (43)
Salgschef



E. Jensen (35)
Fuldmægtig



K. Jørlø (33)
Hovedkasserer



F. Andersen (32)
Rejseinspektør



E. Harndrup (27)
Fuldmægtig



G. Hansen (25)
Reklamechef



F. Ravnkilde (24)
Fuldmægtig



A. Paulsen (2)
Eksportassistent

UDENLANDSKE
LEDELSE



H. Baigent (20)
Direktør. New Zealand



A. Sagen (24)
Direktør. Norge



Th. Ott (30)
Direktør. Schweiz



F. Thøgersen (17)
Direktør. Sverige



R. Bollhagen (30)
Direktør. Tyskland



I. Høxbroe (32)
Arbejdsmand
Fællestillidsmand



Fru H. Johansen (16)
Stanserske



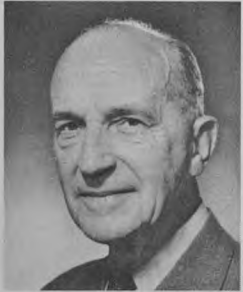
E. Nielsen (7)
Maskinarbejder



E. J. Jensen (6)
Maskinarbejder



P. Larsen (2)
Metalsliber



C. O. Jensen (31)
Hovedbogholder



M. Jensen (30)
Ekspeditionschef



A. T. Christiansen (30)
Kontorchef



J. Kofoed Jensen (29)
Rejseinspektør



P. Bøg Jeppesen (28)
Indkøbschef



O. A. Christiansen (8)
Direktør. Australien



J. Lythcke Jørgensen (23)
Generalkonsul, Direktør
Belgien



C. Lauritzen (30)
Direktør. England



B-H. Johansson (25)
Direktør. Finland



A. Nijmeijer (17)
Direktør. Holland



K. Barkmann (28)
Direktør. Tyskland

JUBILARER ▶



Fru K. Andersen (40)
Stanserske



H. A. Henriksen (40)
Værktøjsmager



A. C. V. Thomsen (38)
Arbejdsmand



A. V. Knutsson (36)
Opstillter



G. E. F. Løfberg (35)
Værktojsmager



E. C. Brøndum (34)
Metalsliber



H.C. Frimer Larsen (34)
Fuldmægtig



H. A. Hansen (34)
Metalsliber



Frk. E. Schenstrøm (32)
Kontorassistent



J. A. V. Christensen (32)
Kørselsinspektør



A. C. C. Nielsen (32)
Tidsstudietekniker



E. Hansen (32)
Opstillter



C. E. W. Esbensen (32)
Fuldmægtig



P. A. E. Olsen (30)
Kontorassistent



H. Zimmermann (30)
Salgsinspektør



Fru I. R. Barnewitz (30)
Kassererske



G. J. Christiansen (30)
Inkassator



Sv. Aa. Larsen (29)
Arbejdsmand



Fru M. Olsen (29)
Kontorassistent



H. W. Nielsen (29)
Ankervikler



K. Aa. V. Holst (29)
Salgsinspektør



Fru L. E. Thorndahl (28)
Montererske



K. K. Andreasen (28)
Elektromekaniker



A. C. Hansen (33)
Ankervikler



H. Jørgensen (33)
Arbejdsmand



C. J. M. Jørgensen (33)
Lagerbogholder



H. Ross Faurischou (32)
Salgsinspektør



L. M. E. Hansen (32)
Opstiller



Frk. E. Jacobsen (31)
Kontorassistent



K. Bang (31)
Salgsinspektør



Frk. E. F. V. Sørensen (31)
Viklerske



Emil Larsen (30)
Salgsinspektør



A. C. A. Jørgensen (30)
Maskinarbejder



H. V. Riedel (29)
Chauffør



A. V. Christensen (29)
Fuldmægtig



Th. A. Olsen (29)
Fuldmægtig



W. W. S. Hansen (29)
Salgsinspektør



F. M. Nielsen (29)
Metalsliber



Sv. O. Malta Nilsson (28)
Arbejdsmand



K. R. Nielsen (28)
Arbejdsmand



V. A. Jensen (28)
Maskinarbejder



Fru G. Strand (28)
Viklerske



Sv. Aa. Skarritsøe Andersen (28)
Salgsleder



E. B. Kongshammer (28)
Arbejdsmand



P. B. Thorsen (28)
Opstillert



C. R. Jensen (28)
Salgsinspektør



C. Hansen (27)
Salgsleder



Aa. Andersen (27)
Elektromekaniker



E. A. Asboe (27)
Salgsleder



C. E. Andersen (27)
Opstillert



P. E. S. Møller (27)
Fuldmægtig



Aa. Schmahl (27)
Salgsleder



K. N. K. F. Larsen (27)
Maskinarbejder



P. W. Rasmussen (26)
Værktøjsmager



K. O. Bayer (26)
Salgsleder



O. Hvide (26)
Salgsleder



P. B. O. Hansen (25)
Værktøjsmager



Aa. Teilmann (25)
Salgsleder



Sv. Aa. Madsen (25)
Værktøjsmager



H. Wallentin (25)
Salgsleder



E. Witthoff (25)
Kleinsmed



Møde i Samarbejds-Udvalget 1955

Tekst:

IVAR EGEBJERG

Tegninger:

DES-ASMUSSEN og GERDA PLOUG-SARP

Reproduktion, Tryk og Indbinding:

EGMONT H. PETERSENS KGL. HOF-BOGTRYKKERI
KØBENHAVN