

285 Op 25 J

KØBENHAVNS  
RÅDHUSBIBLIOTEK

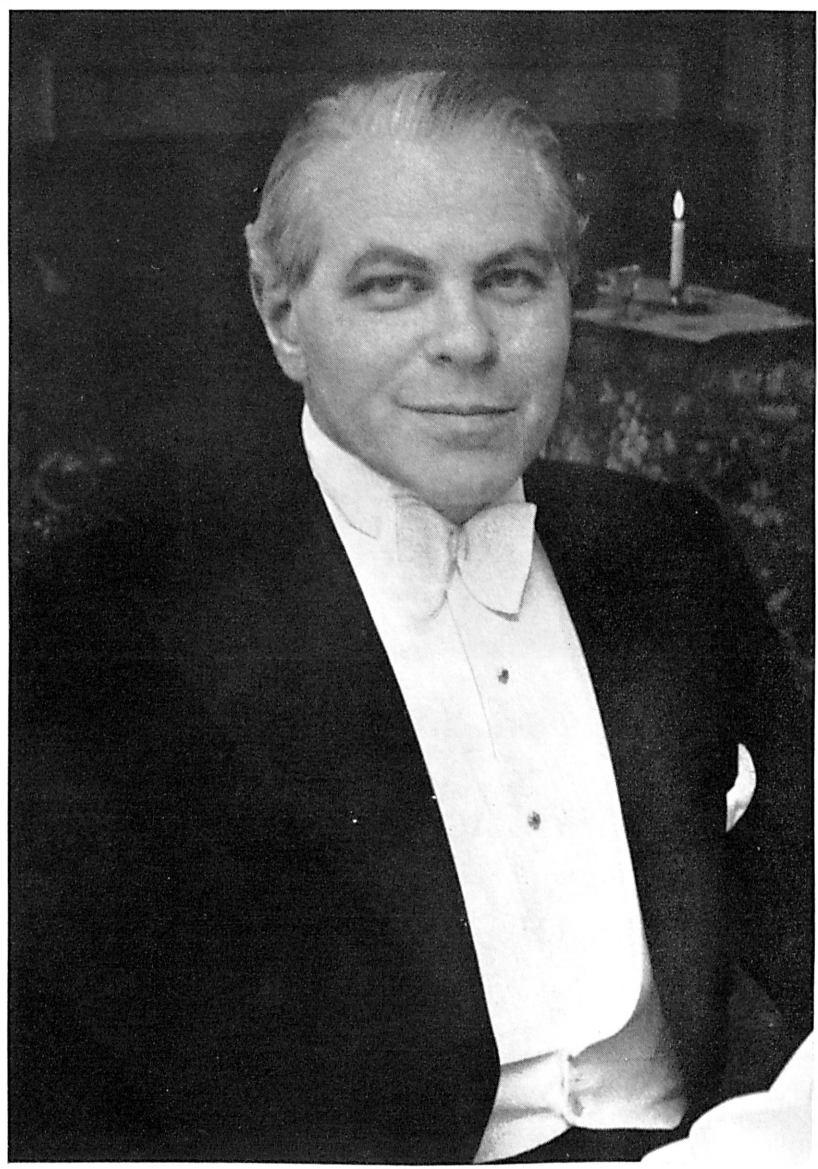


DET KONGELIGE OPFOSTRINGSHUS  
OG  
DEN THORUPSKE STIFTELSE

1961-64

OP 15

1961-64



1607E

## FORSTANDER OVE NELSSON

\* 25/11 1905

† 5/8 1962

Det kom som et slag for os alle med tilknytning til Opfostringshuset, da vi modtog meddelelsen om forstander Nelssons død. Hans liv var for os i den grad forbundet med institutionen, at det måtte føles som et indgreb i en større organisme.

Forstander Nelsson var allerede gennem sin studietid blevet indstillet på et arbejde, der gik ud over det at undervise, og gennem de mange år på Stenhus blev idéen om egen kostskole stadig klarere. Med erfaringerne herfra og andre fra Helsingø Kost- og Realskole som ballast blev han i 1952 valgt som den, der skulle lede overflytningen fra København til Hellebæk og den forandring i det ydre og indre liv, der skulle ske.

Grænser skulle brydes, uhyre praktiske vanskeligheder skulle overvindes, nye former skulle skabes med nænsomhed, – det hele krævede først og fremmest en dynamisk arbejdskraft, der ville ofre sig for opgaven. Uden en fast vilje til at nå igennem trods andre kræfters svigten var omskabelsen ikke sket til de positive rammer, der er om husets liv i dag. En uhyre arbejdsindsats ligger deri, også fra fru Nelsson, der ledede indretningen af Hellebækgård og anlagde et nyt sigte for drengenes påklædning og adfærd.

Hr. Nelssons 10 år i Hellebæk blev en stadig kamp, der tærede hårdt på kræfterne. Med hr. Nelssons død afsluttedes et uselvisk og flittigt liv i Opfostringshusets tjeneste. Mange bevarer mindet om ham i dyb taknemlighed.

## FORSTANDERENS TRÆFFETID

*Skoledage kl. 11-12*  
undtagen mandag og lørdag  
*telf. Hellebæk 51*

*1. og 3. mandag i hver måned*  
*kl. 18<sup>30</sup>-19<sup>30</sup>*

Dr. Olgasvej 74, København F.  
telf. Godth. 2812

Skolens girokonto 4011

— \* —

### *Bestyrelse:*

Københavns Magistrat 1. afdeling.  
Borgmester O. Weikop, MF.

### *Skolekommission:*

Fhv. overinspektør, cand. jur. O. Skjerbæk (formand).  
Skoledirektør, mag. art. Kr. Thomsen Jensen.  
Kontorchef, cand. jur. H. Søgaard-Knudsen

PROGRAM  
og  
BERETNING

1961—62

1962—63

1963—64



DET KONGELIGE OPFOSTRINGSHUS blev til på initiativ af udenrigsminister J. H. E. Bernstorff. Den 29. juni 1753 underskrev kong Frederik V fundatsen. Det bestemtes, at 200 drenge på Opfostringshuset skulle modtage undervisning og håndværksmæssig oplæring til gavn for landets industri.

Det økonomiske grundlag for stiftelsens drift var væsentligst lotteri-privilegiet. Indtægterne herfra bortfaldt dog allerede i 1771.

I 1875 stiftede kancelliråd Ole Thorup et legat, der fra 1918 blev tillagt Opfostringshuset, der siden da har haft det officielle navn Det kongelige Opfostringshus og Den Thorupske Stiftelse.

Opfostringshuset har haft til huse på Christianshavn (Søkvæsthuset), i Store Kongensgade (nuværende politistation) og i Randersgade (nuværende Danmarks sociale Højskole). I 1953 flyttede man til Hellebækgård i Hellebæk.

## OPTAGELSE AF KOSTELEVER

På Det kongelige Opfostringshus kan drenge blive optaget, når de har dansk indfødsret og mindst er fyldt 11 år det år, de ønskes optaget. Ansøgningsskema kan afhentes 1. og 3. mandag i januar og februar måned kl. 18<sup>30</sup>–19<sup>30</sup> på Dr. Olgasvej 74 eller rekvireres fra skolens kontor i Hellebæk. Ansøgningen må indgives inden 1. marts, og den må indeholde fyldige og korrekte oplysninger om eleven, hans forældre og de forhold, hvorunder han hidtil har levet. Eleven må være fuldstændig sund og rask og ikke lide af ufrivillig natlig vandladning. Skulle det efter elevens optagelse vise sig, at de givne oplysninger har været urigtige, forbeholder skolen sig ret til at tilbagekalde optagelsen.

Da de elever, som optages, skal kunne følge undervisningen i eksamenskolen, skal der med ansøgningsskemaet følge en erklæring i lukket kuvert fra drengens skole om hans evner og forudsætninger for at følge en sådan undervisning, samt et vidnesbyrd om hans opførsel og flid med oplysninger om karakteregenskaber.



Endvidere skal eleven bestå en optagelsesprøve, som afholdes i foråret. Der stilles fordringer, som svarer til, hvad en flink elev ved udgangen af folkeskolens 5. kl. kan opfylde. En dreng, der er tilbage i kundskaber, kan normalt ikke optages. De fleste elever optages fra kommuneskolens 5. kl., men der kan undertiden også modtages elever, der kommer fra 6. og 7. kl.

Der betales 50 kr. ved drengens optagelse, men i øvrigt er undervisning, ophold og beklædning gratis. Forældremyndigheden overdrages magistratens 1. afdeling. Den udøves af forstanderen. Det forudsættes, at forsørgeren påtager sig at have eleven i skolens ferier.

Man behøver ikke at anskaffe nyt tøj til drengen, men Opfostringshuset må regne med, at eleverne møder med:

1 frakke eller andet overtøj	1 par hjemmesko
1 à 2 par benklæder (til daglig og til pænere brug)	1 par gummisko
12 lommetørklæder	kam, tandbørste, neglebørste
4 sportsskjorter	1 penalhus, 1 skolemappe
2 pyjamas	1 par uldne vanter
4 par strømper	1 par skisokker
4 sæt undertøj	1 halstørklæde
1 ulden sweater	1 huse
1 par alm. sko	(sportstøj, fodboldstøvler, hvis sådant haves)

Medens Opfostringshuset ellers sørger for drengenes tøj i den tid, de er elever her, må hjemmene stadig forsyne drengene med undertøj og lommetørklæder. I almindelighed kan man ikke regne med, at privat medbragt tøj vil kunne tilbageleveres hjemmene. Når drengene er på skolen, sørger vi for tøjets vask og reparation, i ferierne må hjemmene sørge for dette.

Medens Københavns magistrat afgør, hvor mange og hvilke ansøgere, der hvert år kan optages blandt de drenge, som opfylder de fastsatte betingelser, træffes den endelige afgørelse for ganske enkelte pladers vedkommende af private personer i overensstemmelse med 2. post i fundatsen af 23. juni 1753. Det bestemmes nemlig her, at personer ved at betale 300 rdl. eller mere til stiftelsen herved kunne erhverve sig og descendenter ret til at indlægge en eller flere drenge. Denne rettighed, der ifølge ministeriets skrivelse af 15. marts 1869, jfr. kgl. reskript samme måned *ikke mere kan erhverves*, benyttes nu kun for pladserne nr. 102 - 103 - 104 - 105 og 106.

Til minde om de personer, der har betænkt stiftelsen med større penge-gaver én gang for alle eller med årlige tilskud, benævnes nogle legatpladser.

Disse er:

- nr. 1: grosserer og farver B. Goldschmidt og hustru Ane Helene, f. Petersens plads,
- nr. 5: justitsråd Thorup og hustrus plads,
- nr. 8: Opfostringshusets jubilæumslegat, stiftet af forhenværende elever,
- nr. 10: pladsen til minde om 9. september 1903, stiftet af afdøde grosserer Johan Serdin Hansen,
- nr. 14: handelsfuldmægtig Alfred Hansens plads,
- nr. 16: den Raben-Levetzauske plads,
- nr. 47: grosserer Vilhelm Sass's plads,
- nr. 74: fru Lene Hübners plads,
- nr. 75: fru Christian Neiiendams plads,
- nr. 76-100: de Thorupske pladser, der i henhold til de af testator udtalte ønsker bortgives til drenge fra København.
- nr. 108: grosserer Kristian Theodor Olsens plads,
- nr. 109: sukkerraffinadør Jes Heinrich Brodersens og hustru Lucia Brodersen, f. Nahnsens's plads.

### OPTAGELSE AF DAGELEVER

Som dagelever kan optages drenge fra oplandet for så vidt der er plads.

Ved ansøgning om optagelse skal der ikke anvendes skema, men optagelsesbetingelserne svarer i øvrigt til kostelevernes, d. v. s. at der ud over en tilfredsstillende udtalelse fra den hidtidige skole kræves, at en optagelsesprøve består. For skolegangen betales i øjeblikket kr. 480 årlig (skolemateriale incl.).

Med Tikøb kommune eksisterer der en overenskomst vedrørende elever fra Hellebæk skoledistrikt, idet kommunen for disse elever vil påtage sig betalingen. Ansøgning om optagelse på Tikøb kommunes regning sendes til Tikøb sogneråd igennem skolekommissionen og Det kulturelle udvalg.

## SKOLEN

er 5-klaset og består af hovedskolens to ældste klasser (6. og 7. kl.) samt en 3-årig realafdeling. Hvis skolen for en elev i 7. kl. må skønne, at en fortsættelse i 8. kl. må anses for rigtigst, må man se sig nødsaget til at afbryde opholdet her. Besked herom vil tilgå hjemmet ca. 1. marts. Hvis man ønsker det, kan eleven da indstilles til prøve til realafdelingen ved en anden skole.

Optagelse i gymnasium kan søges efter 2.r eller 3.r. Når der i marts måned fremsættes ønske herom, vil skolen afgive sin vurdering af eleven. Erklæres eleven for »egnet«, vil optagelse i gymnasium almindeligvis kunne finde sted, erklæres eleven for »måske egnet« eller »uegnet« vil optagelse være afhængig af et prøveresultat på vedkommende gymnasium.

I de fleste tilfælde anbefaler vi overgang efter 3.r.

En del af eleverne, der vil i gymnasiet, søger optagelse på statskostskoler, hvor skolepengene ansættes efter forsørgerens skattepligtige indtægt.

Elevernes standpunkt i skolen vil fremgå af de meddelelser, der fremsendes til hjemmene (ca. 15. okt., ca. 15. dec., ca. 15. marts). Til beskrivelse af standpunkt bruges en karakterskala, hvori en talværdi angiver bedømmelsen:

- 13: Gives for den usædvanlig selvstændige og udmærkede præstation.
- 11: Gives for den udmærkede og selvstændige præstation.
- 10: Gives for den udmærkede, men noget rutineprægede præstation.
- 9: Gives for den gode præstation, der ligger lidt over middel.
- 8: Gives for den middelhøje præstation.
- 7: Gives for den ret jævne præstation, der ligger lidt under middel.
- 6: Gives for den noget usikre, men nogenlunde tilfredsstillende præstation.
- 5: Gives for den usikre og ikke tilfredsstillende præstation.
- 3: Gives for den meget usikre, meget mangelfulde og utilfredsstillende præstation.
- 0: Gives for den helt uantagelige præstation.

For at bestå realeksamen kræves – såvel for årskaraktererne som for eksamenskaraktererne – at summen af samtlige karakterer er mindst 5,5 gange karakterernes antal, og at summen af de to laveste karakterer plus gennemsnittet af de øvrige karakterer er mindst 13.

Timefordeling 1963/64:

	6. kl.	7. kl.	1. R.	2. R.	3. R.	I alt
Dansk .....	6	5	4	6	5	26
Skrivning .....	1	1	1	0	0	3
Religion .....	2	1	2	0	1	6
Engelsk .....	5	4	4	3	5	21
Tysk .....	0	4	4	4	4	16
Fransk .....	0	0	0	0	4	4
Latin .....	0	0	0	(4)	0	(4)
Regning/matematik ..	4	5	6	7	6	28
Historie .....	2	2	2	2	3	11
Geografi .....	2	2	2	2	2	10
Biologi .....	2	2	1	2	2	9
Naturlære .....	2	2	2	3	2	11
Formning .....	2	2	2	2	0	8
Sang .....	3	2	1	0	0	6
Legemsøvelser .....	3	2	3	3	2	13
Sløjd .....	2	2	2	2	0	8
	36	36	36	36	36	180

Lektionen i latin ligger kl. 14–14<sup>45</sup>.

Lærerkollegiet.

Fag- og timefordelingen har i 1963/64 været følgende:

Forstander J. Ankerstrøm: dansk i 6. kl., geografi i 1.r., naturlære i 7. kl. ....	10 timer
Lærer A. Christensen: gymnastik 6. kl.–3.r. ....	13 »
Overlærer S. Hansen: matematik og regning i alle klasser ....	28 »
Lærer E. F. Jørgensen: dansk 1.r.–3.r., historie i 6. kl.–3.r., religion i 6. kl. og 7. kl. ....	29 »
Organist P. Kongsbo: sang i alle klasser ....	6 »
Cand. mag. K. Leuchsenring: tysk i 7. kl.–3.r., fransk 3.r., latin 2.r., religion 1.r.–3.r. ....	27 »
Lærer E. Martinsen: dansk 7. kl., skrivning 6.–7. kl., engelsk 6. kl., biologi 6. kl.–3.r., naturlære 6. kl., 1.r.–3.r. ....	30 –