



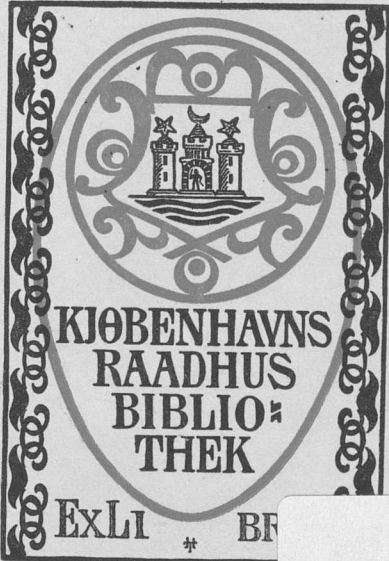
591736671



101 KØBENHAVNS
KOMMUNES
BIBLIOTEKER

09.31363 Jo

RHB



09.31363

70

Ex. 1



STADEN KØBENHAVNS STATISTISKE KONTOR

1883 · 1. JULI · 1933

STADEN KØBENHAVNS
STATISTISKE KONTOR
1883—1933

AF

KJELD JOHANSEN



UDGIVET AF
STADEN KØBENHAVNS STATISTISKE KONTOR

KØBENHAVN
BIANCO LUNOS BOGTRYKKERI A/S
(GYLDENDALSKE BOGHADEL · NORDISK FORLAG)

1933

INDHOLDSFORTEGNELSE

	Side
1. Indledende Bemærkninger	7
2. Københavns Kommunalstatistik før 1883.....	10
3. Statistisk Kontor i Aarene 1883—1895.....	24
4. Statistisk Kontor i Aarene 1896—1922.....	38
5. Statistisk Kontor i Aarene 1923—1933:	
a) Statistiske Arbejder	61
b) Folkeregistret.....	68
c) Valglistearbejdet	89
d) Personale og Regnskab.....	93
6. Kommunalstatistikken, dens Opgaver og dens Forhold til Landsstatistikken.....	97
7. Bilag	112

Un résumé en français se trouve a la page 124.

Københavns Kommunalstatistik kan føres tilbage til 1875, men først i 1883 fik Statistikken fast Grund under Fødderne ved Oprettelsen af *Staden Københavns statistiske Kontor*.

Da Kontoret den 1. Juli d. A. har eksisteret i 50 Aar, har man fundet Anledning til at give et mindre Rids af Kommunalstatistikens Udvikling og af Kontorets Arbejde i de forløbne Aar. Som Kilder ved denne Fremstilling er først og fremmest benyttet Kontorets Journaler, Arkivsager fra Magistratens 1. og 2. Afdeling, Borgerrepræsentationens Forhandlinger (citeret som B. F.) samt de af Kontoret udgivne statistiske Publikationer.

Statistisk Kontor i Juni 1933.

Kjeld Johansen.

1. INDLEDENDE BEMÆRKNINGER.

Kravet om en selvstændig Kommunalstatistik for de store Bysamfund fremkom i sidste Halvdel af det 19de Aarhundrede. Ganske vist findes der statistiske Arbejder vedrørende Byerne og deres Befolkning langt tilbage i Tiden, men disse Arbejder, der hovedsagelig bestod i Sammenstillinger af Fødsler og Dødsfald paa Grundlag af Kirkebogsmateriale, var i Reglen Enkeltpersoners Værk og har næppe betydet synderligt for Bykommunernes Administration og Styrelse. Derimod har adskillige af disse Arbejder været banebrydende for Statistikken baade som Videnskab og som praktisk Disciplin. Selv efter at Statsmagten fra Midten af det 18. og navnlig fra Begyndelsen af det 19. Aarhundrede begyndte at afkræve Kommunerne statistiske Oplysninger, førte dette ikke til, at der rejstes Krav om en selvstændig Kommunalstatistik, men Bystyret nøjedes med de som oftest ret summariske Oplysninger, som Landsstatistikken indeholdt, samt med de mere eller mindre spredte og tilfældige numeriske Oplysninger, der fremkom i de enkelte Administrationers trykte og utrykte Materiale. Men fra Midten af det 19. Aarhundrede medførte den økonomiske Udvikling for Bysamfundene, at Bystyret blev interesseret i at skabe egne statistiske Organer, der kunde tage de Særspørgsmaal op til systematisk Behandling, som Landsstatistikken havde maattet lade ligge, eftersom denne sidstes Opgave ganske naturligt først og fremmest maatte og iøvrigt stadig maa være en Belysning af Helheden med en nogenlunde ligelig Hensyntagen til de enkelte Kommuner.

Den sidste Halvdel af forrige Aarhundrede var en Tid, hvor de store Byer voksede stærkt; Industriens stadige Vækst og den dermed følgende Mekanisering af Landbruget bevirkede den noksom bekendte Vandring fra Land til By, og herved fremkom der nye og vigtige Opgaver for det kommunale Bystyre. Tilfredsstillelsen af en Række af de vigtigste mutualistiske Behov blev overdraget Kommunerne, hvorved nogle af Samfundets største tekniske Foretagender blev lagt ind under Kommunestyret. Hertil kom, at Udviklingen medførte en stærk Vækst i de mangeartede kulturelle Opgaver, der varetoges af Kommunestyret, samt at største Parten af Administrationen af og Udgifterne ved den sociale Forsorg blev lagt over paa Kommunerne. Det er derfor forstaaeligt, at hele denne økonomiske og sociale Udvikling førte med sig, at det kommunale Selvstyres Mænd blev interesseret i at alliere sig med al den Viden, der har til Formaal at kaste Lys over de indviklede Samfundsproblemer.

Rundt om i Europas Hovedstæder og øvrige Storbyer organiseredes da i 1860erne og 70erne kommunalstatistiske Bureauer, saaledes i Berlin, Wien og Rom i 1862, i Budapest i 1869, i Paris i 1879 o. s. v. Navnlig i Tyskland gennemløb Kommunalstatistikken en rig Udvikling; i det 19. Aarhundrede oprettedes der kommunalstatistiske Bureauer i 18 Byer, og rundt regnet er der for Tiden ca. 50 tyske Byer med egne kommunalstatistiske Kontorer, idet det er Reglen, at Byer med mindst 100.000 Indbyggere har et saadant. Adskillige af Tysklands kendteste Universitetsstatistikere og Udøvere af den praktiske Administrationsstatistik har faaet deres Uddannelse ved og tjent deres Sporer i de kommunalstatistiske Bureauer.

I de skandinaviske Hovedstæder kan Kommunalstatistikken i Stockholm følges tilbage til 1860erne, i København til 1875, i Oslo til 1887 og i Helsingfors til 1888. I de skandinaviske Lande kom der dog til at gaa nogle Aar, inden den nye Kommunalstatistik fik fast Grund under Fødderne ved Opret-

telsen af egentlige Kontorer. Først skete dette i København, hvis statistiske Kontor oprettedes den 1. Juli 1883, dernæst følger Oslos statistiske Kontor, der oprettedes i 1900, Stockholms Stads statistiske Kontor i 1905 og Helsingfors Stads statistiske Bureau i 1911.

Staden Københavns statistiske Kontor har saaledes den 1. Juli 1933 bestaaet i 50 Aar, og denne Milepæl har Kontoret ment at burde benytte som Anledning til at udarbejde en Fremstilling af Københavns Kommunalstatistikens Opstaaen og Udvikling samt en Redegørelse for Statistisk Kontors Arbejde i det forløbne halve Sekel. I det følgende skal herefter i særskilte Afsnit behandles Kommunalstatistikens Opstaaen og Udvikling, indtil Statistisk Kontor organiseredes i 1883, Kontorets Udvikling og Arbejde i de forløbne 50 Aar samt til Slut nogle almindelige Bemærkninger om Kommunalstatistikken og dens Forhold til Landsstatistikken.

2. KØBENHAVNS KOMMUNALSTATISTIK FØR 1883.

Københavns Kommune var allerede i 1801 en By paa ca. 100.000 Indbyggere og rummede i 1850 henimod 140.000 Mennesker. Det kan da ikke være andet, end at Trangen til visse statistiske Hoveddata maa have foreligget paa et ret tidligt Tidspunkt. I de af Statsmagten udgivne statistiske Værker findes da ogsaa lige saa langt tilbage, som den officielle Statistik rækker, adskillige talmæssige Oplysninger vedrørende Hovedstaden, navnlig forsaavidt angaar Befolkningsforhold samt Handel og Omsætning.

Til Brug for Bystyret udarbejdedes desuden langt tilbage i Tiden forskellige Beretninger, f. Eks. af Politiet (siden 1863), Skolevæsenet (siden 1845), Hospitalsvæsenet (siden 1865) og Stadslægen (siden 1868). Fra 1840 udsendtes i Henhold til Anordningen angaaende Kommunalbestyrelsen i København af 1. Januar 1840 § 40 et aarligt Regnskab og Beretning indeholdende enkelte talmæssige Oplysninger vedrørende Kommunens Administration og Virksomhed i det forløbne Aar. Endvidere laa de forskellige kommunale Væsener inde med adskillige talmæssige Oplysninger, hvis Værdi paa Grund af deres ubearbejdede Form og den Tilfældighed, med hvilken de som oftest var skaffet til Veje, dog maa antages at have været ret problematisk. Nogen dybere Forstaaelse af den Betydning, som statistiske Data indsamlet og bearbejdet paa rette Maade havde for en stor Bys Styrelse, har der dog næppe været hverken hos Magistraten, Borgerrepræsentationen eller

de kommunale Administrationschefer før i Begyndelsen af 1870erne. Københavns Indbyggertal var paa dette sidste Tidspunkt henimod 200.000 Mennesker, altsaa efter Dagens Forhold en By af en ret anselig Størrelse; af Europas Byer var saaledes kun ca. 25 større end København. Den sociale Lovgivning var saa smaat begyndt, og de første tekniske kommunale Anlæg var netop kommet i Gang. Stadens løbende Indtægter var henimod 4 Mill. Kr. aarlig, dens Aktivmasse ca. 30 Mill. Kr.; Antallet af skattepligtige Indkomstskatteydere var ca. 25.000, og de skattepligtiges samlede Indtægt androg ca. 70 Mill. Kr. I Sammenligning med Nutiden forekommer Tallene maaske nok smaa, men maalt med tidligere Aar viste de en stærk Stigning og kunde nok give Anledning til Ønsket om et bedre Overblik over Kommunens forskellige administrative Felter, end man hidtil havde haft.

Det var dog ikke fra Kommunestyret selv, at Kravet om en selvstændig Kommunalstatistik først blev rejst, men derimod fra en Kommission, der i 1871 var nedsat af det kongelige Sundhedskollegium med det Formaal at tilvejebringe en bedre Ordning af den danske Medicinalstatistik. I den Betænkning, som Kommissionen afgav i August 1873¹⁾, henledte den i nogle Slutningsbemærkninger Opmærksomheden paa det ønskelige i, at København, saaledes som det allerede var Tilfældet med de fleste andre europæiske Hovedstæder, fik sit eget kommunale statistiske Bureau. Der pegedes paa, at der kun en enkelt Gang, nemlig for Folketællingen i 1850, var givet en mere detailleret Fremstilling af Befolkningsforholdene i Hovedstaden (Statistisk Tabelværk, Ny Række, Bind 3, 1851), og at dette Værk i høj Grad havde været oplysende og vejledende for de sanitære Autoriteter. Tællingen var et Bevis for den Betydning, det vilde have, om der for Hovedstadens Vedkommende blev fremskaffet en aarlig Be-

¹⁾ Betænkning angaaende en bedre Ordning af den danske Medicinalstatistik, afgiven af den paa Foranledning af det Kongelige Sundhedskollegium i dette Øjemed sammentraadte Kommission (Kbhvn. 1873).

folkningsstatistik, der kunde benyttes ved en Sammenstilling med Dødelighedsforholdene. Endvidere henvises der til den Betydning, det vilde have ikke alene i sanitært, men ogsaa i økonomisk og administrativt Øjemed, om der aarlig blev publiceret et befolkningsstatistisk Materiale for Hovedstaden, og tilsidst udtaltes det: „... og vi ville derfor foreslaa, at Magistratens Opmærksomhed henledes paa det særdeles ønskelige i, at et saadant kommunalt statistisk Bureau i en nær Fremtid bringes tilveje“. — Der skulde dog hengaa endnu et Tiaar, inden dette Ønske gik i Opfyldelse; derimod blev der paa Kommunens Budget for 1876 optaget en Bevilling paa 6.500 Kr. til statistiske Arbejder. Bevillingens Forhistorie var følgende:

I Borgerrepræsentationens Møde den 30. November 1874 fremsatte et af Medlemmerne, nemlig Professor i Nationaløkonomi ved Københavns Universitet, William Scharling, et omhyggeligt motiveret Forslag om Oprettelsen af et kommunalt statistisk Bureau for København (B. F. 1874—75, S. 810 ff.). Han henviste til en Række udenlandske Byer — af hvilke adskillige var mindre end København — der havde haft megen Nytte af et saadant Bureau. Han paapegede, hvorledes de kommunale Udvalg i adskillige Tilfælde havde følt Savnet ved at maatte undvære det nødvendige statistiske Materiale, og for de Omraader, hvor der fandtes Statistik, manglede den sagkyndige Bearbejdelse af Materialet, der er Betingelsen for dets rette Udnyttelse. Medicinalkommissionen havde henledt Opmærksomheden paa, at alle statistiske Undersøgelser vedrørende København i det væsentlige maatte hvile paa en nøjagtig Bearbejdelse af Stadens Befolkningsstatistik, men at man i saa Henseende Aar for Aar blev uheldigere stillet, idet det blev mere og mere uoverkommeligt for Statens Bureau at fyldestgøre de Krav, der maatte stilles fra Kommunalbestyrelsens Side. Paa Grundlag af Folketællingen i 1850 udarbejdedes der saaledes en udførlig og omhyggelig Statistik angaaende Københavns Befolkning, men ved Tæl-

lingerne i 1855 og 1860 maatte København nøjes med en meget summarisk Behandling, og for 1870 forelaa slet intet. Scharling vilde i og for sig ikke rette nogen Bebrejdelse imod Statsbureauet, til hvilket der af Regeringen stillede stedse stigende Krav, navnlig paa Grund af Landbrugets voksende Interesser, men han vilde alene pege paa, at der var Anledning til paa særlig Maade at sørge for København. Til Slut henstillede han til Budgetudvalget at stille Forslag allerede paa det foreliggende Budget om at bevilge en Sum til at forberede de i saa Henseende fornødne Arbejder. Scharlings Tale, der iøvrigt ikke affødte nogen Debat under Budgetbehandlingen, bevirkede, at Budgetudvalget i sin Betænkning fremsatte følgende Udtalelse (B. F. 1874—75, S. 998): „Udvalget vilde finde det hensigtsmæssigt, om dels Indsamlingen af alle de statistiske Data, der have Betydning for den kommunale Administration — hvilken Indsamling bør ske efter en samlet Plan —, dels den sagkyndige Bearbejdelse af det saaledes fremkomne Materiale henlagdes under en særlig Embedsmand, og det forventer, at Magistraten vil have sin Opmærksomhed henvendt herpaa“.

Magistraten fulgte Opfordringen og kom til den Erkendelse, at der ved Oprettelsen af et kommunalt statistisk Bureau vilde opnaas et væsentligt Gode for Kommunen.

Magistraten mente imidlertid ikke, at Tiden endnu var inde til at organisere et saadant Bureau, og bl. a. henvistes til, at en af de vigtigste Opgaver, der kunde henlægges under Bureauet, nemlig *Indsamlingen af Oplysninger*, stadig var til Behandling i et af Borgerrepræsentationen den 19. Juni 1871 nedsat Udvalg (B. F. 1871—72, S. 117 ff.). Dette Udvalg skulde behandle et af Magistraten stillet Forslag angaaende de forskellige Skemaer, der aarlig omdeltes til Udfyldning blandt Stadens Beboere; dette Forslag, hævdede Magistraten, maatte afgøres, forinden der kunde foretages noget endeligt med Hensyn til Bureauets Organisation. Derimod mente Magistraten, at det vilde være nyttigt allerede paa nuværende

Tidspunkt dels at indsamle forskellige statistiske Oplysninger, som ikke stod i Forbindelse med de omtalte Schemer, og dels at foretage en Bearbejdelse og Sammenstilling af forskellige statistiske Oplysninger om kommunale Forhold.

Magistraten tænkte i førstnævnte Henseende navnlig paa en Statistik vedrørende Byens Beboelseslejligheder og en Række Forhold vedrørende de faste Ejendomme m. m. Et Materiale var allerede indsamlet af Rodemestrene og mentes at være saa godt og værdifuldt, at det burde underkastes en statistisk Bearbejdelse. Af Stadskonduktørens Materiale ønskedes desuden uddraget Oplysninger om Størrelsen af Etagerens Fladeindhold og om Etagerens Beskatning. Til disse Arbejders Udførelse og Offentliggørelse mentes et Beløb paa 4.500 Kr. at være nødvendigt.

Med Hensyn til det andet Punkt tænkte Magistraten paa en kortfattet og overskuelig Fremstilling af de mangeartede Oplysninger, der fandtes spredt rundt om i de forskellige kommunale Beretninger m. m., eller som fandtes i Magistratskontorernes utrykte Materiale. Man tænkte sig et Sammendrag af statistiske Oplysninger vedrørende København i Smag med de „Sammendrag af statistiske Oplysninger angaaende Kongeriget Danmark“, som i nogle Aar var blevet udsendt af Statens statistiske Bureau, og som havde været af adskillig Interesse. Til dette Arbejde mente man, at der skulde bruges 1.000 Kr., og paa Budgettet for 1876 paa Bilag 22, Post 10 optoges herefter et Beløb paa ialt 5.500 Kr. „*til statistiske Arbejder for Kommunen*“, og ved Budgettets Vedtagelse forhøjedes Beløbet til 6.500 Kr.

I det Møde, hvormed Budgetdebatten indlededes den 15. November 1875, udtalte Professor Scharling sin Anerkendelse af, at Magistraten nu vilde paabegynde nogle statistiske Arbejder, men samtidig beklagede han meget, at man ikke straks paabegyndte Oprettelsen af et statistisk Bureau (B. F. 1875—76, S. 462 ff.).

Efter at Budgetudvalget havde afgivet sin Betænkning saaledes, at der var Sikkerhed for, at Pengene til de statistiske Arbejder vilde blive bevilget, sendte Professor Scharling Magistraten en Skrivelse, i hvilken han af Interesse for Sagen tilbød vederlagsfrit at ville lede Bearbejdelsen af det indsamlede Materiale og udarbejde en Fremstilling af de derved indvundne Resultater.

Nogen større Betydning for de statistiske Arbejder, der nu skulde udføres, har Professor Scharling næppe haft, men Æren for disse kan sikkert alene tilregnes den unge statsvidenskabelige Kandidat, *Marcus Rubin*, der fra 1. Maj 1875 var antaget af Borgmesteren for Magistratens 2. Afdeling, Geheimeetatsraad Fenger, med den dobbelte Opgave at udarbejde den forannævnte københavnske Statistik og at fungere som Sekretær for det af Kommunalbestyrelsen nedsatte Udvalg vedrørende Fæstningsterrænets Realisation.

I Efteraaret 1876 udsendtes det første Hæfte af: *Statistiske Oplysninger om Staden Kjøbenhavn*, i det væsentlige omfattende Aarene 1870—75. Rubin siger i sine Erindringer, at han var ene om Arbejdet, og naar der yderligere ses hen til Rubins store Ungdom (han var født i 1854) og til, at der kun forelaa meget faa udenlandske Forbilleder og intetsomhelst ordnet Materiale for København, saaledes at alt maatte samles gennem allehaande trykte og utrykte Beretninger og direkte Henvendelser til Institutionerne, maa Resultatet forekomme ret imponerende. Paa Grundlag af kommunale Beretninger, statistiske Tabelværker, Tidsskrifter og Oplysninger hos private giver Hæftet en Række talmæssige Oplysninger til Belysning af Byens Liv og Økonomi i alle dens forskellige Afskygninger. I Hæftet behandles saaledes: Folketal og Ægteskaber, Sygdom og Dødelighed, Næringsliv, kommunale Værker, Ind- og Udførsel, Befordringsvæsen, Penge- og Børs-væsen, Skolevæsen, Fattigvæsen, Museumsbesøg og Forlystelseliv, Retspleje, Skattevæsen samt Kommunens Økonomi. Rubin er ikke vejet tilbage selv for saa vanskelige Opgaver

som Beregning af en Dødelighedstavle for København og Udregning af den sandsynlige Levealder, eller en Udregning af hvad det til en voksen Mands Underhold nødvendige Kvantum Varer har kostet i ethvert af Aarene 1839—75.

I September 1876 udsendtes endvidere: *Tabellarisk Fremstilling af forskellige, de faste Ejendomme i Kjøbenhavn vedrørende Forhold* (Tabelværk til Københavns Statistik Nr. 1). Paa Grundlag af det tidligere gennem Rodemestrene indsamlede Materiale og Stadskonduktørens Arkiv giver Tabelværket en Oversigt vedrørende Omsætningen af faste Ejendomme i København i Aarene 1861—75, en Oversigt vedrørende Antallet af bebyggede og ubebyggede Ejendomme samt over Størrelsen af de ubebyggede Ejendommers Arealer og endelig en Oversigt vedrørende Antallet af Lejligheder i private Ejendomme.

Ved Nytaar 1877 fratraadte Marcus Rubin Stillingen som Sekretær ved Fæstningsterrænudvalget for fra da af udelukkende at hellige sig Beskæftigelsen med Magistratens statistiske Arbejder, og i de følgende Aar skrev han en Række vægtige og banebrydende statistiske Værker. Saaledes udsendtes i November 1877: *Tabellarisk Fremstilling af Velgjørenheden i Kjøbenhavn og forskellige denne vedrørende Forhold* (Tabelværk til Københavns Statistik Nr. 2), i December 1878: *Tabellarisk Fremstilling af de vigtigste Kjøbenhavns Havn vedrørende Forhold* (Tabelværk til Københavns Statistik Nr. 3), i December 1879: *Tabellarisk Fremstilling af Kjøbenhavns Fattigvæsens Historie 1816—78* (Tabelværk til Københavns Statistik Nr. 4) og i November 1880: *Fortegnelse over og Beskrivelse af Kjøbenhavns Kommunes faste Ejendomme m. m.* (Tabelværk til Københavns Statistik Nr. 5).

At flere af disse Værker ogsaa i Udlandet vakte en vis Opmærksomhed, fremgaar deraf, at der paa Opfordring af Direktøren for det kgl. italienske statistiske Bureau, Professor Bodio, i 1880 udarbejdedes et Resumé saavel af Velgjørenhedsstatistikken som af Fattigvæsenets Historie og Statistik

til Optagelse i en international Publikation vedrørende den offentlige Velgørenhed¹⁾).

Det er i det foregaaende nævnt, at det Omraade, hvor Savnet af en indgaaende statistisk Bearbejdelse for København havde været størst, var vedrørende Stadens Befolkningsforhold. Det var derfor naturligt, at Marcus Rubins næste Opgave blev Udarbejdelsen af en indgaaende Befolkningsstatistik paa Grundlag af den officielle Folketælling, der skulde afholdes den 1. Februar 1880. Formaålet hermed var ikke alene at faa Tællingens Resultater opgjort efter de Linier, som Magistraten maatte anse for at være af Interesse for Københavns Kommune, men tillige at faa selve Tællingen tilrettelagt paa en saadan Maade, at Materialet kom til at afgive det bedst mulige Grundlag for en saadan Opgørelse. Resultatet af de tidligere Tællinger havde vist, at selve Tællingsmaterialets Tilrettelægning og Indsamling havde været ret mangelfuld. I en Indberetning til Borgerrepræsentationen fra Skattekontorets dygtige Chef, Kancelliraad Bech, angaaende det foreløbige Resultat af Folketællingen den 1. Februar 1870²⁾, paa pegedes det, at Skemaerne var meget mangelfuldt udfyldt, vistnok for en stor Del grundet paa manglende Instruktion. Kontorchef Bech henledte saaledes Opmærksomheden paa, at der paa Tællingslisterne som *midlertidig fraværende* var opført Mennesker, der i de sidste femten Aar havde været bosat i Amerika og Australien, at de Rubrikker paa Listerne, hvor Familiernes Antal og Løbenumre skulde opføres, ofte var blevet misforstaaet, saaledes at der her var opført de paagældendes Løbenumre i Brandkorpset, Borgervæbningen o. l., at Tjenestetyende, Lærlinge, Handelsbetjente, Slægtninge og Be-

¹⁾ Resuméet optoges i det nævnte Værk, der udkom i 1881, under Titlen: „Della beneficenza e degli stabilimenti di carita e fondazioni pie a Copenaghen“.

²⁾ Indberetning angaaende det foreløbige, ved Skattecontoiret udfundne Resultat af den her i Staden den 1ste f. M. stedfundne Folketælling (B. F. 1869—70, S. 462 ff.).

søgende fra Landet var opført som Logerende og saaledes fremdeles.

I Efteraaret 1879 traf Magistraten Aftale med det kgl. statistiske Bureau om, at den Bearbejdelse af Folketællings-listerne for København, som tidligere var foretaget i Statens Bureau, blev overdraget til Magistratens Omsorg, og Bureauets Samtykke opnaaedes til paa Tællingsskemaerne at faa indført en Række særlige Rubrikker for København, gennem hvilke man ønskede Oplysninger hos Befolkningen om Beboelsesforhold, Ægteskabsforhold m. m. De nye Spørgsmaal, der opstilledes angaaende Befolkningens Ægteskabsforhold, var følgende:

Forsaavidt Vedkommende er gift, Enkemand, Enke, Fraskilt, ønskes besvaret:

- a) om første eller anden Gang gift;
- b) om hvilket Aar der er indgaaet Ægteskab;
- c) om Antallet af levende Børn i Ægteskabet;
- d) om Antallet af døde Børn, indbefattet dødfødte, i Ægteskabet.

(Oplysningerne b—d gælde udelukkende for sidste Ægteskab).

Naar disse Rubrikker sammenholdtes med Folketællingsskemaernes almindelige Oplysninger over Personernes Køn, Alder, ægteskabelige Stilling og Erhverv, vilde de samlede Oplysninger kunne afgive Basis for en Fremstilling af Ægtefællernes Alder ved Vielsen og af Ægteskabets Varighed, grupperet efter Erhvervsforhold; endvidere af det samlede Antal Børn pr. Ægteskab, grupperet efter Ægtefællernes Alder ved Vielsen, Ægteskabets Varighed og Erhvervsforholdene, og endelig af Antallet af døde Børn pr. Ægteskab fordelt under de samme Grupper og tillige i Forhold til den ægteskabelige Frugtbarhed.

Udkastet til Skemaerne sendtes til Skattekontoret, der gennem Rodemestrene forestod Tællingen, og efter at have set disse Spørgsmaal skrev Kancelliraad Bech til Borgmester

Fenger, at Magistraten ikke kunde være bekendt at sende de upassende, nærgaaende og unyttige Spørgsmaal ud til Befolkningen. Rubin fik Skrivelsen til Besvarelse og maatte indrømme, at Ægteskabsspørgsmaalene var nye baade paa udenlandske og indenlandske Folketællingsskemaer, men da Besvarelserne sammenholdt med Skemaernes øvrige Oplysninger — som foran nævnt — vilde give et enestaaende og fortrinligt Materiale til videnskabelig Belysning af vigtige Befolknings- og sociale Forhold, var Rubin ked af at lade Spørgsmaalene udgaa. Rubin skriver herom i sine Erindringer: „Jeg fremsendte Skrivelsen, ængstelig paa Grund af den paa-gældende Embedsmands Autoritet, og fordi jeg indsaa, at den almindelige Opinion vilde give ham Ret, men hvor glad blev jeg ikke, da Fenger nogle Dage efter sendte Bud efter mig og denne Gang med megen Alvor sagde: „Hvis man aldrig vover sig til noget nyt, sker der intet nyt. Følg Deres Vej, Rubin, jeg vil ikke være den, der lægger Dem Hindringer i Vejen“. Skemaerne kom ud, mødte nogen Opposition og nogle Løjer i Pressen, men Befolkningen svarede, og vi fik et grundlæggende Materiale tilvejebragt“.

Materialet blev af forskellige Grunde ikke udnyttet i det iøvrigt ret udførlige Tabelværk vedrørende Befolknings- og Boligforholdene, der udsendtes i Maj 1882 (Tabelværk til Københavns Statistik Nr. 6), men kom derimod til at danne Grundlaget for den meget vægtige videnskabelige Afhandling vedrørende Ægteskabsforholdene, som Rubin sammen med Professor Harald Westergaard udsendte i 1890 ved Hjælp af en Bevilling paa Finansloven¹⁾.

Foruden Udarbejdelsen af de i det foregaaende nævnte statistiske Publikationer havde den statistiske Virksomhed paa flere Maader ydet Kommunens forskellige Afdelinger Bistand ved Indsamling af Oplysninger fra Ind- og Udland samt ved Afgivelse af Betænkninger vedrørende økonomiske

¹⁾ Marcus Rubin og Harald Westergaard: Ægteskabsstatistik paa Grundlag af den sociale Lagdeling (Kbhvn. 1890).

og statistiske Spørgsmaal. Det var derfor ogsaa naturligt, at der i Magistraten næredes Ønske om at faa den statistiske Virksomhed organiseret i en fastere Form end hidtil, men der gjorde sig samtidig nogen Betænkelse gældende, idet Magistraten frygtede for, at det i Længden maatte anses for at ligge udenfor Kommunens Opgave aarlig at udsende saadanne forskelligartede statistiske Publikationer, ligesom man mente, at det vilde være vanskeligt for Statistikken Aar efter Aar at tage nye og store Spørgsmaal op til Behandling¹). Derimod indsaa Magistraten til fulde Nyttens af, at der var en Central til Indsamling af Oplysninger fra Ind- og Udland, og som tillige kunde afgive Betænkninger vedrørende økonomiske og statistiske Spørgsmaal. Skulde det være muligt at faa Statistikken organiseret i en særlig Institution, ansaa man det derfor for nødvendigt til denne at henlægge Opgaver af permanent Natur, der kunde bevirke, at den statistiske Institution fik tilstrækkeligt Arbejdsstof. Under Magistratens 1. Afdeling fandtes nu forskellige Arbejder, hvis Betydning og voksende Omfang var af den Art, at Magistraten maatte ønske at henlægge dem til et særligt Kontor. Dette gjaldt først og fremmest *den aarlige Udarbejdelse af Valglisten til Rigsdags- og Borgerrepræsentationsvalg*, idet dette Arbejde, der krævede en nøje og personlig Kontrol, generede Afdelingen ikke mindst paa Grund af den stærke Vækst, der var i dennes øvrige Arbejder. Endvidere henhørte under 1. Magistratsafdeling *Tilsynet med de af forskellige Foreninger (Mester- og Svendeforeninger) og Sygekasserne indsendte Aarsregnskaber*. De af Magistraten anerkendte Sygekassers Medlemstal androg ca. 20.000 Personer, og Regnskabernes Affattelse var for en stor Del ret

¹) I 1879 foreslog Borgmester Fenger at oprette et egentligt statistisk Kontor, men Magistraten gik imod. Dette gentog sig i 1882, og Rubin skriver herom i sine Erindringer: „... og nogle af Magistratens Medlemmer sagde mig da aabent, at Fengers Magtomraade ønskede man ikke at udvide med et nyt Kontor“. I 1883 gik Fenger af som Borgmester, og dermed var Vejen banet for Kontorets Oprettelse.

mangelfuld; det var derfor ønskeligt, at den Kontrol, der skulde udøves fra Magistratens Side, blev mere virksom end hidtil. Endvidere ønskede Afdelingen at blive fri for *Bearbejdelsen af de aarlige Lister om skolepligtige Børn*. En Opgave af en noget anden Natur, som man ønskede at faa taget op til Bearbejdelse, var *Oplysning om og Oversigt over Stadens Omsætningsforhold*, som hidtil paa flere Omraader havde været savnet¹⁾.

Der var hermed samlet forskellige kommunale Arbejder, der mentes at kunne begrunde „en fast aarlig og stadig Virksomhed“ og hermed danne Basis for et Kontor, der tillige skulde paatage sig at løse de forskellige statistiske Opgaver ogsaa af større og ekstraordinær Natur, som vilde dukke op Tid efter anden.

Ved disse sidste tænkte først og fremmest paa *Bearbejdelsen af Folketællingerne*. Det i 1882 udsendte Tabelværk vedrørende Folketællingen i 1880 havde aabnet adskillige Kommunalpolitikeres Øjne for, at det i en stærkt voksende Storby var af den allerstørste Betydning at have et indgaaende Kendskab til Befolkningens Tilvækst, dens Omflytning, dens Erhvervsforhold, Boligforhold m. m. En indgaaende statistisk Bearbejdelse af disse Forhold var ikke blot af betydelig social Interesse, men ogsaa i adskillige Tilfælde af stor og direkte administrativ Interesse. Saafremt disse Undersøgelser skulde tilfredsstillende Kommunes Tarv, maatte de dog tilfalde Kommunens egen Administration, idet en saa dybtgaaende Bearbejdelse laa udenfor de Opgaver, som Statens statistiske Bureau havde sat sig. Som et andet Arbejde tænkte der

¹⁾ I August 1882 havde Rubin efter Anmodning fra Hærens Forplejningskorps udarbejdet en „Undersøgelse om Konsumen i Kjøbenhavn i alt væsentligt vedrørende Befolkningens Forbrug af de nødvendige Levnedsmidler“. Undersøgelsen var et Bilag — blandt adskillige andre — til en Skrivelse fra Forplejningskorpset til Krigsministeriet om „Kjøbenhavns Fæstnings Proviantering ved Udsigt til Beleiring“. (Trykt som Manuskript, Kbhvn. 1883).

paa fortsatte Udgivelser hvert 5. Aar af *Sammendrag af statistiske Oplysninger* om Staden. Paa ét Sted skulde her samles alle de nyeste statistiske Data, som dels fandtes spredt rundt om i en Række mere eller mindre let tilgængelige Publikationer eller overhovedet ikke var trykt, men som maatte forudsættes at være af Interesse for Administrationen og for Borgerne.

Med Begrundelse i alle de forannævnte Arbejder foreslog Magistraten herefter Borgerrepræsentationen ved Skrivelse af 13. April 1883 at oprette et særskilt Kontor, et *Statistisk Kontor*, under Kommunen fra 1. Juli 1883 (B. F. 1883—84, S. 189 ff.).

Efter Beskaffenheden af en Del af de Opgaver, som skulde henlægges under det nye Kontor, mente man det rigtigst at henlægge dette under Magistratens 1. Afdeling, idet det dog fremhævedes som en given Forudsætning, „at dette Kontor i lige høj Grad skal staa til Disposition for samtlige Magistratens Afdelinger med Hensyn til Oplysning m. m. af statistisk eller anden lignende Natur“. Man har ved disse Ord villet fastslaa, at Kontoret skulde være Kommunens upartiske Raadgiver paa sit særlige Felt og tillige sikre den for dette Formaal nødvendige Uafhængighed. — Det skal straks siges, at Statistisk Kontor altid har bevaret denne Uafhængighed, der er den nødvendige Borgen for, at Statistikken bliver den upartiske Vejleder, og der er aldrig hverken fra Magistraten eller Borgerrepræsentationen gjort endog det allermindste Forsøg paa at knægte Kontorets Ytringsfrihed.

Kontoret foresloges normeret med en Kontorchef, en Assistent og en Skriver, idet man paa Grund af det noget vekslende Omfang, Arbejdet i Kontoret vilde faa, ikke mente at burde knytte flere faste Kræfter hertil, men i Stedet for stillede et Beløb til Raadighed til yderligere Medhjælp i Kontoret.

Sagen om Kontorets Oprettelse behandledes i Borgerrepræsentationens Møde den 21. Maj 1883, men gav ikke Anledning til nogen Debat, og ved Sagens 2. Behandling i Mødet den 28. Maj var Kontorets Oprettelse vedtaget, hvorefter

Sagen gik til Indenrigsministeriets Stadfæstelse. Den 1. Juli 1883 begyndte Statistisk Kontor herefter sin Virksomhed som selvstændig kommunal Institution under Ledelse af Skaberen af den kommunale Statistik, Marcus Rubin, der fra nu af blev det af Navn, som han faktisk allerede i flere Aar havde været af Gavn: Chef for Staden Københavns statistiske Kontor. Da Kontoret henlagdes under Magistratens 1. Afdeling, blev dets øverste Chef, Borgmester H. N. Hansen, der havde været særlig virksom for Kontorets Oprettelse.

3. STATISTISK KONTOR I AARENE 1883—95.

Efter at Statistisk Kontor var oprettet og henlagt under Magistratens 1. Afdeling, fulgte under Marcus Rubins Ledelse en Række travle Arbejdsaar. Borgmesteren for Magistratens 1. Afdeling, Konferensraad H. N. Hansen, benyttede den nye Institution paa tilsvarende Maade, som Borgmester Fenger havde gjort, dengang han var øverste Chef for den kommunale Statistik. Rubins Raad blev nu som tidligere indhentet af Borgmesteren, overalt hvor der fremkom statistiske og økonomiske Spørgsmaal, og Kontoret udarbejdede en lang Række af vigtige Responsa, der afgiver Bevis for, at Magistraten forstod at drage Nytte af den udmærkede statistiske og nationaløkonomiske Viden, som Rubin sad inde med.

At Borgmester H. N. Hansen ikke altid havde næret den mest glødende Interesse for Statistikken, er følgende Episode, der fandt Sted nogle Aar tidligere, et Vidnesbyrd om; Rubin beretter herom i sine Erindringer: „Efter nu og da at have haft Samtaler med Borgmester Hansen, gik jeg en Dag op til ham med et færdigt Tabelværk, idet jeg samtidig vilde have ham til at interessere sig for Oprettelsen af det statistiske Kontor. Den Dag havde vi vort første og sidste Sammenstød. Han stod, da jeg kom ind, ved Vinduet ud imod Kattesundet i sit Kontor paa det gamle Raadhus. Jeg gik da hen til ham og gav ham Bogen. Han tog den i Haanden, holdt den et Øjeblik, smed den saa hen langs Vindueskarmen, saa jeg troede Vinduet skulde gaa i Stykker, og raabte tilsidst: „Tror De, der er tre Mennesker i hele Byen, der bryder sig om saadan en Samling Tal?“

Jeg havde aldrig før i mit Liv truffet noget lignende, ansaa naturligvis Slaget for tabt og svarede roligt og ærligt, som jeg mente det: „Nej, men selv om der er flere Spækhøkere i Byen



Marcus Rubin.

end Folk, der studerer Sanskrit, hører de sidste jo ogsaa til“. Da skete der noget højt mærkværdigt, som jeg heller aldrig havde truffet før. H. N. Hansen tav, gik Stuen rundt, kom tilbage, saa' paa mig med det ejendommelige Drag af Blødhed, han kunde have over sine storskaarne Træk, og sagde: „Jeg havde Uret, kom nu og sæt Dem ned og lad os tale om Tin-

gene“. Fra den Dag og i de tredive Aar, der fulgte, havde jeg hans Venskab og Støtte“.

Et af de vigtigste Arbejder af ikke-statistisk Art, der blev henlagt under Statistisk Kontor som Institution under Magistratens 1. Afdeling, var *Udarbejdelsen af Valglisterne til Brug ved Rigsdags- og Borgerrepræsentationsvalgene*, og i første Omgang blev det her Opgaven at bringe Orden i de hidtil noget forsømte Lister.

Der havde nu og da været anket over, at Udarbejdelsen af Valglisterne lod adskilligt tilbage at ønske, og navnlig kom dette frem efter Folketingsvalget den 29. September 1880, da det udtaltes: „... at det ved denne Lejlighed skulde have vist sig, at der finder stor Uorden Sted ved Førelsen af Københavns Valglistere“ (B. F. 1880—81, S. 704 ff.). Navnlig var der klaget over Listerne for Københavns 5. Valgkreds, hvor paa Valgdagen 549 af de Personer, der indfandt sig for at stemme, ikke fandtes paa disse; et stort Tal i Forhold til Kredens 10.000 Vælgere. En nærmere Undersøgelse godtgjorde, at af de 549 Personer havde 425 ikke paaført sig de særlige Skemaer til Brug for Rigsdagsvalgene, som omsendtes til Udfyldning sammen med Mandtalslisterne den 1. November, 69 opfyldte ikke Valgretsbetingelserne, 3 var fejlagtig ikke opført paa Valglisterne, medens 52 fandtes rigtigt paa disse, men blot ikke var fundet af Protokolførerne ved Afstemningen.

Magistraten kunde saaledes nok i det hele og store afvise Klagerne ved at henvise dels til, at det var Borgernes Pligt selv at sørge for at blive paaført de Skemaer, der var Grundlaget for Valglisternes Udarbejdelse, og dels til, at Listerne havde været fremlagt til almindeligt Eftersyn, og at de, der med Urette var udeladt af Listerne, her havde haft Adgang til at klage. Alligevel var Klagernes Antal saa stort, at det var rimeligt at forsøge paa, om der ikke gennem en bedre Organisation af og Kontrol med Arbejdet kunde opnaas et mere tilfredsstillende Resultat. At der faktisk gennem en Omlægning af Arbejdet i Løbet af de følgende Aar blev op-

naet en Forbedring, ses tydeligt af Vælgertallets Fremgang. Fra 1881 til 1886 steg Vælgertallet paa Folketingsvalglisterne saaledes fra 32.000 til 42.000, en Stigning i Løbet af et Femaar med en Trediedel, der naturligvis mere skyldtes bedre Valglistere end Fremgang i Vælgertal; Klagerne over Valglisterne har saaledes næppe været helt ubegrundede.

I de følgende Aar fremkom der i Pressen stadige Angreb paa Valglistearbejdet, et Højreblad beskyldte endda Rubin for at have forfalsket Listerne, og efter Valget i 1887 blev der indgivet Klage med Navne paa 30—40 „døde“ Vælgere, der skulde have stemt socialdemokratisk. Klagerne kunde dog alle afvises som uberettigede og maa ses paa Baggrund af 80ernes hidsige politiske Kampe.

Samtidig hermed fortsattes det statistiske Arbejde som hidtil, og den Række af Publikationer, der udsendtes i de følgende Aar, bar Vidnesbyrd om, at den Frygt, der var næret for, at det i det lange Løb skulde blive ugørligt for den kommunale Statistik at finde paa nye Emner, var ganske ubegrundet.

Den første Publikation, der udsendtes af det nye Kontor, var: *Tabellarisk Fremstilling af Befolknings- og Erhvervsforhold vedrørende de Industridrivende i Kjøbenhavn, af Erhvervenes Antal og Omfang samt af Arbejdslønnen i Aaret 1882* (Tabelværk til Københavns Statistik Nr. 7). Tabelværket, til hvilket Bevilling var optaget paa Budgettet for 1882, udkom i 1883 kort efter Kontorets Oprettelse.

Tanken om Udarbejdelse af en Industristatistik var af adskillig ældre Dato. Allerede paa det første nordiske Industrimøde i København i 1872 fremhævede en af Resolutionerne det ønskelige i, at der udarbejdedes en Industristatistik, og en af Mødedeltagerne udtalte, at „det var at ønske, at statistisk Bureaus hidtidige Utilbøjelighed til i saa Henseende at gjøre noget maatte blive overvunden“¹⁾.

¹⁾ Det første nordiske Industrimøde den 8.—19. Juli 1872, S. 184 ff. (Kbhvn. 1873).

Arbejdet frembød imidlertid adskillige Vanskeligheder, men efter at der paa Initiativ af den tyske Rigsregering med godt Resultat var udarbejdet en Industristatistik for hver enkelt tysk Stat og for hver enkelt større tysk By, mente Rubin, der længe havde nærret Planer om en saadan Statistik, at have opnaaet en saa god Vejledning, at Opgaven kunde tages op for Københavns Vedkommende.

Den nødvendige Bevilling til Tabelværket blev som nævnt optaget paa Budgettet for 1882; Materialet, der dannede Grundlaget for Undersøgelsen, var Politiets Mandtalslister fra Maj 1882 og særlige industristatistiske Skemaer, der omdeltes sammen med Mandtalslisterne, samt Arbejdslønskemaer, udsendt af Magistraten til Svendekasser og Arbejdsgivere angaaende Arbejdslønnens Størrelse, Arbejdstidens Længde m. m. — Materialet led af forskellige Mangler, og navnlig lod Besvarelsen af Spørgsmaalene paa de særlige industristatistiske Skemaer en Del tilbage at ønske, hvilket fornemmelig skyldtes, at man havde maattet henvende sig til Befolkningskredse, der havde vanskeligt ved at forstaa de mange nye og uvante Spørgsmaal. Værket, der i sin Art var det første herhjemme, betød dog trods de Mangler, der klæbede ved det, et ikke uvæsentligt Skridt videre til Belysning af en Række Forhold vedrørende Stadens Haandværks- og Industriforhold, som det var af Betydning at have Kendskab til. Endvidere fremkaldte det i interesserede Kredse Følelsen af, hvor nødvendigt det var at være opmærksom paa alle Spørgsmaal vedrørende de industrielle Næringer, der gav Brødet til mindst Halvdelen af Hovedstadens Befolkning.

Den næste store statistiske Opgave, der blev overdraget Statistisk Kontor, blev Udarbejdelsen af en udførlig: *Tabellarisk Fremstilling af Befolknings- og Indvandningsforholdene for Staden Kjøbenhavn med Nabokommuner paa Grundlag af Folketællingen den 1. Februar 1885* (Tabelværk til Københavns Statistik Nr. 8) samt paa Grundlag af samme Materiale en *Tabellarisk Fremstilling af Beboelses- og Huslejeforholdene*

i *Staden Kjøbenhavn* (Tabelværk til Københavns Statistik Nr. 9). De to Publikationer udsendtes henholdsvis i 1886 og 1888.

Allerede ved Afgivelsen til Borgerrepræsentationen af en foreløbig Opgørelse af Resultatet af Folketællingen den 1. Februar 1880 havde Skattekontoret peget paa det ønskelige i, at der fremtidig afholdtes Folketællinger i København hvert 5. Aar (B. F. 1880—81, S. 73 f.).

Foranledningen hertil var, at det paa den internationale statistiske Kongres i St. Petersborg i August 1872 blev vedtaget, at Folketællinger skulde finde Sted mindst een Gang hvert 10. Aar, hvilket fra dansk Side udlagdes til højst een Gang hvert Decennium. Statens statistiske Bureau benyttede da Lejligheden til at faa den tidligere trufne Bestemmelse om Afholdelse af Folketælling hvert 5. Aar ændret til hvert 10. Aar (Kgl. Resolution af 8. Maj 1874). Aarsagen hertil var navnlig, at Bureauet grundet paa den stærke Vækst i dets Arbejde, derved at flere og flere Opgaver blev inddraget under den officielle Statistik i Forbindelse med en Forøgelse af Omfanget for hvert enkelt Arbejde, nærrede Ønske om at blive lettet paa andre Felter.

Medens paa det daværende Tidspunkt Afholdelse af Folketælling hvert 10. Aar maatte anses som tilstrækkelig for Landet som Helhed, saa stillede Forholdene sig ganske anderledes for Københavns Vedkommende. Det var allerede meget uheldigt, at der ikke havde været afholdt Folketælling i København i 1875, det Aar, der stod som Kulminationen af 70ernes økonomiske Røre, og det Aar i hvilket Bebyggelsen af Fæstningsterrænet tog Fart. Med den livlige Udflytning til Byens Yderdistrikter og Byens stærke Vækst ved Tilvandring udefra (i Tiaaret 1870—80 androg Hovedstadens Indvandringsoverskud saaledes 36.500 Mennesker) blev det i stigende Grad nødvendigt for en Række af Byens administrative Organer, saasom Skole- og Kirkevæsen, Fattig- og Skattevæsen, Vand- og Kloakvæsen, at have et indgaaende Kend-

skab til Befolkningens Fluktuationer. I Forbindelse med Fremlæggelsen af Folketællingsresultaterne for 1880 i Borgerrepræsentationen gjorde Professor Scharling blandt andet opmærksom paa, at naar de statistiske Kongresser havde fastslaaet, at der skulde finde Folketællinger Sted mindst een Gang i hvert Decennium, saa havde dette været for Staternes Vedkommende, medens de for de store Byers Vedkommende havde forudsat hyppigere — altsaa mindst to — Folketællinger pr. Tiaar (B. F. 1880—81, S. 73 f.).

I November 1884 besluttede Kommunalbestyrelsen at henvende sig til Regeringen med Begæring om, at der maatte blive givet Tilladelse til Afholdelse af en almindelig Folketælling i København den 1. Februar 1885, og at denne Folketælling søgtes udstrakt til ogsaa at omfatte de København nærmest tilgrænsende Kommuner (B. F. 1884—85, S. 711 ff.).

Forinden Magistraten tilskrev Regeringen om Sagen, rettedes en Henvendelse til Frederiksberg Kommunalbestyrelse om denne Kommunes Deltagelse i Tællingen, og lignende Anmodninger rettedes til Brønshøj—Rødovre og Taarnby Sogneraad (forsaavidt angik Befolkningen henholdsvis i Utterslev og i Sundbyerne). De paagældende Kommuner Styre gav deres Tilslutning til Tanken, for Frederiksbergs Vedkommende dog med det Forbehold, at Tællingen kun maatte betragtes som en lokal Foranstaltning, hvis Resultater ikke skulde tillægges Betydning i Forhold, hvor Love eller Anordninger tog Hensyn til Folketallet. Magistraten tilskrev derefter Indenrigsministeriet, som udtalte: „... at de paagældende Kommuner ere bemyndigede til, uden at dertil udfordres nogen Sanktion af Regeringen, at foretage en lokal Folketælling ved Kommunernes egen Foranstaltning“. Der var herefter ingen Hindring for Tællingens Afholdelse, som derefter fandt Sted paa den berammede Dag, og hele Materialet blev i Henhold til den mellem Kommunerne truffne Aftale overladt Statistisk Kontor til Bearbejdelse.

Allerede i April 1885 udsendtes en foreløbig Opgørelse af Tællingsresultatet med tabellariske Oversigter vedrørende Folketallet indenfor Kvarterer, Roder, Sogne, Valgkredse og Gader samt en Redegørelse for de ved Tællingen benyttede Skemaer. Rubin var her inde paa den rigtige Tanke hurtigst muligt at faa Hovedtallene publiceret; selv i vor Tid er der endnu adskillige Statistikere, der ligger og gemmer paa Materialet for at kunne faa det hele ud paa een Gang, men meget ofte kommer Tallene derved saa sent frem, at „Duften“ er gaaet af dem.

Interessant er det at studere den i Publikationen optagne Redegørelse for Tællingslisternes Affattelse, idet denne betød et delvis Brud med tidligere Tællinger baade med Hensyn til Listernes Form og Indhold, men i det store og hele var den nye Affattelse afgjort en Vinding. Dette Afsnit slutter Rubin med: „Det skal endnu tilføjes, at naar man har bibeholdt Huslisterne istedenfor at give hver Familie en Liste eller endog hvert Individ et Kaart, da er dette ikke sket, fordi man ikke gerne havde anvendt navnlig den sidstnævnte Fremgangsmaade — rationel som den er og til Gavn for Bearbejdelsen — men fordi den, ved Siden af sine mange gode Sider, fordrer mere direkte og indirekte Hjælp af Befolkningen, end man turde gjøre Regning paa, og fordi den er mere kostbar og kræver et større Apparat end den nu anvendte Fremgangsmaade, Altsammen Hensyn, man ingenlunde kunde lade ude af Betragtning. Det er imidlertid at haabe, at, hvis det viser sig, at man denne Gang i det Hele og Store har grebet det Rigtige ved Udarbejdelsen af Listerne, at endvidere disse ere omhyggelig udfyldte, og at endelig det Materiale, som derved er skaffet til Veje, benyttes paa rette Maade, dette da skal opmuntre til, at man kan naa videre ad samme Vej og da ogsaa faa realiseret forskellige af de Reformer, man endnu denne Gang ikke har turdet give sig i Lag med“. — Der kom dog til at gaa henimod 40 Aar, førend Rubins Tanke om Husstandsskemaer saa Lyset; første Gang, disse anvendtes, var nemlig ved den

Tælling pr. 1. Februar 1923, der dannede Grundlaget for Hovedstadskommunernes Folkeregistre.

For Folketællingen i 1885 knytter den største Interesse sig iøvrigt til, at Nabokommunerne blev medtaget; naar det erindres, at Indlemmelsen af Valby- og Brønshøjdistriktet fandt Sted i Januar 1901 og af Sundbyerne i Januar 1902, vil det forstaas, at det var af Betydning allerede paa det daværende Tidspunkt at faa Klarhed over disse Omraaders Befolkningsforhold.

Den i Tabelværk Nr. 9 udarbejdede Fremstilling af Beboelses- og Huslejeforholdene omfattede alene Københavns Kommune. Naar bortses fra den summariske Boligopgørelse fra 1880, er Tællingen det første Forsøg paa at give en alsidig og fuldstændig Redegørelse angaaende Stadens Boligforhold, og Resultatet maa — trods nogle Mangler ved og Lakuner i Materialet — betegnes som fuldt ud tilfredsstillende. Et enkelt Afsnit, hvori der gøres Forsøg paa at opgøre *Beboelsestætheden* d. v. s. Forholdet imellem det samlede Etageareal i de beboede Ejendomme og disse Ejendommers samlede Personantal, er dog set med Nutidens Øjne ret primitivt og af tvivlsom Værdi. En anden Indvending er, at det tabellariske Stof forekommer noget vidtløftigt specificeret, men Opstillingen er iøvrigt klar og overskuelig.

Den 1. Februar 1890 afholdtes den planmæssige officielle Folketælling for hele Landet, og ligesom det var Tilfældet i 1880, overlod Bureauet Indsamlingen og Bearbejdelsen af Materialet for Hovedstaden til Statistisk Kontor. Ved Hjælp af særlige Skemaer optoges tillige en *Statistik vedrørende Beboelses- og Huslejeforholdene*. Undersøgelsen, der alene omfattede Københavns Kommune, udsendtes i 1892 som Tabelværk til Københavns Statistik Nr. 10.

Den tidligere udsendte Undersøgelse vedrørende Arbejdslønnen og Arbejdstiden i 1882 (Tabel IV i det i 1883 udgivne Tabelværk til Københavns Statistik Nr. 7), havde trods de forskellige Mangler, der klæbede ved den, vist sig at være til adskillig

Nytte, saavel ved teoretiske Undersøgelser som ved praktiske Differencer mellem Arbejdere og Arbejdsgivere. Da der derfor i Sommeren 1892 var forløbet 10 Aar siden denne Publikation udarbejdedes, mente Rubin, at det maatte være af Interesse paany at foranstalte en Undersøgelse af Arbejdsforholdene i København; Resultatet af hans Arbejde blev: *Arbejdslønnen i København i Aaret 1892*, der udsendtes i Februar 1893. Rubin ønskede ved denne Undersøgelse ikke alene at faa Klarhed over Lønnens Størrelse for den enkelte Arbejdspræstation eller Lønnen indenfor et kortere Lønningsinterval (Dag- eller Ugeløn), men tillige at faa oplyst Arbejdernes Aarsindtægt. Fra Udlandet forelaa der fra det foregaaende Tiaar adskillige Undersøgelser vedrørende Aarslønnen paa Grundlag af Massehenvendelser direkte til Arbejderne, til Arbejdsgiverne og til Arbejderassociationerne indenfor de forskellige Fag og saaledes, at Svarene ikke beroede paa Skøn, men overalt paa Grundlag af faktiske Forhold (udbetalte, respektive modtagne Lønninger o. l.). En lignende Massehenvendelse til den københavnske Arbejderbefolkning mente man ikke at turde foretage; vel var Sansen for omhyggelige Redegørelser af denne Art mere udbredt i Arbejderbefolkningen end tidligere, men det maatte dog anses for tvivlsomt, at man var naaet saa vidt, at det overordentlig store og brydsomme Arbejde, som en saadan Individualundersøgelse krævede, vilde give et tilstrækkeligt tilfredsstillende Resultat. Statistisk Kontor gik derfor den samme Vej som i 1882, nemlig at rette Henvendelse til Oldermændene og indenfor de forskellige Fag tillige til Arbejdsgivere, hvis Virksomheds Størrelse gav en vis Betyggelse for Besvarelsernes Kvalitet. Man kunde herved forvente, dels at faa et paalideligt Kendskab til de faktiske Forhold i de paagældende Arbejdsgiveres egne Virksomheder (Lønsatsernes Størrelse, Beløbet af de aarlig udbetalte Lønninger o. l.), hvad der selvfølgelig var af største Betydning som *realt* Grundlag for Undersøgelsen, dels at faa saa gode Skønsmeddelelser over Forholdene i Faget som

Helhed, som erfarne Arbejdsgivere overhovedet var i Stand til at yde.

Meddelelserne fra Arbejdsgiverne kombineredes derefter med Opgivelser fra Arbejderne ved Henvendelse til Lavssvendekasserne og de forskellige Organisationer. Det viste sig hurtigt, at det var disse sidste, der nu — i Modsætning til i 1882 — sad inde med Hovedparten af de Oplysninger, der overhovedet kunde fremskaffes. Gennem Fagforeningernes Formænd, ved Udsendelse af Skemaer til samtlige Fagforeningers Bestyrelser, tilvejebragtes herefter et ganske betydeligt Materiale, dels med Hensyn til selve Spørgsmaalet om Arbejdsløshed, Arbejdstid o. l., dels med Hensyn til Arbejdsløshed og Aarsindtægt, i hvilke sidste Henseender adskillige Foreninger selv havde indsamlet Data fra Foreningernes Medlemmer for de nærmest foregaaende Aar, hvilke nu stilledes til Statistisk Kontors Raadighed.

Ialt udsendtes ca. 400 Skemaer; af de tilbage sendte indeholdt de 250 brugbare Besvarelser, der for adskilliges Vedkommende foruden talmæssige Oplysninger indeholdt videregaaende Redegørelser, der udgjorde et nødvendigt Supplement til Materialets rette Forstaelse og medførte, at Undersøgelsen mere fik Karakter af en Art Enquête end af en egentlig Statistik. Der viste sig selvsagt nogle Divergenser imellem Besvarelserne fra Arbejdsgiverne og Arbejderne, saaledes at de førstes Oplysninger om Lønningerne var højere end de sidstes; dog var Forskellen mindre, end det paa Forhaand var at forvente efter Erfaringerne fra de tilsvarende udenlandske Undersøgelser, og alt i alt lod Oplysningerne fra de to forskellige Kilder sig ret godt sammenarbejde, saaledes at Resultatet blev en interessant Undersøgelse, der vakte adskillig Opmærksomhed i interesserede Kredse.

I Juli 1894 udsendtes for første Gang en Undersøgelse vedrørende *Indkomstforholdene i København*, i det væsentlige paa Grundlag af Indkomstskattematerialet for 1893, men for at faa et Overblik over Udviklingen var Tallene sammenstillet

med Indkomstskattefortegnelserne for 1863, der var det første Regnskabsaar, hvori Indkomstskatten indgik for et helt Aar. Tillige var benyttet Folketællingsmaterialet for 1860 og 1890, og ved Kombination af disse to Kilder blev det muligt i store Træk at belyse Erhvervsforholdenes Udvikling i København i den sidste Menneskealder; Resultatet af en Beregning over Københavns Befolknings samlede Indtægt blev for 1860 og 1890 henholdsvis ca. 70 og ca. 165 Mill. Kr. eller en Indtægt pr. Indbygger henholdsvis paa 460 og 525 Kr. For 1931 er de tilsvarende to Beløb henholdsvis ca. 900 Mill. Kr. og 1.460 Kr.

I 1894 blev Spørgsmaalet, om der burde hengaa mere end et Femaar mellem Folketællingerne for Hovedstadsområdet, atter brændende. Overfor Magistraten argumenterede Rubin for Afholdelse af Folketælling i 1895 udfra de samme Synspunkter, som han havde fremført for Tællingen i 1885. Magistraten sluttede sig hertil, og i sit Møde den 18. Juni 1894, bestemte Borgerrepræsentationen, at der skulde afholdes Folketælling og Boligtælling i København den 1. Februar 1895, og at der skulde ske Henvendelse til Nabokommunerne om, at Tællingen ogsaa kom til at omfatte Frederiksberg, Upperslev og Sundbyerne (B. F. 1894—95, S. 319 ff.).

Magistraten henvendte sig til de nævnte Kommuner, som gav Planen deres Tilslutning, hvorefter Tællingen afholdtes den 1. Februar 1895, og hele Materialet blev overgivet Statistisk Kontor til Bearbejdelse.

I 1895 var der gaaet 20 Aar siden Marcus Rubin begyndte at samle de første Data til det første Hæfte af Københavns Statistik, og han siger selv, at han havde en Følelse af, at der ikke var væsentlig andet at gøre end at vende Bunken. Nyhedens Interesse kunde Arbejdet i hvert Fald ikke mere have for ham. Det kom derfor Rubin meget bejligt, at Chefs-posten for Statens statistiske Bureau, der for ham maatte

staa som den naturlige Afslutning paa hans statistiske Løbebane, blev tilbudt ham i September 1895. Statsbureauet stod overfor en højst tiltrængt Reorganisation; til at gennemføre denne var det nødvendigt, at der i Spidsen for Bureauet kom en Mand udefra, og Valget faldt da ganske naturligt paa Rubin. Den 1. Oktober 1895 fratraadte Marcus Rubin herefter sin Stilling i Københavns Kommunes Tjeneste, dog saaledes, at han sammen med Kontorets Fuldmægtig, *Julius Salomon*, varetog Embedet indtil 1. Januar 1896. Naar Pladsen ikke blev besat straks, skyldtes det blandt andet, at forskellige Arbejder navnlig knyttet til Folketællingen i 1895 ønskedes fuldført under Rubins Ledelse (B. F. 1895—96, S. 625 f.).

For den kommunale Statistik var det et uvurderligt Gode, at dens Grundlægger blev en saa initiativrig og fremragende Personlighed som Rubin. Gennem den vægtige Samling af Publikationer, der forelaa fra hans Pen til Belysning af Hovedstadens befolkningsmæssige, økonomiske og sociale Forhold, ved den Hjælp han havde ydet Magistraten ved Afgivelsen af en lang Række Responsa vedrørende mangeartede administrative Problemer, ved sine øvrige statistiske og historiske Skrifter og Afhandlinger havde han gjort Statistisk Kontor til en anset og respekteret kommunal Institution, saavel udadtil som overfor den øvrige Kommunaladministration.

I en af sine Indberetninger til Magistraten skrev Rubin: „Man fordrer mere af Chefen for et Statistisk Kontor end af andre Kontorchefer, dels med Hensyn til Uddannelse og dels med Hensyn til Ansvar, eftersom han i Lighed med alle andre Chefer for statistiske Bureauer, ifølge Sagens Natur langt mindre, baade udadtil og indadtil, kan være dækket af den øverste Administrationschef. For at være skikket til sin Stilling maa han i sin Fritid fortsætte sine videnskabelige Studier og omhyggeligt følge Indlandets og Udlandets statistiske Publikationer og Faglitteratur, mere end hos nogen anden Kontorchef maa hans Dagsgerning i et og alt omfatte de

Kontorarbejder, der foreligger, og der forberedes og hans Interesse kun være knyttet hertil“. — Disse Ord passede fuldstændig paa Rubin selv.

I en Artikel om Kommunalstatistik i „Handwörterbuch der Staatswissenschaften“ af Professor Morgenroth ender denne en længere Redegørelse om de Krav, der maa stilles til Kommunalstatistikerer med: „... Die städtischen Statistischen Ämter und ihre Leistungen sind in nicht geringen Masse das, was ihre Leiter aus ihnen zu machen vermögen“.

4. STATISTISK KONTOR I AARENE 1896—1922.

Fra 1. Januar 1896 udnævntes Assistent i Finansministeriet, cand. jur. & polit. Cordt Einar Trap til Chef for Statistisk Kontor, i hvilken Stilling han forblev i godt seksogtyve Aar, til han den 1. April 1922 efter Ansøgning erholdt Afsked fra Embedet.

Aarene, der fulgte, blev en Række stille Arbejdsaar for Statistisk Kontor. Rubin havde faktisk taget alle de kommunalstatistiske Opgaver op til Løsning, som Tiden dengang syntes at have haft Brug for, og Statistisk Kontors Arbejde kom i adskillige Aar i det væsentlige til at bestaa i „at vende Bunken“.

I de følgende Aar blev der altsaa ikke taget mange nye Opgaver op af den kommunale Statistik, men derimod blev flere af Emnerne efterhaanden betydeligt udvidet og mere indgaaende behandlet, alt i det Omfang som Udviklingen førte med sig.

Det første Arbejde, der udgik fra Statistisk Kontor under Cordt Traps Ledelse, var *Folketællingen og Boligtællingen den 1. Februar 1895* (Tabelværk til Københavns Statistik Nr. 11, udsendt i Juni 1898), og i den følgende Aarrække indtil og med 1916 udsendtes herefter hvert 5. Aar saavel et Folketællings- som et Boligtabelværk med de Udvidelser og Forbedringer, som fulgte af Udviklingen.

Naar der ses hen til de beskedne Arbejdskræfter og Penge-midler, der stod til den kommunale Statistiks Raadighed — og som der næppe forelaa Mulighed for at faa synderlig øget

— var det afgjort lidet heldigt, at Kontoret til Stadighed paatog sig det betydelige Arbejde, der var forbundet med Udarbejdelsen af en detailleret Erhvervsstatistik for Hoved-



Cordt Trap.

staden hvert femte Aar. Dette saa meget desto mindre, som det sikkert nu havde været muligt at formaa Statsbureauet til ved de store Folketællingsopgørelser hvert 10. Aar at foretage en ligesaa indgaaende Behandling af Folketællingsmaterialet for Hovedstadskommunernes Vedkommende, som Statistisk Kontor selv foretog. Efter denne Opfattelse burde

hele Bearbejdelsen af Folketællingsmaterialet for Hovedstadskommunerne ved Tællingerne i 1901 og 1911 — bortset fra de foreløbige Folketællingsopgørelser — have været overtaget af Statsbureauet, og i 1906 og 1916 burde Statistisk Kontor have nøjedes med at opgøre Folketallet efter Køn, Alder og Civilstand og have undladt den detaillerede Erhvervsfordeling. Nu ofrede Kontoret sine Kræfter paa et Kæmpearbejde, hvorved mere nærliggende Arbejder maatte skubbes til Side. Et Faktum er det, at da Staten ved Tællingen i 1921 overtog Bearbejdelsen af Folketællingsmaterialet for Hovedstadskommunerne, bortset fra de foreløbige Optællinger af Folketallet med Deling indenfor administrative Omraader, betød det for Statistisk Kontor en Frigørelse af Arbejdskraften og Pengemidlerne, der nu kunde anvendes til Løsning af en Række kommunalstatistiske Specialopgaver. Ganske anderledes stiller Sagen sig med Bolig- og Huslejeopgørelserne, idet der her er Tale om en kommunal Specialstatistik, der kun kan løses tilfredsstillende af Kommunalstatistikerne selv.

Ved Folketællingen i 1901 udvidedes Omraadet for Hovedstadstabelværkerne med Gentofte—Ordrup, saaledes at Publikationerne foruden København (med de fra 1. Januar indlemmede Valby- og Brønshøjdistrikter), Sundbyerne og Frederiksberg tillige kom til at omfatte Gjentofte Kommune. Det var meget naturligt, at Statistikken, der skulde belyse Hovedstadsforholdene, nu ogsaa udstraktes til at omfatte den stærkt voksende Gjentofte Kommune, hvis Tilvækst i det væsentlige fremkom ved Udflytning fra København; det kan saaledes anføres, at af Kommunens 14.500 Beboere i 1901 var de 6.000 tilflyttet fra København.

I Forhold til Statsfolketællingen i 1890 var Oplysningerne ved Tællingen i 1901 mere omfattende. Saaledes var de særlige Spørgerubrikker fra det københavnske Folketællingsskema af 1880 angaaende Ægteskabsforhold, Børnehypighed og -dødelighed i Ægteskabet optaget i de for Landet fælles Lister, ligesom ogsaa Spørgsmaalene angaaende Indvandrigs- og

Erhvervsforhold var betydelig udvidet. Medens de specielle Ægteskabsspørgsmaal i 1880 som tidligere nævnt ikke behandlede i de officielle Publikationer, men derimod i Rubins og Westergaards „Ægteskabsstatistik“, saa offentliggjordes det for København i 1901 indsamlede Materiale dette Emne vedrørende af Statistisk Kontor i en lille selvstændig Publikation: *Børnetal og Børnedødelighed i københavnske Ægteskaber* (udsendt i 1905). Undersøgelsen uddybede en af Cordt Trap paa Grundlag af Folketællingen i 1895 udarbejdet Afhandling vedrørende Børnenes Aldersfordeling i københavnske Lejligheder med forskelligt Værelsesantal¹⁾.

Ved Folketællingen i 1911 indeholdt Spørgeskemaerne nogle Rubrikker, der skulde udfyldes af alle, hvis daglige Virksomhed (f. Eks. paa Kontor, i Butik, paa Værksted eller andet Arbejdssted) foregik udenfor deres Hjem. Rubrikkernes Affattelse var for Hovedstadens Vedkommende følgende:

- 1) Navnet paa den Kommune (for København, Frederiksberg og Gentofte tillige Gade- og Husnummer), hvor Arbejdsstedet ligger.
- 2) Tilbagelægger De i Reglen, helt eller for Størstedelen, Vejen fra Bolig til Arbejdssted gaaende (g), cyklende (c), paa Sporvogn (S), paa Jernbane (J), eller hvilken anden Befordringsmaade anvender De?

Det paa Grundlag af Besvarelserne udarbejdede Materiale (Tabelværk til Københavns Statistik Nr. 18, S. 14 ff.) frembyder adskilligt af Interesse, ikke mindst fordi her for første Gang paavises Københavns Betydning som Erhvervskommune for de to Nabokommuner: Frederiksberg og Gjentofte Kommune. Af Forsøgerne med Bopæl i hver af de to Kommuner havde saaledes ca. $\frac{3}{5}$ deres Erhverv i København. Undersøgelsernes Resultater falder godt i Traad med de Under-

¹⁾ Cordt Trap: Om Aldersfordelingen af Børn indenfor københavnske Lejligheder, ordnede efter Værelsesantallet (Nationaløkonomisk Tidsskrift 1899, III. Række, 7. Bind).

søgelse, der paa Grundlag af Skattevæsenets Materiale for 1928—29 er offentliggjort i Statistisk Maanedsskrift Nr. 6—8, 1930 (se herom nærmere Side 65).

Paa Grundlag af Folketællingslisterne for Tællingerne 1906, 1911, 1916 og 1921 udarbejdede Trap nogle Undersøgelser vedrørende *Jøderne i København*, der i interesserede Kredse vakte adskillig Opmærksomhed.

De af Rubin paabegyndte Publikationer vedrørende *Arbejderløningerne* i København fortsattes med tre Publikationer vedrørende Lønforholdene i København med Nabo-kommuner i 1898, 1904 og 1909. Publikationerne er principielt opbygget paa tilsvarende Maade som Lønstatistikken i 1898. De senere Undersøgelser er præget af, at Interessen for lønstatistiske Oplysninger efterhaanden var blevet større saavel hos Arbejdsgiverne som hos Fagforeningerne. Enkelte Fagforeninger, saasom Snedkernes, Typografernes og Jernindustriens, var selv begyndt at foretage Undersøgelser over Arbejdslønnen; i 1900 foretog Jernindustriens Bureau en Undersøgelse over Timelønnen for de under denne Industri hørende Arbejdergrupper, og fra 1906 anlagde Jernindustrien dernæst en regelmæssig Lønstatistik. I Februar 1908 oprettede Arbejdsgiverforeningen et statistisk Kontor, hvorved der skabtes bedre Vilkaar for de lønstatistiske Oplysninger. Hele denne Interesse for Lønstatistikken kom selvsagt til at indvirke paa de senere af Statistisk Kontor udgivne lønstatistiske Publikationer, der herved kom til at hvile paa et anderledes fast Grundlag. Men paa den anden Side maatte den fra privat Side udfoldede Interesse for Lønstatistikken ogsaa medføre, at den af Statistisk Kontor paa dette Omraade og i den hidtil værende Form udgivne Statistik kom til at miste noget af sin Interesse. Siden 1909 er der da heller ikke mere udsendt Lønstatistik fra Statistisk Kontor, og fra officiel Side er denne Gren af Statistikkens alene plejet af Statistisk Departement.

De af Rubin paabegyndte Undersøgelser vedrørende *Indkomstforholdene* fortsattes med Publikationer for Aarene 1898,

1907 og 1912, for de to sidstes Vedkommende udvidet med Oplysninger vedrørende Skatteydernes Formueforhold.

I Marts 1904 udsendtes et større Tabelværk: *Beskrivelse af Københavns Kommunes Ejendomme* (Tabelværk til Københavns Statistik Nr. 14). Værket, der nærmest var tilrettelagt efter Planen for Tabelværk til Københavns Statistik Nr. 5, udarbejdedes med det særlige Formaal at tjene som Grundlag for en forestaaende Vurdering af Kommunens Ejendomme. Den sidste Vurdering af Kommunens Ejendomme havde fundet Sted i 1882 og var traadt i Kraft den 1. Januar 1883; efter Beslutning af Kommunalbestyrelsen skulde en Omvurdering finde Sted hvert 15. Aar, men grundet paa forskellige Forhold kom den næste Vurdering først til at foregaa den 31. Marts 1904. Alle Beskrivelser i Tabelværket er ført ned til 1. Januar 1903, hvorfor der ved en Sammenligning mellem Ejendomsbeskrivelsen og Vurderingsresultatet maa tages Hensyn til de i Regnskabet for 1903—04 foretagne „Til- og Afgange“ i Ejendomsfortegnelsen i Status¹⁾.

Beskrivelsen af de enkelte Ejendomme, der optoges i Tabelværket, udarbejdedes af de Embedsmænd, under hvilke Bestyrelsen af de paagældende Ejendomme var henlagt, den var meget udførlig og af adskillig Interesse i de mangfoldige Tilfælde, hvor der i Indland og Udland søgtes Oplysninger om Københavns kommunale Institutioner.

Femaarshefterne: *Statistiske Oplysninger om Staden København*, af hvilke der af Rubin var udsendt ialt fire, det sidste Hefte omfattende Femaaret 1886—90, fortsattes i de følgende Aar. Hefte Nr. 5, omfattende Aarene 1891—95, udvidedes til ogsaa at omfatte Frederiksberg Kommune. De Oplysninger, der tidligere var udarbejdet af Statistisk Kontor vedrørende Befolknings- og Beboelsesforhold i København og paa Fre-

¹⁾ Jævnfør iøvrigt angaaende Vurderingen „Betænkning fra Fællesudvalget til Omvurdering af Kommunens Ejendomme“, afgivet den 22. Juni 1905 (se B. F. 1905—06, S. 636 ff.) samt Forslag til Vurdering af Kommunens Ejendomme.

deriksberg, havde aabnet den frederiksbergske Kommunalbestyrelses Øjne for Nyttens af at faa fremskaffet flere statistiske Oplysninger fælles for de to Kommuner, hvorfor Frederiksberg Kommunalbestyrelse rettede en Forespørgsel til Københavns Magistrat om og paa hvilke Vilkaar, Frederiksberg kunde blive optaget i de af Statistisk Kontor udgivne Publikationer, og da der opnaaedes Enighed om Betingelserne, blev Frederiksberg medtaget i Hefterne. I de følgende Aar udvidedes Femaarshefterne stærkt; det sidste — Hefte Nr. 9. — udsendtes i Juni 1919 og omfattede Aarene 1913—17. Hermed bortfaldt Femaarshefterne, idet der fra 1920 i Stedet udsendtes en *Statistisk Aar bog for København og Frederiksberg* (se nærmere Side 51).

Som tidligere nævnt var der i 1877 i Tabelværk til Københavns Statistik Nr. 2 foretaget en Undersøgelse vedrørende Velgørenheden i København. Denne Statistik lagde Vægten paa Velgørenhedsinstitutionens Hovedsæde, saaledes at kun de Institutioner medtoges, som havde deres Hovedsæde i København, men der gjordes ikke noget Forsøg paa at faa oplyst Omfanget af den mod Beboerne i København øvede Velgørenhed; saaledes var eksempelvis den Del af Velgørenheden, der tilfaldt udenbys boende Personer, ikke udskilt. I 1903 opfordredes Statistisk Kontor til at anstille en Undersøgelse over den *private Velgørenheds Størrelse* i 1903¹⁾. Da det ønskedes oplyst, hvad der *fra privat Side* udrettedes til Understøttelse af Trængende i København, gjaldt det om ogsaa at faa medtaget velgørende Institutioner udenfor Hovedstaden, som var særlig beregnede paa Understøttelse af Københavnerne, samt Landsinstitutioner, der virkede til Bedste for København. Opgaven, der stilledes Statistisk Kontor, var saaledes adskillig vanskeligere end i 1877, men i det

¹⁾ Paa Foranledning af et af Borgerrepræsentationen den 19. Januar 1903 nedsat Udvalg til Undersøgelse af, paa hvilken Maade der fra Københavns Kommunes Side kunde etableres en Understøttelse af Trængende udenfor det almindelige Fattigvæsen (B. F. 1902—03, S. 1758 ff.).

hele og store maa vistnok den i Februar 1906 udsendte Publikation: *Velgørenheden i København i Aaret 1903* siges at have løst den stillede Opgave tilfredsstillende¹⁾.

Af nye statistiske Opgaver, der toges op til Behandling, kan nævnes to Undersøgelser vedrørende *Borgerrepræsentantvalgene i København den 12. Marts 1909 og den 11. Marts 1913* og to Undersøgelser vedrørende *Københavnske Skolebørns Fordeling efter Skolernes Art og Forældrenes Samfundsstilling i 1899 og 1914*, den sidste af disse Undersøgelser kom til at danne Grundlaget for Beregningen af Kommunens Udgifter til den store Skolereform. Endelig kan nævnes en Undersøgelse vedrørende *Københavnske Aktieselskabers Indtægtsforhold i Skatteaarene 1910—11 til 1914—15*, der var af en ikke ringe Interesse, idet der her for første Gang blev gjort Forsøg paa at klarlægge de københavnske Aktieselskabers Stilling.

Fra og med Aar 1900 blev en ny Opgave overdraget til Statistisk Kontor, nemlig Varetagelsen af det redaktionelle Arbejde ved *Kommunens Beretning*, der i Henhold til Vedtægtens Bestemmelser aarlig udsendtes sammen med Stadens Regnskab. I Henhold til § 2 i Vedtægten af 30. December 1857 paahvilede det Overpræsidentens Sekretariat at foranstalte „. . . Affattelse og Offentliggørelse af den i Forordning af 1. Januar 1840 § 40 ommeldte Regnskabsoversigt, Generalbalance og aarlige Beretning om Communens Anliggender“. Arbejdet foregik paa den Maade, at de forskellige kommunale Institutioner hver for sig udarbejdede Bidragene til Beretningen, og hele Manuskriptet samledes derefter i Overpræsidentens Sekretariat, der besørgede det trykt; men fra Sekretariatets Side synes der ikke at være gjort Forsøg paa at skabe Ensartethed til Veje.

Det var derfor ikke underligt, at Beretningens Affattelse paa det daværende Tidspunkt nærmest maa betegnes som

¹⁾ En Undersøgelse vedrørende den københavnske Velgørenhed i 1908 findes i A. Krieger: *Assistance et Prévoyance sociale en Danemark* (Kbhvn. 1910).

noget uensartet; meget ret uvæsentligt Stof var behandlet unødvendig vidtløftigt, medens andre og for Kommunen ret vigtige Forhold var behandlet med megen Knaphed. Dertil kom, at en stor Del af Stoffet var uheldigt placeret, og der savnedes et Sammendrag af de kommunale Hovedbegivenheder i det forløbne Aar. I Magistraten har man aabenbart anset det for at være en passende Opgave for Statistisk Kontor at forsøge paa at faa raadet Bod paa disse Mangler, og den første Beretning, der udsendtes under Redaktion af Kontoret, Beretningen for 1900 (vedrørende Beretningsaaret 1899) er da ogsaa forsynet med to nye Afsnit, nemlig med en *Statistisk Indledning* og en *Almindelig Indledning*. Den første af disse Indledninger gav en Række statistiske Data for det forløbne Aar vedrørende Byens økonomiske og administrative Liv, en Fremstilling der havde betydelig Interesse, navnlig da der først i 1920 med Statistisk Aarbog for København og Frederiksberg kom til at foreligge en aarlig københavnsk Statistik. I den almindelige Indledning optoges de vigtigste kommunale Begivenheder, der havde fundet Sted i Beretningsaaret, og det var Meningen her at give et Resumé af Kommunens Virksomhed i det Aar, som Beretningen omfattede. Saaledes som Afsnittet har været affattet i de forløbne Aar, kan den stillede Opgave dog ikke siges at være løst helt tilfredsstillende.

Fra og med Aaret 1907 overgik Behandlingen af de gennem Rodemestrene indhentede Oplysninger om *Ledige Lejligheder* ved April Flyttedag, der hidtil havde været foretaget af Skattedirektoratet, til Statistisk Kontor. Herefter blev Statistikken gjort fyldigere og sat i Forbindelse med Kontorets Boligstatistik og de Oplysninger, der forelaa fra Bygningsinspektørerne vedrørende Byggevirksomheden, ligesom der medtoges enkelte Oplysninger vedrørende Frederiksberg. Fra nu af blev det saaledes muligt paa dette Omraade at faa et fuldstændigt Overblik. Fra 1912 udsendtes Oversigten baade efter April og Oktober Flyttedag.

Omend Aarene, der var gaaet, siden Rubin forlod Kommunens Tjeneste og indtil Verdenskrigen, saaledes maa siges at have været en stille Tid for Statistisk Kontor, saa var Arbejdet dog efterhaanden blevet betydelig udvidet, dels som Følge af Byens Vækst — Københavns Folketal steg fra 1895 til 1914 fra 334.000 til 490.000 — og dels paa Grund af, at der ofredes Frederiksberg og Gjentofte Kommune en indgaaende Behandling i Folketællings- og Boligtabelværkerne samt det Forhold, at Frederiksberg var blevet optaget i Femaarshefterne.

Til Trods for Arbejdets Vækst havde der siden 1883 ikke fundet nogen Forøgelse Sted i Antallet af Kontorets Embedsmænd, men der var kun sket den Ændring, at Assistent- og Skriverstillingerne var blevet omnormeret henholdsvis til en Fuldmægtig- og en Assistentstilling. Iøvrigt bestod Personalet nu som tidligere af et med Arbejdets Omfang vekslende Antal timelønnede Medhjælpere. Efterhaanden som Arbejdet med Udarbejdelsen af Valglisterne voksede, beslaglagde dette i stigende Grad Fuldmægtigens og Assistentens Arbejdskraft, saaledes at Kontorchefen var saa godt som eneste Tjenestemand ved Statistikken. Naar Arbejdet alligevel kunde gennemføres, skyldtes det for en meget stor Del, at Cordt Trap gennem alle Aarene havde sikret sig en fortrinlig Medarbejder i daværende Assistent og nuværende Kontorchef i Generaldirektoratet for Post- og Telegrafvæsenet, *William Larsen*. Ifølge Sagens Natur var det dog kun en begrænset Part af sin Arbejdskraft, *William Larsen* kunde ofre paa Statistisk Kontor, og navnlig i Aarene op mod Krigen følte Kontoret Savnet af en fast tilknyttet, faguddannet Arbejdskraft meget stærkt. Paa Budgettet for 1914—15 lykkedes det endelig at faa bevilget en Assistent af 1. Klasse, og fra 1. April 1914 ansattes cand. polit. *Bertel Dahlgaard* — Kontorets senere Chef — i Stillingen. Endnu et Aarstid vedblev *William Larsen* at være knyttet til Kontoret, men ved sin Udnævnelse til Kontorchef i Postvæsenets Generaldirektorat

i 1915 opgav han sit Arbejde paa Statistisk Kontor, hvor han havde været beskæftiget siden 1895.

Krigsaarene medførte, at der paa forskellig Vis blev lagt Beslag paa Statistisk Kontors Arbejdskraft, dog langtfra i det Omfang, som man paa Forhaand skulde have ventet. Naar der ses hen til den Brug, som Magistraten gjorde af Statistisk Kontor i de Aar, hvor Marcus Rubin var Kontorets Chef, hvilket blandt andet fremgaar af den Række af vægtige Responsa, der afgaves af Statistisk Kontor, maa det undre, at denne konsultative Virksomhed ikke fortsattes i samme, ja endog som Følge af den kommunale Virksomheds øgede Omfang, i stigende Grad.

Aarsagerne til Stagnationen i Kontorets konsultative Virksomhed skal der ikke her gøres Forsøg paa nærmere at udrede, men der skal alene peges paa, at med den stadig øgede Vækst i og Udspecialisering af det kommunale Arbejde fulgte ogsaa Ansættelse af flere Embedsmænd, der hver inden for deres Felt kom til at repræsentere en Fagkundskab, som Magistraten forstod at drage Nytte af ogsaa ved de mere almene Udredninger, som det tidligere havde været naturligt at henvende sig til Kommunens Statistiker om. Hertil kommer, at der indenfor den enkelte Magistratsafdeling altid vil være en Tilbøjelighed til saa vidt muligt at henvende sig til Afdelingens egne Embedsmænd, selvom der maaske findes et kommunalt Organ under en af de andre Afdelinger, der i Kraft af sin særlige Sagkundskab har bedre Betingelser for at løse den stillede Opgave.

Naar der tænkes paa de specielle Opgaver, som Krigsaarene stillede Københavns Kommune, da var disse først og fremmest knyttet til Vareforsyningen og de i Forbindelse hermed staaende prisregulerende Foranstaltninger samt Rationeringen af Levnedsmidler. Løsningen af disse Opgaver henlagdes under Finansborgmesteren, og det blev da hovedsagelig Magistratens 2. Afdelings Embedsmænd, der fik overladt hele den kolossale Administration, der fulgte hermed; Statistisk

Kontors Medhjælp herved blev af mere periferisk Art og bestod nærmest i forskellige Optællinger, der nødvendiggjordes af Rationeringen¹⁾.

Under Magistratens 1. Afdeling henlagdes Administrationen af de Huslejenævn, der nedsattes i Henhold til Lov Nr. 187 om Fastsættelse af Husleje af 9. Juni 1916, og hvis Virksomhed fortsattes indtil 1931. Det varede selvsagt ikke længe, før der fremkom Ønsker om at faa en nærmere Redegørelse for Nævnenes Virksomhed og deres Betydning som huslejeregulerende Faktor, og disse Redegørelser blev det naturligt overdraget Statistisk Kontor at udarbejde. Særlig oplysende var i saa Henseende en udførlig Redegørelse: *Statistik vedrørende de københavnske Huslejenævns Virksomhed i Aaret 23. Februar 1917—23. Februar 1918* (udsendt 1918). Den i 1916 af Indenrigsministeriet (i Henhold til Lov Nr. 687 af 21. December 1918) nedsatte Boligkommission gav iøvrigt Anledning til forskellige Udredninger fra Statistisk Kontor, der optoges som Bilag i Kommissionsbetænkningerne; nævnes kan saaledes: *Oplysninger om Udlændinge, indvandret til Hovedstaden under Krigen, og om samboende Familier* (Boligkommissionen af 1916, Betænkning III) samt en af cand. polit. Bertel Dahlggaard paa Grundlag af Kontorets Materiale udarbejdet Afhandling vedrørende de københavnske og frederiksbergske Ejendommers Besiddelsesforhold: *Statistiske Oplysninger om Husejere i København og Frederiksberg* (Boligkommissionen af 1918, Betænkning I). Endvidere medførte Krigsaarenes totale Mangel paa ledige Lejligheder og den stærkt indskrænkede Byggevirksomhed, at de af Kontoret udsendte halvårlige Beretninger vedrørende Lejeledighed og Byggevirksomhed fik en Betydning som ingensinde før og meget ofte gav Anledning til livlige Debatter i Borgerrepræsenta-

¹⁾ Angaaende de af Københavns Kommune i Krigs- og Efterkrigsaaarene gennemførte administrative og økonomiske Foranstaltninger findes en udførlig Fremstilling i: *Københavns Kommune i Aarene 1914—21* af Kontorchef K. Vedel-Petersen (udg. af Kbhvns. Kommunalbestyrelse 1931).

tionen. Fra Borgerrepræsentanternes Side blev der ofte fremsat Ønsker om nye Oplysninger og Forslag til Ændringer i Halvaarsoversigterne, hvilke Forslag og Ønsker Kontoret i det hele og store tog Hensyn til, saaledes at disse Aars Boligdebatter havde en gavnlig Indflydelse paa Byggestatistikens Udbygning.

I Lov Nr. 72 af 23. Februar 1917 om Fastsættelse af Husleje bestemtes det i § 17, at Kommunalbestyrelserne for at tilvejebringe et statistisk Materiale angaaende Boligforholdene var berettigede til at paalægge Husejerne at indberette, naar der i deres Ejendomme blev Lejligheder ledige med Angivelse af Lejemaalenes Art og Størrelse. Paa tilsvarende Maade kunde det paalægges Lejere, naar deres Lejemaal opførte, at indberette i hvilken Kommune de havde indgaaet Lejemaal om en ny Lejlighed, og til Kontrol yderligere at give Oplysning og Indberetning om deres senest forudgaaende Lejemaal. Formen for Indberetningerne overlodes det til Kommunalbestyrelsen at træffe Bestemmelse om. I Henhold hertil og efter Opfordring fra Boligkommissionens Formand bestemte Kommunalbestyrelsen, at de nævnte Indberetninger skulde indsendes til Statistisk Kontor paa Blanketter (fra 1918 paa Brevkort), der af Parterne kunde afhentes paa Politistationerne (B. F. 1916—17, S. 2937 ff.).

Ordnningen traadte i Kraft i Marts 1917, men allerede i Februar havde Magistraten opfordret alle, der ikke havde kunnet sikre sig Bolig til April Flyttedag, til at meddele dette til Statistisk Kontor. I den efterfølgende Tid blev Magistratens Opfordring efterkommet i ret stort Omfang. Meningen med de her omtalte Indberetninger var naturligvis nærmest at faa tilvejebragt et statistisk Materiale for at opnaa et Overblik vedrørende Forholdet mellem Udbudet af og Efterspørgslen efter Lejligheder, men til Tider lykkedes det dog ogsaa Statistisk Kontor i beskedent Omfang at komme til at virke som en Slags Boliganvisning, idet det blev meddelt Lejesøgende, der henvendte sig til Kontoret, i hvilke Ejen-

domme, der var indberettet at ville blive ledige Lejligheder, og i nogle Tilfælde blev de paagældende herigennem hjulpet til en Lejlighed.

Som Følge af disse Aars enorme Bolignød, var Forholdet dog som Regel det, at en Lejlighed var udlejet af Værten umiddelbart efter, at det tidligere Lejemaal var opsagt, saaledes at der som oftest overhovedet ikke blev Tale om egentlig Lejeledighed, hvorfor Betydningen af Husejernes Indberetninger væsentlig var den rent negative at fastslaa den fuldkomne Mangel paa ledige Lejligheder. De følgende Boliglove — ogsaa Boligloven af 1. April 1925 — opretholdt Indberetningspligten, men allerede længe forinden havde Bestemmelserne mistet deres praktiske Betydning og var faktisk ophørt, længe førend de formelt ophævedes.

Det betydeligste Fremstød paa Statistikkens Omraade i disse Aar var ganske utvivlsomt Udgivelsen af *Statistisk Aarbog for København og Frederiksberg*, hvis første Aargang (for Aaret 1919) udsendtes i Sommeren 1920, og til hvilken de nødvendige Midler var bevilget paa Budgettet for 1919—20.

I Kontorets Skrivelser fra tidligere Aar til Magistraten støder man Gang paa Gang paa den Udtalelse, at Udsendelsen af Femaarshefterne i Forbindelse med Udarbejdelsen af det lille statistiske Indledningsafsnit i Kommunens Aarsberetning overflødiggjorde Udsendelsen af en kommunalstatistisk Aarbog. Det er muligt, at dette var rigtigt for sin Tid, men givet er det, at Statistisk Kontor ikke havde udsendt mange Aargange af sin statistiske Aarbog, før denne indgik som et uundværligt Led i den kommunale Haandbogssamling, og det er forbavsende, at man i saa mange Aar havde kunnet undvære den Rigdom af Viden, som Aarbogen indeholder. Akkurat paa samme Maade — og maaske i endnu højere Grad — er det gaaet med *Københavns Kommunalkalender*, af hvilken der hidtil kun er udsendt to Aargange, men som allerede har godtgjort sin Uundværlighed.

Med Hovedstadens Vækst og Statistikkens voksende Betydning følte Statistisk Kontor stærkt Savnet af en statistisk

Haandbog, indeholdende en let overskuelig Statistik over alle de Emner, der har almindelig Interesse for Byens Borgere. Det er jo ganske naturligt, at naar der dukker et Talproblem op vedrørende Københavns Kommune, saa henvender de paagældende Myndigheder, private Institutioner, Pressefolk og andre private Borgere sig til Statistisk Kontor, vel at mærke, hvis de er klar over, at de her kan faa deres Spørgsmaal besvaret og kan faa Svaret omgaaende. Til dette Brug er den statistiske Aarbog ganske uundværlig for Kontoret selv, og efterhaanden som Aarbogen er blevet indarbejdet i de interesseredes Bevidsthed, viser de Spørgsmaal, der stilles Kontoret, at Bogen i vide Kredse er en flittig benyttet Haandbog.

I Valglisteafdelingen var Arbejdet i Aarenes Løb vokset betydeligt, dels som Følge af Befolkningens Vækst og dels grundet paa de ændrede Valgretsregler, der havde medført en stærk Stigning i Vælgertallene.

Medens Antallet af Vælgere til Borgerrepræsentationen i 1896 androg 28.200, saa var Tallet som Følge af Befolkningstilvæksten vokset til 63.700 i 1908, og ved Valget i Marts 1909 var Vælgertallet 127.100. Denne sidste voldsomme Tilvækst skyldtes den kommunale Valglov af 20. April 1908, der gav Kvinderne Valgret paa samme Betingelser som Mændene og nedsatte Indtægtsgrænsen for Opnaelse af Valgret fra 1.000 til 800 Kr. I 1921 var Vælgertallet yderligere steget til 210.900.

Antallet af Folketingsvælgere steg fra 1895 til 1913 fra 51.200 til 78.500, men ved den nye Grundlov af 1915, der nedsatte Valgretsalderen og gav Kvinderne Valgret paa lige Vilkaar med Mændene, øgedes Vælgertallet enormt, og ved Valget i April 1918 fandtes der paa de københavnske Folketingsvalglisten 217.300 Vælgere. Dertil kom endelig, at der i Aarene efter Krigen fulgte en Række ekstraordinære Valg, der stillede Valglisteafdelingen paa en haard Prøve.

Udarbejdelsen af Valglisterne foregik stadig, som det havde været Tilfældet omtrent lige siden 1849, paa Grundlag af særlige Valgskemaer, der omdeltes til Udfyldning blandt Ejen-



Fuldmægtig Julius Salomon.

dommenes Beboere sammen med Politets Mandtalslister i Begyndelsen af November Maaned. Erfaringen viste imidlertid, at mange valgberettigede Personer ikke paaførte sig Valgskemaerne, idet det ikke havde været muligt at bibringe hverken Husværterne eller Lejlighedernes Beboere Forstaaelsen af, at disse Skemaer i Virkeligheden dannede Grund-

laget for Valglisternes Udarbejdelse, ligesaa lidt som det — trods alle Opfordringer og Bekendtgørelser — stod Vælgerne klart, at det var deres egen Sag at efterse Valglisterne, naar disse var offentlig fremlagt til almindelig Eftersyn, og at den, der ikke klagede i rette Tid, fortabte sin Valgret i et helt Aar. Disse Mangler blev selvfølgelig mere følelige, efterhaanden som Befolkningen i højere Grad blev sig deres politiske Rettigheder bevidst eller inddrogtes under Valglovens Regler. Allerede i 70erne, da Arbejderbefolkningens politiske Instinkt vaagnede, viste det sig, at Arbejderne i altfor ringe Omfang fandtes opført paa Listerne, fordi de ikke var kendt med Fremgangsmaaden ved Listernes Udarbejdelse, og først da Arbejdernes politiske Organisationer og Presse tog sig af Sagen, fremkom den fornødne Selvvirksomhed i disse Befolkningslag. Paa samme Maade gik det, da Kvinderne og Husmedhjælperne fik Valgret; der gik adskillig Tid, før disse nye Vælgerklasser kom til Erkendelse af, at der udkrævedes et Arbejde fra deres egen Side med at paaføre sig Skemaerne og efterse Listerne, for at de kunde benytte deres Ret til Deltagelse i det politiske Arbejde¹⁾.

Det var i de forløbne Aar ingenlunde undgaaet Magistratens Opmærksomhed, at Systemet var meget mangelfuldt, og for at hjælpe paa Forholdet havde man blandt andet udvirket, at Politiets Mandtalslister nogle faa Dage om Aaret blev udlaaent til Statistisk Kontor, saaledes at de Vælgere, der stod paa den gældende Valgliste og havde paaført sig Mandtalslisten, men ikke Valgskemaet, kunde komme med paa den nye Valgliste. Endvidere havde Magistraten givet de politiske Foreninger Tilladelse til at købe Afskrifter af Valglisterne,

¹⁾ Eksempelvis skal anføres nogle Tal, der for forskellige Aar viser Antallet af Personer, der under Valglistens Fremlæggelse begærede sig optaget paa denne, og for hvilke Aarsagen til, at de ikke var optaget paa Valglisten, skyldtes, at de ikke stod opført paa Valgskemaerne. 1892—93: 769, 1901—02: 815, 1910—11: 651, 1916—17: 1.192, 1919—20: 1.767, 1920—21: 3.520 og 1923—24: 1.000.

der leveredes forinden den offentlige Fremlæggelse, og i de Aar, hvor Valg var at forudse, købte Foreningerne Listerne, og gennem deres intensive Arbejde blev adskillige Vælgere, som af den ene eller anden Aarsag ikke var kommet med paa Listerne ved disses oprindelige Affattelse, reklameret op paa Listerne. Som Følge heraf blev Resultatet paa Valgdagen saa nogenlunde tilfredsstillende og Klagerne ikke saa talrige, at de kunde løbe det i sig selv mangelfulde System over Ende.

I 1916 gik det imidlertid galt, idet de Lister, der benyttedes som Grundlag for den Folkeafstemning, der fandt Sted den 14. December 1916 angaaende Salget af de vestindiske Øer, var i en saa daarlig Forfatning, at der paa Afstemningsdagen var flere Tusinde Vælgere, der maatte afvises paa Afstemningsstederne, da deres Navne ikke fandtes paa Listerne. Ved Affattelsen af den ved Afstemningen anvendte Valgliste (Folketingsvalglisten for 1916—17) havde Statistisk Kontor nemlig manglet det Korrektiv, der laa i Foreningernes Arbejde, idet disse ikke havde købt Afskrifter af Valglisten, da ingen havde troet paa, at den skulde benyttes i det paagældende Valgjaar¹⁾.

Der rejstes en stærk Pressekampagne, og denne var blandt andet Anledning til, at Sagen blev taget op til nærmere Overvejelse af Kommunalbestyrelsen. I Budgetudvalgets Betænkning, der behandlede i Borgerrepræsentationens Møde den 12. Februar 1917, fandtes der et Afsnit om Valglisterne, der begyndte saaledes: „ . . . Foranlediget af de uhyggelige Mangler, som Folketingsvalglisterne viste ved Afstemningen om de vestindiske Øers Salg, har Udvalget forhandlet med Magistraten om Valglisternes Udarbejdelse“, og længere henne fremsættes følgende ret skarpe Udtalelse: „ . . . Udvalget maa erkende, at Grundlaget for Valglisternes Udarbejdelse ikke er det bedst mulige og opfordrer Magistraten til at arbejde for, at der ad Lovgivningens Vej skaffes bedre Be-

¹⁾ Dertil kom, at det var første Gang, at Kvinderne var optaget paa Listerne.

tingelser for, at Arbejdet med Valglisternes Udarbejdelse kan blive fyldestgørende.

Paa den anden Side er hele Udvalget enig i, at man ikke oftere bør præsentere Valglisterne i en Tilstand som den, hvori de befandt sig ved den omtalte Folkeafstemning.

Indtil der kan skabes et ganske betryggende Grundlag for Valglisternes Udarbejdelse, bør man søge at afhjælpe Manglerne ved det bestaaende saa godt som muligt“. (B. F. 1916—17, S. 2607 f.).

Fra Magistraten var der allerede den 5. Februar 1917 afsendt en Skrivelse til Borgerrepræsentationen paraferet af Valglisteafdelingens Leder, Fuldmægtig Julius Salomon, i hvilken der var givet en Fremstilling af Grundlaget for Valglisternes Udarbejdelse, og hvor der stilledes Forslag om at foretage nogle Forandringer og Forbedringer ved Valgskemaernes Omdeling og Paaskrivning¹⁾. For det første foresloges det i Skrivelsen at andrage Lovgivningsmagten om, at det ved Lov skulde paabydes Husværterne under Bødestraf at præsentere samtlige Ejendommens voksne Beboere Valgskemaerne til Udfyldning, og for det andet, at Skemaerne ikke mere skulde udsendes sammen med Mandtalslisterne, men at de gennem Politiet skulde omdeles særskilt umiddelbart efter Oktober Flyttedag. Naar disse Forandringer foretoges, haabede man, at Befolkningen efterhaanden kunde blive fortrolig med, at Valgskemaernes forsvarlige Udfyldning var det nødvendige Grundlag for Tilvejebringelsen af fyldestgørende Rigsdagsvalglistes. Magistratens Forslag kom til Behandling i Borgerrepræsentationens Møde den 22. Februar 1917, og efter nogen Debat henvistes Sagen til et Udvalg paa 7 Medlemmer (B. F. 1916—17, S. 2831 ff.).

Den 12. November 1917 afgav Udvalget sin Betænkning, der var bilagt en Række Erklæringer, der af Magistraten efter

¹⁾ Som tidligere anført ledede Fuldmægtig Julius Salomon paa egen Haand Udarbejdelsen af Valglisterne, selv om det rent formelt var Statistisk Kontors Chef, der havde Ansvaret.

Anmodning fra Udvalget var indhentet fra forskellige kommunale Institutioner angaaende Betimeligheden af at paalægge Befolkningen Pligt til at foretage Anmeldelse om Flytning¹⁾).

Det Spørgsmaal, der stilledes Institutionerne, var altsaa i Virkeligheden Spørgsmaalet om Betydningen af Indførelse af et Folkeregister, og alle besvarede det derhen, at det ganske givet vilde være til uvurderlig Fordel for Kommunen, at der oprettedes et saadant Register.

Udvalgets Betænkning konkluderede i følgende Indstilling:

„Under Henvisning til det foranstaaende indstiller Udvalget til den ærede Forsamling, at den for sit Vedkommende vedtager:

- 1) at Valgskemaerne udsendes af Politiet umiddelbart efter Oktober Flyttedag og tilbageleveres i Løbet af 3 Dage;
- 2) at der fastsættes en Bøde af fra 10 til 100 Kr. for den Hus-ejer, Lejer, Hotel- eller Pensionatsejer eller Forpagter, der undlader at præsentere Valgskemaet for enhver hos ham boende Person, der er 28 Aar eller derover;
- 3) at Valglisterne saavel til Borgerrepræsentantvalgene som til Rigsdagsvalgene udarbejdes i Gade-, Husnummer og Etage-Orden, dog at der af Magistraten indledes Forhandling med Frederiksberg Kommunalbestyrelse, hvad angaar § 17 i Lov om Valg til Rigsdagen;
- 4) at Magistraten opfordres til, saasnart Forholdene gør det muligt, at fremsætte Forslag om Oprettelse af et almindeligt Folkeregistreringskontor for København eventuelt i Forbindelse med Frederiksberg og det øvrige Land.

og henstiller til Magistraten at tiltræde Forslaget og derefter søge fornøden Lovhjemmel for Sagens Gennemførelse“.

¹⁾ Bilag til Udvalgsbetænkning af 12. November 1917 vedrørende Tilvejebringelse af nye Bestemmelser angaaende Omdeling af Valgskemaer (Tillæg til B. F. 1917—18, S. 475 ff.).

Udvalgsbetænkningen kom til Forhandling i Borgerrepræsentationens Møde den 29. November 1917 og vedtoges uden Afstemning (B. F. 1917—18, S. 1544 ff.). Af Debatten fremgik det, at der var almindelig Enighed om, at en fuldt ud tilfredsstillende Ordning af Valglistespørgsmaalet var knyttet til Indførelsen af et Folkeregister, der desuden paa en Række andre Omraader, som paapeget i Udtalelserne fra Institutionerne, vilde være af Værdi for Kommunen.

Statistisk Kontor slap saaledes nogenlunde helskindet ud af Misèren, idet Skylden blev væltet over paa Systemet, der formentes kun at kunne ændres ad Lovgivningens Vej. I det hele og store var dette vel ogsaa rigtigt, men paa nuværende Tidspunkt er det dog let at se, at det ved en større Anvendelse af Politiets Mandtalslister og ved Udarbejdelse af et ordentligt Valglistekartotek havde været muligt at forbedre det daværende System meget væsentligt. Politiet hævdede ganske vist, at det umuligt kunde undvære Mandtalslisterne i saa lang Tid, som Valglistearbejdet stod paa, men dette maatte man kunne være kommet uden om, ved at Statistisk Kontor havde laant Listerne successivt fra de enkelte Politistationer, hvorved hver Station ikke havde behøvet at undvære Listerne mere end de 2—3 Dage, som Statistisk Kontor iforvejen laante dem.

Den bestaaende Ordning blev dog i den kommende Tid i alt væsentlig bibeholdt, idet Kontoret nu afventede, hvad der kom ud af de stillede Forslag. Fra Magistratens Side blev der straks taget energisk fat paa Forarbejderne til Gennemførelse af et Folkeregister, men af mange forskellige Aarsager trak Sagen i Langdrag, og det københavnske Folkeregister blev først til Virkelighed i 1923.

I Begyndelsen af 1922 var det afgjort, at der i nogenlunde nær Fremtid kunde forventes at ville blive oprettet et Folke-register i Københavns Kommune, og at Administrationen af dette vilde blive henlagt under Statistisk Kontor.

Som et Led i det forberedende Arbejde blev *Mandtalsregistret*, som var oprettet under Krigen af Hensyn til Rationeringen af Levnedsmidler, og som siden stadig var opretholdt, fra 1. Oktober 1921 flyttet fra Magistratens 2. til Magistratens 1. Afdeling, og Bestyrelsen af Registret overdraget til Statistisk Kontor (se nærmere Side 73).

Under Hensyn til sin Alder mente Kontorchef Trap ikke at turde paatage sig det store forberedende Arbejde, der nu forestod, eller den betydelige Administrationsopgave, der senere vilde blive med at indrette og lede Registret, hvorfor han indgav Begæring til Magistraten om Afsked fra den 1. April 1922. Fuldmægtig *Bertel Dahlgaard* udnævntes herefter til Chef for Kontoret.

Statistisk Kontor, der oprindeligt havde Lokaler i en privat Ejendom, Nytorv 19, men som siden 1901 havde haft til Huse i det nye Raadhus, flyttede i Sommeren 1922 til sine nuværende Lokaler i Belysningsvæsenets nybyggede Ejendom i Bernstorffsgade 17. Valgudvalget fra 1917 havde ganske vist i sin tidligere omtalte Betænkning udtalt, at et kommende Folkeregister burde have til Huse paa selve Raadhuset, men da dette vilde medføre, at vigtige Funktioner, som Borgerne var vante til at se udført paa Raadhuset, maatte flytte ud, mente Magistraten ikke at kunne tage Hensyn til disse Ønsker.

5. STATISTISK KONTOR I AARENE 1923—33.

Det sidste Tiaar har fuldstændig forandret Statistisk Kontor; Folkeregistrets Oprettelse og Henlæggelse under Kontoret har betydet, at Institutionen er blevet et kommunalt Storkontor med betydelige administrative Opgaver, der har bragt Kontoret i Kontakt med de øvrige kommunale Institutioner og med de private Borgere som ingensinde før. Det kunde have været at befrygte, at Organiseringen, Administrationen og den stadige Udbygning af Folkeregistret, der er foregaaet og endnu foregaar med rivende Hast, vilde have medført, at den statistiske Virksomhed var kommet til at staa fuldstændig i Stampe. Dette har dog ikke været Tilfældet. Til Trods for, at Kontoret naturligvis har maattet anvende en meget betydelig Del af sin Arbejdskraft paa Folkeregistret, og til Trods for, at Forøgelsen af de overordnede Tjenestemænds Antal har været mere end beskeden, saa er det dog alligevel lykkedes at tilrettelægge Administrationen paa en saadan Maade, at nye statistiske Opgaver har kunnet tages op, selvom det ikke har fundet Sted i det Omfang, som Kontoret har kunnet ønske. Folkeregistrets Oprettelse har i sig selv medført nye statistiske Opgaver, hvis Løsning dog endnu kun er i sin Vorden.

I det følgende skal herefter først gives en Oversigt vedrørende Tiaarets statistiske Arbejder, og derefter skal Folkeregistret og Valglistearbejdet gøres til Genstand for en nærmere Omtale.



Bertel Dahlgaard.

a. Statistiske Arbejder.

Den indbyrdes Forbindelse mellem de tre store Hovedstadskommuner: København, Frederiksberg og Gjentofte Kommune havde længe gjort det ønskeligt, at Statistisk Aarbog udvidedes til foruden København og Frederiksberg ogsaa at omfatte Gjentofte Kommune paa alle de administrative, sociale og økonomiske Omraader, hvor dette var muligt.

I 1923 indlededes der Forhandling med Gjentofte Kommunalbestyrelse om Kommunens Optagelse i Aarbogen under tilsvarende Form og Vilkaar som for Frederiksberg Kommune. Det viste sig, at der i Gjentofte Kommune saavel indenfor Kommunalbestyrelsen som indenfor Administrationen var stor Interesse for Sagen, idet den stærkt voksende Kommune følte Savnet af ikke at have et talmæssigt ordnet Stof til Belysning af sine Forhold og til Hjælp ved Bedømmelsen

af de mangeartede kommunale Opgaver, der pressede paa. Fra Embedsmændenes Side blev der gjort et prisværdigt og udmærket Arbejde for at faa tilvejebragt det nødvendige Materiale og for at faa dette udarbejdet paa en saadan Maade, at det kunde indpasses i de givne Rammer. Aarbogens 5. Udgave (for Aaret 1923) udsendtes herefter som: *Statistisk Aarvog for København, Frederiksberg og Gjentofte Kommune*.

I de senere Aar er Forstadskommuneproblemet blevet brændende som ingensinde før, og Statistisk Kontor har i en særlig Publikation givet sit beskedne Bidrag til Belysning af Forholdet. I Aarbogens to sidste Aargange er paabegyndt et Afsnit: *Hovedstadens Forstadskommuner*, der agtes udvidet, efterhaanden som det lykkes at faa et nærmere Samarbejde i Gang med de forskellige Kommuner¹).

I 1925 begyndte Statistisk Kontor at udsende et nyt periodisk Skrift, *Statistisk Maanedsskrift*, af hvilket der nu ialt foreligger otte afsluttede Aargange, samlet i fire Bind.

Som Forord til det første Hefte skrev Kontoret følgende:

„Københavns statistiske Kontor udsender hermed første Hefte af „Statistisk Maanedsskrift“, der fremtidig vil udkomme en Gang maanedlig. I Heftet vil fra Tid til anden fremkomme Resultaterne af mindre statistiske Undersøgelser, der har Interesse for Københavns Kommune, og fra April 1925 vil Heftet indeholde regelmæssige maanedlige Oversigter vedrørende Befolkningens Bevægelser, Hygiejniske Forhold, Byggeforskeligheder, Priser, Arbejdsforhold, Samfærdsel m. v.“.

Imidlertid viste det sig hurtigt, at det var mindre praktisk at udsende Skriftet maanedlig. Tanken med Skriftet var nemlig først og fremmest den at have et Sted, hvor større og mindre Afhandlinger vedrørende Emner, der til de forskellige Tidspunkter var aktuelle og af Interesse for Kommunen, kunde publiceres. Derimod maatte det anses for ret interesseløst hver Maaned at udsende et Skrift væsentlig

¹) I indeværende Foraar er der med et godt Resultat forhandlet med flere af Kommunerne om et saadant Samarbejde.



Fra Statistisk Afdeling.

bestaaende af en Række Tabeller, hvis Tal til Dels havde været offentliggjort andet Sted. Maanedsskriftet er da heller ikke præget af de løbende Tabeller, men af de omtalte større og mindre Artikler vedrørende mange forskelligartede Emner; men nægtes kan det ikke, at Navnet: Statistisk Maanedsskrift efter den Maade, paa hvilken Skriftet faktisk er lagt an, kan virke noget misvisende.

I Maanedsskriftet er optaget de halvaarlige *Oversigter vedrørende Bolig- og Byggeforholdene samt om Lejeledigheden*, der tidligere havde været publiceret i Tillæget til Borgerrepræsentationens Forhandlinger; Beretningerne, der fra November 1929 omfatter alle tre Hovedstadskommuner, er efterhaanden betydeligt udvidet, navnlig med Henblik paa at give et Skøn over Byggeriets Omfang i den nærmeste Fremtid. Materialet, der danner Grundlaget for disse overordentlig vigtige og meget benyttede statistiske Undersøgelser, havde

længe ladet adskilligt tilbage at ønske, men i de senere Aar er det lykkedes at organisere Arbejdet paa en saadan Maade, at Tallene giver et fuldt ud paalideligt Billede af Byggevirk-somheden. Afdøde Undervisningsminister *Fru Nina Bang* udtalte i 1915 under en Boligdebat i Borgerrepræsentationen, at trods alle de nyttige og gode Oplysninger Statistikken indeholdt, forekom det hende dog, at Statistisk Kontor ikke, om man saa maatte sige, *kælede* tilstrækkeligt for denne Statistik (B. F. 1915—16, S. 1497). Det er faktisk dette, Kon-toret siden hen har gjort i Erkendelse af disse Undersøgelser Betydning. Fra 1928 er der desuden til yderligere Belysning af den nyeste Byggevirk-somhed i Maanedsskriftet optaget en: *Specialundersøgelse vedrørende de københavnske Beboelseslejligheder og Forretningslokaler m. v., der har modtaget Bygningsattest i . . .* (Aaret); heraf kan blandt andet ses den aarlige Tilvækst i Lejligheds- og Forretningslokalearealet i m².

Paa Grundlag af Materiale fra Direktoratet for Københavns Skattevæsen er fra Skatteaaret 1924—25 at regne paabegyndt en Række Undersøgelser vedrørende Borgernes *Indkomst- og Formueforhold* indenfor en Række specialiserede Erhvervs-grupper; fra Skatteaaret 1928—29 udvidedes denne Statistik til foruden Københavns Kommune ogsaa at omfatte de to andre Hovedstadskommuner, Frederiksberg og Gjentofte Kom-mune.

Af større Specialafhandlinger, der er optaget i Maanedsskriftet, skal endvidere nævnes: *Sygeligheden blandt det i Københavns Kommunes Tjeneste ansatte sygelønsberettigede Personale i 1924—25*, udarbejdet paa Grundlag af det i Kontoret siden 1. April 1924 førte Individualkartotek over Tjeneste-mændenes Sygelighed¹⁾. Endvidere: *Fremmede Statsborgere*

¹⁾ Udarbejdelsen af Statistikken skyldtes et Ønske, fremsat af den kommunale Sparekommission i dennes 2. Betænkning, som blev afgivet i 1923. Der var kun tænkt paa, at Statistikken skulde omfatte et enkelt Aar, men Kartoteket er stadig ført à jour, og mindre Oversigter vedrørende Tjenestemændenes Sygelighed er udarbejdet hvert Aar.

bosat i København (ved Udgangen af 1926), *Fremmedbesøget i København i Aaret 1929, Registreringen af Københavns Befolkning* samt Artikler vedrørende Befolkningsforhold, Valgopgørelser m. m.

Den største og vægtigste Undersøgelse, der er optaget i Maanedsskriftet og i det hele taget udarbejdet af Kontoret i de senere Aar, er en Afhandling vedrørende: *Hovedstadens Forstadskommuner*. For første Gang er der her gjort et Forsøg paa at klarlægge den nære Tilknytning til Hovedstadssamfundet, som en Række af de omkringliggende Landkommuner — ialt 11¹⁾ — har derved, at de paagældende Kommuners Indtægter for en stor Del er baseret paa Hovedstaden, enten derved, at Kommunernes Beboere direkte tjener deres Penge i de i Hovedstaden beliggende Virksomheder, eller derved, at Kommunernes Indkomster skyldes, at Hovedstadens Beboere i stort Omfang er Aftagere af deres Produkter. I Skriftet er desuden optaget en Undersøgelse vedrørende Københavns Betydning som Erhvervskommune for Frederiksberg og Gjentofte Kommune; Resultatet af Undersøgelsen viste det overraskende Resultat, at Halvdelen af Borgernes samlede Indtægt i hver af de to Kommuner var indtjent i København, hvor de paagældende Borgere havde deres selvstændige Erhvervsvirksomhed eller var ansat i det offentlige eller i privates Tjeneste.

Efter at Maanedsskriftet er paabegyndt, er Tabelværkerne alene blevet benyttet til de 5-aarlige Boligundersøgelser, af hvilke der i det sidste Tiaar er udsendt to: *Ejendoms-, Beboelses- og Husleje forholdene i København, Frederiksberg og Gjentofte Kommune den 5. November 1925 og den 5. November 1930*. (Tabelværk til Københavns Statistik Nr. 23 og 24).

Ved Tællingen i 1925 blev der foretaget en Specialundersøgelse vedrørende Beboelseslejlighedernes Fladerum i m², for

¹⁾ De 11 Kommuner, der er medtaget, er følgende: Taarnby, Hvidovre, Rødovre, Glostrup, Brøndbyøster—Brøndbyvester, Herlev, Gladsaxe, Lyngby—Taarbæk, Søllerød, Hørsholm og Birkerød Kommuner.

saa vidt angik $\frac{1}{3}$ af de københavnske Beboelseslejligheder, og i 1930 blev der foretaget en Undersøgelse vedrørende Forholdet mellem den gennemsnitlige aarlige Husleje og Lejlighedsindehavernes Indtægt. I dette sidste Tabelværk behandles endvidere Bolig- og Huslejeforholdene i Hovedstadens Forstadskommuner.

Ved begge Tællinger skete Bearbejdelsen af det behandlede Materiale paa den Maade, at Oplysningerne fra Tællingskemaerne overførtes paa Tællekort, hvorefter Sortering og Optælling af disse blev foretaget paa Statistisk Departements elektriske Statistikmaskiner.

Endelig udsendte Kontoret i Juli 1931 et helt nyt Værk: *Københavns Kommunalkalender 1931* (Aargang 1), hvortil Kommunalbestyrelsen havde bevilget de nødvendige Midler paa Budgettet for 1930—31. Kalenderen er en kommunal Haandbog, i hvilken der i store Træk er givet et Billede af de kommunale Institutioners Udvikling samt nuværende Organisation og Virksomhed, og tillige er der i særlige Afsnit gjort Rede for de Organisationer, der omfatter Kommunens Tjenestemænd, Lønarbejdere m. fl. samt vedrørende samtlige de Institutioner, til hvis Ledelse Kommunalbestyrelsen vælger Repræsentanter, eller hvortil Københavns Kommune yder Tilskud. I Kalenderen findes et alfabetisk Personregister, hvori er optaget Kommunalbestyrelsens Medlemmer, de overordnede Tjenestemænd m. fl. Som Forbillede for Kalenderen tjente navnlig den af Stockholms Stads statistiske Kontor siden 1907 udgivne Kommunalkalender, men den store Forskel i de to Hovedstæders kommunale Struktur medførte, at de to Kalendere blev meget forskellige, saaledes at det væsentligste Lighedspunkt er at søge i en vis Ensartethed i Princippet for Stoffets typografiske Opstilling.

Det var Kontorets Haab, at Kalenderen skulde blive den kommunale Haandbog, i hvilken der i store Træk kunde faas Oplysning om saa godt som alt vedrørende Københavns Kommune, og den Velvilje, som Kalenderen har mødt fra



Kjeld Johansen.

Medlemmer af Kommunalbestyrelsen, fra Tjenestemændene og fra kommunalt interesserede Kredse, synes at have bekræftet, at Kontoret har truffet det rigtige og afhjulpet et latent Savn ved Værkets Udsendelse. Der er hidtil udgivet to Aargange af Kalenderen, og denne kan vistnok allerede nu siges at være et fast Led i den kommunale Haandbogs-samling.

I de senere Aar har Kontorets Bistand i betydeligt Omfang været paakaldt fra forskellige kommunale Institutioner, der har ønsket sagkyndig Hjælp ved Udredningen af adskillige af de Talproblemer, som Tiden er saa rig paa, og ogsaa en Række private Institutioner har Kontoret paa forskellig Vis ydet Støtte.

Tillige har Pressen i de senere Aar flittigt gjort Brug af Kontoret baade derved, at de udsendte Publikationer ret ofte gøres til Genstand for Omtale i Dagbladene og derved, at

Journalisterne henvender sig direkte til Kontoret om tal-mæssige Oplysninger.

Med udenlandske kommunale og statslige statistiske Institutioner staar Statistisk Kontor i livlig Forbindelse; Publikationer udveksles med en Række Lande (flere af Kontorets Publikationer er forsynet med fransk Tekst), hvorved Kontoret er kommet i Besiddelse af en ret betydelig Samling af udenlandsk Litteratur. Kontoret besvarer talrige udenlandske Forespørgsler ikke alene af statistisk, men ogsaa af forfatningsmæssig og økonomisk Art; Forespørgsler, der af denne Art indløber til Magistraten, overgives nemlig Magistratens 1. Afdeling til Besvarelse, og overlades herfra ofte Statistisk Kontor til nærmere Udredning.

Saaledes som Forholdene har udviklet sig, er den statistiske Afdeling i høj Grad blevet en praktisk Virksomhed, og det er Kontoret en Tilfredsstillelse at mærke, at der er „Efter-spørgsel“ efter Tallene, at disse virkelig tjener som et Hjælpe-middel saavel ved de kommunalpolitiske Debatter som for Administrationen og det praktiske Livs Folk, og at de udsendte Publikationer ikke bare er en Samling Tal, der samler Støv paa en Reol.

b. Folkeregistret.

Før Folkeregistret oprettedes den 1. Februar 1923, var Grundlaget for den københavnske Befolkningsregistrering „Politi-Plaket for Kjøbenhavn af 6. Februar 1816 om Anmeldelse af Kjøbenhavns Indvaanere“, der saaledes havde Gyldighed i mere end hundrede Aar. I den for sin Tid mønstergyldige Forordning bestemtes det,

at Husejerne i København skulde være forpligtet til 2 Gange aarligt paa de af Politiet udsendte Skemaer at anføre Oplysning (Navn m. v.) om de Personer, der boede eller opholdt sig i deres Huse, og inden 3 Dage fra Modtagelsen at aflevere Skemaerne til Politistationerne,



Fuldmægtig Axel Holm.

at Tyende og Logerende, naar de forandrede Opholdssted, skulde foretage Anmeldelse herom til Politiet i Løbet af 24 Timer efter Flytningen, og at den ovennævnte Forpligtelse til at anmelde Tyendes og Logerendes Flytning ogsaa paahvilede den, hos hvem de paagældende boede (Husbond eller Fremlejer).

Indtil 1892 anvendtes Protokolsystemet, derefter gik man over til *Kartoteksystemet*, idet der udskreves *Registerblade*, saaledes at et Ægtepar og deres Børn i Alderen 10—14 Aar opførtes paa samme Blad, medens voksne Børn, Tyende og Logerende hver havde sit Blad. Børn under 10 Aar optoges overhovedet ikke i Mandtallet. Ved hver af de (fra 1906) 9 Politikredse, som Kommunen omfattede, førtes da et Register, bestaaende af Blade for de Personer, som boede i Kredsen, eller som havde boet der uden at have meldt Flytning til en anden Kreds. Registerbladene var ordnet alfabetisk efter de

paagældende Personers Navne. I Registrerne indførtes de Bopælsforandringer, der i Henhold til Plakaten af 1816 anmeldtes for Tyende og Logerende, og paa Grundlag af de halvårlige Mandtal registreredes ikke-anmeldte Flytninger for Tyende og Logerende og Flytninger for selvstændige Husstande, hvem der ikke paahvilede nogen Pligt til Anmeldelse. Derimod foretoges ingen Eftersøgning af dem, der var flyttet bort uden Anmeldelse, ja i mange Tilfælde skete der end ikke nogen Notering paa disse Personers Blade. Fra Skifteretten tilgik der Registrerne Meddelelse om indtrufne Dødsfald, og endvidere fik de Meddelelse om bevilgede Navneforandringer, men herudover skete der ikke fra Myndighederne Indberetning til Politiregistrerne. Foruden Registrerne opbevaredes ved hver Politikreds Mandtalslisterne for de sidste 5 Aar, medens de ældre overgaves til Politarkivet.

Systemet tjente først og fremmest Politiets Formaal, men ogsaa andre, navnlig kommunale Myndigheder, som f. Eks. Rodemestrene og Forsørgelsesvæsenet drog Nytte af det.

Forholdene medførte imidlertid, at medens paa den ene Side Førelsen af Registrerne blev stadig vanskeligere, saa øgedes paa den anden Side de Krav, der fra det offentliges Side maatte stilles til Registreringsvæsenets Ordning.

Hertil bidrog først og fremmest den voldsomme Stigning i Byens Indbyggertal, der indtraf fra omkring 1870; medens Folketallet fra 1800—1870 aarlig voksede med ca. 1.000 Mennesker, saa androg den aarlige Befolkningstilvækst i Perioden 1870—1914 ca. 7.000. Dertil kom, at Befolkningen blev mere mobil, og at Flytningernes Antal i den stærkt voksende By tiltog enormt. Den stærke Spredning af Registret paa Politistationerne gjorde imidlertid Benyttelsen omstændelig og indskrænkede faktisk dets Brugbarhed væsentligt, saaledes at Registrets Nytte efterhaanden blev ret problematisk. Ogsaa paa Frederiksberg førtes et Politiregister, men efter det forældede Protokolsystem. I begge Kommuner misligholdtes Pligten til at anmelde Flytning i stor Udstrækning.

Den befolkningsmæssige Udvikling, der stillede Registreringen saa store Vanskeligheder, var ledsaget af en økonomisk og social Udvikling, der gjorde det nødvendigt for det offentlige og navnlig for Kommunen til enhver Tid at have nøje Rede paa de Borgere, der boede eller havde boet indenfor dens Omraade. Det Arbejde, der paahvilede Politiet, var blevet langt mere differentieret og mangeartet end før, og bl. a. medførte Tilsynet med Overholdelsen af de efterhaanden talrige „Vedtægter“ af forskellig Art, at Politiet i langt videre Omfang end tidligere kom i Kontakt med de enkelte Borgere.

Ogsaa for Skattevæsenet var Arbejdsomraadet udvidet meget stærkt; medens Antallet af Skatteydere saaledes i 1860erne udgjorde 10 pCt. af Befolkningen, saa var Procenten i 1914 25 og i Aarene efter 1921 43—44. Da endvidere Skattesatserne var stigende, blev det af afgørende Betydning for det offentliges Finanshusholdning, at Ligningen og Opkrævningen af Skatterne foregik med den størst mulige Nøjagtighed. Men i denne Henseende lod Forholdene adskilligt tilbage at ønske. Ganske vist var det ved en Bestemmelse i Skatteloven paalagt Skatteyderne at anmelde Flytning, men dette overholdtes ikke, og Følgen var, at det offentlige mistede betydelige Beløb. Af den for 1921—22 til Kommunen paalignede Indkomstskat afskrevs saaledes 837.000 Kr., fordi de paagældende Skatteydere Opholdssted var ukendt; men hertil kom, at Kommunen unddroges store Skattebeløb, ved at Skatteydere tilflyttede Byen, uden at dette rettidig blev Skattevæsenet bekendt.

Fra 1890erne var endelig Forsørgelsesvæsenet undergaaet en fundamental Forandring gennem Udviklingen af den moderne Sociallovgivning, hvorved „Forsørgelseskommunen“ fik en Betydning som ingensinde før, og det blev derfor for Kommunerne af den største økonomiske Interesse at have nøjagtige Oplysninger om Borgernes Bopælsforhold. Gennem Alimentationslovgivningen var det i vidt Omfang blevet paalagt Kommunerne at udrede Underholdsbidrag,

forsaavidt Fædrene ikke opfyldte den dem paahvilende Bidragspligt, men disse søgte i talrige Tilfælde at unddrage sig denne Pligt, navnlig ved at skjule deres Opholdssted for det offentlige. I 1922 efterlystes saaledes for hele Landet ca. 7.000 Alimenter i Politiefterretninger, for det overvejende Antals Vedkommende forgæves.

Endelig var der de allerede omtalte mangelfulde *Valglist*er.

Tilbage i Tiden diskuteres nu og da Ønskeligheden af at faa gennemført en bedre Registrering, og Spørgsmaalet om Oprettelse af Folkeregistre var gentagne Gange Genstand for Behandling indenfor de forskellige kommunale Organisationer. Paa de samvirkende Sogneraadforeningers Aarsmøde i Efteraaret 1916 vedtoges det at indstille til Indenrigsministeriet om at foranledige, at det ved Lov blev paalagt enhver Person at anmelde Flytning til og fra en Kommune. Købstadsforeningen sluttede sig til Tanken, og i et Andragende fra Foreningen af Landkommuner med bymæssig Bebyggelse udtaltes ligeledes Ønsket om, at Befolkningen blev pligtig at anmelde Flytninger til Kommunalbestyrelserne.

I Københavns Kommune opfordrede Borgerrepræsentationen i November 1917 — som nærmere omtalt Side 57 — Magistraten til snarest muligt at fremsætte Forslag om Oprettelse af et almindeligt Folkeregistreringskontor for København eventuelt i Forbindelse med Frederiksberg og det øvrige Land.

Allerede med Skrivelse af 28. Maj 1918 fremsendte Magistraten til Borgerrepræsentationen et Udkast til Lov om Oprettelse af Folkeregistre vedlagt en Redegørelse for det i Oslo anvendte Registreringssystem (B. F. 1918—19, S. 531 ff.). Magistratens Forslag, hvis Forbillede var den norske Ordning, gik blandt andet ud paa, at det skulde paalægges Befolkningen at anmelde Flytninger mellem Kommunerne, at de Kommuner, der maatte ønske det, kunde oprette Folkeregistre, og at nærmere Regler skulde fastsættes i en for hvert enkelt Folkeregister fastsat Vedtægt. I Henhold til Ved-

tægten skulde det kunne paalægges Kommunens Beboere ogsaa at anmelde Flytning indenfor Kommunen. I Borgerrepræsentationen fik Forslaget fra alle Sider en velvillig Modtagelse, idet det dog fra radikal Side fremhævedes, at Registeret burde etableres som Civilstandsregister. Det om Sagen nedsatte Udvalg afgav allerede Betænkning den 25. Juli (B. F. 1918—19, S. 742 ff.). Udvalgets Flertal indstillede, at Magistratens Forslag vedtoges i det væsentlige uændret. Der var i Udvalget Enighed om det ønskelige i, at der indførtes et hele Landet omfattende Civilstandsregister, med deraf følgende Ophævelse af Kirkebøgerne; men Flertallet nærrede afgørende Betænkelse ved for Tiden at fremsætte Forslag af saa omfattende Art, ligesom det ogsaa skønnede, at det her snarere drejede sig om en Statsopgave.

Skønt der saaledes syntes at herske Enighed mellem Kommunerne om Ønskeligheden af Indførelse af Folkeregistre, varede det dog endnu adskillige Aar, inden en Lovgivning tilvejebragtes paa dette Omraade, idet den sociale og politiske Uro i Aarene 1918—20 fremkaldte en midlertidig Standsning i Arbejdet for Realiseringen af Folkeregistreringstanken. I Oktober 1920 genoptoges det imidlertid og nu paa Regeringens Initiativ, idet Indenrigsministeren i Oktober 1920 nedsatte en Kommission til Undersøgelse af Spørgsmaalet om Indførelse af Folkeregistre.

Imidlertid arbejdede Københavns Kommunalbestyrelse videre paa egen Haand, hvilket blandt andet skyldtes, at det i September 1921, da Uddelingen af Ernæringskort ophørte, ved Lov blev fastsat, at Førelsen af de Mandtalsregistre, der havde dannet Grundlaget for Rationeringen, stadig med en fremtidig Folkeregisterordning for Øje skulde fortsættes uforandret, ligesom Befolkningens Pligt til at foretage Til- og Frameldinger til Registerne fremdeles skulde opretholdes.

Men med Rationeringens Bortfald var Befolkningens Interesse ved at være tilmeldt disse Register ophørt, og det kunde derfor forudses, at de hurtigt vilde komme i Forfald.

Forholdet var altsaa det, at de ret betydelige Udgifter, der var forbundet med Førelsen af disse Register, ikke vilde modsvares af den Nytté, de kunde yde Administrationen. Københavns Magistrat blev hurtig klar over det uholdbare i en saadan Situation, samtidig med at den var opmærksom paa, at der nu indenfor den gældende Lovgivnings Rammer forelaa Mulighed for Skabelsen af et effektivt Folkeregister.

Samtidig med, at Borgerrepræsentationen bestemte, at Bestyrelsen af Mandtalsregistret skulde overdrages Statistisk Kontor (se foran Side 59), vedtog Forsamlingen et af Magistraten stillet Forslag om at bevilge et Beløb til de Arbejder, der udkrævedes til at undersøge og eventuelt forberede Indførelsen af et Folkeregister for København (B. F. 1921—22, S. 1011 ff.). Magistraten overdrog Chefen for Statistisk Kontor paa Grundlag af Folkeregisterkommissionens Betænkning og den gældende Lovgivning at udarbejde et Forslag til Indførelse af et Folkeregister.

Ved Skrivelse af 11. September 1922 fremsatte Magistraten nu overfor Borgerrepræsentationen Forslag om at oprette et Folkeregister for København og at henlægge dette under Statistisk Kontor, hvor Valglisterne udarbejdedes, og hvor de paa Grundlag af Registerkortene fremskaffede statistiske Oplysninger bedst vilde kunne behandles. Det meddeltes, at der med Frederiksberg og Gjentofte Kommune var indledet Forhandlinger om et Samarbejde.

I Borgerrepræsentationens Møde den 21. September 1922 fandt Magistratens Forslag Tilslutning hos Ordførerne for Socialdemokratiet, den borgerlige Fællesgruppe og Venstre, hvorimod Ordføreren for den radikale Gruppe beklagede, at man nu stod overfor Indførelsen af et Folkeregister og ikke et Civilstandregister (B. F. 1922—23, S. 689 ff.). Ved Sagens anden Behandling den 28. September vedtoges Magistratens Forslag uden Forhandling eller Afstemning (B. F. 1922—23, S. 760).

Ogsaa Forhandlingerne med Frederiksberg og Gjentofte Kommune førte til et positivt Resultat, idet disse Kommuner

i Løbet af Aaret vedtog at oprette Folkeregistre i Forbindelse med København. Herefter oprettedes Folkeregistre i alle tre Hovedstadskommuner fra 1. Februar 1923 paa Grundlag af en paa denne Dag afholdt Folketælling, endskønt Lovgivningsmagten endnu ikke havde taget endelig Stilling til Folkeregisterkommissionens Forslag. Hermed ophørte al Anmeldelse af Flytning paa Politistationerne, og Politiregistrene overførtes til Folkeregistret.

Der gik dog kun godt et Aar, inden Rigsdagen havde vedtaget Folkeregisterloven (Lov Nr. 57 om Folkeregistre af 14. Marts 1924); og herefter indførtes paa Grundlag af en Folketælling, der afholdtes den 5. November 1924, Registre i alle Landets Kommuner.

Der skal nu ikke her gives nogen Fremstilling af Folkeregistrets Organisation og Indretning, om Anmeldelsespligten til Registret eller om Reglerne for Registreringen, idet disse Spørgsmaal alle er udførlig behandlet i en Afhandling: *Registreringen af Københavns Befolkning* i Statistisk Maanedsskrift 1929, Nr. 5—6, men derimod alene fremdrages nogle Træk af Registerarbejdets Udvikling og nuværende Omfang samt dets Betydning for Myndighederne og for de private Borgere.

De første Aar maatte Arbejdet ganske naturligt først og fremmest koncentreres om at faa Registret saa fuldkomment som muligt, saaledes at det kunde klare sin Hovedopgave at fungere som Myndighedernes Centraloplysningsbureau. Det, der navnlig voldte Besværet, var — foruden rent organisatoriske Vanskeligheder — at faa Borgerne indprentet deres Forpligtelser overfor Registret.

Det altovervejende Antal af Forespørgsler, der stilles Registret, vedrører Borgernes Bopælsforhold, og Registrets Mulighed for at kunne give tilfredsstillende Svar herpaa beror i alt væsentligt paa Borgernes Selvvirksomhed med Hensyn

til at indberette Bopælsforandringer til Registret. Det er derfor givet, at Folkeregistrets Anvendelighed — Organisationen iøvrigt i Orden — staar og falder med den Nøjagtighed, hvormed Flytteanmeldelsespligten overholdes, og det kan ikke nægtes, at der er hengaaet en rum Tid, inden dette Forhold er blevet saa nogenlunde tilfredsstillende.

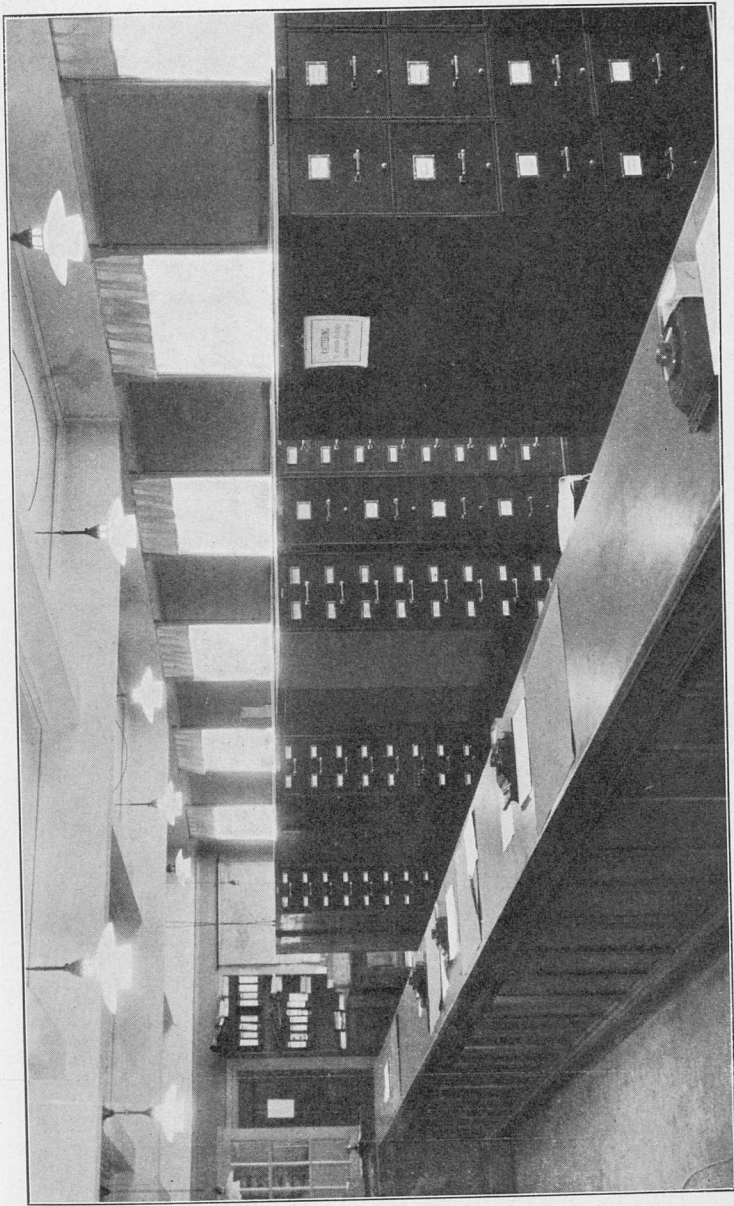
De Magtmidler, som Folkeregisterloven har fastsat for at en Kommune kan have Orden i sit Folkeregister, er først og fremmest to, nemlig Adgang for Kommunalbestyrelsen til at afholde en aarlig Folketælling til Kontrol af sit Register og Bødestraf for de Borgere, der overtræder Folkeregisterlovens Bestemmelser.

Folketællingen skal navnlig tjene som et Middel til ved Sammenhold af Tællingsoplysningerne med Registerkortene at faa konstateret, hvilke Borgere der har en anden Bopæl end den, under hvilken de er tilmeldt Registret, og derefter faa disse Flytninger berigtiget.

Registret kan altsaa — saafremt Kommunalbestyrelsen træffer Beslutning derom — afholde en aarlig Kontroltælling, og paa Grundlag af denne revidere sine Kartoteker, og efter hver almindelig Statsfolketælling (d. v. s. hvert 5. Aar) skal Registret i alle Tilfælde revideres paa Grundlag af Folketællingsskemaerne.

Københavns Kommune har hidtil benyttet sig af denne Bestemmelse, og hvert Aar siden 1923 er der afholdt en aarlig Kontroltælling, hvorved der er konstateret et saa betydeligt Antal Overtrædelser af Flytningsbestemmelserne, at Tællingerne ikke alene har været berettigede, men fuldt ud nødvendige. Imidlertid viser de sidste Tællinger et stærkt Fald i Antallet af Flytningsovertrædelser, saaledes at der nu er skellig Grund til at mene, at det vil være forsvarligt, at Tællingernes Antal med det første indskrænkes til 2 à 3 i hver Femaarsperiode.

Naar man er naaet saa vidt, da skyldes dette først og fremmest, at Registret har benyttet sig af det andet af de omtalte



Folkerregistrets Ekspeditionslokale.

Magtmidler, nemlig *Bødestraffen*. Langt det overvejende Antal Overtrædelser af Folkeregisterloven drejer sig om Flytningsforseelser, og her er Lovens Bestemmelser formuleret saa praktisk, at Kommunalbestyrelsen i den Kommune, overfor hvis Folkeregister disse Bestemmelser er overtraadt, er berettiget til, forinden Sagen er forelagt Paatalemyndigheden, at modtage den skyldiges Tilbud om at erlægge en passende Bøde mellem 5 og 200 Kr., der tilfalder Kommunen.

Denne Ret har Kommunalbestyrelsen delegeret til Statistisk Kontor, og langt det overvejende Antal af Flytningsforseelser afgøres da paa den Maade, at de Borgere, der formenes at have overtraadt Flytningsbestemmelserne, tilsiges til at give Møde i Registret. Saafremt Forseelsen erkendes og efter Registrets Formening ikke bør afsluttes med en Paamindelse („Advarsel“), gøres den skyldige opmærksom paa, at Sagen kan afgøres i Registret paa den Maade, at der gives Registret et Bødetilbud, hvis Størrelse maa bero paa Forseelsens Karakter. I de første Aar af Registrets Levetid blev der gaaet skaansomt frem, men efterhaanden som Flytningsbestemmelserne maa antages at være indarbejdet i Befolkningens Bevidsthed, er Kontoret gaaet strengere til Værks. I de sidste Par Aar har der været arbejdet efter en systematisk udarbejdet Instruks, hvorefter Hovedreglen er, at en Flytningsforseelse efterfølges af en Bøde, med mindre der undtagelsesvis skulde foreligge særlig formildende Omstændigheder; og hvor der er Tale om en Flytningsforseelse begaaet af en Husassistent eller en Logerende, maa ikke alene disse selv, men ogsaa Logigiverne, saavel den hvem den paagældende tilflytter, som den vedkommende fraflytter, erlægge en Bøde, saafremt Logigiverne ikke selv har meldt den paagældendes Flytning til Registret.

Denne strengere Fremfærd fra Folkeregistrets Side har — og det er hævet over enhver Tvivl — været den rette; Flytningsforseelsernes Antal er nedadgaaende, og Registret er kommet i Orden som ingensinde før. Fra Pressens Side er der

til Tider gjort Forsøg paa at rejse en Kampagne mod Statistisk Kontor for uforvunden Styrke, men Kontoret har holdt sin Kurs, og Pressekampagnerne har kun bidraget til yderligere at understrege overfor Borgerne, at de har visse Pligter overfor Byens Registerkontor, og at de, der forsømmer Pligten, maa vente, at Lovens Straffebestemmelser vil blive bragt i Anvendelse.

Som det vil fremgaa af det her nævnte, er Borgerne ikke forpligtiget til at lade deres Sag afgøre i Registret, men de kan lade denne gaa til Byretten. Det er dog de færreste, der benytter sig af denne Adgang, og for det store Flertal af de Borgere, der har foretrukket Rettens Afgørelse, har dette da ogsaa kun medført, at de ved Retten er blevet idømt en højere Bøde, end den Folkeregistret var sindet at lade sig nøje med.

Til Belysning af Forseelsernes Antal i de to sidste Finansaar hidsættes nogle enkelte Tal; da der ikke igennem alle Aarene har været fulgt den samme Fremgangsmaade overfor Forseelserne, og da en „Paamindelse“ (Advarsel) ikke som nu blev givet i hvert af de Tilfælde, hvor man undlod Bødestraf, endskønt Registerlovens Flytningsbestemmelser var overtraadt, er en Sammenligning med Tallene for de tidligere Aar misvisende.

	1931/32	1932/33
Antal Paamindelser („Advarsler“)	4.006	2.717
— Bøder betalt i Folkeregistret eller hos Politiet..	8.320	6.750
— Sager oversendt til Retten	616	565
Samlet Antal Overtrædelser af Flytningsbestemmelser	12.942	10.032
Heraf konstateret ved Folketællingen den 5. November	2.300	1.400
Af Bøderne betales af:		
Logigivere	2.315	1.458
Husmedhjælpere	1.152	1.016
Logerende	1.925	1.998

Naar Antallet af Bøder, der er betalt af Logigiverne, fradrages det samlede Antal Overtrædelser, faas saa nogenlunde

Antallet af Tilfælde, hvor Flytning har fundet Sted uden at være anmeldt rettidig, og det har altsaa i hvert af de to Finansaar drejet sig om ca. 10.600 og ca. 8.600 Flytninger eller henholdsvis 4,0 og 3,0 pCt. af samtlige Flytninger, der har fundet Sted i de to Aar. Flertallet af Flytningsforsøelserne konstateres jævnt hen hele Aaret igennem og er saaledes for saa vidt uafhængig af Folketællingen.

Nedenfor skal yderligere gives nogle enkelte Tal, der giver en Forestilling om Arbejdet med at holde Registret à jour og Væksten i Arbejdet i de forløbne Aar.

<i>Antal Flytninger:</i>		1924/25	1928/29	1932/33
1.	Flytninger indenfor Københavns Kommune	103.100	136.500	181.300
2.	— til — —	41.600	44.700	53.100
3.	— fra — —	31.900	41.700	47.700
Flytninger i alt...		176.600	222.900	282.100
Heraf modtaget i Ekspeditionen		—	—	62.600
 <i>Andre Registreringer:</i>				
4.	Registrering af: Fødsler, Ægteskaber, Dødsfald m. m.	30.000	30.200	33.500
5.	Registrering af: Indfødsret, Fattighjælp, Straf m. m.	4.800	7.100	9.800
Samlet Antal Registreringer...		211.400	260.200	325.400
6.	Antal indgaaede Breve til Folkeregistret..	86.700	120.500	166.000
7.	Antal tilsagte Personer	7.800	14.200	16.400

Som det fremgaar af Oversigten, er det et betydeligt Arbejde, der her er Tale om; i Gennemsnit pr. Arbejdsdag indkommer der 5—600 Breve, ekspederes ca. 200 Personer¹⁾ i Flytningsafdelingen og foretages ca. 1.000 Registreringer, alt med det Formaal for Øje at holde Registret à jour. Mange af Re-

¹⁾ I Tilsigelsesafdelingen møder yderligere ca. 60 Mennesker daglig og i Forespørgselsafdelingen ca. 40 Mennesker (de fleste Forespørgsler sker skriftlig), saaledes at det i alt er ca. 300 Mennesker, der daglig indfinder sig i Folkeregistret.



Konference hos Chefen.

gistreringerne kræver et betydeligt Arbejde og nødvendiggør en stor Korrespondance (skriftlig eller telefonisk) med Borgerne, med Stadens Myndigheder eller med andre Kommuner. Hertil kommer saa endelig det meget betydelige Arbejde med Registrets Revision efter den aarlige Folketælling den 5. November.

Endvidere er der Side 114 anført et Diagram A, der for hver enkelt af de ti Aar fra 19²³/₂₄—19³²/₃₃ viser saavel det samlede Antal Flytninger, der er anmeldt for Københavns Folkeregister som Antallet af Flytninger indenfor Kommunen samt fra og til Kommunen.

Arbejdet er meget ujævnt fordelt saavel indenfor de enkelte Maaneder (Sommermaanederne har forholdsvis faa Flytninger) som indenfor Dagene i den enkelte Maaned. Et Begreb om Ujævnheden i Arbejdet faar man ved at betragte de to Diagrammer B. og C., der findes paa Side 115 og 116. Det

første viser, hvorledes Flytningsanmeldelserne fordeler sig paa Maanedens enkelte Dage, og det andet viser, hvorledes Hovedkortregistreringerne fordeler sig efter Maaneder.

Men *Formaalet med Registret*: at være Kommunens Centraloplysningsbureau er naturligvis i sig selv et stort Arbejde, og dets Forudsætning er altsaa, at de Registreringer, der nu er omtalt, er tilfredsstillende saavel i Kvantitet som i Kvalitet; denne Afdeling af Registret — sædvanlig kaldet *Forespørgselsafdelingen* — udfører følgende Arbejde:

	1924/25	1928/29	1932/33
1. Antal telefoniske Forespørgsler	99.100	112.500	155.500
2. Antal skriftlige Forespørgsler			
a) Gebyrfri Forespørgsler	41.600	52.200	120.100
heraf fra Københavns Skattevæsen	22.500	15.100	43.800
— - Magistratens 3. Afdeling	6.700	6.900	28.400
— - Belysningsvæsenet	—	4.500	11.500
b) Gebyrpligtige Forespørgsler	10.600	21.800	47.200
heraf Forespørgsler om Adresser	—	21.400	44.400
— Attestudstedelse m. m.	—	400	2.800
Samlet Antal Forespørgsler...	151.300	186.500	322.800

For hvert af de ti Aar fra 19²³/₂₄ til 19³²/₃₃ er der endvidere i Diagram D, Side 117 givet en grafisk Oversigt vedrørende Antallet af Forespørgsler af de forskellige Kategorier.

Af Tallene vil det fremgaa, hvilken mægtig Vækst der har været i Forespørgslernes Antal, hvilket selvfølgelig er tilfredsstillende for Registret, da den er et Udtryk for, at de forskellige Myndigheder og ogsaa de private Borgere er blevet klar over, at Folkeregistret er et nyttigt Hjælpemiddel i deres Arbejde. Til hvad Glæde var selv det bedst førte Register, hvis det ikke blev benyttet! Det daglige Antal Forespørgsler er ca. 1.000, heraf er Halvdelen telefoniske Forespørgsler, og af disse sidste er de to Trediedele fra Københavns Politi. Ogsaa for Forespørgslernes Vedkommende er der Tale om en Ujævnhed i Fordelingen efter Dage og Maaneder, men langtfra i samme Udstrækning som for Registreringens Vedkommende.



Besvarelse af telefoniske Forespørgsler.

De gebyrpligtige Forespørgsler er steget til knap 50.000, og de indbragte i 1932—33: 27.000 Kr. i Folkeregistrets Kasse. Af de efterspurgte Personer identificeres ca. 95 pCt., og naar de øvrige ikke findes, skyldes det i alt væsentligt, at de Oplysninger, der tilstilles Folkeregistret om de paagældende, er for mangelfulde til, at Eftersøgningen kan svare Regning.

Som et lille Eksempel paa Folkeregistrets Evne til at identificere en Person og gøre dette hurtigt skal anføres følgende tilfældigt valgte Eksempel:

Til Afdelingens Borgmester indløb en Morgen nedenstaaende Telegram:

Off Denmark de Oudja 170/PK 28 34 30 12 20 Northern-Hospital militaire Oudja a Maire de Copenhagen Danemark.

Legionnaire Jensen Finn mle 7503 Rgt etranger traite hospital militaire Oudja donne graves inquietudes informez

famille monsieur Jensen rue wils epeuwez Ramunsen a Copenhague Danemark.

I Registrets Navnekartotek fandt man i Løbet af et Øjeblik en Finn Jensen, der i 1928 var rejst til Afrika, og som paa et tidligere Tidspunkt havde boet paa Niels Ebbesensvej (rue wils epeuwez), og i det paagældende Husnummer boede en Fru Rasmussen (Ramunsen). Der var herefter ikke Tvivl om, at man var paa det rette Spor. Der blev ikke svaret paa Telefonen hos Fru Rasmussen, men ved Opringning til hendes Nabo oplystes det, at hun for Tiden boede hos en Søn paa et nærmere opgivet Nummer paa Strandvejen. Der var ikke Telefon her, men ved Opringning til den nærmeste Bagerforretning kom man omgaaende i Forbindelse med Fru Rasmussen, der oplyste, at Finn Jensen var hendes Søn af første Ægteskab. — Fra Registret fik Telegrammet i Hænde, og til Fru Rasmussen var blevet underrettet om sin Søns Opholdssted og Tilstand, gik der nøjagtig en halv Time.

Der skal herefter gives en Oversigt over de vigtigste af Folkeregistrets „Kunder“ og lidt om den Hjælp, Registret yder dem, en Hjælp der ganske vist kun i et enkelt Tilfælde kan udtrykkes direkte i Penge.

De to Institutioner, der i størst Udstrækning benytter Registret, er *Politiet* og *Skattevæsenet*.

Politiet betjenes i det hele og store telefonisk; der rettes aarlig godt 100.000 telefoniske og ca. 6.000 skriftlige Forespørgsler til Registret fra *Politiet*. Af Hensyn til *Politiet* er der med Undtagelse af 3 Morgentimer etableret Telefonvagt i Registret Døgnet rundt. *Politiet* benytter Registret ved Eftersøgning af efterlyste Personer og til Indhentning af fulde personelle Data for Personer, over hvilke der skal afgives Rapport, eller som skal søges i Strafferegistrene. Om Flytninger for viseringspligtige Udlændinge og Udlændinge,

der kun maa opholde sig her med Statspolitiets Tilladelse, holdes Statspolitiet til Stadighed underrettet.

Medens Skatteyderne før Registerloven var forpligtet til at anmelde Flytning til *Skattevæsenet*, holdes dette nu med Hensyn til Flytninger à jour derved, at Skattevæsenet faar Lov til at laane Registrets originale Flytningsanmeldelser. Ogsaa om Dødsfald, Navneforandringer, Konkurs og Umyndiggørelser gives der Skattevæsenet Meddelelse. Herudover retter Skattevæsenet saavel skriftligt som telefonisk mange Tusinde Forespørgsler aarlig til Registret. For Skattevæsenet har Indførelsen af Folkeregistret været ensbetydende med, at Personer, der tilflytter Kommunen, kan sættes i Skat fra det rigtige Tidspunkt, hvorved store Summer er indvundet for Kommunen, og hertil kommer en betydelig Arbejdsbesparelse, idet Rodemestrene tidligere maatte ofre megen Tid paa at opspore bortflyttede Skatteyders Bopæl. I Københavns Kommune udgjorde det Beløb, der maatte føres til Afgang i den paalignede kommunale Indkomstskat paa Grund af, at de paagældende Personer ikke kunde findes, ca. 800.000 Kr. for 1922—23, men for 1931—32 var det tilsvarende Beløb kun ca. 37.000 Kr. Nedgangen kan dog ikke udelukkende godskrives Folkeregistret, idet ogsaa andre Faktorer har været medvirkende til det gode Resultat, som f. Eks. Overgang til hyppigere Optrævning, Indbetalinger gennem Arbejdsgiverne m. m., men Skattedirektøren har dog ment at kunne udtale, at de Fordele, der for Skattevæsenet har været en Følge af Folkeregistrets Indførelse, er saa betydelige, at de maa antages langt at opveje de med Registrets Førelse forbundne Udgifter.

For Kommunens *Socialadministration* har Fordelene været mangeartede; Registret er saaledes Grundlaget for Afgørelsen af, hvorvidt de Personer, den kommer i Forbindelse med, er forsørgelsesberettigede i Kommunen, og her mener Forsørgelsesvæsenet at kunne konstatere, at Oplysningerne efter Registrets Oprettelse er blevet mere fyldestgørende, og at der

er større Kontinuitet i Bopælsangivelserne end tidligere. Endvidere er der indledet Samarbejde mellem Forsørgelsesvæsenet og Folkeregistret paa en Række særlige Omraader. Folkeregistret indberetter saaledes, naar Personer, der oppebærer Aldersrente eller Enkebørnsunderstøttelse, fraflytter Kommunen, ændrer ægteskabelig Stilling eller afgaar ved Døden, hvorved der haves en vis Garanti mod, at der uberettiget hæves Understøttelse. Med Hensyn til Alimentanterne har Registrets Virksomhed været i hvert Fald medvirkende til at bringe Antallet af Efterlysninger ned, men hvorvidt dette har medført økonomisk Vinding, er vanskeligt at sige, da de Alimentanter, som det herved er lykkedes at opnaa Forbindelse med, hører til de økonomisk daarligst stillede. Til Børnetilsynet giver Registret forskellige Indberetninger bl. a. til Sikring af, at tilsynspligtige Børn ikke unddrages Tilsynet, og der er herved kommet forskellige Forhold frem, som tidligere var ukendte (skjulte Plejeforhold m. m.). De sidste Aars Kriselovgivning har bragt en stor Stigning i Samarbejdet mellem Registret og Forsørgelsesvæsenet.

For *Skolevæsenet* foretager Registret en Kontrol med, at Børn ikke unddrages Undervisningspligten, og til *Belysningsvæsenet* gives Meddelelse om Restanters Bopæl, og Oplysningerne fra Registret har bidraget til Formindskelsen af det Beløb, der aarlig afskrives som Tab, men Beløbets Størrelse kan ikke opgives. For *Direktoratet for Kommunens Lønnings- og Pensionsvæsen* er der med Hensyn til Kommunens Pensionister iværksat en lignende Kontrol som for Aldersrentenydere, hvorved det er muligt hurtigere og nøjagtigere end tidligere at faa de Oplysninger om Pensionisternes Forhold, som er af Betydning for den fremtidige Pensionsudbetaling. For *Direktoratet for Stadens faste Ejendomme* fører Registret ved maanedlige Indberetninger Kontrol med, at ingen Lejlighed opført med kommunal Støtte udlejes til Personer, der ikke opfylder de for Leje af saadan Lejlighed krævede Bopælsbetingelser. Fra *fremmede Kommuners Skattevæsen* modtages

dels direkte, dels gennem Københavns Skattevæsen. Forespørgsler vedrørende adskillige Tusinde Skatterestanter. Registret benyttes regelmæssig eller lejlighedsvis af endnu en lang Række Myndigheder, her kan saaledes nævnes: *Kommunebibliotekerne*, der søger Laanere, der har forsømt at aflevere Bøger, *Hjælpekassen* og af en Række Statsinstitutioner: *Overpræsidiets*, *Post- og Telegrafvæsenet*, *Udskrivningsvæsenet* og mange flere.

Registret benyttes endelig i udstrakt Grad af *private Personer* og *Firmaer*. Med Hensyn til disses Adgang til at erholde Oplysninger er det af Ministeriet fastsat, at enhver vil kunne forlange attesteret, at det af Folkeregistret fremgaar, at han selv opholder sig eller har opholdt sig i Kommunen i et bestemt Tidsrum; saadanne Opholdsattester udstedes bl. a. til fremmede Statsborgere til Brug ved Ansøgning om dansk Statsborgerret og til Tilflyttere, der søger Lejlighed i de kommunestøttede Ejendomme. Endvidere er det fastsat, at enhver som Regel vil kunne erholde Oplysning om andre Personers *Adresser*, medmindre den efterspurgte overfor Folkeregistret har anmodet om, at hans Adresse ikke opgives til private, og denne Anmodning som berettiget er taget til Følge. (I København er i Henhold til denne Bestemmelse Adresser for ca. 1.000 Personer — for en væsentlig Del Kvinder, hvis Ægteskab er opløst — beskyttet mod Udlevering til private). Der maa aldrig gives Oplysning om Straf og Fattighjælp eller om en Persons Skatteforhold. For hver omspurgt Person kan der, selv om Adressen ikke findes, afkræves et Gebyr af 1 Krone.

Paa Grundlag af de ministerielle Bestemmelser har Kommunalbestyrelsen ladet udfærdige et *Regulativ for Afgivelse af Oplysninger fra Københavns Folkeregister* (B. F. 1928—29, S. 2052, Tillæg S. 559 f. og B. F. 1929—30, S. 1663).

Herefter er Registret pligtig som Regel vederlagsfrit at meddele offentlige Myndigheder de Oplysninger, som Registret er i Besiddelse af, og kun saafremt Arbejdet ligger udenfor

Registrets naturlige Opgave, kan Magistraten fastsætte, at Arbejdet skal betales. Praktisk talt afgives alle Oplysninger vederlagsfrit til de offentlige Myndigheder, og da Forespørgslerne Antal, som det foran er vist, har været i rivende Vækst, er der her en naturlig Aarsag til Udgifternes Stigning.

Private Personer og Institutioner kan som Regel erholde Oplysning om *navngivne* Personer, og Gebyret er fastsat til 75 Øre for en enkelt Forespørgsel, til 50 Øre i de Tilfælde, hvor det drejer sig om mindst 25 Adresser, der ønskes straks eller indenfor et Tidsrum af 2 Aar, og ved samtidig Opgivelse af flere end 50 Adresser kan Gebyret nedsættes yderligere, dog ikke til under 20 Øre pr. Adresse.

For Opholdsattester er Gebyret fastsat til 75 Øre, og endelig kan Husejere erholde Oplysning om, hvilke Personer der er tilmeldt Registret som havende Bopæl i deres Ejendom, saavel som Oplysning om, hvilke Personer der har været paaført Mandtalslisterne for de paagældende Ejendomme. Gebyret for saadanne Oplysninger er fastsat til 1 Kr. for hver Opgang.

De gebyrpligtige Forespørgsler har, som det fremgaar af Oversigten Side 82, været i stærk Vækst og har i 1932—33 andraget 47.200. Foruden de her nævnte Forespørgsler giver Registret ifølge Aftale med Kraks Vejviser mod Betaling Vejviseren Meddelelse om de til Registret anmeldte Flytninger; Registret er herigennem et Hjælpemiddel ved Udarbejdelsen af Vejviserens Personregister.

Ogsaa for *Statistikken* har Registret faaet Betydning, og navnlig vil det efter en Aarrækkes Forløb kunne afgive Grundlaget for befolkningsstatistiske Undersøgelser, som det hidtil ikke har været muligt at foretage. Folkeregistrets Evne til at følge enkelte Personer, ja hele Generationer fra Vuggen til Graven, vil give rig Anledning til at betragte Befolkningsforholdene under nye Synsvinkler, hvorved der vil kunne tegnes et bedre Billede end hidtil af adskillige af de Problemer, som hører til Tidens mest brændende, saasom Skilsmisser, Børnebegrænsning m. fl.

En enkelt Undersøgelse, som Statistisk Kontor paa Grundlag af Registermaterialet for Tiden har under Udarbejdelse, skal omtales her. Fra Folkeregistret er udskrevet Kort for hvert eneste af de i Københavns Kommune i 1928 indgaaede Ægteskaber, ialt knap 6.000. Foruden Ægtefællernes Navne indeholder Kortene Oplysning om: Datoen for Ægteskabets Indgaaelse, om det er indgaaet for de kirkelige eller for de borgerlige Myndigheder, Ægtefællernes ægteskabelige Stilling før Ægteskabets Indgaaelse, deres Fødselsdata, Fødested, Aaret for eventuel Tilflytning til Kommunen, Hustruens Erhverv før Ægteskabet, Mandens Erhverv, samt hvorlænge Ægtefællerne eventuelt har boet sammen før Ægteskabets Indgaaelse. Kortene paaføres nu aarlig Oplysninger om fødte og døde Børn, Ægtefællernes Indkomst og Formue, Ændringer i Mandens, eventuelt Hustruens Erhverv samt om Ægteskabets eventuelle Opløsning. Efter en Aarrækkes Forløb agtes Materialet bearbejdet, og man haaber da at kunne give et troværdigt Billede af, hvordan vor Tids Ægteskaber er forløbet.

Men denne Undersøgelse danner kun Indledningen til en Række af befolkningsstatistiske Specialundersøgelser, som Statistisk Kontor i de kommende Aar forhaabentlig vil faa Tid og Lejlighed til at foretage.

c. Valglistearbejdet.

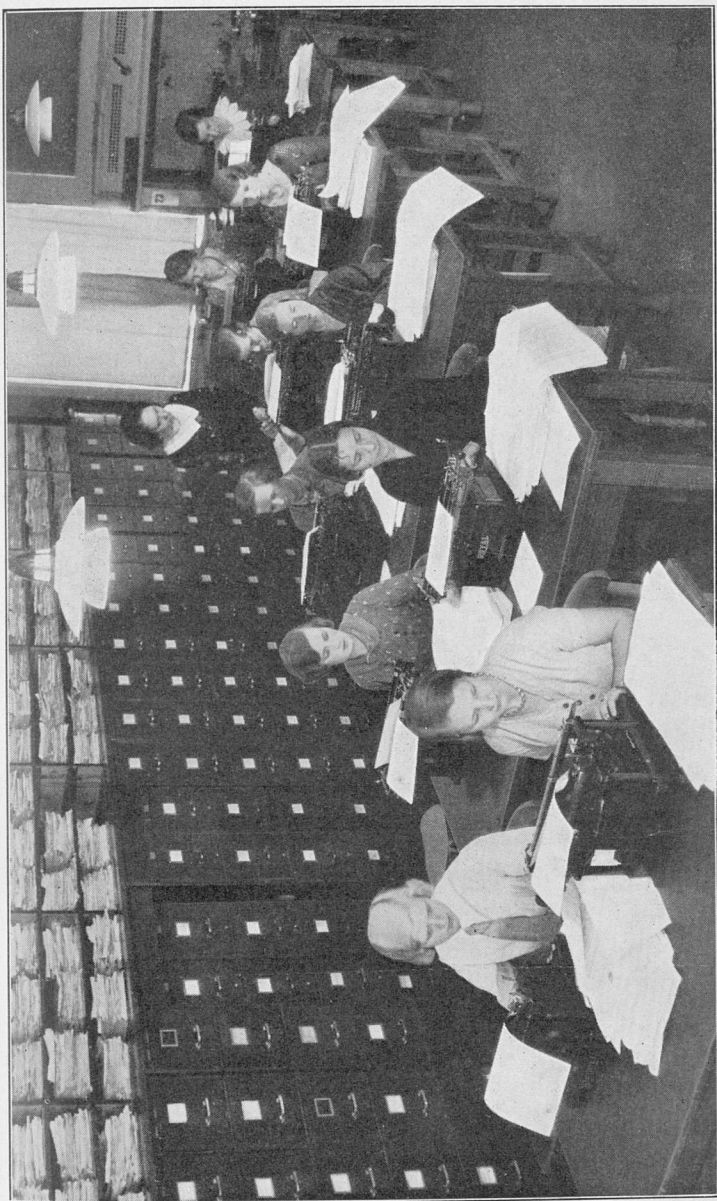
For Valglistevæsenet bevirkede Folkeregistret en fundamental Forandring. De mangelfulde Valgskemaer forsvandt, og Valglisten udarbejdedes herefter udelukkende paa Grundlag af Folkeregistrets Oplysninger. Forinden dette kunde ske, var det dog nødvendigt først at paaføre Registerkortene Oplysning om de Forhold, der bortset fra Alder bevirker Udelukkelse fra Valglisten, nemlig manglende Indfødsret, Straf, Fattighjælp, Konkurs og Umyndiggørelse. En Del Materiale laa Valglisteafdelingen vel nok inde med, men langt fra tilstrækkeligt, saaledes at det er givet, at adskillige Personer

med Urette tidligere var optaget paa Listerne. Det nødvendige Materiale fremskaffedes nu, og der blev draget Omsorg for, at der fremtidig paa betryggende Maade blev tilstillet Statistisk Kontor Meddelelse om de paagældende Forhold.

Naar Valgloven indeholder Regler, der tilsigter at udelukke visse Kategorier af Medborgere fra at stemme ved de offentlige Valg, maa der naturligvis fra Administrationens Side paa bedst mulig Maade drages Omsorg for, at de paagældende ikke kommer med paa Listerne, selvom man — det kan ikke nægtes — snarere faar Besvær med dem, der burde være paa Valglisten, men med Urette er udeladt af denne, end med dem der med Urette er kommet med. En Opgørelse, som Statistisk Kontor foretog i 1929 paa Grundlag af Folkeregistrets Materiale, gav til Resultat, at ialt 31.600 Personer, der var over 24 Aar gamle, var udelukket af den københavnske Folketingsvalgliste for 1929—30 paa Grund af manglende Indfødsret, Straf m. m., hvilket svarede til ca. 10 pCt. af Vælgertallet.

Folketingsvalgliste udarbejdes hvert Aar, Borgerrepræsentationsvalgliste hvert fjerde Aar, og Landstingsvalgliste hvert ottende Aar. Valglistearbejdet udføres i Vintermaanederne i Forbindelse med Registrets Revision. Der leveres mod Betaling de politiske Foreninger Gennemslag af Listen. Valglistearbejdet er et stort og kompliceret Arbejde, navnlig i Valgaar, hvor adskillige Ekstraarbejder kommer til. Vælgertallet er betydeligt; paa Folketingsvalglisten for 1933—34 er saaledes optaget 368.700 Personer paa Hovedlisten og 12.400 Personer paa Tillægslisten, paa Borgerrepræsentationsvalglisten for 1932—33 var de tilsvarende Tal for Udslættelsen af Skatterestanter 310.000 og 14.500, og paa Landstingsvalglisten for 1932 fandtes 256.700 Vælgere.

Statistisk Kontor har ofret en meget betydelig Del af sin Arbejdskraft paa at faa Orden i Valglisterne; men Resultatet maa sikkert ogsaa betegnes som tilfredsstillende. De maskinskrevne Lister, hvor Vælgerne staar ordnet efter Gader og Husnumre, er nemme for Listeførerne at orientere sig efter



Valglisten udskrivnes.

paa Valgdagen, Fejlens Antal er sunket til et Minimum, og Omkostningerne ved Listernes Fremstilling er lavere end tidligere. Et Par Tal til Bekræftelse af det her fremførte angives nedenfor.

	Folketingsvalget				Borgerrepræsentationsvalget		
	1924	1926	1929	1932	1925	1929	1932
Antal Reklamationer under Valglistens Fremlæggelse, hvor Udeladelsen af Listerne skyldtes:							
Forsømmelser overfor Registret ...	157	35	21	19	2	73	5
Fejl fra Registrets Side	268	61	39	66	246	117	93
Ialt...	425	96	60	85	248	190	98

Antal Personer, der paa Valgdagen henvendte sig paa Valgstederne, men som ikke fandtes paa Listerne, endskønt de var valgberettigede, og hvor Udeladelsen skyldtes:

Forsømmelser overfor Registret ...	78	290	30	„	200	20	4
Fejl fra Registrets Side	104	82	53	28	82	87	78
Ialt...	182	372	83	28	282	107	82

Ved de sidste Valg har det Antal Personer, der paa Grundlag af Reklamationsbegæring blev optaget paa Valglisterne som Følge af egen Forsømmelse eller Fejl fra Registrets Side, ligget under 100, medens Antallet af Personer, der under det gamle System blev reklameret op paa Listerne paa Grund af, at de ikke var paa Valgskema, som Regel var adskillige Hundrede og ofte langt over Tusinde.

Antallet af valgberettigede Personer, der paa Valgdagen maatte afvises, fordi de ikke var optaget paa Listerne, hvad enten det skyldtes deres egen Forsømmelse, eller Fejlen var Registrets, har ligeledes ved de senere Valg ligger under 100.

Statistisk Kontor kan herefter med fuld Berettigelse hævde, at Systemet nu er saa godt, og Fejlens Antal saa ringe, at disse udelukkende kan henføres til de Tilfældigheder, der selv ved det mest ideelle System ikke vil kunne undgaas.



Statistisk Kontors Sekretariat.

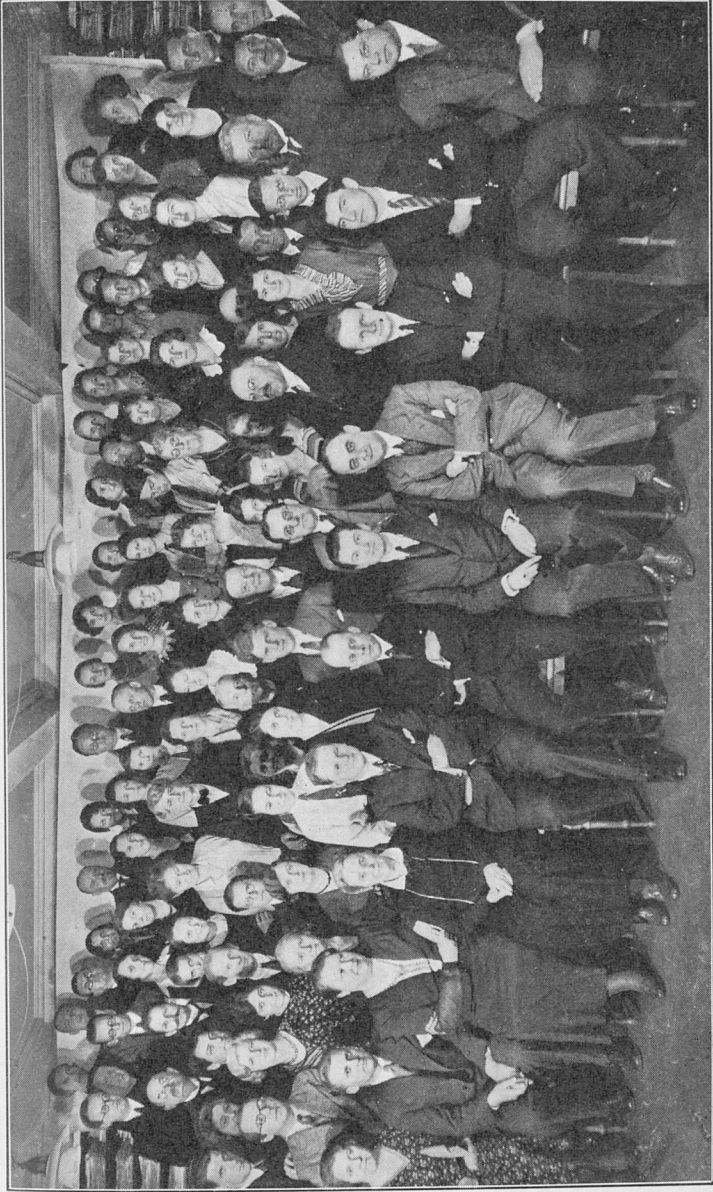
d. Personale og Regnskab.

Af Regnskabsoversigten, Side 118 fremgaar Væksten i Kontorets Udgifter og Indtægter siden dets Oprettelse. Det er som Helhed yderst beskedne Summer, der i Aarenes Løb er ofret paa den kommunale Statistik. I 1880erne var den samlede aarlige Sum, der medgik saavel til Statistikken som til Valglisternes Udarbejdelse kun 12—15.000 Kroner, og først i 1901 naaede Udgifterne op paa godt 20.000 Kr. I Aarene derefter og indtil Verdenskrigen androg de aarlige Udgifter mellem 20 og 40.000 Kr., nogenlunde ligelig fordelt mellem Statistikken og Valglistearbejdet. I Krigsaarene steg Udgifterne stærkt (Lønforhøjelser) og kulminerede i det store Valgaar 1920—21 med et Beløb paa 243.000 Kr., hvoraf henimod 200.000 Kr. faldt paa Valgarbejdet. I det første Femaar efter Folkeregistrets Oprettelse androg Nettoudgifterne godt 250.000 Kr.; i de senere Aar er Bruttoudgifterne steget til 350—375.000 Kr.

paa Grund af den enorme Vækst, der har fundet Sted i Registerarbejdet, men samtidig har det været muligt at oparbejde et Indtægtsbeløb paa op imod 100.000 Kr. (Gebyrer, Bøder m.v.). Herved er den Nettosum, der har været fornøden for at opretholde Kontoret, holdt nede paa 250—275.000 Kr., og først i det sidst afsluttede Regnskabsaar er Nettoudgiften naaet op paa 300.000 Kr.

En skønsmæssig Fordeling af Udgifterne mellem Statistikken paa den ene Side og Folkeregistret og Valgliste-arbejdet (hvilket sidste ikke kan specificeres særskilt) paa den anden Side giver til Resultat, at Kontorets statistiske Virksomhed nu koster Kommunen 60—70.000 Kr. om Aaret, medens Nettoudgiften ved Folkeregistret og Valglisterne beløber sig til ca. 200.000 Kr. aarlig. Hvis Statistikken og Folkeregistret var to adskilte Institutioner, vilde Beløbet til den statistiske Virksomhed, saafremt den nuværende Standard skulde bevares, dog være adskillig højere, idet den fælles Administration medfører en Række økonomiske Fordele med Hensyn til Personale og Lokaler m. m.

Antallet af Tjenestemænd er, naar der ses hen til Institutionens nuværende Størrelse og Arbejdets mangeartede Karakter, yderst beskedent, ja Statistisk Kontor kan sikkert uden Overdrivelse siges at være en af de mest beskedent normerede Institutioner i Københavns Kommune. Foruden Chefen er Kontoret normeret med 3 Fuldmægtige, 2 Overassistenter, 1 Sekretær, 7 Assistenten og 14 Kontorister samt 1 Bud; den øvrige Del af Personalet er timelønnede Medhjælpere. Aaret igennem beskæftiges foruden Tjenestemændene ca. 70 Medhjælpere, men hertil kommer et stærkt varierende Antal Ekstraarbejdere. I de sidste Par Aar har det samlede Antal beskæftigede Personer under Arbejdets Kulmination i Vintermaanederne været oppe paa ca. 250. Om Vinteren er det under de nuværende knebne Lokaleforhold nødvendigt at arbejde med Toholdsdrift, hvad der paa Grund af det overordnedes Personales ringe Antal volder adskillige



Statistisk Kontor i Maj 1933.

Vanskeligheder. Paa Kontorets Ønskeseddel staar da ogsaa først og fremmest en Udvidelse af de faste Rammer og en Forbedring af Lokaleforholdene, hvilket sidste i alt Fald i en ikke altfor fjærn Fremtid synes at skulle gaa i Opfyldelse.

Efter Folketingsvalget i April 1929 blev Kontorchef Bertel Dahlgaard opfordret til at indtræde som Indenrigsminister i det nye Ministerium, og af Magistraten fik han herefter Orlov fra sit Embede i Statistisk Kontor, der indtil videre besattes ved Konstitution. I Juni 1931 ansøgte Bertel Dahlgaard om endelig Afsked, og fra 1. Juli besattes Stillingen med den nuværende Chef, der havde været konstitueret i Embedet siden 1. Maj 1929.

Mellem Kontorets Fuldmægtige er Arbejdet fordelt saaledes, at Fuldmægtig *Axel Holm* sammen med Sekretær *O. Blinkenberg* leder den statistiske Afdeling, medens Fuldmægtig *Hans Nielsen* sammen med de to Overassistenter leder Folkeregistrets Afdelinger for Registreringer og Forespørgsler (Overassistent *Otto Riis*) samt Afdelingen for Udarbejdelsen af Valglister (Overassistent, *Frøken H. Sondershausen*). Endelig forestaar Fuldmægtig *Conrad Jacobsen* Folkeregistrets Afdeling for Tilsigelser (herunder Afgivelse af Bødetilbud) og Adressebeskyttelser.

6. KOMMUNALSTATISTIKKEN, DENS OPGAVER OG DENS FORHOLD TIL LANDSSTATISTIKKEN.

Kommunalstatistikens Udvikling i de forskellige Lande har i høj Grad været afhængig af det kommunale Selvstyres Udvikling; under en stærk Landsregering centraliseres Statistikken hos Staten. Det havde derfor været naturligt, om der her i Landet med det udviklede Kommunalsystem havde været en vel udbygget Kommunalstatistik, men ikke desto mindre er det faktiske Forhold det, at København hidtil er den eneste danske By, der har oprettet et selvstændigt statistisk Kontor, og iøvrigt er den eneste By, der hidtil har udsendt en egentlig Kommunalstatistik. Det maa dog i denne Forbindelse erindres, at Statistisk Kontors Publikationer paa alle væsentlige Felter ogsaa medtager Oplysninger vedrørende Frederiksberg og Gjentofte Kommune, der repræsenterer henholdsvis den største By efter København og Landets største Sognekommune. Da de tre Kommuner tilsammen har en Femtedel af Landets Befolkning, er det saaledes en forholdsvis stor Del af denne, for hvilken der foreligger kommunalstatistiske Oplysninger.

Nu kan det naturligvis ikke være andet, end at i alt Fald Bykommunerne til internt Brug til Stadighed maa lade udarbejde adskillige talmæssige Opgørelser vedrørende Kommunernes Virksomhed, som f. Eks. Mandtalsopgørelser, Tal vedrørende Byggeriet, Forsørgelsesvæsenet, Skatteforhold m. m., men paa enkelte Undtagelser nær udsendes dette Materiale ikke regelmæssigt til Offentligheden i bearbejdet Form,

og det er kun meget faa Byer, der har sikret sig den statistisk-økonomisk uddannede Arbejdskraft, der er Forudsætningen for Statistikkens rette Udformning. Man kunde indvende herimod, at selvom der i de største og større Købstæder foreligger adskillige Talproblemer, som det vilde være af Interesse for Bystyret at faa nærmere udredet, saa er det hermed forbundne Arbejde dog alligevel saa beskedent i Omfang, at det langt fra vil kunne udfylde et kvalificeret Menneskes Arbejdsdag. Indvendingen er sikkert rigtig, men i enhver større Kommune vil der let kunne skaffes andet kvalificeret Arbejde fra den kommunale Administration, som kan udfylde vedkommendes Tid.

De statistiske Data, der er udarbejdet ved Kommunernes egen Foranstaltning, kan da utvivlsomt siges at være meget faa og af en ret tilfældig Karakter, og der er næppe nogen dansk Købstadkommune, der systematisk igennem en Aarrække har søgt at tilvejebringe talmæssige Oplysninger af et saadant Omfang, at de kan tjene som et virkeligt Hjælpe-middel for Kommunaladministrationen i dens mangeartede Forgreninger. Det store Flertal af Kommunerne er saaledes henvist til at søge de statistiske Data, der er af Interesse for dem, i de af Landsstatistikken udsendte Publikationer.

Det havde derfor været naturligt, om Statens statistiske Departement havde lagt særlig Vægt paa Udvikling af en egentlig Kommunalstatistik, men dette kan næppe siges at have været Tilfældet. I Sverrig har de to store statistiske Landsinstitutioner — Statistiska Centralbyrån og Socialstyrelsen — lagt megen Vægt paa Kommunalstatistikken; Centralbureauet har saaledes gennem en længere Aarrække udsendt en kommunalstatistisk Aarbog, og Socialstyrelsen har for en Række af de største Byer udsendt adskillige kommunalstatistiske Specialundersøgelser, men noget tilsvarende findes ikke her i Landet.

Ud fra det Arbejde, der i den forløbne Aarrække er udført af de kommunalstatistiske Institutioner i de skandinaviske

Lande, skal herefter omtales de statistiske Opgaver, som naturligt bør tilfalde de store Bykommuner selv, fordi de næppe kan ventes løst paa tilfredsstillende Vis af Landsstatistikken.

De statistiske Opgaver, som de kommunalstatistiske Kontorer ved deres Fremkomst i sidste Halvdel af forrige Aarhundrede først og fremmest tog op, var naturlig knyttet til Befolknings- og Boligstatistikken. Hovedstadssamfundenes stærke Befolkningsstilvækst i disse Aar bevirkede, at det blev de hermed skabte Problemer, der først ønskedes belyst. Hertil kom imidlertid snart en Række andre Opgaver: Socialstatistik, Valgstatistik og statistiske Oplysninger vedrørende de kommunale Erhvervsforetagender, og derefter fulgte Udgivelsen af statistiske Sammendrag og Aarbøger med tal-mæssige Oplysninger, der lidt efter lidt er kommet til at afspejle saa at sige alle de Sider af en stor Kommunes Liv, der er af Interesse ikke alene for Kommunestyrets egne Folk, men ogsaa for de private Institutioner og for mangfoldige af de enkelte Borgere.

Hvad nu først angaar *Befolkningsstatistikken*, da er det ret givet, at en videregaaende Bearbejdelse af denne, alene i Kraft af Arbejdets Omfang, bør overlades til Landsstatistikken. Men det er ligesaa afgjort, at der er adskillige Specialundersøgelser indenfor de demografiske Felter, som bør foretages af de kommunalstatistiske Kontorer. Disse bør til enhver Tid tage de befolkningsmæssige Specialopgaver op, som er aktuelle paa det paagældende Tidspunkt; i vor Tid vil det navnlig dreje sig om Undersøgelser vedrørende Fødsler, Dødsfald og Vandringer, Ægteskabsstatistik og lignende. Her er saaledes Tale om Undersøgelser, der dels tager Sigte paa direkte at tilfredsstille de Krav, der stilles Bystatistikeren fra Kommuneforvaltningens Side, f. Eks. ved Overvejelserne angaaende Oprettelse af nye Skoler, Udvidelse af Kirkegaarde, Hospitaler, Boligbyggeri, Socialforsorg o. s. v., og

dels tager Sigte paa at give nogle Bidrag til den almindelige Samfundsstatistik.

For Københavns statistiske Kontor ligger det snublende nær at tage saadanne Opgaver op, eftersom den københavnske Statistik har det bedst tænkelige befolkningsstatistiske Materiale umiddelbart til sin Raadighed — nemlig Folke- registret. En af de herhenhørende Undersøgelser er da som omtalt Side 89 ogsaa paabegyndt, og en fortløbende Statistik over Vandringerne til og fra Kommunen, med Deling af de til- og fraflyttede efter Erhverv og Alder, efter Hoved- og Bipersoner i Familier og Enkeltpersoner har været ført i flere Aar. Endvidere har Folkeregistret muliggjort en nøjagtigere Opgørelse af selve Folketallet og en bedre og nøjagtigere Afgrænsning af bestemte Befolkningsgrupper.

Boligstatistikken er vist nok det Felt indenfor Statistikken, som de skandinaviske bystatistiske Kontorer har viet deres fleste Kræfter, hvor de har leveret nogle af de vægtigste Bidrag og utvivlsoomt har fremskaffet Oplysninger, som det vilde have været ugørligt for Landsstatistikken at faa frem. Det er nu ganske naturligt, at Boligstatistikken danner Kærnen i den kommunale Bystatistik, eftersom Bystyret paa mangfoldige Maader i ganske særlig Grad er interesseret i de herhen hørende Problemer. For det første er Kommunerne ofte Grundejere i stor Stil og forøger som oftest yderligere deres Jordkøb for at øve Indflydelse paa den fremtidige Bebyggelse, af Hensyn til Gadeudvidelser, for at sanere daarlige Kvarterer o. s. v., saaledes at Kommunerne alene af jordpolitiske Grunde er interesseret i Byggeriet. Men hertil kommer, at Kommunerne i og efter Krigen er optraadt direkte som Bygherrer og Udlejere af Beboelseslejligheder til private Borgere og oftest tillige i større eller mindre Udstrækning som Financier af det private Byggeri. Københavns Kommune har f. Eks. selv opført 10—11.000 Beboelseslejligheder i Aarene 1916—32 og støttet over 27.000 privat opførte Lejligheder med godt 100 Mill. Kr.

Det er klart, at Kommunestyret, naar Kommunen selv bliver Bygherre og Byggefinancier, for det første maa forlange en detailleret Byggestatistik, saaledes at den stadig kan være à jour saavel med det under Opførelse værende som det planlagte Byggeri med Deling efter Bygherrer, Lejlighedstyper, Udstyr, Kvadratmeterpriser m. m., og for det andet maa kræve hyppigere Undersøgelser vedrørende Kommunens Ejendoms-, Beboelses- og Husleje forhold. Men hertil kommer yderligere, at Boligstatistikken har videregaaende Formaal, nemlig at yde nogle af de allervigtigste Bidrag til den sociale og økonomiske Statistik (Overbefolkede Lejligheder, Logerendeforhold, Boligernes Udstyrelse, Lejeniveau, Lejlighedernes Fordeling mellem Familier, Ugifte, Fraskilte og Personer i Enkestand, Forholdet mellem Indtægt og Husleje med meget mere).

Der er her Tale om en Række Opgaver, hvis tilfredsstillende Løsning kræver specielle Bystatistikere, der lever i intim Føling med det kommunale Liv og kritisk kan kontrollere det indsamlede Materiales Korrekthed.

Som ved Befolkningsstatistikken er det ogsaa for Boligstatistikens Vedkommende muligt for Bystatistikeren at foretage dyberegaaende Undersøgelser, f. Eks. vedrørende Boligernes Størrelse i Kvadrat- eller Kubikmeter, Lejepriserne pr. Kvadratmeter i Lejligheder med forskelligt Udstyr og opført af forskellige Bygherrer, hvorved der aabnes videre Perspektiver for Boligstatistikken.

I 1928 udsendte Bureau International du Travail en Publikation: *Les méthodes de la statistique de l'habitation* (Genève 1928), hvori der fremsattes en Række teoretiske Synspunkter for, hvorledes den kommunale Ejendoms-, Beboelses- og Huslejestatistik burde udformes. Det fremgaar heraf, at de skandinaviske Hovedstæder er langt fremme paa Boligstatistikens Omraade, ja flere af de Opgaver, hvis Løsning i det nævnte Værk nærmest omtaltes som Fremtidsmusik, er endda — i alt Fald tildels — løst.

Et tredje Omraade, hvor Kommunalstatistikken er naaet ret vidt, er med Hensyn til *Indkomst- og Formuestatistikken*. I Forbindelse med de kommunale Skattemyndigheder er det muligt at udarbejde aarlige Redegørelser vedrørende Skatteydernes Indtægts- og Formueforhold med Spredning saavel af Indtægterne som af Formuerne indenfor en Række Erhvervs- og Faggrupper. I denne Forbindelse kan ogsaa nævnes den tidligere omtalte Afhandling, der af Statistisk Kontor er udsendt vedrørende Hovedstadens Forstadskommuner, og hvor Skattematerialet er benyttet til Paavisning af den nære Tilknytning, som Forstadskommunerne har til Hovedstaden som den fælles Erhvervskommune. Betydningen af en saadan Specialundersøgelse er umiddelbart indlysende i en Tid, hvor Spørgsmaalet om et snævrere økonomisk Samarbejde mellem de Kommuner, der i videre Forstand udgør det egentlige Hovedstadssamfund, staar paa Dagsordenen, og Undersøgelsen kan sikkert med Rette betegnes som en ny Landvinding for den kommunale Statistik.

Socialstatistikken er ligeledes et af de Omraader, hvor Kommunestyret er stærkt interesseret, ikke mindst af økonomiske Grunde. Forsørgelsesvæsenet er den af de kommunale Institutioner, der sluger de fleste Penge, og hvor den enkelte Kommune af Hensyn til Kravet fra de andre Kommuner og fra Statsmagten maa være paa sin Post og staa væbnet med de bedst mulige Oplysninger. Det er Staten, der vedtager de sociale Love, men det er Kommunerne, der for en stor Del maa bære Byrderne herved, og derfor gælder det ogsaa for en Storkommune om at have sin Forsørgelsesstatistik i Orden for at kunne paavise Urimeligheder og Uretfærdigheder og for at være vis paa at faa de Refusioner fra Staten og de andre Kommuner, som den med Rette kan gøre Krav paa. Den af Kommunestyret udarbejdede Socialstatistik vil saaledes ofte blive brugt som Vaaben mod Statsmagten for at paavirke denne ved Indførelsen af nye og ændrede Lovregler.

Forsørgelsesstatistikken, der maaske for største Parten i det

væsentlige faar en regnskabsmæssig Form, udarbejdes sikkert bedst af Forsørgelsesvæsenet selv med en vis Bistand af Kommunens Statistikere, hvis saadanne ikke direkte er tilknyttet den paagældende Administration.

Det samme kommer til at gælde Statistikken vedrørende de forskellige *kommunale Erhvervsvirksomheder* (Belysningsvæsen, Vandvæsen, Sporveje, Brandvæsen o. s. v.).

De fleste Byer udsender Beretninger vedrørende disse og de øvrige store kommunale Institutioners Virksomheder. I nogle Byer udsendes Beretningerne af de paagældende Virksomheder selv, i andre af disse i Forbindelse med det statistiske Kontor.

Det vil sikkert altid være det heldigste, at de paagældende Virksomheder, saafremt de ikke selv raader over den nødvendige statistiske Medhjælp, søger Bistand hos de statistiske Kontorer vedrørende Materialets Opstilling. Ellers vil det let ske, at væsentlige Ting glemmes, at Tallene opstilles paa en mindre overskuelig Maade, og at Materialet i det hele taget ikke udnyttes saa hensigtsmæssigt som muligt.

Navnlig maa det naturligvis befrygtes, at der ved Materialets Indsamling og Bearbejdelse vil blive væsentlige Mangler, og at Statistikkens Grundregler ikke følges, saaledes at Tallene bliver vildledende i Stedet for vejledende. Det er sikkert derfor det heldigste, at Bystatistikerer faar et afgørende Ord at sige her, hvilket desværre langt fra altid er Tilfældet.

Af andre Felter, som Bystatistikerne har taget op, kan nævnes: *Prisstatistikken* og *Forbrugsstatistikken*, *Finansstatistikken*, *Kriminalstatistikken* og *Valgstatistikken* samt Undersøgelser vedrørende *Turistvæsen*, *Færdselstillinger*, *Trafikulykker* m. m. Paa alle disse Omraader og adskillig flere har Bystatistikerer en Gerning at udøve, og det vil forstaas, at det er et vidtspændende Felt, der staar til hans Raadighed.

At enhver Storby maa have en *Statistisk Aarbog*, turde vel næsten være en Selvfølge, idet der heri kan offentliggøres Tal fra en Række Omraader af Kommunens Liv, som en Statsaarbog

aldrig kunde tænke sig at publicere, men som det er af uvurderlig Betydning for Kommunalpolitikere at have ved Haanden.

Men lad det være nok med de her omtalte Felter for Kommunalstatistikken, og lad os gaa over til et Omraade udenfor den egentlige Statistik, hvor der, og det gælder alle de skandinaviske Hovedstæder, er kaldt paa Bystatistikerens Bistand — nemlig de *kommunale Haandbøger*.

Det er sikkert med velberaad Hu, at *Redaktionen af de kommunale Aarsberetninger*, der skal beskrive det Arbejde, der i det sidst forløbne Finansaar er udført af de forskellige Administrationsgrene, er lagt over paa de statistiske Kontorer. Disse Beretninger er nemlig spækket med tabellariske Oversigter, der vel ofte tildels er udarbejdet i de statistiske Kontorer, og som derfor naturligt bør samles og opstilles af Kommunens Statistikere.

Af de statistiske Kontorer i København, Stockholm, Göteborg og Helsingfors udsendes der aarlig *Kommunalkalendere*, der for hver enkelt kommunal Institution giver en Beskrivelse af disses Opstaaen, Udvikling og nuværende Organisation, Oplysninger om de Institutioner, i hvilke Kommunen har økonomisk Interesse eller paa anden Vis øver Indflydelse, Fortegnelse over Tjenestemænd m. m. Chefen for Stockholms Stads statistiske Kontor, Direktør Guinchard, benævner spøgende den stockholmske Kalender for „den kommunala biblen“, og noget er der om det. Den, der læser Kommunalkalenderens Beskrivelse af Institutionerne og Kalenderens øvrige Stof, kan faktisk herigennem opnaa et udmærket Kendskab — om end naturligvis kun i store Træk — til Kommunens Liv og Virke.

Endvidere redigeres i flere Byer *Samlingerne af Love, kommunale Vedtægter og Bestemmelser* af det statistiske Kontor. — Med andre Ord, Byernes Kommunestyre synes at finde det naturligt, at den Litteratur, som Kommunen maa udsende som økonomisk og samfundsmæssigt Organ, bør redigeres af den af Bystyret organiserede statistiske Institution.

En saadan kommunal Haandbogslitteratur bidrager utvivlsomt til at gøre et statistisk Kontor mere populært, end det er muligt at blive ved Udsendelse af statistiske Værker og baner sikkert ofte Vejen for senere Bevillinger til Statistik, som det maaske ellers vilde være vanskeligt at faa ført igennem.

Foruden hele denne litterære Virksomhed skal de statistiske Kontorer endelig pleje en ren *konsultativ* Gerning ved at staa Kommunalpolitikere og de kommunale Institutioner bi med Raad og Daad. Denne Opgave bør Bystatistikeren lægge den største Vægt paa at løse tilfredsstillende, da det kommunalstatistiske Kontor herved kan opnaa at blive det Sted, hvorhen Kommunens folkevalgte Styre og de kommunale Tjenestemænd søger, naar de stilles over for Talproblemer eller blot ønsker en almindelig mere almen Udredning af et eller andet kommunalt Forhold. Uden at Statistikken paa nogen Maade skal være anmassende eller tro sig kaldet til at løse de sidste Spørgsmaal, „så är det“ for at citere Direktør Guinchards Ord fra en Artikel om Statistik och Förvaltningsåtgärder i Svenska Stadsförbundets Tidsskrift 1926 „givetvis endast genom eet samarbete mellan statistik och förvaltning, som man kan komma siffrornas djupare innebörd in på livet, skänka dem fullt liv och därigenom ernå de bästa praktiska resultatet“. Længst fremme paa dette Felt er Stockholms statistiske Kontor, dels ved en udmærket systematisk Opnotering af de maanedlige Bevægelser paa det kommunale økonomiske Omraade — altsaa en Slags kommunal Konjunkturforskning — ved sit Tidsskriftsindex og ved sit store og velorganiserede Bibliotek.

En saadan konsultativ Virksomhed vil jo let føre med sig, at Bystatistikerne bliver afkrævet Responser, der siden maaske bliver brugt ved de kommunal-politiske Debatter. Ofte drejer det sig om at tage Stilling til Udviklingen i en nærmere eller fjernere Fremtid, og man kan da ikke være blind for, at dette let fører til Deduktioner, der siden hen vil vise sig ikke at holde Stik. Et af de Felter, hvor Bystatistikeren for Tiden

opfordres til at stille statistiske Prognoser, er paa det befolkningsstatistiske Omraade, hvor den fremtidige Udvikling er af vital Betydning for en Række Byproblemer.

Naar man betænker Vandringeres afgørende Betydning for en Storbys Tilvækst og betragter de lunefulde og uberegnelige Svingninger, den har udvist gennem Tiderne, kan Statistikerens nok være betænkelig ved at skulle udtale sig om Forholdene blot fem Aar frem i Tiden. Udtalelserne kan blive rigtige, men de kan ogsaa blive endog meget afvigende fra de faktiske Forhold. Statistikerens kan nok saa meget gardere sig ved Forbehold, men udsender han Tallene, og bliver de benyttet, vil det let ske, at de, der har brugt Tallene, senere føler sig brøstholdne, naar de ikke stemmer overens med den faktiske Udvikling.

Selv om man nøjes med at holde sig til de faktisk foreliggende Tal, er det iøvrigt muligt at give vigtige Fingerpeg for den sandsynlige Udvikling i Fremtiden. For Eksempel kan nævnes, at Statistisk Kontor paa Grundlag af Folkeregistret i de senere Aar har holdt Skolevæsenet underrettet om Børnetallet i de enkelte Aldersklasser i hvert af Byens Distrikter og endvidere til Stadighed holder Skolemyndighederne underrettet om det planlagte og fuldførte Byggeri i Byens forskellige Distrikter. Disse Tal er til stor Nytte for Skolemyndighederne i en Tid, hvor Børnetallet i de skolepligtige Aldersklasser er stagnerende, og hvor der grundet paa stærke Befolkningsforskydninger fra de indre til de ydre Bydele alligevel maa bygges Skoler i disse sidste.

Det var naturligt at vente, at der, svarende til hvad der var Tilfældet indenfor Landsstatistikken, fandt et vist Samarbejde Sted mellem de skandinaviske Hovedstæders bystatistiske Kontorer med det Formaal for Øje at opnaa en større Ensartethed i Behandlingen af de statistiske Emner og muligvis faa udarbejdet et interskandinavisk Afsnit i de fire Byers Aarbøger.

Naar et saadant Samarbejde ikke er kommet i Gang, er Aarsagen sikkert at søge i, at Forholdene i de fire Byer er

saa forskellige, at Tallene bliver heterogene paa nogle af de Omraader, hvor det vilde være af størst Interesse at faa et Samarbejde i Stand, og en Sammenligning saaledes paa Forhaand er ugørlig.

Skulde paa Grundlag af de her fremførte Betragtninger Hovedopgaverne for et kommunalstatistisk Kontor sammenfattes i faa Ord, da kunde det blive disse: At imødekomme de Krav, der stilles fra Kommunalforvaltningens Side med Hensyn til Udarbejdelse af Byens Statistik i dennes forskellige Afskygninger, at fremme de af Staten forordnede Tællinger og samtidig hermed have Øje for, om disse kan benyttes til Udarbejdelse af Specialstatistik, og endelig at lade Resultatet af sin Virksomhed tilflyde Offentligheden i Publikationens Form. — Men hvorvidt Københavns statistiske Kontor gennem Aarene paa tilfredsstillende Vis har formaaget at løse disse Opgaver og de Opgaver af ikke-statistisk Art, der har været Kontoret betroet, tilkommer det ikke Statistisk Kontor selv at dømme om.

Den vigtigste Forudsætning for, at Statistikken kan opfylde sin Mission som vejledende Hjælpemiddel ved Samfundsspørgsmaalenes Løsning, turde vel siges at være, at den er fuldt ud objektiv, dette gælder saavel de opstillede Tal som de Slutninger, der drages ud af det tilvejebragte Talmateriale. Det kunde muligvis befrygtes, at den Magistrat, under hvilken det bystatistiske Kontor sorterer, i visse Tilfælde kunde føle Trang til at ville øve Indflydelse paa de statistiske Publikationers Form og Indhold. Faren herfor er maaske i højere Grad til Stede for de bystatistiske Kontorer end for de landsstatistiske Institutioner, idet Bystatistikeren i en ganske anden Grad er afhængig af den Magistrat, hvis Embedsmand han er, end Landsstatistikeren er afhængig af Regeringen, og dette hænger igen sammen med, at Magistratsmedlemmerne, som oftest beklæder deres Embeder gennem en lang Arrække og

følgelig paa en ganske anden Maade end de som Regel hyppigt skiftende Ministre, kan tage sig af Administrationen.

En saadan Indblanding i Arbejdet maatte nødvendig mindske den Arbejdsglæde, som en Statistiker har fremfor de fleste andre Embedsmænd, og som ligger deri, at han selv tildels baade kan bestemme, hvilke Opgaver han vil beskæftige sig med, hvordan de skal gribes an samt deres Form og Indhold. Et saadant Indgreb vilde tillige forringe Kontorerne samfundsmæssige Betydning og gøre deres Betydning for Statistikken som Videnskab illusorisk. Reglen bør vel være den, at det er Statistikerens, der — bortset fra en Del bundne Opgaver — selv maa tage Initiativet og foreslaa, hvilke Opgaver, der skal udføres; om de bliver udført, er naturligvis saa igen afhængig af, om Pengene stilles til Raadighed.

En Statistiker bliver hurtig klar over, at det ikke kan nytte at vente paa at blive opfordret til at tage en ny Opgave op; selvfølgelig kan det ske, at han modtager en saadan Opfordring, men det almindeligste vil vist være, at det er Statistikerens, der selv peger paa, at der her eller der er nye Opgaver at tage op, hvis Løsning kan bringe Kommunestyret de og de Fordele. Det er næppe almindeligt, at det er Kommunestyret, der opfordrer til at lave ny Statistik, tværtimod maa der som oftest Overtalelser til fra Statistikerens for at overvinde den naturlige Træghed og indgroede Mistillid, der paa Forhaand vil være hos Politikeren mod at bevilge Penge til nye statistiske Publikationer. Men har Statistikerens først faaet Opgaven overdraget, da bør han ogsaa være suveræn, og have Ret til at løse den efter sin bedste Overbevisning og efter de objektive Kriterier, der er enhver Videnskabs vigtigste Grundregler. Bagefter maa han saa tage de Stryg, der eventuelt følger med.

Som een Gang nævnt, har Københavns statistiske Kontor altid være saa heldigt stillet, at der aldrig af højere Instans er grebet ind i Kontorets statistiske Virksomhed, der er aldrig blevet øvet Censur over Kontorets Publikationer, der

er end ikke noget Magistratsmedlem, der har forlangt at se et Manuskript eller en Korrektur, men de har først modtaget den færdige Publikation samtidig med Udsendelsen til Offentligheden.

Tilbage staar at omtale Forholdet mellem de landsstatistiske Institutioner og de bystatistiske Kontorer.

Det turde vel være uomtvisteligt, at de bystatistiske Kontorer betyder en Hjælp for de statistiske Landsinstitutioner.

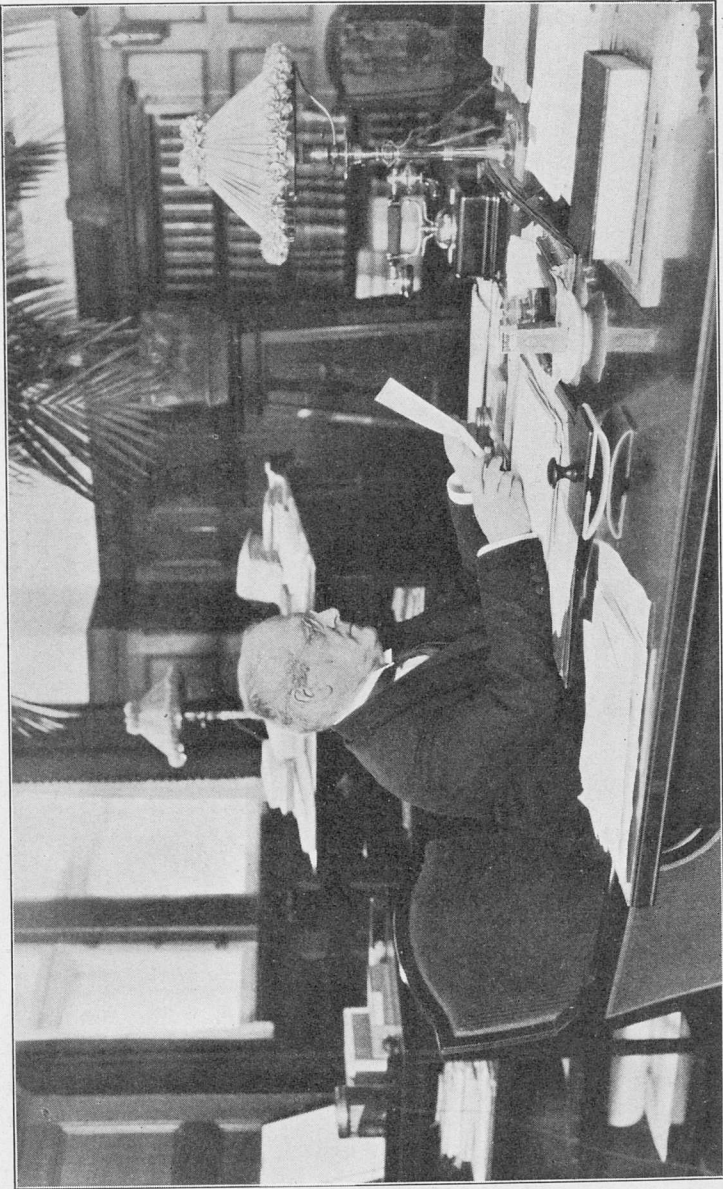
For det første er det en betydelig Hjælp og Lettelse for Landsstatistikken, at de statistiske Kontorer for det Omraade, de repræsenterer, overtager Indsamlingen af det landsstatistiske Materiale ved en Række store Tællinger, idet der selvsagt i de store Bykommuner altid er betydelige Vanskeligheder forbundet med at faa Materialet indsamlet og rensat for de grove og systematiske Fejl. Men dernæst betyder Bykommunernes statistiske Kontorer, at Landsstatistikken fritages for en Række Opgaver, som Bystyret uvægerligt vilde henvende sig til Staten om, saafremt Kommunen ikke selv kunde fremskaffe de paagældende Oplysninger, dette gælder i al Fald for Boligstatistikken og Indkomst- og Formuestatistikken Vedkommende.

At omvendt Landsstatistikken er til megen Nytte og Hjælp for Bystatistikken er ikke mindre indlysende. En Række af de Tabeller, som findes i Hovedstædernes statistiske Aarbøger, skyldes alene den Velvilje og Elskværdighed, hvormed Landsstatistikkerne har delt og tilrettelagt Stoffet med de kommunalstatistiske Aarbøger for Øje. Endvidere er det en betydelig Fordel for de Byer, der endnu ikke selv er i Besiddelse af elektriske Tabuleringsmaskiner at kunne faa deres Materiale behandlet i den landsstatistiske Institution. Ikke mindst har Københavns statistiske Kontor maattet skatte den Haandsrækning, som Statens statistiske Departement paa dette og iøvrigt paa mangfoldige andre Omraader har ydet Kontoret.

I denne Forbindelse kan nævnes, at de elektriske Maskiner er et af de Hjælpemidler, hvoraf Bystatistikken fremtidig kommer til at betjene sig. Der er herved Mulighed for, at Bystatistikeren kan overkomme f. Eks. at foretage en aarlig Fordeling af Befolkningen efter Alder og Civilstand (en Opgave, der med de nuværende stærke Befolkningsfluktuationer trænger sig mere og mere paa), selv kan klare sine Boligopgørelser og meget andet. Det statistiske Kontor kan endelig blive den naturlige Central for Maskinbehandling af de mangfoldige Arbejder, der utvivlsomt skjuler sig i en Storkommunes vidtforgrene Administration, og Bystatistikeren kan herigennem øge sin Institutions Betydning og styrke dens Popularitet.

Naar man tænker paa, at Magistraten i sin Tid ikke mente at turde oprette et Statistisk Kontor af Frygt for, at det ud i Fremtiden skulde komme til at mangle Arbejdsstof, da tør det med den hidtidige Udvikling for Øje siges, at Frygten har været ubegrundet. Naar der ses hen til den vidtomspændende Virksomhed, en Storkommune omfatter, og til den Vækst af Arbejdsomraadet, som Samfundsudviklingen i de kommende Tider utvivlsomt vil føre med sig, da er det nemt at forudsige, at der bliver Opgaver nok at løse for Fremtidens Bystatistikere.

Københavns statistiske Kontor behøver ikke at frygte for at skulle komme til at mangle Arbejdsstof i Fremtiden, nye Opgaver vil stadig melde sig, til hvis Løsning ogsaa den kommunale Statistik vil kunne yde sit beskedne Bidrag.



Borgmester, Dr. phil. Ernst Kaper.

BORGMESTRE UNDER HVILKE KOMMUNALSTATISTIKKEN OG STATISTISK KONTOR HAR SORTERET

Fenger, Carl Emil, f. 1814, d. 1884, Geheimeetatsraad, Borgmester for Magistratens 2. Afdeling 1875—83.

Hansen, Hans Nicolaj, f. 1835, d. 1910, Konferensraad, Borgmester for Magistratens 1. Afdeling 1873—97, Kongevalgt Landstingsmand 1895, Formand for Landstinget 1902—07.

Dybdal, Theodor, f. 1856, Etatsraad, Borgmester for Magistratens 1. Afdeling 1898—1917, Politidirektør 1917—26.

Kaper, Ernst, f. 1874, Dr. phil., Borgmester for Magistratens 1. Afdeling fra 1917.

STATISTISK KONTORS TIDLIGERE OG NUVÆRENDE CHEFER OG FULDMÆGTIGE

Chefer for Statistisk Kontor.

Rubin, Marcus, f. 1854, d. 1923, cand. polit., Leder af Kommunens statistiske Arbejder fra 1875, Chef for Statistisk Kontor 1883—95, Chef for Statistisk Bureau (Departement) 1895—1902, Chef for Skattedepartementet og Generaltolddirektoratet 1902—13, Nationalbankdirektør 1913—23.

Trap, Cordt Einar, f. 1859, cand. jur. & polit., Chef for Statistisk Kontor 1896—1922.

Dahlgaard, Bertel, f. 1887, cand. polit., Assistent i Statistisk Kontor 1914, Fuldmægtig 1918, Chef for Statistisk Kontor 1922—29, Indenrigsminister 1929.

Johansen, Kjeld, f. 1895, cand. polit., Assistent (Sekretær) i Statistisk Kontor 1919, Fuldmægtig 1922, kst. Kontorchef 1929, Chef for Statistisk Kontor 1931.

Fuldmægtige i Statistisk Kontor.

Salomon, Julius, f. 1883, d. 1922, Raadhusbibliotekar, Assistent i Statistisk Kontor 1883, Fuldmægtig 1894—1922.

Dalgaard, Knud Pedersen, f. 1895, cand. polit., Sekretær i Statistisk Kontor 1922, Fuldmægtig 1923—30, Kontorchef i Direktoratet for Københavns Kommunes Lønnings- og Pensionsvæsen 1930.

Holm, Axel, f. 1897, cand. polit., Sekretær i Statistisk Kontor 1923, Fuldmægtig 1929.

Nielsen, Hans, f. 1903, cand. jur., Fuldmægtig i Statistisk Kontor 1930.

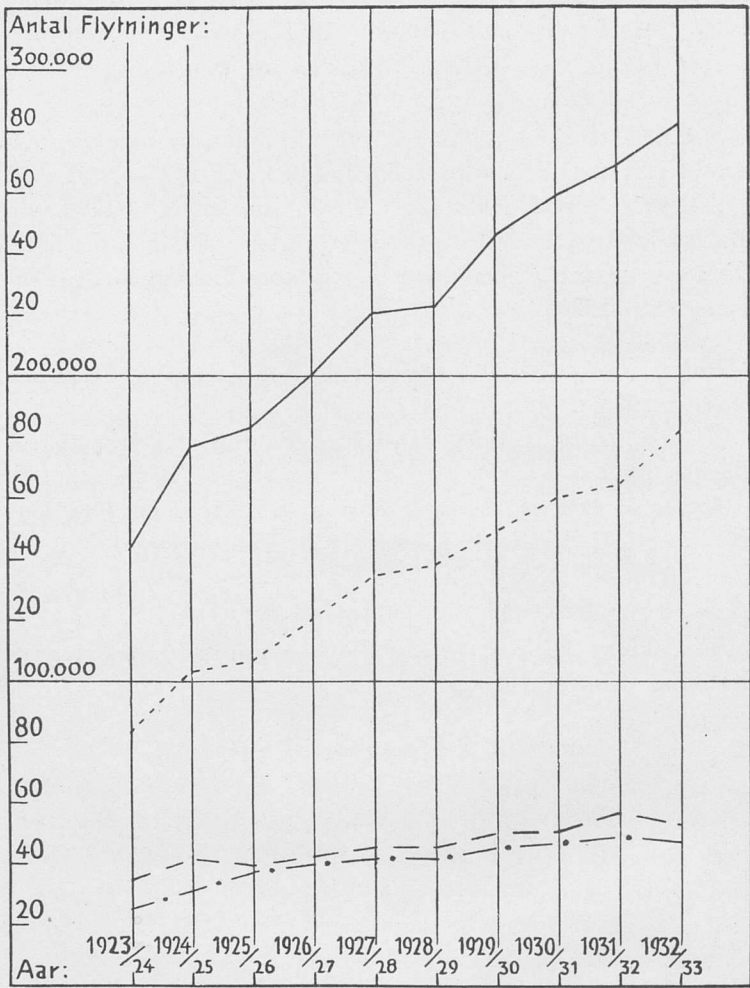
Jacobsen, Conrad Frederik Kisbye, f. 1891, cand. jur., kst. Fuldmægtig i Statistisk Kontor 1930, Fuldmægtig 1931.

Sekretær i Statistisk Kontor.

Blinkenberg Nielsen, Otto, f. 1905, cand. polit., Sekretær i Statistisk Kontor 1929.

Diagram A.

Antal Flytninger anmeldt for Folkeregistret 19²³/₂₄—19³²/₃₃.



————— Samlet Antal Flytninger
 - - - - - heraf: Indenbys —
 - - - - - Tilflyttere
 - · - · - Fraflyttere

Diagram B.

Antal Flytningsanmeldelser indgaaet til Folkeregistret i en Gennemsnitsmaaned i Aaret $1/4$ 1932— $31/3$ 1933.

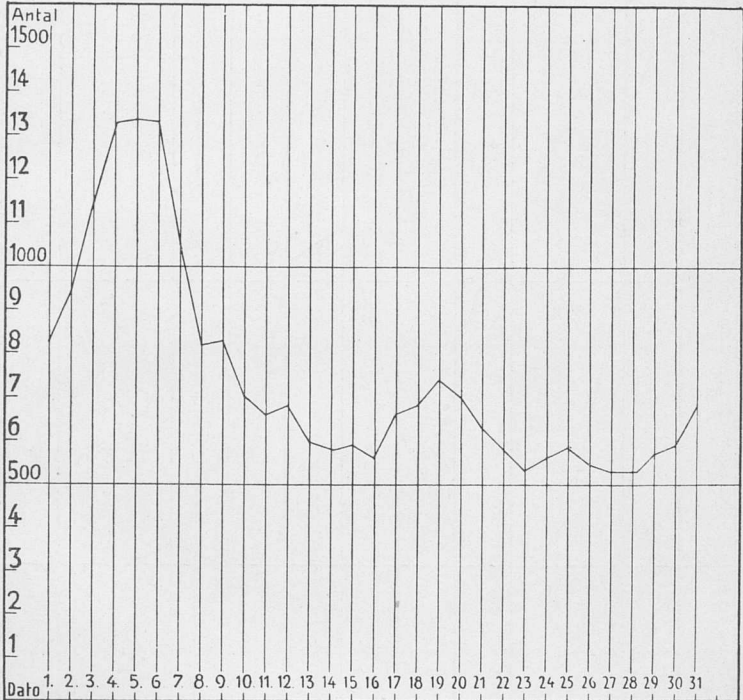


Diagram C.

Antal Registreringer paa Hovedkort $1/4$ 1932— $31/3$ 1933.

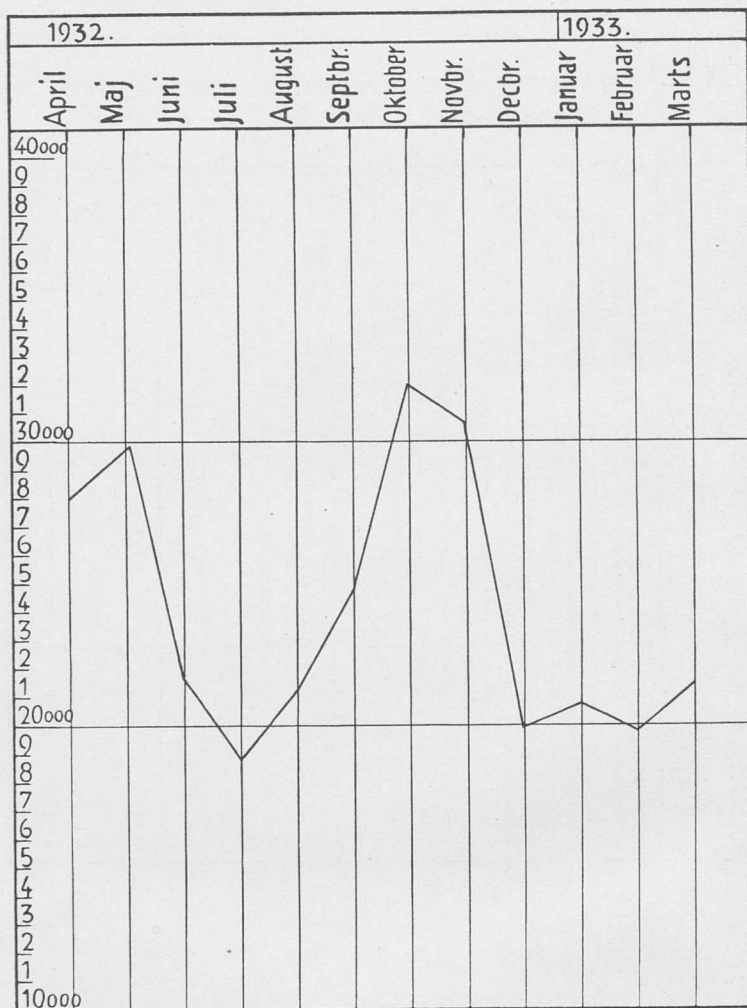
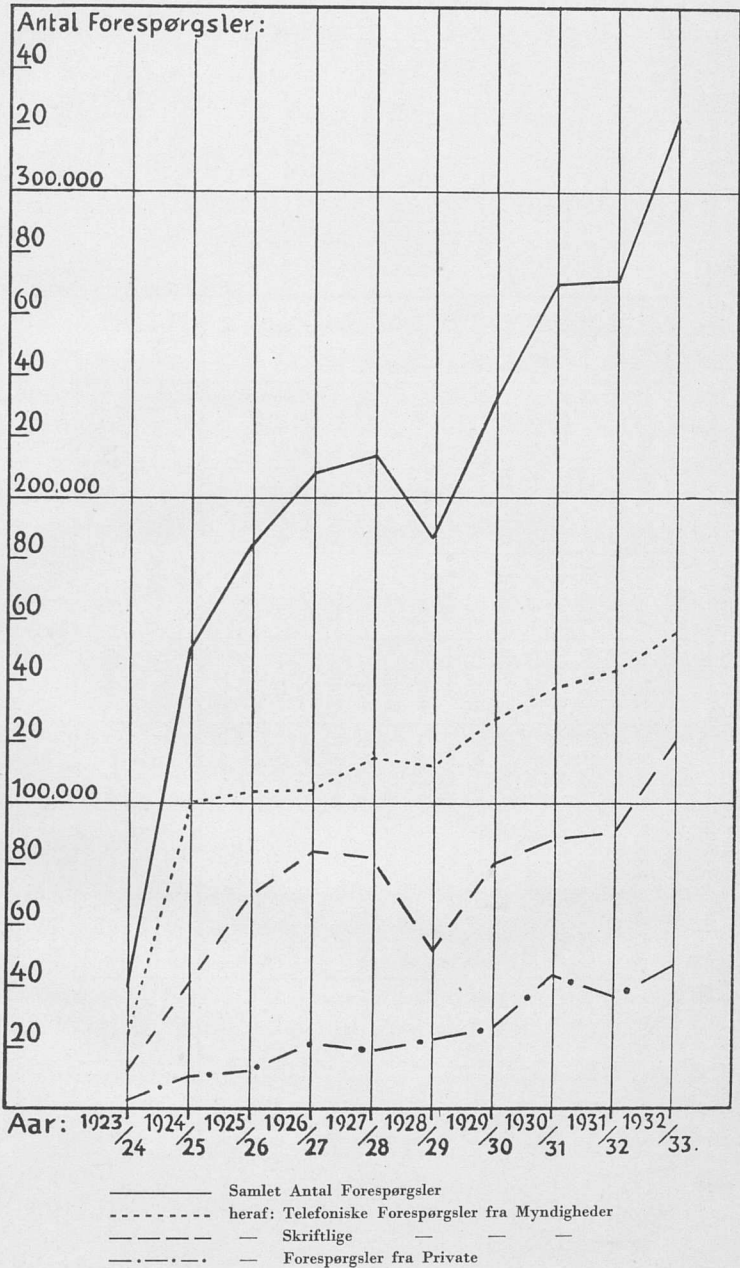


Diagram D.

Forespørgsler besvaret af Folkeregistret 1923/24—1932/33.



Statistisk Kontors Udgifter og Indtægter 1883/87 gsnltg.—1933/34.

	Udgifter ¹⁾						Indtægter			Netto-udgift
	Lønninger			Tryk- nings- omkost- ninger	Andre Ud- gifter ²⁾	Ialt	Bøder	Gelyrer o. lign.	Ialt	
	til fast- ansatte	til løst- ansatte	Ialt							
1883—87 gsnltl.....	5.635	2.219	7.854	3.571	907	12.332	—	—	12.332	
1888—92 —	6.460	5.772	12.232	759	703	13.694	—	—	13.694	
1893—97 —	6.712	6.869	13.581	674	873	15.128	—	—	15.128	
1898—1902 —	7.833	8.676	16.509	831	808	18.148	—	—	18.148	
1903—1907/08 gsnltl.....	9.803	13.033	22.836	2.739	398	25.973	—	—	25.973	
1908/09—1912/13 gsnltl.....	11.680	18.516	30.196	805	389	31.390	—	—	31.390	
1913/14—1917/18 —	14.510	33.799	48.309	642	264	49.215	—	—	49.215	
1918/19—1922/23 —	35.550	128.828	164.378	5.651	—	170.029	—	—	170.029	
1923/24—1927/28 —	66.806	153.702	220.508	7.525	61.670	286.068	9.729	8.605	18.334	
1928/29—1932/33 —	94.766	172.257	267.023	12.816	60.397	341.509	44.394	30.239	267.734	
1928/29	87.164	148.879	236.043	8.065	60.397	304.505	27.290	30.015	266.876	
1929/30	89.967	160.229	250.196	8.568	53.223	311.987	35.113	26.521	247.200	
1930/31	91.069	182.905	273.974	11.974	60.297	346.245	62.436	29.294	250.353	
1931/32	99.630	172.880	272.510	19.535	67.699	359.744	52.145	31.684	254.515	
1932/33	106.000	196.389	302.389	15.939	66.734	385.062	44.984	33.681	275.915	
1933/34 (Budget)	114.022	184.500	298.522	15.000	71.700	385.222	48.000	30.000	278.665	
									306.397	
									78.000	
									307.222	

1) I Udgiftskolonne er Fradraget Refusioner fra Magistraten samt fra de politiske Foreninger for Afskifter af Valgsteder.

2) I Arterne 1883—1901 betales aarlig for Husleje m. m. et Beløb paa 600 Kr., i de Aar (1901—1922), Kontoret havde Lokaler paa Raadhuset, ahvoldes disse Udgifter saavel som de almindelige Kontorholdsudgifter ikke af Kontoret selv. Siden 1923 har Udgiften til Husleje, Lys og Varme samt Rengøring m. v. andraget 30—40.000 Kr. aarlig.

PUBLIKATIONER UDGIVET AF KØBENHAVNS
STATISTISKE KONTOR¹⁾

Befolkningsforhold:

Folketællinger i København: 1880, VI; København og Frederiksberg: 1885, VIII (med Tillæg), IX; 1890, X; 1895, XI; København, Frederiksberg og Gjentofte Kommune: 1901, XIII og XV; 1906, XVII; 1911, XVIII; 1916, XXI.

Foreløbige Opgørelser af Folketallet indenfor administrative Omraader m. m. ved Tællingerne 1885—1921.

Folketællingerne d. 5. November 1925—d. 5. November 1932: Stat. Mdsk.

Børneantal og Børnedødelighed i københavnske Ægteskaber 1901.

Vandringerne fra og til Københavns Kommune: i Aarene 1926—32: Stat. Mdsk.

Fremmede Statsborgere, bosat i København ved Udgangen af Aaret 1926: Stat. Mdsk.

Fremmedbesøget i København i Aaret 1929: Stat. Mdsk.

Bolig- og Huslejeforhold:

Tabellarisk Fremstilling af forskellige de faste Ejendomme i København vedrørende Forhold udg. 1876, I.

Ejendoms-, Beboelses- og Huslejestatistik (optaget i Forbindelse med Folketællingerne): København: 1880, VI; 1885, IX; 1890, X. København og Frederiksberg: 1895, XI; Kø-

¹⁾ De i Fortegnelsen angivne Romertal betegner Numret i Rækken af „Tabelværker til Københavns Statistik“. Stat. Mdsk. betyder „Statistisk Maanedsskrift“.

benhavn, Frederiksberg og Gjentofte Kommune: 1901, XII og XIII; 1906, XVI; 1911, XIX; 1916, XX; 1921, XXII; 1925, XXIII; 1930, XXIV.

Oplysninger om Udlændinge indvandret til Hovedstaden under Krigen og om samboende Familier 1917.

Samboende Familier i København, Frederiksberg og Gjentofte Kommune d. 1. Februar 1921.

Statistik vedrørende de københavnske Huslejenævns Virksomhed 23. Februar 1917—23. Februar 1918.

Undersøgelse vedrørende de nye Lejemaal, der i Tiden fra 1. Maj 1925 til 1. Juni 1930 har været til Behandling i 3. og 7. Huslejenævn: Stat. Mds. k.

Bolig- og Huslejeforholdene i København d. 5. November 1924: Stat. Mds. k.

Oversigt vedrørende de af Overnævnet behandlede Ansøgninger om Tilladelse til Indflytning i Lejligheder i Københavns Kommune i Aarene 1926—30: Stat. Mds. k.

Specialundersøgelser vedrørende de københavnske Beboelseslejligheder og Forretningslokaler m. v., der har modtaget Bygningsattest i Aarene 1926—31: Stat. Mds. k.

Beretning om ledige Lejligheder i København og Frederiksberg ved hver April Flyttedag suppleret med Oplysninger om Byggevirksomheden m. m. er siden 1907 af Statistisk Kontor afgivet til Magistraten. Siden 1912 er tilsvarende Beretninger ogsaa afgivet for hver Oktober Flyttedag. Fra 1. Maj 1926 findes denne halvaarlige Beretning, der fra 1. Maj 1930 ogsaa omfatter Gjentofte Kommune, i Stat. Mds. k.

Indkomst- og Formueforhold:

Indkomstforholdene i København 1892; 1898.

Indkomst- og Formueforholdene i København 1907; 1912.

Københavnske Aktieselskabers Indtægtsforhold 19¹⁰/₁₁—19¹⁴/₁₅.

Københavns Skatteyderes Indtægter og Formuer i Skatteaarene 19²⁴/₂₅—19²⁷/₂₈: Stat. Mds. k.

Indkomst- og Formueforhold i København, Frederiksberg og Gjentofte Kommune i Skatteaarene 19²⁸/₂₉—19³²/₃₃: Stat. Mdsk.

Sociale Forhold:

Arbejdslønnen i København 1892; 1898; 1904; 1909 (om Arbejdslønnen i 1882, se VII).

Tabellarisk Fremstilling af Velgørenheden i København og forskellige denne vedrørende Forhold udg. 1877, II.

Velgørenheden i København 1903 (en Undersøgelse for 1908 findes i: Assistance et Prévoyance sociale en Danemark).

Valgstatistik:

Borgerrepræsentationsvalgene 1909; 1913.

Folketingsvalgene den 11. April 1924, den 2. December 1926, den 24. April 1929, den 16. November 1932, Borgerrepræsentationsvalgene den 10. Marts 1925, den 12. Marts 1929, den 9. Marts 1933 samt Valgmandsvalget den 6. September 1932: Stat. Mdsk.

Statistiske Sammendrag:

Statistiske Oplysninger for Staden København: Hefte I (1870—75), Hefte II (1876—80), Hefte III (1881—85) og Hefte IV (1886—90).

Statistiske Oplysninger for København og Frederiksberg: Hefte V (1891—95), Hefte VI (1896—1902), Hefte VII (1903—08), Hefte VIII (1908—12) og Hefte IX (1913—17).

Statistisk Aarvog for København og Frederiksberg, 1.—4. Aargang 1919—22.

Statistisk Aarvog for København, Frederiksberg og Gjentofte Kommune, 5.—14. Aargang 1923—1932.

Statistisk Maanedsskrift:

Statistisk Maanedsskrift, 1.—9. Aarg. 1925—33. Foruden de under de forskellige Emneafsnit nævnte særlige

Afhandlinger indeholder Statistisk Maanedsskrift Oversigter vedrørende:

- Fødte, Døde, Ægteskaber, Separationer og Skilsmisser.
- Flytninger anmeldt til Folkeregistret.
- Ankomne rejsende til københavnske Hoteller.
- Byggevirksomheden.
- Arbejdsløse tilmeldt Centralarbejdsanvisningskontoret.
- Indkomne Skibe til Københavns Havn.
- Omsætningen af Obligationer og Aktier paa Københavns Børs.
- Tilførslerne til Københavns Grønttorv.
- Biografteatrene i København.

Københavns Kommunalkalender, 1.—2. Aarg. 1931—32.

Forskelligt:

Hovedstadens Forstadskommuner: Stat. Mdsk.

Tabellarisk Fremstilling af de vigtigste Københavns Havn vedrørende Forhold 1878, III.

Tabellarisk Fremstilling af Københavns Fattigvæsens Historie 1816—78, IV.

Tabellarisk Fremstilling af Befolknings- og Erhvervsforhold vedrørende de industridrivende i København, af Erhvervenes Antal og Omfang samt af Arbejdslønnen i Aaret 1882, VII.

Fortegnelse over og Beskrivelse af Københavns Kommunes faste Ejendomme m. m. 1879, V., 1903, XIV.

Fremstilling af forskellige københavnske kommunale Forhold i Aarene 1888, 1897, 1911 og 1921.

Københavnsk Skolestatistik 1899 og 1914.

Københavns Kommunes Pensionister og deres økonomiske Forhold 1915.

Sygeligheden blandt det i Københavns Kommunes Tjeneste ansatte sygelønsberettigede Personale i Aaret 1924—25: Stat. Mdsk.

Haandværks-, Industri- og Handelsvirksomheder i København, Frederiksberg og Gjentofte Kommune den 15. Juli 1925:
Stat. Mdsk.

Registreringen af Københavns Befolkning: Stat. Mdsk.

Københavns Kommunes aarlige Beretning redigeres af Statistisk Kontor siden 1901.

RÉSUMÉ.

La statistique communale de la Ville de Copenhague remonte à 1875, année où a été commencé le recueil des renseignements statistiques concernant la Ville de Copenhague. Les premières publications ont paru en automne 1876, mais ce n'est qu'à partir de 1883 que la statistique communale se voit assurée par la création du *Bureau Statistique de la Ville de Copenhague*. Outre les tâches statistiques générales on a confié au Bureau l'établissement des listes électorales politiques et municipales de la Ville. Depuis 1885 les publications du Bureau furent étendues à comprendre également — en certains domaines — Frédériksberg, grande commune voisine de Copenhague, et depuis 1901, dans la même étendue, la commune de Gjentofte, la seconde grande commune voisine de la capitale. Ces trois communes urbaines: celle de Copenhague, celle de Frédériksberg et celle de Gjentofte ne font en réalité qu'une agglomération dont le nombre des habitants s'élève en 1932 à environ 775.000, c'est à dire $\frac{1}{5}$ de la population entière du Danemark.

Dans ces dernières années le Bureau a commencé le recueil des données statistiques des communes de la banlieue de la capitale dont le nombre est de 11, et dont le nombre des habitants s'élève à 90.000. Ces communes formant — pour ainsi dire — une partie intégrante de la capitale, il est bien naturel que leurs données statistiques sont insérées dans les aperçus élaborés par le Bureau statistique de la ville de Copenhague.

Les publications régulières du Bureau sont: Annuaire statistique de Copenhague, de Frédérikssberg et de Gjentofte (quant à Copenhague et Frédérikssberg depuis 1919, quant à Copenhague, Frédérikssberg et Gjentofte depuis 1923), Bulletin mensuel de statistique, depuis 1925, des rapports — tous les six mois — concernant la construction, depuis 1907, et tous les cinq ans des recherches concernant les immeubles, les habitations et les loyers, depuis 1880, et l'almanach municipal de la ville de Copenhague, depuis 1931.

Le Bureau a en outre fait paraître quelques publications de différente nature. Depuis 1900 le Bureau a été chargé de la rédaction du rapport annuel de l'administration communale de la ville de Copenhague. De plus il incombe au Bureau de répondre à des questionnaires de la part des autorités et des institutions indigènes et étrangères et de recueillir des matériaux divers à l'usage du Département statistique de l'Etat.

Outre les travaux statistiques et l'établissement des listes électorales politiques et municipales, le Bureau administre *Københavns Folkeregister*, fondé en 1923, un office auquel doit être déclaré tout déménagement dans la ville, pour le pays et pour l'étranger; par conséquent le Bureau entre en contact direct avec le public ainsi qu'avec les autres institutions communales; ces fonctions le place donc entre les autres bureaux communaux.

Le nombre d'enregistrements effectués annuellement à *Københavns Folkeregister* est de plus de 300.000 et le nombre de renseignements fournis — par écrit ou par téléphone — s'élève à 300.000, chiffres qui donneront une idée de l'activité de cette institution. Le personnel fixe du Bureau est d'une centaine de personnes suppléés par une centaine d'employés temporaires pendant les mois d'hiver, occupés à l'élaboration des listes électorales et à la révision des registres à base du recensement annuel de la population.

Les dépenses pour les années 1933—34 sont évaluées à 385.000 couronnes danoises et les recettes (droits, amendes etc.) à 78.000 de sorte que les dépenses nettes sont de 307.000 couronnes. De cette somme les 70.000 c. sont dépensées aux travaux statistiques et les 237.000 c. à Københavns Folke-register et à l'élaboration des listes électorales.

