

Udgivet af sbs med støtte fra

Soldins Legat

Grundejernes Investeringsfond

Otto P. Nedergaard A/S

BRFkredit

Falkon Rådgivende Ingeniører A/S

# Brødrene Soldenfeldts Stiftelse 110 år efter

Redigeret af  
Stig Hansen, Ulla Lunn  
og Christian Gerlach

»110 år efter«

Grafisk tilrettelæggelse:  
sbs ved Mie Ross

Redaktion:

Advokat Stig Hansen, sbs

Arkitekt Ulla Lunn, sbs

Arkitekt Christian Gerlach, sbs

Bogen er sat med Garamond og trykt  
på Lumisilk 150 g hos Dansk Tids-  
skrifts Tryk, København.

ISBN 87-89268-28-8

Gengivelse er tilladt med kildeangi-  
velse.

Fotos: forfatterne og grafisk tilrette-  
lægger, bortset fra

Torben Johansen, side 37 og 38

Søren Heinz, nederst side 47, side 59

Copyright:

2004, sbs

Eget forlag

København 2004

Oplag: 500 eksemplarer, som ikke  
kommer i handelen.

# Indhold

Forord	7
Indledning	9
Tilføjelser til historien om stiftelsens første 25 år	13
Stiftelsen fornyes	33
Stiftelsens restaurering	43
Det indre haverum	55
Bilag * henviser hertil	59





Istandsat urkvist

## Forord

Jeg kan kun udtrykke stor tilfredshed med det resultat, som fremgår af de følgende sider. Det gør jeg både som sundhedsborgmester og som leder af bestyrelsen for Brødrene Soldenfeldts Stiftelse.

Det er en fornøjelse at konstatere, at stiftelsen i dag – næsten 110 år efter sin indvielse – atter fremstår som et tidssvarende boligmiljø med en række særlige kvaliteter.

Stiftelsens bestyrelse udgøres aktuelt af Sundheds- og Om-sorgsudvalget i Københavns Kommune, men i november 2003 besluttede udvalget, at Brødrene Soldenfeldts Stiftelse – ganske som en række øvrige stiftelser – fremover skal have en selvstændig bestyrelse.

Den kommende bestyrelse skal bestå af fem medlemmer, hvoraf de to udpeges efter indstilling fra stiftelsens beboere og det lokale ældreråd.

Med ombygningen og en selvstændig, lokalt forankret bestyrelse, er det min klare overbevisning, at Brødrene Soldenfeldts Stiftelse vil være sikret mange år frem – på vilkår, der vel har rod i det 19. århundrede, men som er tilpasset og afspejler nutidens krav.

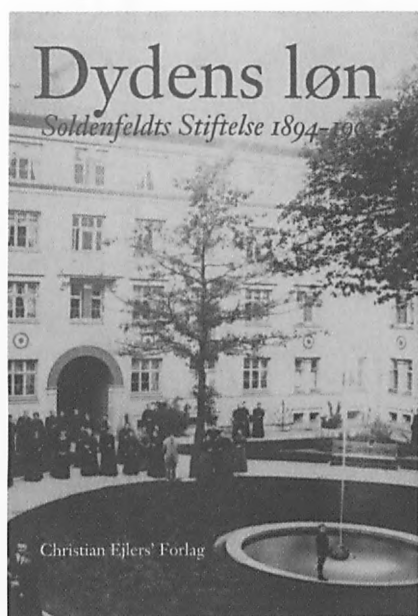
Jeg ønsker beboere og stiftelsen alt muligt held og lykke i fremtiden.

Inger Marie Bruun-Vierø

Udsnit af maleri i festsalen, udført af Frans Schwartz (1850-1917)



## Indledning



Omslag til »Dydens løn«

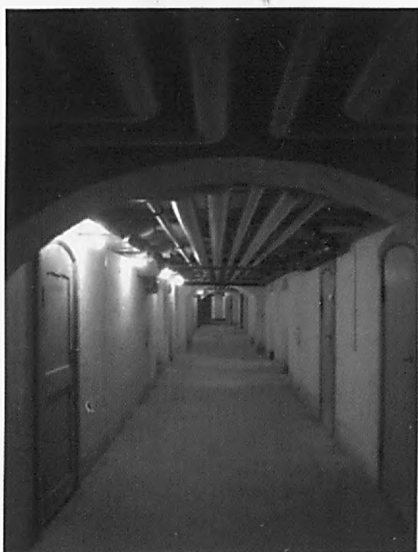
### De første 100 år

Den 14. oktober 2004 kan Brødrene Soldenfeldts Stiftelse fejre sin 110 fødselsdag. Da stiftelsen fyldte 100 år, havde en lille kreds af fagfolk taget initiativ til at udarbejde et jubilæumsskrift i bogform. Bogen blev udgivet på Christian Ejlers' Forlag og udkom i jubilæumsåret.

Jubilæumsskriftet fik titlen »Dydens løn« Soldenfeldts Stiftelse 1894-1994«. Bogen fortæller ganske grundigt den Soldenfeldtske Stiftelses historie, historien om brødrene Soldenfeldt, manden bag stiftelsens arkitektur, H. B. Storck, historien om stiftelsens første forstanderinde, Louise Fenger, træk af stiftelsens eksistensvilkår. Og sidst men ikke mindst historien om stiftelsens beboere de første 100 år.

Stiftelsens festsal er udsmykket af maleren Frans Schwartz og udsmykningen er et af hans hovedværker. Værket er grundigt analyseret i jubilæumsskriftet og kunne være en anledning til, på et senere tidspunkt, at fokusere på kunstnerens øvrige produktion, ikke mindst dennes mange grafiske blade.

Her gemte arkivalierne sig



Vil man gøre sig bekendt med stiftelsens fortid, kan bogen varmt anbefales.

Historien, der fortælles her, er historien om de sidste 10 år med hovedvægten lagt på baggrund og indhold af det ombygningsprojekt, som er afsluttet med udgangen af marts 2004 og som begynder, der hvor historien fortalt i »Dydens løn« sluttede.

Udfordringerne har været mange. Hensynet til de bygningskulturelle værdier har skullet afvejes over for stiftelsens fortsatte brug i overensstemmelse med sin fundats. Beboernes sikkerhed og trivsel har skullet tilgodeses med respekt for, at ikke alles økonomiske formåen er lige stor.

Opgaven har været omfattende og har for alle involverede parter krævet, at der blev betrådt nye veje - der har ført lige fra første skitse til færdigt resultat i 1:1.

Historien viser dels, at en fælles forståelse for, at kvalitet har sin pris og sit værd og dels, at den rette indstilling til samarbejde, faglig fleksibilitet og professionalisme bærer størst frugt.

De resultater, der er opnået, vil sbs gerne videreføre i løsnin-gen af nye spændende opgaver, og vi er glade for den tillid, der er vist selskabet, både af Københavns Kommunes forvaltnin-ger og de som i øvrigt har støttet projektet.

Ved et tilfælde er det også muligt at supplere indholdet af »Dy-dens løn«, idet man ved rømningen af ejendommen forud for ombygningen fandt en hel del skriftligt materiale vedrørende stiftelsens første 125 beboere, som ikke var tilgængeligt, da jubilæumsskriftet blev skrevet.

På omslaget af bogen er gengivet et typisk eksempel på et an-søgningsskema fra det første hold af ældre kvinder, der blev »indlagt« i stiftelsen i 1894.

Det er værd at nævne, at et resultat af ombygningen også er blevet, at stiftelsen nu kan vende tilbage til sin oprindelige fun-dats og udelukkende huse »ældre kvinder«.

Teksten er skrevet af nogle af de fagfolk, som har været invol-veret i projektet:

Arkitekt Ulla Lunn fra sbs skriver det indledende afsnit om stiftelsens første 25 år (1894-1921), som takket være de ny-fundne arkivalier kan belyses i interessante detaljer.

Jeg selv beskriver ombygningens forhistorie fra det skæbne-svangre år 1990, hvor det blev klart, at bygningens dage var talte, hvis ikke der skete noget radikalt. En radikal løsning blev vanskeliggjort af de modstridende interesser mellem brandsik-ring og fredning. At sikre ejendommens og stiftelsens fortsatte eksistens krævede ikke alene en elegant arkitektonisk løsning, men også en tilfredsstillende sammensætning af økonomien, dvs. offentlig støtte og rimelig lånefinansiering.



Samtidig har et positivt og konstruktivt samarbejde med beboerne været en forudsætning for planens gennemførelse. Et stort flertal af beboerne er gået ind for ombygningen, men det har selvfølgelig ikke altid været let at forene de ofte modstridende ønsker, f.eks. de ældre beboeres ønske om en varig bolig over for de yngre beboeres ønske om en billig foreløbig bolig, og de sidste valgte da også en permanent genhusning.

Arkitekt Christian Gerlach fra sbs giver den mere tekniske redegørelse for stiftelsens restaurering og giver et indtryk af de mange praktiske og æstetiske hensyn, der er taget under ombygningen. Af fotografierne skulle det gerne fremgå, hvor smukt det er lykkedes at bevare bygningens oprindelige stil samtidig med, at den er blevet fuldstændig tidssvarende i sit indre.

Og endelig giver landskabsarkitekt Charlotte Skibsted en karakteristisk af det nye smukke indre haverum, som der også blev råd til.

Sidst men ikke mindst skal der lyde en stor tak til de kolleger, som også har været en vigtig del af projektet.

Bagest i bogen findes diverse bilag, der bl.a. belyser byggeriets budget og regnskab samt biografisk materiale vedrørende brødrene Soldenfeldt m.m.

16. marts 2004

Stig Hansen  
sbs



Brødrene Soldenfeldts gravsted på Assistens Kirkegård og deres mindetavle i stiftelsens festsal

## Tilføjelser til historien om stiftelsens første 25 år

### Genfundne arkivalier

Da stiftelsen blev tømt for beboere og inventar, for at gøre plads til håndværkerne i efteråret 2002, blev der åbnet til et gammelt lager for CF materiel i kælderen, og her gemte sig en række arkivalier fra stiftelsens første 25 år, som ikke var kendt forud for udarbejdelsen af den bog, der udkom i 1994 ved stiftelsens 100 års jubilæum.

De fremkomne arkivalier kan føje nuancer til det billede og uddybe nogle af de betragtninger, der allerede er beskrevet i »Dydens løn«. Arkivalierne er overvejende regnskaber og originalbilag samt ansøgningsskemaer til optagelse i stiftelserne - alt sammen fra stiftelsens første forstanderinde Louise Fengers embedsperiode (1894-1921). De genfundne arkivalier afleveres til Københavns Stadsarkiv. Udover regnskaber m.v. har Louise Fenger også gemt andre ting som festtaler, reglementer og nogle breve. En kuvert påtegnet »Besynderligheder« rummer nogle breve og udklip, der beskriver nogle krusninger i overfladen på den ellers veldrevne stiftelses image i omverdenen.

### »Beboerinderne« og deres historie

En væsentlig ny kilde er de originale ansøgninger om optagelse i stiftelsen. Vel at mærke dem, der var så heldige at blive indstillet til indlæggelse.

Det kan aflæses, at de første 125 blev valgt blandt en kreds på mere end 378 ansøgere, og at udvælgelsen blev foretaget i flere tempi.

Ansøgningsskemaerne følger opdelingen af bygningen i to stiftelser, én mod Dosseringen for A-holdet, nemlig lærerinder, husjomfruer og syjomfruer. Og den anden stiftelse mod Ryesgade for B-holdet, nemlig tjenestepiger. Denne opdeling består frem til 1919.

Forstanderinden i tegnet streg

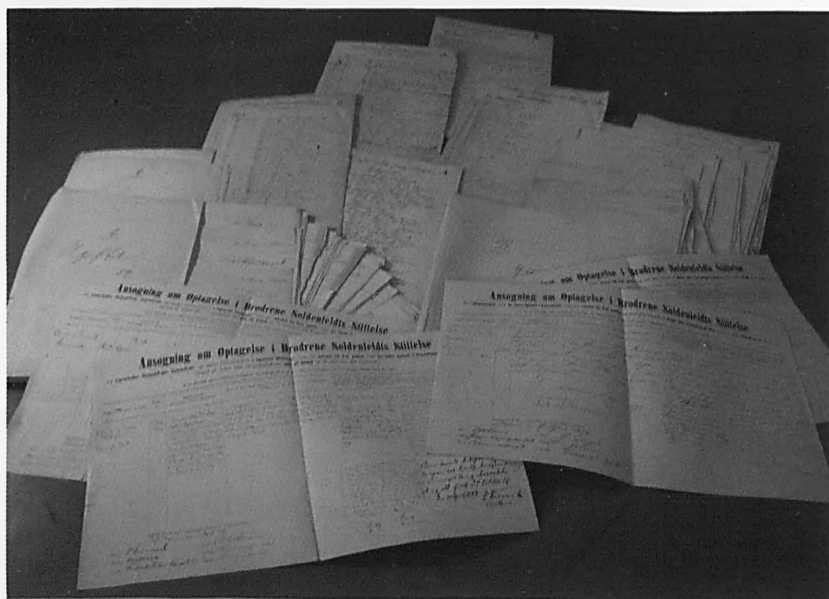




Ved grundlæggelsen var alle boliger friboliger, og alle modtog en lille gage. A-holdet rådede over 71 friboliger, og beboerne modtog 100 kr. årligt. B-holdet rådede over 54 friboliger, og her modtog beboerne 78 kr. årligt. A-holdet ligger aldersmæssigt ved indflytningen på 55-70 år og én på 77. B-holdet ligger aldersmæssigt på 50-72 år. Deres kår har hele livet været forskellige. A-holdet er generelt af familie fra middelstanden, mens B-holdet er af håndværkerstand eller fra landet.

Deres navne vidner også om denne standsforskel. A-holdet har flere borgerlige navne som Adrian, Bang, Gullach, Ortved, Sommer og Wilkens, mens B-holdet relativt har flere navne fra bondestanden, som Hansen, Larsen, Nielsen, Sørensen og Olsen. Ser man på deres økonomiske forhold, er det interessant at bemærke, at de allerfærreste af A-holdet har været i stand til at spare op. Nogle enkelte har en lille livrente, men de fleste lever af små private legater, fra borgerskabets velgørenhedsfonde, sammenlagt på mellem 200 og 500 kr. om året.

B-holdet er ikke bedre stillet, men har generelt sparet lidt sammen gennem et langt liv. De har typisk en lille kapital på f.eks. 2000 kr. og dertil måske en årlig indtægt på 50-100 kr. Ser man på deres anbefalinger og referencepersoner, har begge hold fået anbefalinger fra de mest indflydelsesrige, som de har kunnet få en anbefaling fra. Det er fine folk lige fra overretssagføreren til Stiftsdamen i Vallø. For at anslå tonen fra de originale ansøgninger bringes her et eksempel fra hvert hold. Et tredje eksempel er gengivet som omslag til denne bog.



De første originale ansøgninger

Fra A- holdet:

»Ansøgning om Optagelse i Brødrene Soldenfeldts Stiftelse for Lærerinder, Husjomfruer, Syjomfruer og andre Fruentimmer i lignende Stillinger, som ere mindst 50 år gamle, som nu have Ophold i København, og som på Grund af Alder eller Svage- lighed ere ude af Stand til erhverve det Fornødne.

Hver Rubrik må udfyldes nøjagtigt og Rigtigheden af det anførte bekræftes af troværdige Mænd eller Kvinder.

Ansøgerindens Navn og Bopæl.

Julie Fanny Emilie Ridiger, Østersøgade 54 st.

Fødselsaar. 31. juli 1823

Familieforhold. Hvor længe været i København.

Har i de sidste 50 Aar boet i Kjøbenhavn. Forældrene: Regiments Bøsemager I. Ridiger og Hustru er døde henholdsvis i 1840 og 1844. Eneste nærmeste Slægtning er Urhmager F. Ridiger i Præstø, Broder til Ansøgerinden, han er 68 Aar gl. og ingen Formue, men selv Familie at underholde.

Hvor og hvor længe hun har været i de ovennævnte Virksom- heder. Vidnesbyrd derom.

Ansøgerinden har siden sit 15. Aar ved Syning af Modepynt søgt at erhverve sit Udkomme, men har i mange Aar været meget svag, meget døv, ofte sengeliggende i lange Tider, og har nu i flere Aar været aldeles ude af Stand til at erhverve noget, da Kræfterne er udtømte efter de mange Aars anstrængende Arbejde.

Om hun nyder nogen offentlig Understøttelse og da hvilken, om hun besidder Formue eller har Understøttelse af Private, om hun har Udsigt til Arv eller anden Forbedring i sine Kaar.

Af Legatet til Minde om 1. August 1824 80 kr.

Af Brygger Höyers Legat 80 kr.

Af Petresch's Legat 100 kr.

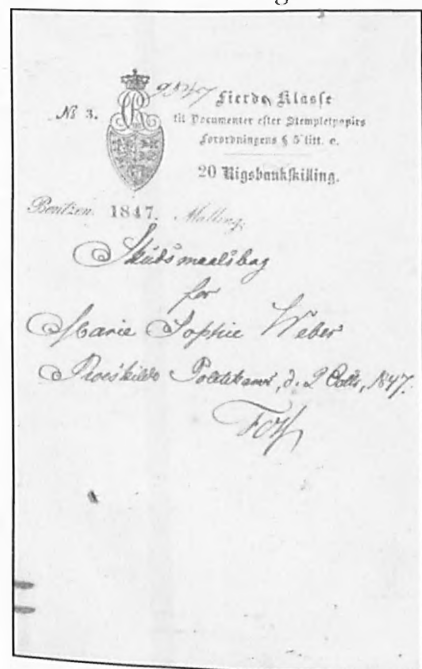
Ringe og aldeles usikre. Understøttelse fra et par fjernere Slægtninge

Har ingen Formue ingen Udsigt til Arv eller anden Forbedring af sine Kaar.

Ansøgerindens moralske Vandel. I Tilfælde af Svaghed Læge- attest derom, saa vel som Oplysning om, hvad der ellers kunde tale for Begæringen.

Da jeg i en lang Aarrække har kendt Ansøgerinden og hendes hele Forhold meget nøje, kan jeg bevidne, at hun er et i høj Grad hæderligt og agtværdigt Menneske, der fra sin tidligste Ungdom har måttet ernære sig selv ved sine Hænders

Forside til skudsmålsbog



Gerninger uden nogen som helst Hjælp fra andre, men hun er nu 71 Aar gammel og så svag og sygelig, at hun er aldeles ude af Stand til at erhverve det Fornødne til sit Livs ophold.

Hun trænger således nu i høj Grad til Støtte, og med god Samvittighed kan jeg derfor på det varmeste anbefale hende til at erholde den ansøgte Fribolig.

D. 21/4 94

A Hoffmann, Skoleinspektør (Sølvgade 16)

Ovenstående Anbefaling kan jeg, der også har kjendt Ansøgerinden i en meget lang Aarække i ét og alt fuldt ud tiltræde.

23 April 1894

V Frimodt, Vexellerer (Frederiksholms Kanal nr. 20)

Jeg har kendt Ansøgerinden i adskillige Aar. Hun lider af en uhelbredelig Leversygdom og Galdestenskolik, som nu gør hende ethvert Arbejde umuligt og ofte fængsler hende til Sengen.

Da hun er henvist til at leve af sine Hænders Arbejde og dette nu i hendes fremrykkede Alder er hende en Umulighed, og da hun i alle Henseender er en agtværdig og hæderlig Kvinde, kan jeg på det Varmeste anbefale hende til Opnåelse af den her ansøgte Bolig.

Kjøbenhavn d. 30. April 1894, Thierry, Korpslæge.«

Fra B-holdet:

»Ansøgning om Optagelse i Brødrene Soldenfeldts Stiftelse for Tjenestepiger, som nu have Ophold i København, som ere mindst 50 år gamle og som på Grund af Alder eller Svagelighed ikke længere ere i Stand til at tjene.

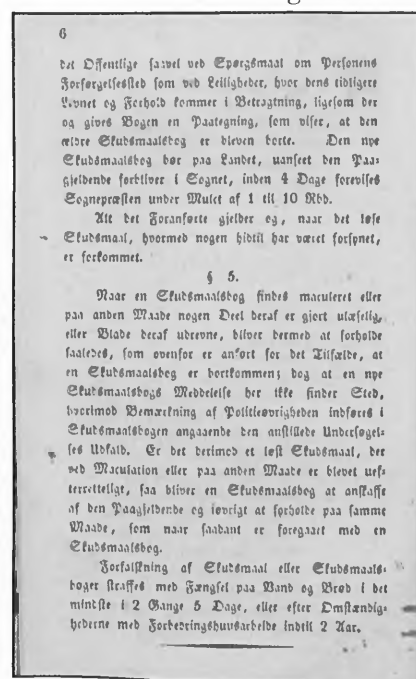
Hver Rubrik må udfyldes nøjagtigt og Rigtigheden af det anførte bekræftes af troværdige Mænd eller Kvinder.

Familieforhold. Hvor længe været i København.

Datter af Møllersvend Christensen og Hustru i Kalundborg der begge ere døde. Har tjent i Kiøbenhavn siden mit 25. Aar. Hvor og hvor længe hun har tjent på de forskellige Steder.

Har tjent som Kokkepige hos Grosserer G. Nagel, Østerbro fra Maj 1866 til 1890 da jeg på Grund af nedbrudt Helbred måtte opgive min Stilling.

#### Tekstblad i skudsmålsbog



Om hun nyder nogen offentlig Understøttelse og da hvilken, om hun besidder Formue eller har Understøttelse af Private, om hun har Udsigt til Arv eller anden Forbedring i sine Kaar. Har for mine i Aarernes Løb sammensparede Penge købt mig en Livrente i den Kgl. Livrente anstalt, der giver mig en aarlig indtægt af 85 kr. Af kommunen faar jeg i Alderdomsunderstøttelse 5 Kroner om Maaneden. Jeg har ingen Udsigt til Arv eller anden forbedring af mine Kaar. Ansøgerindens moralske Vandel. I Tilfælde af Svaghed Lægeattest derom, saa vel som Oplysning om, hvad der ellers kunde tale for Begæringen.

Ansøgerinden har en chronisk Hjertesygdom, kan på grund heraf ikke paatage sig noget Arbejde. Hun anbefales af mig som et meget hæderligt og bravt Menneske.

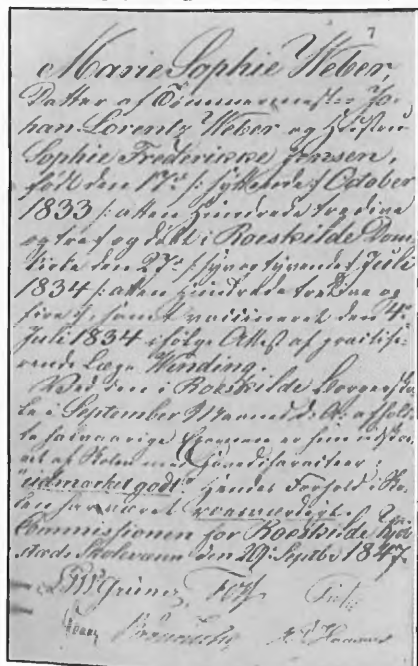
6/4 94 C Gram Hansen, Læge

Ansøgerinden har tjent os i 24 Aar og har vist en sjælden Troskab og Pligtøpfattelse; trods sit svage Helbred, som hun har haft fra Ungdommen af, har hun aldrig forsømt sin Gerning og hendes hele Vandel har været moralsk og hæderlig, hvorfor hun anbefales paa det Bedste saavel til Fribolig som til Pengehjælp.

D 8. April, Østeralle 2 1894 Frederikke Nagel.«

Og ansøgningen er yderligere bevidnet af: A B Muus, Grosse-  
rer Borgerrepræsentant, i Rosenvænget og G. Nagel Grosserer,  
Østerallé nr 2.

Personoplysninger i skudsmålsbog



## De økonomiske realiteter

I de fundne arkivalier findes budgetter og regnskaber for hvert år fra 1894 til og med 1919. Fint og sirligt skrevet ind på regnskabsark. Formodentligt stiftelsens egen kopi af et regnskab, der er afskrevet flere gange og også findes i kommunens arkiver.

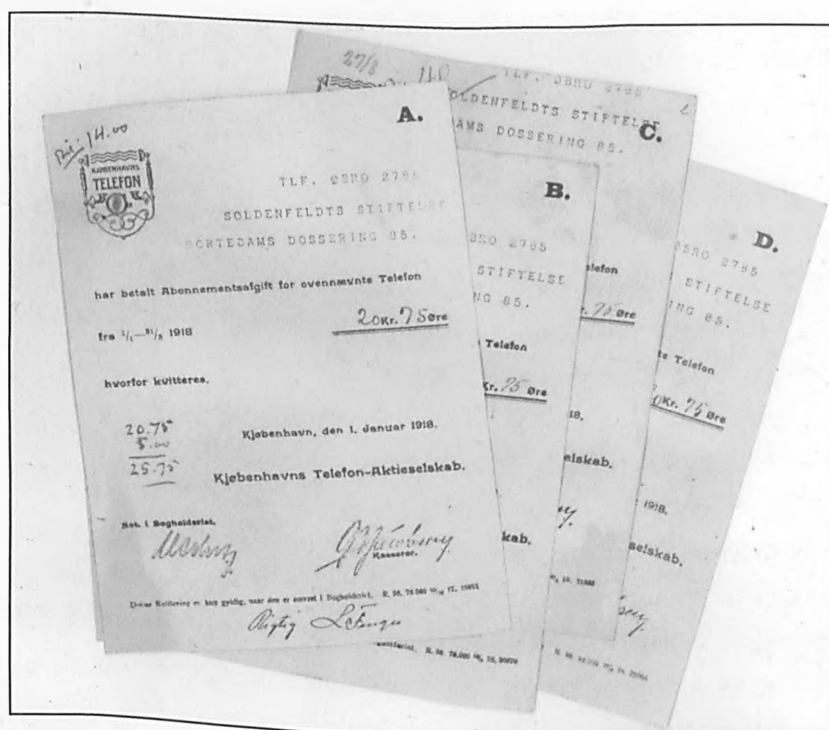
Der er navnelister med afkrydsning ud for hvert beboernavn for modtagelse af månedspenge. Listerne er skrevet med blyant, men med tusch udhævet, hvis en person er død og udbetaling dermed ophørt. Louise Fenger hæver hver måned 100 kr. til udlæg, og der er redegjort for hver en øre, hvis ikke med et underskrevet bilag trykt på fine regninger med logo og udsøgt typografi, så med en håndskrevet kvittering.

De penge, hun disponerer over, går typisk til rengøring og vedligeholdelse af det store hus. Men også årets bogindkøb, pianofortets stemning eller til små begivenheder.

De store linier i stiftelsens økonomi kan sammenfattes i nedenstående nøgletal:

	1895	1905	1915	1919
Månedspenge	11.312	11.312	11.312	10.956
Lønninger	3.748	5.072	5.434	8.919
Skatter og afg.	3.000	2.100	2.000	2.000
Lys	600	1.000	1.200	1.200
Brændsel	5.000 (19,1%)	6.300 (18,3%)	12.800 (31,4%)	17.500 (37,2%)
Vedligeh.	1.200	7.400	6.000	5.000
Rengøring + div.	1.200	1.200	1.200	1.440
Forvalter pension			750	750
<b>I alt</b>	<b>26.060</b>	<b>34.384</b>	<b>40.696</b>	<b>47.015</b>

Regnskabets udgifter har en stor fast post, som er beboerindernes månedspenge. Men opvarmningen af bygningen er en stadigt relativt stærkt stigende udgift. Over 25 år stiger den fra ca. 18% til ca. 37% af de faste udgifter.



Et års telefonregninger, ca. 85 kr. i 1918. Der betales også 5 kr. for ikke at blive optaget i telefonbogen

Lønningerne stiger også, men det er bemærkelsesværdigt, at der er 3 andragender vedrørende løn. Det var dyrtid - så i februar 1917 får Forstanderinden 1500 kr., i september 1918 får hun 2000 kr. og allerede i oktober 1919 får hun 3000 kr. Og i samme tidsrum steg sygeplejerskens løn fra 800 til 2000 kr. Portnerens fra 1200 til 2500 kr.

44. København, den 30/6 1918

Fru  
*Brødrene Sørensen's Stiftelse*

**„ØKONOMIEN.“**

Vesterbrogade 57, Telf. Central 7980.      Gl. Kongevej 145, Telf. Central 6565.      Ørstedvej 39 A, Telf. Central 8081.

Amagerbrogade 181, Telf. Amager 851 x.      Strandvej 193, Telf. Hellerup 1240 y.      Østerbrogade 132, Telf. Øbro 2898 y.

Frederiksberg Bestillingskontor for Tændstikker, <sup>1</sup>/<sub>s</sub>

8	<i>Gulvklude</i>	<sup>1</sup> / <sub>15</sub>	9	20
		<i>2 1/2</i>	9	20
			<i>Betalt</i>	
			<b>Økonomien,</b>	
			Østerbrogade 132.	
			Telf. Øbro 2898 y.	
			<i>E. Thomsen.</i>	

8 bundter gulvklude á 15 stk.

### Husets funktion og liv

Der findes ligeledes fortegnelser over løsøre og inventar fra 1895 og 1900. Indretningen var enkel og institutionspræget. I bestyrelsesværelset findes bord, 5 stole, 1 lænestol og nogle gardiner.

I bogværelset er bogsamlingen sat til en værdi af 1000 kr. Bogsamlingen er værdifuld. På baggrund af en fortegnelse fra Boghandlermedhjælperforeningen anskaffes 259 bøger i 1897, der er optegnet i 3 små håndskrevne kataloger, som vel har kunnet cirkulere blandt beboerinderne.



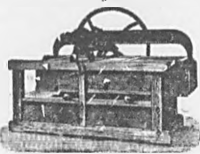
D. 20. januar 1905 har Louise Fenger købt ind hos Universitetsboghandler G.E.C. Gad for den nette sum af 98,10 kr., hvilket svarer til, hvad en beboer på A-holdet får på et helt år. Hun har bl.a. købt Mann, »Huset Buddenbrook«, Lagerlöf, »Kristuslegender« samt Kipling, »Lys & Skygge«. Bøgerne koster mellem 2 og 5 kr.

Inventarfortegnelsen oplister ligeledes, at i korridorer og trapper er der 55 bænke samt 4 meget store måtter, der har en vis værdi. I kælderen er der baljer og udstyr til at vaske med, men det er rullerne, der har en vis værdi. I salen er der 60 stole og borde og bænke, men pianofortet er den dyreste enkeltedel. Pianofortet var Louise Fengers eget, som hun skænkede stiftelsen. Det blev passet som et kært øje og stemt ikke mindre end 6 gange årligt af J.H. Jensen i Wiedeveltsgade 57 for i alt 14 kr. Malerierne er ikke værdisat, men noteret op.

Og endelig i fortegnelsen over gårdens inventar, er tårnuret opført som den dyreste enkeltedel til 600 kr. Ja, hvis der ses bort fra bogsamlingen, så er tårnuret stiftelsens mest kostbare genstand.

66

Grundlagt 1855. Telf. Taya 640. København L, den 1/10 1918



Ny Model:  
Liplosvarende Masmorruller.

Privat Taya 1265 y.  
Julius Blomsgade 18.

Hvis *Sølvmedaljet* *Stiftelse* *Dokument*  
*Pyregade 104*

**Aug. Pedersen**  
Special-Fabrik for elektriske Ruller.  
**Allersgade 4 & 6.**  
Nye og brugte Ruller sælges og udlejes. — Reparationer udføres.

Den 17/9.	2 Knaster	a. 250.	5	00
	1/4. Motork			75
	1 Sandhjul		5	00
	Rullerne efteret med Belte			
	og strammings		4	50
Den 20/9	2 Hjul		2	00
			<b>Kr 17. 25</b>	
			<b>Behalt.</b>	

Reparationer udføres.

Regning på reparation af linnedrullerne, som fortsat står i kælderen

Springvandet er ikke oplistet som inventargenstand. Men der findes et notat med en instruks, hvorefter det fremgår, hvornår det skal springe, nemlig 12 dage om året:

Dage på hvilke Springvandet skal springe i den Soldenfeldtske Stiftelse:

I

1. Juledag - Hellig 3 Kongers Dag - 1. Paaskedag - Christi Himmelfartsdag - 1. Pinsedag.

II

D.M. Kongens og Dronningens Fødselsdage - D.K.H Kronprinsens og Kronprinsessens Fødselsdage.

III

Grundlovsdagen

IV

Boghandler Soldenfeldts Fødselsdag 9. Januar (1803) og Etatsraad Soldenfeldts Fødselsdag 26. Januar (1806)

Dagen for Indflytningen i Stiftelsen 14. Oktober (1894)

12

30%



KØBENHAVN Ø., d. 31/12-1917.

Den Soldenfeldtske Stiftelse

			DEBIT	
Okk.	27.	50 Houvol.	Kv.	- 90
Nov.	3	1 Stempel	-	1. 50
Dec.	11.	1 Kalender	-	50
			Kv.	2. 90.
			Betalt	
			Ragnar Baggesen	
			A. Rasmussen	



I »Dydens løn« beskrives, at der holdes fester som julefest og jubilæumsfester. Af regnskabsbilagene kan man se, at de fik julekage, kaffe osv. Ved stiftelsens 10 års jubilæum, der blev holdt d. 14. oktober 1904, har springvandet sprunget, beboerinderne har været inviteret i salen, hvor der er blevet serveret tokayer og småkager. Der var levende lys og en sang ledsaget af et nystemt klaver.

De 450 småkager var bagt i bageriet Sorøgade 28 og kostede 9 kr. De 11 flasker tokayer kostede 6,60 kr., vinen og de 4 pund lys til 2,32 kr. var leveret af I.F. Niensens Conserve og Delicatessemagasin i Slagelsegade 14. Og endeligt var de 150 sange trykt hos Chr. Johannesen Bogtrykkeri i Willemoesgade, de kostede 4 kr. Hele festen har kostet 21 kr. og 92 øre.

88

Telefon N° 5052      Conserve & Delicatessemagasin      Telefon N° 5052

**I.F. NIELSEN**  
SLAGELSEGADE 14

Kjøbenhavn, den 18 Oktober 1904.

Herr Seldemfæltts Stofvare

1904.		Debet.	
Oktober 14.	Am. 11 Fl. Tokayer	ad	6. 60.
	4 & Lys	ad	2. 32.
			<u>8. 92.</u>
		Betalt for I. F. Nielsen	
		Kasseren.	

Noteret i Bøgholderiet.

Regning for 11 flasker Tokayer samt 4 pund lys

Et andet festligt indslag har været Stiftelsens 25 års jubilæum. I »Dydens løn« er jubilæet beskrevet med en kort artikel fra Tidens Kvinder og en lille sang forfattet af beboerinderne.



Udsnit af maleri i festsalen, udført 1894-1895 af Frans Schwartz\*

Nu kan vi tilføje festtalen, der blev holdt af Tilsynsførende ved stiftelsen rektor H.P. Hansen (1867-1942), som overtog hvervet efter sin far borgmester H.N. Hansen (1835-1910).

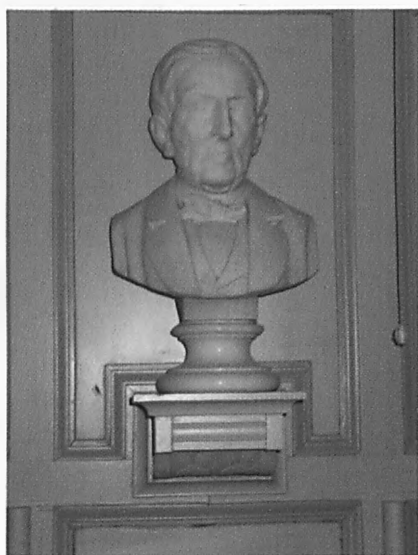
»Da jeg atter i år – som de foregående År – skulle tale ved Stiftelsens Årsfest, måtte jeg naturligt gøre mig en ganske særlig Umage for at finde noget pænt at sige, da det i År er 25-Års dagen for Stiftelsesbygningens Indvielse.

Jeg er nu ikke ganske sikker på, at jeg har været heldig; for jeg har bestemt mig til at tale lidt om Alder og Alderdom. Stiftelsen er vel formålmæssigt bestemt for ældre Damer, men i alt Fald i tidligere galantere Tider blev det ikke regnet for rigtigt pænt at tale om Damers Alder.

Det er ikke så let at blive gammel. Forsigtighed afløser Kraft, Ensomhed afløser Travlhed og Ageren, Minder afløser Oplevelser, og jeg tror ikke, jeg tager fejl, når jeg særlig dvæler ved Følelsen af at være overflødig, som en Følelse, der nu trykker ældre Mennesker, og ganske særlig gamle Damer.

Jeg kan da straks anføre et Bevis for, at Byens Styrelse slet ikke nærer sådanne Tanker. Københavns Borgmestre, som sandelig har meget at tage Vare på, ganske særlig i disse svære Tider, er i Dag med Byens øverste Embedsmand, Overpræsidenten, i Spidsen kommet herud for at fejre Stifterne og Dem, for hvem de bestemte Stiftelsens Gave.

F. V. Soldenfeldt  
Marmorbuste i festsalen



Men jeg vil også anføre en anden Tankegang. Mange af Dem og da især de, som i sin Tid blev benævnt Lærerinder, ved nok, at i Oldtiden, den græske By Athen rummede en fin og blomstrende Kultur.

Der fandtes i Athen den Bestemmelse, at Børn var pligtigt til at ernære deres Forældre på disses gamle dage, med mindre de kunne eftervise, at Forældrene i sin Tid har forsømt at give dem en god Opdragelse og Uddannelse til Livet.

De Damer, der har fået Bolig her, har alle i deres unge Dage udført en smuk, trofast og nyttig Gerning ved Undervisning, Syning eller Husgerning, og de har Ret til at betragte hele Samfundet som deres Børn, der nu gør gengæld for det Gode, De har gjort ved Deres Virke i de unge og yngre Dage.

Thi jeg tør nu med Sikkerhed sige, at de, der findes indenfor disse Mure, er en udsøgt Kreds. Vi, der bestemmer om Optagelse, ved Besked dermed.

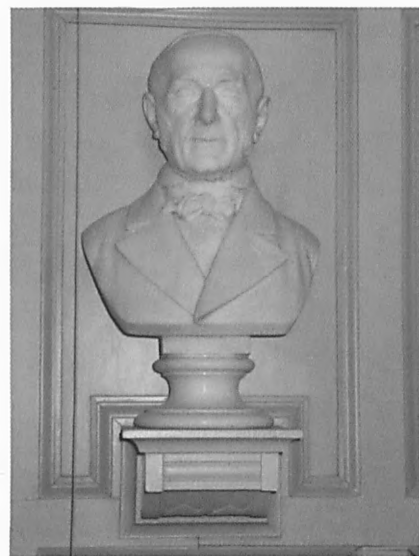
Jeg spurgte – for Spøg – da vi udsendte Indbydelse, om vi ikke skulle invitere en Dame med, som i over 25 år forgæves har ansøgt om Optagelse.

De to gamle Herrer Soldenfeldt – af samme Familie som de, der grundlagde den Soldinske Stiftelse, der med kristne Navne – mens Soldin endnu var jødisk – Boghandleren og Kontorchefen, viste ved at give deres med Flid og Nøjsomhed erhvervede Formue til Fordel for ældre Kvinder en social Forståelse, der var langt forud for deres Tid. Deres Minde skal til enhver Tid ære times og særligt fremdrages ved en Lejlighed som denne. Stiftelsens Damer kan glæde sig over, at den store Gave, de nyder, skyldes disse to fine ældre Herres Galanteri og Ridderlighed.

Var det allerede den Gang en stor gave at få en smuk og god Fribolig, så har Tidens Udvikling, hvor blot det at få Tag over Hovedet er blevet en vanskelig Sag, gjort det endnu større. Desværre er Stiftelsens Formue ved Pengenes synkende Værdi svundet så meget ind i de sidste År, at vi ikke længere kan give nyoptagne den yderligere økonomiske Hjælp, som Fortiden tilbød.

Og når jeg i Dag i taknemlighed overfor dem, der gør det daglige Arbejde i Stiftelsen, og af hvilke Forstanderinden har virket her med Dygtighed og Iver i alle 25 År, har bevilget dem nogle Lønforhøjelser, så falder også disse noget beskednere ud, end vi kunne ønske.

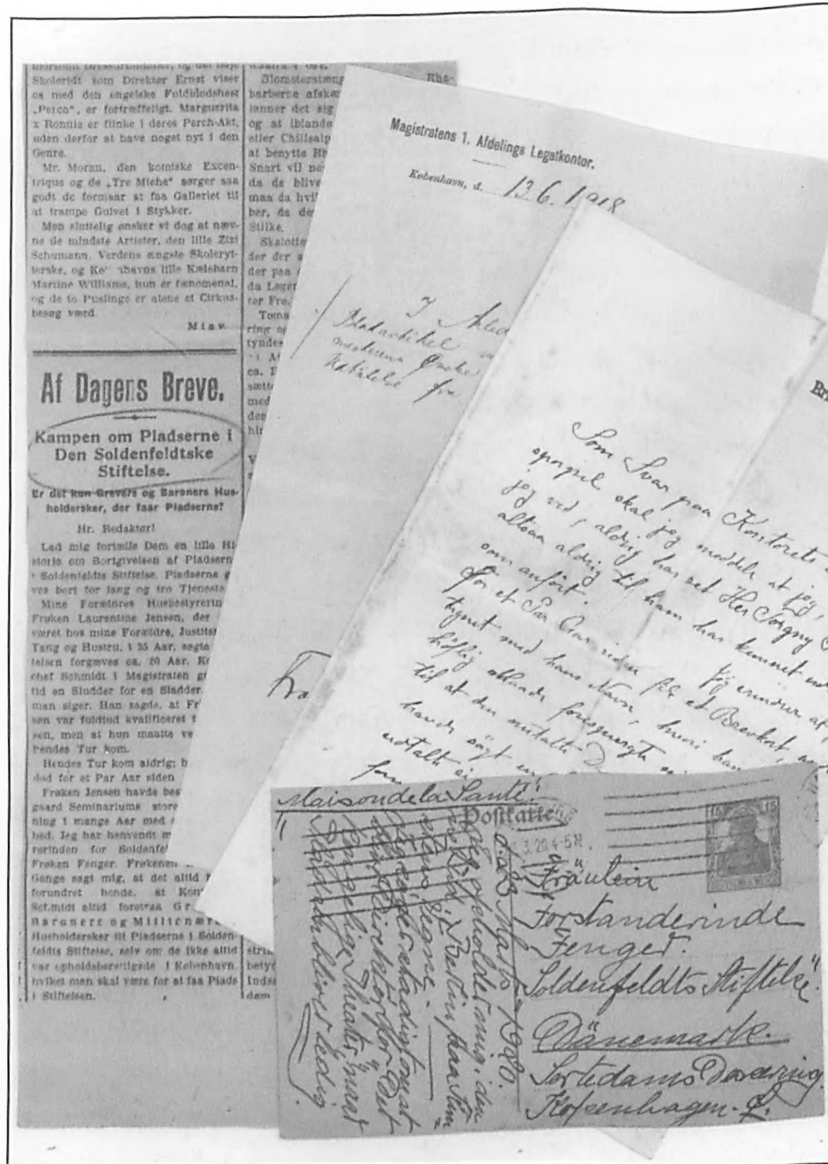
Men en Skælm den, der giver mere end han har! Jeg er personlig glad ved i en Tid, som synes at være ganske bestemt af Penge og Pengebegær, som mit Hverv særlig at yde det, der er vor Kommunes humane Opgave at gøre overfor Børn og Gamle. Og jeg er glad ved at konstatere, at just disse Stiftelsers Virksomheder viser, at den Velsignelse, som min Forgænger, Conferensråd H. N. Hansen, i dag for 25 År siden lyste over dem, er gået i Opfyldelse. Måtte den forsættes og fornyes ud over mange Gange 25 År!«



J. C. Soldenfeldt\*  
Marmorbuste i festsalen

Udsnit af maleri i festsalen, udført af Frans Schwartz\*





Et udsagn og et svar

## Kampen om pladserne

En »Besynderlighed«, som Louise Fenger har gemt i kuverten, er en klage over uretfærdig fordeling af ledige pladser, fra en mandsperson som hun betegner som »ikke rigtig klog«.

I sommeren 1918 skriver T.T., en musiklærer fra Frederiksberg, et brev til »Dagens Ekko«.

Han anfører, at hans forældres husholderske gennem 55 år har søgt optagelse i mere end 20 år - forgæves. Han anfører i brevet til Redaktøren, at Frk. Fenger havde sagt til ham »... at det altid havde forundret hende, at Kontorchef Schmidt altid foretrak Grevers og Baroners og Millionærers husholdersker til Pladserne ...«.

Magistratens 1. Afdelings Legatkontor beder Louise Fenger om en udtalelse i anledning af bladartiklen.

Louise Fenger afviser på noget tidspunkt at have udtalt sig på den måde. Hun forklarer, at herren har skrevet til hende tidligere og »... udtalt sig meget skrappt imod denne formentlige Forurettelse«.

Herpå svarede jeg, at jeg har ingen Indflydelse på Besættelsen af Pladserne...« »... fra Kontorchefens og Magistratens Side anvendes stor Omhu på at besætte de ledige Pladser samvittighedsfuldt. Det samme har jeg altid sagt – fordi jeg mener det – til de mange misundelige Ansøgerinder, som i Tidernes Løb har henvendt sig til mig, fordi de troede gennem mig at kunne skyde Gjenvej til en Plads herinde.«

Siden skrev han til Louise Fenger igen og gav udtryk for sin vrede »...Af dette Brev fik jeg det Indtryk, at Manden ikke er rigtig klog...« Der sker ikke mere i denne sag, men 2 år senere, i 1920, skriver han igen til Louise Fenger, og da hun, som hun skriver intet kender til manden, må man give hende ret i hendes vurdering af ham ud fra det postkort, som hun har valgt at gemme: »Jeg opholder mig i denne Tid i Berlin på Kunstens Vegne. Jeg søger stadig om at blive Direktør for »Det kongelige Theater«, naar Pladsen bliver ledig. Jeg har fribilletter til Opera, Theatre og Conserter. Jeg kræver 300.000 Kr i Skadeserstatning for de Mishandlinger, som jeg har været udsat for under Krigen – Senere rejser jeg tilbage til Paris –

»Soli Deo Gloria«

T.T. ....«

## Beboerne bliver gamle

I 1919 sker en større ændring af hverdagen i stiftelsen på den måde, at der bliver indrettet køkken i kælderen, så en økonoma hver dag laver middagsmad til beboerinderne for 1,25 kr. for to retter. Økonomaen får en løn på 60 kr./måned, og stiftelsen bekoster køkkenindretningen - og Forstanderinden påser, at maden tilfredsstillende rimelige krav. Desuden bliver der bevilget et beløb på 2.500 kr. årligt til at en sygestue kan fungere med en sygeplejerske. Der har siden 1901 været en fastboende sygeplejerske, og hun har sammen med Forstanderinden løst de sygeplejeopgaver, der er. Med det stigende aldersgennemsnit er der blevet større behov for sygepleje.





» Soldenfeldts Stiftelse« den 8/4 1915

Vi undertegnede tillader os at gøre Hr. Borgmester Dybdal opmærksomt paa at Sygeplejersken Frk. Christensen her på Stiftelsen I den Grad behandler os gamle Mennesker som Hunde naar bare man beder hinde om lidt Hjælp. F. ex naar Lægen siger at hun skal give os et Vandlavement.

Og det skal være med det samme, ja, om vi faar det, ja naar det passer Frk., saa kan vi faa det næste Dag, for hun er nu meget klogere end Lægen, om hun så ingen Ting kan, og saa er hun saadan naar hun kommer, saa man ved ikke om vi tør være i vore egne Stuer.

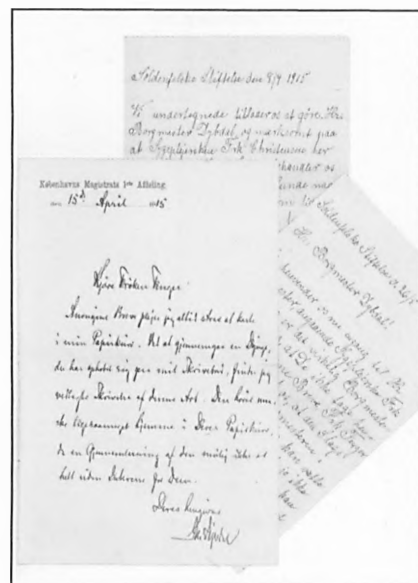
Og det er dog for galt, eller vi beder hinde om at hjælpe, at lægge et Bind om et Ben, eller et Vand Omslag, og om lidt Medicin som Lægen har opskreven og naar man henvender os til Frk Fenger, faa man det Svar, det er ikke hinded Bestilling.

Vad er da hinded Arbejde Hr. Borgmester som Sygeplejerske. Frk. Wulff hjalp os altid naar man bad hinde om det, og Frk. Christensen beder vi da ikke om saa meget. Er Frk. Christensen Plads som Sygeplejerske at gaa Tur det meste af Dagen, Eller at sidde paa Værelset og bede Bønner.

Vi troer nok at det ikke er Meningen. Borgmesteren har da før hørt vor Bøn, lad os faa en anden Hr. Borgmester, det beder jeg og flere af mine medsøstre om her på Stiftelse. Saasnart som muligt.

For Frøken Fenger syntes nu engang hun er en sød Pige, det er hun maaske i hinded Øjne, hun er nu en gang heller ikke som hun skal være naar hun vender hinde sin Ryg. Og det er alligevel synd for Frk. Fenger bliver ligesom vi gamle, hun er nu til Tider lumsk og Løgnagtig for Frk. Fenger det kan hun ikke se.

I haab om at vi faa en anden maa vi saa ikke faa en af den kristne Tro, og ikke Katolik vi maa vel nok har lov til at beholde vor Barnetro skulde man mene. Sygeplejersken Herskesyge er snart i den Grad for overdreven og nu i denne Tid at Frk. Fenger ligger syg, saa stiger det til Vandvid saa nu er hjælpen ikke meget.



Borgmesteren og de anonyme

For hun skal nok sørge for at man bliver indlagt paa Hospitalet, for den mindste smugle. Men den Dame som kan betale godt til hinde hun kan faa al den Hjelp. Men vi har jo ikke alle lige meget Formue mere.

Vi giver Frk. da altid en opmærksomhed naar hun har gjort os en Tjeneste, som vores Midler tillader det, hun faa da ogsaa sin Løn. Vores navne undlader vi Hr. Borgmester da Sygeplejersken er af en hidsig og opfaren Natur.«

Og d. 26. 5. 1915:

»Hr. Borgmester Dybdal!

Vi henvender os nu engang til Hr. Borgmester, angaaende Sygeplejersken Frk. Christensen, er det virkelig Borgmesteren Mening at De ikke tage hensyn til anonyme breve, Frk. Fenger har jo nok sagt os, at den Slags Breve kommer Borgmesteren i Papirkuven, da vi ikke kan sætte vort Navn under må det jo ikke være sandt. Jo Borgmesteren kan stole på alt vad der stod i vort Brev er sand, det er kun småting i vort første Brev.

Men det er nu det samme igen med Frk. Fenger, hun kan nu ikke faa Øjnene op og se vad Frk. C er for en. Frk. F kan jo gerne pynte paa Sygeplejersken saa meget hun vil, tager Borgmesteren nu ikke hensyn til vores anonyme Brev.

Og er Frk. Christensen ikke herfra til første Juli så henvender vi os til Social Demokraten, Saa kan vi jo se hvem der taler sandt. Saa kan der jo komme Ting frem, som Borgmesteren ikke venter og så skal vores Navne nok komme frem og blive sat under.

Vi troede at Borgmesteren tog lidt Hensyn til os gamle Mennesker her paa Stiftelsen For det gaar nu bare ikke altid som det burde gaa.

Frk. Christensen tager nu fejl af sin Stilling«

Og borgmester Dybdal spørger Frk. Fenger om hun selv vil lægge det i sin papirkurv?



## Kildekonen i Frederiksberg Have

I de arkivalier som Louise Fenger har valgt at gemme, ligger også en vise skrevet af Kildekonen i Frederiksberg have. Søndermarken og Frederiksberg Have var et yndet udflugtsmål for 100 år siden, men der er ikke nogen oplysninger om hvornår, hvor mange eller hvorfor Damerne var på tur til Kildekonen. Men man kan måske forestille sig damernes sommerudflugt; mere end 100 gamle damer med lange mørke kjoler og parasoller, siddende på ternede tæpper på græsset.

I fig. København - Før Nu og Aldrig fremgår det, at Kildekonen hed Ane Marie Villadsen, og hun fejrede sin 70 års fødselsdag i 1902. Hun var fra slutningen af 1890'erne og ca. 10 år frem en institution ved Kildegrotten i Søndermarken. Hun solgte vand, bolcher og selvkomponerede digte og viser. Og det er altså en sådan vise, Louise Fenger har gemt. Denne vise er skrevet med pen og blæk med stor gotisk håndskrift og den går på melodien: »Der er et Land det sted er højt ...«

Velkommen her I mange Damer kjære  
Som gæstet Søndermarkens grønne Lund  
Hav Tak enhver  
Før den Beviste Ære  
I gæstet mig ved Kilden  
Denne Stund

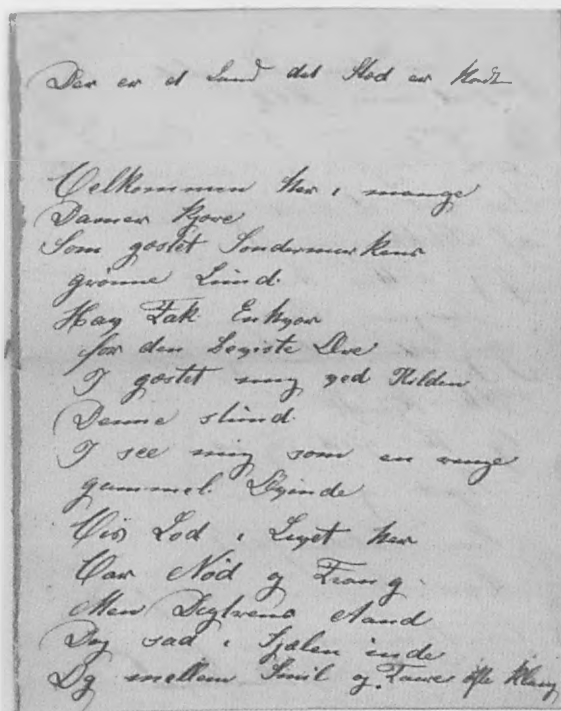
I see mig som en ringe  
Gammel Quinde  
Hvis Lod i Livet her  
var Nød og Tvang  
Men Digtrens Aand  
Dog sad i Sjælen inde  
Og mellem Smil og Tårer ofte Klang

Jeg seer dem alle glade  
Ved min Kilde  
Og synger nu som Fuglene i Vaar  
For hvert et Ord og hvert  
af Blikke milde  
Jeg vækker her nu  
Sangens Portefølje

Jeg eders Stand og Stilling  
ikke Kjendte  
Og ikke veed jeg eders  
Byrd og Navn  
Men Soldenfeldt  
Hvor Stift i er at finde  
Er Hjemmet nu for jer i Kjøbenhavn

Saa gjem da Ædle Damer dette Minde  
I kjære Frøkner  
I det ei forsmaar  
De ringe Ord  
Den gamle Kildeqvinde  
har I kvædet her  
I Kildens spinkle Vaar

Kun fattig er min  
ringe Vennegave  
Men ædle Damer syng min ringe Sang  
Det er lille Blad  
fra Mindets Have  
Fra Søndermarken  
at min Harpe Klang



Der er et Land det Hed er Navn  
Og Kildens Minde  
Damer Lyse  
Som gæstet Søndermarkens  
gammel Lunde  
Har Tak Enten  
for den søreste Dams  
I gæstet mig ved Kildens  
Dams Lunde  
I see mig som en søn  
gammel Lunde  
Hvis Lod i Lyset her  
Har Rod og Frang  
Men Dagens stand  
Sag sad i Jalen inde  
Sag smeltet Lunde og Dams og Klang



Kvistene settes op



Kvistene er ankommet

## Stiftelsen fornyes

### Skæbneåret 1990

Som konsekvens af den løbende opfølgning af Lov om brandsikring havde Københavns Kommunes Boligkommission fundet anledning til en gennemgang af ejendommen. Boligkommissionens gennemgang resulterede ikke i nogen form for påbud, idet Boligkommissionen lagde vægt på stiftelsens institutionskarakter og det løbende tilsyn, som denne var undergivet fra Københavns Brandvæsen.

Bygningen var i 1976 blevet brandsikret i overensstemmelse med »Hotelbekendtgørelsen«, og i en skrivelse fra brandchefen af 17. oktober 1990 hedder det blandt andet, at »brandvæsenet fortsat fører tilsyn med stiftelsen i relation til driftsmæssige forskrifter for hoteller m.v. og fortsat agter at foretage eftersyn i overensstemmelse hermed«. At føre tilsyn med en beboelsesejendom, som om den var et hotel, var selvsagt en uholdbar løsning på langt sigt.

### 100 år forpligter

Jubilæumsskriftet fra 1994 skabte fornyet opmærksomhed om stiftelsens fortid og arkitektoniske kvaliteter. Opmærksomheden gav tillige anledning til en fornyet vurdering af mulighederne for at opretholde stiftelsen på længere sigt. Dette udmøntede sig allerede i begyndelsen af 1995 i, at Legatkontoret, henhørende under den daværende Magistrats 1. kontor, sammen med sbs tilvejebragte et skøn over, hvad det ville koste at sikre en tidssvarende standard i ejendommen.

Ny kvist



Legatkontoret søgte om byfornyelsesstøtte. De skønnede udgifter var opgjort til ca. kr. 78 mill. Uanset at de statslige midler på daværende tidspunkt var ganske betydelige, så Københavns Kommune ikke mulighed for at give støtte i denne størrelse til en enkelt ejendom. Og det samme gjorde sig gældende de følgende år.

At fredningsmyndighederne i 1996 valgte at indstille ejendommen til fredning, og at denne blev gennemført i 1997, lettede ikke udsigterne til opnåelse af byfornyelsesmidler.

Kommunen måtte konstatere, at renovering af stiftelsen, nu som fredet ejendom og med sin særlige arkitektur, ville indebære en betydelig merudgift. Den tiltagende nedslidning af primært installationer som el og varmeanlæg pressede på dette tidspunkt så meget på, at forvaltningen indledte et samarbejde med sbs, David Bretton-Meyers Tegnestue og ingeniørfirmaet Falkon om en løsning.

### Den gordiske knude

Det viste sig meget hurtigt, at den største hindring for en gennemførelse af en ombygning udsprang af de i princippet uforenelige modsætninger som følger af bestemmelserne i henholdsvis Lov om brandsikring og Lov om bygningsfredning.

Da ejendommen havde status som korridorejendom, ville en tilladelse til en ombygning forudsætte, at alle krav i henhold til Lov om brandsikring blev opfyldt og korridorerne derved blev nedlagt.

Modsat ville ejendommens fredning, som var begrundet i dens karakter af korridorejendom, udelukke at disse blev nedlagt som led i en ombygning. Uanset grundige overvejelser tegnede der sig i 2000 det triste billede af en stiftelse, som levede på lånt tid.

Fredningsmyndighederne var lige så ubøjelige som Boligkommissionen i relation til spørgsmålet om henholdsvis opretholdelse eller nedlæggelse af korridorerne.

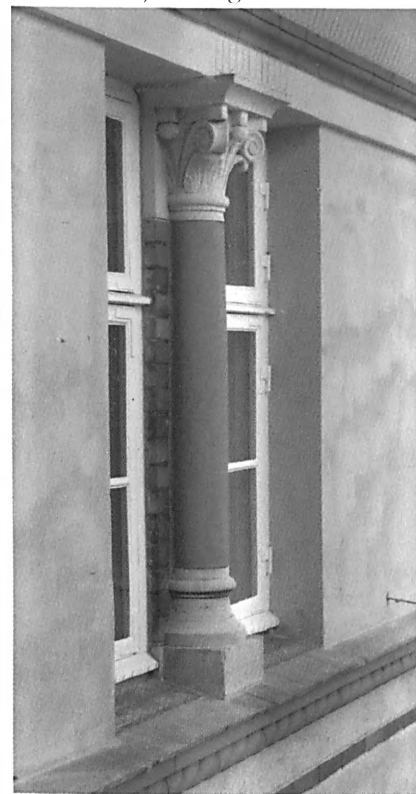
En fortsat nedslidning ville inden for en kortere årrække nødvendiggøre en revurdering af Boligkommissionens stillingtagen i 1990 og ville næppe kunne føre til andet end en kondemneringskendelse og dermed et forbud mod, at ejendommen anvendtes som bolig for sin målgruppe.

Boligkommissionen ville selvsagt være nødsaget til at forholde sig til de risici, som den nødtørftige brandsikring og de nedslidte installationer udgjorde såvel i relation til bygningen som til beboerne.



Facadedetalje mod gade

Facadedetalje mod gård

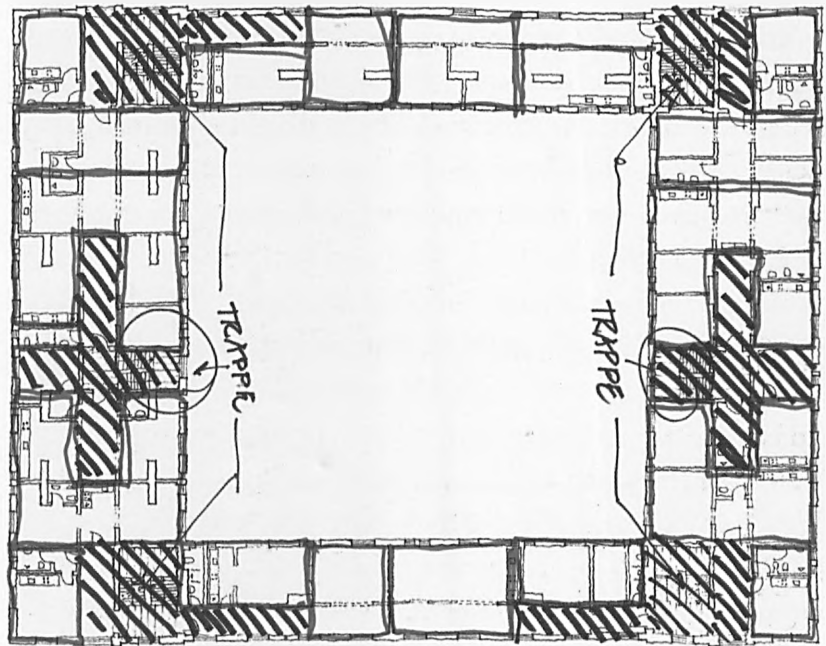




På et møde i oktober 2000 med deltagelse af alle involverede myndigheder, stiftelsen og dens rådgivere blev det uholdbare i situationen indgående drøftet.

Lidt usædvanligt blev der under mødet konkretiseret en kompromisløsning, som delvist tilgodeså fredningsmyndighedernes krav om korridorernes opretholdelse, men fuldt ud tilgodeså Boligkommissionens og brandmyndighedernes krav om disses nedlæggelse.

Meget forenklet indebærer brandsikringsloven, at én trappe højst må tjene som adgangsvej for fire lejligheder på hver etage. Såfremt en ejendom udelukkende betjenes af en hovedtrappe, skal denne yderligere opfylde særlige brandkrav (typisk udføres i stål eller beton).



Kompromisskiten

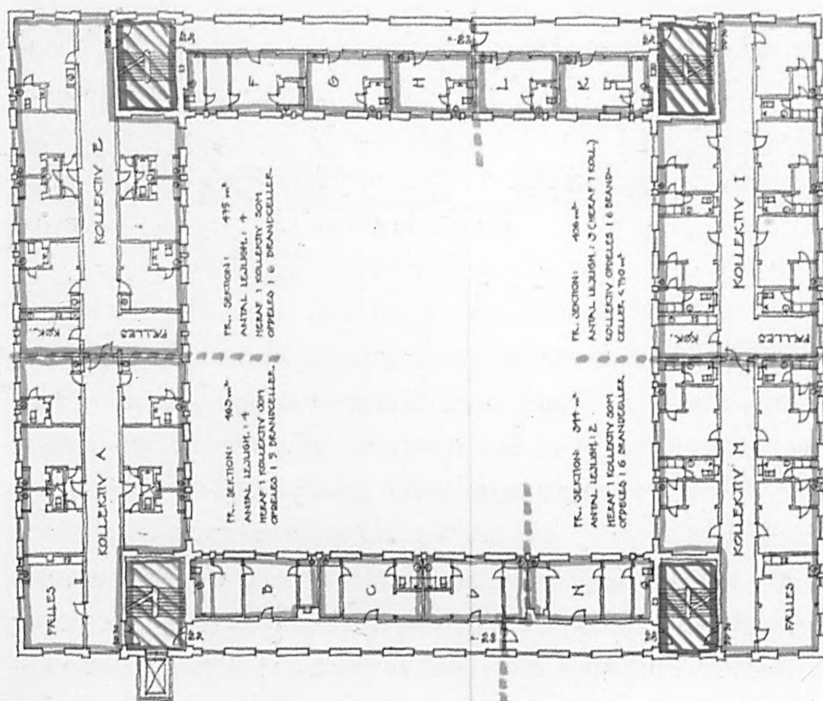
Opfyldelsen af dette krav nødvendiggjorde, at stiftelsens fløje mod henholdsvis Sortedam Dossering og Ryesgade hver i midten blev forsynet med en ny trappe, og at korridorerne i de to øvrige fløje fremtidigt indgik som del af en ny lejlighedsstruktur. Skitsen, der blev udarbejdet på mødet, er gengivet ovenfor. Den blev før mødets afslutning kopieret, og alle deltagere fik udleveret et eksemplar for at undgå tvivl om mødets resultat. Kompromisforslaget blev godkendt af Det Særlige Bygningsyn den 15. november 2000.

Den gordiske knude var nu løst, og forslaget var overordnet sikret accept fra de involverede myndigheder. En projektering kunne dermed påbegyndes, men først skulle finansieringen sikres. En ideel løsning med to nye trapper og udskiftning af fire eksisterende trapper samt nedlæggelse af en udvendig elevator og etablering af nye elevatorer tilknyttet indtil fire af de fremtidige seks opgange, ville selvfølgelig gøre projektet væsentligt dyrere.

## Beboerne inddrages

Fra efteråret 2000 blev der afholdt en række møder med stiftelsens beboerråd og dettes juridiske rådgiver, hvor et skitseprojekt blev præsenteret. Møderækken resulterede i, at der i februar 2001 blev afholdt et orienteringsmøde med alle beboere i stiftelsen.

En fortsat mødeaktivitet i første halvår af 2001 koncentrerede sig om beboernes ønsker til ombygningsprojektets indhold. Et hovedelement var bibeholdelse af flest mulige små lejligheder og dermed en begrænsning i antallet af store lejligheder samt mulighederne for at etablere kollektive enheder som nyt element. Med henblik på at sikre opretholdelsen af alle eksisterende lejligheder indgik der på et tidspunkt i drøftelserne en model, udarbejdet af arkitekt J. Raaschou-Nielsen.



J. Raaschou-Nielsen's skitse



Beboermateriale

Beboerne på rundvisning



Aftalen med beboerne

SBS id. 2025  
Soldenfeldts Stiftelse

Den 25. sept. 2001  
J. nr. 2-41-2025

**Forhåndsaccept**

Undertegnede beboer i Soldenfeldts Stiftelse beliggende Ryngade 104/Stedetans Doserings 85 erklærer hermed, at jeg kan tilslutte mig, at stiftelsens bestyrelse anmoder Københavns Kommune om at få gennemført en bygningsfornyelse i henhold til byfornyelsesloven § 11, stk. 5 og jeg kan ligeledes tilslutte mig, at stiftelsens bestyrelse samtidig udfører moderniseringsarbejder finansieret med lån i Grundlovens Investeringsafdeling.

Arbejdet omfatter af bygningsfornyelsen og arbejder finansieret i GI er angivet i projektmappe, udarbejdet af SBS september 2001, som jeg her modtager et eksemplar af. Projektgruppen indarbejder oplysning om alle arbejder, som gennemføres og bestyrelsesmedlemmer heraf.

**Tiltrædelse:**  
Som beboer i ejendommen kan jeg tiltræde, at de i projektgruppen angivne arbejder udføres i min tillidige lejlighed og på ejendommen, idet jeg samtidig accepterer de tekniske ændringer i projektet, som måtte skyldes krav fra Københavns Kommune eller Skov- og Naturstyrelsen.

Min tiltrædelse er samtidig, at jeg har forment mig den nye lejlighed, hvor min tidligere lejlighed ligger. Såfremt to beboere som følger af, at lejligheder legges sammen er ligeberettiget at jeg indskrænket mest, at lejligheden tilhører den, der har boet længst i ejendommen.

Den \_\_\_\_\_ Navn \_\_\_\_\_

Adresse \_\_\_\_\_

SBS BYFornyelse og Kompostgade 15 1072 København K Tlf. 33 33 33 33 Fax 33 33 33 33 e-mail: bsb@bbs.dk  
 København 1-9 2000-2001 2002-2003 2004-2005 2006-2007 2008-2009 2010-2011 2012-2013 2014-2015 2016-2017 2018-2019 2020-2021 2022-2023 2024-2025

Hovedindholdet var en opdeling af lejlighederne i sektioner i form af bofællesskaber, men uden etablering af tidssvarende faciliteter som f.eks. individuelle badeværelser. Uanset om modellen byggeretligt ville kunne godkendes, var den helt ude af trit med kommunens boligpolitiske målsætning og principperne for tildeling af midler efter byfornyelsesloven, og modellen blev hurtigt skrinlagt.

De første drøftelser med beboerrådet blev fulgt op af et samarbejde med en nedsat byggegruppe, bestående af beboere og disses juridiske rådgiver og stiftelsens rådgivere.

Forprojektet, som forelå i efteråret 2001, blev præsenteret for alle beboerne, og 71% godkendte ved en skriftlig afstemning projektet. Fra januar til maj 2002 brugte byggegruppen otte eftermiddage, hvor skitseprojektets indhold blev gennemgået, drøftet og konkretiseret med baggrund i de løbende drøftelser med bygge- og fredningsmyndighederne. Som led i aftalen måtte lejeforhøjelsen ikke overstige et vist niveau. Lejen for 60 m<sup>2</sup> udgjorde før ombygningen ca. kr. 1.500 . pr. mdr. og måtte efter ikke overstige ca. kr. 3.100 pr. mdr.

Det blev i øvrigt aftalt, at beboerne ville få lejlighed til at følge ombygningsprojektet i byggeperioden, hvilket konkret blev udmøntet i tre rundvisninger. På den sidste rundvisning blev beboernes vurdering af ombygningsresultatet karakteriseret ved bemærkningen »Vi må indrømme, at I har gjort vores værste forventninger til skamme – og det er vi meget glade for«.

Tilvejebringelsen af en finansieringsløsning, som både kunne dække byggeomkostninger og tilgodese et fremtidigt acceptabelt lejeniveau, var næste udfordring.

## Ombygningsøkonomi

Som nævnt ovenfor udgjorde skønnet over ombygningsudgiften i 1994 kr. 78 mio. Prisoverslaget udarbejdet i forbindelse med projektskitser fra september 2001 anslog en samlet byggeudgift på ca. kr. 83,5 mio. I prisoverslaget indgik etablering af tre nye elevatorer og bibeholdelse af den eksisterende udvendige elevator, og der var indkalkuleret omkostninger til en forberedelse af den fremtidige udnyttelse af den hidtil uudnyttede tagetage.



Efter at bygge- og fredningsmyndighederne havde godkendt projektet, blev det udbudt i hovedentreprise i august 2002 med en tidsplan, som forudsatte en ombygningsperiode på 14 måneder. Projektet blev påbegyndt 1. oktober 2002 og afsluttet 1. december 2003, som tidsplanen forudsatte.

Der blev indgået entreprisekontrakt med Otto P. Nedergaard A/S som lavestbydende entreprenør med et bud på godt kr. 58 mio. ekskl. moms og omkostninger, f.eks. honorarer m.v. Entreprisekontraktens økonomi gjorde, at forhåndsaftalen med beboerne om lejestigningens størrelse kunne overholdes.

### Velvilje og lav rente

Som det fremgår, er der fra kommunens side foretaget en løbende vurdering af mulighederne for tildeling af støtte til ombygningen af Brødrene Soldenfeldts Stiftelse.

Størrelsen af det kontante tilskud fra Københavns Kommune på kr. 47 mio. har været altafgørende for projektets gennemførelse. Støtten er ydet i henhold til byfornyelsesloven. Herudover er der afholdt udgifter til genhusning og bidrag til byggeskadefonden på yderligere ca. kr. 10 mio.

Efter godkendelsen i Bygge- og Teknikudvalget og i sidste ende i Borgerrepræsentationen skulle også Sundheds- og Omsorgsudvalget, der nu havde overtaget ansvaret for stiftelsen, godkende såvel projektets indhold som økonomi. Da et stort flertal af stiftelsens egentlige målgruppe havde givet tilslutning til ombygningsprojektet, blev dette godkendt af udvalget.

Den øvrige finansiering var oprindeligt tænkt sammensat af forskellige låntyper optaget i Grundejernes Investeringsfond. Som følge af den støt faldende rente gennem 2003 viste der sig muligheder for både udvidelse af projektet og budgettet. Det blev f.eks. muligt at indrette de tre store og hidtil uudnyttede tagrum. Finansieringen blev derfor en kombination af lån optaget i Grundejernes Investeringsfond og BRF-kredit, uden ændring i de oprindelige forudsætninger for det fremtidige lejeniveau.

Derfor godkendte udvalget projektudvidelsen, herunder at det ene tagrum blev indrettet som fælleslokale for beboerne.



Blikkenslageren i arbejde



Mureren i arbejde

Smeden i arbejde



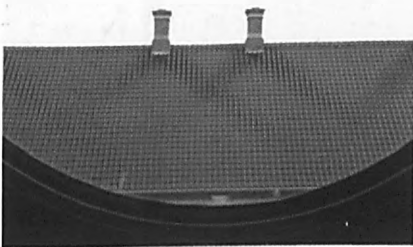


Udsigt mod gård fra kvist

I oktober 2003 var der opnået sikkerhed for de nødvendige tilladelser og sikkerhed for, at projektudvidelsen kunne gennemføres med respekt af alle indgåede aftaler.

En evt. udnyttelse af tagrummene var indarbejdet tidligt i projektforsløbet, så det var muligt at gennemføre arbejdet uden at påvirke færdiggørelsen af de øvrige etager og uden at øge ombygningsperioden væsentligt. Som tidligere nævnt havde den løbende tilpasning af projektet tilført nye udgiftskrævende elementer. Det havde bl.a. vist sig, at delvis reparation af gårdtrummet's facader ikke ville give et holdbart og æstetisk tilfredsstillende resultat.

Nyt tag uden kviste



Ved at kurssikre på det helt rigtige tidspunkt lykkedes det at tilvejebringe en finansiering, som også gav mulighed for, at man i projektet kunne indarbejde en fuldstændig renovering af den pudsede facade. Oprindeligt havde projektet ikke indeholdt nogen tilpasning af stiftelsens friarealer, men også det viste sig nu muligt.

Under »Bilag« bagest i bogen er der bl.a. gengivet en oversigt over projektets økonomi i forløbet og dettes finansiering.

## Et kvalitativt løft

Det har altså været muligt løbende at tilføje nye detaljer i ombygningsfasen i forhold til det oprindelige projekt, men det har også været nødvendigt at foretage en prioritering. Ikke alle ønskelige arbejder har kunnet gennemføres.

For eksempel har det ikke været økonomisk muligt at etablere egentlige cykelskure. En overfladebehandling af arealerne i kælderen har også måtte udelades. Midlerne til friarealer har først og fremmest måttet gå til hensigtsmæssige og sikre adgangsveje til de nye hovedindgange.

Stiftelsens festsal fremstod vedligeholdelsesmæssigt velbevaret, så arbejder her indgik ikke i projektet. Modsat forekom det oplagt, at køkkenet i tilknytning til festsalen fik en nutidig standard, og en modernisering af dette er gennemført.

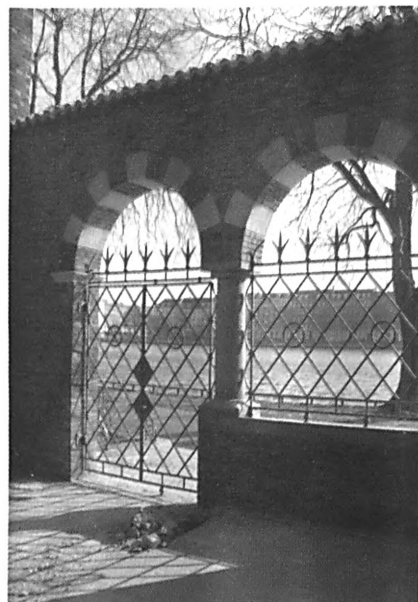
Forud for ombygningen var stiftelsen forsynet med vaskemaskiner som en del af de kollektive badeværelser i de enkelte fløje. Som erstatning for disse blev der i projektet indarbejdet indretning af et fælles vaskeri i kælderen.

Vaskeriet er placeret i et af de oprindelige badeværelser, som rækker helt tilbage til stiftelsens opførelse i 1894. Placeringen blev valgt ud fra, at kælderen efter ombygningen udgør den eneste tilbageværende indendørs adgangsvej fra alle seks opgange. Den omstændighed, at elevatorerne er ført til kælder, har yderligere øget brugervenligheden.

Meget sent i ombygningsforløbet viste det sig i forbindelse med tagudskiftningen i fløjen mod Ryesgade, at tårnurets klokkestag var gennemtæret. Enten skulle urets klokke nedtages eller klokkestagen fornyes.

For at sikre en fornyelse ansøgte Soldins Legat om midler hertil. I samme forbindelse blev der søgt om midler til en kosmetisk udbedring af en række skæmmende bygningsar og til istandsættelse af tårnuret og stiftelsens tidligere gaslamper.

Til de nævnte arbejder tildelte legatet kr. 275.000. Som det fremgår af sidens illustrationer, har legatet medvirket til at sikre væsentlige karakteristika for stiftelsen.



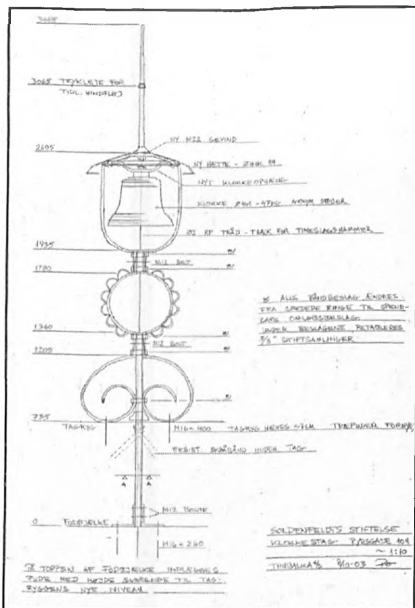
Ny port mod Dosseringen



Istandsæt lampe

Ny klokkestag med gammel klokke





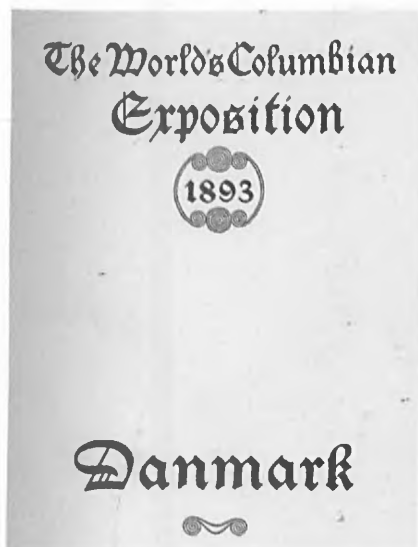
Tegning til ny klokkestag

### De fine detaljer

Den høje kvalitet, som er udmøntet i Storck's arkitektur, omfattede også de elementer, der indgik i bygningen, f.eks. tårnuret. Uret er fremstillet af den københavnske tårnurmager Bertram Larsen og med stor sikkerhed samtidigt med, at bygningen opførtes, idet uret fremgår af stiftelsens inventarfortegnelse fra 1896 og 1898.

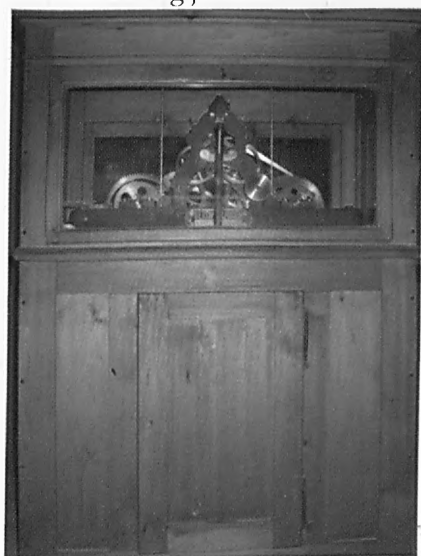
I besigtigelsesrapporten, som er udfærdiget forud for istandsættelsen, er det oplyst, at uret er udført med tværvendte tromler for gang- og slagværk aflagt i støbejernsramme.

Værket er en af de modeller, Bertram Larsen fremstillede i en serieproduktion. Erfaringsmæssigt er der tale om en model med stor stabilitet og holdbarhed.



Beretning fra Chicago

Ur istandsat og justeret



Bertram Larsen var født i 1854 og døde i 1935. Han var uddannet hos faderen Johannes Bertram Larsen, blev urmagersvend 1872, og overtog forretningen efter faderens død i 1877.

Bertram Larsen specialiserede sig dels i at bygge tårnure med klokkespil og dels i at restaurere gamle kunsture. Mange af hans arbejder fandt vej til udlandet, og senest på verdensudstillingen i Chicago 1893 blev flere af hans arbejder tildelt medaljer.

Det kan nævnes, at andre værker findes på Frederiksborg Slot, Vor Frue Kirke i København, Vor Frelser's Kirke i København og Lund Domkirke. Alene de nævnte lokaliteter er et vidnesbyrd om den håndværksmæssige og kunstneriske kvalitet, som kendetegnede hans produktion.

Det kunne i forbindelse med tagudskiftningen konstateres, at klokkestagens forfatning ville nødvendiggøre en fuldstændig fornyelse eller nedtagelse.

Det kan i øvrigt nævnes, at den lille timeglasklokke på 40 kg er uden inskription, men denne kan henføres til en kreds af københavnske støbere, som anvendte denne model i slutningen af 1800-tallet.

Udover udskiftningen af klokkestagen er selve urværket rensat, smurt og eftersat. Urskive og visere er malet, og glasset udskiftet.



Den istandsatte facade mod Sortedam Dossering



## Stiftelsens restaurering

Gå en tur på Sortedam Dossering i solskin og oplev mødre med barnevogne, mennesker i alle aldre, der jogger langs søen, eller sidder på en bænk med en bog og en termokande med kaffe. Dér ligger Soldenfeldts Stiftelse agtværdigt trukket lidt tilbage fra mylderet. Bygningen lukker sig beskyttende om den indre gård og dens beboere, som stadig og gennem tiden har været kvinder i en moden alder, der ønsker at bo trygt og under ordnede forhold, men alligevel midt i byens pulserende liv.

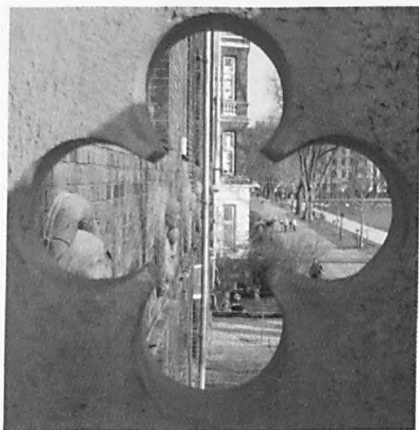
Soldenfeldts Stiftelses bygning fra 1894 er en af H.B. Storcks fineste bygninger. Bygningen er opført i en stil inspireret af den italienske renessances paladsarkitektur, men tilpasset danske forhold og dimensioner. Mørkerøde mursten, hvide vinduer og et sort tegltag, der er afvalmet. De dekorative detaljer, relieffer og formsten er også udført i rødt ler og med motiver fra den datidige danske kvindes typiske virke.

Da det firfløjede anlæg opførtes, var de arkitektoniske og kunstneriske kvaliteter af høj karat. Bygningerne indgik sammen med haveanlægget og de oprindelige adgangsveje som en helstøbt enhed.

Et projekt til fornyelse og restaurering af en traditionsrig og atmosfærefyldt bygning må tage sit udgangspunkt i husets stemning og ånd. Stedets historie og de mange og særlige vilkår, projektet har været underlagt, har været en stor og spændende udfordring for alle involverede. Og derfor er glæden for arkitekten og bygherrens øvrige rådgivere så meget større, når resultatet og samarbejdet med såvel beboere som entreprenør og håndværkere har givet så stor tilfredshed hos alle.

I dag er fællesarealerne udvidet og forbedret, og sidst men ikke mindst er gårdanlæg og adgangsveje genanlagt, med inspiration fra det oprindelige anlæg.

Kig langs Sortedam Dossering fra altan på stiftelsens 1. sal

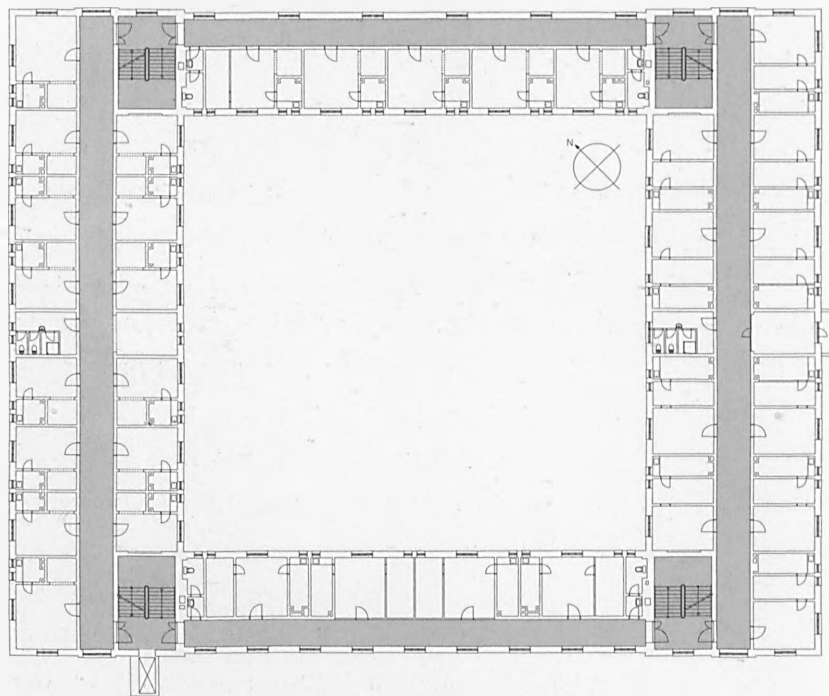




Alt taget i betragtning er stedets ånd både bevaret og fornyet, i overensstemmelse med sit udgangspunkt og fremstår fortsat som en helhed.

Stiftelsen er fredet, og et projekt skal både tage hensyn til de arkitektoniske såvel som de kulturhistoriske værdier. Soldenfeldts Stiftelse er ubetinget af stor arkitektonisk værdi og fyldt med kulturhistorie. Bygningens arkitektur, som den ligger ved Sortedamssøen og kan ses over store afstande, skulle bevares og tilgodeses bedst muligt. Når man betragter stiftelsens bygning i dag, glæder man sig over den smukke ubrudte tagflade. Kulturhistorien i stiftelsen er båret såvel af bygningens anvendelse som bolig for enlige kvinder som af dennes indretning og disponering af bygningens funktioner.

Stiftelsesbygningen blev opført som en korridorejendom, hvor der på hver etage var forbindelse hele vejen rundt gennem de fire fløje. De brede gange og store trapper gav et lidt institutions- eller klosteragtigt præg. Men samtidig gav dette fordelingsprincip i bygningen et socialt liv og en sammenhæng mellem fløjen mod Sortedam Dossering og fløjen mod Ryesgade.

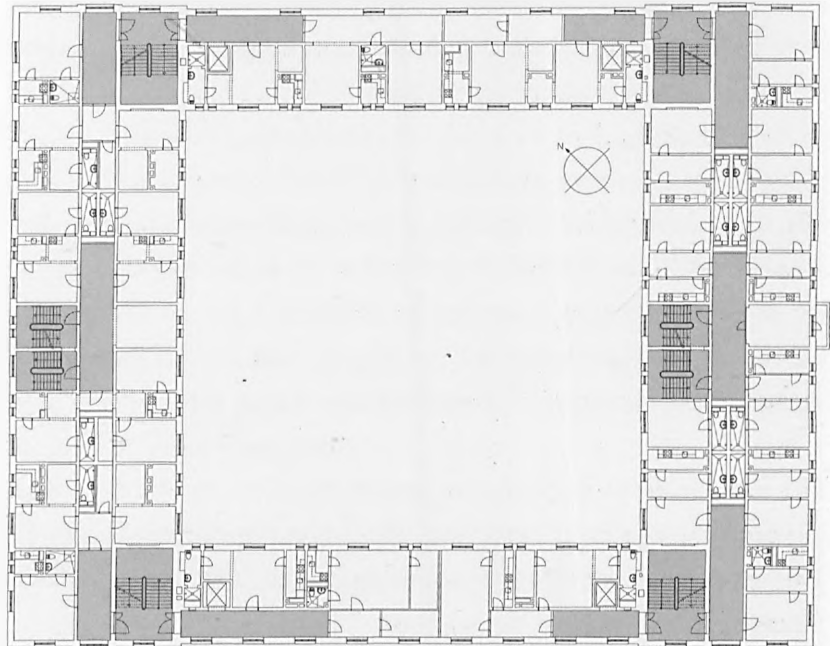


Etageplan før ombygning, med korridorer

Projektet skulle afveje disse forhold mod hinanden. Da opretholdelse af stiftelsen med opfyldelse af det oprindelige formål var en fast forudsætning, - og den bedste garant for opretholdelse af stedets kulturhistorie og fremtid, - måtte andre principper dermed vige.

For at opfylde Boligkommissionens og Brandkommissionens krav måtte fordelingsprincippet i bygningen ændres.

Før var der adgang til bygningen ad 2 indgange, med forbindelse til 4 hovedtrapper, hvorfra man kunne bevæge sig rundt horisontalt. I dag er der adgang til bygningen ad 6 hovedtrapper og 4 elevatorer.



Etageplan efter ombygning, med rest af korridorer

De mure, skorstene og oprindelige døråbninger, der er bevaret, fastholder stiftelsens historiske karakter og giver fortsat en stemning af et enkelt og spartansk liv. Lejlighederne har en særlig charme, og så mange oprindelige detaljer som muligt er bevaret. De gamle døre er sat tilbage, hvor de kom fra. Gulvene er høvlet af. Vinduerne er nænsomt istandsat. Men samtidig er alle lejligheder forsynet med et nyt køkken og et godt badeværelse, så der er tale om meget attraktive boliger.

De 103 nyindrettede boliger, på en af byens mest attraktive adresser, ligger fortsat i en bygning med stor arkitektonisk værdi og med sin historie intakt.

Ombyningsprojektets hovedstruktur og indhold Arbejder på en fredet bygning skal godkendes af fredningsmyndighederne. Under sagens forløb er myndigheden skiftet fra Skov- og Naturstyrelsen under det daværende Miljø- og Energiministerie til Kulturarvstyrelsen, nu under Kulturministeriet. Fredningsmyndighedernes afgørelser støtter sig på stillingtagen fra Det Særlige Bygningssyn.

Projektet forudsatte renovering, istandsættelse og lejligheds-sammenlægninger, som reducerede antallet af lejligheder fra 123 til 88 nye lejligheder, heraf 22 i stueetagen, 22 på 1. etage, 22 på 2. etage, hvoraf 2 er bofællesskaber, 22 på 3. etage, hvoraf 2 er bofællesskaber.

I kraft af bofællesskaberne vil der efter ombygningen reelt være 97 boliger. Med de 6 nyindrettede lejligheder i tagetagen når det samlede antal boliger op på 103.

Henover sommeren 2003 blev det besluttet, at der kunne indrettes nye lejligheder i tagetagen. I sin godkendelse i november 2000 havde Det Særlige Bygningssyn principielt godkendt, at tre af fire tagrum blev omdannet til nye boliger. Modsat skulle det fjerde tagrum friholdes for kviste, primært af hensyn til facadeindtrykket mod Sortedam Dossering.

I den principielle godkendelse indgik også en accept af, at kviste kunne indgå i de 3 tagrum, der fremtidigt kunne udnyttes. Udformningen af kvistene skulle godkendes af Skov- og Naturstyrelsen, jf. nedenfor.

I Ryesgadefløjen er indrettet 4 taglejligheder, østfløjen er indrettet med 2 store taglejligheder og vestfløjen med beboerrum. Det uudnyttede tagrum mod Sortedam Dossering kan fortsat bruges til opbevaring og tørreloft.

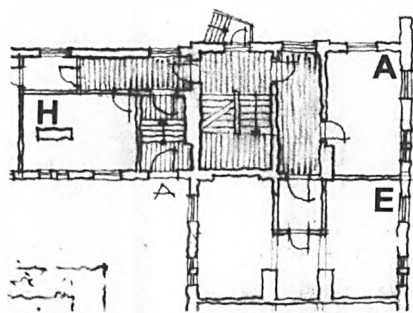
Fredningsmyndigheden, som skal tilgodese, at mest muligt af den fredede bygningsstruktur og originalitet bevares, var naturligt noget skeptisk overfor dele af projektet. Derfor fastholdt man kravet om, at adgang til bygningen sker fra Sortedam Dossering, fra Ryesgade eller fra de to smalle adgangsveje langs sidefløjene, i stedet for ønsket om adgang fra gårdsiden.

Renoveringen af disse adgangsveje skaber en tryk og ordentlig entré til og ramme om bygningens nye hovedindgange. Korridorerne kan stadig opleves, når man færdes i bygningen.

Dele af korridorerne danner brede og bekvemme fælles adgangsarealer for de tilgrænsende lejligheder. Her er der plads til et par stole og mulighed for at dyrke et socialt fællesskab med naboerne på etagen.

Vægstykke over dørhøjde





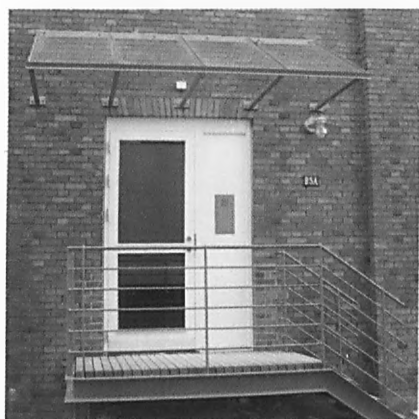
Forslag til hovedindgang fra gård- rummet

En sådan placering af nye adgangsveje indgik ikke i den projektskitse, som havde dannet grundlag for Det Særlige Bygningssyns stillingtagen, og Skov- og Naturstyrelsen fandt det derfor nødvendigt, at synet tog særskilt stilling hertil.

Synet tilkendegav, at den pågældende løsning ville udgøre et for stort indgreb i gårdrummets facadestruktur og meddelte afslag.

I og med synets afgørelse forelå der reelt kun én løsning på de fremtidige adgangsveje til de fire opgange, som grupperer sig om bygningens fire hjørner.

Dette betød, at tre af de hidtidige flugtveje fra de eksisterende trapperum i stuen blev omdannet til hovedindgange, og at der blev etableret en helt ny tilsvarende hovedindgang i det sydligste hjørne mod Sortedam Dossering.



Ny hovedindgang

I viderebearbejdningen af kompromisskitsen og under indtryk af beboernes ønsker om tilpasning af denne, blev der foretaget en række justeringer, som i et vist omfang indebar, at et antal vægge, både som afgrænsning til de hidtidige korridorer og som afgrænsning i den enkelte lejlighed, forsvandt.

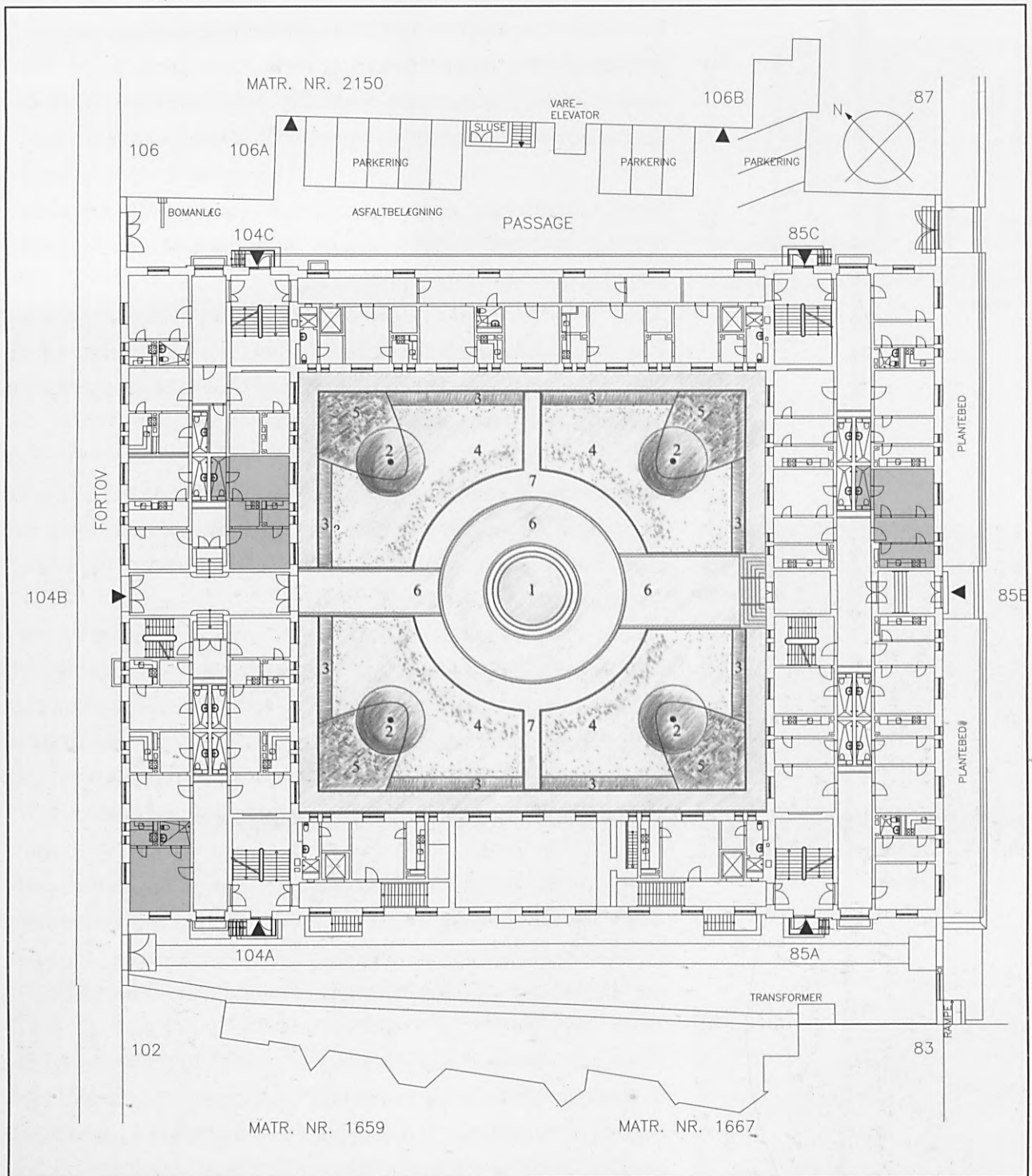
Indretning af lejlighederne er udformet således, at den eksisterende korridor stadig er med brede åbninger, der sikrer gennemlysning af mange af lejlighederne. Disse åbninger bibeholder det øverste vægstykke, over indvendig dørhøjde.

Istandsæt skorstenspipe



I forbindelse med udformning af planløsningerne var det meget afgørende, at de eksisterende markante luftkanaler blev bevaret. Det er deres afslutninger, der i dag ses som smukt udformede skorstenspiber på taget. Kanalerne anvendes i dag til fremføring af et mekanisk udsugnings- og indblæsningsanlæg. Det var tillige meget afgørende at flest mulige af de oprindelige døre blev bibeholdt hvilket kan aflæses i planløsningen.

På hver etage indgår der både små og store lejligheder med indtil fire lejligheder pr. etage pr. trapperum. De små lejligheder ligger enten med facaden mod gård, gade eller Dosseringen, på nær hjørnelejlighederne. De store ligger med facade til både gade og gård, med adgang fra det fælles gangareal.

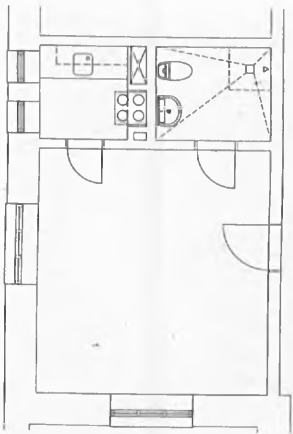


Stueplan med gårdrum og passager efter ombygning. Lejlighedsplanerne for de markerede lejligheder er gengivet på modstående side

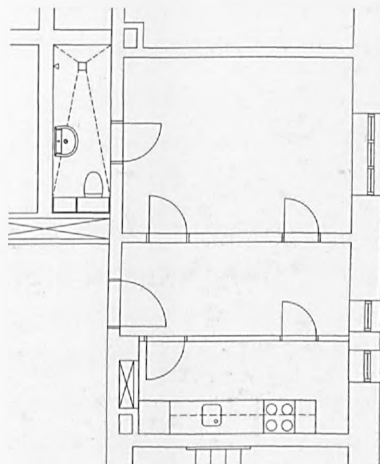


De gennemgående lejlighedstyper er type A, der ligger i hjørnerne. Type F ligger på hver sin side af de gamle korridorer med toiletterne placeret i grupper af fire imellem lejlighederne og endelig type C, der er lidt større med mere reelle rum.

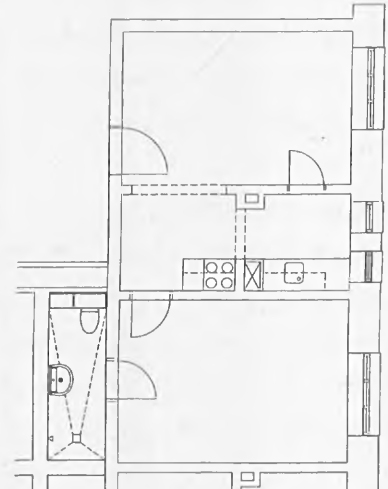
Som et resultat af drøftelserne med beboerne og den politiske behandling af ombygningsprojektet i Sundheds- og Omsorgsudvalget blev der i fløjen mod Ryesgade på henholdsvis 2. og 3. sal indarbejdet en løsning med fire bofællesskaber, type T, som i princippet udgøres af tre oprindelige lejligheder, hvor det tidligere korridorareal er udnyttet til bad og toilet og et fællesrum.



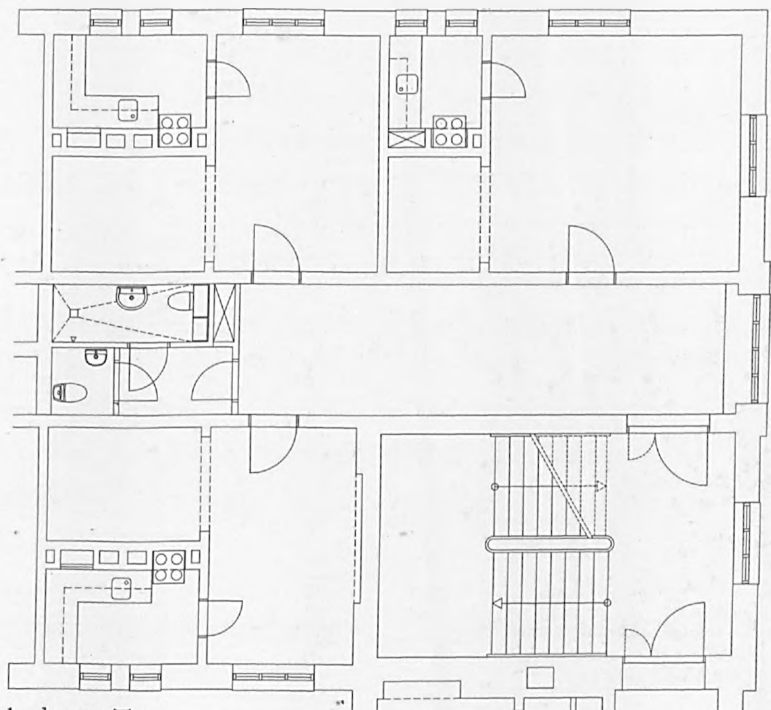
Lejlighedstype A



Lejlighedstype F



Lejlighedstype C



Lejlighedstype T



## Indvendige arbejder

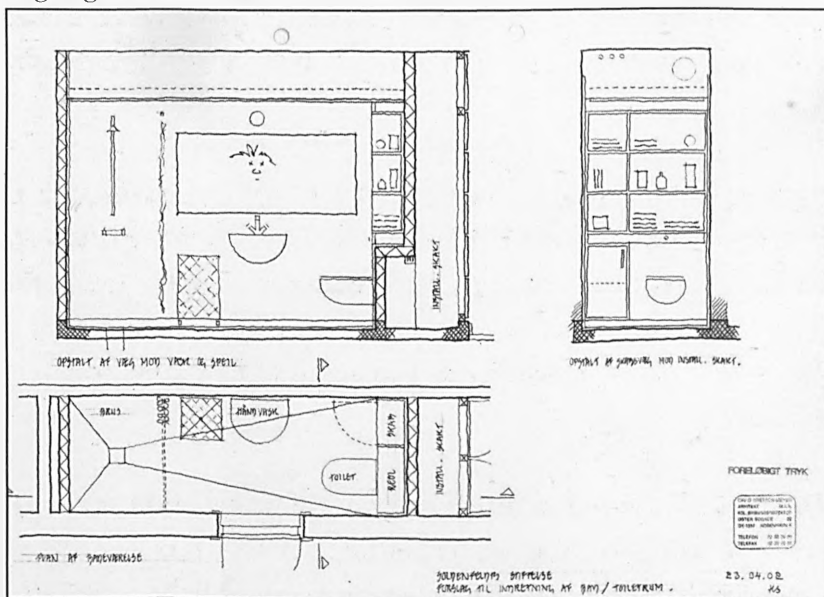
Det eksisterende varmeanlæg var udtjent og er blevet udskiftet. Denne fornyelse bevirker en besparelse i bygningens samlede varmeforbrug. Radiatorerne var før placeret i midten af bygningen, men er i dag mere hensigtsmæssigt placeret under vinduerne.

Der er foretaget en generel fornyelse og istandsættelse af samtlige overflader på vægge og loftet. Gulve er blevet rensat for tæpper og linoleum og er blevet afhøvlet og lakeret. Der er anvendt farver, der respekterer den eksisterende detaljering og helhed i stiftelsen. Lejlighedssammenlægningen er i de nye lejlighedsskel enten udført som murede vægge eller lydsole-rede gipsvægge. Eksisterende lejlighedsskel er udført som en 1/2-stensvæg og monteret med en lydsoleteret gipspladevæg.

## Badeværelserne

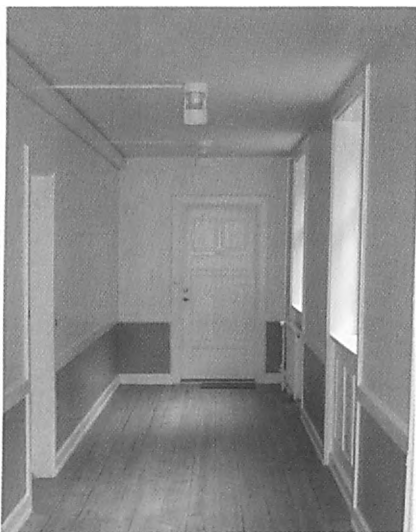
Anvendelse af bygningselementer kunne på et meget tidligt tidspunkt udelukkes. Skov- og Naturstyrelsen modsatte sig større indgreb i etageadskillelsen end absolut nødvendigt og afviste anvendelse af præfabrikerede badeværelsesløsninger, som blev anset for at være et unødvendigt vidtgående indgreb. Som konsekvens heraf er der alene foretaget indgreb i etageadskillelsen i de to nye trapperum og i begrænset omfang i de fire nye elevatorskakte.

Tegning af bad



Færdigt bad



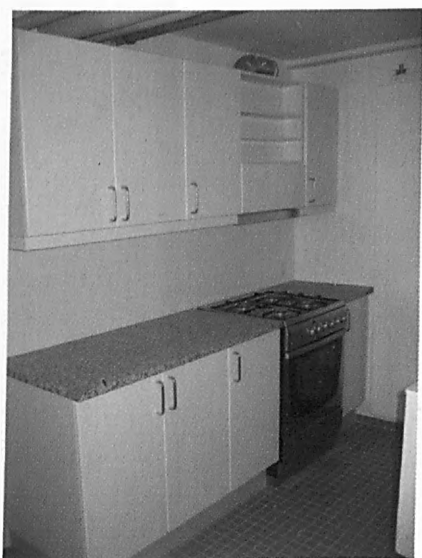


Indgangsparti til lejligheder



Nyt køkken

Nyt køkken ved festsal



De nye toilet- og baderum er udført med støbte dæk, tunge vægge og gulvklinker samt vægfliser. Dækkene er udstøbt på bjælkelaget, idet man har fjernet eksisterende gulvbrædder og indskudslær, udlagt hårde mineraluldsplader på indskudsbrædderne og støbt det nye gulv herpå. Samtlige badeværelser er forsynet med gulvvarme. Denne gulvkonstruktion medfører, at man bevæger sig et trin op for at gå på badeværelset. Skulle gulvet have været udført i niveau med stuegulvet, betingede det en fjernelse af etagedækket, hvilket ikke var foreneligt med fredningen af bygningen.

Nye badeværelsesdøre er udført som vådrumsdøre. I det omfang de eksisterende fyldningsdøre kunne genanvendes, blev disse sat i stand.

### Originale bygningsdele

Indgangsdørene til lejlighederne er de eksisterende smukke fyldningsdøre, der er genanvendt. De er blevet brandteknisk forbedret ved montering på den indvendige sides enkelte fyldninger af en 12 mm MDF-plade med malet overflade og bagvedliggende isolering.

Af de originale navneskilte i messing var kun halvdelen bevaret, til den anden halvdel er der blevet fremstillet nye kopier hos en gørtler i Polen.

Nye køkkener er indrettet med standardinventar, med bordplader i laminat eller massiv olieret bøg, køkkenvask/armatur, gaskomfur/el-ovn og emhætte. Køkkener forsynes ikke med køleskabe, men med plads til et af beboerne medbragt køleskab.

Samtlige afløbsinstallationer til bad og køkken er udskiftet til nyt. I forbindelse med nyt bad og køkken er vandinstallationerne fornyede. I alle lejlighederne er der etableret et mekanisk udsugnings- og indblæsningsanlæg med varmegenvinding ved anvendelse af de eksisterende skorstene til luftudkast og luftindtag.

Der er etableret en komplet ny skjult el-installation inkl. hovedforsyning, føringsveje, tavler med HPFI-relæ, udvendig belysning i trapper og forbindelsesgange samt hybridnet.

Ved indgangsdøre til trapperum er monteret et dørtелефonanlæg med korrespondance til hver lejlighed, så trapperum kan holdes aflåst.

Gulvet i de nye taglejligheder er udført som plankegulve i fyr som det eksisterende gulv. Gulvene er udført som svømmende gulve ved et mellemlag af komprimeret mineraluld, således at de nutidige krav til lydreduktion kan overholdes.

For at opfylde myndighedernes krav til bygningens brandsikring blev eksisterende trætrapper udskiftet med nye trapper i stål i proportioner som den eksisterende. Herudover er der etableret to nye trapper, en ved hovedporten og en ved adgangsporten mod Sortedam Dossering, begge i stål. Disse to trapper starter asymmetrisk i bygningen, men foretager på 1. etage en sideværts forskydning til en symmetrisk placering af hensyn til portene i stueetagen.

Trapperne er malerbehandlet med grafital (se foto). Trappetrin på alle trapper er belagt med linoleum. Håndliste er udført i oliebehandlet mahogni.

Underside af trappeløb og reposer er udført med lyddæmpende overflade. 5 af 6 trapper går fra kælder til tag. I kælderen er der etableret luftsluse mellem trapperum og den øvrige kælder.

I hvert af bygningens hjørneindgange er der indbygget en elevator, der går fra kælder til 3. etage, således at 2/3 af samtlige boliger kan betjenes med elevator.

Festsalen henstår uberørt af ombygningen. Det gamle køkken er ombygget til et mere moderne køkken med nyt komfur, ovn, emhætte og køleskab, ligeledes er der suppleret med en garderobe og et fælles toiletrum.

Kælderen er udnyttet til beboernes pulterrum, varmevekslerum for bygningens varmforsyning og placering af elmålere.

Det ene af de gamle fælles baderum er bevaret samtidig med, at der i det andet er installeret nyt fællesvaskeri til glæde for beboerne.



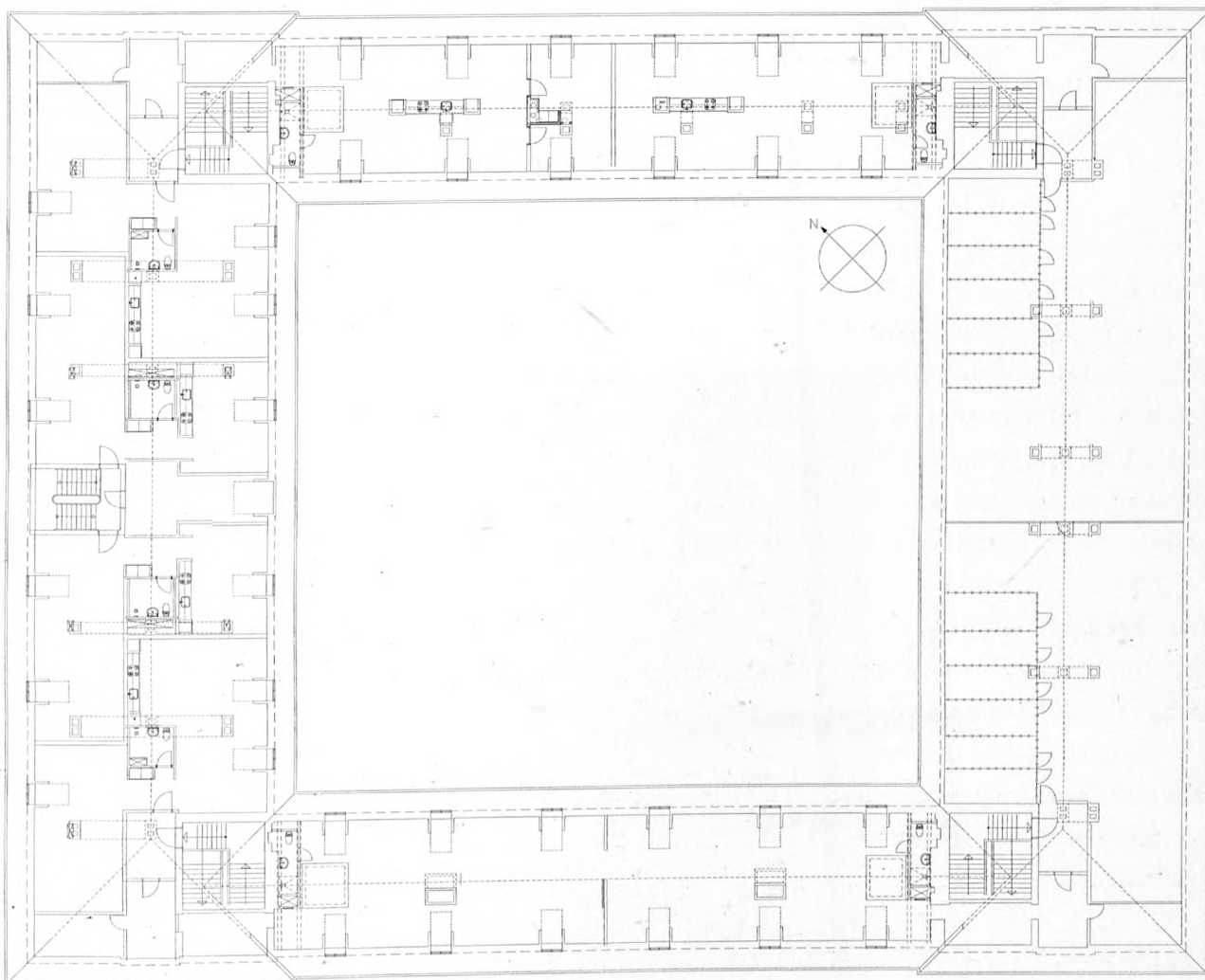
Nyt trappeløb til tagetage



Nyt trappeløb

Nyt fællesvaskeri





Plan af ny tagetage

Lejlighed i tagetage





Figur til springvand, kunstner ukendt,  
forventes genopsat



## Det indre haverum

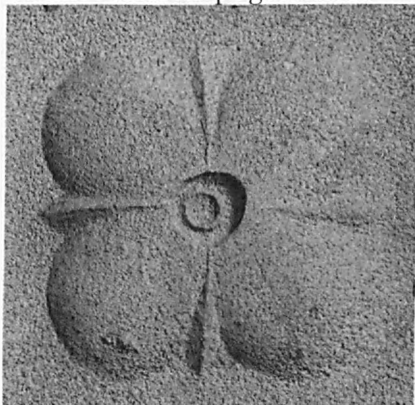
Arkitekten H. B. Storck's\* oprindelige skitser til den indre gård tager udgangspunkt i den klassiske haveform med kvadratet underdelt i mindre kvadrater med korsgang og en central markering af gårdrummets centrum, i dette tilfælde med en fontæne.

H. B. Storck har flere forslag til dette gårdrum. Vi kender den symmetriske opdeling af det indre haverum, patioen som det kaldes i sydens byggeskik. I renæssancen har klosterhaverne set sådan ud, med eller uden søjlegang med praktisk opdelt dyrkningsfelter, regelmæssigt, i en klar orden. Og gerne med et element af vand, som her i Brødrene Soldenfeldts Stiftelses indre gård.

Netop renæssancen har inspireret H. B. Storck. At arbejde med kvadrat og cirkel har været en af hans udtryksformer, man kan tydeligt aflæse det i oplevelsen af dette gårdrum. Der er en afklaret organisation, der afspejler et sundt udtryk i livsholdning og følelser; her er et lyst og venligt uderum, afskærmet af bygninger, der giver læ, mens solen varmer og fontænen springer.

Rundt på bygningens murværk er placeret cirkulære udsmykninger i skønvirkestilen, inspireret af den italienske arkitekt Brunelleschi. Han opførte i 1419 et hospital i Firenzes bymidte med keramiske udsmykninger.

Blomst i sandsten på gadefacade



Også dette hospital har samme grundplan i uderummet, som vi aflæser på H. B. Storck's mange skitser. I Firenze er det hittebørnene, der er afbildet på murværket, hos H. B. Storck er udsmykningen tilpasset stedet.

Den indre gård restaureres med et kig bagud i tiden. Springvandet i det store granitbassin er gårdrummets centrale sted, her vil vandet igen sprede ro og behagelighed.



Kvadrat og cirkel går igen i den nye udformning med en cirkulær plads med de gamle klinker omkring bassinet og med en grusplads udenom til ophold på varme dage. Her tænkes stole at stå i kant af pladsen, vendt mod sol og fontæne.

Kvadratet i form af den lidt hævede græsplæne optager og omslutter den centrale plads. Græsplænen afgrænses mod bygningen af en lille grusgang.

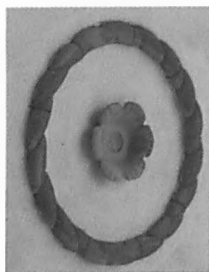
I de fire symmetriske felter i gårdrummets hjørner anlægges bede. De skyder sig ind i græsfeltet i parabelform mod gårdens midte. Der bliver plantet fire nye træer: tretorn eller *Gleditzia triacanthos*, som afløser det gamle ahorntræ, der måtte vige på grund af både sygdom og ælde.

Tretorn er valgt som tegn på, at stiftelsen nu bevæger sig ind i en ny epoke. De hævede bede mod Sortedam Dossering med sin funkiaplantning har sin oprindelse i skønvirketiden, og fra det tidspunkt stammer også de gamle kastanier. Så der holdes fortsat en vis orden i stilperioderne.

Mod Sortedam Dossering holder vi fast i skønvirke, i gårdrummet nyfortolker vi H. B. Storck for fremtiden.



Funkia



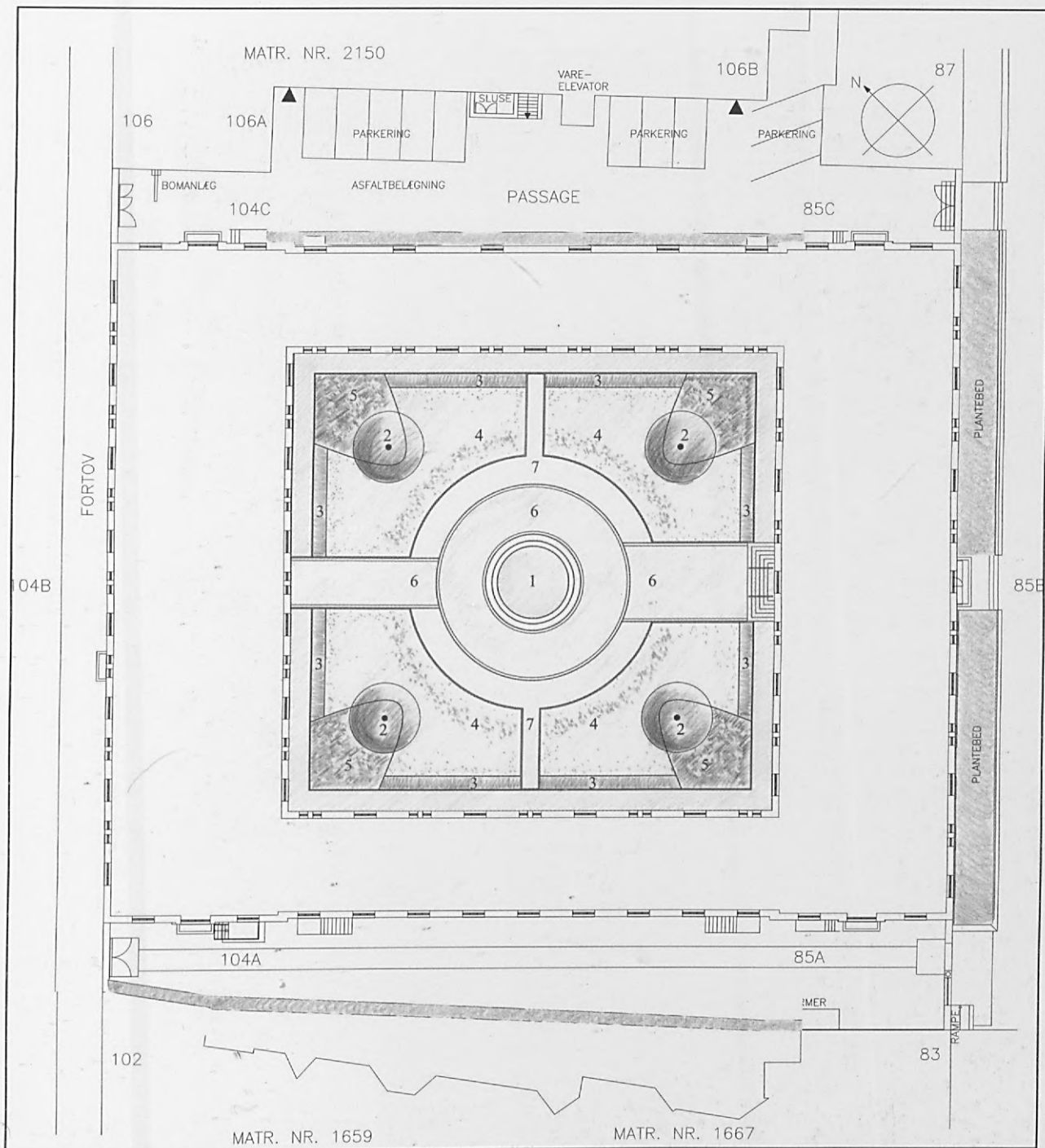
Roset på facade



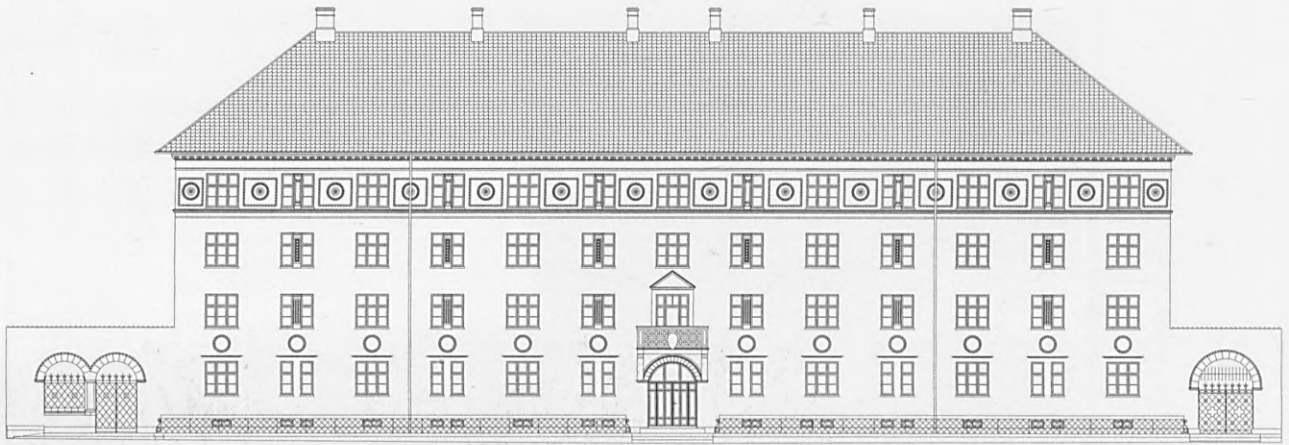
Udvokset tretorn

To af de tolv dyder på facade mod Dosseringen

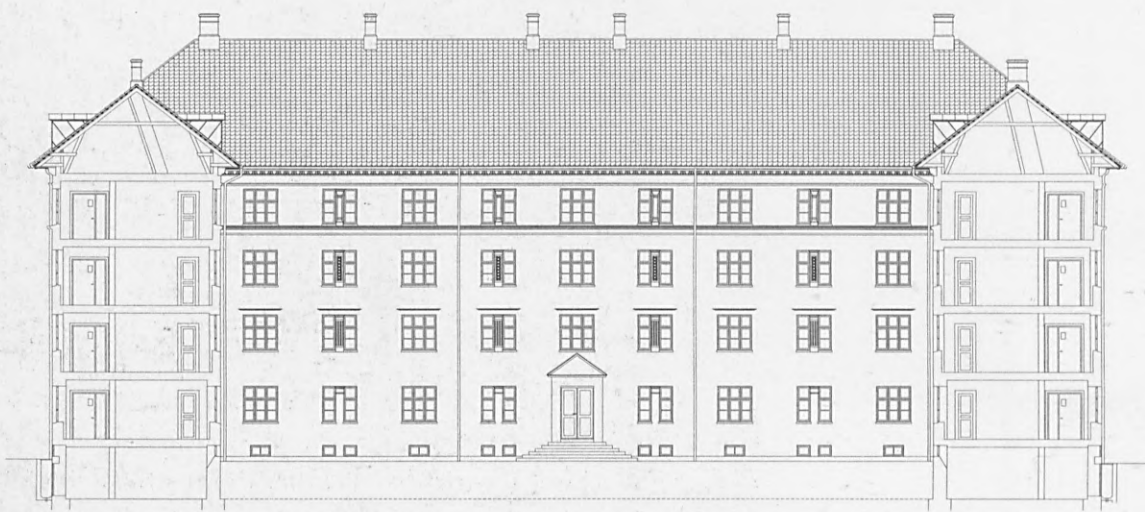




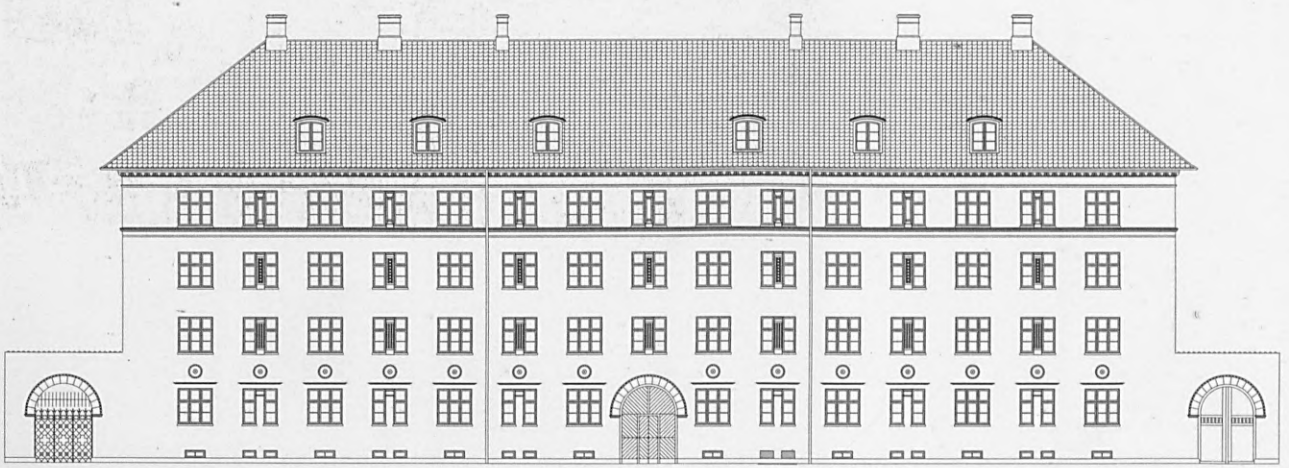
1. Eksist. bassin
2. Enkeltstående tretorn
3. Buskbomhæk
4. Hævet græs
5. Stauedebed
6. Klinkebelægning
7. Stenmel



Facade mod Sortedam Dossering



Gårdfacade, fløjen mod Sortedam Dossering



Facade mod Rymsgade

# Bilag



Kvistene inddækkes

**Tidsplan for gennemførelse af ombygning af Soldenfeldts Stiftelse**

Nov., 2001

	2001			2002									2003															
	10	11	12	1	2	3	4	5	6	7	8	9	10	11	12	1	2	3	4	5	6	7	8	9	10	11	12	
Førregistrering																												
Projektering																												
Licitation																												
Godkendelse af licitation																												
Ombygning																												
Genhusning																												

**SOLDENFELDT'S STIFTELSE  
LEJLIGHEDERNES M<sup>2</sup> INCL. FÆLLESAREALER**
**RYESGADE**

	104A	104B	104C
Stuen	58,7	69,6	64,4
	58,3	69,7	98,9
	58,5	70,0	58,5
	65,7	53,1	103,9
1. sal	65,6	69,6	58,4
	91,3	69,8	103,9
	58,7	106,6	64,4
	103,8	69,7	98,9
2. sal	65,6	69,8	71,0
	91,3	69,8	66,0
	71,2	69,7	66,6
	66,2		64,4
	66,3		98,9
3. sal	65,6	69,7	71,0
	91,3	69,8	66,0
	71,2	69,8	66,6
	66,2	69,7	64,4
	66,3		98,9
Tagetage	127,7	114,8	127,8
		115,6	149,0
	1.409,5	1.296,8	1.661,9

**SORTEDAM DOSSERING**

	85A	85B	85C
Stuen	66,8	64,3	60,2
	60,4	GÆST	62,2
	62,4	63,9	64,5
	64,5	64,3	118,4
1. sal	60,4	64,5	118,4
	62,4	64,3	60,2
	64,5	64,6	62,2
	116,2	KONTOR	64,5
2. sal	60,4	64,4	118,4
	62,4	64,3	60,2
	64,5	64,3	62,2
	116,2	64,3	64,5
3. sal	60,4	64,4	118,4
	62,4	64,3	60,2
	64,5	64,3	62,2
	116,2	64,3	64,5
Tagetage			149,0
	1.164,6	900,5	1.370,2

UDLEJET AREAL I ALT



## Soldenfeldts Stiftelse

19. september 2002 inkl. fire nye elevatorer gennemførelsesbudget

Håndværkerudgifter	Total udgift	Fordeling af udgifter		Finansiering med angivelse af årlig ydelse				
		Vedligeholdelse	Forbedring	GI-lån 7,29% 20 år	GI-lån 5,74% 30 år	GI-lån 4,15%	Tilskud 0,00%	Realkred 8,3%
	52.252.505,00	36.888.977,00	15.363.528,00	3.213.040,00	13.376.000,00	8.399.910,00	26.763.555,00	1.000.000,00
Uforudsete udgifter 10%	5.225.250,50	3.688.897,70	1.536.352,80	321.304,00	1.337.600,00	839.991,00	2.676.355,50	100.000,00
<b>Håndværkerudgifter i alt</b>	<b>57.477.755,50</b>	<b>40.577.874,70</b>	<b>16.899.880,80</b>	<b>3.534.344,00</b>	<b>14.713.600,00</b>	<b>9.239.901,00</b>	<b>29.439.910,50</b>	<b>1.100.000,00</b>
Teknikerhonorar 12,5%	7.184.719,44	5.072.234,34	2.112.485,10	441.793,00	1.839.200,00	1.154.987,63	3.679.988,81	137.500,00
Byggesagsadministration 2,5%	1.436.943,89	1.014.446,87	422.497,02	88.358,60	367.840,00	230.997,53	735.997,76	27.500,00
Moms 25%	16.524.854,71	11.666.138,98	4.858.715,73	1.016.123,90	4.230.160,00	2.656.471,54	8.463.974,27	316.250,00
<b>Udgifter i alt inkl. moms</b>	<b>82.624.273,53</b>	<b>58.330.694,88</b>	<b>24.293.578,65</b>	<b>5.080.619,50</b>	<b>21.150.800,00</b>	<b>13.282.357,69</b>	<b>42.319.871,34</b>	<b>1.581.250,00</b>
Byggelånsrenter 5,5% i 12 mdr. af 60 mio.	3.300.000,00			202.919,11	844.759,50	530.495,20	1.690.248,75	63.154,87
<b>Udgifter i alt inkl. moms</b>	<b>85.924.273,53</b>	<b>58.330.694,88</b>	<b>24.293.578,65</b>	<b>5.283.538,61</b>	<b>21.995.559,50</b>	<b>13.812.852,89</b>	<b>44.010.120,10</b>	<b>1.644.404,87</b>
BvB bidrag 1,5%	1.288.864,10	0,00	0,00	0,00	0,00	0,00	1.288.864,10	0,00
Driftstab, ibrugtagningstilladelse	1.500.000,00	0,00	0,00	0,00	0,00	0,00	1.500.000,00	28.706,76
Diverse gebyrer m.v.	500.000,00	0,00	0,00	87.745,32	127.993,86	80.378,06	199.098,30	9.568,92
<b>Ombygningssudgift i alt inkl. moms</b>	<b>89.213.137,63</b>	<b>58.330.694,88</b>	<b>24.293.578,65</b>	<b>5.371.283,93</b>	<b>22.123.553,36</b>	<b>13.893.230,95</b>	<b>46.998.082,50</b>	<b>1.682.680,54</b>
<b>Finansiering af den samlede ombygningssudgift</b>								
Årlig bruttoydelse i % af den samlede ombygningssudgift				7,29%	5,74%	4,15%	0,00%	8,30%
Årlig bruttoydelse i kr. af den samlede ombygningssudgift				391.434,47	1.269.634,44	575.948,89	0,00	139.662,49
<b>Samlet årlig finansiering for ombygningssudgiften</b>								<b>2.376.680,29</b>

Finansieringsydelse pr. m<sup>2</sup> med udgangspunkt i et bruttoetageareal på 7.048 m<sup>2</sup>

Aftalt max. lejeforhøjelse pr. m<sup>2</sup> pr. 337,21

## Soldenfeldts Stiftelse

Revideret budget af 16 september 2003 Stående Lån

Håndværkerudgifter	Total udgift	Fordeling af udgifter		Finansiering med angivelse af årlig ydelse			
		Vedligeholdelse	Forbedring	BRFst. 16 år 5,0%	Reserve	GI-lån 4,15%	Tilskud 0,00%
	60.572.243,39	41.289.737,00	18.603.528,00	22.697.569,64	566.038,00	8.805.482,00	28.503.153,75
Uforudsete udgifter 9%	5.451.501,91	3.716.076,33	1.674.317,52	2.042.781,27	50.943,42	792.493,38	2.565.283,84
<b>Håndværkerudgifter i alt</b>	<b>66.023.745,30</b>	<b>45.005.813,33</b>	<b>20.277.845,52</b>	<b>24.740.350,91</b>	<b>616.981,42</b>	<b>9.597.975,38</b>	<b>31.068.437,59</b>
Teknikerhonorar 13%	8.583.086,89	5.850.755,73	2.636.119,92	3.216.245,62	80.207,58	1.247.736,80	4.038.896,89
Byggesagsadministration 2,75%	1.815.653,00	1.237.659,87	557.640,75	680.359,65	16.966,99	263.944,32	854.382,03
Moms 25%	19.105.621,29	13.023.557,23	5.867.901,55	7.159.239,04	178.539,00	2.777.414,13	8.990.429,13
<b>Udgifter i alt inkl. moms</b>	<b>95.528.106,47</b>	<b>65.117.786,16</b>	<b>29.339.507,74</b>	<b>35.796.195,22</b>	<b>892.694,99</b>	<b>13.887.070,63</b>	<b>44.952.145,63</b>
Byggelånsrenter 5, % i 12 mdr. af 60 mio.	1.880.000,00			94.000,00	0,00	94.000,00	1.692.000,00
<b>Udgifter i alt inkl. moms</b>	<b>97.408.106,47</b>	<b>65.117.786,16</b>	<b>29.339.507,74</b>	<b>35.890.195,22</b>	<b>892.694,99</b>	<b>13.981.070,63</b>	<b>46.644.145,63</b>
BvB bidrag 1,5%	1.461.121,60	0,00	0,00	0,00	0,00	0,00	1.461.121,60
Driftstab, ibrugtagningstilladelse	350.000,00	0,00	0,00	131.151,65	3.270,69	50.880,05	164.697,61
Diverse gebyrer m.v.	400.000,00	0,00	0,00	149.887,59	3.737,94	58.148,63	188.225,84
<b>Ombygningssudgift i alt inkl. moms</b>	<b>99.619.228,07</b>	<b>65.117.786,16</b>	<b>29.339.507,74</b>	<b>36.171.234,46</b>	<b>899.703,62</b>	<b>14.090.099,30</b>	<b>48.458.190,68</b>
<b>Finansiering af den samlede ombygningssudgift</b>							
Årlig bruttoydelse i % af den samlede ombygningssudgift				5,00%		4,15%	0,00%
Årlig bruttoydelse i kr. af den samlede ombygningssudgift				1.808.561,72		584.110,14	0,00
<b>Samlet årlig finansiering for ombygningssudgiften</b>							

Finansieringsydelse pr. m<sup>2</sup> med udgangspunkt i et bruttoetageareal på 7.800 m<sup>2</sup>

306,75

## Soldenfeldts Stiftelse

Byggeregnskab pr. 31.12.03

Håndværkerudgifter	Total udgift		Fordeling af udgifter		Finansiering med angivelse af årlig ydelse			
	iflg. regnskab		Vedligeholdelse	Forbedring	BRFst. 16 år 5,0%	Øvrige	GI-lån 4,15%	Tilskud 0,00%
	52.148.482,40		36.888.977,00	15.259.505,40	16.799.607,25	365.783,00	7.538.939,00	27.444.153,15
Håndværkerudgifter iht kontrakt								
Uforudsete udgifter & projekt-udvidelser inkl. tagetage	13.215.535,53		7.851.740,94	5.363.794,59	7.063.278,55	1.249.780,34	1.547.971,76	3.350.048,88
<b>Håndværkerudgifter i alt</b>	<b>65.364.017,93</b>		<b>44.740.717,94</b>	<b>20.623.299,99</b>	<b>23.862.885,80</b>	<b>1.615.563,34</b>	<b>9.086.910,76</b>	<b>30.794.202,03</b>
Teknikerhonorar 12,5%	8.170.502,24		5.592.589,74	2.577.912,50	2.982.860,73	201.945,42	1.135.863,85	3.849.275,25
Byggesagsadministration 2,75%	1.797.510,49		1.230.369,74	567.140,75	656.229,36	44.427,99	249.890,05	846.840,56
Moms 25% af håndværkerudgifter	16.341.004,48		11.185.179,49	5.155.825,00	5.965.721,45	403.890,84	2.271.727,69	7.698.550,51
<b>Håndværkerudgifter &amp; honorar</b>	<b>91.673.035,15</b>		<b>62.748.856,91</b>	<b>28.924.178,24</b>	<b>33.467.697,33</b>	<b>2.265.827,58</b>	<b>12.744.392,35</b>	<b>43.188.868,35</b>
Byggelånsrenter	1.672.662,97		1.144.913,43	527.749,54	610.650,43	41.342,21	232.533,73	788.022,57
Moms 25% af øvrige udgifter	3.014.127,79		2.063.126,56	951.001,23	1.100.388,10	74.498,39	419.024,28	1.420.011,55
Øvrige udgifter	3.402.196,90		2.328.754,21	1.073.442,69	1.242.063,12	84.090,07	472.973,67	1.602.838,11
<b>Ombygningssudgift i alt inkl. moms</b>	<b>99.762.022,81</b>		<b>68.285.651,11</b>	<b>31.476.371,70</b>	<b>36.420.798,98</b>	<b>2.465.758,25</b>	<b>13.868.924,03</b>	<b>46.999.740,57</b>
<b>Finansiering af den samlede ombygningssudgift</b>								
Årlig bruttoydelse i % af den samlede ombygningssudgift					0,05		0,04	0,00
Årlig bruttoydelse i kr. af den samlede ombygningssudgift					1.821.039,95		574.941,24	0,00
<b>Samlet årlig finansiering for ombygningssudgiften</b>								

Finansieringsydelse pr. m<sup>2</sup> med udgangspunkt i et bruttoetageareal på 7.800 m<sup>2</sup>

307,18



Etatsraad Soldenfeldt.

Blandt de Sætninger, der efterhaanden slaas fast i den almindelige Bevidsthed, er ogsaa den, at Godgjørenheden i Kjøbenhavn er saa overordentlig stor. Den ene siger det, og den anden gjentager det, baade i Tale og paa Tryk, saa at det næsten staaar som en Kjendsgjerning. Naar der ved en eller anden Lejlighed bliver Tale om, at det offentlige maa tage en ny filantropisk Opgave paa sig, saaledes som Forholdenes Udvikling kræver det, svares der næsten altid med en Henvisning til den private Godgjørerehed. Den har i Reglen paa det paagjældende Omraade gjort Begyndelsen, og idet man takker den derfor, henviser man til den ogsaa for Fremtiden.

Ikke des mindre er der Folk, som efter nærmere Prøvelse af de herhen hørende Forhold vil paa-staa, at Godgjørenheden i Kjøbenhavn hverken er saa stor eller saa udbredt, som det almindelig menes. Og der vil til Støtte for denne Betragtning blive henvist til, at Kjøbenhavn slet ikke kjender saadanne storartede Velgjørereinstitutioner, som er oprettede og holdte ved lige i andre store Byer; at de fleste af de større Foretagender, som den private Godgjørerehed her har sat i Værk, kun er førte et Stykke frem, inden det har været nødvendigt at henvende sig til det offentlige om at føre dem videre; at den Godgjørerehed, der virkelig øves, i alt for mange Tilfælde med dansk Magelighed holder sig paa personlig Afstand fra de trængende; og at det paa de mange Opraab og Bidragslister, som udstedes i vel-dædigt Øjemed, atter er de samme Navne, som gaar igjen. Det er endogsaa blevet sagt, at hvis man skattede nogle faa hundrede Navne ud af Kjøbenhavns Befolkning, vilde den tiloversblevne Part egentlig slet intet Begreb have om Godgjørerehed og slet ikke føle sig i noget Forhold til denne ud over det rent almissegættige, der stundum kan være værre end intet.

Men hvorledes det end forholder sig, skal det med Tak og Paaskjønnelse erkjendes, at Kjøbenhavn har kjendt Velgjørere, der ogsaa vilde kunne staa Prøve efter udenlandsk Mønster, og blandt disse indtog den nylig afdøde Etatsraad Soldenfeldt en fremragende Plads. Allerede tidlig tog han Velgjørereheden op som en Sag, der fyldte baade hans Tid og Sind, og i de senere Aar gik han saa fuldstændig op deri, at han næppe havde nogen anden Interesse ved Siden af.

Etatsraaden i Fortunstræde, som han almindelig kaldtes blandt de fattige, var Søn af den bekjendte jødiske Boghandler Soldin. Da han sammen med en ældre Broder gik over til den kristne Tro, antog han Navnet Soldenfeldt. I en ung Alder kom han ind paa de Danske nuværende Vej til Ros og Magt, idet han, kun 21 Aar gammel, tog en glimrende juridisk Embedsexamen og senere kom ind i det danske Kancelli, hvor han efterhaanden avancerede fra Kancellist til Fuldmægtig og Kontorchef, samtidig med, at han ad Rangstigen avancerede til Kancelliraad, Justitsraad og Etatsraad, hvilken sidste Titel han fik, da han i 1859 tog sin Afsked af Statens Tjeneste for sammen med Broderen at tiltræde den fælles Forretnings og Formues Forvaltning.

Denne Formue, der løber op i Millioner, var grundlagt ved den Soldinske Boghandel, hvis Specialitet var Skudsmaalsbøger, men som for øvrigt ogsaa førte saadanne kurante Artikler som Bibelhistorier og andre Skolebøger. Baade under gamle Soldin og under den yngre Soldenfeldt repræsenterede Forretningen et meget betydeligt Forlag, hvis Overskud stadig øgedes, uden at Hænderhaverens personlige Fordringer til Livet holdt Skridt dermed, og de to Brødre kom da overens om at

optage den Velgjørerehedsvirksomhed, der er bleven fortsat til det sidste.

Det var den for 10 Aar siden afdøde Boghandler, der egentlig ledede Velgjørerehedsværket, som i hans Tid havde en mere bestemt Plan. Ved hans Bortgang var Josef Carl Soldenfeldt, den nu afdøde Etatsraad, en Mand paa over 75 Aar, og det er derfor forstaaeligt, at det just ikke var nogen let Opgave for ham alene at fortsætte det begyndte Værk efter den givne Plan. Han satte imidlertid hele sin Tid og sin rastløse Arbejdssevne ind paa at fordele efter bedste Skjøn de betydelige Midler, han havde til Raadighed. Ved hvert et filantropisk Foretagende, der skulde sættes i Værk her i Staden, regnede man paa hans Bistand, som han ogsaa altid ydede baade i Arbejde og i Penge. Folk, der var komne i Nød, efter at have kjendt bedre Dage, havde i ham deres sikreste Tilflugt. Derhos indførte han den Skik, at alle fattige kunde komme til ham hver Fredag, og han gjorde det til et Princip, at ingen maatte gaa bort uden at have faaet Hjælp, selv om denne ifølge Forholdenes Natur kun blev lille. Det følger af sig selv, at denne sidste

Interesse for Literatur og Kunst, som han fulgte bedre end de fleste. Lige til det sidste var han en stadig Gæst i »Athenæum«, til hvis ældste Medlemmer han hørte. Men det er betegnende for de ringe Fordringer, han stillede til Livet, at han, saa vidt vides, kun en eneste Gang har været i Udlandet. I sine yngre Aar gjorde han en Rejse til Berlin, men fandt ikke senere Anledning til at vove sig ud igjen. Med den store Verden ønskede han ikke at stifte nærmere Bekjendtskab, end det kan ske gennem Læsning, og Dagligdagslivet i Kjøbenhavn kjendte han væsentlig kun for saa vidt, som det kunde iagttages fra Hjørnevinduet i hans Dagligstue ved Fortunstræde og Admiralgade. Han fattede dog lige til det sidste sent og tidlig om i sine mange Velgjørerehedsanliggender, men det faldt ham ikke ind at holde Ekvipage. Han hylkede den gammeldags Anskuelse, at Mennesket har faaet sine Ben til at befordre sig frem med, og saadanne moderne Opfindelser som Drosker og Sporvogne betragtede han nærmest som overflødige for sit Vedkommende. Kun i Uvejr og paa længere Veje kunde det falde ham ind at ty til de sidste.

Ved et Velgjørerehedsværk som Soldenfeldts afhænger jo saa meget af de Anfælinger, i Henhold til hvilke Hjælpen ydes. Og paa det Omraade var den gamle Mands Kritik lige saa mild som hans gode Hjærte. Selv om han led Skuffelser i mange Tilfælde, svækkedes hans Hjælpsomhed ikke, og ifølge de testamentariske Bestemmelser, der foreligger efter hans Død, vil hans betydelige Midler ogsaa i Fremtiden komme til at lindre megen Trang netop i de Samfundsklasser, hvor denne er størst og bitrest at bære, idet det navnlig er Enker og enlig stillede Kvinder, som vil blive hjulpe.

I sin personlige Fremtræden var Etatsraad Soldenfeldt en yderst stillfærdig og beskednen Mand. Han lignede en pensioneret Landsbypræst, der havde et venligt Ord til alle og et lyst, sympatisk Blik, der vidnede om Sindslige-vægt og Forstand. Efter Broderens Død levede han som en ensom Mand, hvem den ydre Verden kun bragte sparsomme Glæder ud over Bevidstheden om, at han mere end de allerfleste var til Trøst og Støtte for mange. Efter de Bestemmelser, han havde truffet for sin Jordfærd, gik han ud af Verden lige saa stillfærdig og ubemærket, som han havde levet i den. Kun en lille privat Kreds fik Lejlighed til at bringe ham det sidste Farvel, og endnu flere Fredage efter hans Død har mange nødlidende indfundet sig ved den kjendte Dør for der til deres Beklagelse at erfare, at Etatsraaden i Fortunstræde ikke er mere.



Etatsraad J. C. Soldenfeldt, R. af D.  
Født den 26de Januar 1806. Død den 14de Februar 1891.

Form for Godgjørerehed i de senere Aar ikke blev saa lidt misbrugt af professionelle Tiggere og andre, der Uge efter Uge flokkedes udenfor hans Dør i Hundredevis.

Etatsraad Soldenfeldt brugte kun en yderst ringe Del af de rige Midler, han havde til Raadighed, til sin egen Person. Om Sommeren bode han paa et gammelt Landsted i Taarbæk, hvorfra han hver Uge tog ind for at uddele til sine fattige. Om Vinteren levede han i den gamle Familielejlighed i Fædernegården i Fortunstræde, hvor han var født, og hvor han gennem de mange Aar havde bot sammen med Broderen. De var begge ugifte; de førte en borgerlig Husholdning efter Mønster fra Frederik den sjettes Tid, og den bevarede sin Tarvelighed uforandret gennem Aarene. En gammel Husholderske, et Par Piger og en Tjener udgjorde den hele Husstand, hvis ydre Udstyr ledte Tanken hen paa en gammel Pensionist, der skulde vende paa Skilling, inden den blev givet ud, og ikke paa en Millioner, som strøede sine Midler ud med rund Haand til enhver, som bad derom.

I sine yngre Aar nærrede Soldenfeldt megen



Aforismer.

I Modgang vil du snart lære at kjende Lødheden af dine gode Venners Hjærter.

I Kampen for Tilværelsen bliver Synet paa Livet som oftest mørkere — sjælden eller aldrig lysere.

»Jeg ved ikke«, siger man oftere for at undgaa at sige, hvad man ved, end for at erkjende sin Evidenhed.

Vis mig den Kvinde, der ikke finder Behag i de Ord: »Hvor De ser godt ud i Dag!«

Man kan bedømme Folk nok saa godt efter det, de udfylder deres ledige Timer med, som efter det, der er deres egentlige Livsbeskæftigelse.

Det gaar som oftest saa, at de, der vil have Kvinderne til bedste, selv bliver til Nar for dem.



Professor, Arkitekt H. B. Storck.

## TIL PROFESSOR HERMAN BAAGØE STORCK' 70AARS FØDSELSDAG

18. FEBRUAR 1909

DA HERHOLDT, den udmærkede danske Arkitekt, var død, skrev hans ypperste Elev *H. B. Storck* om ham, at han havde kendt en Hemmelighed, som alle Arkitekter egentlig burde kende, men som desværre kun saa få var indviede i, nemlig: hvordan man skulde anbringe „Hullernes, Vinduer og Døre, i en Bygning.

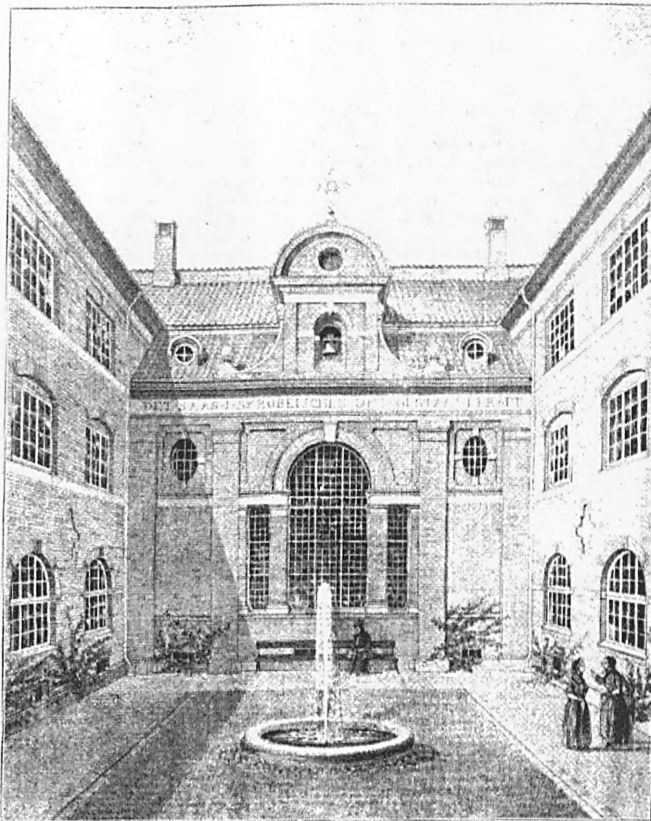
Den Hemmelighed kender Storck selv. Som kun ganske få mlevende danske Arkitekter har han et fint Instinkt og en stærkt udviklet Sans for Vinduers og Døraabningers Forhold til en Bygnings Flader. Det er en grumme vanskelig Sag, og der gælder vistnok i denne, som i alle Smagssager, slet ingen Regler. Kunstneren er henvist til sin Takt og sin Skønhedssans, og maa stole paa, at han har

„Loven skrevet i sit Hjerle.“

Storck er vist den kræsneste og mest skeptiske af vore Arkitekter, og det kan meget godt hænde Kunstneren, at han af Lurkræsenhed bliver en Smule for. Deler hænder med de

Bygninger, i hvilke der er øst direkte af Renaissanceen, f. E. Landmandsbanken i København; og det kan ogsaa nok ske, at Kunstneren har holdt sig saa angstelig til sin Tekst, at hans Bygninger kommer til at se ud næsten som en Kopi. Det er Tilfældet med Helligkorskirken paa Nørrebro, ypperlig placeret, men vi vil straks ikke rigtig tro, at det virkelige moderne Kirkebygning.

Det ypperste har Storck som Kunstner skabt i Abel Cathrines Stiftelse paa Vesterbro og Den Soldenfaldtske Stiftelse ved Døseringen. Her har Kunstneren paa Grundlag navnlig af gammel dansk Arkitektur i al Stifsfærdighed skænket os to Perler af Bygningskunst. Ved Abel



Gaarden i Abel Cathrines Stiftelse.

er Kunstneren paa Grundlag navnlig af gammel dansk Arkitektur i al Stifsfærdighed skænket os to Perler af Bygningskunst. Ved Abel

Cathrines Stiftelse er Midlerne særdeles beskedne: en lav og ydmyg Sokkel, lave Vinduer, der er lagt paa Bred-siden, og en gammel-dags Barokgavl, der parentetisk bemærket har gjort Epokeinyerdedansk

Bygningskunst, men ved disse ganske smaa, vel overvejede, mesterlig beherskede Midler har Kunstneren fremtryllet Billedet paa det beskedne, verdensfjerne og hengemte, der passer saa godt til Stifsfærdigens Betydning. Ved den Soldenfaldtske Stiftelse var

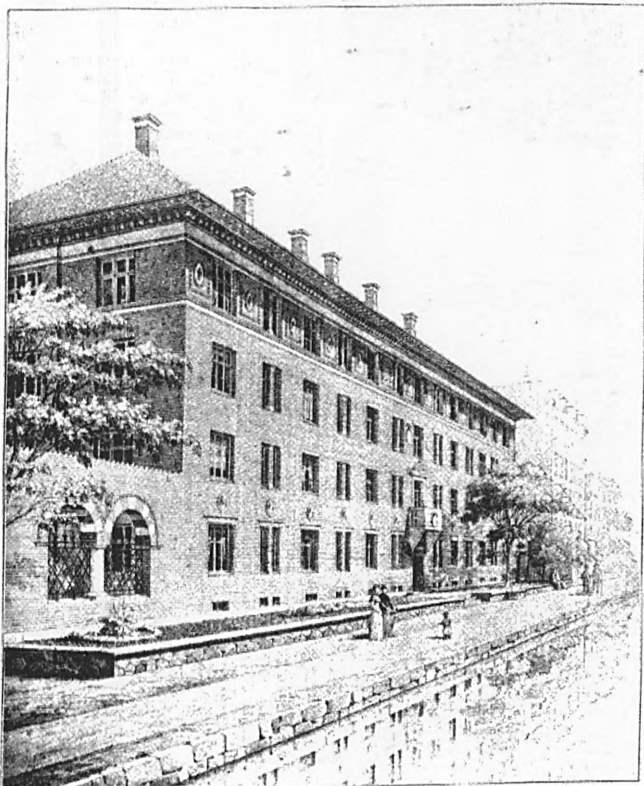
Beliggenheden prægtigere, ud mod Søen, og Midlerne noget rigere; her har baade Stenhugger og Billedhugger arbejdet sammen med Murmester. Men Bygningsforside vidner om den samme sikre Smag for Fladernes Inddeling og den samme Evne til fin og sikker Karakteristik af det stoffærdige. Vi behøver slet ikke at skamme os for, at

vide kunstforstandige Fremmede disse to Bygninger. De er ikke alene meget smukke, men de er ogsaa udpræget og udelukkende danske i deres Væsen.

Man kunde kalde det 19. Aarhundrede for Restaureringernes Aarhundrede, og Storck har baaret sin svære Part af vore Dages Restaureringer. En Række af vore ypperste Mindesmærker har været under Kunstnerens Haand: Vilhøj Domkirke, Horsens Klosterkirke, S. Nicolai i Svendborg, Helligaandskirken i København, Marieløstret og Sygehuset i Helsingør, Maribo Kirke, Bjernede, Tveje Merløse, Ledøje og Ejernesleville Kirker, og nu senest Kirken i Rungsted o. s. v. Utvivlsomt er Kunstneren gaaet til sine Restaurationer med stor Kærlighed og navnlig med mere Kundskab til vor hjemlige Bygningskunst end hans Forgængere, og med sin kunstneriske Følelse har han gennemført smukke Ting, som Maribo Kirke, dog mere som digtende Kunstner end som objektiv Restaurator, og det kan ikke nægtes, at Storcks Principper paa dette Omraade ikke længer er Nutidens. For Storck gælder det, med Fjernelse af alle senere Tilføjelser, at fore Bygningen tilbage til det Utsæende, man maa formode, den oprindelig har haft. I vore Dage ønsker man derimod netop, at Bygningen skal bevare alle senere Tilføjelser — som Roskilde Domkirke —, saa man kan læse de vekslende Tidens Historie ud af den. Saa dan blev eksempelvis Aarhus Domkirke i sin Tid restaureret, og saadan restaurerede Professor *Amberg* for faa Aar siden Ribe Domkirke, medens Storck i sit Projekt ønskede alt fjærnet, hvad der ikke tilhørte den ældste romanske Kirkebygning.

Naar Kunstnere og Kunstelskere paa Prof. Storcks Fødselsdag takker Mesteren for, hvad han har skabt, og er overbeviste om, at hans ypperste Værker vil blive staaende som Vidnesbyrd om dansk Smag og dansk Finhed, saa regner de ikke hertil Størsteparten af hans Restaurationer. De ønsker tværtimod, at han i sit Livs Aften vil overlade Restaureringens utaknemlige og prekære Arbejde til andre, yngre Kræfter, der maaske er mere Historikere end Kunstnere. Da vil Prof. Storck faa Tid til at skænke os andre Værker af lignende Skønhed og Kultur som Abel Cathrines og Den Soldenfaldtske Stiftelse.

FRANCIS BECKETT



Soldenfaldtske Stiftelse.



En anden facet af Frans Schwartz,  
hentet fra tidskriftet Kunst, 6. årgang,  
1904.

