



294529969

101 Københavns kommune

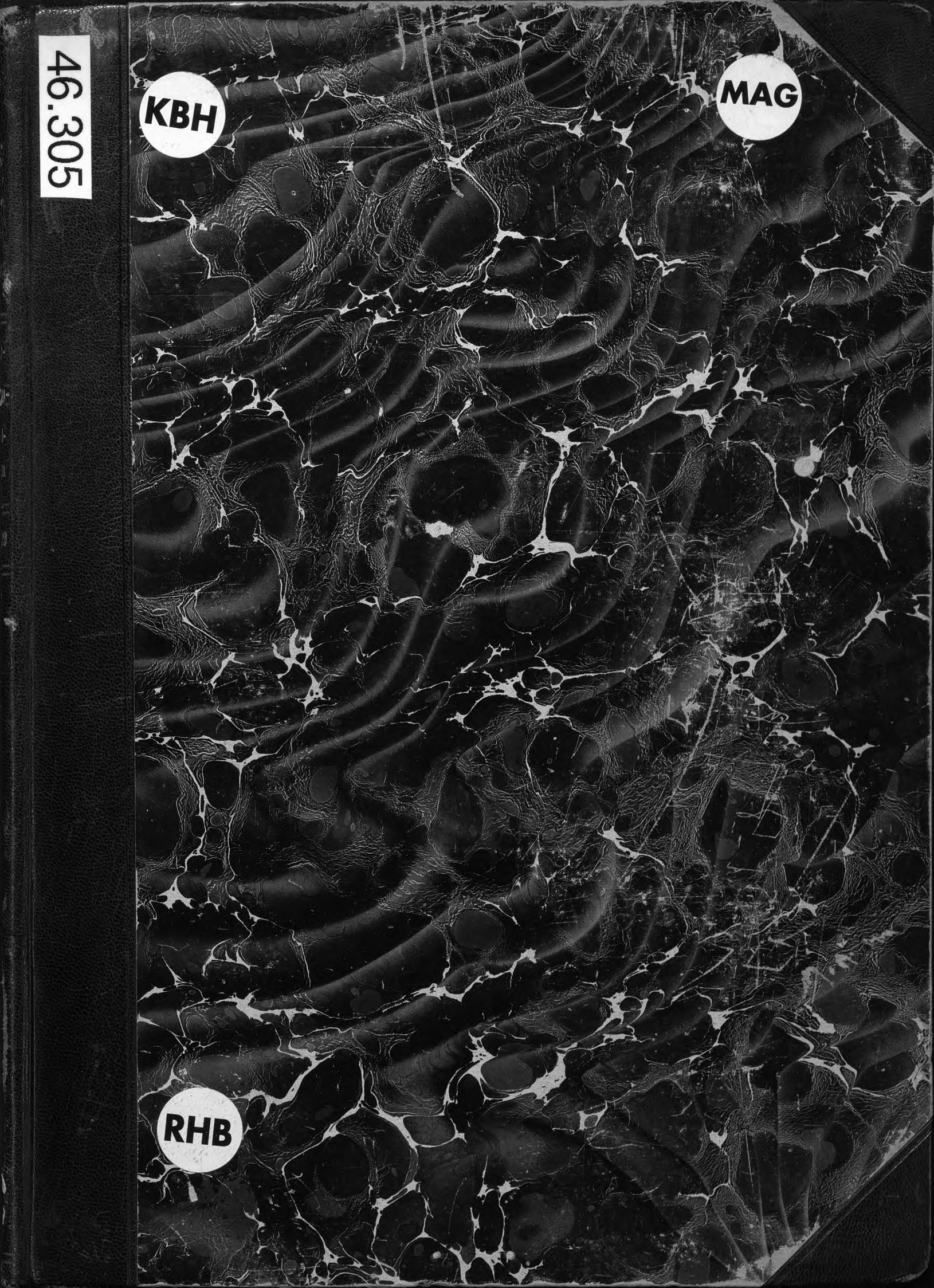


46.305

**KBH**

**MAG**

**RHB**



# F O R S K Ø N N E L S E N

UDGIVET AF FORENINGEN TIL

HOVEDSTADENS FORSKØNNELSE



XIX. AARGANG

KØBENHAVN MCMXXIX

KOMMUNIKATIONEN  
HOVEDBIBLIOTEKET

109.705

Fo 61

Bd. 19

ex. 1

R E D A K T I O N  
O T T O A S M U S S E N

# I N D H O L D S F O R T E G N E L S E

	Side
Radiofonibygningen — Kvindefængslet — Grønttorvet — Ørsteds- parken m. v. ....	1
Om Fredning af Hovedstadens historiske Overleveringer. Af Arki- tekt ALFR. J. RAAVAD .....	4
En forbudt Lysreklame.....	5
* Fra det mindre maleriske København.....	6
* Initialer fra Enevoldskongernes Tid. Af Maleren SIGURD SWANE....	7
* Den nye Enghavepark .....	8
Indledningsforedrag ved Mødet i Odd-Fellow-Palæet <sup>25</sup> / <sub>1</sub> 29. Af Højeste- retssagfører JOHS. STEIN .....	9
Offentligt Ansvar. Af Lensgreve BENT HOLSTEIN .....	13
Mødet i Odd-Fellow-Palæet <sup>25</sup> / <sub>1</sub> 29.....	15
Statsradiofonibygningen .....	16
Til Medlemmerne. Af Generalkonsul JOHAN HANSEN .....	17
* Gaardhave — Gaardsplads. Blade af Byens Billedbog.....	18
* Nogle Arkitekturbetragtninger. Af Maleren SIGURD SWANE .....	19
* Blade af Byens Billedbog .....	24
Til Foreningens Medlemmer .....	25



\* betegner, at vedkommende Artikel er illustreret.

65443

# B I L L E D F O R T E G N E L S E

	Side
2 Billeder af Redskabskasser m. v. ved Børsrampen.....	6
Initialer fra Enevoldskongernes Tid:	
fra Vor Frelzers Kirke, Regensen, Petri Kirke, Gl. Garnisons Syge- hus, Kommandantboligen i Kastellet .....	7
fra Gl. Garnisons Sygehus og Strandgade 28.....	8
Fra Enghaveparken.....	8
Fra Classens Have .....	18
En gammeldags Gaardsplads.....	18
Odd Fellow Palæets Gitterport i Bredgade ..	19
Porten paa Ejendommen Amagertorv 6.....	20
Porten paa Handelsbankens Ejendom .....	20
Holmens Kirke .....	21
Overformynderiet.....	21
Ejendommen Fredericiagade 2 .....	22
Gitter paa den Simonsen'ske Ejendom paa Østerbrogade.....	23
Den kgl. Yachtklubs Anlægsbro ved Langelinje.....	24



# RADIOFONIBYGNINGEN — KVINDEFÆNGSLET GRØNTTORVET — ØRSTEDSPARKEN M. V.

ET STORT OFFENTLIGT MØDE DEN 25. JANUAR

DER er den Ulempe ved det parlamentariske System, at hvad der er vedtaget paa parlamentarisk Maade, vanskelig lader sig rokke. Har Enkeltmand taget en Bestemmelse, som han ved nærmere Eftertanke eller ved Paavisning fra anden Side maa erkende at være ubetimelig, kan han — uden at synke i egen eller Medborgeres Agtelse — ændre sin Beslutning; men en saadan Handling er vanskelig for en efter parlamentariske Regler valgt Forsamling.

Og naar saa Spørgsmaalet er af den Beskaffenhed, at egentlig kun et Mindretal er i Stand til at danne sig en personlig Mening om, hvorledes det bedst ordnes, saa har Gennemsnits-Folkerepræsentanten aldeles ingen Grund til at gaa imod den Afgørelse, han een Gang har stemt for. Han har fulgt en Indstilling fra den Minister, under hvem Sagen sorterer, og har denne i Forvejen raadført sig med en Autoritet paa det særlige Omraade, hvad har den offentlige Mening da at bebrejde ham? Overfladisk set slet ingen Ting, dybere undersøgt alligevel ikke saa lidt. Thi vel er den offentlige Mening ikke ufejlbarlig; men ved Spørgsmaal af æstetisk og kunstnerisk Natur, i hvilke en Folkerepræsentation heller ikke er ufejlbarlig, er det at anbefale, inden man træffer en uigenkaldelig Afgørelse, at lytte til den offentlige Mening, der, selv om den ikke er kompetent til at bestemme, hvad der skal gøres, meget ofte har en sikker Sans for, hvad der ikke bør gøres.

Den offentlige Mening i København — og det er den, det her drejer sig om — har ganske afgjort udtalt sig imod Statsradiofonibygningen tværs over Tordenskjoldsgade, og den Minister, der tvang Forslaget igennem, burde utvivlsomt have lyttet til den offentlige Mening, inden han skred til afgørende Handling.

Der kan næppe være Tvivl om, at en af de mangfoldige Dobbeltsceneplaner, som de senere Aar har fostret, ved nøjere Eftersyn vilde vise sig baade kunstnerisk, teknisk og økonomisk forsvarlig, og at Radiofonibygningen absolut maa ligge paa Kongens Nytorv eller blot centralt i Byen, er ikke umiddelbart indlysende. Det kongelige Teater maa ligge centralt; men under den Forudsætning, at dets forsvarlige kunstneriske Drift kræver en ny Scene, kunde en saadan dog tænkes opført et andet Sted end just Kongens Nytorv. Der er Kvarterer i den indre By — f. Eks. imellem Lille Kongensgade og Vingaardstræde — der hygiejnisk og æstetisk lader meget tilbage at ønske. Nedrivningen af de værste af de her staaende Huse og Opførelse af et nyt Hus for »Den danske Skueplads« paa Tomten vilde løse Spørgsmaalet om Dobbeltscenen og — medvirke til en sundere og smukkere Privatbebyggelse af de paagældende Kvarterer. En nøje Samvirken imellem Statens og Kommunens Myndighed havde her været paakrævet og var sagtens ønskelig paa mange flere Omraader.

Imidlertid, Dobbeltsceneplanen og Radiofoniproblemet er løst af Statsmyndighederne, og de kommunale Myndigheder, der havde i deres Magt at forpurre Afgørelsen, og som i særlig Grad havde en moralsk Forpligtelse til at lytte efter den københavnske offentlige Mening, har givet Løsningen sin Tilslutning. — —

Ligesaa utilfredsstillende stiller det sig med den Sag, som de kommunale Myndigheder har været ganske alene om at afgøre paa en Maade, der paa samme Tid forbauser og forarger. Det gamle Kvindefængsel paa Christianshavns Torv bliver revet ned, og det viser sig da, at et af de skønneste Kirketaarne i Europa set fra Torvet præsenterer sig paa en uanet skøn Maade, giver et enestaaende prægtigt Gadebillede, som det maatte være en nidkær og for Stadens sande Vel omsorgsfuld Kommunalbestyrelses nærmeste Opgave

at bevare — selv om det skulde koste noget. Men Kommunalbestyrelsen med Borgmester HEDEBOL i Spidsen havde intet hastigere at gøre end at vedtage at fylde Kvindefængslets Tomt med Lejekaserner, hvis rette Forretningsværdi i det i Forvejen for tæt bebyggede Kvarter er problematisk. Foreningen til Hovedstadens Forskønnelse har, endnu inden Sagen var endelig afgjort, fremsendt en af Arkitekt CARL BRUMMER udarbejdet Plan, der samtidig med, at den bevarer den nu afslørede Skønhedsværdi, der ganske vist ikke med det samme kan beregnes i Penge, men sandsynligvis i det lange Løb ogsaa i pekuniær Henseende vilde vise sig fordelagtig, ikke udnytter hver Kvadrat-tomme af Grunden til Bebyggelse, men dog anviser en økonomisk forsvarlig Anvendelse af den. Med en flot Bemærkning om, at man, naar man vælter Huse, naturligvis bedre kan se Kirkerne, affærdiger Borgmesteren dette Forslag, og af partimæssige Grunde følger hans Parti ham og »vælter« det.

Det er ingen Nytte til at græde over spildt Mælk, men naar Barnet, der var sendt i Ismejeriet for at hente den, har spildt den, skælder den fornuftige Moder dog Barnet ud og lægger det alvorligt paa Sinde at passe bedre paa en anden Gang. Det synes med de her omtalte Tilfælde in mente at være paakrævet, at Københavns Borgere lægger sine Repræsentanter paa Sinde at passe bedre paa det, de faar i deres Hænder, saa meget mere, som der er al Udsigt til, at mere skal spildes. — —

Der ikke for mange Parker i København — der er for faa! Og de, der er, er ikke for store. Med den Udvikling, Byen har taget gennem de sidste 50 Aar, kan det ikke være anderledes. Det er af samme Grund naturligt, at de Torvepladser, Byen raader over, ligeledes er bleven for smaa, og at skaffe mere Torveplads er en naturlig Opgave for Kommunestyret. Men det er ganske bagvendt at udvide Grønttorvet paa Ørstedes-Parkens Bekostning, som Borgerrepræsentanterne nu er i Færd med. Der var i og for sig mere Mening i at udvide Parken paa Torvets Bekostning; thi Parken, hvis Værdi udelukkende beror paa det, der igennem en lang Aarrække er vokset i den, kan ikke flyttes, mens Torvet kun er en aaben brolagt Plads, hvis hele Værdi beror paa den Virksomhed, der udøves, og denne Virksomhed kan foregaa hvorsomhelst: *Torvet kan flyttes!* Da Amagertorv blev for lille, blev Højbroplads dets Afløser, og det er ganske lærerigt at mindes, at Højbroplads er anlagt der, hvor Branden 1795 havde ødelagt Bygningskarreerne imellem Store Færgestræde og Højbrostræde. Paa Forslag af Stadskonduktøren blev Tomterne exproprierede, og skønt hans Forslag vakte Modstand, blev det dog iværksat, idet »Faren ved Ildsvaade formindskedes — og der aabnedes en prægtig Udsigt til Slotspladsen og Kanalerne med deres Mastetoppe«<sup>\*)</sup>. Parallelen imellem nu og den Gang er nem at drage. Da Højbroplads ikke længere gjorde Fyldest som en gros Torv, blev denne Del af Virksomheden til stor Fortrydelse for Amagerne henlagt til det nuværende Grønttorv, der nu er for lille og derfor tænkes udvidet ved at skære en Strimmel paa 25 Meter af Ørstedsparken. Der vindes derved ca. 2500 m<sup>2</sup>, hvilket om faa Aar vil vise sig ganske utilstrækkeligt, hvorefter man med en forholdsvis rolig Samvittighed kan gaa videre ad den een Gang betraadte Vej, indtil Ørstedsparken er spist. Naar den derved indvundne Torveplads om 25 Aar viser sig at være for lille, maa man alligevel oprette et nyt Torv andet Steds, og dette kunde man lige saa godt gøre nu.

Der er overhovedet ingen tvingende Nødvendighed for, at København kun har eet en gros Torv; den Tid er forbi, da København var en samlet By indenfor Voldene. Den er et Komplex af Byer, og hver af disse Byer har i og for sig et berettiget Krav paa nem Adgang til et Sted, hvor Levnedsmidler falbydes. Det gamle Banegaardsterræn henligger stadig som en Skændsel for Byen; dets Midtpunkt ligger ca. 700 m fra det nuværende Grønttorv og er altsaa lige saa nemt tilgængeligt for de Gartnere fra Amager, der ønsker

<sup>\*)</sup> CARL BRUNN: Kjøbenhavn. III. S. 727.



at udbyde deres Produkter, som dette, nemmere at naa for de Detailhandlere, hvis Forretninger ligger paa Vesterbro og Frederiksberg. At udarbejde en Bebyggelsesplan, som indbefattede et Torv, der uden Ulempe for nogen vilde aflaste Torvet ved Rømersgade, skulde ikke være en uløselig Opgave, og et Torv her vilde virke stimulerende paa Byggestyrelsen paa dette Sted, der for Tiden er det modsatte af en Pryd for Byen. Borgerrepræsentanternes Opmærksomhed er forlængst henledt paa dette Sted; men tilsyneladende har det ikke gjort det svageste Indtryk for Forsamlingen.

Det er i denne Sammenhæng betimeligt at gøre opmærksom paa et andet Sted paa Københavns Grund, hvor et saadant Aflastningstorv kunde lægges; at man i Københavns Kommuniststyrelse ikke er særlig interesseret i at lægge det paa Frederiksberg, er forstaaeligt; men, hvis man havde fulgt Forslaget fra vor Forening m. H. t. Anvendelsen af Kvindefængslets Grund, vilde man — foruden det prægtige Bybillede — have indvundet en Torveplads paa ca. 3200 m<sup>2</sup>, altsaa betydeligt større end den, man nu vil naa gennem Forringelse af en æstetisk og hygiejnisk Værdi. Og et Torv paa Christianshavn vilde i alt Fald næppe øve nogen forstemmende Virkning paa *Amagerne*.

Det er nødvendigt, at den Planløshed og Tilfældighed, der i de senere Aar har præget Bebyggelsen af tomme Arealer i og omkring den egentlige By, afløses af faste Regler, efter hvilke der skal gaas frem. Det betaler sig rent finansielt set i god Tid at vide, hvordan man vil indrette sig; man burde saaledes, længe inden Kommunen overtog Banegaardsterrænet, have været fuldstændig paa det rene med, hvorledes man vilde anvende det, naar man overtog det, saa Kloakering og Belysningsanlæg straks havde kunnet paabegyndes; der bør, saa snart det er muligt, udarbejdes Planer for, hvorledes de gamle Bykvarterer, naar deres Skæbnetime slaar, og de maa jævnes med Jorden, skal bebygges paa ny. Det er nemt med en Ridsefjer at skære et Stykke af en Park for i en Fart at efterkomme Kravet om Udvidelsen af et Torv; men den øjeblikkelige »nemme« Løsning af Byggeproblemet afføder Vanskeligheder for den kommende Tid, som ofte vil vise sig at være uovervindelige.

---

Om de her fremdragne Punkter samt om andre Byplan-Problemer, der i den kommende Tid vil komme paa Dagsordenen, nemlig de Forandringer i Byens Udseende, der forestaar, naar Kronprinsessegade skal gennemføres mod Nord til Ny Kronprinsessegade (og efter Forlydende udvides med et Stykke af Rosenborg Have), og naar der skal anlægges en ny Hovedgade fra Citykvarteret gennem Holmsgade over Havnegade til Christianshavn, samt ved Torvegades Udvidelse etc. etc., vil der

F R E D A G D E N 2 5 . J A N U A R K L . 2 0 ( 8 A F T E N )  
I O D D F E L L O W P A L Æ E T S S T O R E S A L

blive afholdt et *stort offentligt Møde*, hvor alle disse Spørgsmaal vil blive sat under Diskussion, og hvortil Repræsentanter for bl. a. Kommunalbestyrelsen vil blive indbudt til at komme tilstede.

Vi opfordrer alle vore Medlemmer til at møde fuldtalligt op og deltage i Diskussionen om disse for vor Hovedstads fremtidige Udseende saa betydningsfulde Spørgsmaal.

Mødet er offentligt. Enhver Borger har Adgang. Vi henstiller indtrængende til vore Medlemmer om at komme i god Tid for at sikre sig en Siddeplads. Thi netop for denne Forenings Medlemmer vil det være en naturlig Pligt at give Udtryk for dens Mening ved en Lejlighed som denne.



## OM FREDNING AF HOVEDSTADENS HISTORISKE OVERLEVERINGER

DER er i den sidste Menneskealder sket en Omvæltning af Hovedstadens Hovedfærdselslinier, som ikke endnu er forstaaet, men som Udviklingen forhaabentlig vil bringe en klar Forstaaelse af; og denne Omvæltning blev forberedt ved Voldenes Sløjfning. Færdselsliniernes Retning var dikteret af Voldgattene, Stadens Porte. De er borte, men deres Plads bliver nu taget af Havnekrydsningerne. Af dem har vi nu kun to. Den ene, Knippelsbro, er et direkte Led i den gamle Færdsel og den anden, Langebro, en Overgang til de ny. Disse Havnekrydsninger vil faa ganske den samme Indflydelse paa Færdselsliniernes Retning, som Portene tidligere havde, og efterhaanden, som der kommer flere, vil de gamle Linier skifte Karakter — svinge fra Radialen til Circumferentialen, og denne Udvikling bør lægges til Grund for Byplanens fremtidige Gadenet.

Venner og Yndere af Hovedstadens Vækst, Historie og landskabelige Omegn følger med Interesse Udviklingen ud til Forstædernes fjernere og mindre brudte Veje. Men ogsaa her sløjfes Fortidsminderne, uden at nyt og bedre sættes i Stedet. Spørgsmaalene om det gamle Jernbaneterræns Anvendelse, om Tivolis Fremtid og om det ny Jernbaneterræns Flytning er Byplanspørgsmaal, hvis Besvarelse tillige maa siges at være Tidspørgsmaal. Men noget udenfor disses Omraade finder jeg Sløjfning af historiske Minder af den mest intime Forbindelse med Hovedstadens og Folkets Organisme. Hovedstadens Forvaltnings- eller Styresæt har nemlig vist sig ude af Stand til at følge med Tiden og Forholdene, fra den lille By indenfor Voldene til den store med det mægtigt udvidede Bycentrum (City) og de fem folkerige Forstæder. Fra en stille, centralistisk Styrelse med 32 vise Fædre har Bystyret udviklet sig til en erobrende imperialistisk Magt. For en 20 til 30 Aar siden sloges de første Slag, og Sundbyerne og Brønshøj erobredes — »indlemmedes« —, og deres Grænser og folkelige eller sociale Nuancer udviskedes. Nu lægges Løbegravene om Frederiksberg. Dette Sogn var tidligere forbundet med Valby og Hvidovre, medens Vanløse som yderste Distrikt indlemmedes i Hovedstaden. Alle Storbyer er af praktiske Hensyn delt i Underafdelinger: Paris i Arrondissementer og London i Vestris, New York i boroughs og improvement districts og saa fremdeles, vel i Reglen ved at bevare de historiske Inddelinger. Men vor By synes altsaa at skulle undvære officielle Underafdelinger. Det minder om DISRAELIS' Fortælling (i Vivian Gray) om den schweiziske Doktor, som rørte Middagens forskellige Bestanddele sammen i én Bolle: Steg, Frugtsuppe, Fisk og Dessert, Vin, Kaffe og Likør; rørte det sammen som en graa Vælling og spiste det saaledes med den Idé, at det var den sundeste Maade at fortære Middagen paa. Hvor kan man vente, at Interessen i Byens Affærer skal holde sig, naar alting puttes i den samme Bolle. Hvad bryder Hverdagens Sundbybo sig om, hvad der bør gøres paa Nørrebro, eller Østerbroboen om, hvad Vesterbro skal have. — Naar det da ikke arrangeres som politisk Tovtrækning.

Ingen har vist mere overbevisende end THORKILD GRAVLUND forklaret det nationale Forhold mellem »Sogn og Herred«: Sogn for den populære og sociale Samling og Herred for Lov og Retsforhold. Kravet om lokalt Selvstyre for vore Forstæder kan selvfølgelig kun stilles til et vist Punkt. Deres praktiske Forbindelse med den indre By maa omtrent blive som Frederiksbergs, der deltager i Fællesudviklingen efter visse Regler. Men alle vore fem Forstæder:

1. Østerbro med Gentofte, Hellerup og Charlottenlund,
2. Nørrebro med Brønshøj og Søborg,
3. Frederiksberg med Vanløse og Rødovre,
4. Vesterbro med Valby, Vigerslev og Hvidovre,
5. Sundbyerne med Taarnby og Kastrop,

maa have sideordnede Stillinger med Repræsentanter i det centrale Byraad. Betegnelserne Amt og Birk (Besirk) er overflødige og uden Forbindelse med den folkelige Opfattelse, og Forstaden som Herred er betydelig nok til at afløse Amtet. Foruden det borgerlige Styre er der Politiomraadet og Retskredse, hvis Grænser maa falde sammen med Herredets; og dette maa strække sig langt nok udefter, saaledes at Herredernes Landsogne giver Plads til de mulige Udvidelser af den samlede Bybebyggelse, der maa kunne ske automatisk. Bygningsinspektorer, Skattedistrikter og Postkredse maa blive identiske med Sognene, saaledes at enhver kan være fortrølig med alle Underafdelingers Form og Udstrækning. Paa denne Maade vil man opnaa at give Hovedstaden et tidssvarende demokratisk, folkeligt og socialt Bystyre, som vil vise sig frugtbart ved at hæge om Lokalpatriotismen og udvikle offervillige Borgere med Evne til at virke for Fredning af de historiske Overleveringer, fordi det, skønt det ved første Øjekast ser ud som et revolutionært Forslag, i Virkeligheden kun vil lovfæste Folkets nedarvede Forestillinger.

En Ting endnu maa bemærkes, *Byplanlægningen*, den moderne Storbys Livsnerve, kræver en forstaaelig Inddeling af Byomraadet for Udførelse af en forstaaelig Byplan for paa praktisk Maade at kunne lede Fremtidens Arbejder til det rette tekniske og kunstneriske Maal.

ALFR. J. RAAVAD



## EN FORBUDT LYSREKLAME

I Tilslutning til vor Artikel om Lysreklamer kan det have sin Interesse at stifte Bekendtskab med nedenstaaende Notits i »Berlingske Tidende«s Morgenudgave for 29. December:

»I Landemærket Nr. 3, der ejes af Grosserer Harald Cohn, har Enkefru Gotschalk lejet en 6 Værelses Lejlighed paa 2. Sal med 5 Fag Vinduer til Gaden. I September Maaned lod Grosserer Cohn anbringe nogle Apparater til Lysreklame paa Façaden udenfor Fru Gotschalks Lejlighed. Der anbragtes umiddelbart over Vinduerne en Række store Lysbogstaver, henholdsvis paa hvid Bund og paa rød Bund, saaledes at Bogstaverne paa hvid Bund danner Ordene »Paradis-Sengen« og Bogstaverne paa rød Grund Ordene »Livsvarig Garanti«. De to Lampegrupper skiftede vekselvis hvert femte Sekund fra hel til halv Lysstyrke.

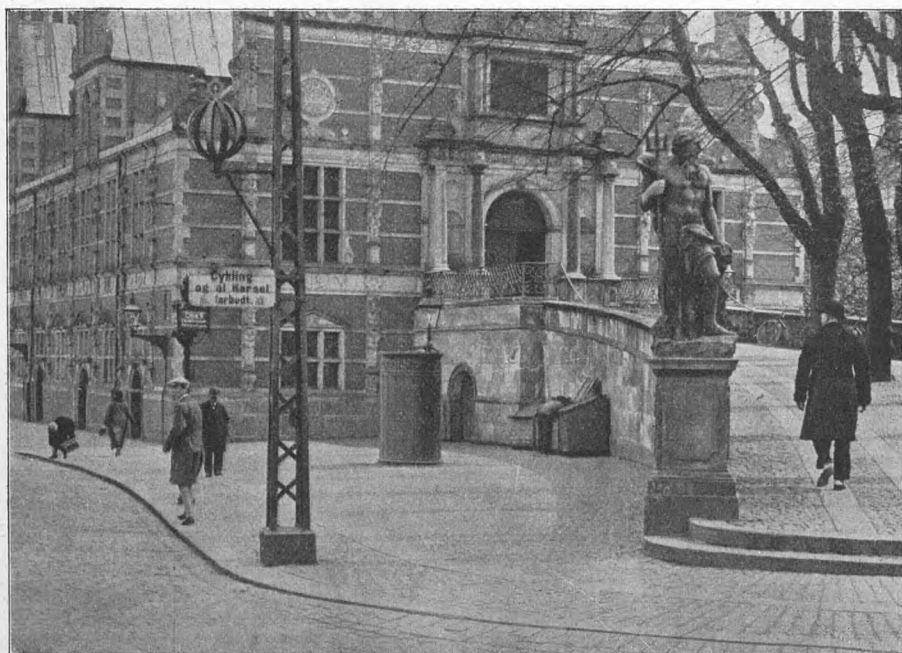
Fru Gotschalk hævder, at denne Lysreklame kaster et stærkt skiftende og højst generende Lysskær ind i hendes Lejlighed, og hun har ved Byfogden nedlagt Forbud mod, at Reklamerne benyttes, saa længe hun bor i Lejligheden. Og Spørgsmaalet er derefter indbragt for Landsretten. Grosserer Cohn gør gældende, at Retten til Façaden alene tilkommer Ejeren. Endvidere bestrider han, at Reklamen betyder nogen virkelig Gêne. Og i hvert Fald hævder han, at den Slags Ulemper maa Beboerne af et Forretningskvarter finde sig i.

Efter at en Række Vidner har været afhørt, og Retten selv har taget Forholdene i Øjesyn, fandtes det tilstrækkeligt godtgjort, at Reklameskiltet medfører saa væsentlige Ulemper, at det maa anses stridende mod Fru Gotschalks Lejerret.

Fogedforbudet blev derefter stadfæstet, og Grosserer Cohn dømt til at betale 250 Kr. i Sagsomkostninger. «



## FRA DET MINDRE MALERISKE KØBENHAVN



Ved Børsen er der anbragt forskellige lidet pyntelige Genstande,  
der vist uden at efterlade Savn kunde fjernes.



Fra Vor Frelsers Kirke.



Fra Regensen.



Fra Petri Kirke.

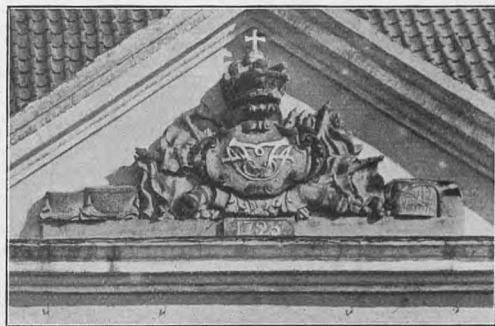
## INITIALER FRA ENEVOLDSKONGERNES TID

**H**VAD Brug har vi for dem? Vi sætter Lysreklamer paa Husenes Tage, saa Stjernerne fordunkles. Skæret fra dem, blandet med Lygternes Spejling i vaad Asfalt, gennemtrukket af Bilers og Cyklers Lys er blændende og mangfoldigt som et Fyrværkeri. Hvad Brug har vi for Navnetræk i Barokrammer med Kors og Kroner over? — Ogsaa de har dog deres Rytme, deres blomstrende Rigdom, om end mindre iøjnefaldende. Men begge Dele, baade Initialerne og Lysreklamerne maa ses i Sammenhæng med Helheden i Bybilledet, i Kulturlivet, hvoraf de er udsprunget. *Var* de blændende oplyste, glimrende Storbyer de Fepaladser, de kunde synes, da blegnede jo selve Fablernes Østerlande mod dem. Men hvem kan vandre Storbyen igennem og for Pragten, der spiller paa Overfladen, glemme Nøden og Elendigheden, den Ukultur og menneskelige Fornedrelse, der ligger som et Bundfald under det hele.

Jeg gaar i en forholdsvis stille Gade; de sparsomme Lygter lysér gyldne Pletter frem paa Husene. — Jeg savner ikke Fyrværkeriet her. Men hvert Hus er jo ogsaa seværdigt, klart, præcist logisk — og smukt. Har vi ikke altid Brug for, hvad der er smukt? Se nu f. Eks. en saadan lille Detalje, som Navnetrækket, fra Huse som disse og fra nogle af vore Kirker, Billeder, valgte ganske i Flæng. En god Bygning kan prydes af en saadan Ting. Det er i og for sig morsomt at lægge de syv smaa Udsnit foran sig og ud fra dem tænke sig Bygningerne. Ikke mange Bygninger fra de sidste femoghalvfjerds Aar taalte



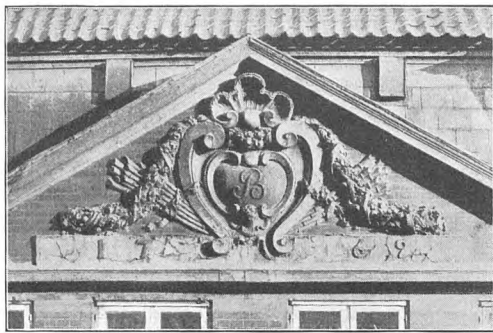
Fra det gl. Garnisons Sygehus.



Fra Kommandantboligen i Kastellet.



Fra det gl. Garnisons Sygehus.



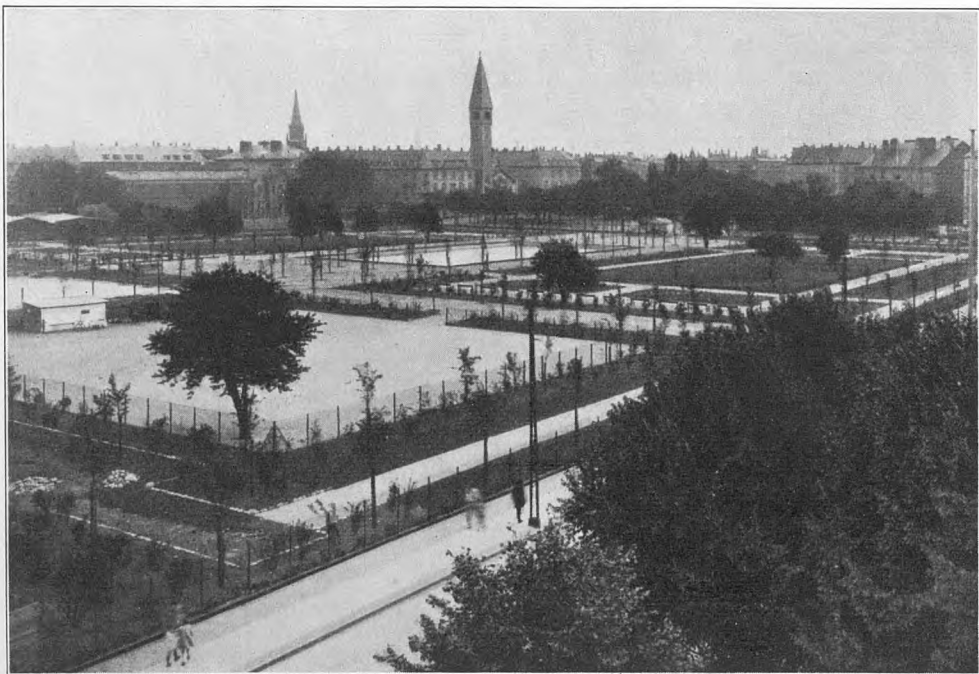
Fra Strandgade 28.

dette Eksperiment, derfor er en Detalje paa et Hus, der ikke er godt og levende helt igennem, saa lidet værd, ja, saa pinligt overflødig, selv om denne enkelte Del endda var pænt gjort. Man har en Tid lang troet, at hine fjerne Tiders Kunst og Kultur lod sig eftersnakke i tynd Omtrentlighed. Et Kvarter som Grønningens Storbebyggelse imellem Kastelsgraven og Nyboder er et karakteristisk Eksempel paa den Slags Forfalskning, »Ny-Renaissance«, den er noget af det, som mest af alt ødelægger vor By. — Som Segl paa ærligt Arbejde er disse syv smaa Ting sat. Maatte de sætte Kravene op den Dag i Dag.

SIGURD SWANE



## DEN NYE ENGHAVEPARK



Hvor før de gamle Kolonihaver laa, vil der om faa Aar være skabt et smukt Haveanlæg.

## INDLEDNINGSFOREDRAAG

VED

### FORSKØNNELSESFORENINGENS MØDE I ODD-FELLOW-PALÆET DEN 25. JANUAR 1929

**D**EN Rejsende, der for 100 Aar siden nærmede sig København og kørte ind gennem Vesterport, kom til en overordentlig smuk By. Ikke alene laa Voldene med Grave og Glacier som en grøn Ring om Byen, kronet af de gamle Møller paa Bastionerne, men Byen selv var arkitektonisk set meget smuk og ejendommelig. Dette var i og for sig mærkeligt, thi i Løbet af de foregaaende 35 Aar havde 2 Katastrofer, dels den store Ildebrand 1795, dels Bombardementet i 1807 ødelagt Byen, og Genophbygningen var delvis sket under vanskelige Forhold, under Krigen og i Statsbankerottens Tegn. Ikke desto mindre var Byen genopstaaet med en Række meget smukke Bygninger. Medens der i København kun fandtes faa Bygninger fra Renaissancetiden, var Bybilledet præget af Barok, Rokoko, Empire og Klassicisme. Det Faktum, at de allerfleste Huse var Beboelseshuse, hvor højst Stueetagen var indrettet til Butik, og at man altsaa ikke kendte udelukkende Forretnings- eller Kontorejendomme, gav Bybilledet noget infimt og hyggeligt, og den Omstændighed, at Datidens Mennesker ikke flyttede nær saa meget som nu, men ofte boede i Menneskealdre i det samme Hus, bevirkede, at man ikke kendte Spekulationsjendomme eller Lejekaserner. Mod Vest i Kvarteret omkring Gammel- og Nytorv var Byen præget af Klassicismen og Empiren — selve de to Torve var præget af én Bygmester, nemlig HARDORFFS Aand — mod Øst i Amalienborg Kvarteret herskede Rokoko- og Barokstilen, og rundt omkring i Gaderne fandtes og findes delvis endnu en Mængde gode Borgerhuse i det attende Aarhundredes Stil. Byens Skønhed forhøjedes derhos af Vandet, som i ganske anderledes Grad end nu hørte med til Bybilledet. Gammelholms skumle Husrækker eksisterede ikke, her var Kanaler og Dokker. Østerbros og Vesterbros Sidegader eksisterede heller ikke, her var Haver og grønne Enge, Villaer og Landsteder helt ud til Kalkbrønderiet og Kalvebod Strand. Søerne var uregulerede, og sammen med Voldgravene dannede de et Bælte af Vand udenom Byen. I selve Byen fandtes der derhos Haveoaser, som nu er forsvundne. Saaledes den gamle botaniske Have bag Charlottenborg, Haverne mellem St. Kongensgade og Bredgade samt Haverne ved Frederiks Hospital. For sig selv laa endelig Kristianshavn med sin gamle og gennemgaaende lave Bebyggelse endnu nogenlunde urørt.

Nu kan det naturligvis ikke nytte at jamre over, at Byens voldsomme Vækst lod Skønhedsværdier og Idyller gaa til Grunde, sket er sket, og alt, hvad der er gammelt, er jo ikke godt, kun fordi det er gammelt, lige saa lidt som alt, hvad der er nyt, er slet, fordi det er nyt, men de sidste Dages Begivenheder lader dog befrygte, at der paa afgørende Steder savnes ikke alene kulturel Sans og historisk Interesse, men ogsaa virkelig økonomisk Sans paa langt Sigt, thi det er en stor Fejltagelse at tro, at en Bys Skønhed kun har æstetisk Værdi. En smuk og ved sine Bygninger historisk interessant By er en Turistattraktion af Rang, herom kan tyske og italienske Byer tale med, en grim og mishandlet By er uden Interesse for Turister, men bortset herfra er Byens Forgrimmelse — og det gælder ogsaa Landets Forgrimmelse — en unødvendig Føringelse af den Kultur og Historie, Byen vidner om, en sætten overstyr af nedarvede Værdier, som ingen Eftertid kan raade Bod paa.

Byens anseeligste Plads er Kongens Nytorv. Her ligger Perler af Arkitektur, Thotts Palæ og Charlottenborgs Barok staar udmærket til Harsdorffs eget Palæ i Empire og til Handelsbankens Bygning. Det kgl. Teater aabner sine Loggiaer festligt ud mod Torvet. Skønt i en hel anden, nærmest italiensk Stil og i det fattige Stuk er det en i alle sine

Forhold smuk Bygning — et af de smukkeste Teatre der findes. Hesten midt paa Pladsen giver Torvet historisk Patina, og selvom der blandt Torvets øvrige Bygninger findes nogle slemme Parvener som Standards Bygning, er der dog endnu ikke sket uoprettelige Indgreb i Pladsens Harmoni. Her vil man nu paaklistre Teatret en Anneksbygning, et kolossalt Taarn, der komplet vil forrykke alle Teatrets Linjer, knuse Harsdorffs Palæ, dominere Charlottenborg, afspærre Tordenskjoldsgade, og alene ved sin Højde bringe hele Torvets ene Halvdel ud af harmonisk Ligevægt. Bygningen er som Teater forladt af Guder og Mennesker, før den er paabegyndt. Alene den Absurditet, at man skal stige op af 62 Trappetrin for at komme til Gulvet, er abnormt. Ikke heller løser den Dobbeltsceneplanen paa tilfredsstillende Vis. Det naturlige Princip, at bygge i Forlængelse af Teatret, er forladt for det unaturlige at bygge en Sidefløj, der tilmed beslaglægger Fortov og Kørebane, men medens Byens almindelige Borgere aldrig kunde vente at faa blot tilnærmelsesvis saa vidtgaaende Dispensationer som her var nødvendige, ser vi, at Borgerrepræsentationen, vore egne Repræsentanter, gladelig gaar under Aaget, fordi det er Ministeren eller Regeringen, der fremlægger Planen, uden at Flertallet af denne Forsamling forstaar, at den er kaldet til at forsvare Borgernes almindelige Ønske, Byens Skønhed, det nedarvede Kulturbegreb mod uoprettelige Overgreb.

Paa Kristianshavn ejer Byen et i hele Verden enestaaende skønt og originalt Kirke-taarn med tilhørende smukke gamle Kirke. Frelseres Kirketaarns Originalitet fremgaar bedst ved en Sammenligning med Børstaarnet. Medens Børstaarnets Drager hviler med hele deres Pondus nedad, rugende efter Dragets Skik over Guldet, som formodes at være paa Børsen, drejer Frelseres Spir sig i Sneglegang opad, op til Himlen. Det er Babelstaarnets Idé, der er tilstræbt og løst paa genial Maade i Spirets Konstruktion: Taarnet, der skulde naa helt op til Himlen. Allerøverst staar Frelserens Figur ganske som de Topfigurer, der kroner de gamle Velkomstpokaler, og Forgylningen, der kanter Spiret, giver det Fest og Pragt.

Her laa tidligere Fængslet, tungt, skummelt og trist, men dog ikke uden store Linjer. Ved et Sammentræf af heldige Omstændigheder blev det overflødigt og revet ned, men i Stedet for, paa den derved vundne Plads, der paany aabner Udsigten til Kirke og Spir, at afstemme en ny Bebyggelse efter Stedet og Omgivelserne med en passende lav og stilfuld Nybygning, vil man nu opføre en høj Karré af Lejekaserner, der ganske vil skjule Kirken, knuse Omgivelserne og ødelægge Kvarterets intime Præg. Ogsaa her maa man naturligvis, før man dømmer, søge efter fornuftige Motiver, men der kan ikke anføres andre, end at der er Bolignød, og at en meget stor Karré af mindre Lejligheder vil give Kvarterets Handlende Omsætning. Altsammen fortræffelige Grunde til at bygge, men notabene ikke der, thi et saadan Bolignødskompleks hører hjemme i Byens Periferi, ikke midt i en gammel særpræget Bydel. De Bebyggelsessynder, man begik i 80erne af Mangel paa Fremsyn og af Uvidenhed, da man udleverede Øster- og Vesterbro og Boulevarkvarteret til Byggespekulanter, gentager man nu med koldt Blod, idet man ganske lader haant om de afskrækkende Spor, som tidligere Tidens Vandalisme har skamskændet Byen med, og det er Kommunen selv, der dels siger Ja og Amen, dels selv optræder som Bygherre. Navnlig paa Kristianshavn er denne paatænkte Bebyggelse et uopretteligt Onde, fordi hele Bydelen er saa særpræget gammel og intim, forskaanet som den har været for store Ildebrande, Bombardement og lign. Her findes gennemgaaende en lav Bebyggelse med gamle Huse, Gavl ved Gavl, fra Renaissance gennem Barok til Empire. Kanalerne gennemskærer endnu Byen som paa Christian IV's Tid. Dokker og Værfter giver den Særpræg som Handels- og Søfartsby. Volden er den sidste Rest af Fæstningen København, og overalt støder man paa Gaarde med historiske Navne: Mikkell Vibes Gaard, Kort Adellersgaard, Tordenskjolds Gaard og Carl van



Manderns Gaard, hvor en mægtig Vindrueklase indmuret i Façaden lader ane, at den gæve Maler ogsaa var Vinhandler, ligger endnu i Strandgade. Det var maaske hos Carl van Mandern, at følgende virkelig forbavsende Hændelse, som er optegnet af Sognepræst PALUDAN ved Vor Frelser's Kirke, passerede, naar han skriver: »Aar 1670 udi Aprilis Maaned har Satan indstillet sig i Strandgade i et ugudeligt Kroselskab, hvor han med dennem har spillet Kort og at det var Satan er omsider bleven befundet ganske klart, da han nemlig hasteligen forsvandt og blev ganske borte«. Asiatisk Kompagnis Bygning, Heerings Gaard, Stanleys Gaard, Søk væsthuset, Kongeporten til Orlogsværftet, Frederikskirken vidne højt om dygtige Arkitekter og kultiverede Bygherrer, og gennemstrejfer man Gaderne, findes endnu mange Steder smaa Relieffer indmurede med de gamle Husbetegnelser fra den Tid, da man ikke kendte Gadenumre. »Elefanten«, »de tre Sild«, »den grønne Lind«, »den gamle Falk«, »Morianen« giver sin Stemning til Gadebilledet, og der er over hele Kristianshavn en historisk Duft og Patina, som det er Synd at bryde med en mægtig moderne Kasernebygning. Kristianshavn ligger nu som et Symbol paa Livets Omskiftelighed. Fordum præget af Rigdom, Liv og storslaaet Handelsvirksomhed, vegeterer det nu og spejler sine gamle Huse i de stille Kanaler.

Gaar vi fra Kristianshavn tilbage til det egentlige København over Knippelsbro, saa vil den Mening man undertiden hører fremsat, at København er en fattig, grim og kedelig By, meget hurtig vise sig at være urigtig. Hele Slotsholmskvarteret er i allerhøjeste Grad smukt og interessant. Børsen og Holmens Kirke, Kancellibygningen med sit store Relief i Frontonen, det kgl. Bibliotek med sin smukke stille Have, Tøjhuset, Frederiksholms Kanal med Christian IV's Bryghus, Staldmestergaarden med Frijsøernes Palæ lige over for, Marmorbroen med dens enestaaende Rokokopavilloner og Buegange, Prinsens Palæ og Gammel Strand med sine Borgerhuse, Thorvaldsens Museum danne tilsammen et Bykompleks, som ingen anden By har Mage til, fordi man her paa en lille Plet kan aflæse 300 Aars skiftende Arkitektur og Kunsthistorie.

Rundt omkring i den gamle By findes derhos endnu Enklaver af sjælden Skønhed. Gaa ned ad Larslejstræde en Sommereftermiddag og se Gaden, hvor Tymes og Peltz' Stiftelse ligger paa den ene Side og den lange Kirkemur med Petri Kirke og Taarn paa den anden Side det er et Indtryk, som fra Lybeck eller en af de gamle tyske Byer, næsten middelalderlig. Hvad kunde der iøvrigt ikke gøres ud af Petri Kirkes Urtegaard, hvis den blev aabnet og sat i smuk Stand med sine mange Gravmæler og sit skønne Kapel. Pladsen kunde blive af enestaaende Stemning. Gaa videre over Frue Plads, hvor Kirke, Skole og Universitet danne en rolig Helhed i C. F. Hansens strenge Stil. Gaa ned ad Kannikestræde med de gamle Professorresidenser og med Regensen. Her er vort Quartier Latin, der har sin egen Stemning, og i Baggrunden stiger Rundetaarn op med Christian IV's morsomme Rebus øverst oppe uden paa Taarnet med Sværdet og Hjertet. Det er et ægte Renaissancepaafund og betyder: »Doctrinam et justitiam dirige Jehova in corde Christiani Quarti« eller »O Herre, led Visdom og Retfærdighed i Christian den Fjerdes Hjerte«.

Vi gaa videre til Rosenborg Have med Rosenborg Slot — Lysthuset i Haven, som Kongen kaldte det. Hvad kunde der ikke gøres her, hvis Ekserserpladsen igen blev indlemmet i Haven som den Rokokohave med snørklede Gange og klippede Hække, med Statuer og Vandspring, den engang var, og hvilken Vinding for Byens Skønhed, hvis den lave Garderkaserne og Ekserserhuset blev revet ned, saaledes at Rosenborg Have og Botanisk Have gik i eet for Øjet, medens Jerngitre med forgyldte Spidser som det, der omgiver Tuillerihaven ud mod Rue de Rivoli, kun adskilte Gaden fra Parken.

I Østre Kvarter er Amalienborg Plads vort fornemste arkitektoniske Monument. Det er en af Europas skønneste Pladser med Salys Frederik V's Rytterstatue, hvor Kongen

rider frem, Landsfader og Imperator paa samme Tid. Monumentet er Pladsen værdig, thi ogsaa det er en af de ypperste Rytterstatuer, der findes. Saly fortæller selv, at han fik Ideen til Monumentet ved at se Frederik V ride op ad Bredgade. Mængden omringede ham paa alle Sider, tiljublede ham og raabte til ham: »Du er vor Fader«. Og den milde Konge hævede sin Haand og svarede: »Ja, I er alle mine Børn«. Det er det Øjeblik, Kunstneren har valgt til den oplyste Enevældes Symbol.

Amaliegade med Frederiks Hospitals store Kompleks med sin Grønnegaard, Fødselsstiftelsen og Plejestiftelsen paa den ene Side og de adelige Palæer paa den anden Side ned mod Sct. Annæ Plads er en pragtfuld Gade, afsluttet værdigt i den ene Ende af Harsdorffs vidunderlige Kolonade, som viser, at for et Geni er ingenting umuligt, at Rokoko kan sammensmeltes og forbindes med Klassicisme, saaledes at begge vinder derved, samt af Gefion-Springvandet mod Nord. Kastellet, skønt mishandlet af Frivhavnsbanen, er endnu en Perle, og gid aldrig nogen maa lægge sin Haand paa de gamle Bygninger til Nedrivning eller Omkalfatring. Men alle disse Skønheder maa ikke alene bevares, men det synes som om de ogsaa maa forsvares, og dertil tjener Foreningen til Hovedstadens Forskønnelse. Ikke alene til Forsvar for det der er, men ogsaa til Skabelse af nye Skønhedsværdier, skal imidlertid Foreningen arbejde. Her venter store Opgaver, selv om det skal erkendes, at gode Ting her er udført af et frisindet Bystyre, saasom Fælledparken.

Jeg vil gjerne her nævne netop, hvad daværende Borgmester JENSEN udtalte i 1906 i et Interview:

»Man kan ikke vente i Kommunalbestyrelsen at finde Folk, der i særlig Grad repræsenterer de kunstneriske Interesser, ej heller kan man regne med, at der mellem Kommunens Embedsmænd findes saadanne. Det vilde derfor være af Værdi for Kommunen at vide, at der fandtes en Kres af Mennesker, som dannede en frivillig Kunstens Garde, og selv om Foreningen ofte vilde komme i Modsætning til Kommunalbestyrelsen, skulde vi dog hilse dens Virksomhed med Glæde«. Han havde Forstaaelse af Forskønnelsesforeningens Formaal. —

Byen er spærret ude fra Havet mod Nord ved en ødelæggende Bebyggelse af Strandvejen, mod Syd ved Havneanlæg. Saa maa der skabes en ny Adgang, bag Kristianshavn, bag Orlogsværftet ned mod Kastrup. Her er enestaaende Betingelser for en Strandpark og Promenade langs Kongedybet og Drogden, en Promenade, som vil kunne maale sig med Lidoen ved Venedig. Foreløbig ligger Terrænet hen enten afspærret eller som Losseplads. Det gamle Banegaardsterræn henligger dels som en Ørken, dels som en Koloni af Nybygninger paa Prærien, skønt vi er midt i Byens Hjerte. Her maa skabes et Kvarter Byen værdig, med Frihedsstøtten i kunstnerisk afstemte Omgivelser, og med Udnyttelse af Terrænet enten med en smuk Bebyggelse eller som en ny Park, hvori Søen bagved gaar ind. Vore Parker, der iøvrigt taler højt til Ære for Kommunens Gartner, maa værnes mod Indgreb. Hvor det kan ske, maa Bybilledet oplives af grønne Træer, ved Nyhavn f. Eks. Det er ikke nok at lave Stenørkener som Blaagaardsplads. Den private Bebyggelse maa undergives Kontrol. I Tyskland findes noget, der hedder »Bauberatung«. Fredningslovgivningen slaar ikke til her. Kun Byens egne Borgere kan tage Sagen i deres Haand, og den Borgerrepræsentant, som her svigter, hans Dage i Byens Raad burde være talte. Det gaar ikke an, at Byens Skønhedsværdier negligeres eller ødelægges, fordi der gaar Politik i en Sag, og det gaar ikke an, at skiftende Regeringer og Byens egne Repræsentanter ganske sætter sig udover Københavns Borgeres Vilje, thi København er nu engang København, og her mere end noget andet Steds i Landet har Landets Historie, dets Kultur gennem Aarhundreder, dets Lykke og dets Ulykke sat sine Spor.

Det er disse Maal Foreningen til Hovedstadens Forskønnelse kæmper for.

Det er af Betydning, at Foreningen ikke alene vokser sig økonomisk stærk, men ogsaa moralsk stærk derved, at et stort Antal københavnske Borgere slutter sig til den. Giv os derfor Autoritet overfor Stat og Kommune ved at hjælpe til, at Foreningen kan løse sin Opgave.

JOHS. STEIN



## OFFENTLIGT ANSVAR

(TALE HOLDT VED FORSKØNNELSESFORENINGENS MØDE D. 25. JANUAR)

**D**ER er et Ord, som ofte anvendes i den offentlige Forhandling og da gerne baade med Alvor og med Eftertryk. Det er Ordet *Ansvar*.

Ordet hørte engang til vort Modersmaals ædleste; det var Udtryk for Viljestyrke og Pligtfølelse, det var Udtryk for Personlighedens Tillid at være sine Opgaver voksen, for Trangen til at være Mand for sine Ord baade i Medgangens Solskin og i Modgangens Mørketid. *Ansvar* var den aarvaagne Tankes og det honnorte og redelige Arbejdes Ærestegn, *Ansvar* var Symbolet paa Menneskenes Tro paa de moralske Værdier.

Men hvorledes er der handlet med dette Sprogets stolte Klenodie? Har vore offentlige Myndigheder i Stat og Kommune vaaget over det, som man værner og vaager over Ting, der ikke kan erstattes, fordi de ikke kan købes for Penge?

Nej, der er handlet ilde med Ordet *Ansvar*. Det er ved at blive et Ord til Beskæmmelse i Stedet for et Ord til Ære. Det er blevet et leddeløst og mistænkeligt Ord, et Ord, som alle hule Karle og alle snedige Fortolkere river og slider i for at *faa noget andet ud af det*, end det i sin Oprindelse er. Et Ord, man trækker paa Skuldren af, og nærmest opfatter som en Advarsel om at tage sig ivare.

Af alle de Nederlag, som de senere Aar har bragt os, er intet mere ødelæggende end dette, at Respekten for Ansvar er bleven en Frase uden indre Lødighed, men samtidig en kærkommen Frase, i Skaaltaler, ved festlige Lejligheder, naar Idealerne trækker i Kjole og Hvidt for at være præsentable.

Ansvar i offentlige Anliggender er i Overensstemmelse med vore demokratiske Udstykningsprincipper blevet udparcelleret i Smaalodder, som drives i Fællesskab ved Hjælp af moderne tekniske Midler, særlig Trykkemaskinen, hvis fint afstemte Mekanik i Hænderne paa kyndige og behændige Presse-mænd altid er i Stand til med ufejlbarlig Sikkerhed at skifte Sol og Vind lige!

Det lykkelige Resultat af denne Ansvarssocialisering er paa næsten alle offentlige Omraader, ogsaa det vi diskuterer her i Aften: Det Offentliges Byggevirksomhed og Byplanlægning i Hovedstaden, at ingen Enkeltmand kan kræves til Regnskab for de Fejl og Uhyrligheder, der begaas. Ansvarsfordelingen er saa gennemført, at Mænd paa offentlige Tillidsposter trygt kan stole paa hinanden, trygt kan fragaa baade deres Fortids Tale og Handlinger, trygt kan bære til Skue en ublufærdig Tilbøjelighed til at vælte Ansvar fra sig, til at dække deres Ryg, *fortolke sig bort fra det ubehagelige* og hellere hytte sig i Tvetydighedens Taage end staa for Skud i Dagens Lys.

Den psykologiske Baggrund for Drøftelse af offentlige Anliggender er derfor saa lidet tiltalende, at det ikke er at undres over, at Befolkningens Interesse for det offentlige Livs Begivenheder svækkes, og at offentlige Anliggender, selvom det er Anliggender, der i den Grad berører Borgernes daglige Liv og Færden, som Byautoriteternes Planer eller Planløshed, Smag eller Smagløshed med Hensyn til Byens Bebyggelse, Udvidelse,

Færdsel, Sundhed og Skønhed, at saadanne Anliggender alligevel betragtes som noget, man staar sig ved at holde sig fjernt fra.

En saadan Betragtning forstaar jeg, men den er ikke rigtig. Den offentlige Administration er en saa vigtig og indgribende Samfundsfunktion, berører saa ofte og saa stærkt de privat-borgerlige Forhold, at Interessen hos Befolkningen for de almene Spørgsmaal er en afgørende Betingelse for, at Samfundets Styrelse ikke skal ende med at blive *et baade farligt og beskæmmende Tilfældighedernes Spil*.

Det parlamentariske Folkestyre i Stat og Kommune har mange aabenbare Skavan-ker, men det har den store Fordel, at det anerkender Folket som den højeste Domstol i Statens og Kommunens Styrelse. Heri ligger en Mulighed for Fornyelse. Men det siger sig selv, at en Borger, der vil fælde en ærlig Dom, ogsaa maa kende den eller de Sager, hvorom han skal dømme.

Naar jeg med disse almindelige Bemærkninger vender mig til de enkelte Spørgsmaal angaaende Københavns Magistrats Bebyggelses- og Byplanspolitik, saa kan jeg ikke se rettere, end at vi netop her i paafaldende Grad staar overfor det farlige og beskæmmende Tilfældighedernes Spil.

Hvis denne Del af Byens Politik overhovedet ledes efter noget, der kan kaldes et Princip, saa er det Bekvemmeligheds- og Opportunitetsprincippet i dettes daarlige Betydning — saa er det efter Princippet: kravt altid over, hvor Gærdet er lavest. Følgen er, at vor Hovedstad i den ene og den anden Retning er blevet saa mishandlet og vandaliseret, at det vil koste vore Efterkommere Millioner Kroner at raade Bod paa blot en Del af de værste Fejl.

Det var derfor med Rette, at Kontorchef HENDRIKSEN i Landbrugsministeriet, en af vore ivrigste og mest fortjente Byplansforkæmpere, for et Par Aar siden i Aarhus i et Foredrag, som af den store Forsamling af aarhusianske Borgere paahørtes med den mest levende Opmærksomhed, indtrængende lagde dem paa Sinde, dels hvor udmærkede Betingelser Jyllands Hovedstad har baade for en skønhedsmæssig og en praktisk tilrettelagt Udvidelse, dels hvor paakrævet det er i Byplanlægningen at undgaa de Fejl, som København for stedse slæber med og lider under.

Hvis den græske og romerske Oldtids *Byanlæggere* fra den Periode, da græsk og romersk Kultur stod i sin højeste Blomstring, kom til København i Aaret 1929, saa vilde de trods Radio og elektrisk Lys ganske sikkert ikke falde i Beundring. De vilde sige: her bygges ikke paa langt Sigt efter en fast og fremsynet lagt Plan, saaledes at Hensynet til det skønhedsmæssige og det hensigtsmæssige søges harmonisk forenede.

En af Tysklands berømte Kendere af oldgræsk Bebyggelses- og Byplanspolitik har sagt, at det kunstneriske Instinkt og Behov var Grækerne saa medfødt, at Kravet til det skønhedsmæssige altid blev fastholdt, ogsaa da Grækerne i en senere Tid i stigende Grad lagde Vægt paa det hensigtsmæssige.

Det skønhedsmæssige og det hensigtsmæssige, den harmoniske Forening af disse to Hovedhensyn, det burde være det ledende Synspunkt for vor Hovedstads Bebyggelsespolitik paa alle Felter.

Mod begge disse Hensyn, det skønhedsmæssige og det hensigtsmæssige, er der af vort Bystyre til Stadighed syndet og syndet grovt.

Derfor opfordrer jeg alle Borgere, der har deres By kær, til at melde sig ind i Foreningen til dens Forskønnelse, til at gøre det straks og til at blive der paa Livstid. Vort Bystyres Bebyggelsespolitik trænger haardt til det Korrektiv, som en vaagen og stærk Folkeopinion kan give.

B. HOLSTEIN



## MØDET I ODD-FELLOW-PALÆET DEN 25. JANUAR 1929

DET var Bestyrelsens Agt med Udgangspunkt i den senere Tids Begivenheder paa det offentlige Byggeris Omraade at faa kastet Lys over de Principer, efter hvilke Byens fremtidige Udvikling i byggemæssig Henseende kunde tænkes at ville gaa, men beklageligvis fik Mødet ikke helt det af Bestyrelsen ønskede Forløb, idet der kun glimtvis blev kastet Strejflys paa Fremtidens Veje. De indledende Taler holdtes af Højesteretssagfører J. STEIN og Lensgreve BENT HOLSTEIN, hvilke Taler er gengivet andetsteds i nærværende Hæfte. Derefter talte Maleren SIGURD SWANE, Fru ELNA MUNCH, GROSSERER CHRISTIAN HOLM og Redaktør E. MAROTT. Borgmester P. J. PEDERSEN begærede nu Ordet, men i sine indledende Bemærkninger betegnede han Mødet som et »Vælgermøde«, hvilken Udtalelse vakte stærk og berettiget Mødsigelse hos den langt overvejende Del af Mødedeltagerne og foranledigede Mødets Dirigent, Overretssagfører AXEL BANG, til at skride ind og udtale, at det maatte betragtes som ganske forfejlet at anvende en saadan Betegnelse om dette Møde, der havde ganske andre, højere Maal end Politik. Dirigenten spurgte derefter, om Borgmesteren paany ønskede Ordet til en ren saglig Drøftelse af de foreliggende Emner, men dette overhørte Borgmesteren og forlod Mødet. Endnu talte herefter Konsul D. THOMSEN og Ingeniør VILH. MARSTRAND.

Ved Mødets Slutning lod Bestyrelsen gennem Dirigenten fremsætte Forslag til Vedtagelse af en Resolution af følgende Ordlyd:

*Københavnske Borgere, samlede til Møde den 25. Januar 1929, har med Bekymring set den Maade, paa hvilken Afgørelsen af forskellige for Byens Udseende betydningsfulde Sager i den seneste Tid er truffen af de respektive Myndigheder.*

*Afgørelserne maa forekomme enhver, der ser uhildet paa de foreliggende Spørgsmaal, som truffen med Tilsidesættelse af de nødvendige Hensyn til Byens æstetiske Værdier.*

*Vi føler os forvissede om, at disse Sager kunde have faaet et bedre Forløb, dersom Borgerne i højere Grad, end Tilfældet hidtil har været, havde staaet samlet paa Vagt om Hovedstadens Skønhed. Vi opfordrer derfor alle Borgere til at samle sig om FORENINGEN TIL HOVEDSTADENS FORSKØNNELSE for derigennem at styrke denne i dens Kamp mod Hovedstadens æstetiske Ødelæggelse.*

Denne Resolution forekom forskellige Talere for lidet kraftig i sine Udtryk, og Redaktør CARL BEHRENS stillede Forslag om Vedtagelse af en Resolution af følgende Ordlyd:

*Deltagerne i »Foreningen til Hovedstadens Forskønnelse«s Møde i Odd-Fellow-Palæet den 25. Januar 1929 retter en indtrængende Opfordring til Københavns Borgerrepræsentation om i Fremtiden i højere Grad end hidtil at lytte til den offentlige Mening i Spørgsmaal, der angaar Bevarelse af Hovedstadens æstetiske Værdier og Skabelse af nye.*

Foreningens Formand, Greve FR. BROCKENHUUS-SCHACK henstillede til Forsamlingen at vedtage den af Bestyrelsen formulerede Resolution, der med Forsæt var affattet i Vendinger, der ikke sigtede paa nogen bestemt af de vedkommende Autoriteter, men i Almindelighed ud fra konkrete Forudsætninger opfordrede Borgerskabet til at samle sig om Forskønnelsesforeningen og derigennem gøre denne til et kraftigt Organ for Borgerne i Henseende til disses naturlige Ønske om at have et Ord med at sige om deres Bys æstetiske Udvikling. Afstemningen over de to Resolutioner viste imidlertid, at Forsamlingen med stort Flertal sluttede sig til den af Redaktør CARL BEHRENS foreslaaede Resolution, der derefter betragtedes som vedtaget.



## STATSRADIOFONIBYGNINGEN

UNDER 7. Februar tilskrev Bestyrelsen Ministeriet for offentlige Arbejder saaledes: Ved økonomisk Støtte fra en Kreds af Borgere, der — ligesom Foreningens nuværende Bestyrelse — nærer de alvorligste Bekymringer for, at den projekterede Tilbygning til Det kongelige Teater vil blive til afgjort Mispryd for det paagældende Kvarter og virke sønderknusende ikke alene paa den nuværende Teaterbygning, men i Særdeleshed paa den smukke Harsdorff'ske Bygning, har Foreningen til Hovedstadens Forskønnelse tilvejebragt et Beløb, der formentlig vil være tilstrækkeligt stort til at realisere den i de seneste Dage fremsatte Tanke om at søge udført en orienterende Prøveopstilling paa Stedet i virkeligt Maal af den omhandlede Tilbygning.

Bestyrelsen tør gaa ud fra, at det høje Ministerium vil være enig i, at det vilde være af afgørende Værdi for alle Parter — derunder ogsaa for Byggeforetagedets Arkitekt —, at man ved en saadan Prøveopstilling blev sat i Stand til at danne sig et Begreb om Bygningens Hovedvirkning i det paagældende Kvarter, og man tillader sig derfor herved at andrage om Ministeriets Tilladelse til, for saa vidt angaar Ejendommen i Tordenskjoldsgade, at lade foretage den omhandlede Prøveopstilling.

Det tilføjes, at man har forespurgt en Række Kunstnerorganisationer om, hvorvidt de maatte være villige til at støtte den her omhandlede Tanke. Af disse Organisationer har følgende sluttet sig Foreningen om Ønskeligheden af en Prøveopstilling som nævnt:

Akademisk Arkitektforening,  
Dansk Arkitektforening,  
Dansk Billedhugger Samfund,  
Forening for Kunsthaandværk,  
Kunstnerforeningen af 18. November,  
Selskabet for dekorativ Kunst.

Tilsvarende Skrivelse sendtes til Undervisningsministeriet f. s. v. angaar Det kongelige Teaters Bygning.

Fra førstnævnte Ministerium indløb den 15. Februar følgende Svar:

I et hertil indsendt Andragende af 7. d. M. har Foreningen anholdt om Ministeriets Tilladelse til, for saa vidt angaar Ejendommen Tordenskjoldsgade 5, at lade foretage en orienterende Prøveopstilling til Bedømmelse af, hvorledes den projekterede Bygning til Brug for Statsradiofonien maa antages at ville komme til at virke.

Efter at man i denne Anledning har indhentet en Erklæring fra Statsradiofoniens Byggeudvalg, skal man herved meddele, at Ministeriet maa anse det for formaalsløst at lade den ønskede Prøveopstilling foretage under Hensyn til, at der foreligger en af Rigsdagen vedtaget Lov om Radiofonibygnings Opførelse paa det paagældende Sted og i den foreliggende Skikkelse, hvilken Lov ikke vil kunne tilsidesættes, selv om flere eller færre maatte ændre Opfattelse med Hensyn til Bygningens Udseende, om hvilken der selvfølgelig som ved alle andre arkitektoniske Spørgsmaal vil kunne være delte Meninger. Hertil kommer, at der til en Model, der — som i nærværende Tilfælde — skal være til Vejledning for et ikke sagkyndigt Publikum, maa stilles ganske særlige Krav, jfr. det herom i Akademisk Arkitektforenings Skrivelse af 5. d. M. til Foreningen anførte Krav, der — som ogsaa udtalt i Arkitektforeningens Skrivelse — vil medføre, at Omkostningerne vil blive meget betydelige, og som yderligere vil bevirke, at Opførelsen og Nedtagningen af Modellen vil tage adskilligt længere Tid end i Andragendet anført og derfor vil medføre en Forsinkelse af Byggearbejdet, der vil gøre det umuligt at overholde de Tidsfrister, der er fastsat i den med Murmester ARNUNG allerede afsluttede Kontrakt om Bygningens Opførelse, og hvis Overholdelse tillige er en Forudsætning for, at Dobbeltscenen kan blive taget i Brug af Det kongelige Teater til Efteraaret 1930.

Ministeriet har herefter ikke fundet Anledning til at meddele den ønskede Tilladelse.

Paa et den 16. Februar afholdt Bestyrelsesmøde vedtog Bestyrelsen for sit Vedkommende at lægge Sagen om Statsradiofonibygningen ad acta.



## T I L M E D L E M M E R N E

VED den forestaaende Generalforsamling i »Foreningen til Hovedstadens Forskønnelse« vil der være at foretage Nyvalg af enkelte af Bestyrelsens Medlemmer, bl. a. Formanden og undertegnede Næstformand, der ønsker at træde tilbage.

Forholdet paa sidste Generalforsamling var jo dette, at den tidligere Bestyrelse blev nedstemt udelukkende paa Grund af dens Stilling til Statsradiofonibygningen, og de nye Medlemmer, der valgtes, var udgaaet fra den Kreds, som tog bestemt Afstand fra denne Nybygning paa Kongens Nytorv, og fik overdraget som vigtigste Opgave at søge at hindre, at den af Ministeren udkastede Plan blev ført ud i Livet. For Formandens og Undertegnedes Vedkommende var det en Betingelse, at Valget kun skulde gælde for et Aar, indenfor hvilket Tidsrum man antog, at Sagen maatte blive afgjort paa den ene eller anden Maade.

Forskønnelsesforeningen har gennem sin Formand og Næstformand samt Overretssagfører ANKER-JENSEN været repræsenteret i det saakaldte Borger-Udvalg, der førte en ihærdig, men desværre haabløs Kampagne imod Projektet. Foreningens Repræsentanter har selvfølgelig kun kunnet beskæftige sig med en enkelt Side af Sagen, nemlig den rent æstetiske, at Statsradiofonibygningen saa langt fra at være nogen Pryd for Byen tværtimod maatte siges at trodse alle Begreber om Skønhed og Pietet overfor en af de smukkeste Pladser i Hovedstaden.

Den Kampagne, der har været ført, har desværre vist sig at være forgæves og maa antagelig føre til, at det nævnte Borger-Udvalg opløses. I hvert Fald vil der for Forskønnelsesforeningens Bestyrelse ikke være Anledning til at fortsætte Arbejdet, der ikke med nogen Sandsynlighed vil kunne bringe noget positivt Resultat, og heller ikke maa faa Karakter af nogen smaalig Forfølgelse af Ministeriet eller Teatrets Embedsmænd. Slaget er tabt. Det nytter ikke at skjule det, og nu maa Ansvaret hvile paa rette Vedkommende, og vi andre maa saa haabe paa, at Resultatet af disse Foranstaltninger maa blive til virkelig Nytte for det gamle Teater med de smukke Traditioner, og saa for Resten søge at skjule vor Skuffelse og finde os i det uundgaaelige.

Følgen af disse Skridt maa nødvendigvis blive, at Formanden og Næstformanden, der i sin Tid har taget Forbehold og kun mener at være valgt paa dette ene Programpunkt, trækker sig tilbage, og at Foreningen begraver Øksen og gaar over til Dagsordenen, da der desværre synes at være Anledning nok for handledygtige Mænd til at tage Affære i forskellige af de Fremtidsprojekter, der har været drøftet i den seneste Tid.

For at Foreningen imidlertid kan fastholde sin gamle Position og yderligere styrke denne, er det nødvendigt, at de nuværende Medlemmer interesserer sig stærkt for at skaffe nye, helst burde hver enkelt paatage sig at erhverve et nyt Medlem, thi uden et forøget Medlemsantal for Foreningen er det vel næppe sandsynligt, at man paa rette Sted vil forstaa, at der bagved de forskellige Henvendelser staar et Antal af københavnske Borgere, der betyder noget. Trods Udtalelser fra anden Side er det hævet over enhver Tvivl, at Foreningens Opgave er ganske upolitisk og rent saglig; dette bør fastholdes saavel i Ord som i Gerning, og min Henstilling til den kommende Bestyrelse gælder i høj Grad disse 2 Punkter, der for mig rummer en væsentlig Betingelse for Foreningens Eksistens i Fremtiden.

JOHAN HANSEN



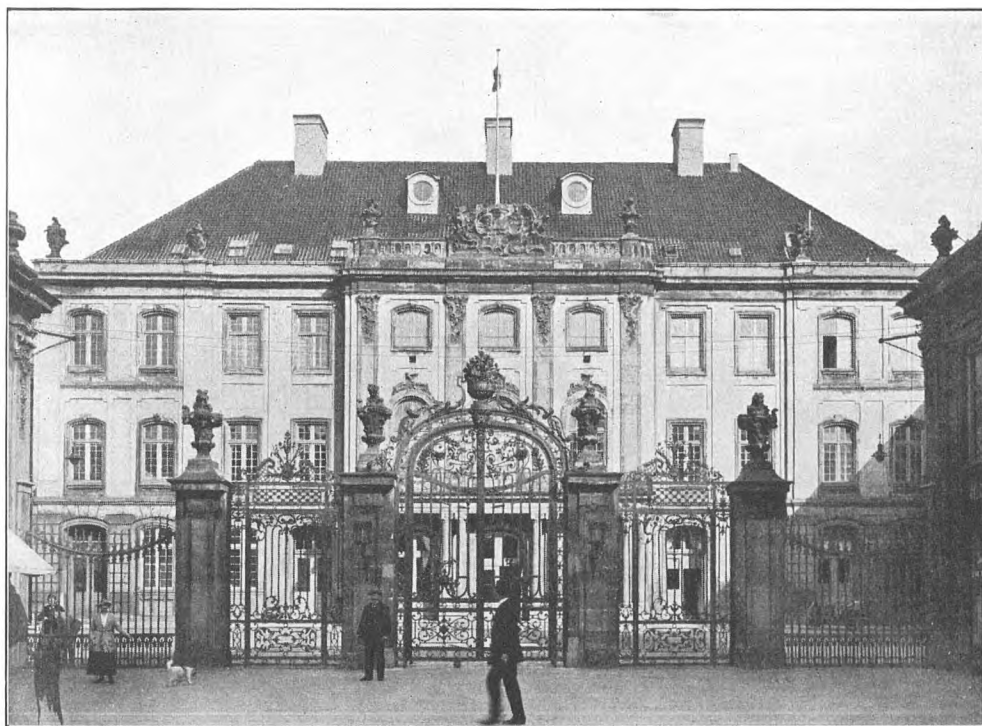
## BLADE AF BYENS BILLEDBOG



### GAARDHAVE — GAARDSPLADS

PAA et stort Areal mellem Livjærgade og Strandboulevard opførtes for nogle Aar siden af Boligselskabet »Ved Classens Have« et stort Bygningskompleks, helt omgivende et offentligt Parkanlæg. De nødvendige Gaardarealer til Ejendommene skjuler sig bag Plankeværk, der, set fra Haven, igen skjules af Buske. Indgangen til Anlægget er gennem en stor Port mod Arendalsgade. Hvor langt skønnere og friskere er ikke Udsigten fra disse Vinduer ud mod Anlæggets grønne Træer og den store Plæne end en Udsigt — som vist paa det andet Billede — ned over Skarnkasser og grimme Skure i smalle Gaarde, hvor Solen ikke alle Steder kan komme helt ned, og hvor Luften sikkert ikke er den bedste. Og denne Gaard hører endda ikke til de værste. Anlægget af Classens Have betegner derfor en paa en Gang baade sand og sund Forskønnelse.





Odd Fellow Palæets Gitterport i Bredgade.

## NOGLE ARKITEKTURBETRAGTNINGER

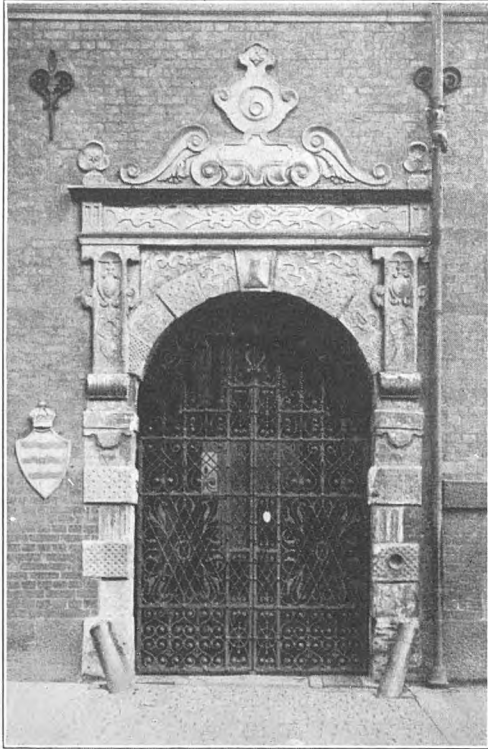
**N**AAR man fra Sydeuropa kommer over Alperne nordpaa og der nede har beundret den mærkværdigt udviklede Sans for og Evne til at bygge karakterfuldt og godt, møder man i de germanske Byer en Trang til Udsmykning og Pyntelighed af Huse og Gader, som i de Former ikke synes at være brugt hos Sydboerne.

Efter Billeder fra Orienten, den nærmere i alle Fald, at dømme, har Forholdene i Byerne dér udviklet en Sans for det simple Ydre, i det mindste i Hovedparten af Privatbygninger. Det bliver derved i høj Grad selve de grundlæggende Forhold, de kubiske Virkninger, der betinger Skønheden og oftest giver en Fornemmelse af Helhed og Ro, og ved sine store Fladevirkninger, mest i lyse, hvidlige og gullige Farver, snart i fuld Sol, snart i Skygge, en malerisk Skønhed og Kraft, der er af stor Værdi i sig selv og desuden paa de Tider, hvor Livet pulserer broget, afgiver en pragtfuld Baggrund for det.

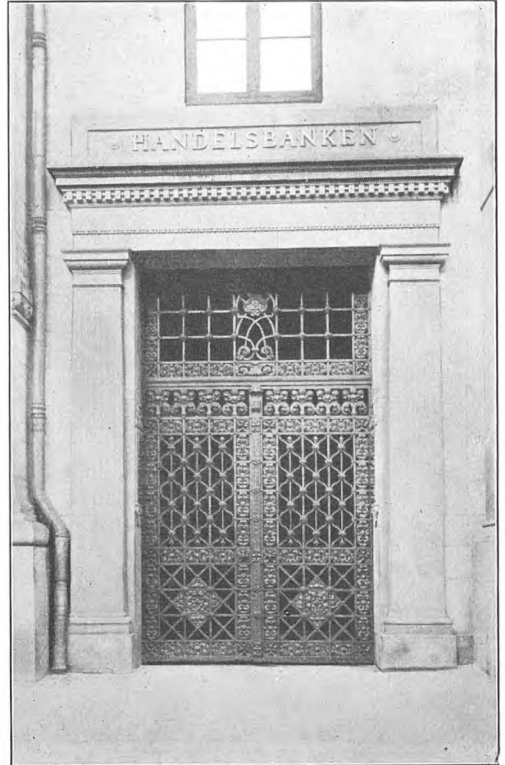
Sydeuropas Byer, hvor de har holdt sig mest fri af den almindelige intereuropæiske Stil, betager ofte en Nordbo ved lignende Virkninger. Der er en Væsensforskel ved Folkets Byggeidealer dér og her.

At vi har meget at lære af denne Sydboernes Sans for Proportionernes Værdi og det simple Materiales Kraft, hvor det fremtræder usmykket, er vist givet. Det er farligt at ville pynte for meget paa Tingene og tro, at Værdien afhænger af Tilsætningerne, bl. a. fordi det ofte fører til, at man for Detaljens Skyld glemmer den Helhed, som skal bære den, og som er det vigtigste af alt.

Ikke desto mindre har Trangen til Udsmykning og Pyntelighed skabt bedaarende Ting og bidrager ofte sit til en Fornemmelse af Hjertelighed og Gemytsrigdom, som ikke just er det, Syden synes at udstraale mest af.



Porten paa Ejendommen Amagertorv 6.



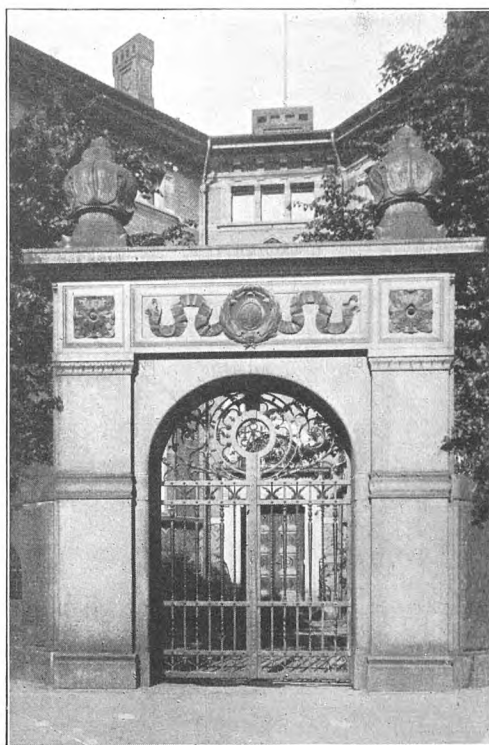
Porten paa Handelsbankens Ejendom.

Et af de Materialer, navnlig Renaissancetiden benyttede til udsmykkende Led i Arkitekturen, var Smedejernet. Vi har her hjemme saa skønne og rigt komponerede Eksempler som Gitterporten ved Frederiksborg eller de store snirklede, blomstrende Døre for Christian IV's Kapel i Roskilde Domkirke og adskillige andre i Kirker rundt om i Landet, f. Eks. for Adelskapeller i Ribes og Viborgs Domkirker, men kun det første Eksempel er Del i den ydre Arkitektur, hvortil Materialet i vort Klima vel nok ikke kan siges at være det bedste. Dog har det ogsaa fundet Anvendelse flere Steder i vor Hovedstad som Led i den ydre Arkitektur. Det smukkeste beherskede Eksempel er vel nok det gamle Frederiks Hospitals Porte mod Bredgade og Amaliegade (vel at mærke i Forbindelse med Piller og Gitter, thi selve Jernarbejdet er ganske simpelt, det er Figurudsmykningen af Pillerne, der er Klimaksen i dette Bygningsled). Men dette er da ogsaa saa overlegent dejligt komponeret og udført, at man først langt henne i sin Betragtning vilde tænke paa at tale om Pyntelighed. De er den mest fuldendte Begrænsning for de smaa Gaarde og hele Bygningskomplekset, som tænkes kan. Myndigt og bestemt skiller de Stedet ud fra Gadens forbiglidende Færdsel, luftigt og let tillader de Blikket at passere lige til den egentlige Indgang til Bygningen, i gamle Dage Hospitalets, usynligt vogtet af Haabets og Sorgens mægtige Genier. Kun en stor Kunstner løser en Opgave, som denne er løst — uden personlig Lyrik, som det senere blev Skik imellem Arkitekter, men med overlegen Brug af sin Tids Stil og Virkemidler.

Det vistnok næstbedste Eksempel findes ikke langt herfra og stammer fra en Tid, der ikke er altfor fjern fra hin, det nuværende Odd Fellow Palæs Gitterport. Her er der virkelig Tale om Smedejernsarbejde, ikke saa rigt, ikke saa fint i Tegning og Udførelse som de fornævnte Kapeldøre i Kirkerne, men festligt og kraftigt, det gamle Adelspalæs



Holmens Kirke.



Overformynderiet.

Skel mellem sig og den gemene Hob udenfor, nu, aabne, en naturlig Ramme om Koncertsalens Publikum for ind- og udgaaende.

Ikke af Smedejern, men af Træ er de solide Tremmer i Indgangsporten og Gitret til Frederiksberg Have ved Runddelen, men der er al Grund til at glæde sig over den beherskede Form; Festen giver de prægtige Barok-Vaser. Naar dette er nævnt, er jo nok det betydeligste af den Art, Byen ejer, fremdraget. Rolig og smuk, men ligesom magrere i sin Virkning er Frederik V's Port til Gaarden ved Holmens Kirke. Pillerne gør Indtryk af at være utidsmæssigt fornyede, og den rent stofflige Skønhed, som det lange, dejlige Kapel paa den anden Side, langs Kanalen, har, ejer de ikke.

God og kraftig og velproportioneret er Porten til Kongens Have ved Hjørnet af Gøthersgade og Kronprinsessegade, ligesom hele Pavillongitret ned langs denne sidste, en Værdi baade for Gaden og for Haven, accentuerende den lige Linje i Gaden, rytmisk delt som en Overgang til den træbeplantede Have indenfor. Heller ikke Indgangslaagerne til Ørstedsparken er at foragte, selv om de ikke staar Maal med dem til Kongens Have. Resten af, hvad der findes af lignende Ting i København, er vist alt af nyere Dato og for en stor Del desværre Eksempler paa en mere eller mindre maadelig Forstaaelse af deres Væsen og Funktion.

Som en naturlig Fortsættelse af Sandstensindfatningen om Portaabningen i den saakaldte Dyvekesgaard paa Amagertorv hænger de to Porte her paa deres Hængsler — hele Bygningen er jo noget for restaureret og skæmmet af sine store Spejlglasruder, man maa dog paaskønne Stilfuldheden i Gitret; det er en smuk Virkning, naar Portrummet ligger mørkt bag det mod den oplyste Gade udenfor — yderligere fremhæves dets Værdi sørgeligt virkningsfuldt, naar man gaar videre til den næste Ejendom og ser,



Ejendommen Fredericiagade 2, Hj. af Amaliegade.

hvad man dør har faaet ud af Tingen — Reklame for en Symaskine, det hele som om det kunde være tegnet af en Faglærer paa en teknisk Skole omkring 1880.

Paa Hjørnet af Amaliegade og Fredericiagade ligger det fornemme Patricierhus, hvor nu det italienske Gesandtskab har til Huse. Den ganske lille Gaard skilles fra Gaden ved et gitterbrudt Murværk, der forekommer mig at være lidt for inddelt og kunstigt til de ganske jævne og stiltfærdige Mure bagved, som kun lider ved at være temmelig uføl-somt istandsat. Er hele dette Laageapparat en senere Tilføjelse, eller er det kun Smede-arbejdet, dør er det? Baade Laagerne og det halvrunde Gitter med Lygten over ser ud, som om det var leveret færdigsyet fra et Magasin for den Slags, blottet for al Skaber-ja al Haandværkerglæde. Oppe i Muren er Stentavlen med det romerske Økseknippe sat ny op som det fascistiske Vaabenmærke. Underligt! I Overflade, i Stof er det det eneste ægte at se paa i hele det velproportionerede, oprindeligt saa smukke, men saa kedeligt oppudsede Hus, nu saa blottet for Patina.

En Gitterport som Handelsbankens i Tilbygningen ved Holmens Kanal er værd at nævne som Eksempel paa Overflødigheden af den Slags Ting, naar de er gjort uden Humør. Men hele Façaden med buede Vinduer og Byvaaben o. s. v. kan jo ses under samme Synsvinkel. Pyntelighed er som nævnt en farlig Ting. En spartansk Nøjsomhed som Politigaardens, eller for at faa Lejlighed til at nævne et af Københavnerne næppe endnu ret kendt nyt Bygningsværk, det store Gymnasium i Gentofte, som blot har den Fejl at ligge, hvor de vidunderlige, gamle Haver burde have ligget uforstyrret til evig Tid, som de lukkede Paradiser, allerede vore Barneøjne søgte at trænge ind i, naar vi betagne af deres tætte Grønne vandrede forbi deres Hegn og Gærder, havde været hen-synsfuldere mod Omgivelserne, men en tilstrækkelig stor Bygmester havde maaske ikke engang behøvet at forsage. — Ved Siden af en fin gammel Bygning som det Erich-senske Palæ maatte man i alle Fald hellere være neutral og tilbageholdende end snakke altfor fripostigt med, men det er naturligvis ogsaa en Ting, som skal læres. Efter min Mening er det ogsaa lignende Ting HANS HOLMS Port ved Overformynderiets Bygning ude ved Vestervoldgade kan lære En, foruden Nødvendigheden af en større Følsomhed for

selve Materialet. Granit og Jern behøver ikke at være noget saa gabende kedeligt. — Saa har BRUMMER mere Fornøjelse af sine smaa fordringsløse Indgangspiller ved Trælasthandler SIMONSENS Bolig ude paa Østerbrogade — de smaa Figurer er saamænd allerede ved at blive grønne af Mos, eller hvad det er for bitte Vækster, der begynder at klæde dem. Saadan skal den Stils smaa Unger komme til at se ud, hvor de ligger og roder og her under de store Linde er der god Plads til dem. Men forresten er det lærerigt at se, hvor smukt den gamle Villa overfor, skønt fornedret til Oplagsplads og Kontorer, hævder sig bag sin jævne Mur, træklædt og enkel, uden nogen Pynt, blot saa velsignet god i sine Forhold, i sin Beliggenhed, Afstand fra Mur og Gade o. s. v. — Gid den maa blive liggende, i alle Fald til den har lært alt det fra sig igen, som de Mennesker vidste eller havde Fornemmelse for, som byggede den.

SIGURD SWANE



Gitter paa den Simonsenske Ejendom paa Østerbrogade.

# BLADE AF BYENS BILLEDBOG



Den kongelige Yachtklubs Anlægsbro ved Langelinje.  
(Tegnet af Ingeniør KNUD DEGN).



## GENERALFORSAMLINGEN

**D**EN aarlige Generalforsamling holdes Tirsdag den 26. Marts Kl. 20 (8 Aften) i Handels- og Kontoristforeningens Foredragssal, Indgang fra Studiestræde 1.

### *Dagsorden:*

1. Bestyrelsen aflægger Beretning om Virksomheden i det forløbne Aar og fremlægger det reviderede Regnskab.
2. Valg af Bestyrelsesmedlemmer.
3. Valg af Det raadgivende Udvalg.
4. Valg af Revisorer og Revisorsuppleanter.

Det Medlemmerne tilstillede Brevkort skal forevises ved Indgangen.



## TIL FORENINGENS MEDLEMMER

SOM det vil være Foreningens Medlemmer bekendt, modtog den forrige Bestyrelse Valget med særligt Henblik paa en enkelt af de Sager, Foreningen havde at arbejde med, nemlig Sagen om Statsradiofonibygningen. Da baade Formanden, Hs. Eksc. Grev BROCKENHUUS-SCHACK og Næstformanden, Generalkonsul JOHAN HANSEN, var traadt til alene for at støtte Foreningen i dens Bestræbelser for at hidføre en mere tilfredsstillende Ordning af denne Sag end den paatænkte, og begge ligeledes havde betinget sig, at deres Medvirkning skulde indskrænke sig til dette ene Aar, var det naturligt, at man i nogen Grad maatte overlade det til den følgende Bestyrelse at foretage de gennemgribende Foranstaltninger, som man indsaa var fornødne, for at Foreningen skulde kunne bringes ud af sin vanskelige økonomiske Situation og genvinde sin oprindelige Slagkraft.

Efter Bestyrelsens gennemgribende Rekonstruktion paa sidste Generalforsamling, ved hvilken kun tre fra forrige Bestyrelse for Kontinuitetens Skyld indvilligede i at fortsætte, medens de to Tredjedele af Mandaterne besattes ved Nyvalg, stod det Bestyrelsen klart, at det første, der nu var at gøre, maatte blive at tage de nødvendige Foranstaltninger til en Genrejsning af Foreningens Økonomi og Handlekraft.

Der nedsattes et Tremandsudvalg til Undersøgelse af Situationen og til Forberedelse af de fornødne Bestemmelser. Af dette Udvalgs Betænkning fremgik det, at Foreningens Virksomhed i alt for høj en Grad var indskrænket til hovedsagelig at gælde Udgivelsen af Tidsskriftet »Forskønnelsen«. Fra gammel Tid, nærmere bestemt fra c. 1916—17, havde Foreningen en betydelig Gæld til NIELSEN & LYDICHES Bogtrykkeri, og de aarlige Udgifter til Tidsskriftets Fortsættelse havde hidtil hindret, at denne Gæld blev væsentlig nedbragt. Ihvorvel Indehaveren, Hr. Bogtrykker SIMMELKLÆR, stillede sig overordentlig imødekommende ovenfor Foreningen, idet Gælden fik Lov at henstaa uforrentet, og Afdragelsen kunde foretages i Løbet af en Aarrække, vilde disse Afdrag, lagt til de øvrige Udgifter til Tidsskriftets Fortsættelse dog binde en uforholdsmæssig Del af Foreningens aarlige Indtægt i de nærmeste fem—seks Aar og derved sætte det øvrige Foreningsarbejde stærkt tilbage, saa det maatte alvorligt befrygtes, at Foreningen inden Udløbet af denne Periode vilde være sat uhjælpeligt ud af Spillet.

Forholdet illustreres bedst ved nogle nøgterne Talopstillinger. Det var — og vilde altsaa fremdeles være vedblevet at være — saaledes, at c. 10 000 Kr. (eller Halvdelen af Foreningens Aarsindtægt) var beslaglagt af Tidsskriftet. Halvdelen af Resten medgik til Lønninger, og af den sidste Fjerdedel skulde foruden Udgifter til Husleje og Kontorhold alle andre Udgifter afholdes, som følger med Foreningens egentlige Virksomhed, bortset fra den Del af samme, som bestod i Udgivelsen af »Forskønnelsen«. Da Foreningen ved Begyndelsen af dette Regnskabsaar havde en Gæld paa ikke mindre end 14 424 Kr. — nemlig til NIELSEN & LYDICHE c. 11 000 Kr. og til det Foreningen tilhørende »Frøken MARIA HANSEN og Arkitekt, Friherre THEOPHILUS HANSENS Legat til Københavns Forskønnelse«, c. 3400 Kr., hvilket Beløb midlertidigt var overført fra Legatkontoen — var det indlysende, at blot en ubetydelig Nedgang i Indtægterne — og en saadan kunde som anført befrygtes, fordi Foreningen under saadanne Forhold vanskeligt kunde gøre sig gældende — vilde medføre, at der overhovedet intet blev tilovers til Foreningens Arbejde udover Udsendelsen af Tidsskriftet, og at selv dette kunde blive vanskeligt nok at gennemføre i Forbindelse med de normerede Afdrag paa Gælden.

Nu vil Bestyrelsen helst gaa ud fra, at ogsaa Flertallet af Foreningens Medlemmer har været glade for Tidsskriftet, der som den tiltalende og sagligt vægtige Publikation, det under Kgl. Fuldmægtig OTTO ASMUSSENS Ledelse gennem 19 Aar har været, utvivl-

somt har haft sin store Betydning for Bevarelsen af Medlemmernes Interesse for Foreningen saavel som af dennes Position over for Presse og Offentlighed. Paa den anden Side maa det dog indvendes, at »Forskønnelsen« som Maanedsskrift stundom var afskaaret fra med fuld øjeblikkelig Virkning at tjene som Udtryk for vor Forenings Deltagelse i aktuelle Spørgsmaals rettidige Behandling. Bestyrelsen tror sig derfor i Overensstemmelse med Flertallet af Foreningens Medlemmer, naar den anser en Indskrænkning af Foreningens Virksomhed til Udgivelsen af dette Tidsskrift for uforenelig med Foreningens Formaal.

Til denne Mening, som allerede var raadende indenfor den afgaaede Bestyrelse, sluttede sig saavel den paa Generalforsamlingen fremkomne Opposition som de fremmødte Medlemmer af det raadgivende Udvalg paa et fornylig afholdt Møde med samme.

*Bestyrelsen har derfor den Meddelelse at bringe Foreningens Medlemmer, at den med Beklagelse, men i fuld Overbevisning om, at den under de foreliggende Forhold saaledes tjener Foreningen bedst, hermed standser Udgivelsen af Tidsskriftet »Forskønnelsen«, idet vi iøvrigt gentager vor Anerkendelse af den Indsats, der fra Redaktionens Side gennem Aarene er gjort igennem dette Blad til Gavn for vor Forening og dens Formaal.*

Vi beder Medlemmerne modtage denne Meddelelse med Forstaaelse af, at Bestyrelsen ikke vil sky nogen Anstrengelse for at bringe Medlemmerne Erstatning gennem anden Tilknytning til Foreningsarbejdet.

---

Bestyrelsen forudser, at Medlemmerne uvilkaarligt vil fremkomme med Spørgsmaal: Hvad nu? Vi vil derfor gerne i Tilknytning til det foregaaende fremsætte nogle af de Planer, hvormed Bestyrelsen beskæftiger sig for Tiden, saavel som gøre Rede for de Principper, hvorefter Arbejdet vil blive fortsat.

Medlemmernes Tilknytning til Foreningsarbejdet vil man søge genoprettet paa en mere personlig og aktuel Maade ved Afholdelse af Medlemsmøder, hvor dels Emner, som i Almindelighed vedrører Foreningens Formaal, dels særlig brændende Spørgsmaal af samme Art vil blive belyst.

Foreningen vil fremdeles, i Følge Bestyrelsens Opfattelse, se sin Opgave i at vække og styrke Københavns Borgeres Sans for Byens Skønhed og deres Interesse for Problemer, som staar i Forbindelse dermed, enten det nu gælder Forslag og Foranstaltninger til Forøgelse af samme eller til Sikring imod Indgreb, der paa en eller anden Maade bringer foreliggende Skønhedsværdier i Fare.

Foreningen vil paa ingen Maade opfattes som en Slags Konkurrent til Byens Styrelse, i hvis Haand det jo er lagt at tage Vare ogsaa paa denne Side af Borgernes Interesser. Man vil overhovedet søge genoprettet et Forhold til Kommunen, der kan sidestilles med det, som var karakteristisk for den Borgmester JENSEN'ske Periode. Man agter ikke derunder paa nogen Vis at opgive Foreningens Selvstændighed overfor Kommunen; men idet man gaar ud fra, at Kommunen ser med fuldt ud samstemmende Sympati paa de Ønsker, der ligger til Grund for Foreningens Dannelse, og idet man fuldt ud anerkender det store og stadig forøgede Arbejde, der i saa Henseende udføres af Kommunen, tror man ogsaa i Kommunalbestyrelsens Øjne at kunne udfylde en Plads, der ikke bør staa tom, som Mellemed imellem Borgerne og Kommunalbestyrelsen. Det er jo givet, at ved Borgernes Valg af Repræsentanter kan Hensynet til Borgernes Ønsker vedrørende Byens skønhedsmæssige Værdier og Udvikling kun været ét Hensyn blandt mange. Valget kan derfor — efter vor Mening — ikke paa Forhaand opfattes som Udtryk for Tilslutning til ethvert af Kommunalbestyrelsens Foretagender paa det Omraade, som specielt interesserer Medlemmerne af vor Forening. Det synes os derfor rimeligt og uden Brod mod nogen, om Borgerne gennem vor Forening ønsker opret-



holdt et saadant Mellemlid mellem Byen og dens Styrelse, gennem hvilket baade Anerkendelse og muligt berettigede Indvendinger kan komme til Orde.

Over for en eventuel kategorisk Benægtelse af at saadanne Indvendinger overhovedet kan tænkes berettigede, vil vi henvise til et aktuelt Eksempel, som i al sin Lidenhed dog synes at vise, hvorledes man i Kommunalbestyrelsen til Tider kan føle sig bundet til Besparelser, som vistnok Flertallet af æstetisk modtagelige Borgere, om der findes et Mellemlid, hvorigennem de kan komme til Orde, gerne vil betyde Kommunalbestyrelsen, at man ønsker, den skal renoncere paa. Vi tænker paa den Foranstaltning med Hensyn til Indretningen af Folkeobservatoriet paa Rundetaarn, i Følge hvilken Kuplen, der utvivlsomt har Betingelser for at blive en Pryd for Taarnet, skal tækkes med et saa simpelt og uheldigt virkende Materiale som grønt Tagpap, uagtet det kun drejer sig om en forholdsvis ringe Merudgift paa c. 3000 Kr. at faa Kuplen tækket med Kobber, saa at den paa en Maade, der er Taarnet som historisk Monument mere værdig, kan virke sammen med Tagrytteren m. v. paa Trinitatis og — set fra Landemærket — med Kobbertaget paa Domkirken Taarn.

En Henstilling desangaaende er tilstillet den paagældende Magistratsafdeling og ønskes af Foreningen opfattet ikke som nogen ukaldet Kritik, men som en forhaabentlig velset Opfordring til i Overensstemmelse med Borgernes egne Ønsker paa dette Punkt at give de æstetiske Hensyn friere Spillerum ved Siden af de økonomiske \*).

Det staar Bestyrelsen klart, at for at vor Forening skal kunne tjene som et saadant Mellemlid, er det ønskeligt, at Foreningen faar den størst mulige Tilgang af nye Medlemmer, saavel som at dens nuværende Medlemmer vil bevare deres Interesse for Foreningen. Det staar os ligeledes klart, at i det Øjemed vilde det være ønskeligt, om Foreningen snarest muligt kunde naa frem til at turde foretage en *Nedsættelse af Aarskontingentet*. Vi henstiller til Medlemmerne og til Byens Borgere selv at være Foreningen behjælpelige dermed ved at støtte Foreningen og virke for ny Tilgang; men under Henviisning til den foreliggende økonomiske Situation tror Bestyrelsen sig ikke berettiget til at imødekomme Ønsket om en Kontingentnedsættelse, før vi har set, hvad den nærmeste Fremtid vil bringe, eller før i hvert Fald en Del af Foreningens Gæld, som rentefrit skal afdrages i Løbet af fire Aar, er bragt ud af Verden.

Til Garanti for den mest økonomiske Ledelse af Foreningen i den forestaaende Tid er der nedsat et Regnskabsudvalg, som nøje overvaager Foreningens Økonomi. I Følge Henstilling fra samme er der paa Foreningens Konto for Lønningsudgifter foretaget en Nedsækning paa c. 1700 Kr. aarlig, som efter velvillig Overenskomst vil begynde at virke fra 1. August.

Bestyrelsen, der paa saa indgribende Vis har maattet ændre Foreningens hidtidige Arbejdsmaade, har, som naturligt er, maattet disponere paa langt Sigt. Det kan derfor næppe virke urimeligt, at den allerede nu beskæftiger sig med videre Fremtidsplaner. Til disse hører først og fremmest Overvejelserne angaaende *Udsendelse af et Aarsskrift* til fremtidig Erstatning for Tidsskriftet. Hvis Foreningens Økonomi tillader det, vil Planen blive taget op allerede til næste Aar. Aarsskriftet er planlagt ud fra Ønsket om at give Medlemmerne en haandgribelig Erstatning for Tabet af Medlemsbladet; men det er Planen, at de dermed forbundne Udgifter fra første Færd skal staa i passende Forhold til Foreningens Indtægter og øvrige Formaal.

Foreningens Bestyrelse haaber fremtidig, som før, at kunne glæde sig ved Pressens formaende Støtte, idet man under Behandlingen af de mange aktuelle Spørgsmaal,

\*) En siden indløbet Svarskrivelse oplyser, at man i Kommunalbestyrelsen selv har fundet Kobbertækning af Kuplen ønskelig, men at man ikke for Tiden raader over de fornødne 3000 Kr. Vi skal indskrænke os til at udtale Ønsket om, at det forholdsvis beskedne Beløb snart maa blive disponibelt og anvendt i Overensstemmelse med Kommunalbestyrelsens eget, oprindelige Ønske.

som ligger for, og som ikke her skal opregnes, vil søge saa nøje Tilknytning til Pressen, som Pressen selv vil indrømme os. Bestyrelsens første Henvendelse til samme, hvormed Foreningen genoptog sit tidligere Arbejde for en mulig Afværgning af Statsradiofonibygnings Opførelse paa den bestemte Plads, modtoges af Pressen med en Velvilje, for hvilken vi hermed bringer vor bedste Tak, og i hvilken vi haaber at turde se et godt Varsel for Samarbejdet i Fremtiden.

Iøvrigt er det jo paa Foreningens ordinære Generalforsamling, at der normalt skal gøres Rede for Bestyrelsens Varetagelse af sit Hverv. De ekstraordinære Forholdsregler, Bestyrelsen har maattet tage, fremkaldte imidlertid inden for Bestyrelsen et naturligt Ønske om at sætte sig i nærmere Rapport til Medlemmerne i det her foretagne: Indledningen til en Sanering af Foreningen, der kan føre til en ny og betydende Indsats fra Foreningens Side til Gavn og Ære for vor By.

København i Maj 1929.

BESTYRELSEN FOR  
FORENINGEN TIL HOVEDSTADENS FORSKØNNELSE



# FORSKØNNELSEN

UDGIVET AF FORENINGEN TIL  
HOVEDSTADENS FORSKØNNELSE



1933

Nr. 1

# V I • T A K K E R

for nedennævnte Bidrag, der har muliggjort det for Foreningen at kunne paabegynde Udgivelsen af FØRSKØNNELSEN :

	Kr.		Kr.
Arbejdsgiverforeningen.....	100	Københavns Brødfabriker .....	100*
Bryggeriet Stjernen .....	100	Københavns Malerlaug .....	100
Carlsen-Langes Legat .....	100	Landhusholdningsselskab,	
V. Eilschou Holm, Kommunelæge.	100	Det kgl. ....	50
Forenede Bryggerier og		C. Martens, Direktør .....	50
Tuborg Fabriker .....	200	Benny Meyer, Læge .....	20
E. Ph. Foss, Ingeniør .....	25*	S. Paulli, Professor, Dr. med. ....	10
C. B. Henriques, Højesteretssag-		V. Ragozy, Grosserer .....	100
fører .....	100	E. Schmiegelow, Professor,	
Thorvald Jørgensen, Kgl. Byg-		Dr. med. ....	100
ningsinspektør .....	100	K. Varming, Kgl. Bygningsinspek-	
Københavns Brandforsikring....	100	tør .....	100

\* aarlig

Vi benytter Lejligheden til ligeledes at takke de Medlemmer, der betaler et højere Aarskontingent end det ordinære (8 Kr.).

Disse Medlemmer er:

	Kr.		Kr.
Direktør Otto E. Andersen .....	20	Grosserer A. C. Illum .....	200
Direktør A. Angelo .....	20	Direktør Helge Jacobsen .....	50
Carlsberg Bryggerierne.....	100	Grosserer Theodor Jensen.....	20
Daells Varehus .....	25	Jern- og Metalindustriens	
Danske Spritfabriker .....	100	Sammenslutning .....	10
Forenede Bryggerier og		Kraks Legat.....	25
Tuborg Fabriker .....	100	Frøken Mimi Liebe.....	10
Forenede Olie Kompagni .....	100	Dr. Jørgen Møller .....	10
Haandværkerforeningen .....	25	Fru Harriet Møller .....	10
Generalkonsul Johan Hansen ...	100	Ny Carlsberg Fonden .....	100
Dommer C. Hattensen .....	10	Direktør J. C. Petersen .....	50
Direktør Holger Hirschsprung... 100		Fabrikant V. Selmer Trane .....	10
Kunsthandler H. Hvenegaard ....	25	Generalkonsul W. Weimann .....	20

Sluttelig takker vi for følgende *Ekstrakontingenter*, modtagne i indeværende Aar fra:

	Kr.		Kr.
Ingeniør J. C. Andersen .....	10	Direktør K. A. Hammerich.....	10
Baron A. Bille Brahe .....	10	Frøken C. Knudsen.....	5
Konditor A. Brønnum .....	5		

Idet vi udtaler Haabet om at kunne fortsætte Bidragslisten i de kommende Hæfter, tillader vi os at henlede Opmærksomheden paa, at Bidrag af enhver Størrelse med Tak modtages ved Indbetaling paa Foreningens Postkonto 874 eller ved direkte Tilsendelse til Foreningens Kontor, St. Kannikestræde 13, København K.

BESTYRELSEN

## VOR HOVEDSTAD ER I SMELTEDIGLEN

DA Foreningen i 1911 udsendte 1. Hæfte af FORSKØNNELSEN, fremsatte vi i den indledende Artikel bl. a. følgende Bemærkninger, der — hvad vi nok nu tør røbe — skyldtes N. V. DORPH:

Foreningens Opgaver er mangfoldige, og det gælder om paa enhver Vis og ad alle Veje at søge Udbredelse for dens Ideer. Vi ønsker ikke alene at paa-pege Fejl og Forsømmelser, naar de allerede foreligger, men ogsaa at anvise Vejen til i Tide at undgaa dem. . . . Og Lejligheden synes nu særlig gunstig. Der forhandles for Tiden om en ny Byggelov. Den imødeses fra alle Sider med Længsel og Forventning — ikke mindst af dem, der haaber paa i den nye Lov at finde Støtte for deres Krav om Hensyntagen til Kunst og Skønhed i Byens ydre Skikkelse — en Hensyntagen, som den gamle Byggelov ganske lod ude af Betragtning.

Disse Ord er skrevet i 1911. Endnu i Dag, 22 Aar efter, er vi, for saa vidt angaar Byggeloven, ikke kommen videre. Det er, som omtalt i en anden Artikel i nærværende Hæfte, den samme gamle Byggelov, efter hvis Bestemmelser der fremdeles bygges. Dog paa nogle Punkter er Forholdene ændrede. Vi har faaet en *Byplanlov*, der paa nogle Punkter har hidført en Bedring i Sammenligning med tidligere. Og vi har faaet en *Lov om Bygningsfredning*, en Lov, der dog i sin Virkning er saa stærkt begrænset, at de Forventninger, hvormed man mødte denne Lov, efter alt foreliggende vist i betydelig Grad maa nedstemmes.

I 1928 rejste vi i Tidsskriftet Drøftelsen af det allerede dengang aktuelle Problem: »Hvorledes vil Hovedstadens Udvikling foregaa i den næste Menneskealder?« Dette Problem er stadig aktuelt. Den tiltagende Færdselsmængde og ikke mindst den tiltagende Færdsels-hastighed har allerede bevirket visse Gadereguleringer. Flere af disse har hidført nye Gadebilleder af ubestridelig Skønhed — som Gothersgades Udvidelse. Om det i Gang værende Regulerings-arbejde med den nye Hovedfærdselsaare Holmensgade—Knippelsbro—Torvegade er det endnu for tidligt at udtale sig. Men i hvilken Grad den vil ændre Bybilledet, har vi et Eksempel paa i Bebyggelsen i Torvegade, hvor i hvert Fald det saakaldte Lagkagehus, hvis det kom til en Folkeafstemning, næppe vilde samle Flertal, for saa vidt angaar Bygningens ydre Habitus.

Imidlertid: ingen kan jo standse Tidens Gang. Nye Tider, nye Tanker, og vi ser derfor vor Opgave i fortsat at kæmpe for, at vor Hovedstad kan vedblive at være en skøn By, og at det nye, der kommer og selvfølgelig maa komme, ikke i for høj Grad maa bære Præg af en tilmed ikke helt sikker Eksperimenterings-trang, men at man bygger paa de andetsteds indhentede Erfaringer og derved lader andre om at betale de uundgaaelige Lærepenge.

## HVORFOR FORSKØNNER VI VOR BY?

»SAA By som Borger« gælder ikke mindst paa det Omraade, hvor »Foreningen til Hovedstadens Forskønnelse« nu paa 48nde Aar søger sine Opgaver. Jo mere baade det offentlige Bystyre og den private Borger under Byens bestandige Udvikling og Omdannelse søger at forene praktiske og skønhedsmæssige Synspunkter og Værdier, jo tydeligere vil selv Turistens Øjne Gang paa Gang og Sted paa Sted se Bypræget som en Afspejling af Bymenneskets Vilje til at gøre de daglige Omgivelser til andet og mere end rent mekaniske Betingelser for Beboelse og Trafik.

Men ogsaa i den populære Form, som Vendingen almindeligvis faar: »Som By saa Borger«, ligger en ligesaa dyb Sandhed. Den By, der ogsaa i forskønnelsesmæssig Henseende er Genstand for sine Borgeres Omhu, virker ogsaa tilbage paa deres Sind, befæster deres Lokalkærlighed og skaber Stemninger af Glæde og Velbehag, hvis Betydning under den daglige Færden bør værdsættes i høj Grad.

Paa tre Punkter sætter denne Dobbeltvirkning fremfor alt ind. Enhver Storby er i Kraft af selve Tiden en tæt Forening af historiske og moderne Elementer. Ethvert Forskønnesarbejde maa derfor opmærksomt iagttage, hvor historiske Værdier kan bevares og eventuelt tydeliggøres, for derigennem at lade Aarene og Minderne tale deres Sprog og frembringe det Perspektiv tilbage mod Fortiden, som hverken By eller Borger bør eller kan undvære. Det andet Punkt er Øjeblikkets mangfoldige Krav, den Række Træk i Byens Ansigt, som Aar for Aar forandres. Vaagen Omtanke kan her — ofte paa smaa, men derfor ingenlunde betydningsløse Felter — forhindre Misgreb, der siden ikke lod sig ændre, fremkalde Detailler, der siden stadig gør Helhedsbilledet rigere, og skabe Borgeren en tryk Følelse for, at Byen behandles som en levende Organisme og ikke som en død Ting. Det tredje og sidste Punkt er Blikket fremefter, Forsøget paa at forberede Fremtiden og lægge saa meget som muligt tilrette for den, saa Resultatet af det Arbejde, der er gjort eller gøres, ikke en skønne Dag tilintetgøres, men fortsættes og afrundes. Netop nu, hvor den byplanmæssige Tankegang har afløst tidligere Tidens individuelle Tilfældigheder, kan Mulighederne for en fortsat Forening af begge Hensyn — det praktiske og det æstetiske — lettere end før overvejes i Tide.

Spørgsmaalet: »Hvorfor forskønner vi vor By« kan derfor besvares med: for i det — med det nu saa hyppig anvendte Udtryk — funktionalistisk moderniserede Bybillede saa vidt som muligt at hævde Mindernes og Skønhedens Ret og derved tilføre Bymenneskets Hverdag Glæder og Værdier, som den bliver rigere ved at eje og fattigere ved at undvære.

CARL DUMREICHER



Det gamle Bassin i Søndermarken.

## BASSINET I SØNDERMARKEN OG EN TUNNEL UNDER FREDERIKSBERG BAKKES TOP

**N**AAR Københavnere af de lidt ældre Aargange lejlighedsvis taler sammen om Byen, som den saa ud, da vi var Dreng, kan man være sikker paa, at Bassinet i Søndermarken nævnes som et af de smerteligste Tab. Den store, regelmæssige Vandflade indrammet af Lindealleer og med den paddehatformede Kaskade i Midten ejede en mærkelig Skønhed, der prægede sig dybt i de unges Sind og derfor endnu den Dag i Dag staar levende i Erindringen, skønt det er henved et halvt Aarhundrede siden Vandet sidste Gang vældede ud over det algegrønne Søjlehoved.

Hvor tydelig ser vi ikke endnu den blanke Kuppel, der somme-tider svulmede overdaadigt, før Vandet plaskende styrtede ned i Bassinet, medens den til andre Tider var tynd som det skøreste Glas og opløste sig i Draaber, som Vinden kastede hid og did.

Bassinet, der oprindeligt var udgravet som Vandreservoir til Slottets og Havens Forsyning, dengang denne sidste blev anlagt i de første Aar af Syttenhundredtallet, blev senere udvidet og stensat for at indgaa som Led i Byens Vandforsyning; men af Renligheds- og Sundhedshensyn overdækkedes Bassinet i 1890 og ligger siden da skjult under Græstæppet, erstattet af et ganske almindeligt Springvand og nogle Busketter, et Arrangement, der kun kan undskyldes med den paagældende Tids ringe arkitektoniske Sans.

Men Udviklingen gaar sin Gang, og der er nu indtruffet det for Haven saare lykkelige, at Vandvæsenets seneste Udvidelse og Om-

lægning har overflødiggjort dette Reservoir, hvorved der paa en Gang viser sig Mulighed for at tilbagegive den gamle Have dens fornemste Smykke, den store regelmæssige Spejldam.

Og ikke nok med, at vi kan faa Spejldammen tilbage. Nu, da Bassinet ikke længere skal opfylde tekniske Krav, kan det udformes med mere parkmæssige Formaal for Øje. Samtidig med, at det genvinder sin gamle Skønhed, kan det blive den mest vidunderlige Soppedam i Verden og den af Byens Skøjtebaner, der hurtigst fryser til, med andre Ord den Tumleplads for Børnene, vi længe har savnet.

Som det ligger derude skjult under Græs og Busket, er en Femtedel opfyldt med Jord, medens de fire Femtedele nærmest Slottet er udgravet i 5 m's Dybde. Naar det afdækkes, er der selvfølgelig ingen Brug for en saadan Vandmasse, men kun for saa meget, som kan naa til Knæerne paa 3—4 Aars Pusselanker, og det vil vel sige 20—30 cm. Den vandfyldte Del skal med andre Ord fyldes saa meget op, og den tilfyldte Del skal afgraves saa meget, at der kan lægges en Cementbund 20—30 cm under Bassinkanten.

Naar Vinteren kommer, sænkes Vandstanden yderligere, saaledes at en enkelt Nats Frost bliver tilstrækkelig til en Bundfrysning og derved Fremstilling af en pragtfuld Skøjtebane.

Forinden der tages fat paa Arbejdet, er det imidlertid nødvendigt at gennemtænke alle de Muligheder, der aabner sig, og da denne Sag har Bestyrelsens mest levende Interesse, har vi fundet det rigtigt allerede nu at faa Sagen sat under Debat og at vise noget af det, der formentlig kan og bør opnaas, naar Opgaven tages op til Løsning.

Den Gang Slottet blev bygget og de to Haver anlagt, var den nuværende Roskildevej kun som Tilkørsel at betragte, medens Gammel Kongevej (den Gang Roskildevej) var Byens Forbindelse med Roskilde. Frederiksberg Have og Søndermarken var ikke to Haver paa hver sin Side af »Nordens stærkest trafikerede Landevej«, men projekteret som en Helhed med Slottet i Midten, med Terrasser og Kaskadeanlæg mod Nord og med Vandbassinet omsluttet af Lindealleer mod Syd.

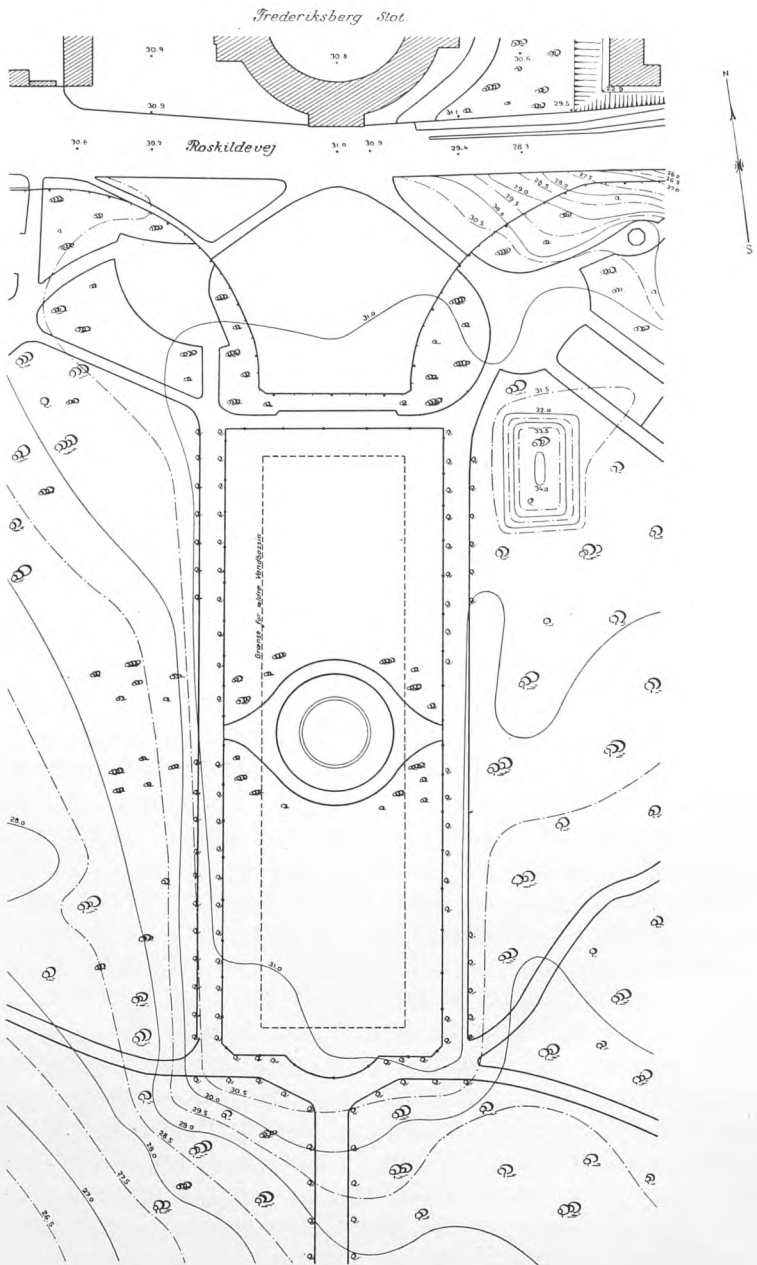
Vilde det ikke være en skøn Tanke at føre denne Tilstand tilbage? Og det lader sig virkelig gøre. Den stadig stigende Automobiltrafik nødvendiggør i disse Aar Millionbeløb til Vejforbedringer og specielt ogsaa til Ophævelse af Niveauskæringer, hvor disse medfører Fare for Liv og Gods.

Ved Frederiksberg Slot er der ganske vist ikke Tale om Jernbanetrafik paa tværs af Automobiltrafik, men derimod om Automobilfærdsel paa tværs af Fodgængerfærdsel og det under ganske ekceptionelt vanskelige Forhold.

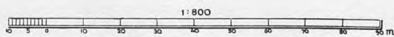


Roskildevejen har som bekendt fra Bysiden en betydelig Stigning mod Pladsen foran Slottet, saa stejl, at mange Automobiler maa tage Tilløb og holde en antagelig Fart for ikke at blive tvunget til at skifte Gear midt paa Bakken. Resultatet er, at de hyppigst kommer op paa Plateauet med stor Fart netop ud for den Laage, hvor fridagsglade Mennesker strømmer ud med Børn og Barnevogne, Flag og Balloner og mindst af alting tænkende paa Gade trafik. De er »i Skoven«, Børnene er kaade, »hvem kommer først til Kagekonen«, og saa gaar den vilde Jagt ud over Kørebanen, hvor i det samme en Automobilist runder Bakkekammen — og Død eller Lemlæstelse bliver Følgen.

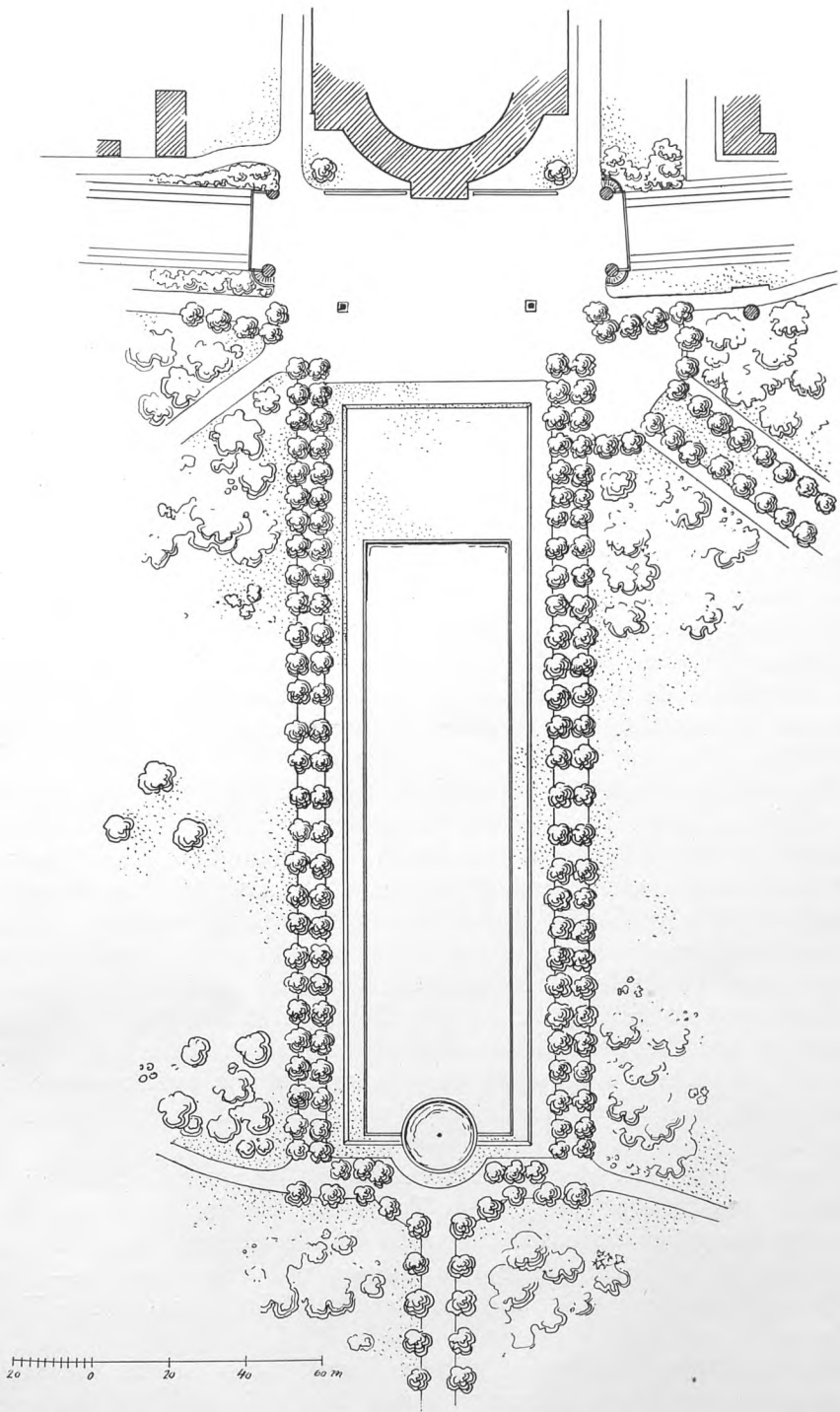
Der er allerede sket Ulykker nok paa dette Sted, og flere vil følge efter, hvis ikke der gøres noget radikalt. At den altfor stejle Bakke i sig selv er en trafikal Vanskelighed, er heller ikke uden Betydning, thi før eller senere maa der jo føres Sporvogn eller Omnibil ad Roskildevej. Allerede for 30—40 Aar siden fremkom de første Projekter til en Gennemskæring af Frederiksberg Bakke, den Gang motiveret med den altfor store Stigning for Hest og Vogn, og i Tidens Løb har andre gode Forslag set Dagens Lys uden dog at trænge igennem, men først nu, hvor Automobilet er blevet det alt dominerende Færdselsmiddel, er Faremomentet kommet i den Grad i Forgrunden, at Tanken om en Køretunnel under Bakkens Top ikke længere lader sig afvise. Før eller senere maa en saadan Udfletning af de to Trafikretninger foretages, og intet vilde da være naturligere, end at den Fyld, som skal bruges til delvis Opfyldning af det dybe Bassin, tages ved en Sænkning af Vejbanen, eller med andre Ord at Bassinarbejdet udføres i Forbindelse med Anlæg af en Køretunnel foran Slottet. Allerede derved vilde et meget betydeligt Skridt være gjort i Retning af en Samling af de to Haver til den Enhed, hvortil de i sin Tid er anlagt. Havernes praktiske Værdi som Folkepark vilde samtidig i væsentlig Grad blive forøget. Men der er endnu en Opgave af stor æstetisk Betydning tilbage at løse. Jeg tænker her paa de mange høje Hegn, der er en Nødvendighed, saa længe Haverne endnu ikke er bragt i en saadan Tilstand bl. a. med Belysning, at de kan holdes aabne Døgnet rundt. Især Hegnet om Søndermarken paa Strækningen mellem Slottet og Grønningen med det genaabnede Bassin betyder en væsentlig Forringelse af dette enestaaende smukke Parti, og først naar Hegnet kan falde bort, vil Slottet komme til at ligge som det samlende Midtpunkt for hele Anlægget, højt og frit med aabent Syn til begge Sider. Og ogsaa dette vil uden større Vanskelighed kunne lade sig realisere, saaledes som antydnet i hestaaende skitserede Plan. Til Orientering er vedføjet en Opmaaling af de nuværende Forhold.



Terræn af  
**Søndermarken**  
**Frederiksberg.**  
 Marts 1933.



Det mørkt skraverede øverst oppe er Slottets søndre Porthbygning, og Alleen længst nede er den saakaldte Korups Allé, der fører ud til Langgade. Som bekendt stiger denne Allé ikke ubetydeligt i hele sin Længde, men fra det Punkt, hvor den munder ud i den aabne Plads, hvor Bassinet ligger begravet, er Terrænet saa godt som vandret helt op til Slottet. Ved Alleens Udmunding danner Trærækkerne fra gammel Tid en halvkreds-



formet Plads, og Forslaget regner med at flytte det granitindfattede Springvandsbassin, der nu ligger mellem Busketter midt paa Plænen, til denne Plads, hvor det fra begge Sider set vil faa de bedste Betingelser, og hvor det helt naturligt vil slutte sig til Stedets Linier. Det *store* Bassin er tegnet med de gamle Omrids, hvor Murværket endnu staar i Jorden, og de i Tidens Løb saa sørgeligt mishandlede Alleer er tænkt efterplantet.

Nu ved jeg godt, at det er saa sin Sag at efterplante en 200-aarig Lindeallé, da unge Træer med tynde Stammer ikke paa langt nær er af samme Virkning som ærværdige Kæmper, men der er aldeles ingen Grund til at nøjes med Smaatræer fra en Planteskole, da der ude paa Landet er Lindealleer nok med Træer i 50—100 Aars Alderen og adskillige, der vil være at faa til Købs for rimelig Pris, og det er en Kendsgerning, at næsten fuldvoksne Lindetræer forholdsvis let lader sig flytte og ret hurtigt kommer i ny Vækst efter Flytningen. De er i Virkeligheden, fraset det større Arbejde, lettere at flytte end yngre Træer, der ikke sidder inde med saa megen Reservenering og derfor har vanskeligere ved at holde ud, til de nye Rødder kan erstatte dem, der er mistet ved Opgravningen. Alleerne er ikke alene tænkt efterplantet, hvor der mangler Træer i Rækken, men de er tillige forlænget op imod Slottet.

Til hver sin Side for dette sidste er antydnet en Mur tværs over Roskildevej, og mellem disse føres Vejen under Pladsen i en Tunnel, hvorved der fremkommer en Plads uden Vogne og uden Cykler. Paa Side 9 er antydnet, hvorledes denne Tunnel tænkes udformet. I Midten ligger en 12 m bred Kørebane flankeret af bærende Piller, til hver sin Side en 2 m bred Cyklesti en Meter hævet over Kørebane, og udenfor disse, igen en Meter højere oppe, to Gangstier af samme Bredde.

Umiddelbart indenfor de to Frontmure, henholdsvis paa By- og Landsiden, fører Trapper fra Gangstierne op til Pladsen foran Slottet, og da Adgang til Parken i Almindelighed ikke tillades hverken Vogne eller Cykler, vil det af Hensyn til den kørende Færdsel til selve Slottet være tilstrækkeligt at anlægge en enkelt, forholdsvis smal Kørebane op til Pladsen langs Zoologisk Haves Hegn mod Roskildevej. Naar denne Vej »ved Mørkets Frembrud« lukkes med en Gitterport, hvortil Slottets Beboere har Nøgle, og naar de fire Trapper fra Tunnelens Gangstier samtidig lukkes for nede, er enhver Adgang til Parken spærret for uvedkommende, og alle de høje skæmmende Hegn omkring Pladsen er overflødiggjort.

For Fodgængere, der foretrækker at gaa op over Bakken fremfor ad den lettere Vej gennem Tunnelen, vil der let kunne anlægges Gangstier indenfor Hegnet i Søndermarken med Adgang gennem de to Hjørneporte henholdsvis ved Vesterbrogade—Pileallé og Roskildevej—Søndre Fasanvej, selvfølgelig kun i den Tid, Haven er aaben.

Roskildevejen har nu et mindre Knæk foran Slottet, og man tænker sig derfor, at Tunnelen burde lægges i en svag Cirkelbue. Det er dette, der har betinget de to Frontmures Afvigelse fra

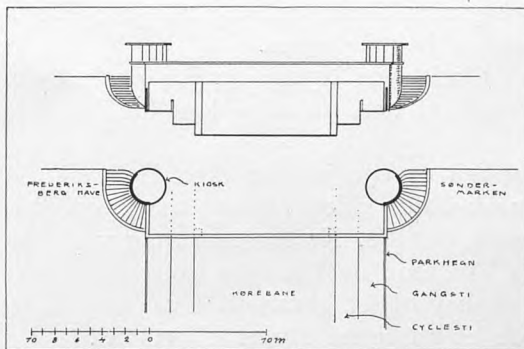
Stillingen vinkelret paa Slotsfaçaden. De fire Cirkler ved Trappegangene fra Tunnellen angiver smaa Kiosker til Afløsning af de nu mere tilfældig anbragte Træskure.

For Pladsens Skyld vilde det jo være kønnest, om Tunnelafdækningen kunde lægges saa lavt, at Cementen kunde skjules under et Gruslag som paa den øvrige Plads, og det vilde navnlig være af Værdi at blive fri for Lysriste som til en anden »underjordisk«. Mon kunstig Belysning om Dagen vilde blive væsentlig dyrere end det, som et tilstrækkeligt Antal Glas-Lysriste vilde koste at anskaffe og vedligeholde?

Foran Slotsfaçaden er tænkt Bænkerækker, og de to smaa Firkanter paa Gruspladsen i Akserne for Søndermarkens to Diagonalveje er tegnet, for at Ny Carlsbergfondens Bestyrelse ved Lejlighed skal tænke paa et Par Skulpturer, der her vilde faa en fortrinlig Plads.

Enhver, der har lidt Fantasi og lidt Skønhedsglæde, vil forstaa, at der paa dette Sted er Mulighed for at frembringe noget ganske usædvanlig helstøbt, og man skulde synes, at det psykologiske Øjeblik er inde nu, hvor Reservoiret er opgivet, hvor Færdselsforholdene trænger paa for at blive ordnet, hvor »Vejmillionerne« vil kunne hjælpe klækkeligt til, hvor Arbejdsløsheden opfordrer til Igangsætning netop af denne Art Arbejde, hvor alt er Arbejdsløn og danske Materialer, og man skulde synes, at ogsaa Ny Carlsbergfonden maatte være interesseret i at bringe dette Stykke god, gammel Havekunst til sin fulde Udfoldelse.

E. ERSTAD-JØRGENSEN



## HVAD ER FORSKØNNELSE?

**M**ENINGERNE herom er jo ikke de samme nu, som da Foreningen til Hovedstadens Forskønnelse startedes for 48 Aar siden. Og det er nødvendigt, at Foreningen gør sig Nutidens Program klart.

Holder Foreningen fast ved Programmet fra 1885, saa dør den af Alderdom. Følger den med Tiden og tager vor Tids Program op, saa kan den udfylde en Mission.

Der er Brug for en upolitisk Sammenslutning som Forskønnelsesforeningen, for at Hensyn, der er denne Sag uvedkommende, ikke skal afskære Borgerne en Mulighed for at faa en saglig Drøftelse af de Spørgsmaal, der vedrører Udseendet, set alene ud fra dette Synspunkt.

Det er dette, der først og fremmest giver Foreningen en Eksistensberettigelse. Desuden er der nogle specielle Opgaver, som det er rigtigt, at Foreningen har taget op og har ofret Penge paa. Næmlig dem, hvorved den har vist *Eksempler* paa, hvorledes Detailopgaver kan løses godt.

Det er dér ikke det enkelte Tilfælde, der har særlig Betydning, men det, at Foreningen har vist Vej til, hvorledes en bestemt *Art* af Opgaver kan løses bedre, end de før blev. Omkostningerne ved de enkelte Opgavers Løsning bør i Almindelighed bæres af Byens Kasse eller af de særlige Fonds, der er stiftet til Støtte af kunstneriske Formaal.

Foreningens Opgave maa først og fremmest være at undersøge, hvorledes vi bedst faar en smuk By, at paavise det ved at lade udarbejde Forslag og i Skrift og Tale at gøre Propaganda for de Forslag, den mener bør fremmes.

Dertil kan et Blad gøre Nytte, og jeg ønsker derfor Foreningen til Lykke med, at den nu atter kan lade sit Blad udkomme.

Hvad er Skønhed og specielt en skøn By?

For en Menneskealder siden forstod man ved Skønhed først og fremmest en smuk Detalje. Nu forstaar man ved Skønhed: Orden, Plan, Mening i Tingene, og Detaljen betragtes som underordnet.

Et gammelt Møbel og et gammelt Hus kan have sin Skønhed lige saa vel som et moderne Møbel eller Hus.

Et Menneske, der kender Fortidens Tankesæt og Krav, har Mulighed for at bedømme, om en af Fortidens arkitektoniske Opgaver var heldigt løst udfra Datidens Forudsætninger. Men samme Menneske vil ofte have vanskeligt ved at bedømme en moderne Ting helt rigtigt.

Hans Skøn om denne vil let — maaske ham selv uafvidende —

blive paavirket af, hvorledes Fortiden løste den foreliggende eller andre lignende Opgaver, selvom det var ud fra helt andre Forudsætninger end Nutidens.

Derimod vil et helt moderne Menneske, der er kemisk ren for Kendskab til Fortiden, have gode Betingelser for en uhildet Bedømmelse af, om en Løsning er rigtig. Men han vil til en vis Grad savne Forstaaelsen af og Glæden ved de gamle Ting.

Den rigtige Løsning i den rigtige Form maa ikke alene give et logisk Svar paa et stille Spørgsmaal, men den maa give det paa en Maade, der virker tiltalende ved at frembringe netop de Harmonier, den Ro, Bevægelse, Enhedsvirkning eller Kontrast, som man trænger til i Forbindelse med den paagældende Ting.

Velværet ved at se visse Fladeinddelinger, Linjespil, Massegrupperinger eller Farvesammenstillinger *kan* være det samme gennem Tiderne eller hos Folk med forskelligt Naturel eller af forskellige Samfundsklasser, men »den kunstneriske Smag« kan ogsaa ændres gennem Tiderne og over Landegrænserne.

Ikke alt gammelt er værd at bevare, men vi skal dog være forsigtige med at forkaste og tilintetgøre, hvad et senere Slægtled maaske vilde have sat højt og beklage Tabet af.

Hvad der giver et sandt og fuldgyldigt Udtryk for en hel og fuldbaaren Tanke eller Følelse, vil altid have Værdi, fordi det giver et klart Udtryk for en Del af Livet — nu eller i Fortiden — og derved virker berigende paa vor Forstaaelse af dette.

Saa længe der findes Mennesker, der har Forstaaelse af Fortidens Liv og Kunst, bør man være varsom med det, der er overladt os fra Tider, der maaske i mange Retninger stod højere i virkelig Kultur end vor Tid.

Men det nye skal ogsaa have Lov at komme frem. Der er en vis Chance for, at Fremtiden netop vil vurdere det højest, der har vist Vejen frem i Stedet for at have holdt sig til de overleverede Former.

Lad saa vidt muligt enhver faa sit. Lad det gamle værdifulde Hus staa og byg det nye paa en anden Plads.

Et Interiør, en Bygning eller en By kan give et Udtryk for en bestemt Idé paa Grundlag af en bestemt Forudsætning.

Eller alt kan være en komplet Forvirring, et Slagsmaal mellem forskellige Indtryk.

Alt og alle skal ikke være støbt i samme Form, det virker tværtimod befrugtende at se Livets rige Mangfoldighed.

Men alt og alle maa ikke skrige i Munden paa hinanden paa alle Sprog eller tale i alle Formsprog.

Man maa være paa en vis Talefod med hinanden, hvis der skal komme Harmoni og Udbytte ved at være sammen.

Den rige Mangfoldighed i Udtrykket og Enkeltløsningerne maa holdes sammen paa et fælles Grundlag, efter en Enhedsplan, som de enkelte bevidst eller ubevidst underordner sig.

Vi maa udforme en *Plan*, der skaber Orden i Tingene og hjælper til at undgaa, at Arbejde, Tid og Penge kastes bort til unødige eller skadelige Ting, naar der er Tusinder af nyttige eller forskønnende Ting, der tiltrænges.

Da ikke alt kan sikres ad frivillig Vej, maa *Loveñ* hindre det daarlige Byggeri og fremme, eller ialtfald muliggøre det gode Byggeri.

Ved Planen skal opnaas, at gammel og ny Bebyggelse, gamle Gader og ny Trafik, og Arbejdsstederne, Bostederne og Hvilestederne skilles fra hinanden, hvor Kravene og de naturlige Betingelser er uforenelige.

Den gamle Byggelov er imidlertid fuldkommen forældet og kan ikke give Midlet til at faa Orden i Sagerne.

Den første Vej dertil er at skabe en ny og bedre Lov.

Det sidste Led i Arbejdet for en saadan Lov er den Betænkning, som Akademisk Arkitektforening afgav for godt et Aar siden.

Jeg tror en hel Del i den burde interessere dem, der føler for, hvorledes deres By ser ud, og som ser dens Mangler.

Naar Sagen omtales i dette Blad, er der maaske Grund til at nævne, at lignende Tanker som dem, der er udtalt i Betænkningen — og som man er naaet til i de fleste civiliserede Lande — blev fremsat allerede i »Forskønnelsen« af Okt. og Novbr. 1911 og i Forningens Bog »København, som den er og som den burde være«, udgivet 1914.

I den nugældende Byplanlov staar, at Kommunerne *kan* lade udarbejde en Byplan. Dette synes det overflødigt at bemærke i en Lov. Efter Akademisk Arkitektforenings Program *skal* der udarbejdes og vedtages en Plan, saa alting ikke gaar efter bedste Beskub og kun ordnes med Henblik paa Øjeblikkets Krav.

En samlet Plan, der giver Overblik og Ledetraad for Udviklingen nu og i en overskuelig Fremtid, bør der være i enhver By.

Men selvfølgelig skal Planen ikke fastholdes, naar dens Forudsætninger ændres, men stadig ændres og udvikles, efter som Forholdene skifter.

Hvis der skal bygges for en Virksomhed med Udviklingsmuligheder, vil enhver fornuftig Leder af den ikke blot tænke paa Øjeblikkets Krav, men ogsaa paa Fremtidens.

Det gælder en Fabrik saavel som et Beboelseshus eller en Forretning, at Ejeren bør tænke paa, om en Udvidelse kan ventes at blive nødvendig i Fremtiden.

De fleste Steder i Udlandet har man forlængst indset, at en By ogsaa maa have en samlet Plan for Udviklingen, hvorefter Detail-



spørgsmaalenes Løsning maa rette sig. Og man stiller Tilstedeværelsen af en saadan Plan som en Betingelse for, at der maa bygges — saaledes som man burde have gjort det hos os, hver Gang en Station anlagdes, og inden en Stationsby opstod.

Loven og Planen bør fastsætte, hvad det offentlige maa kræve af Hensyn til hele Byen eller de enkelte Kvarterers eller Gaders Beboere.

Men der bør ikke lægges Tvang paa de enkelte, hvor det er unødvendigt for at opnaa dette Maal.

Der bør ikke foreskrives eller — ved uheldigt formede Bestemmelser — fremtvinges bestemte Bebyggelsesformer, hvor andre kan være lige saa gode eller bedre.

Byen maa overtage den gode Værts Rolle, saa Selskabet forløber harmonisk og i Orden, uden at de enkelte Medlemmer af det føler sig under trykkende Tvang.

Livet er mangfoldigt, og ligesom der ikke findes to Mennesker, der er helt ens, vil der sjældent findes to Tilfælde, for hvilke den samme Løsning er den absolut ideelle.

Det maa saa vidt muligt overlades den enkelte, der bedst kender de Krav, hans Tilfælde stiller, at finde den rette Løsning paa sin Opgave, naar han ikke gaar andre for nær derved.

Rationalisering og Standardisering er godt, hvor det gælder om til billigst mulige Pris at tilfredsstille ensartede Krav, men er uheldig, naar uensartede Krav skal besvares med Løsninger, der med Vold er trykket ind i samme Form.

Der trænges derfor til en Lov, der giver Midler til en kraftig Regulering af de Bebyggelsesspørgsmaal, der har *fælles* Interesse, men samtidig giver det personlige Initiativ større Mulighed for at udfolde sig, hvor det ikke kan skade det almene Vel.

Ved første Øjekast kan det maaske synes, at Kravet om en saadan Lov er et Paradoks, men i Virkeligheden er det kun et Krav om, at der skal gøres Ret og Skel til begge Sider — mellem det offentliges og de private Interesser — og bringes Orden og Fornuft tilveje. Og at en Lov, der tilfredsstiller begge Krav, *kan* udformes, er formentlig paavist i Akademisk Arkitektforenings Betænkning.

Men ligesom der ikke kan gives *retfærdige*, almengyldige Regler for Livet, kan der ikke gives almengyldige, detaljerede Regler for Byggeriet.

Man maa nøjes med at fastslaa visse ledende Principper, der kan tjene til Rettesnor ved Behandlingen af de enkelte Tilfælde. Her, som i Livet overhovedet, kræves en vis Takt.

Afgørelsen af mange Spørgsmaal maa bero paa et Skøn. Det fordrer en sund Sans og en kunstnerisk Indfølelse.

Det er ikke nok at kunne slaa op i en Jernbjælketafel eller at

have visse Lovparagraffer at holde sig til. Der kræves kloge, erfarne Mænd med tilstrækkelig Fantasi og Forudseenhed til at kunne se mere end den røde Port, som de har foran sig.

Det kræver Mænd med aandelig Smidighed og Formsans. De bedste Mænd, der kan findes til at lede Byens og Landets Bebyggelse, vil aldrig blive for gode. Med dem kommer den rette Løsning i Reglen af sig selv.

Der har været Tider, hvor det har skortet paa den rette Ledelse, og saadanne Tider vil maaske komme igen.

For den, der ikke har et stort Fond af personlige Erfaringer at bygge paa, vil meget af det, jeg her har sagt, maaske virke noget uklart.

Lettest vilde det være at fremstille slaaende ved en Samling Billeder med Eksempler og Modeksempler. Der er nok at vælge imellem, men det er der desværre ikke Plads til her. Et Par Eksempler skal jeg dog nævne i Flæng.

Lige saa smukt en Havn med Skibe og Kraner, en Fabrik eller en Oplagsplads kan tage sig ud i Landskabet, lige saa upraktisk og grimt kan det være at have støjende Havneliv og Skibsværfter, osende og larmende Fabrikker og Oplagspladser for Kul og lignende mellem Beboelseshuse.

Jo mindre et Menneske har sin Arbejdsplads for Øje, jo større Hvile og Arbejdskraft samler det paa de Steder, der er bestemt til Bolig og Rekreation.

Der er ikke blot fysiske og praktiske Mangler ved Sammenblandingen, men ogsaa rent psykiske.

Et Teglværk, et Elektricitetsværk, en Olietank eller et Gasværk kan se storartede ud, men inde i et Beboelseskvarter er det Fremmedelemerter, det er naturligt at udskyde, ligesom det menneskelige Legeme søger at udskyde Fremmedelemerter, der er kommet ind i det — eller ialtfald forsøger at indkapsle dem. Paa samme Maade som man kan indkapsle et Fabriksanlæg i Beplantning, saa det føles mindre generende mellem Beboelse.

Saafernt en Fabriksvirksomhed er saa stor og af en saadan Art, at den ikke kan sammenlignes med en gammeldags, mindre Haandværkers Værksted, der uden Skade kunde findes nær ved Haanden inde mellem Beboelsen, bør den henlægges til særlige Industri-kvarterer, afsondret fra Arbejderboligerne ved grønne luftige Arealer.

Fordelen derved er lige stor for begge Parter.

Til et velbeliggende Fabrikskvarter kan skaffes Banespor, Havn og andre trafikale og tekniske Fordele, og der kan sikres det billige Grunde, der ikke bliver drevet op i Pris af Efterspørgsel efter Grunde til Beboelsesbygninger.

Hvis der bygges en Fabrik paa en nøgen Mark, og der bagefter vokser Beboelseshuse op om den, kan det risikeres, at Fabrikken drives bort, fordi den ved sin Virksomhed generer Beboerne.

Der bør sikres baade Beboelseshuse og Fabrikker Arealer, der egner sig for disses Formaal, hvor de har Ret til at være uden at tvinges bort af uheldigt Naboskab.

Der trænges til en Plan, hvor hver Ting sættes paa rette Plads.

Det er mere værd end f. Eks. at ofre mange Penge paa at camouflere en Fabrik, der ligger blandt Beboelseshuse, som et Beboelseshus.

Vi ved alle, hvorledes et københavnsk Lejehus ser ud, og Een-familiehusene er som Regel kun overfladisk set formet paa forskellig Maade.

Der findes nu Lovens Regler, som former det store Hus, og de private Servitutter, som former de saakaldte Villaer.

Der er Steder, hvor disse Bebyggelsesformer er fuldt berettigede, men de er det ikke overalt.

»Rækkehusene« har saaledes arbejdet sig frem paa Trods af de gængse Regler og de af disse formede gængse Begreber om, hvorledes et Hus nutildags skal se ud.

Men det er en Fejltagelse at tro, at dette er de eneste fornuftige Former for Bebyggelse.

To, tre og fire eller 8—10—12-Etagers Huse kan ogsaa være berettigede paa sit Sted. De lave Huse især i de smaa Byer og i Storbyernes Udkanter. De høje i Storbyernes mere centrale nyere Dele, hvor der kan skaffes bedre Belysningsforhold, forsaavidt Grunden kun udnyttes i samme Grad som nu, altsaa ved at bygge i Højden i Stedet for i Bredden.

Valget mellem Byggemaaderne maa rettes dels efter æstetiske Hensyn, dels efter hvilke Konstruktioner der bliver de mest økonomiske, efter om der bliver Elevatorer o. s. v.

De smaa Huse vil ofte med Fordel kunne bygges som de gamle Provinsbyhuse ude i Gadelinien og rykket hen i det ene Sideskel, saa der bliver Adgang til Gaarden eller Haven ved den anden Side.

Denne Adgang kan betyde en Fordel fremfor »Rækkehusene«, og det samlede Haveareal giver en Fordel fremfor Villaerne.

Der er en Uendelighed af Løsninger, som kan være berettigede.

Man har blot glemt dem, fordi det har været umuligt at benytte dem.

Overskridelse af de normale Grænser i Højde og Bredde er forbudt af Loven, og økonomiske Hensyn har tvunget til at udnytte Grunden helt til disse skematiske Grænser.

Det, vi vil, er, at der fastsættes visse Maksimalgrænser for, hvor

meget Grundene af hygiejniske Hensyn maa udnyttes, saa Bebyggelsen paa dem ikke tager Lys og Luft fra Nabohusene.

Og denne Grænse maa fastsættes paa en Maade, saa Reglerne ikke virker ganske tilfældigt, saa de som nu — indenfor samme Zone — kan variere indtil 400%. Indenfor disse hygiejniske Grænser skal der være en langt større Frihed til at forme Huset efter de praktiske og kunstneriske Krav, der kan stilles til det — hvor der ikke af arkitektoniske Grunde maa fordres Ensartethed.

Man kan maaske bedst forestille sig, hvad der er Meningen, ved at tænke sig en Glasmontre eller Trækasse rejst over Grunden, med Tagfladernes Højde bestemt saaledes, at der over dem kan falde tilstrækkeligt Lys ind over Nabogrundene.

Er Montrens (Kassens) Kubikindhold f. Eks. 1000 m<sup>3</sup> og den tilladte Bygningsmasse 500 m<sup>3</sup>, vil der findes en Uendelighed af Bygningsformer, der kan rummes i en saadan Montre.

Hvis man nu begynder sit Arbejde med at tænke over, hvorledes Huset i praktisk, økonomisk og kunstnerisk Henseende bedst kan svare til sit Formaal, saa vil Arbejdet være spildt. Man har en Kageform, der skal fyldes ud, og det gælder kun om at faa proppet de Elementer, der skal bruges, ind i denne Form paa en nogenlunde fornuftig Maade.

Hvis man mener, at det har kunstnerisk Værdi at kunne forme Huset efter Beliggenheden, efter dets Brug og efter den omliggende gamle eller ny Bebyggelse, saa har det Betydning at faa en Lov, der tillader det, uden at der maa bødes for det med store økonomiske Ofre.

EGIL FISCHER



## TIL VORE MEDLEMMER

DET er vort Maal at udsende FORSKØNNELSEN som Maanedshæfte, men hvorvidt det kan naas, afhænger af, om vi kan faa en saadan Forøgelse af Medlemsantallet, at Udgivelsen af Tidsskriftet — hvortil vi iøvrigt har Stof i Tekst og Billeder liggende til 3—4 Hæfter — bliver økonomisk forsvarlig. Jo flere Medlemmer, jo billigere bliver hvert Hæfte pr. Medlem. *Og flere Medlemmer betyder ikke alene større Indtægter, men ogsaa større moralsk Autoritet for Foreningens Bestyrelse.*

Vi beder derfor vore gamle Medlemmer — hvis Trofasthed mod Foreningen vi ikke nok kan paaskønne — om at bistaa os med at opgive Navnene paa et eller flere nye Medlemmer paa et Brevkort til Foreningens Kontor, St. Kannikestræde 13. Nye Medlemmer faar — saa langt Oplaget rækker — et Eksemplar af Emil Krauses store og smukke Radering »Sølvgadens Kaserne«.

# FORENINGENS · LOVE

**§ 1.** Foreningens Formaal er at virke til Forskønnelse af Hovedstaden.

**§ 2.** Foreningens Midler tilvejebringes dels ved Kontingenter fra Foreningens Medlemmer, dels ved frivillige Bidrag.

Regnskabet regnes fra 1. Januar til 31. December.

Medlemskontingentet er 8 Kr. aarlig; det opkræves ordentligvis for hvert Kalenderaar i Løbet af dettes første Halvdel; undtagelsesvis kan Kontingentet efter vedkommende Medlems Ønske opkræves med 2 Kr. forud for hvert Fjerdingaar eller 4 Kr. forud for hvert Halvaar. Udeblivelse med Kontingent udover et Kalenderaars, henholdsvis et Fjerdingaars eller et Halvaars Udløb medfører Udelukkelse af Foreningen.

Frivillige Bidrag i Penge modtages til enhver Tid og under enhver Form, f. Eks. ogsaa som Legater. Den, der een gang for alle bidrager mindst 100 Kr., kan efter derom fremsat Ønske blive livsvarigt Medlem af Foreningen.

Indtil der efterhaanden findes passende Anvendelse for Foreningens Midler, gøres de frugtbringende ved Indsættelse i en af Københavns Sparekasser.

**§ 3.** Foreningens Virksomhed udøves gennem dens Bestyrelse, der repræsenterer Foreningen udadtil og træffer fornødne Aftaler med Autoriteter eller andre Vedkommende. Bestyrelsen er berettiget til at anvende Foreningens Midler efter sit bedste Skønnende til Realisation af Foreningens Formaal.

Bestyrelsen bestaar af 9 af Foreningens Medlemmer, deriblandt mindst 3 Kunstnere. Valg af Bestyrelsesmedlemmer foregaar paa en ordinær Generalforsamling, jvfr. § 5. Hvert Aar afgaar 3 af Bestyrelsens Medlemmer, de to første Gange efter Lodtrækning og derefter de Medlemmer, der har fungeret længst. Indtræder der Vakance i Aarets Løb, vil der paa den følgende ordinære Generalforsamling være at vælge et nyt Medlem til at udfylde den ledige Plads. Det saaledes valgte nye Medlem fungerer kun den Tid, hvori det Medlem, i hvis Sted han er valgt, skulde have fungeret. Fra-trædende Medlemmer af Bestyrelsen kan genvælges.

Bestyrelsen er ulønnet, men er berettiget til at antage fornøden lønnet Medhjælp; den fordeler Forretningerne imellem sine enkelte Medlemmer og bestemmer selv sin Forretningsorden.

Paa den ordinære Generalforsamling, jvfr. § 5, vælges for et Aar ad Gangen et Udvalg paa indtil 30 af Foreningens Medlemmer, som Bestyrelsen, saa ofte den finder Anledning dertil, kan sammenkalde til Raadslagning.

**§ 4.** Bestyrelsens Regnskab revideres af 2 Revisorer, der blandt Foreningens Medlemmer vælges for et Aar ad Gangen paa den ordinære Generalforsamling. Til at fungere i nogen af de faste Revisorers Forfald vælges 2 Suppleanter.

**§ 5.** Der afholdes en ordinær Generalforsamling inden Udgangen af hvert Aars Marts Maaned. Paa denne aflægger Bestyrelsen Beretning om Foreningens Virksomhed i det forløbne Aar og fremlægger det reviderede Regnskab. Derefter foretages de fornødne Valg og Suppleringsvalg af Bestyrelsesmedlemmer, det raadgivende Udvalg og Revisorer. Valgene foretages ved simpel Stemme flerhed af de paa Generalforsamlingen mødende Medlemmer af Foreningen; dog har intet Medlem Stemmeret, medmindre han mindst har betalt 1 Aars Kontingent. Det er overladt Forsamlingens af Bestyrelsen valgte Dirigent at bestemme Afstemningsmaaden.

Bestyrelsen kan, saa ofte den finder Anledning dertil, og den skal, naar det forlanges af mindst 50 Medlemmer, sammenkalde en ekstraordinær Generalforsamling, dog at Dagsordenen for Generalforsamlingen, naar Initiativet til samme ikke udgaar fra Bestyrelsen, maa opgives for denne, forinden Indkaldelse finder Sted.

Ethvert Foreningen vedrørende Anliggende kan sættes under Forhandling paa en Generalforsamling.

Forandringer i Foreningens Love kan vedtages paa en hvilkensomhelst Generalforsamling, naar mindst Halvdelen af Foreningens Medlemmer møder og mindst  $\frac{2}{3}$  af de Mødende stemmer for Forandringen. Skulde imidlertid Halvdelen af Foreningens Medlemmer ikke være tilstede, men der dog for Ændringerne afgives mindst  $\frac{2}{3}$  af de Tilstedeværendes Stemmer, da indkalder Bestyrelsen til en ny Generalforsamling, der med den forannævnte Majoritet er beslutningsdygtig uanset Antallet af de Mødende.

Generalforsamlinger indkaldes ved Bekendtgørelse med 8 Dages Varsel i »Berl. Tid.« og 2 andre af Hovedstadens Aviser. Bekendtgørelsen skal indeholde Angivelse af Dagsorden.

OVER HELE BYEN

**SCHULSTAD & LUDVIGSEN**  
 MALTET OG MALTSYRNET  
 ♦ **BRØD** ♦  
 RYESGADE · 27 · KØBENHAVN ·

BOY E. JOHANSEN

Redaktion: OTTO ASMUSSEN

Redaktionsudvalg: CARL DUMREICHER E. ERSTAD-JØRGENSEN  
 RIKARD MAGNUSSEN ROLF SCHROEDER

~~DEPOT~~

509.705

Fo 61

Bd. 19 ex. 969



NÆRMAGASIN

st  
09.705

Forskønnelse  
1929  
Bind 19

ex. 969