



# Arbeidsmiljøforskriftene – slik finner du fram



Illustrasjoner: David Keeping

**Utgitt april 2012**

Direktoratet for arbeidstilsynet  
Postboks 4720, Sluppen

**September 2012**

Ny utgave

**Januar 2013**

Ny utgave

**Juli 2015**

Ny oppdatert utgave



# Innhold

Arbeidsmiljøforskriftene – slik finner du fram . . . . .	4
Hvor finner du krav som angår deg og din virksomhet? . . . . .	6
Innholdet i arbeidsmiljøforskriftene . . . . .	7
Hvordan bruker virksomhetene arbeidsmiljøforskriftene . . . . .	11
Informasjon om regelverk og arbeidsmiljø . . . . .	14



# Arbeidsmiljøforskriftene – slik finner du fram

1. januar 2013 ble strukturen på forskriftene til arbeidsmiljøloven endret. 47 forskrifter ble redusert til seks. Kravene er i all hovedsak de samme.

Den nye strukturen i forskriftene betyr en ny måte å finne frem i regelverket på. Før var kravene spredt i flere forskrifter. Nå er kravene samlet og satt i en sammenheng. Det gjør det enklere å holde oversikt over hvilke krav som er aktuelle for din virksomhet, følge regelverket og jobbe systematisk med helse, miljø og sikkerhet (HMS).

Den nye regelverkstrukturen ble utviklet av myndighetene i samarbeid med arbeidsgiver- og arbeidstakerorganisasjonene i arbeidslivet.

## Dette er arbeidsmiljøforskriftene

Fire forskrifter setter krav til helse, miljø og sikkerhet:

- *Forskrift om organisering, ledelse og medvirkning*
- *Forskrift om utforming og innretning av arbeidsplasser og arbeidslokaler*  
(arbeidsplassforskriften)
- *Forskrift om utførelse av arbeid, bruk av arbeidsutstyr og tilhørende tekniske krav*  
(forskrift om utførelse av arbeid)
- *Forskrift om tiltaksverdier og grenseverdier for fysiske og kjemiske faktorer i arbeidsmiljøet samt smitterisikogrupper for biologiske faktorer*  
(forskrift om tiltaks- og grenseverdier)

Én forskrift retter seg mot produsenter, importører, forhandlere, utleiere m.m.:

- *Forskrift om konstruksjon, utforming og fremstilling av arbeidsutstyr og kjemikalier*  
(produsentforskriften).



Én forskrift inneholder ikke direkte HMS-krav, men kan berøre enkelte virksomheter gjennom fastsatte gebyrer, vilkår m.m.:

- *Forskrift om administrative ordninger på arbeidsmiljølovens område.* (forskrift om administrative ordninger).

Du finner alle forskriftene på [www.arbeidstilsynet.no](http://www.arbeidstilsynet.no)

## **Andre forskrifter til arbeidsmiljøloven**

Forskrifter som også håndheves av andre myndigheter enn Arbeidstilsynet, er egne forskrifter utenom arbeidsmiljøforskriftene. Eksempler er internkontrollforskriften, maskinforskriften og forskrift om konstruksjon, utforming og produksjon av personlig verneutstyr.

Byggherreforskriften er også en egen forskrift, fordi formålet med denne i all hovedsak er å fastsette oppdragsgivernes forpliktelser. Dette er dessuten den eneste forskriften som setter krav til byggherre.

Forskrifter som regulerer andre forhold som for eksempel hjemmearbeid, arbeidsreglement og tvisteløsningsnemd, er beholdt som egne forskrifter.



# Hvor finner du krav som angår deg og din virksomhet?

Kravene i arbeidsmiljøforskriftene er fordelt på tre hovedområder:

- **Krav til organisering, ledelse og medvirkning**

Kravene om medvirkning, risikovurdering, opplæring, informasjon, planlegging og tilrettelegging av arbeidet, er hovedsakelig samlet i *forskrift om organisering, ledelse og medvirkning*. Bestemmelsene er aktuelle for HMS-arbeid i alle virksomheter.

- **Krav til utforming og innretning av steder hvor det skal utføres arbeid**

Bestemmelsene er samlet i *arbeidsplassforskriften*. Forskriften er aktuell for alle virksomheter – også utleiere av arbeidslokaler.

- **Krav til utførelse av arbeid**

Det er fastsatt krav til hvordan sikkerhet og helse skal ivaretas under utførelse av arbeid. Kravene gjelder for ulike former for farlig arbeid. Disse bestemmelsene er tatt inn i *forskrift om utførelse av arbeid*.

Gjeldende tiltaksverdier og grenseverdier, krav til smitterisiko-grupper m.m. ved utførelse av arbeid, er samlet i *forskrift om tiltaks- og grenseverdier*. Forskriften samler tiltaks- og grenseverdier som gjelder for risikovurdering og tiltak i alle virksomheter hvor støy, vibrasjoner, stråling eller kjemiske eller biologiske forhold kan innebære risiko.



# Innholdet i arbeidsmiljøforskriftene

*Forskrift om organisering, ledelse og medvirkning* stiller gjennomgående krav. «Gjennomgående» betyr at kravene er aktuelle for alle virksomheter og forskriften er derfor en viktig basis for virksomhetens HMS-arbeid.

Forskriften har bestemmelser som arbeidsgivere må ta stilling til før virksomheten starter en aktivitet, og *mens* den pågår.

Forskriften har blant annet bestemmelser om:

- arbeidstakeres medvirkning
- kartlegging og risikovurdering
- planlegging og tilrettelegging
- opplæring
- informasjon til arbeidstakere
- arbeidsinstrukser
- arbeid av barn og unge
- bedriftshelsetjeneste
- meldeplikt og helseovervåkning,
- bruk av personlig verneutstyr

For enkelte områder viser forskriften til tilleggskrav i *forskrift om utførelse av arbeid* og angir hvor de finnes.

En forutsetning for trygge arbeidsforhold er at de fysiske kravene til arbeidsplassen er oppfylt. Disse kravene er samlet i *arbeidsplassforskriften*. Forskriften omfatter blant annet bygningstekniske krav til arbeidslokaler, utendørs arbeidsplasser, atkomst, oppbevaringssteder og personalrom. Kravene er relevante for de fleste virksomheter.

Forskrift om  
organisering, ledelse  
og medvirkning

Forskrift om  
utforming og  
innretning av  
arbeidsplasser og  
arbeidslokaler



I tillegg til de kravene som er aktuelle for alle, setter forskriften også krav til utforming og tilrettelegging av arbeidsplasser med særskilt risiko:

- sikkerhetsutrustning (alarm/varsling, rømning/redning, brannforebygging)
- skilting og merking
- sikring av farlige arbeidsplasser (ved fare for fall, ras, vanninnstrømming, påkjørsel m.m.)
- sikring av arbeidsplasser med kjemikalier eller biologiske faktorer

Vesentlige deler av bestemmelsene i arbeidsplassforskriften gjelder – i tillegg til arbeidsgivere – også for utleiere av lokaler.

Forskrift om utførelse av arbeid, bruk av arbeidsutstyr og tilhørende tekniske krav

*Forskrift om utførelse av arbeid* setter krav til bruk av arbeidsutstyr og til typer arbeid og arbeidsoperasjoner hvor arbeidstakere kan bli utsatt for fare.

Forskriften har tre hoveddeler som stiller krav til:

- arbeid med kjemiske og biologiske risikofaktorer for eksempel arbeid med farlig kjemikalier og varmt arbeid
- arbeid med fysiske risikofaktorer for eksempel krav til bruk av arbeidsutstyr og arbeid i høyden
- annet risikoutsatt arbeid for eksempel dykkearbeid og bergarbeid

I forskriften finnes også krav om register over eksponerte arbeidstakere.

Forskrift om tiltaksverdier og grenseverdier for fysiske og kjemiske faktorer i arbeidsmiljøet samt smitte- og biologiske faktorer

Det er fastsatt en egen *forskrift om tiltaks- og grenseverdier* som utfyller kravene i forskriften om utførelse av arbeid.

I virksomheter hvor arbeidstakerne kan bli utsatt for støy, vibrasjoner, stråling, kjemikalier eller biologiske faktorer, må arbeidsgiver overholde de verdiene som er fastsatt i forskrift om tiltaks- og grenseverdier. Forskriften inneholder blant annet grenseverdier for kjemisk forurensning av arbeidsatmosfæren.





Forskriften fastsetter:

- *tiltaksverdier* som angir når det må gjennomføres tiltak for å redusere eksponering for støy og vibrasjoner til et minimum,
- *grenseverdier* for eksponering som ikke tillates overskredet for støy, vibrasjoner, stråling og kjemikalier
- *klassifisering av biologiske faktorer* i smitterisikogrupper som gir grunnlag for krav til beskyttelsestiltak

*Produsentforskriften* retter seg mot den som konstruerer, produserer, importerer, markedsfører, omsetter, leier ut, låner ut eller setter i drift produkter som omfattes av forskriften. Blant annet omfatter forskriften gjennomgående krav til produkter som ikke reguleres av maskinforskriften eller annet regelverk om tekniske innretninger som er basert på EF-direktiv.

Forskrift om konstruksjon, utforming og fremstilling av arbeidststyr og kjemikalier

Forskriften setter for eksempel krav til:

- førervern på gamle traktorer
- stillaser og stiger
- enkle trykkbeholdere

*Forskrift om administrative ordninger* gjelder utøving av offentlig myndighet og administrative ordninger i tilknytning til bedriftshelsetjeneste, sikkerhetsopplæring, sakkyndig virksomhet, regionale verneombud m.m.

Forskrift om administrative ordninger på arbeidsmiljølovens område.

Kravene i forskriften gjelder ikke direkte HMS på arbeidsplassene, men regulerer ordninger for oppnevning, finansiering, fullmakter, registreringer, krav til søknader, gebyrer, avgifter, tillatelser og vilkår for godkjenning i forbindelse med:

- godkjenning av bedriftshelsetjeneste
- regionale verneombud
- tvisteløsning om verneombud og arbeidsmiljøutvalg for laste- og lossearbeid i havner
- typeprøving og typegodkjenning av gamle traktorer
- sertifiseringsorgan for opplæringsvirksomhet
- krav til opplæringsvirksomhet og sakkyndig virksomhet



- kontroll, merking og fylling av pusteluft til dykking og åndedrettsvern
- utpeking og registrering av utstedere av sertifikater
- samtykke etter arbeidsmiljøloven § 18–9 (byggesaker)
- vilkår for godkjenning av arbeidsutstyr og trykkluftflasker
- gebyrer og avgifter



# Hvordan bruker virksomhetene arbeidsmiljøforskriftene

De seks arbeidsmiljøforskriftene har en systematikk som følger virksomheten fra planlegging av aktiviteter til de er i full drift – både *før* en aktivitet starter, og *mens* den pågår.

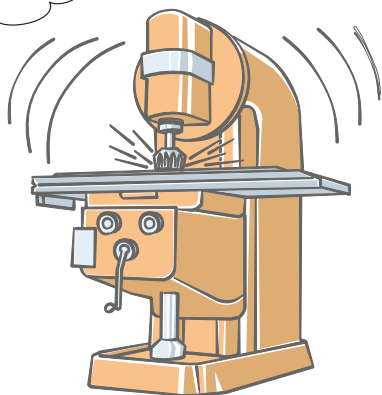
Forskriftene skal bidra til at virksomhetene jobber helhetlig og systematisk med HMS for å hindre arbeidsulykker, arbeidsrelaterte sykdommer og helseplager. Gjennom det systematiske HMS-arbeidet vil en virksomhet avdekke hvilke arbeidsmiljøfaktorer som den må forholde seg til, og på dette grunnlaget skaffe seg oversikt over hvilke bestemmelser som gjelder. Hvis virksomheten ikke har den nødvendige oversikten, må den gjennomføre et kartleggingsarbeid.

En stegvis tilnærming til dette arbeidet er:

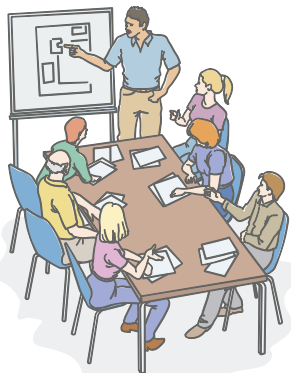
- Først må virksomheten sette seg inn i *forskrift om organisering, ledelse og medvirkning*
- Deretter må virksomheten følge opp krav om utforming av arbeidsplassen i *arbeidsplassforskriften*.
- Så må virksomheten følge krav om sikker gjennomføring av arbeidet i *forskrift om utførelse av arbeid*. Virksomheten skal også overholde grenseverdier og tiltaksverdier i *forskrift om tiltaks- og grenseverdier*.



Ny aktivitet med  
støyende maskin



Medvirking?  
Risikovurdering?  
Opplæring?



**Forskrift om organisering,  
ledelse og medvirking**

Krav til utforming  
av arbeidslokalet?



**Arbeidsplass-  
forskriften**

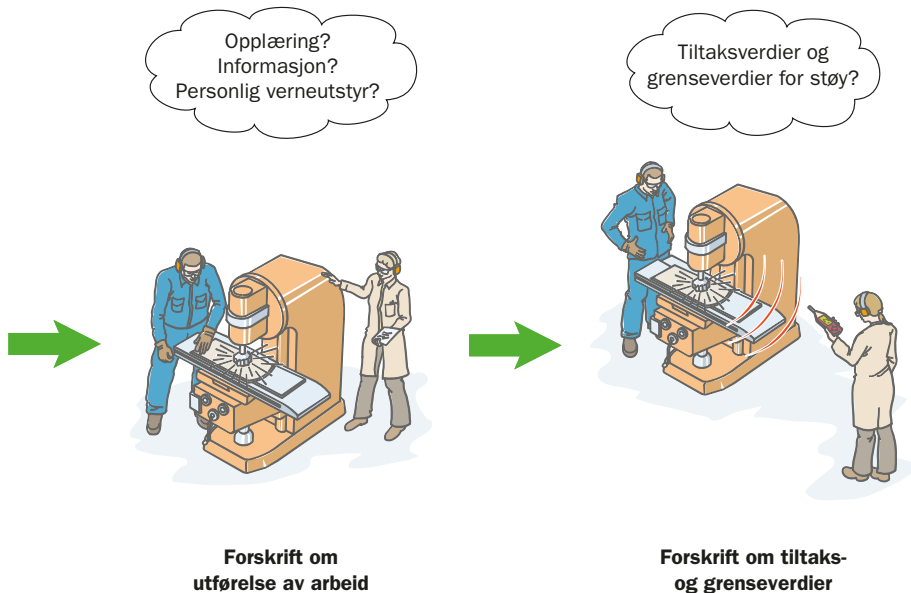


## ET EKSEMPEL

En virksomhet skal utføre aktiviteter som fører til en del støy og lurer på hva regelverket sier om dette. Første steg er å ta for seg *forskrift om organisering, ledelse og medvirkning*. Her får man oversikt over medvirkningsbestemmelsene og de gjennomgående kravene til risikovurdering, opplæring, informasjon, krav til planlegging og tilrettelegging av arbeidet og bruk av personlig verneutstyr.

Når virksomheten har skaffet seg oversikt over hva som kreves når den skal organisere arbeidet, er neste steg å se om det er satt krav til arbeidslokalene. I *arbeidsplassforskriften* finnes en egen bestemmelse om støy og vibrasjoner.

Virksomheten må deretter undersøke om det er krav til beskyttelse ved utføring av arbeidet, for eksempel bruk av personlig verneutstyr. I *forskrift om utførelse av arbeid* er det særskilte bestemmelser om støy, f.eks. krav om tiltak mot støy og bruk av personlig verneutstyr. Videre er det i *forskrift om tiltaks- og grenseverdier* satt grenser for hvor mye støy arbeidstakerne kan utsettes for og når det må gjennomføres tiltak.



## Informasjon om regelverk og arbeidsmiljø

På Arbeidstilsynets nettsider [www.arbeidstilsynet.no](http://www.arbeidstilsynet.no) finner du mer informasjon om regelverket som gjelder på arbeidsmiljøområdet.

Der vil du blant annet finne:

- Oversikt over forskriftene til arbeidsmiljøloven med kommentarer
- Forskriftsspeil som viser hvor bestemmelsene i de gamle forskriftene, fra før 1. januar 2013, er innarbeidet i arbeidsmiljøforskriftene.
- Informasjon om arbeidsmiljøloven, ferieloven og andre relevante lover
- Informasjon om forskrift om systematisk helse-, miljø- og sikkerhetsarbeid i virksomheten (internkontrollforskriften)
- Faktasider og veiledninger til ulike tema

Arbeidstilsynet har utarbeidet veiledningsmateriell for enkelte tema. En uttømmende oversikt over disse finner du i Arbeidstilsynets publikasjonskatalog (best.nr.1) og på Arbeidstilsynets nettsider.

### **Regelhjelp.no**

Nettstedet Regelhjelp.no gir en oversikt over det mest aktuelle regelverket for de enkelte bransjene.





**Arbeidstilsynet**

### **Kontakt Arbeidstilsynets svartjeneste**

Fagfolk svarer på spørsmål om helse, miljø og sikkerhet på arbeidsplassen, om arbeidsavtaler, arbeidstid, ferie, oppsigelse, kjemisk helsefare, ergonomi, kraner, maskiner, verneombud, mobbing, røyking på arbeidsplassen og mye annet.

### **Besøk våre nettsider**

Her kan du

- finne alle lover og forskrifter vi forvalter
- laste ned kommentarer, veiledninger og annet hjelpemateriell
- finne svar på vanlige spørsmål om arbeidsmiljø og HMS
- bestille publikasjoner og skjema
- lese om kampanjer og artikler om arbeidsmiljø
- se statistikk, pressemeldinger m.m.

Du kan også abonnere på nyheter. Da får du informasjon om regelverk og annet aktuelt stoff om arbeidsmiljø rett til din egen e-postkasse.

### **Abonner på vårt fagblad Arbeidervern**

Her finner du aktuelle artikler om arbeidsmiljøet, om psykososiale forhold, omstilling og HMS. Emnene er belyst gjennom intervjuer og reportasjer. De faste spaltene «Arbeid og helse», «Forskning» og «Jus» tar opp nyttig og populært stoff fra arbeidslivet.

– Troverdige, interessant og viktig, sier våre lesere om bladet i en leserundersøkelse utført av MMI.

Bladet kommer ut 6 ganger i året.

**Telefon 815 48 222**  
**[www.arbeidstilsynet.no](http://www.arbeidstilsynet.no)**



**Publikasjonene bestilles hos:**

Gyldendal Akademisk  
Postboks 6730 St. Olavs plass  
0130 Oslo

Ordretelefon: 23 32 76 61

Ordrefaks: 23 32 76 98

Sentralbord: 22 03 43 00

E-post: [kundeservice@gyldendal.no](mailto:kundeservice@gyldendal.no)

**Publikasjonene kan også bestilles over Internett:**

[www.gyldendal.no/arbeidsliv](http://www.gyldendal.no/arbeidsliv) eller

[www.arbeidstilsynet.no](http://www.arbeidstilsynet.no)



**Arbeidstilsynet**

