

591163612



101 KØBENHAVNS
KOMMUNES
BIBLIOTEKER

Mag. 09.3815.Fo

RHB



diag.
09.3815

10

11.1

HAFNIA

GENNEM
40 AAR



1872 ■ 20. APRIL ■ 1912

DET FORENEDE DANSKE LIVS-
FORSIKRINGS-AKTIESELSKAB

HAFNIA
I KØBENHAVN

1872—1912

Det blev allerede for længere Tid siden besluttet, at der ikke til Selskabets 40-aars Jubilæum skulde udarbejdes noget Festskrift. Derimod har man ment, at der paa Grund af den gennemgribende Forandring i Selskabets daglige Forhold, som den med Jubilæet sammenfaldende Indflytning i det af Selskabet byggede nye Hus vil medføre, maaske kunde være Anledning til i ganske korte og let skitserende Træk at omtale nogle af de Forhold, som stærkest har præget Selskabet og bestemt dets Retning fra Stiftelsen til vore Dage. Som Følge deraf skal de følgende Linier altsaa ikke have til Opgave at gengive Selskabets Historie — som iøvrigt for Tiden indtil 1897 findes fortalt i det ved Selskabets 25-aars Jubilæum udgivne Festskrift — end mindre at give nogen Fremstilling af Livsforsikringsvirksomhedens Tilblivelse og Udvikling herhjemme. Deres Opgave bliver kun i let Omrids at meddele Oplysning om Selskabets Fremgang og Udvikling gennem Tiderne og at pege paa nogle af de Omstændigheder, som man fra Selskabets Side væsentligst tilskriver Skylden for, at det paa tilfredsstillende Maade har kunnet opfylde de Forhaabninger, som knyttedes til dets Tilblivelse og har sat det i Stand til at yde et vægtigt Bidrag til Livsforsikringstankens Udbredelse i vort Folk.

Marts 1912.

Naar man tænker paa, med hvilken overordentlig Styrke og med hvilket udmærket Resultat Livsforsikringsvirksomheden nu om Stunder udøves her i Landet, og hvor almindelig erkendt det er, at ingen uformuende Familieforsørger, som er eller dog vil anses for at være forudseende og pligt-opfyldende og har den fornødne gode Helbredstilstand, tør undlade at benytte den Haandsrækning, som Livsforsikringen byder ham, forekommer det ret uforstaaeligt, at for kun 40 Aar tilbage var hele denne Virksomhed om end ikke ganske ukendt herhjemme saa dog saa lidet udviklet, at Livsforsikring for Størstedelen af Befolkningen var et ganske ukendt Begreb, og at kun meget faa kendte den af andet end af Navn. Ganske vist var den af Staten drevne Livsforsikringsanstalt paa dette Tidspunkt allerede 30 Aar gammel, men dens Anlæg og hele Virkemaade havde inden Omordningen i 1871 været saa daarlig egnet til at bringe den i mere almindelig Kontakt med Befolkningen, at dens Virksomhed i Virkeligheden kun var kommen en ganske forsvindende Del af denne tilgode, hvad tilfulde fremgaar af, at hele Resultatet af disse mange Aars Arbejde under Statsgaranti og uden Konkurrence var en Livsforsikringssum, som kun var en Femtedel af, hvad danske Selskaber tilsammen nu tegner i et eneste Aar.

Begyndelsen af 70erne skulde imidlertid blive et meget betydningsfuldt Vendepunkt i dette Forhold. Allerede 1871 havde bragt den gennemgribende Forandring af Statens Livsforsikringsanstalt, som ændrede denne fra at være en efter gammeldags, bureaukratiske Principer arbejdende Institution med tildels højst rigoristiske Forsikringsvilkaar til at være en, hvad den tekniske Side af Sagen angaar, fuldt moderne

og vel indrettet Livsforsikrings-Anstalt. Men det følgende Aar skulde dog blive af endnu større Betydning for den indenlandske Livsforsikringsvirksomhed, idet det blev Stiftelsesaar for Landets første private Livsforsikringsselskab, *Hafnia*, der indførte en helt ny, efter Virksomhedens Ejendommeligheder afpasset Arbejdsmaade, som senere skulde blive fulgt ikke blot af Statens Anstalt, men af alle de mange efter *Hafnias* Stiftelse oprettede private Livsforsikringsselskaber, og som i første Række har Skylden for den mægtige Udvikling, der i de sidst forløbne 40 Aar er foregaaet paa dette Omraade herhjemme.

Det var iøvrigt en helt selvfølgelig Ting, at denne Omvæltning fandt Sted, og at den skete netop da; thi Udviklingens Time var kommen, hvor man rundt om i Verden skred os forbi paa en Maade, som viste, at i det Arbejdstempo og den Aand, vi kendte, kunde det ikke længe vedblive at gaa. Og lige saa selvfølgelig var det, at Initiativet maatte udgaa fra den private Virksomhedstrang og ikke fra Staten, for hvem den Tanke, at man skulde udøve en personlig, virksom Agitation for at formaa Publikum til at tegne Forsikringer, paa Forhaand maatte vides at være meget fjerntliggende.

Alligevel var det ingenlunde nogen let Ting at faa det nye Selskab bragt ud i Livet. Virksomhedens Forrentningsevne var ret vanskelig at bedømme, da der ikke var nogen Erfaring at henvise til herhjemmefra, og flere store fremmede Selskabers netop i denne Periode indtrufne Fald ikke just var egnet til at virke animerende paa Aktietegnere. Ganske vist var det gennem Forhandlingerne om Statsanstaltens Omordning blevet mere almindelig bekendt, at en til det yderste forsigtigt dreven Livsforsikringsforretning kunde være ganske indbringende, men paa den anden Side var det ogsaa troligt, at netop denne Omordning, der gjorde Statsanstalten mere konkurrencedygtig, vilde gøre Stillingen for et mindre, privat Selskab, der ikke kunde byde meget større Fordele end Statsanstalten og tilmed

ikke kunde møde op med noget, der lignede Statsgaranti, ganske vanskelig. Dertil kom ydermere, at de Mænd, der skulde bære Sagen frem, paa en enkelt nær var saa unge og lidet kendte, at deres Navne alene ikke vejede videre stærkt, naar det galdt om at overvinde Vanskeligheder og skaffe Tiltro til de lyse Forhaabninger med Hensyn til Virksomhedens Rentabilitet, som de selv var opfyldte af. Ja, saa store var i Virkeligheden disse Vanskeligheder, at det et Øjeblik saa ud, som om Planen ikke lod sig gennemføre, d. v. s. at det ikke vilde være muligt at tilvejebringe den Aktiekapital, som man havde ment fornøden som Basis for det nye Foretagende.

Tilfældige Omstændigheder gjorde imidlertid, at det ikke skulde gaa saa galt. Den 20. April 1872 kunde Selskabet afholde sin stiftende Generalforsamling og Stifterne meddele, at Kapitalen nu var tegnet, og at Selskabet i Løbet af nogle faa Uger vilde være i Stand til at paabegynde sin Virksomhed.

De siden da forløbne 40 Aar har ikke alene tilfulde godtgjort, at de Forventninger, som Stifterne knyttede til det unge Selskab, var fuldt berettigede, men de har ogsaa vist, at den Grundvold, hvorpaa det byggedes op, var saa god og stærk, at den med Lethed kunde bære den store Bygning, som i Aarenes Løb skulde rejse sig paa den, og de har endelig bekræftet Sandheden af de Ord, der fra Stifternes Side fremsattes i Tegningsindbydelsen om Livsforsikringens Betydning saavel for hele Samfundet som for dettes enkelte Medlemmer.

I disse 40 Aar har Livsforsikringstanken brudt igennem herhjemme paa en Maade, som ingen den Gang kunde gøre sig nogen Tanke om; den har takket være først og fremmest det store Oplysningsarbejde, der er udført fra Selskabernes Side, trængt sig frem til at blive en vigtig Faktor i den sociale Økonomi, hvor den — skønt hvilende helt og holdent paa Frivillighedens Grund — hævder sig smukt ved Siden af de Forsikringsarter, der er inddragne under den sociale Lovgivning.

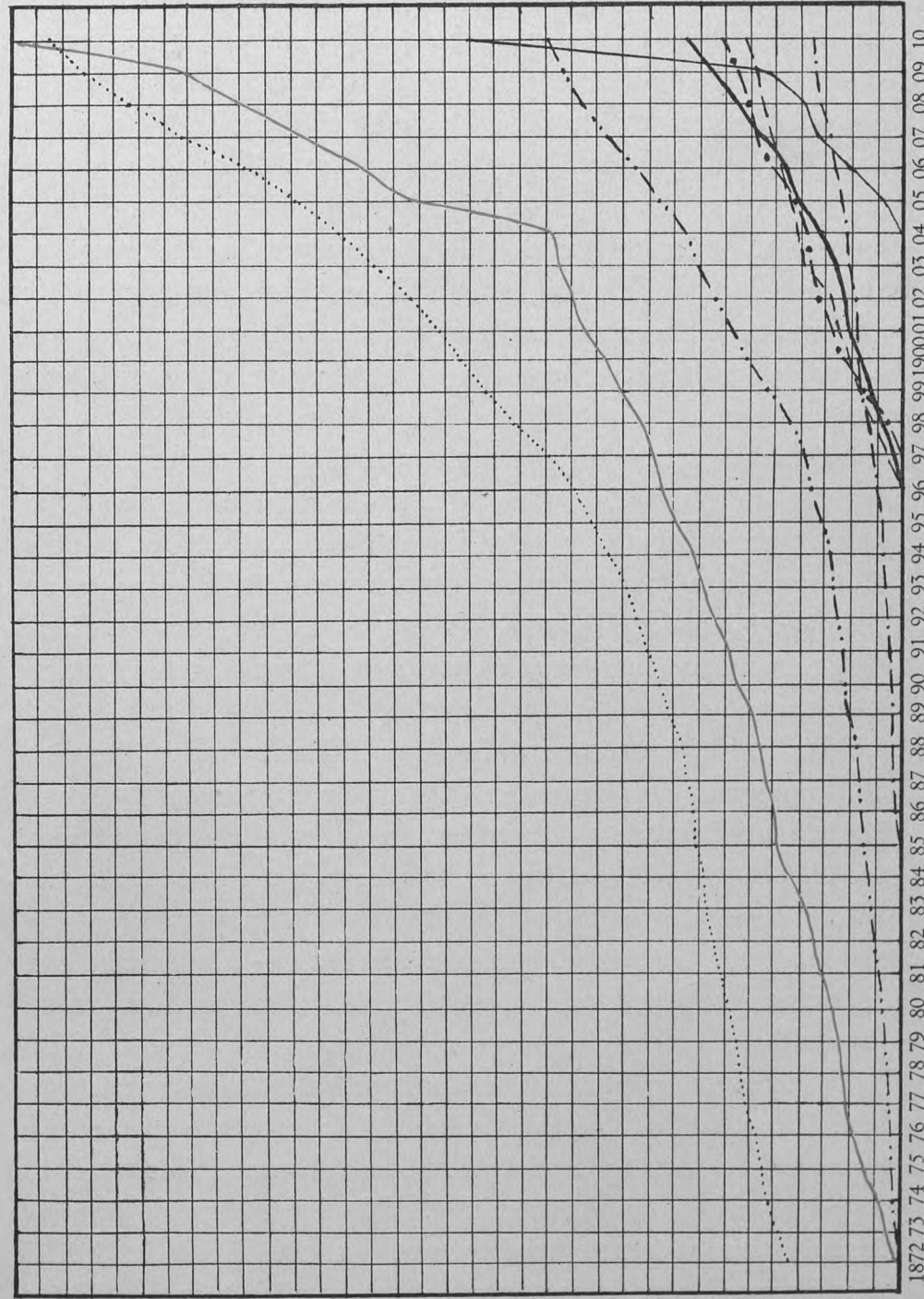
I 1872 beløb den samlede danske Livsforsikringsvirksom-

DE DANSKE LIVSFORSIKRINGSSÆLSKABERS FREMGANG I AARENE 1872—1911

Forsikringssum

Mill. Kr.

175
170
165
160
155
150
145
140
135
130
125
120
115
110
105
100
95
90
85
80
75
70
65
60
55
50
45
40
35
30
25
20
15
10
5



HAFNIA
Statsanstalten

Øvrige Selskaber^{*)}

Danmark

Dansk Folkefors.
anstalt
Nordisk Livsfors.
Dan

Fremtiden

^{*)} Koldinghus
Carentia
Jylland
Danebrog
Tryg

1872 73 74 75 76 77 78 79 80 81 82 83 84 85 86 87 88 89 90 91 92 93 94 95 96 97 98 99 1900 01 02 03 04 05 06 07 08 09 10

DE DANSKE LIVSFORSIKRINGSSÆLSKABERS FREMGANG I AARENE 1872-1911

Forsikringssum

Mill. Kr.

175

170

165

160

155

150

145

140

135

130

125

120

115

110

105

100

95

90

85

80

75

70

65

60

55

50

45

40

35

30

25

20

15

10

5

HAFNIA
Statsanstalten

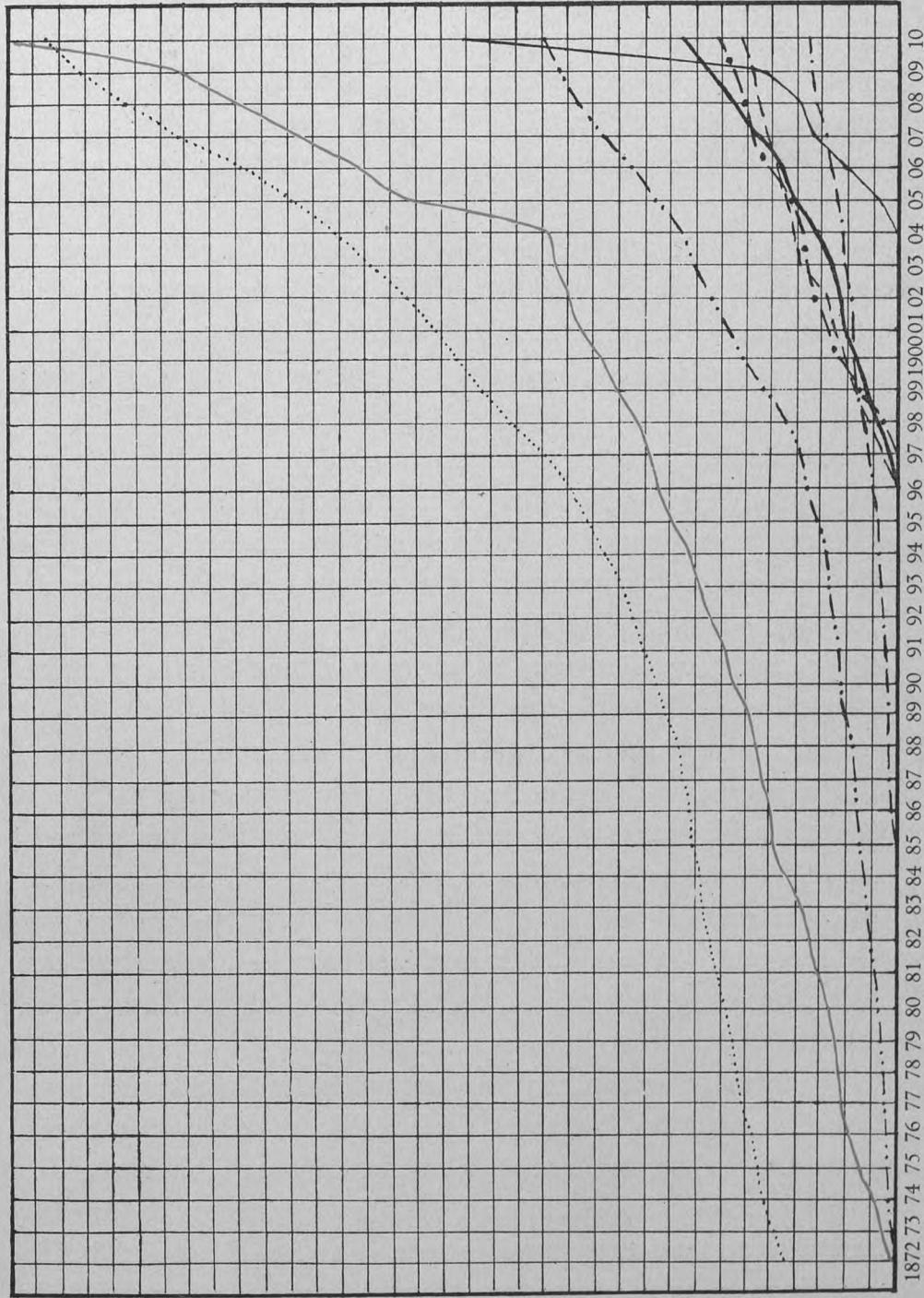
Øvrige Selskaber*)

Danmark

Dansk Folkefors.
anstalt
Nordisk Livsfors.
Dan

Fremtiden

*) Koldinghuus
Carentia
Jylland
Danebroge
Tryg



1872 73 74 75 76 77 78 79 80 81 82 83 84 85 86 87 88 89 90 91 92 93 94 95 96 97 98 99 1900 01 02 03 04 05 06 07 08 09 10

saadant Omfang, at den kunde præstere mere end til det daglige Behov. Sammenligningen har saa meget større Berettigelse, som Livsforsikringsvirksomheden virkelig delvis er en Sparekassevirksomhed, forsaavidt som den opsparer og sparekassemæssigt frugtbar gør de Dele af de Forsikredes Indbetalinger, som ikke er beregnede til Dækning af Driftsudgifterne og den øjeblikkelige Risiko. Ud herover er der dog ingen direkte Lighed, idet Livsforsikringens Opgave tværtimod snarest er en Modsætning til Sparekassens. Hvor denne har til Maal at præstere et Opsparingsresultat i indskudt Kapital med paa løben Rente, har Livsforsikringen til Opgave at sælge Kapitaler for forud fastsat Pris. Men i sin endelige Virkning er Livsforsikringen en Opsparing med forud fastsat Spareresultat, en Opsparing, der har sin Styrke i, at den ikke normalt kan afbrydes og derfor for Spareren betyder en frivillig paatagen Sparetvang med regelmæssigt tilbagevendende Indbetalinger, vidt forskellig fra den fri Stilling saavel i Henseende til Indbetaling som til Udtagelse, han har ligeoverfor Sparekassen.

Den store Lighed med Hensyn til det endelige Resultat vil berettigede til en Sammenstilling af de tvende Institutioner til nærmere Belysning af den Betydning, som Livsforsikringen har tilkæmpet sig i det forholdsvis korte Spand af Aar siden 1872.

Ser man da paa de seneste fire Aar — de eneste, om hvilke der foreligger det nødvendige Materiale for Livsforsikringens Vedkommende — saa viser det sig, at den samlede Indskudsforøgelse i Landets samtlige ca. 520 Sparekasser i dette Tidsrum har andraget 64,8 Millioner Kroner, medens der i samme Tid til Landets Livsforsikringsselskaber — f. T. 12 — er indbetalt i Præmier og Indskud for tegnede Forsikringer — her Livrenter medregnede — et Beløb af 73,2 Millioner Kroner, hvorfra dog maa drages det Beløb paa 3,7 Millioner Kroner, hvormed Selskabernes Policelaan i samme Tid

er forøgede, hvorefter der tilbage som Indbetaling for Livs-
forsikring og Livrente bliver et Beløb paa 69,5 Millioner Kr.

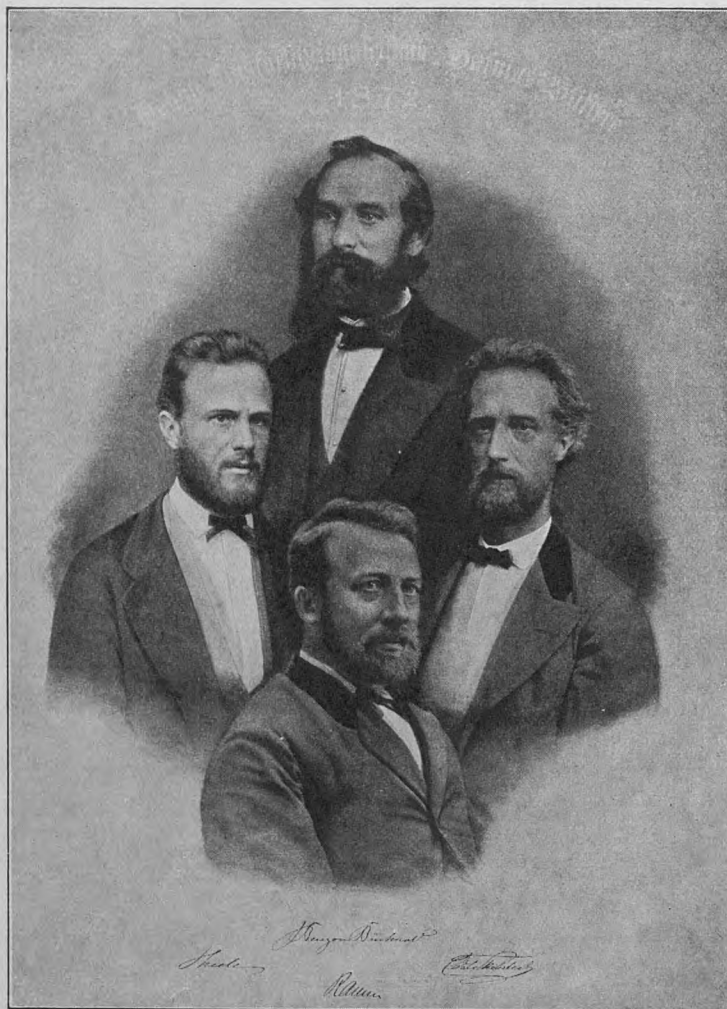
Det ses altsaa, at den Virksomhed, det lille Antal af
Livsforsikringselskaber udøver, ikke tager sig saa ganske ilde
ud ved Siden af den samlede Sparekassevirksomhed.

Iøvrigt arbejder de to store, for Almenheden saa nyttige In-
stitutioner i bedste Forstaaelse Side om Side paa det store Værk:
at befordre Sparsommeligheden og fremhjælpe Omtanken for
Fremtiden med særligt Henblik paa de onde Tider, hvor klogt
Fremsyn med Hensyn til de økonomiske Krav, der fra Livets
Side stilles til hvert eneste Menneske, i hvert Fald kan mildne
paa de tunge Tilskikkelser, som er alle sikre.

* * *

Det var en forholdsvis ung Mand, *Christian Julius Ramm*,
der udkastede og nærmere udformede de Tanker, som førte
til *Hafnias* Oprettelse. Gennem sit Arbejde paa et udenlandsk
Livsforsikringselskabs herværende Kontor havde han faaet In-
teresse for Livsforsikringssspørgsmaalet og Øjet aabnet for, paa
hvilken Maade det praktiske Arbejde skulde udføres, naar Virk-
somheden skulde have Udsigt til at give hurtigt og tilfredsstil-
lende Resultat. Efter forgæves at have rettet Henvendelse
til Statens Anstalt for at formaa denne til at gaa ind paa de
Ideer, som besjælede ham, besluttede Ramm paa egen Haand
at søge disse ført ud i Livet gennem et særligt dertil opret-
tet Selskab. Et lykkeligt Tilfælde eller, om man vil, en lyk-
kelig Tilskyndelse bragte ham i Forbindelse med den unge
Overretssagfører *C. de Fine Skibsted*, som han kendte fra Felt-
toget 1864, i hvilket de begge havde deltaget, og dennes Sko-
lekammerat, Matematikeren, cand. mag. *T. N. Thiele*, der
begge straks begejstredes for Sagen og lovede deres Bistand
til dens Gennemførelse. Efter at derefter ogsaa daværende
Departementchef, tidligere Professor i Nationaløkonomi, *Ben-
zon-Buchwald* var vundet for Tanken, befandt Tidspunktet

kommet, hvor denne skulde søges bragt til Udførelse og det nye Selskab gjort til Virkelighed. Disse fire Mænd var altså *Hafnias* Stiftere. Takket være *Benzon-Buchwalds* Indflydelse blev det muligt for dem at føre deres Sag igennem.



Selskabets Stiftere.

Da Situationen saa allermørkest ud, lykkedes det nemlig ham, der var Medstifter af »Den danske Landmandsbank«, som netop paa samme Tid traadte ud i Livet, at interessere en Del af dennes Aktionærer ogsaa for det andet nye Foretagende, saaledes at en Del af *Hafnias* Aktiekapital, som det saa ud

til, at man ikke kunde faa anbragt, paa denne Maade blev placeret.

I den Opfordring til Publikum, hvori Ramm havde redegjort for de Grundtanker, paa hvilke det nye Selskab skulde bygges op, fandtes en Sætning, som i én Sum paa træffende Maade angav, hvad det var, de nye Mænd havde i Sinde, og som de selv fandt saa betydningsfuldt, at det kunde berettige til et nyt Selskabs Oprettelse, og saa virksomt, at det mentes at kunne føre et saadant frelst gennem Konkurrencen med den i mange Henseender saa overmægtige Statsanstalt. »Ikke alene ved Hjælp af Pressen«, hed det deri, »men navnlig ved det levende Ord maa hver enkelt Familiefader blive bragt til at erkende det som en uundgaaelig Fornødenhed at have sit Liv forsikret«. Ja, det lyder saa indlysende og ligetil nu, hvor man forlængst har indset og indrettet sig netop efter dette, at det er det *levende Ord*, som, saa mærkeligt det synes, maa til for at faa hver enkelt Familiefader til at gøre det, som han i Virkeligheden selv erkender som en simpel Pligt. Men den Gang var Tanken om en mundtlig, personlig Agitation noget nyt, noget ligefrem omvæltende, idet Agenter, der skulde agitere for Indtegning, var et ganske ukendt Begreb for den allerede bestaaende Anstalt, selv om denne vel ikke længere saa paa Agentspørgsmaalet med samme Øjne som i 1861, da den vilde have de allerede ansatte Agenter afskaffede efter en Indstilling til Ministeriet, hvori de betegnedes som »en unyttig, besværlig, kostbar, fornuft- og hensigtsstridig Indretning, der blot skylder en tilfældig Forglemmelse sin nuværende Existens.«

Nogen Opfindelse af Ramm var den nye Arbejdsmaade, som bemærket, ikke. Han havde lært den og dens gode Virkninger at kende ved sit Arbejde paa det udenlandske Selskabs Kontor, men han blev den, der indførte den i den indenlandske Virksomhed, og blev derved Banebryder for en Arbejdsmaade, der er og har været overordentlig betydningsfuld for den danske Livsforsikringsvirksomhed. Trods den stigende Oplysning, som

ikke mindst skyldes de mange i Tidernes Løb opstaaede Livs-
forsikringselskabers Arbejde, sker det endnu den Dag i Dag
kun rent undtagelsesvis, at Forsikringskandidaterne melder sig af
sig selv, selv om det naturligvis ikke mere hænder saa sjældent
som i fordums Dage, hvor man paa Selskabskontorerne be-
tragtede saadanne Selvmødere med en vis Mistro ud fra den Me-
ning, at det kun kunde være Folk med meget daarligt Helbred,
som var i Stand til at tage Beslutningen paa egen Haand. Den
mundtlige, personlige Paavirkning er nu det bærende Arbejds-
princip overalt i Verden og fortjener den overvejende Del af
Æren for den kolossale Udvikling, som er foregaaet paa dette
Omraade.

Det nye Systems gode Virkninger skulde hurtigt vise sig.
Allerede det første Regnskabsaar, der omfattede 19 $\frac{1}{2}$ Maaned,
bragte det unge Selskab en Tilgang af nye Forsikringer paa
2.800.000 Kr. og da dette Resultat tilmed var naaet for saa
billige Erhvervelsesomkostninger, at det ikke blot havde væ-
ret muligt at betale disse fuldt ud, uagtet Selskabets Love
gav Adgang til at amortisere dem over en længere Aarrække,
men der tillige var Overskud, som tillod Henlæggelse til Re-
servefond, Forrentning af Aktiekapitalen og Henlæggelse til
Bonusfond, noget, der jo lyder helt eventyrligt i vore Dage,
var dermed givet baade, at det nye Selskab havde Eksistens-
berettigelse, og at det i Henseende til Arbejdsmaaden var
inde paa den rette Vej.

Og Fortsættelsen blev Begyndelsen lig. Det følgende Aar
bragte en Tilgang paa 1.700.000 Kr. og de to efterfølgende
endog en Tilgang paa over 3 Mill. Kr. hver. Efter de Tal,
hvormed der regnes nu om Dage, er disse Beløb maaske ikke
saa særlig betydelige, men den Gang var Forholdene en hel Del
anderledes, og at Resultaterne efter Datidens Maal var endog
særdeles bemærkelsesværdige, vil formentlig fremgaa af, at det
højeste aarlige Tegningsbeløb, som Statens Anstalt i det samme
Tidsrum opnaaede, var 2.802.304 Kr.

At *Hafnias* Tegningsarbejde derefter har udviklet sig paa en i høj Grad tilfredsstillende Maade, vil fremgaa af følgende Tal, der angiver de nytegnede Forsikringsbeløb inden for hver enkelt af de forløbne otte Femaars-Perioder:

1872—1876	Kr. 10.758.400	= p. a.	Kr. 2.151.700
1877—1881	» 10.160.430	= » » »	2.032.100
1882—1886	» 16.129.820	= » » »	3.226.000
1887—1891	» 18.454.958	= » » »	3.691.000
1892—1896	» 24.456.296	= » » »	4.891.200
1897—1901	» 30.354.994	= » » »	6.071.000
1902—1906	» 67.708.239	= » » »	13.541.600
1907—1911	» 133.719.804	= » » »	26.744.000

I Tallene for de to sidste Perioder er indbefattet de ved Sammenslutningen med Selskaberne »Mundus« (1905) og »Fædrelandet« (1911) overtagne Portefeuller. Hvis disse holdes udenfor, bliver Tallene saaledes:

1902—1906	Kr. 46.205.045	= p. a.	Kr. 9.241.000
1907—1911	» 114.069.886	= » » »	22.814.000

Tager man derefter Tallene fra 1906, hvor Selskabets seneste Organisations-Omlægning fandt Sted, stiller Tilgangen sig saaledes:

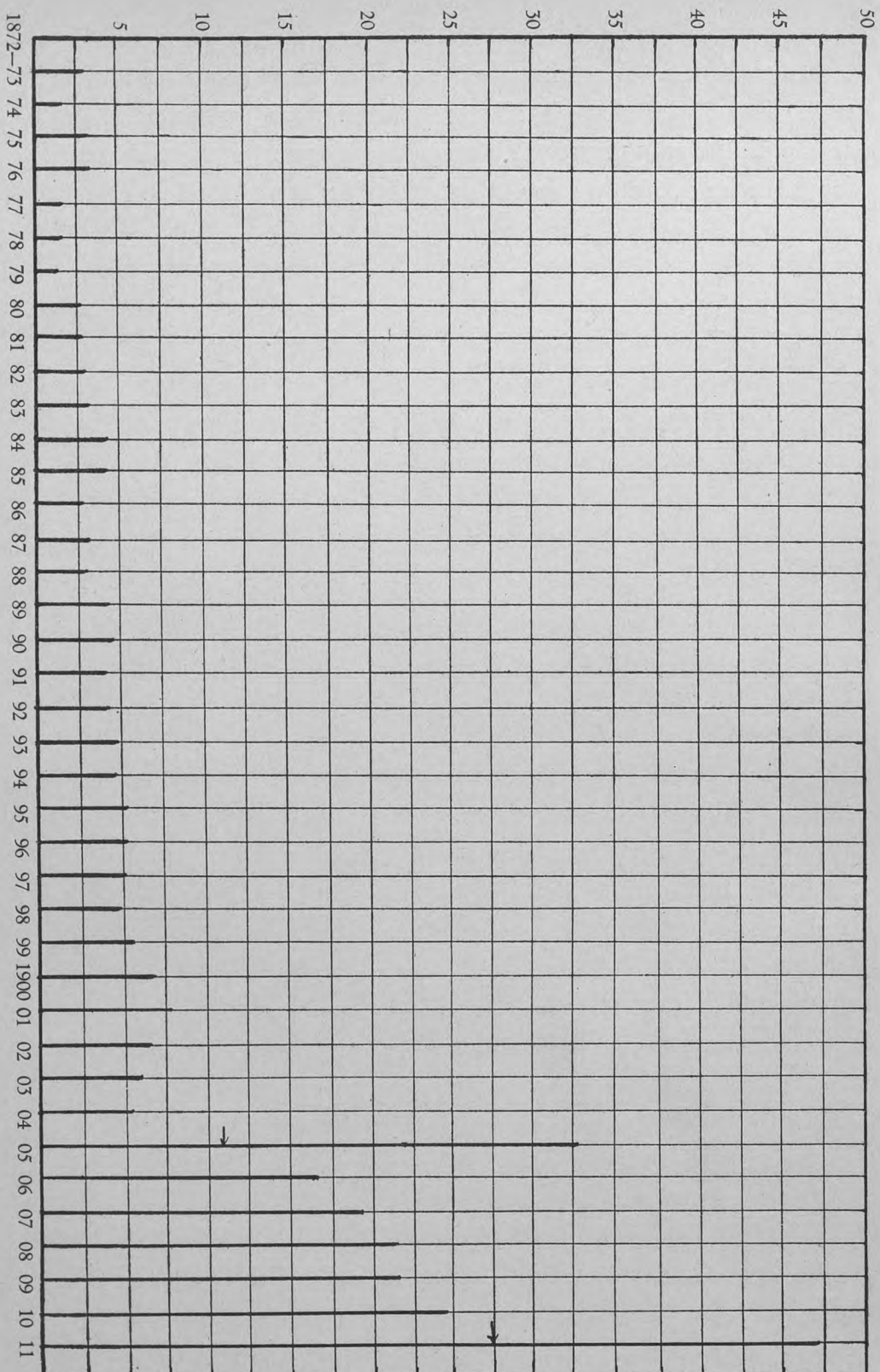
1906	Kr. 16.567.179
1907	» 19.111.695
1908	» 21.474.270
1909	» 21.503.740
1910	» 24.503.445
1911	» 27.476.785

I Øvrigt vil den omstaaende Plan give Oplysning om de i hvert enkelt af de forløbne 40 Aar opnaaede Tegningsresultater.

* * *

Forsikringssum i
Mill. Kr.

DEN AARLIGE NYTEGNEDE FORSIKRINGSSUM



De oven over de tvende Pile liggende Dele af Pilleme angiver de fra »Mundus« (1905) og »Fædrelandet« (1911) overgaede Portfeuilleer.

Det var en naturlig Følge af den nye Arbejdsmaade, at en af Selskabets Hovedopgaver blev at finde og med Virksomhedens Særegenheder for Øje at uddanne og opdrage det tilstrækkelige Antal af Mænd til Overtagelse af Stillinger som Selskabets Repræsentanter rundt omkring i Landet.

Medens det ved den Maade, som Statens Anstalt arbejdede paa, og efter hvilken Repræsentanternes Opgave indskrænkede sig til Modtagelse af Præmiebetaling og Indtegning af Personer, som meldte sig til Optagelse af egen Drift, var tilstrækkeligt, at Repræsentanterne var hæderlige Mænd i nogenlunde fremskudte Stillinger, var det her nødvendigt foruden disse fortræffelige Egenskaber at kræve andre, som var mere sjældne, nemlig fremtrædende agitatoriske Evner i Forbindelse med Tid, Lyst og Evne til Tilegnelse af Arbejdsstoffet og til Udnyttelse af dette i et saadant Omfang og paa en saadan Maade, at Selskabet kunde finde sig tilfreds dermed. Og man var derhos lige fra Begyndelsen af fuldstændig paa det rene med, at hvad der først og fremmest skulde indprentes disse vigtige Medarbejdere var dette, at de i deres Arbejde ingensinde i Iver for at tilføre Selskabet Forretninger maatte glemme deres Ansvar som Publikums Vejledere og Raadgivere i et Spørgsmaal, af hvis rette og samvittighedsfulde Løsning saa uendelig meget kunde afhænge. Sandhed og Aabenhed uden Hensyn til mulige egne Interesser, det var det Hovedkrav, som Selskabet maatte stille og med ubrydelig Strengthed kræve opfyldt i fuld Forstaaelse af, at det skulde være Vejen til den urokkelige Tillid fra Publikums Side, hvorpaa Selskabets Fremtid skulde bygges op.

Med klog og sikker Haand forstod Ramm at udføre dette Arbejde. Organisationen voxede frem under hans Hænder, tildannedes, forøgedes og udbedredes fra Dag til Dag, og inden længe var der samlet en god og sikker Stab af Medarbejdere omkring det unge Selskabs Fane parat til at gaa i Ilden for den og sikker paa at bringe Sejr hjem for den Sag, som Ramm havde

forstaaet at gøre dem begejstret for. Og Flokken øgedes stadig. Tidlig og silde var han paa Færde for at knytte nye Baand og gøre de gamle fastere, altid bestræbende sig for at lade disse Medarbejdere føle, at de ikke af Selskabet betragtedes som underordnede Medhjælpere til det grovere Arbejde, men at man tværtimod erkendte og værdsatte dem som et af de allervigtigste Led i det omfattende Maskineri, som et moderne Livsforsikringsselskab kan sammenlignes med.

Indtil Slutningen af Firserne bestod den udendørs Organisation udelukkende af de lokale Agenter, der arbejdede paa egen Haand undtagen i de enkelte Tilfælde, hvor Selskabets Forretningsfører aflagde Besøg ved Agenturerne og ydede personlig Bistand ved Agitationsarbejdet. I 1888 gjordes imidlertid en betydningsfuld Ændring i dette Forhold, idet Selskabet i dette Aar ansatte den første danske Livsforsikringsinspektør, d. v. s. en rejsende Medarbejder, hvis Opgave var at besøge Selskabets Agenter og ved personligt Samarbejde med disse at deltage i Agitationsarbejdet samtidig med, at han skulde vaage over, at Agenturnettet var i Orden, og virke for en stadig Udvikling af dets Arbejdsduelighed. Denne nye Art af Medhjælpere viste sig at være af overordentlig Nytte, gled hurtigt ind som et fast og meget vigtigt Led af Organisationen og udviklede sig i Løbet af faa Aar saa stærkt, at det faktisk blev den, som Hovedparten af Agitationsarbejdet kom til at hvile paa, ikke blot hos *Hafnia*, men hos alle andre Selskaber. Som Følge deraf blev Ledelsens Opgave med Hensyn til Organisationen ændret derhen, at den samme Omhu og Omhyggelighed, der tidligere anvendtes paa Valg og Uddannelse af Agenter, nu maatte ofres paa Inspektørerne, medens det blev en af disses vigtigste Opgaver at belære Agenterne ud fra de samme Grundsatninger, som havde været fulgt af Selskabets Ledelse.

Det oven udviklede Syn paa Organisationen, hvorefter dens enkelte Led værdsattes ud fra en sikkert rigtig Forstaaelse af deres Nytte, er bleven Tradition i *Hafnia* og er bleven fortsat ufor-

andret lige siden Selskabets Stiftelse. Den har faaet sit Udtryk ikke blot deri, at den ikke ringe Skare af Medarbejdere, som Selskabet har til sin Raadighed, er — saavel i Henseende til Menneskeværd som til agitoriske Evner — af udsøgt Beskaffenhed, eller deri, at selve Samkvemmet mellem Ledelsen og disse Medarbejdere altid har kunnet foregaa under de mest tiltalende Former, men ogsaa i, at der fra Selskabets Side er gjort alt, hvad muligt er, for at stille dem økonomisk gunstigt og i det Hele gøre Tilværelsen for dem saa god, at de kan udføre deres ansvarsfulde Hverv i den Aand, som Ledelsen ønsker. Til Gengæld har Selskabet haft den Glæde altid at føle Tilfredshed omkring sig og Aar efter Aar at faa Beviser paa den Hengivenhed, hvormed disse Medarbejdere omfatter Selskabet, og den Iver, hvormed de gaar op i deres Gerning. Og en Følge til har den haft. Hafnia skifter meget sjældent Medarbejdere, men mange er blevne graa i dets Tjeneste.

* * *

Det var indlysende for *Hafnias* Stiftere, at den nye Arbejdsmaade alene ikke vilde være i Stand til at forskaffe det nye Selskab en tilfredsstillende Plads ved Siden af Statens Anstalt, hvis Præmier man ikke agtede at underbyde. Der maatte noget mere til, først og fremmest naturligvis en Forretningsgang, som uden at tabe den Fasthed i Formerne, som er en ubetinget Nødvendighed for en Institution, hvis Virksomhed angaar mange Menneskers Velfærd, paa saa mange Punkter som muligt blev en Modsætning til den lidet imødekommende og stærkt bureaukratiske Arbejdsmaade, der hidtil havde været karakteristisk for Statens Anstalt. At denne Arbejdsmaade skulde blive i væsentlig Grad forandret under Anstaltens nye og stærkt forbedrede ydre Skikkelse, kunde man ikke rigtigt tænke sig, og i hvert Fald var den trængt saaledes ind i manges Bevidsthed, at der sikkert vilde hengaa

lang Tid, inden dette Indtryk atter kunde blive udslettet. Men dette vilde ikke være tilstrækkeligt. Nej, man havde et ganske særligt Middel at bringe til Anvendelse: man vilde give de Forsikrede Andel i Selskabets Overskud — *Bonus* — ud fra den Betragtning, at Selskabet i første Række burde have til Opgave at varetage de Forsikredes Interesser, saaledes at Forsikringen *blev saa billig, som det overhovedet var mulig at gøre den, naar Sikkerheden ikke maatte forringes.* En saadan Forringelse vilde foraarsages ved en Nedsættelse af Præmierne, men ikke ved en Ordning, der sikrede de Forsikrede Tilbagebetaling af, hvad der var betalt for meget i Henhold til de Aar efter Aar afsluttede Regnskaber, efter at der var tildelt Selskabets Aktionærer den Andel i Overskudet, som efter Forholdene maatte anses som passende Vederlag for deres Risiko.

Det var altsaa saavidt angaar den økonomiske Side af Sagen en Kombination af Aktie- og Gensidigheds-Principerne, som her første Gang blev ført ud i Livet herhjemme og tilmed paa en for de Forsikrede særlig gunstig Maade, idet de uden at have noget som helst Ansvar med Hensyn til Opfyldelsen af Selskabets Forpligtelser blev Parthavere i Selskabets Overskud ganske paa samme Maade, som hvis de havde været tegnet hos et gensidigt Selskab, hvis Garanter delvis fik deres Garanti betalt i Form af Andel i Overskud. Tiden har tilfulde bekræftet, at denne Foranstaltning fra *Hafnias* Stifteres Side var en af klogt Fremsyn og aabent Blik for Virksomhedens Ejendommeligheder præget Handling, thi ogsaa paa dette Omraade blev Selskabet banebrydende. Alle senere her i Landet oprettede Selskaber har paa en eller anden Maade, i større eller mindre Omfang, indrømmet de Forsikrede Andel i deres Udbytte, og selv om det vel nok kan siges, at dette har været en nødvendig Følge af *Hafnias* tilsvarende Indrømmelse, har Udviklingen paa Livsforsikringsomraadet tydeligt vist, at dette var en Vej, som stemte saa

nøje overens med Virksomhedens Væsen, at man før eller senere maatte komme ind paa den. Ogsaa Statens Anstalt fulgte det givne Exempel, idet Loven af 15. Marts 1889 gav den Ret til under visse Forhold at udbetale Bonus til de Forsikrede, hvilket første Gang skete i 1889—90. Mærkeligt var det iøvrigt, at det ikke blev denne Anstalt, som indførte Bonus-systemet, thi i det kgl. aabne Brev af 10. Marts 1842, hvorved Livsforsikringsanstalten af 1842 oprettedes som et privat, i 5 Aar statsgaranteret Institut, var det fastsat, at Interessenterne, d. v. s. de livsvarigt Forsikrede, skulde have Ret til Bonus, hvis Anstalten gav Overskud, hvilket medførte, at der ved denne Anstalts Overgang til Staten i 1848 blev udbetalt Interessenterne som Andel i Formuen et Beløb paa Kr. 68,814.

Hafnias Bonussystem kom til at hvile paa den simple Regel, at de Forsikrede, hvis Forsikringer var i Kraft ved et Regnskabsaars Udløb, skulde participere i Aarets Bonus efter et Forholdstal (Modulus), som ved almindelige Forsikringer svarede til den fjerdingaarlige Præmie i hele Forsikringstiden og ved andre Forsikringer afpassedes saaledes, at det kom denne Regel saa nær, som Forholdene tillod det. Det var en Regel, som paa en Gang i det væsentlige tilfredsstillede den Betragtning med Hensyn til Bonus'ens Opgave, som Stifterne vedkendte sig, og i sin Form var saa enkel og ligetil, at enhver med Lethed kunde forstaa den. Og uagtet der senere er opkommet mange forskellige Regler for Fordeling af Bonus, baade saadanne, der har deres Styrke i en finere Vurdering af de Omstændigheder, der med større eller mindre Ret kan komme i Betragtning ved et Selskabs Overskuds Fordeling, og saadanne, som i højere eller mindre Grad har til Hensigt at gøre Bonus til et Middel i Konkurrencen, har dog mange af de senere oprettede Selskaber akcepteret *Hafnias* Regel i uforandret eller ret uforandret Skikkelse og derved erkendt Berettigelsen af de Betragtninger, der paa dette Punkt var

ledende for *Hafnias* Mænd paa et Tidspunkt, hvor hele dette Spørgsmaal endnu var et ganske ukendt Omraade.

Det var naturligt, at man ved Fastsættelsen af den Part af Overskudet, som skulde tilfalde de Forsikrede, maatte stille sig paa et noget mere reserveret Standpunkt, end man senere mente at være nødsaget til. Man var ikke ganske klar over Virksomhedens Forrentningsevne, kunde derfor ikke sikkert bedømme Betydningen af eller rettere Risikoen ved de Aktionærerne paahvilende Forpligtelser. Ikke desto mindre fastsatte man, at 40% af Selskabets aarlige Overskud skulde anvendes som Bonus, medens 30% skulde henlægges til et Reservefond og 30% skulde tilfalde Aktionærerne. Disse Bestemmelser er forlængst forandrede derhen, at Selskabets aarlige Udbytte fordeles med 75% til de Forsikrede og med 25% til Aktionærerne, hvorhos Tidspunktet for en Forsikrings Indtrædelse i Retten til at nyde Bonus er fastsat til det sjette Aar, medens samtidig Forholdstallet er saaledes forhøjet, at det samlede Resultat bliver som tidligere. Fordelingen af Bonus sker aarlig, medens Udbetalingen af Hensyn til det dermed forbundne betydelige Arbejde kun foretages hvert femte Aar, idet de tilskrevne Beløb i Mellemtiden forrentes med 4% Rente og Renter Rente. Hæves eller udløber en bonusberettiget Forsikring i Tiden mellem tvende Udbetalinger, foretages Udbetalingen med Tillæg af Renter ved Ophævelsen.

De udbetalte og godskrevne Bonusbeløb med tillagte Renter har andraget:

1872—76	Bonus	Kr.	32,358,45	Renter	Kr.	1,289,76
1877—81	»	≈	122,535,20	»	≈	7,730,15
1882—86	»	≈	265,137,21	«	≈	20,189,63
1887—91	»	≈	409,421,86	»	≈	42,752,64
1892—96	»	≈	616,435,52	»	≈	62,980,00
1897—01	»	≈	659,946,37	»	≈	74,700,00
1902—06	»	≈	1,193,784,62	»	≈	93,956,35
1907—11	»	≈	1,490,663,88	»	≈	122,645,91

Det samlede Beløb, som Selskabet paa denne Maade har givet de Forsikrede som Andel i sit Overskud har altsaa, naar Renterne medregnes, andraget *over 5 Millioner Kroner*, et Tal, som bedre end mange Ord beviser, at det var en for de Forsikrede meget fordelagtig Foranstaltning, som Selskabets Stiftere indførte ved de i Lovene optagne Bonusbestemmelser.

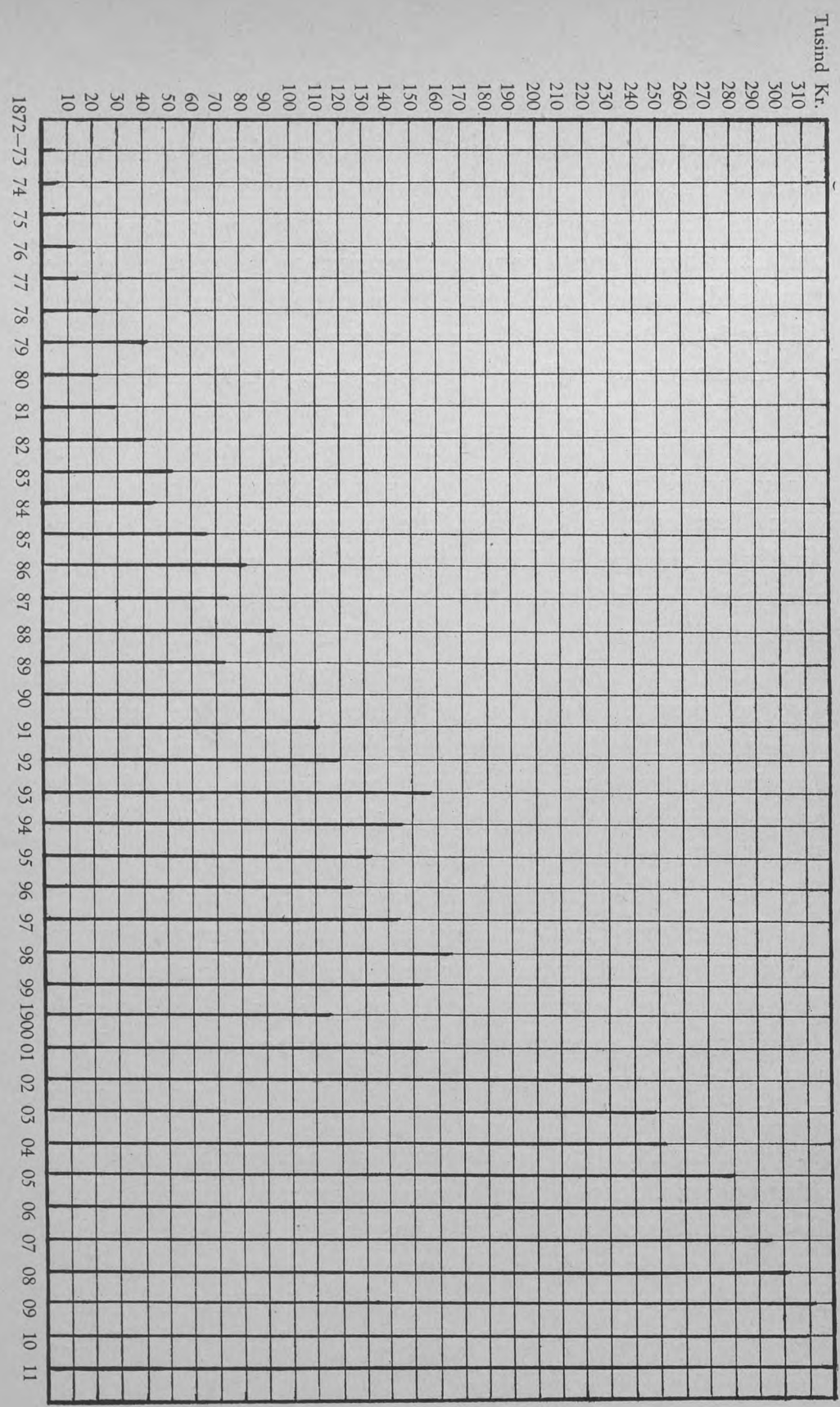
Den omstaaende Tavle giver Oplysning om Bonusbeløbene i de forløbne 40 Aar.

Ogsaa med Hensyn til Forsikringsformerne slog *Hafnia* for saa vidt ind paa nye Veje, som det særlig kastede sig over Tegningen af de saakaldte *blandede Livs- og Kapitalforsikringer*, hvorefter Udbetaling skal ske ved en ved Forsikringens Tegning fastsat Alder eller ved tidligere Død, medens det hidtil havde været de livsvarige Forsikringer, som var de mest almindelige. At man ogsaa her var inde paa den rette Vej, vil fremgaa baade af, at Selskabet selv i de forløbne mange Aar ikke har fundet Anledning til at fravige denne Tegningspolitik, og af, at denne Forsikringsart ogsaa hos de øvrige Selskaber er kommen til at spille den dominerende Rolle. Hos *Hafnia* udgjør disse blandede Forsikringer ikke mindre end tre Fjerdedele af den hele Forsikringsbestand.

For at gøre Livsforsikringens Goder tilgængelige ogsaa for de mindre i Samfundet optog man i Tarifmaterialet en Tabel for smaa livsvarige Forsikringer, de saakaldte Begravelsesforsikringer, under hvilke man ogsaa henførte de af det i *Hafnia* indgaaede »Nordisk Begravelsesselskab« tegnede Forsikringer. Begravelsesforsikringerne slog imidlertid ikke an paa den Maade, man havde forudsat, og blev derfor senere atter opgivne. Men det er ikke uden Interesse at mindes dette Forsøg nu, hvor smaa Forsikringer afgiver et ypperligt Felt for særlig med dem for Øje oprettede Selskaber — de saakaldte Folkeforsikringsselskaber — og et slaaende Vidnesbyrd om, hvorledes Forstaaelsen af Livsforsikringstanken er trængt ned efter netop i denne Periode.

BONUS

(med Tilskrivning af Renter) fordelt til de Forsikrede



Videre søgte man at indføre en saakaldet »*Klosterforsikring*« til Forsørgelse af ugifte Kvinder, baseret paa en af Professor Thiele foretagen Bearbejdelse af Erfaringerne fra Vemmetofte Kloster, hvorved man, saavidt vides, første Gang søgte rationelt at drage Ægteskabssandsynligheden ind i en Livsforsikringskombination, men heller ikke dette Forsøg blev kronet med større Held, idet Tilslutningen til Tabellen, som stadig benyttes, kun har været af beskedent Omfang.

Paa *Livrenteforretningen* har Selskabet aldrig lagt synderlig Vægt, selv om det hele Tiden har tegnet Livrenter i ikke ubetydeligt Omfang. Det har været *Livsforsikringen* under alle brugelige Former, som har været det hovedsagelige, og Selskabets Tabelmateriale paa dette Omraade er derfor ogsaa meget righoldigt; der findes ikke ret mange af de Kombinationer, der kan komme til Nytte under mere almindelige Forhold, som ikke allerede er repræsenterede deri.

Hvad angaar de almindelige Forsikringsvilkaar, saa har Selskabet ogsaa her bestræbt sig for at gøre Forsikringen saa omfattende og gunstig som muligt for de Forsikrede. Saaledes var *Hafnia* det første Selskab herhjemme, som uden Præmieforhøjelse indrømmede *Uangribelighed af Forsikringen* med Hensyn til Rejser, Opholdssted og Selvmord allerede efter to Aars Forløb. Ligeledes har det forlængst indrømmet de Forsikrede *Fritagelse for Præmiebetaling i Tilfælde af vedvarende Erhvervsudygtighed* og tilstaaet Forsikringerne *fuld Gyldighed ved Forsikredes Aftjening af Værnepligt i Krigstid*.

Og Opmærksomheden er stadig henvendt paa at finde nye Veje, ad hvilke man kan byde de Forsikrede Fordele og Indrømmelser uden at røre ved det, som det hos et Livsforsikringselskab først og sidst kommer an paa, *den ubetingede Sikkerhed*, som ligger i en nøje Overensstemmelse mellem Virkeligheden og de Forudsætninger, som man byggede paa.

* *
* *

Der vil efter den givne Fremstilling af Selskabets Udvikling ikke være noget overraskende i selve den Omstændighed, at de Kapitaler, som i Tidens Løb er indgaaede i og udgaaede af Selskabets Kasse, er meget betydelige, men det er troligt, at der ved Sammenstilling af Tallene alligevel kan fremkomme et Billede, som giver et stærkere Overblik over et stort Livsforsikringsselskabs Betydning og Ydeevne som Opsparingsinstitut, end de fleste forud har.

Selskabets Hovedindtægt bestaar i de Forsikredes Indbetalinger af Præmier og Indskud for de tegnede Forsikringer. Disse Indbetalinger har andraget i Aarene:

1872—76	Kr.	885.783.65
1877—81	»	2.308.252.14
1882—86	»	3.999.892.42
1887—91	»	5.833.505.47
1892—96	»	8.883.390.87
1897—01	»	10.583.002.66
1902—06	»	15.114.644.14
1907—11	»	25.239.378.31

Den samlede af de Forsikrede i Aarenes Løb præsterede Indbetaling har saaledes andraget Kr. 72.847.849.66.

Undersøger man derefter, hvad Selskabet allerede har ydet af Udbetalinger ifølge tegnede Forsikringer, og hvad det i Overensstemmelse med sine Vedtægter har henlagt til Sikring af de Forpligtelser, som endnu paahviler det i Henhold til de løbende Forsikringsaftaler, vil man finde, at det:

har udbetalt for indtrufne Dødsfald	Kr.	12.791.480.78
har udbetalt for Forsikringer med opnaaet Forfaldstid	≈	6.701.237.60
har udbetalt som Godtgørelse for hævede Forsikringer	≈	5.698.496.39
		Transport Kr. 25.191.214.77

	Overført Kr.	25.191.214.77
har udbetalt som Livrente	≈	7.965.278.11
har udbetalt som Bonus til Forsikrede (inkl. tilskrevne Renter)	≈	5.216.527.55
har henlagt som Præmiereserve for løbende Forsikringer.	≈	39.911.060.75
har henlagt som Sikkerhedsfond og Reserve- fond til Ekstrasikring af Selskabets For- pligtelser overfor de Forsikrede.	≈	3.600.267.83
		Kr. 81.884.349.01

Dette vil altsaa med andre Ord sige, at Selskabet foruden at have betalt alle sine Driftsomkostninger og forrentet sin Aktiekapital gennem disse mange Aar har udbetalt til de Forsikrede og henlagt til deres Sikring et Beløb, som er ca. 9 Millioner Kroner større end det, de ialt har indbetalt til Selskabet. Det tager sig jo ganske overraskende ud og giver et godt Begreb om, for hvilken billig Pris Livsforsikringens Fordele i Virkeligheden tilbydes. Paa den anden Side er det naturligvis indlysende, at Renteindtægten maa spille en meget betydelig Rolle hos en Institution, der arbejder med saa betydelige Kapitaler som *Hafnia*.

Den omstaaende Tabel giver Oplysning om, paa hvilken Maade Anbringelserne har fundet Sted i hvert af de forløbne Aar. Som det af Tallene fremgaar, er Kommunelaanene og Fonds i den senere Række af Aar ved at tage Luven fra Prioritetslaanene. Dette skyldes dog ikke nogen Systemforandring, men tilfældige Omstændigheder. Alle Selskabets Prioritetslaan er anbragte med Sikkerhed som for umyndiges Midler, og at der ved de paagældende Anbringelser er gaaet frem med stor Omtanke og Forsigtighed, ses bedst af, at de Tab, som Selskabet har haft paa sine Panter i disse mange Aar, har indskrænket sig til nogle ganske enkelte Tusinde Kroner, altsaa til et i Forhold til den placerede Kapital ganske forsvindende Beløb.

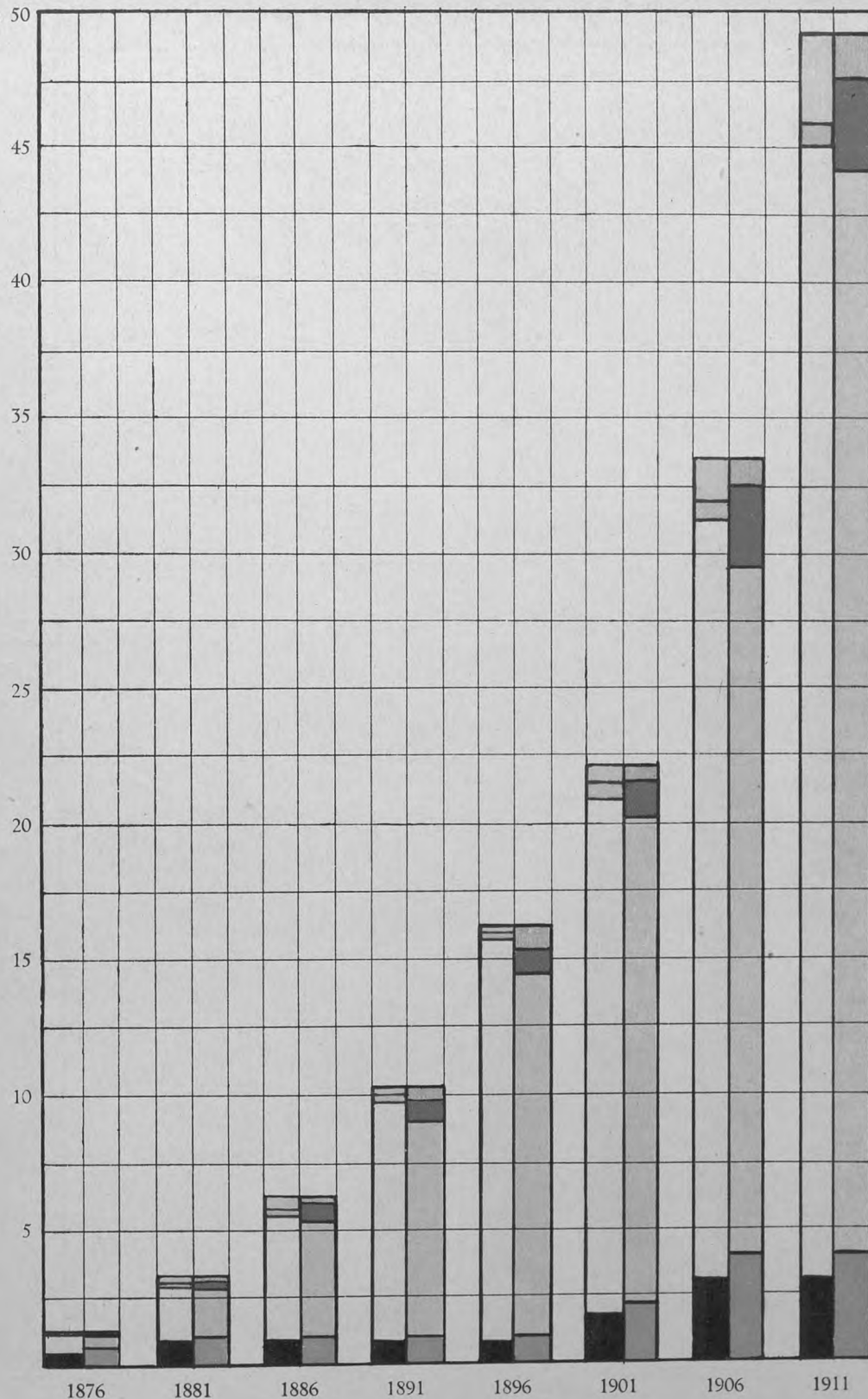
PENGEANBRINGELSER

Aar	Prioritetslaan	Kommunelaan	Policeaan	Fonds	Fast Ejendom	Ialt
	Kr. Øre	Kr. Øre	Kr. Øre	Kr. Øre	Kr. Øre	Kr. Øre
1872-73	61,000 00					
1874	137,000 00					
1875	207,000 00					
1876	359,000 00					
1877	701,400 00					
1878	883,400 00					
1879	1,035,700 00					
1880	1,251,418 20					
1881	1,638,174 42					
1882	2,172,650 00					
1883	2,799,950 00					
1884	3,039,800 00					
1885	3,541,041 30					
1886	3,677,341 30					
1887	4,034,841 30					
1888	5,007,641 30					
1889	5,254,300 00					
1890	5,881,300 00					
1891	6,597,781 88	28,000 00				
1892	7,452,188 79	52,500 00	984,781 07	1,445,916 50	300,465 84	10,235,852 20
1893	8,221,669 72	83,266 56	1,060,887 88	1,680,947 00	293,367 73	11,340,138 89
1894	8,366,773 61	102,222 12	1,171,993 38	2,975,573 38	285,751 95	12,902,314 06
1895	8,712,348 53	98,671 39	1,315,672 70	3,212,897 00	278,112 45	13,617,702 07
1896	10,430,206 90	70,042 42	1,364,627 07	3,147,434 50	270,416 80	15,282,727 69
1897	10,979,592 78	95,144 77	1,433,133 56	3,026,070 00	417,739 08	15,951,680 19
1898	11,815,281 90	124,473 82	1,530,154 71	3,593,787 50	529,580 98	17,593,278 91
1899	12,631,396 36	141,040 48	1,705,187 09	3,301,552 50	533,856 62	18,313,033 05
1900	13,119,607 56	165,131 07	1,900,472 12	3,164,715 00	545,939 05	18,895,864 80
1901	13,322,999 50	581,661 16	2,062,492 63	3,148,520 00	543,596 21	19,659,269 50
1902	13,510,318 42	835,632 74	2,185,343 70	3,775,576 00	543,747 65	20,850,618 51
1903	14,288,168 42	2,179,019 61	2,348,363 84	3,745,040 00	541,432 22	23,102,024 09
1904	14,441,273 00	2,637,190 07	2,458,275 48	3,852,720 48	538,451 02	23,927,910 32
1905	14,494,707 99	3,603,115 74	2,521,998 60	5,536,423 60	650,000 00	26,806,245 67
1906	14,717,208 27	4,901,973 48	2,703,769 02	5,952,563 17	650,000 00	28,923,513 94
1907	15,011,768 58	6,548,292 85	2,898,685 63	6,367,733 37	650,000 00	31,476,480 43
1908	15,034,613 20	7,554,707 14	3,261,147 40	6,770,795 40	650,000 00	33,271,262 93
1909	15,349,155 32	8,286,009 23	3,361,535 29	8,470,153 67	134,000 00	35,600,873 91
1910	15,320,017 93	9,008,934 05	3,540,533 85	9,319,174 85	269,438 45	37,458,098 92
1911	14,835,420 86	11,015,144 49	3,702,688 35	12,420,065 99	766,109 97	42,739,469 66

AKTIVER OG PASSIVER

ved Udgangen af hver af de otte Femaarsperioder

Mill. Kr.: 50



AKTIVER

- Aktionærernes Forskrivninger
- Rentebærende Aktiver
- Fast Ejendom
- Andre Aktiver

PASSIVER

- Aktiekapitalen
- Forsikringsfond
- Sikkerheds- og Reservefonds
- Andre Passiver

Renten af de anbragte Beløb har naturligvis svinget stærkt. Medens der var Aar i Begyndelsen af Selskabets Levetid, hvor den gennemsnitlige Rente var ikke saa lidt over 5%, har der været andre, hvor Gennemsnittet ikke har kunnet naa højere end til knap 3½ %, men tager man alle de 40 Aar under ét, bliver den gennemsnitlige Rente 4.20%. I de seneste 10 Aar har laveste Sats været 4.18%, højeste 4.58%.

Om Selskabets Formueforhold ved hver af de otte Fem-aarsperioders Udløb, vil den foranstaaende grafiske Fremstilling give udførlige Oplysninger. Den giver Billedet af et Selskab, som er vokset kraftigt under sunde Forhold og derfor ogsaa til enhver Tid af sit Liv har frembudt et Skue, hvori Sundhed og Livskraft var de prægende Egenskaber.

* * *

»Dansk Livsforsikrings-Selskab *Hafnia*« stiftedes som et Aktieselskab med en Kapital paa 558,000 Kr. med 10 pCt. Indbetaling. Denne Kapital udvidedes senere først til 1 Million Kr. med 10 pCt. Indbetaling, derefter til 2 Millioner Kr., ligeledes med 10% Indbetaling, og endelig — i 1905 — til 4 Millioner Kr. med 25 pCt. Indbetaling. For den ikke indbetalte Del er afgivet Forskrivninger, hvorefter Aktionærene er forpligtede til at indbetale Restbeløbet eller Dele deraf efter Opfordring som i Statutterne fastsat. Den øverste Styrelse kom til at bestaa af den af Generalforsamlingen valgte, af 5 Aktionærer bestaaende Kontrolkomite samt af Direktionen.

Som første Kontrolkomite valgtes Overretsassessor *R. C. With*, Grosserer *A. J. Halberg*, Raadmand *N. C. Syndergaard*, Grosserer *A. L. Topp* og Kommandør *J. C. Tuxen* med den førstnævnte som Formand. Senere indtraadte ved Vakancer paa Grund af Dødsfald Bankdirektør, Gehejmeetatsraad *Is. Glükstadt*, Professor *Jul. Petersen* og Kontorchef *F. S. Gyldendal*. Ved Højesteretsassessor *With's* Død i

1893 valgtes Gehejmeetatsraad, Dr. jur. C. Goos til Formand for Kontrollkomiteen. Denne, der i 1905 udvidedes til at omfatte indtil 8 Medlemmer, bestaar nu, foruden af Formanden, Gehejmeetatsraad Goos, af Overretssagfører *F. V. L. Bentzen*, Klasselotteriinspektør *F. Holm*, Departementchef *P. A. Jerichow*, Kreditkassedirektør *Eduard Réé*, Direktør *Aage Bramsen*, Dr. phil. *C. Crone* og Kreditforeningsdirektør *J. P. Dalsgaard*.



Gehejmeetatsraad, Dr. jur. C. Goos
Stk. af Dbg., Dbm. p. p.

Indtil 1905 var Selskabet administrative Ledelse delt i to Organer, den af 3 Aktionærer bestaaende og af Generalforsamlingen valgte *Direktion*, samt af *Forretningsføreren*. Medens det første af disse, *Direktionen*, havde Bestemmelsesretten i alle de Selskabsanliggender, hvis Afgørelse ikke var henlagt til Generalforsamlingen eller Kontrollkomiteen, var det *Forretningsføreren*s Opgave at bringe de af *Direktionen* trufne Bestemmelser til Udførelse og som øverste Leder af Selskabets Kontor at forestaa ikke blot hele Kontorvirksomheden med alle dertil hørende Arbejder, men tillige at være Chef for hele den vigtige ydre Organisation af Agenter og Inspektører.

Den første *Direktion* kom til at bestaa af de tre af Selskabets Stiftere, Departementchef *Benzon-Buchwald*, Overretssagfører *C. de Fine Skibsted* og cand. mag., senere Dr. phil. og Prof. i Astronomi ved Universitetet *T. N. Thiele*, medens den fjerde, nuværende *Etatsraad C. J. Ramm* valgtes til *Forretningsfører*.

Af alle disse Mænd havde, som allerede sagt, kun den sidste haft noget med Livsforsikring at gøre. Men man havde

ved Valget af de andre haft en lykkelig Haand, idet de to af dem, unge og virkelystne, som de var, og udpræget dygtige hver paa sit Omraade, hurtigt forstod at sætte sig ind i den nye Virksomheds Mysterier og den tredje og ældre, Benzons Buchwald, med sin store Indsigt paa Nationaløkonomiens og Statistikens Omraade og sine gennem mangeaarigt praktisk Arbejde i Ministeriet og i Bankvirksomhed indhøstede rige Erfaringer var en fortrinlig Støtte for Selskabet og de unge Arbejdsfæller.

Med Hensyn til Ramm saa stod han, hvad Dygtighed angaar, paa sit Omraade fuldt paa Højde med Direktionens Medlemmer. Ligesom det var ham, der havde undfanget den Tanke, hvoraf Selskabet fremstod, blev det ogsaa ham, der i Tilslutning til de af Direktionen tagne Bestemmelser med aldrig svigtende Ihærdighed, Omhu og Kærlighed byggede op Sten for Sten, udbedrede og udviklede den Organisation, som blev Selskabets Styrke og Støtthed og i Løbet af forholdsvis faa Aar bragte det ud over alle Begyndelsesvanskeligheder frem til at være ikke blot et Selskab med en stor Forsikringsbestand, men tillige til at være et Selskab, som i Henseende til den Sikkerhed og de Vilkaar, det bød de Forsikrede, kunde staa Maal med det bedste af, hvad der fandtes andetsteds.

Æren for det lykkelige Udfald maa han dele med Direktionen og særlig med de to af dennes Medlemmer, som kom til at præge Selskabet stærkest baade ved, at de lige fra Begyndelsen kunde afse dets Interesser den største Del



Overretssagfører F. V. L. Bentzen
R. af Dbg.

af deres Tid, og derved, at de forblev meget længe i Direktionen, nemlig Skibsted og Thiele.

Som naturligt var, blev det, selv om Direktørerne statutmæssigt var ligestillede, Skibsted, der fik den væsentligste Indflydelse i de Spørgsmaal, der tangerede det juridiske Omraade, derunder først og fremmest Anbringelsen og Forvaltningen af de Kapitaler, der indgik i Selskabets Kasse, og dernæst Affattelsen af de for Selskabet bestemte Tryksager, Policebetingelser

og hele den mangfoldige Række af denne Art Arbejdsmidler, som er nødvendig til et Livsforsikrings-selskabs Virksomhed.



Klasselotteriinspektør F. Holm
R. af Dbg. & Dbm.

Med klog Forudseenhed og yderste Omhu er disse Arbejder udførte, ligesom den Indsats, Skibsted i det hele taget har gjort til *Hafnias* Vel og Fremgang, har været af den mest indgribende Betydning for Selskabet. Som ret almindelig bekendt interesserede han sig levende for og ofrede et betydeligt Arbejde paa Tilvebringelsen af en forstandig Lovgivning for Livsforsikringsvirksomheden, og selv om det ikke lykkedes ham at opnaa noget direkte Udbytte af dette sit Arbejde, er det dog at antage, at hans utrættelige Virken for denne Sag ikke har været uden Indflydelse paa, at der i 1904 endelig kom en Lov, der ordnede dette Forhold, ganske vist ikke paa den Maade, som han ansaa for den rette, men dog med den samme Hensigt og delvis ud fra de samme Betragtninger, som havde været ledende for ham. Gennem et indgaaende Studium af Livsforsikringsaftalens Natur havde han erhvervet sig en betydelig Indsigt paa dette Felt, hvad hans Arbejde »Om

somheden, og selv om det ikke lykkedes ham at opnaa noget direkte Udbytte af dette sit Arbejde, er det dog at antage, at hans utrættelige Virken for denne Sag ikke har været uden Indflydelse paa, at der i 1904 endelig kom en Lov, der ordnede dette Forhold, ganske vist ikke paa den Maade, som han ansaa for den rette, men dog med den samme Hensigt og delvis ud fra de samme Betragtninger, som havde været ledende for ham. Gennem et indgaaende Studium af Livsforsikringsaftalens Natur havde han erhvervet sig en betydelig Indsigt paa dette Felt, hvad hans Arbejde »Om



Departementchef P. A. Jerichow
R. af Dbg. & Dbm.

Livsforsikringskontraktens Begreb« noksom bærer Vidne om. I Kraft af sin fra alle Sider anerkendte fremragende Dygtighed paa Livsforsikringsvirksomhedens saavel praktiske som teoretiske Omraader, sin retskafne Karakter, sit venuesæle Væsen og lyse Sind, der ofte gjorde det muligt for ham at bringe fra hinanden afvigende Anskuelser til Enighed, var han, da »De danske Livsforsikringselskabers Forening« oprettedes som Organ for samtlige her i Landet værende mere betydelige Livsfor-

sikringselskaber, selvskreven Formand for denne, en Stilling, han indtog lige til sin Død.

Var det en naturlig Ting, at Skibsted fornemlig kom til at tage sig af den Del af Virksomheden, der stærkest vender ud imod Publikum, var det ikke mindre naturligt, at det blev Thiele, som fik den afgørende Stemme i alt, hvad der vedrørte den mathematiske Side af Virksomheden, den, der i Virkeligheden er selve Hjertemusklens, af hvis regelmæssige, uhindrede Arbejde det Heles Sundhed og Liv afhænger. Paa en Gang fremragende Mathematiker og udrustet med aabent Øje og Øre for det praktiske Livs Krav og Foreteelser, var det for Thiele en let Sag i Løbet af kort Tid at tildanne sig for den Gerning, som



Kreditkassedirektør Eduard Réé
R. af Dbg. & Dbm.

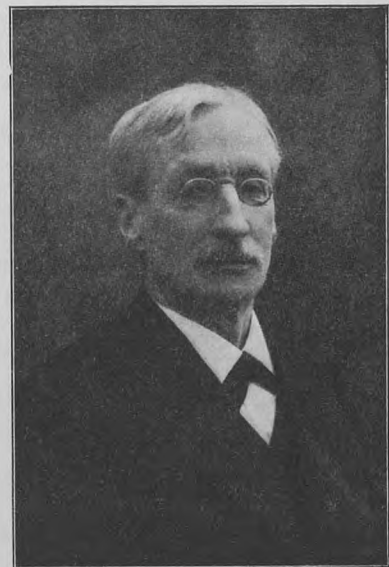


Direktor Aage Bramsen
R. af Dbg. p. p.

han havde paataget sig, og i hvilken han fra første Færd gik op med en Interesse og Kærlighed, som kun er Ungdommen given. Talrige er de praktiske Anordninger i den ene eller anden Retning i den almindelige kontormæssige Forretninggang, som skyldes hans Initiativ, men dette er selvfølgelig for intet at regne imod de Tjenester, han har ydet *Hafnia* paa sit specielle Omraade. Kyndigt og sikkert lagde han den Grundsten, hvorpaa der skulde bygges, og under hans Mester-

haand voksede Huset op, saa fast, saa sikkert, at de Storme næsten ikke kan tænkes, som vil kunne rokke det i dets Grundvold. Om hans Betydning som Videnskabsmand skal ikke tales her, den strakte sig langt uden for vort Lands Grænser.

Ved Departementchef Benzons-Buchwalds Død i Februar 1877 valgtes Generalmajor, Kammerherre *H. A. T. Kauffmann* til Medlem af og Formand for Direktionen. Ved sine sjældne menneskelige Egenskaber, der gjorde det let for ham at vinde sine Medarbejders Venskab og Agtelse, og sin punktlige, interesse-ede og dygtige Ledelse af Direktionens Arbejde, udøvede han en betydelig Indflydelse i Selskabets Anliggender i de 20 Aar, han beklædte sin Stilling. Stor var Sor-



Dr. phil. C. Crone
R. af Dbg.



Kredittforeningsdirektør J. P. Dalsgaard
R. af Dbg.

gen, da han i 1896 gav Meddelelse om, at han vilde fratræde, ikke fordi han følte sig træt, men fordi han ønskede at give Plads for yngre Kræfter, og bevægede de Ord, hvormed Selskabet gennem Professor Thiele tog Afsked med ham og sagde ham Tak for ydet Tjeneste.

Som Medlem af Direktionen valgtes derefter Dr. phil. J. P. Gram, som i en længere Aarrække havde været knyttet til Selskabet som Beregner, men i 1890 var fratraadt, da det af *Hafnias* Direk-

tion stiftede Forsikringsselskab »Skjold«, for hvilket han var Direktør, flyttede bort fra *Hafnias* Ejendom, hvori det hidtil havde haft Lokaler. Til Formand i Direktionen valgtes nu Skibsted.

Den 13. Decbr. 1902 afgik Skibsted ved Døden, og i hans Sted valgtes hans Søn, Overretssagfører *Carl de Fine Skibsted* til Medlem af Direktionen, samtidig med at Prof. Thiele valgtes til Formand for denne.

Endnu var Ramm stadig paa sin Post, men han var nu 74 Aar, begyndte at føle Alderens Tryk og frygtede for ikke at have Kræfter til at løse de større Opgaver, der bød sig frem som naturlig Følge af den Størrelse og stærke økonomiske Stilling, hvortil Selskabet nu var naet. I Oktbr. 1904 meddelte han derfor Direk-



Direktør, Overretssagfører Carl Skibsted



Direktør *Wilh. Hansen*
R. af Dbg. p. p.

Kontorchef Hr. *H. Fritz* som Forretningsfører. Kort efter optoges imidlertid Forhandlinger med Forsikringsaktieselskabet »Mundus« Direktør Hr. *Wilh. Hansen*, tillige Stifter af og Direktør i »Dansk Folkeforsikringsanstalt«, som man gerne vilde have til at indtræde i *Hafnias* Direktion. Disse Forhandlinger førte under 30. Jan. 1905 til en Sammenslutning af de tvende Selskaber under Firma »Det Forenede Danske Livsforsikringsaktieselskab *Hafnia*«. Samtidig valgtes Direktør *Wilh. Hansen* til adm. Direktør i *Hafnia*, og Posten som Forretningsfører blev inddragen.

Aaret 1910 skulde atter bringe Ændringer i Selskabets Direktionsforhold, idet Dr. Gram under 31. Juli ønskede at fratræde for

tionen, at han ønskede at lægge Scepteret ned. *Hafnias* Paaskønnelse af hans lange, trofaste og udmærkede Tjeneste fik Udtryk i den ham af Selskabets Kontrolkomite tilstaaede livsvarige Pension, hvorhos der allerede forinden af Aktionærer var opstillet en Buste af ham i Selskabets Kontor. Fra det offentlige Side var han hædret med Ridderkorset, og kort Tid efter sin Afgang udnævntes han til Etatsraad.

Ved Ramms Afgang konstitueredes Selskabets Beregner og



Direktør *Jean Werner*

at overtage den ham af Regeringen tilbudte ærefulde Stilling som Formand for Forsikringsraadet. Da der paa det paa-gældende Tidspunkt næppe fandtes nogen, der i samme Grad som han besad den dertil nødvendige tekniske og praktiske Indsigt, kunde hans Kolleger i *Hafnias* Direktion ikke for-tænke ham i hans Beslutning, selv om de kun med Sorg gav Afkald paa et Samarbejde, der fra deres Side var skattet ikke mindre paa Grund af det Venskabsforhold, som knyt-tede dem til Dr. Gram, end paa Grund af den omfattende Indsigt og Erfaring, som man derved kom til at give Af-kald paa.

Men Aaret skulde bringe endnu et Tab. Den 26. Septb. 1910 afgik Prof. Thiele ved Døden, og dermed havde det sidste Medlem af *Hafnias* første Direktion lukket sine Øjne. Om dette Dødsfald udsendte Selskabets Bestyrelse under 30. Septb. 1910 en Meddelelse, hvori det hedder:

»Naar *Hafnia* idag indenfor vort Lands Livsforsikrings-virksomhed indtager den i enhver Henseende grundfæstede Stilling, som ikke kan frakendes det, skyldes dette i allerførste Linje Professor *Thieles* kloge Tilrettelæggelse af Grundlaget for dets Virksomhed, hans skarpsindige Forudseenhed og praktiske Sans. Og hans sjældent fine og ædle Karakter vandt ham alle hans Medarbejderes Agtelse, Tillid og Kærlighed.

For *Hafnia* betyder derfor hans Bortgang, som vi har den sørgelige Pligt herved at meddele Dem, et saare smærte-ligt Tab. Hans Minde vil blive bevaret i taknemlig Erindring!«

I Midten af Aaret 1910 indledes fra Selskabets Side Forhandling med Direktøren for Andels-Livsforsikrings-selskabet »Fædrelandet«, Hr. *Jean Werner*, om at indtræde som Direktør i *Hafnia*. Disse Forhandlinger afsluttedes med en Overenskomst om de tvende Selskabers Sammenslutning, som fuldbyrdedes den 1. Januar 1911, og den 3. April 1911 valgtes Direktør *Werner* til Medlem af *Hafnias* Direktion.

Denne bestaar altsaa nu af de Herrer *Wilh. Hansen*, *Carl*

Skibsted og *Jean Werner*, af hvilke den første er Direktionens Formand.

* * *

I den af saa mange forskellige Dele sammensatte Organisme, som hedder et Livsforsikringselskab, spiller *Lægen* en betydelig Rolle. Han bruges ved den Forsikredes Indtrædelse og ved hans Død. I første Tilfælde gælder det om at faa godtgjort, om den Forsikringsøgende er et »godt Liv«, i sidste, at Dødsfaldet efter dets Aarsag ikke kan give Anledning til Bemærkning fra Selskabets Side. Den sidste Del af Arbejdet er ubetinget den letteste, fordi de Tilfælde, hvor en Livsforsikrets Dødsfald kan give Anledning til andet end Udbetaling, er ganske overordentlig sjældne. Derimod er den første Del af Arbejdet ganske anderledes vanskelig, thi hvad kræves der i Grunden af »et Liv«, for at det skal kunne betegnes som antageligt? Hvis man tror, at det er gjort med en Bestemmelse om, at den paagældende skal være fuldstændig sund, af fuldstændig sund Slægt, af regelmæssige Livsvaner og i sund Beskæftigelse, saa tager man fejl, thi i saa Fald gik Livsforsikringselskaberne glip af mange gode Liv. Nej, der skal vejes, og der skal maales — ogsaa bogstaveligt taget — og Hensyn skal tages til mange forskellige Forhold, inden Indstillingen kan gøres. Der findes mange Mennesker, som har en eller anden lille Skade, men alligevel, naar alle Forhold tages med i Betragtning — Livsstilling, Forsikringstid, Forsikringsform o. s. v. — slipper med ind i Baasen til de akceptable Liv. Denne ofte vanskelige Undersøgelse er det, som foretages af Selskabets Læger med den allerstørste Omhyggelighed, ikke mindst af Hensyn til, at et Afslag ofte betyder et alvorligt Slag for den, som det gaar ud over. Derfor vejes og undersøges Sagen i tvivlsomme Tilfælde fra alle Sider, og saalænge det er muligt at tilbyde en Forsikring, selv om det er under en helt anden Form end den begærede, gives

ikke absolut Afslag. Men Selskabets Sikkerhed fremfor alt, det er den Hovedregel, hvorefter Arbejdet udføres. Lægens Overvejelser ender med en Indstilling til Direktionen, som derefter ved Afstemning afgør, hvilket Udfald Behandlingen skal have. Selskabets første Læge var den ansete Stadslæge, Dr. med. *Tryde*, der fungerede indtil 1. Jan. 1903, hvor han efterfulgtes af Professor, Overlæge, Dr. med. *Fløystrup*. Med det Omfang, som Virksomheden har naaet i de senere Aar, har det været nødvendigt at holde Lægemøde hver Dag og derfor ogsaa at skaffe Prof. Fløystrup Hjælp til Arbejdet. Dette er sket ved, at Selskabet har oprettet et Lægeraad, bestaaende foruden af Professor Fløystrup som Formand af Overlægerne, Dr. med. *Ludv. Kraft* og Dr. med. *Fr. Tobiesen*. Naar *Hafnias* Dødelighed stadig har stillet sig overordentlig gunstigt, skyldes dette uden Tvivl i første Række den samvittighedsfulde og dygtige Maade, hvorpaa de til Selskabet knyttede Læger har udført deres vigtige Hverv.

* * *

Det turde være umiddelbart indlysende, at en saa omfattende og forskelligartet Virksomhed som *Hafnias* kræver en efter Forholdene vel afpasset Administration, hvis enkelte Hjul maa gribe nøje ind i hverandre, naar ingen Kraft skal gaa til Spilde, men den fulde Ydelse komme til Udfoldelse. Allerede den Omstændighed, at Selskabet driver omfattende Virksomhed i mange forskellige Lande, hvis Sprog, Sædvaner og Lovgivningsforhold paa Forsikringsomraadet er vidt forskellige fra vore egne, kræver ganske særlige og omfattende Kundskaber hos de Mænd, paa hvem det daglige Arbejde hviler, og fører ganske naturligt med sig, at Administrationen i flere Henseender maa tilrettelægges anderledes end hos Selskaber, som indskrænker deres Arbejde til et mere begrænset Omraade. Til Vejledning om Virksomhedens Omfang og mangeartede Beskaffenhed vil det være tilstrækkeligt at pege paa, at Selskabets samlede aarlige Indtægter andrager over 7

Millioner Kroner, fordelt paa ca. 465,000 Indbetalinger, hvoraf den aldeles overvejende Del indkasseres paa Selskabets direkte Foranledning, at det samlede Antal af Medarbejdere, med hvilke Selskabet har Mellemlægning, er over 280, at de Reservekapitaler, som Selskabet forvalter, beløber sig til rundt 45 Millioner Kroner, og at det i de senere Aar tegner nye Forsikringer til et Beløb af stærkt op imod 30 Millioner Kr. aarlig. Hertil kommer saa videre de omfattende Arbejder med Laanesager, Tilbagekøb af Forsikringer, Udbetalinger af Forsikringsbeløb og Bonus og det endnu betydeligere Korrespondance- og Instruktionsarbejde, som den store Agentorganisation fører med sig. Og særlig maa det ved Bedømmelse af disse Forhold ikke lades ude af Betragtning, at denne betydelige Forvaltning udkræver et meget fintmærkende Kontrolsystem, som sætter Ledelsen i Stand til paa saa godt som hvert eneste vigtigt Punkt inden for den brogede Række af Forretninger at foretage Afstemninger og Revision, der giver al i menneskelig Magt staaende Sikkerhed for, at alt er i Orden. Den vigtigste og mest omfattende Del af dette Kontrolarbejde, nemlig den, som har Hensyn til selve Forsikringsforretningen og Præmieindtægten, er iøvrigt indrettet paa en Gang saa enkelt og sikkert efter et af Professor Thiele allerede i Virksomhedens første Aar tilpasset System, at der neppe noget andet Sted opnaas en tilsvarende Sikkerhed ved et tilsvarende Arbejde.

Den indendørs Virksomhed er som hos andre lignende Institutioner delt i forskellige Afdelinger. Hver af disse har sin Chef, der arbejder direkte under Direktionen og har Ansvaret overfor denne saavel for Arbejdets Udførelse som for, at ingen Arbejdskraft gaar til Spilde, og at de under Afdelingen ansatte yngre Medarbejdere faar en Uddannelse, som svarer til deres Evner og bringer dem stadig øget Indsigt i den Gernings Væsen, som de har valgt til Livsbane.

Til Udførelsen af det indendørs Arbejde raader *Hafnia* over en betydelig Stab af dygtige og pligttopfyldende Med-

OVERSIGT OVER HAFNIAS FREMGANG

Regnskabs- aar	Tegnet Forsikrings- sum	Præmie- indtægt	Rente- indtægt	Udbetalte Forsikrings- beløb	Aarets Overskud	Forsikrings- sum i Kraft	Livrenter i Kraft, aarl.ig	Præmie- reserve	Reservefond og Sikker- hedsfond	Garanti- kapital	31. Decbr
	Kr.	Kr.	Kr.	Kr.	Kr.	Kr.	Kr.	Kr.	Kr.	Kr.	
1872-73	2,858,550	132,122	765	2,757	10,006	2,801,000	6,323	71,008	9,406	558,000	1873
1874	1,736,350	157,919	5,711	16,592	15,512	4,347,050	8,604	154,818	21,277	564,000	1874
1875	3,019,450	244,181	9,623	58,549	23,703	7,071,635	11,650	247,320	39,362	564,000	1875
1876	3,144,050	351,562	20,336	32,008	31,676	9,668,295	14,382	451,675	70,511	600,000	1876
1877	1,720,210	401,383	48,549	99,391	33,805	10,421,035	19,524	679,598	105,840	600,000	1877
1878	1,725,890	393,843	49,324	41,764	52,726	11,052,125	19,737	894,857	140,172	600,000	1878
1879	1,470,030	427,298	69,011	98,573	97,293	11,681,715	20,648	1,171,190	184,994	1,000,000	1879
1880	2,627,490	489,562	81,398	111,213	52,399	13,549,765	23,061	1,480,319	221,200	1,000,000	1880
1881	2,616,810	596,167	92,164	121,473	70,115	15,249,795	32,700	1,864,324	266,086	1,000,000	1881
1882	2,711,570	647,240	113,571	119,998	94,193	17,164,775	46,204	2,295,217	319,665	1,000,000	1882
1883	2,942,430	707,770	132,959	143,545	117,173	19,326,585	52,450	2,751,236	374,703	1,000,000	1883
1884	3,959,280	798,552	157,049	186,427	96,177	22,266,755	60,040	3,253,772	427,237	1,000,000	1884
1885	3,873,160	927,217	190,119	240,609	128,029	24,525,895	71,725	3,839,050	489,043	1,000,000	1885
1886	2,643,380	919,114	214,851	294,121	156,211	24,719,505	79,999	4,340,388	596,904	1,000,000	1886
1887	2,978,690	967,366	231,546	290,626	133,782	26,042,785	95,826	4,939,989	673,932	1,000,000	1887
1888	2,822,730	1,051,712	247,797	350,580	166,785	27,498,345	107,068	5,535,407	762,548	1,000,000	1888
1889	4,103,034	1,193,204	277,810	373,326	118,896	29,800,709	130,024	6,360,373	745,966	1,000,000	1889
1890	4,548,970	1,255,948	318,633	417,033	127,873	32,736,245	151,778	7,155,355	819,507	1,000,000	1890
1891	4,001,534	1,365,275	346,703	499,470	138,381	34,789,889	171,930	7,999,138	848,751	1,000,000	1891
1892	4,334,650	1,429,962	381,743	603,994	144,589	37,136,739	199,356	8,838,111	882,346	1,000,000	1892
1893	4,884,280	1,649,609	423,144	658,877	191,554	39,618,079	238,672	9,819,320	951,267	1,000,000	1893
1894	4,614,280	1,852,594	452,648	664,448	168,665	41,603,999	300,806	11,050,335	1,060,964	1,000,000	1894
1895	5,363,936	1,985,148	517,789	897,738	166,739	44,646,223	357,343	12,323,567	981,788	1,000,000	1895
1896	5,259,150	1,966,077	554,190	844,974	150,367	47,548,073	387,575	13,453,128	1,037,704	1,000,000	1896
1897	5,023,605	2,071,519	594,867	1,048,122	174,330	49,808,378	408,217	14,736,262	921,334	1,000,000	1897
1898	4,840,350	2,129,608	630,689	1,266,725	196,230	51,979,628	431,260	15,639,250	1,067,846	2,000,000	1898
1899	5,852,849	2,082,903	685,789	1,184,888	173,095	55,162,277	458,158	16,528,344	1,018,396	2,007,500	1899
1900	6,865,529	2,206,097	752,987	1,500,651	145,068	58,469,976	473,968	17,382,925	1,033,634	2,016,000	1900
1901	7,772,661	2,092,875	823,639	1,268,317	191,206	62,466,687	478,703	18,180,653	1,262,162	2,017,900	1901
1902	6,632,020	2,501,442	885,444	1,283,789	273,698	64,920,887	503,484	19,386,160	1,482,965	2,025,000	1902
1903	6,163,426	2,534,040	947,467	1,411,129	302,949	67,392,887	533,590	20,666,224	1,587,695	2,050,000	1903
1904	5,614,741	2,706,464	961,275	1,514,724	296,561	69,125,370	549,157	20,663,074	3,044,120	2,080,000	1904
1905	32,730,873	3,374,122	1,136,437	1,728,613	438,221	96,505,181	745,784	23,694,844	2,860,120	4,000,000	1905
1906	16,567,179	3,998,576	1,265,927	1,834,459	443,450	105,716,879	802,654	25,479,175	3,026,096	4,000,000	1906
1907	19,111,695	4,067,231	1,383,275	2,182,365	453,028	117,451,322	821,101	27,281,722	3,219,248	4,000,000	1907
1908	21,474,270	4,475,752	1,405,277	2,105,574	455,390	129,446,083	849,132	29,371,645	3,275,307	4,000,000	1908
1909	21,503,740	4,946,986	1,544,538	2,216,684	609,947	140,372,063	893,436	31,710,205	3,486,157	4,000,000	1909
1910	24,303,445	5,289,352	1,637,703	2,590,308	576,547	154,209,599	924,753	34,096,112	3,625,369	4,000,000	1910
1911	47,126,704	6,646,058	1,864,488	2,852,058	596,664	188,622,610	989,970	39,911,061	3,600,268	4,000,000	1911



Aktuar, cand. mag. H. Fritz

arbejdere, hvem der tilkommer en meget betydelig Part af Æren for, at Selskabet indadtil som udadtil staar som en fast og helstøbt Institution, mægtig at løse selv de vanskeligste og mest omfattende indenfor dets Omraade faldende Opgaver paa en værdig og tilfredsstillende Maade.

Af disse Medarbejdere maa først og fremmest nævnes *Hafnias* Aktuar, Kontorchef, cand. mag. H. Fritz, som har været knyttet til Selskabet siden 1891 og allerede i mange Aar har været en

trofast og paalidelig Støtte for dets Direktion. Ved Omordningen af Direktionsforholdene i 1911 vedtoges det for at fastslaa Aktuarens Særstilling, at hans Ansættelse skulde foretages af Kontrolkomiteen efter Direktionens Indstilling, medens alle de øvrige under Direktionen sorterende Embedsmænd ansættes af denne.

Som Chefer for de forskellige Afdelinger fungerer iøvrigt følgende af Selskabets Medarbejdere:

for Ekspeditionen og Kassererkontoret:

Kontorchef, Intendant Ivar Nyholm,

(Hovedkasserer: Herr. A. Foght, Sekretær: Fuldmægtig, cand. jur. A. Chr. Møller),

for Den udenlandske Afdeling:

Kontorchef, Translatør, cand. phil. I. Bayer,

for Bogholderiet:

Fuldmægtig, Bogholder C. Larsen,

for Akkvisitionsafdelingen:

Fuldmægtig, cand. jur. A. Nandrup.

* * *

Tanken om at forsøge sine Kræfter ogsaa i Udlandet fremstod allerede tidlig hos Selskabets Ledelse. Denne Virksomhed fik dog ikke nogen større Udstrækning, men indskrænkedes til Norge og Sønderjylland, hvor der oprettedes

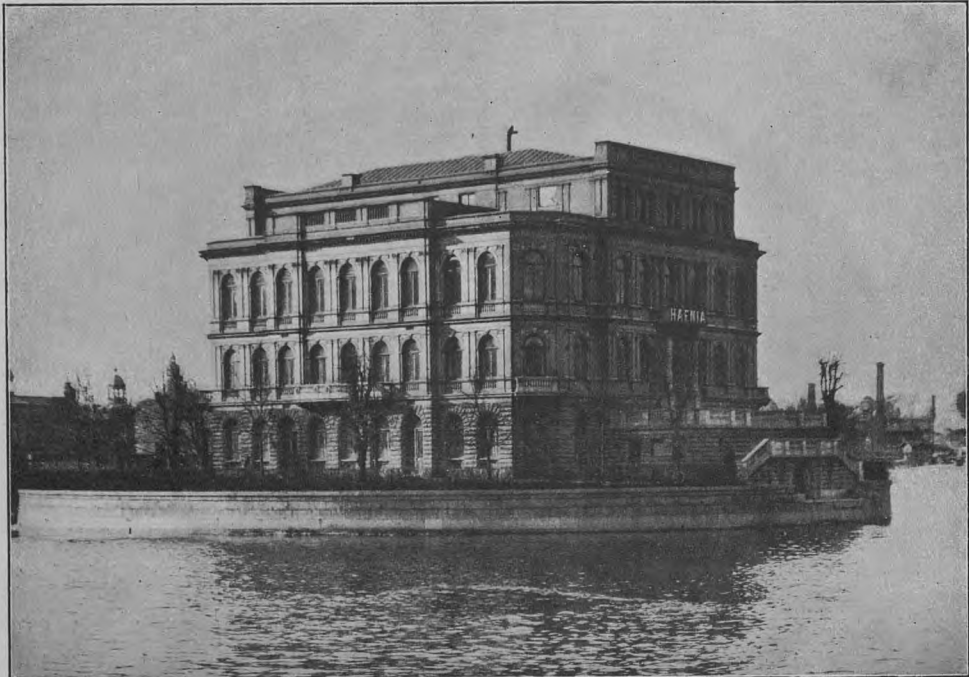


Kontoret i Christiania

Agenturer, der arbejdede saa godt, som det overhovedet var muligt under de foreliggende Forhold, hvor Selskabet i Begyndelsen ikke var stærkt nok til at inlde sig i en mere omfattende udenlandsk Virksomhed og senere hen ikke i rent personlig Henseende var indrettet paa at tage en saadan



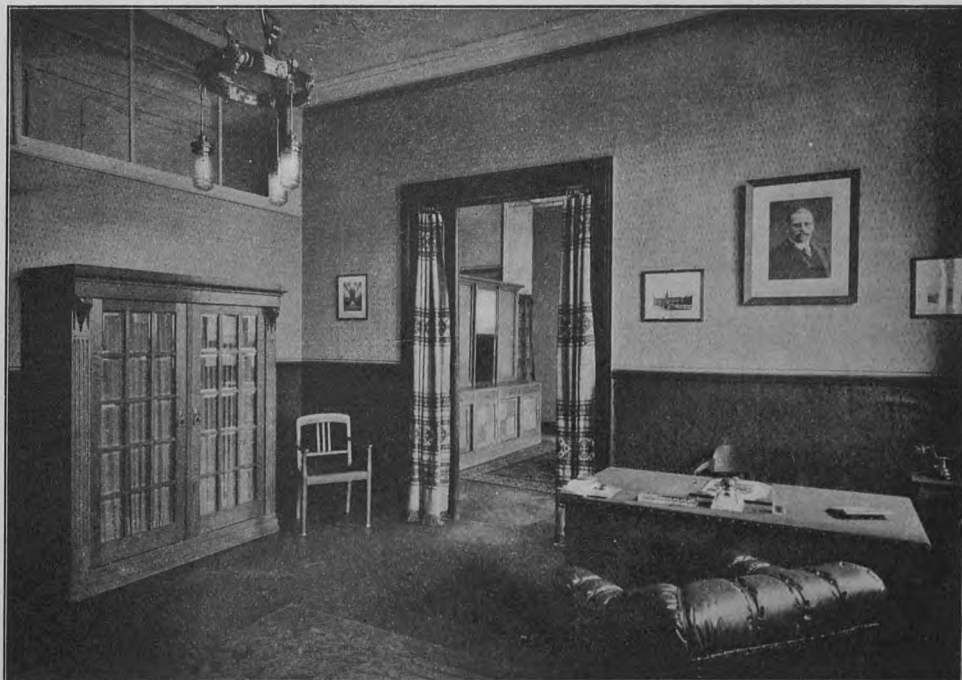
Fra Kontoret i Christiania



Kontoret i Stockholm



Fra Kontoret i Stockholm



Fra Kontoret i Hamburg

Opgave op. Ved Ændringen af Selskabets Direktionsforhold i 1905 skulde der indtræde en væsentlig Forandring paa dette Punkt. Takket være den kloge og forsigtige Arbejdsmaade, som var fulgt i den forløbne Tid, kunde Selskabet nu glæde



Kontoret i Hamburg

sig ved en fortrinlig økonomisk Stilling, som afgav upaaklagelig Baggrund for en udenlandsk Virksomhed i større Stil, og det nye Blod, som man trængte til, var kommet ind i Direktionen. Dertil var selve Opgaven i høj Grad fristende. Dels var der det store Arbejdsfelt, som, hvis det lykkedes at

vinde Fodfæste, indeholdt Mulighed for betydelig og værdifuld Udvidelse af Akkvisitionsomraadet, men navnlig var der noget stærkt tiltrækkende i Tanken om, at det maaske for *Hafnia* skulde lykkes ude i den store Verden at erobre en



Kontoret i Paris

ærefuld Plads for de danske Farver paa samme Maade, som det allerede var lykkedes for andre Grene af dansk Forretnings Virksomhed.

Fremgang og Held skulde følge ogsaa dette Arbejde. De gamle Agenturer udvidedes og nye oprettedes. I Norge og

Sverrig voksede Forretningen Aar efter Aar, det sidste Sted endda saa stærkt, at *Hafnia* allerede i flere Aar har været det af de udenlandske Selskaber, som aarlig tegner det største Forsikringsbeløb. I Tyskland er *Hafnia* det eneste nordiske Forsikringselskab, som har opnaaet Koncession, og Virksomheden er der i kraftig Fremvækst. Stærkest er det dog Frankrig, som til Dato har kontribueret til Selskabets uden-



Fra Kontoret i Paris

landske Portefeuille. Hvor stærkt vil fremgaa af, at den aarlige Tilgang alene fra dette Land nu overstiger, hvad »*Hafnia*« i 1904 kunde notere som Resultat af sin samlede aarlige Tegningsvirksomhed. At man ikke er naaet saa langt uden et betydeligt og vanskeligt Arbejde, tør det være overflødigt at bemærke, men der er til Gengæld Anledning til at tro, at ogsaa denne Del af Selskabets Virksomhed overalt er inde i et saadant Spor, at den vil videre udvikle sig paa en heldig og frugtbringende Maade og supplere den indenlandske Virk-

somhed til Gavn ikke mindst for de til denne hørende Forsikrede. Den samlede udenlandske Portefeuille beløber sig f. T. til over 35 Millioner Kroner. I Christiania, Stockholm, Hamburg og Paris har Selskabet egne Kontorer, hvorfra Administrationen foregaar, og hvor der hvert Sted udfolder sig en Virksomhed, som meget vel kan sidestilles med den, som udøves paa Hovedkontoret hos et helt lille Livsforsikringsselskab.

Som et mægtigt Træ strækker Selskabet sine Rødder viden om. Fra Sydens milde Lande saavel som fra det barske Nord henter det Næring til den Krone, som skal yde Læ og Frugt til de mange, som har stillet sig og deres Kære under dets Beskyttelse.

* * *

I god Overensstemmelse med den forsigtige Finanspolitik, der førtes af Selskabet fra dets første Dage, begyndte Virksomheden under højst beskedne saavel indre som ydre Forhold. Det første Kontor, der fandtes i Ejendommen Amagertorv Nr. 6, som Selskabet senere — i 1878 — selv blev Ejer af, og hvori det blev boende i hele 36 Aar, bestod af 3 Værelser, hvoraf det ene var Ekspedition, medens det andet var Forretningsførerens Kontor, hvori ogsaa Direktionen holdt sine Sammenkomster, og det tredje tjente dels som Frokoststue for Personalet og dels som Arkivrum.

Efterhaanden, som Virksomheden voksede, udvidedes Lokalerne, og i 1897 foretoges en gennemgribende Ombygning, hvorved der for Selskabet tilvejebragtes rummelige og moderne indrettede Kontorer, som man mente skulde strække til i en meget lang Række af Aar. Men man regnede ikke med den rivende Fart, der skulde komme i Selskabets Virksomhed fra 1905, og som hurtigt viste, at en Udvidelse vilde blive nødvendig i en nær Fremtid, tilmed en Udvidelse, som ikke kunde tilvejebringes i den gamle Gaard paa Amagertorv. Efter at man i nogen Tid havde overvejet



Selskabets gamle Ejendom, Amagertorv 6



Amagertorv 6: Ekspeditionen

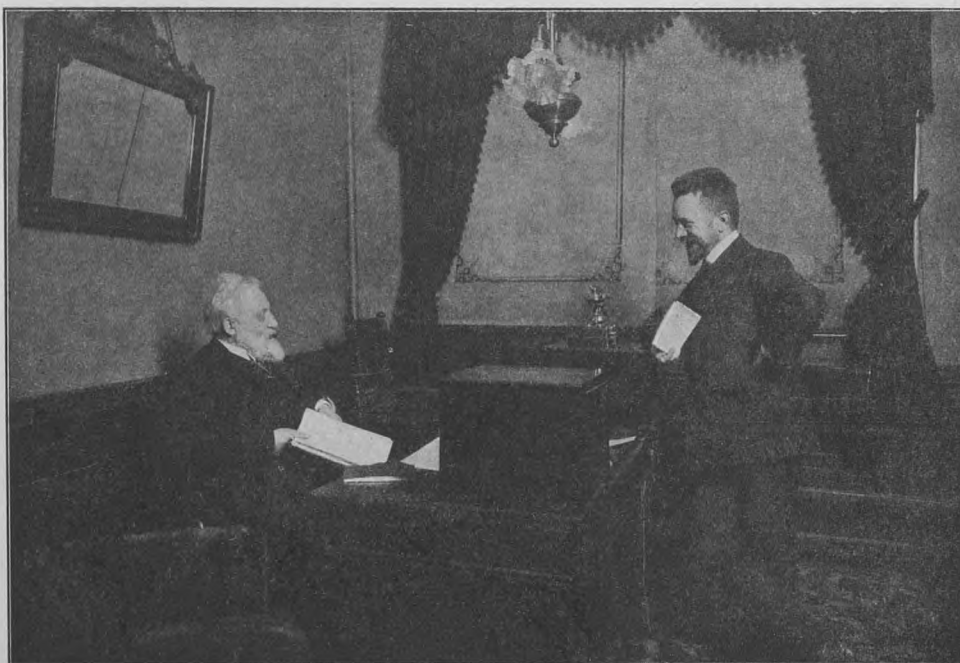
at udvide denne ved Køb af en Ejendom paa Købmagergade, blev denne Plan opgivet og Beslutning taget om, at man selv vilde bygge et Hus til Selskabets Virksomhed. Tidspunktet for denne Beslutning faldt paa en heldig Maade



Amagertov 6: Bogholderiet

sammen med Studenterforeningens Planer om at bygge sig et nyt Foreningshus, hvorved Foreningens Ejendom paa Hjørnet af Holmens Kanal og Holbergsgade blev til Salg. Den Plads, hvorpaa denne Ejendom var beliggende, vilde, hvis den kunde erholdes, afgive en fortrinlig Byggegrund for

Hafnia, beliggende, som den er, i et af Byens fornemste Forretningskvarterer, omgivet af Virksomheder som Det østasiatiske Kompagni, Nationalbanken, Den danske Landmandsbank, Handelsbanken o. m. fl. De angaaende Købet af denne Grund indledede Forhandlinger førte til, at *Hafnia* i Foraaret 1909 erhvervede sig Ejendommen for en Pris af 350,000 Kr. Da det omtrent paa samme Tid lykkedes Selskabet at af-



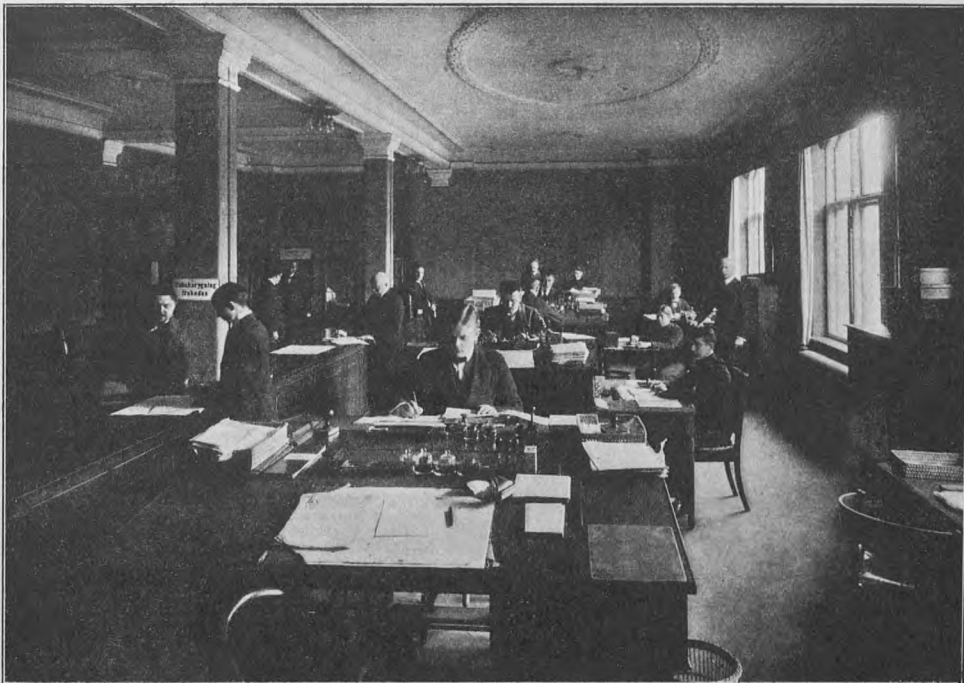
Amagertov 6: Forretningsførerens Kontor

Etatsraad Ramm

Aktuar Fritz

hænde Ejendommen Amagertov Nr. 6 til Den kgl. Porcelænsfabrik med en Avance paa 125,000 Kr., benyttedes dette Beløb straks til Afskrivning paa den nye Ejendom.

Da Selskabets Lokaler paa Amagertov ikke længere kunde afgive den fornødne Plads til dets Kontorvirksomhed, blev det nødvendigt, at man saa sig om efter andre Kontorlokaler for Tiden indtil den nye Bygning kunde være færdig, og man fandt saadanne i den store nybyggede Ejendom Gl.



Gammel Mønt 4: Ekspeditionen



Gammel Mønt 4: Bogholderiet



Grundstensdokument

Mønt Nr. 4, hvor Selskabet altsaa har boet til Leje i de 4 Aar, som er forløbne indtil nu.

Det kan ikke skjules, at det var med en vis Vemod, at man rykkede ud af den smukke gamle Gaard paa Amagertorv, hvor Selskabet havde henlevet saa mange Aar af sit Liv, hvor det fra en ringe Begyndelse var vokset op til at blive et stort og virkelig betydningsfuldt Foretagende, og hvortil der for Selskabet og dets Mænd knyttede sig ogsaa saa mange lyse personlige Minder, selv om man, som naturligt er, fandt nogen Trøst og Tilfredsstillelse i, at

den nye Ejer var et af vore smukkeste nationale industrielle Foretagender.

I Maj 1910 kunde »Hafnia« tiltræde sin nye Ejendom, og allerede i Løbet af samme Sommer blev den derpaa liggende gamle Bygning nedreven. Den 27. November s. A. blev Grundstenen til det nye Hus nedlagt, og Opførelsen har altsaa varet omtrent halvandet Aar.

Ejendommen er opført efter Tegning af Arkitekt *Ulrik Plesner*, der tillige har forestaaet hele Byggearbejdet, bistaet af Arkitekterne *Hygom*, *Ridder* og *Henning Hansen*, af hvilke den først nævnte har fungeret som Konduktør. Med sit fornemme, smukke Ydre danner den et værdigt Sidestykke til de mange andre skønne Bygningsværker, som forud findes netop i denne Bydel. Og det Indre staar ikke tilbage for det Ydre. Store, prægtige, lyse Lokaler staar til Raadighed for

Selskabet og vil danne en værdig, stilfuld Ramme om dets Virksomhed. De tvende øverste Etager, der foreløbig er bestemte til Udlejning, vil, naar Tiden kommer, tillade en Udvidelse af Selskabets Lokaler saa stor, at den vil strække til



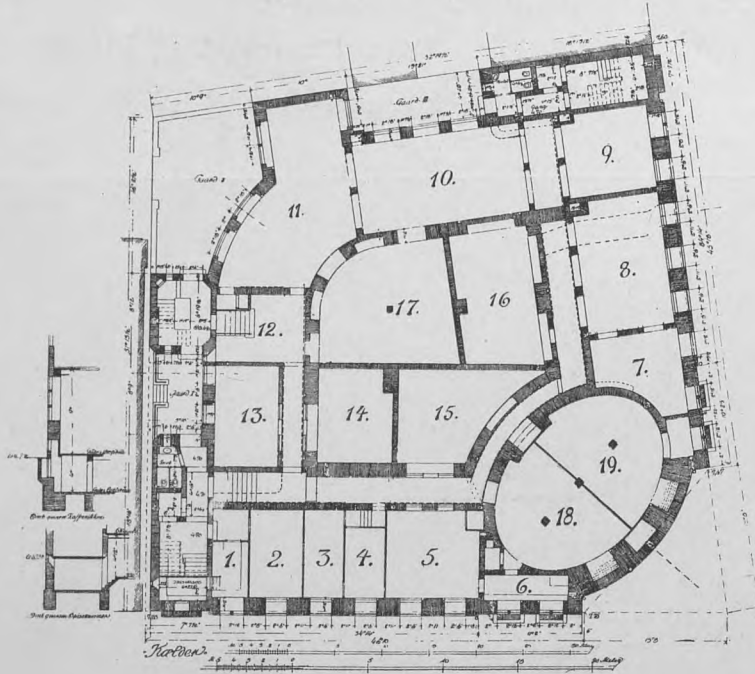
Selskabets nye Ejendom, Holmens Kanal 9

i mange Aar, selv om Virksomheden fremdeles skulde vokse med samme Kraft som i den seneste Række af Aar. Arbejdet er overalt udført af danske Firmaer; Grundgravning og Fundamentering af Murermester *C. J. Hansen* og Tømrermester *N. H. Abel*, Murerarbejde af Murermester *B. G.*

SELSKABETS LOKALER I

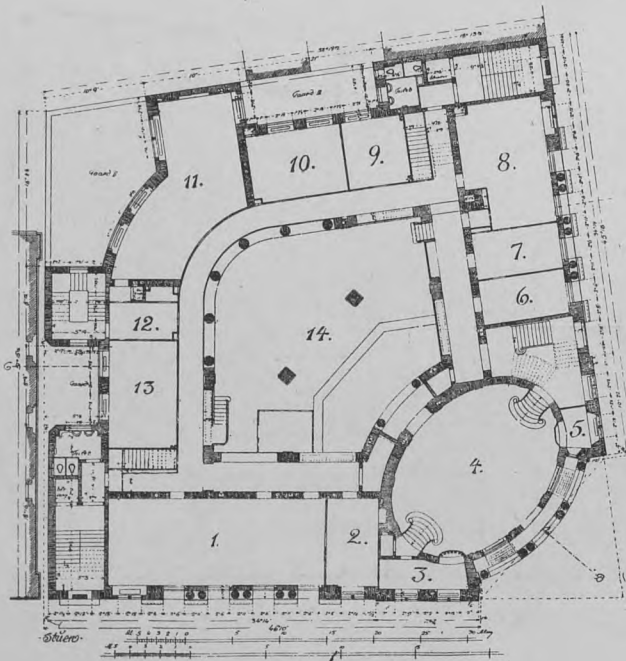
Kælder:

- 1, 2, 3, 4 Portnerbolig
- 5 Materialforvaltning
- 6 Materialforvalter
- 7 Kulkælder
- 8 Varmekedler
- 9, 10, 11 Boxafdeling
- 12 Gang
- 13, 14, 15 Cyklestalde
- 16 Varmekammer
- 17 Materialelager
- 18, 19 Garderober

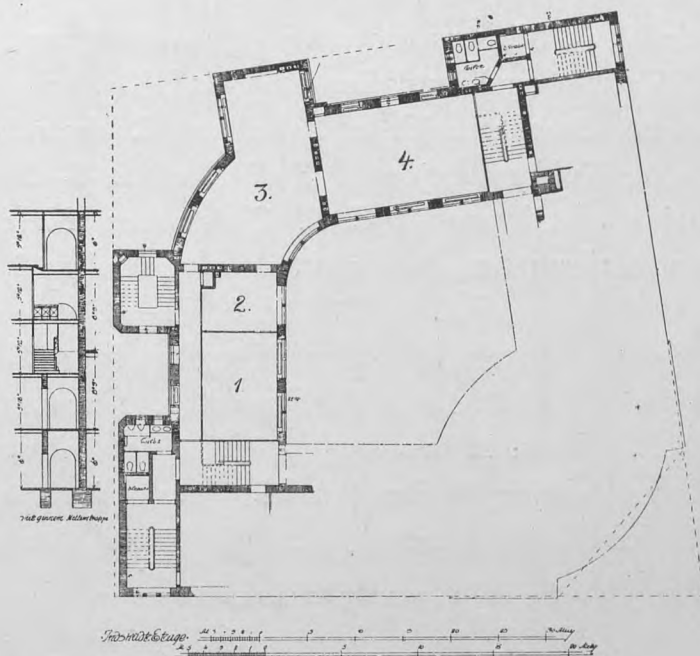


Stue:

- 1 Aktuariat og Statistik
- 2 Aktuar
- 3 Forværelse
- 4 Vestibule
- 5 Portnerloge
- 6 Chef for Ekspedition og Inkassokontor
- 7 Chef for Akkvissionsafdeling
- 8 Akkvissionsafdeling
- 9 Agentværelse
- 10 Postekspedition
- 11 Inkassokontor
- 12 Gang
- 13 Materialelager
- 14 Ekspedition

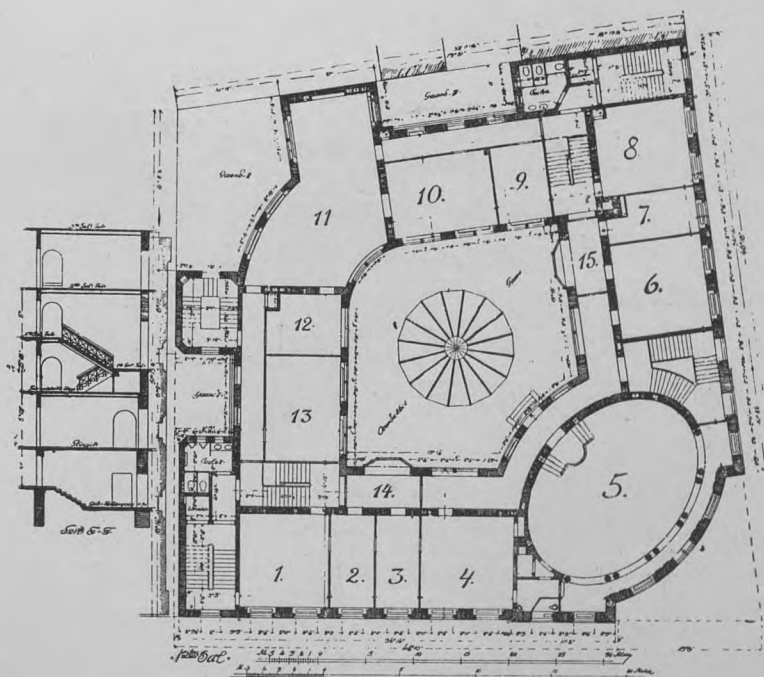


DEN NYE EJENDOM



Indskudt Etage:

- 1 Maskinskrivestue
- 2 Lægeværelse
- 3 Policeudskrivning og Kontrabogholderi
- 4 Mødesal



Bel-Etage:

- 1, 2, 4, 6 Direktion
- 3, 14, 15 Forværelser
- 5 Bestyrelsessal
- 7 Chef for udenlandsk Afdeling
- 8 Udenlandsk Afdeling
- 9 Telefoncentral
- 10, 11 Bogholderi
- 12 Chef for Bogholderi
- 13 Til Disposition

De til 11 og 12 svarende Rum i den oven over liggende Etage benyttes til Frokostværelse og Køkken

Schioldan, Tømrer- og Snedkerarbejde af *A/s Phønix*, Jernbetonarbejde af Murermester *Albert Fugmann*, Stenhugger- og Mar-
 morarbejde af *E. Nielsens mekaniske Stenhuggeri* og *Hagen & Co.s Eftf.*, Varme- og Ventilationsanlæg af *A/s Recks Opvarm-
 ningskompagni*, Smedearbejde af Fabrikant *C. Amundin*, Blik-
 kenslager- og Kobberarbejde af *Emil Mariboe & Søn*, Glar-
 mesterarbejde af Glarmester *C. L. Christiansen*, Malerarbejde
 af Kgl. Hof-Malermestre *Bernhard Schrøder, Nielsen & Hansen*,
 Elektrisk Lysindlæg af *A. E. G. Dansk Elektricitets A/s*, Stuk-
 katørarbejde af *Københavns Stukfabrik* og *Andersen & Hansen*,
 Telefonanlægget af *Københavns Telefonselskab*, Elevatoranlægene
 af *Thomas B. Thrige*; Kloak- og Drainarbejde af *Rasmussen &
 Schiøtz*, Broncearbejde af Kgl. Hof-Broncestøber *Lauritz Ras-
 mussen*, Gulvbeklædningsarbejde af *A/s Linotol*, Isoleringsar-
 bejde af *Wilh. Boas* og Ovenlysanlægget af *I. W. Unmack*.
 Linoleum er leveret af *C. Tillebæk*, Dørgreb af *W. Jørgensen*,
 Fliser af *A/s Axel Prior*, Skillerum og Kokolitplader af *Dansk
 Gibsindustri A/s*, Sanitetsartikler af *Ohlsen & Ahlman A/s*, Lamper
 af *Th. Strøm & Co.*, *Tvermoes & Abrahamson* og *Magasin du
 Nord*, Møbler og Inventar af Snedkerfirmaerne *C. B. Hansen*,
Sev. & Andreas Jensen, *Brdr. H. P. & L. Larsen*, *Jul. Møller*,
J. P. Mørck og *Rud. Rasmussen*.

De i Ekspeditionslokalet opstillede tvende Karyatider er
 modellerede af Billedhugger *Siegfred Wagner* og støbte af Kgl.
 Hof-Broncestøber *Lauritz Rasmussen*.

Som Tilsynsførende ved Byggearbejdet har Tømrermester
Hans Madsen været fungerende.

* * *

Nu skal *Hafnias* Virksomhed i det nye prægtige Hus,
 altsaa til at tage sin Begyndelse. Det tør haabes, at den her
 maa trives og udvikle sig videre ad de samme Hovedveje,
 som Selskabet hidtil har befaret og hvis gode Beskaffenhed

bedst illustreres af nogle Tal, der viser Fremgangen i de sidste 15 af de 40 Aar. Forsikringssummen er nu ca. 193 Mill. Kr. mod $47\frac{1}{2}$ Mill. Kr. i 1897, den aarlige Præmie og Renteindtægt $8\frac{1}{2}$ Mill. Kr. imod $2\frac{1}{2}$ Mill. Kr. og Summen af Forsikrings- og Reservefonds $43\frac{1}{2}$ Mill. Kr. imod $14\frac{1}{2}$ Mill. Kr.!

Arbejdet paa Livsforsikringsomraadet ligger anderledes nu, end da Selskabet blev stiftet. Der er mange om at udføre det, men til Gengæld er Jordbunden lettere at bearbejde. Forstaaelsen af Livsforsikringstanken er gaaet mægtigt frem i disse Aar, thi det Oplysningsarbejde, som er foretaget, har ikke været forgæves. Og med den større Forstaaelse aabner der sig stadig nyt Land, stadig nye Opgaver for Livsforsikringsvirksomheden. Vi har set, hvorledes Folkeforsikringsvirksomheden er opstaaet, har brudt sig en glimrende Bane ved Siden af den almindelige Livsforsikring og givet selv de mindst bemidlede Adgang til Livsforsikringens Goder. Vi har set, hvorledes Landboerne, som længe stod imod, nu er godt paa Vej til at komme bort fra det forkastelige Aftægtsvæsen ved Livsforsikringens Hjælp, hvorledes den almindelige Retspraksis stærkere og stærkere gaar i Retning af fortrinsvis at betragte de i Boer forefundne Livsforsikringer som tegnede til Enkers og faderløses Værn, og hvorledes Lovgivningsmagten i Erkendelse af Livsforsikringsvirksomhedens sociale Betydning har gjort denne Virksomhed til Genstand for en særlig Lovgivning. Og troligt er, at der for Livsforsikringen endnu ligger Opgaver at løse saa store og omfattende, som ingen i Øjeblikket gør sig nogen Anelse om.

Hafnia staar som forhen rede til at tage sin Del af Arbejdet, opfyldt af Ønsket om at yde sit gode, vægtige Bidrag dertil i Overensstemmelse med de Tanker og Grundsatninger, som har været ledende for Arbejdet i de forløbne fyrretyve Aar.

