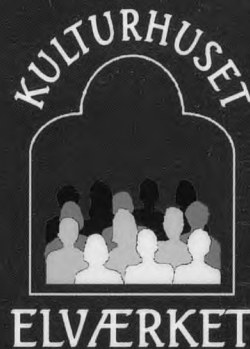


## Elværks-kroniken

Bogen er udgivet i foråret 2014 i anledning af at byens gamle elektricitetsværk kan fejre 100 år som bygningsværk - og et ganske markant og smukt et af slagsen. Det gamle elektricitetsværk kan i 2014 også fejre sit 20 års jubilæum som hele kommunens kulturhus.

Bogen er blevet til på grund af en stor arbejdsindsats fra tidl. borgmester og historiker, Knud B. Christoffersen og leder af lokalhistorisk arkiv, Anne-Marie Jørgensen. De har begge lagt et stort detektivarbejde i at fremskaffe historiske fakta og tale med nulevende personer, der kan berette om huset gennem de seneste mange år.



rhb vo nonres

37.86

Elværks-kroniken 1914-2014



5051999845

4 556 286 7



bibliotek.kk.dk 14/39  
Københavns Biblioteker

# Elværks-kroniken

## 1914-2014

Fra elektricitetsværk til kulturhus  
på 100 år



Redaktion:  
Anne-Marie Jørgensen  
Kenneth Jensen

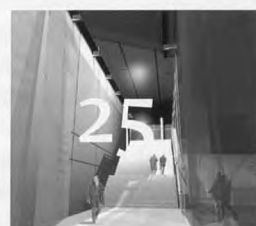
Layout og offset:  
Kenneth Jensen - kennethjensen.dk

Udgivet af Kulturhuset Elværket  
Copyright 2014.

# Indholdsfortegnelse

---

Forord	4
Frederikssund Elektricitetsværk	5
Et hus til kulturen	16
Fremtidens elværk	25



# Forord

Året 2014 er på mere end én måde et festår for det gamle elektricitetsværk i Frederikssund.

I år er det nemlig dels 20 år siden det gamle elværk blev omdannet til det, der stadig er kommunens største kulturhus, men det er også hele 100 år siden, at huset blev bygget og indviet til dets oprindelige formål; at forsyne byens borgere med elektricitet.

To så store begivenheder fortjener at blive markeret. Derfor begyndte vi i husets bestyrelse allerede for over et år siden at drøfte, hvordan vi bedst kunne gøre dette - gerne med skyldig respekt for husets historie og for de mange funktioner det har haft - og stadig har den dag i dag - til glæde for mange af borgerne i vores kommune.

Tanken om en krønike vandt hurtigt fodfæste i bestyrelsen: En lille bog med hele husets historie helt tilbage fra 2014 og frem til i dag - og meget gerne med vidnesbyrd fra nogle af de personer, der selv har været en del af husets historie gennem årene.

Resultatet sidder du, takket være en enorm indsats fra historiker og tidl. borgmester, Knud B. Christoffersen, og leder af lokalhistorisk arkiv, Anne-Marie Jørgensen, nu med i hænderne: "Elværks-krøniken".

En stor tak skal der også lyde til de øvrige medvirkende i krøniken. Uden vidnesbyrd og fortællinger fra såvel nutid som fortid og fremtid var det ikke lykkedes at få skrevet denne bog.

Krøniken er dog kun én af mange ting, som vi fra husets side har sat i søen for at markere både kulturhus- og elværks-fødselsdagene.

I januar holdt vi således en stor fødselsdagsfest, da kulturhuset fyldte 20 år, og her i april måned fejrer vi huset igen; nu med en række arrangementer, der illustrerer mangfoldigheden i husets dagligdag. Uden de mange forskellige brugeres sprudlende liv og mange kreative idéer og arrangementer havde vi slet ikke det fantastiske hus, som vi glædes ved hver dag.

Ulig en krønike, der jo normalt kun ser tilbage i tiden, så har vi i vores krønike valgt også at skue lidt fremad og drømme lidt om fremtiden i sidste kapitel. Som altid i vores hus er det nemlig drømmene der driver værket, og rykker os videre.

Rigtig god læselyst!

**Kenneth Jensen**  
bestyrelsesformand

# Frederikssund Elektricitetsværk

v/ Knud B. Christoffersen

## Drømmen om et elektricitetsværk

Da Frederikssund fik sit gasværk i 1893, havde Roskilde haft gas i 30 år og Hillerød i 25 år. Selv om gassen endnu havde mange år foran sig, så var elektricitet fremtiden. Odense og Køge havde allerede fået deres elektricitetsværker i 1891. Planerne om opførelse af et gasværk startede i byrådet i sommeren 1892. Der var røster fremme om at springe gassen over og gå direkte til elektricitet med det samme. Det var tiden ikke moden til. Beslutningen om at opføre et gasværk blev taget i oktober 1892, og værket stod færdigt den 1. november 1893. Frederikssunds gader gik straks over til oplysning med gas. I hjemmene nød man den ny og bedre belysning. I dag – 120 år senere – står de gamle gaslampestandere fortsat i nogle af vore gader, men som standere til vejskilte. Det var et stort skridt fremad for mange, både små og store virksomheder, der nu kunne gøre brug af gasmotorer. Hovedparten af kraft til maskiner kom dog fortsat fra dampmaskiner med drivbånd. Det viste sig snart ikke at være nok.

Slagteriet fik eget lille "elværk" til belysning med 60 glødelamper fra starten af december 1894. Andre store virksomheder ønskede også mulighed for eldrevne maskiner. Skibsværftet fik omkring 1910 sit eget elektricitetsværk. Disse kendsgerninger lagde pres på byrådet. I marts 1899 havde en ingeniør Holtemann søgt om at få koncession på at drive elektricitetsværk i Frederikssund i 25 år. Byrådet svarede henholdende. (IP 30/3 1899) De kritiske erhvervsfolk hævdede, at byens udvikling ville gå i stå, hvis der ikke kom elektricitet til byen.

Selskabet "Tuborg Klampenborg Elektriske Sporvej" blev dannet i 1902. I 1903 opførte selskabet Skovsho-

ved Elværk, som foruden sporvejene også forsynede områder omkring sporvejslinjerne med elektricitet i takt med sporvejsudbygningen, hvilket også førte til det bredere navn "Nordsjællands Elektricitets- og Sporvejs Aktieselskab" – forkortet NESA. I 1907 påbegyndte Skovshoved Elværk nord for København en produktion af højspændt vekselstrøm med 10 kV spænding på det primære forsyningsanlæg og 380/220 V på lavspændingsnettet. I ensretterstationer ændredes vekselstrømmen til den jævnstrøm, som sporvogne og kundernes el-apparater krævede. De valgte spændinger blev hurtigt normen i Danmark, og gradvis gennemførtes en ændring af forbrugsapparaterne, så vekselstrøm kunne anvendes direkte.

I 1908 nedsatte byrådet et udvalg, der skulle undersøge sagen. Det bestod af købmand Axel B. Lange, jernstøber H.P. Larsen og sagfører O. Nøkkentved. Det blev et lidt slumrende udvalg. Vel blev sagen undersøgt med lidt sagkyndig bistand, men uden efterfølgende initiativer og beslutninger. Man ville ikke undergrave gasværket, som man var meget glad for.

Først i 1911 gik man ind i mere seriøse overvejelser. På byrådsmødet i marts foreslog urmager P. Olsen, at der på ny nedsattes et udvalg til at undersøge "betimeligheden af et Elektricitetsværk". Den gamle sagfører Nøkkentved fandt, at elektrisk lys var et "Luksuslys", som kun få ville være interesseret i, men det havde dog interesse som kraft, indrømmede han. I Frederiksværk, der allerede havde fået sit elværk, var elektricitet meget dyrere end gas. Købmand Axel B. Lange var også skeptisk. Han henviste til et tidligere afholdt borgermøde om sagen, hvor kun 20 – 30 mennesker var mødt op. Hvis interessen ikke var større, ville han stemme imod. Udvalget blev dog

nedsat – som foreslået. For at de samme tre atter ikke skulle ”sylte” sagen, blev udvalget udvidet med to nye medlemmer.

Blot en måned senere blev et detaljeret og argumenterende forslag fremlagt og trykt i Isefjordsposten. Redegørelsen var omfattende og tryktes i afsnit over syv dage. Det var udarbejdet af civilingeniør J.P. Spangenberg. Hans forslag til placering, bygning og indretning, maskiner og ledningsnet blev i det store og hele fulgt i den endelige projektering. Han henviste gentagne gange til indhøstede erfaringer fra andre steder i landet og især til det elværk, som han var i gang med at opføre for Kerteminde. Det blev taget i brug den 19. oktober 1911.

I Frederikssund byråd var man fortsat ikke klar til at beslutte sig. I april 1913 nedsattes endnu et udvalg, der skulle undersøge sagen. I maj besøgte udvalget 8 elværker. Det var ikke længere en pionergerning at bygge et elværk. Roskilde fik elværk i 1906. Selv landkommunerne var i gang med at bygge elværker.

I slutningen af 1913 besluttede Slangerup sogneråd at opføre og drive et kommunalt elværk, da borgernes interesse herfor var stor. I Frederikssund var man også tæt på en endelig beslutning, men et nyt forslag sinkede processen.

”Nordsjællands Elektricitets- og Sporvejs Aktieselskab” tilbød at udbygge sit forsyningsområde til også at omfatte Slangerup og Frederikssund, og de indledte forhandlinger med de to kommuner om at overlade leverancen af el til selskabet (NESA). De to kommuner skulle blot selv anlægge ledningsnettet i byen, binde sig for levering i 25 år og desuden garantere at aftage et vist antal kWh. årligt.

I Frederikssund ville man gerne handle, men fandt, at kommunen også skulle tjene på en el-leverance. Man ville heller ikke acceptere en betingelse om hvorvidt Slangerup ville med eller ej. Desuden krævede

udvalget 10 % af selskabets fortjeneste ved el-salget til kommunen. NESA ville gerne give indrømmelser og forhandlede videre. NESA's direktør Aage Rørbye Angelo søgte at overbevise byrådet om den større fortjeneste, som kommunen ville få ved at overlade opgaven til NESA, men rådgiverne overbeviste byrådet om, at det var bedst selv at eje, da levering fra NESA både ville blive for dyr og for risikabel. Foruden økonomien var driftssikkerheden ved eget værk bedre ”end naar man skal have den gennem en Traad fra Skovshoved”. Byrådet var nervøs for, at afsætningen ikke ville blive stor nok. På samme møde besluttede man sig derfor for at optage forhandlinger med lejren i Jægerspris og med Frederik d. VII's Stiftelse med henblik på eventuelt el-salg dertil. I virkeligheden burde de have været mere bekymret for at bygge for småt, men det er bagklogskab.

Udvalget indstillede derfor, at Frederikssund opførte et eget værk. I byrådet mente redaktør Kostrup, at sagen intet hastværk havde. Slagteri, jernstøberi, bådebyggeri og biograf havde allerede egne værker. Herimod svarede, at det havde de jo, da de ikke vedblivende kunne vente på byrådet. Udvalgets indstilling blev vedtaget. Kun den radikale murermester A. P. Petersen og venstremanden, Jens Peter Kostrup (Frederiksborg Amts Avis) stemte imod. Som det var sket før, når større anlæg i byen var til behandling, indsamlede en del af byens borgere underskrifter til en protestadresse. Den fik 257 underskrifter.

Den 11. september kom sagen til anden og endelig behandling. Der var ikke noget nyt i sagen. Kostrup og Petersen søgte stadig at udsætte beslutningen. Det lykkedes ikke. Beslutningen stod ved magt. Udvalget kunne gå i realitetsforhandlinger med rådgivere og entreprenører.

I Slangerup afviste de også NESA' tilbud og besluttede sig for eget værk. Den 14. august 1914 var man klar med maskinerne, og to dage efter sendte man den første strøm ud til de første forbrugere. I 1927 måtte

man i Slangerup bede NESA om hjælp til supplerende leverancer. Til dette formål anskaffedes en AEG ensretter, så NESA's vekselstrøm kunne omdannes til lokal jævnstrøm. Elværket blev nedlagt i 1932, og NESA fik den fremtidige leverance i Slangerup samt omliggende landkommuner. Ved samme lejlighed fik man vekselstrøm.

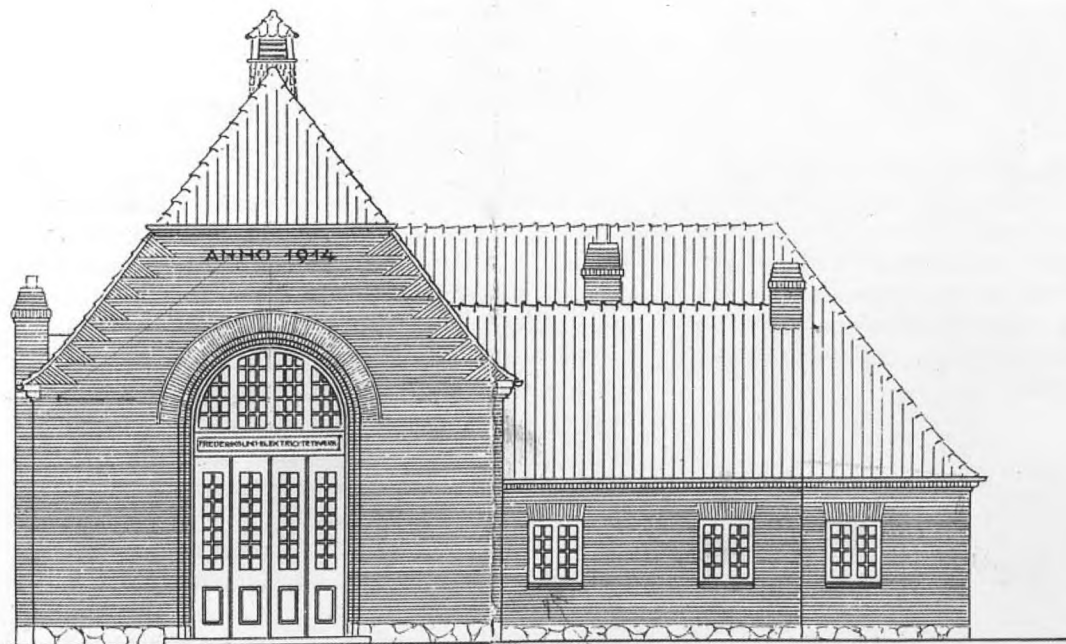
## Beslutningen tages og bygningen opføres

De sidste økonomiske beregninger foretaget af ingeniørerne Knud Degn og Ernst Johansen blev forelagt byrådet. Værkets placering bestemtes af samdriften med vand- og gasværk.

I marts 1914 forelagde elektricitetsudvalget resultatet af undersøgelser og forhandlinger. På et ekstraordinært byrådsmøde i begyndelsen af marts besluttede man sig endegyldigt for at opføre og drive eget elværk

efter ingeniørerne Degn og Johansens skitserede planer. Arkitekt Gerhard Rønne skulle tegne huset. Tegningerne lå færdige i april 1914. To lokale håndværksmestre fik opgaven med at opføre huset. Det var tømrermester G. Christensen og murermester A. Petersen.

Elværkets arkitekt blev Gerhard Rønne (1879-1955) der tog afgangsprøve fra akademiet i 1907. Han var de første år ansat hos en række kendte arkitekter, Albert Jensen, H.B. Storck, Carl Brummer og hos stadsarkitekten i København. Et par år efter arbejdet med elværket i Frederikssund etablerede han sig med selvstændig tegnestue. I 1911 havde han opført en elværksbygning i Bandholm. Opgaven i Frederikssund var ham således ikke fremmed. Tidens arkitektoniske reformbevægelse "Bedre Byggeskik" optog ham og ses endnu klart - trods senere tilbygninger - i Kulturhuset Elværket.



Arkitekt Gerhard Rønnes tegning af elværket.



I Frederikssund tegnede han også villaen til ejeren af Mariendals Mølle, bagermester Lars Peter Hansen, der fik huset opført i Frederikssund i året 1938. Gerhard Rønne havde dog tegnet huset en del år tidligere, idet huset først var opført på Ordrupvej 67 i Gentofte kommune, men revet ned sten for sten og genopført i Frederikssund på matr. 227b. I Gentofte skulle villaen give plads for et nyt etagebyggeri og derfor nedrives.

I 1915/1922 tegnede han Sjælsølund i Hørsholm. Det var et skovfogedhus i to etager med muret facade af røde sten og skrabe-fuger. Facaden er symmetrisk opbygget med et centralt placeret indgangsparti. Også toldkammerbygningen i Bandholm (1917) tegnedes af ham.

Rønne blev senere, som mange andre af tidens arkitekter, tilhænger af funktionalismen. Hans kendteste bygning blev Shellhuset i København, der opførtes i 1932. Det er dog mere kendt for dets skæbne, end for dets arkitektur. Det var olieselskabet Shells hovedkvarter indtil Gestapo under besættelsen gjorde det til sit hovedkvarter. Det blev som bekendt bombet af englænderne (RAF) i marts 1945.

Gerhard Rønne tegnede også lystbåde. Han var selv en dygtig sejler og fik i 1941 Kongelig Dansk Yachtklubs fortjenstmedalje i guld. Bevaret er sejlbåden Runa, som han byggede i 1909 sammen med ingeniør Knud Degn, der også var med ved opførelsen af elværket. Runa ejes i dag af Danmarks Museum for Lystsejlad på Valdemars Slot på Tåsinge. Det er Danmarks ældste sejlførende lystbåd.



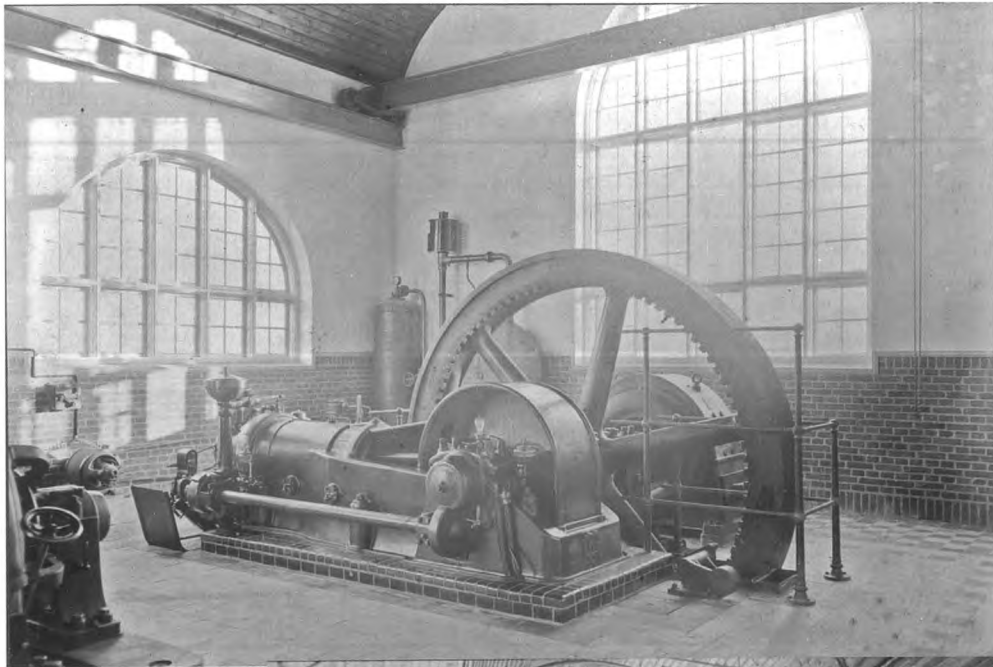
*Bagermester Lars Peter Hansens villa, der var tegnet af arkitekt Gerhard Rønne. Oprindeligt opført i Gentofte, men pillet ned og flyttet til Frederikssund i 1938.*

## **Maskinerne indkøbes og sættes i gang**

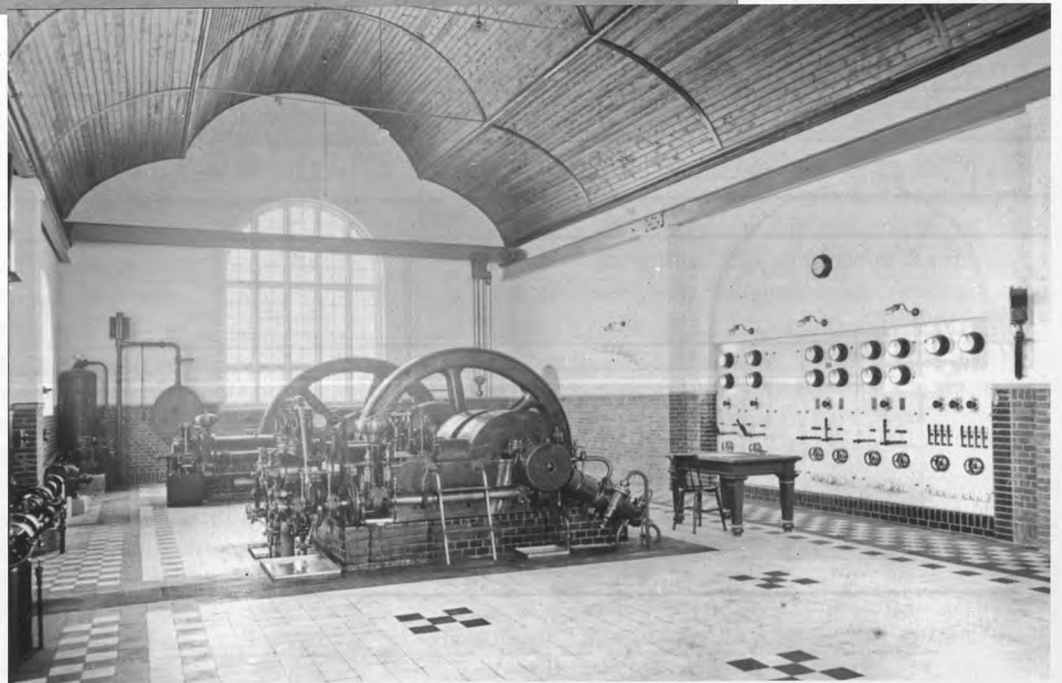
Der blev en ny fælles ledelse af gasværk, vandværk og elværk ved Enoch Alfred Christiansen (siden 1930 navneforandring til Hembo). Han havde hidtil været maskinmester for driftsbestyreren ved de kommunale værker i Kalundborg. Hembo fortsatte som leder af de kommunale værker indtil 1949.

I den store maskinsal anbragtes en 65 HK dieselmotor fra A/S Atlas og med en dynamo på 440 KW fra Thomas B. Thrige. Hertil kom en 60 HK gasmotor fra Gjetting, i en sidebygning op til maskinhallen indrettedes akkumulatorbatteriet, hvis glaskar var så store, at de senere kunne udbygges til en større ydeevne. I den øvrige bygning var der kontor, lager og værksted. For at hindre den syreholdige luft fra batterirummet i at trænge ind i maskinhallen forsynedes døråbningen med to døre, hvor imellem der ventileredes.

I begyndelsen af oktober 1914 kunne man sende strøm ud i ledningsnettet. Redaktøren af Isefjordsposten noterede for det første, at strømmen var ude i henhold til planer og løfter, og for det andet konkluderede han:



*Øverst ses husets 60 HK  
gasmotor fra "Gjetting", og  
nederst ses salen med en  
65 HK liggende tocyldret  
"Atlas" dieselmotor og en 40  
kW "Thrige" dynamo.*



*"I det lange Løb vil Elektriciteten dog nok vise sig at være bedre og billigere end Gas, thi de fleste tænker vistnok ikke paa, hvilke Synder denne har paa Samvittigheden. Lad os blot tænke paa vore Gardiner og vore Blomster. I længden bliver Elektriciteten baade det bedste og billigste Lys."*

## **Lys i hjem, gade og virksomhed**

Den 4. oktober var alt på plads, og strømmen blev leveret til de hen ved 275 indtegnede kunder. Trods krigs- og krisetider kom der flere kunder på nettet. Mange små og mellemstore virksomheder nød godt af elforsyningen. Også handelen nød godt heraf, da butikker og vinduer nu kunne oplyses med "det hvide lys".

I 1915 tegnede J.L. Ridter det ny elværk til det københavnske dagblad Aftenposten. Det var et led i en lang række bygningstegninger, der mellem 1907 og 1916 bragtes i bladet. Her præsenteredes moderne arkitektur, også kaldet tidløs arkitektur, men senere kendt som "Bedre Byggeskik".

Tegningerne ledsagedes bl.a. af disse ord:  
*"Medens der til Byens Gadebelysning, som hidtil, vil blive anvendt Gasglødelys, har Tilslutningen af Lamper til privat Brug været ret livlig, og navnlig har Værket været velkomment for adskillige større og mindre Industridrivende, som strax er gaaet bort fra deres tidligere Gasmotorer for at anvende Elektricitet. Af Byens større Virksomheder er der et Maskinsnedkeri, som udelukkende anvender den kommunale Elektricitet, og en Maskinfabrik, som har installeret Kraft til Reserve. Nogle Gaarde, som ikke før har haft Drivkraft, drager nu ogsaa Nytte af Elektriciteten".*

Gadebelysningen blev der som sagt ikke lavet om på med det samme. Der blev i 1920erne gjort nogle forsøg på Højdevej, da den blev anlagt, men først i 1925 besluttede byrådet at omlægge gadebelysningen

til el. Den første store strækning blev fra Sommerlyst ved togstationen og videre gennem Jernbanegade, Østergade, Havnegade og Færgevej til Bi-lidt. Derudover fik kun Kirkegade el-lamper. Frederiksborgsgade havde endnu i 1932 gaslamper. Den sidste lygtetænder var Dorthea Larsen i Skyllebakken. Det var også her de sidste gasgadelamper blev slukket i 1938. Byens virksomheder opgav hurtigt deres små gasmotorer og private små elværker og sluttede sig til den kommunale elforsyning.

## **Krigs- og krisetid**

Prisen for el startede på niveau med gennemsnittet i danske købstæder på 4 øre pr kWh til lys og det halve for kraft. 1. verdenskrig var i fuld gang og forårsagede energiproblemer, da der blev stor mangel på kul og olie på grund af engelsk blokade og tysk uindskrænket ubådskrig. Det var tid til at finde på nødløsninger. I 1917 forsøgte værket sig med vindkraft. Byen købte gårdejer Andreasens mølle syd for åen og ombyggede den til el-produktion. I både 1917 og 1918 måtte værket indføre restriktioner og i perioder hel lukning af forsyningen. Vindkraften blev atter opgivet i 1919.

## **Udvidelser**

Det relativt lille elværk kunne ikke følge med efterspørgslen. Efter bare fem år havde man opsat over 600 målere. I 1921 blev ledningsnettet udvidet til Oppesundby Villaby og året efter til Engbæk. Valget stod mellem at udvide elværket eller indgå aftaler med NESAs levering af supplerende el. Man valgte det sidste. Da NESAs leverede højspænding og vekselstrøm, måtte der investeres i et ensretteranlæg og en transformator. Det var et kviksvølsdamp-ensretteranlæg med tilhørende transformeranordning og højspændingsinstrumentering leveret af AEG, København. Anlægget kunne omtransformere og ensrette strømmen fra 10.000 volt veksel til 440 volt jævnstrøm. Dette ny anlæg blev taget i brug i november 1923.

## Til Gas- og Elektricitetsforbrugerne i Frederikssund!

Som Følge af den indtraadte Mangel paa Kul og Brændselolie er det nødvendigt at indskrænke Forbruget af saavel Gas som Elektricitet meget betydeligt. Udvalget har derfor efter Bemyndigelse af Byraadet vedtaget, at der fra og med Mandag den 26. Februar indtil videre, kun vil være Adgang til at benytte Gas og Elektricitet paa nedenævnte Tider:

### Gas:

fra Kl. 4 til 8 $\frac{1}{2}$  Formiddag,  
- - 10 Form. til Kl. 12 $\frac{1}{2}$  Eftm.,  
- - 6 Eftm. til Kl. 10 Eftm.

### Elektricitet:

fra Kl. 6 til Kl. 12 Form.,  
- - 6 - - 10 Eftm.

Forbrugerne maa sørge for:  
at alle deres Vaageblus er slukkede,  
at alle deres Gashaner er lukkede, naar Gassen ikke benyttes.

NB. Gashanerne maa under ingen Omstændigheder staa aabne i den Tid, hvori der ikke er Gas i Ledningerne.

Undladelse af nøje at overholde denne Bestemmelse vil, for saavidt saadan kommer til Ledelsens Kundskab, medføre, at den paagældende Forbrugers Forbindelse med Værket straks afbrydes.

Udvalget for  
Gas- og Elektricitetsværket.

1917.  
Frederikssund Bogtrykkeri.

Brev til gas- og elektricitetsbrugerne under krigen.

I 1936 indgik byrådet en ny kontrakt med NESAs om levering af 800 KW elektricitet årlig. Aftalen var frem til 1. april 1940. Sådan fortsatte det i årene fremover.

Fra da af købtes strøm hos NESAs. Hele væksten i forbruget blev klaret ved merindkøb hos NESAs. I 1935 udgjorde værkets egenproduktion kun få procenter af den samlede forbrug. På det tidspunkt var der 1.729

målere, 1262 til lys og 132 til kraft. Levering og priser blev fastlagt i femårsaftaler.

I 1930 opførtes den lille højspændingsbygning øst for hallen. Den blev tegnet af arkitekt R. Rasmussen, som omkring denne tid tegnede en del andre byggeopgaver for Frederikssund kommune.

I det første besættelsesår startede Kyndbyværket ved Kyndby Strand (officielt kaldt Isefjordsværket I/S) sit første afsnit. Værket havde en kapacitet på 2×30 MW. Det blev det første landsdelsværk, som var et interessentskab dannet af NESAs, Nordvestsjælland Elektricitetsværk (NVE) og Frederiksberg Kommune. Fra da af modtog Frederikssund strømmen derfra.

Midt under krigen kunne Frederikssund elværk prale med at have landets billigste el. I Frederikssund kostede det 40 øre pr. kWh, mens gennemsnittet for 66 danske byer var på 62,5 øre. Under besættelsen faldt forbruget, dels på grund af mørklægningen, der påvirkede både gade- og privatforbrug. Det var dog kun en parentes i et ellers støt stigende energiforbrug. Der var på grund af krigen også ekstraordinære udfald.

Elforsyningen blev år for år udvidet og moderniseret. I februar 1961 satte NESAs en ny 50 kV-station i drift. Herfra fik Frederikssund siden sin forsyning.

I 1947 begyndte værket at levere vekselstrøm direkte pr. kabel fra transformerstationer til de store virksomheder. I 1950 rådede elværket over 9 transformerstationer. Året efter begyndte værket at levere vekselstrøm til privatkunder. Det skete ved opførelsen af boligblokkene i Nørreparken. Vekselstrøm var fremtiden. Oppe Sundby Villaby fik vekselstrøm i 1951 og året

efter hele den centrale del af byen. Det var en længere proces. Først i 1965 blev jævnstrømmen endeligt afbrudt.

Da E. A. Hembo gik på pension i 1949 afløstes han af Sven Skaarup og han igen af V. Kirt-Hansen i 1953.

### **Elværkets endeligt**

Elværkets maskiner arbejdede støt, men kun ganske få procent blev produceret på det gamle værk. I 1951 demonterede man gasmotoren med tilhørende dynamo. Tilbage var så kun en 65 HK dieselmotor. Den kørte for sidste gang natten mellem 6. og 7. oktober 1956. Den sidste maskine fik lov at stå nogle få år som en reserve, men reelt kunne den ikke stille noget op set i forhold til det år for år stærkt voksende forbrug ude i byen. Reelt ophørte elværket med at fungere til det formål, det var bygget til, i vinteren 1950/51. I bygningen fandtes dog fortsat ensretterne og batterier. I 1969 var prisen for en kWh 14 øre.

Først i 1965 kunne man helt afslutte omstillingen fra jævnstrøm til vekselstrøm. Det kom således til at tage næsten 20 år at gennemføre omlægningen. Herved kunne elværksbygningen frigives til andet formål. Den nåede således netop at kunne fejre 50 år, så var udviklingen løbet fra den. Ensrettermaskiner, tavle-anlæg og batterier blev nedtaget og solgt. Kontoret blev flyttet til bestyrerboligen ved gasværket. Den forladte bygning blev derefter overgivet til kommunen, der udlejede den til Civilforsvaret, der indrettede den til undervisningslokaler og magasin, samlet herefter kaldt CF-gården.

### **Civilforsvarets magasin og garage**

Civilforsvarsstyrelsen med det tilhørende Civilforsvarskorps var oprettet i 1949. Det var en afløser for Statens Civile Luftværn fra 1938. I Frederikssund fik man straks efter et lokalt korps. I 1951 gav byrådet 15.000 kroner til udbygning af civilforsvaret i Frederikssund. Den reelle udgift var beregnet til 29.000 kr.

I april 1969 fik civilforsvaret en helt ny kommandocentral under Handelsskolen. Indtil da havde den ligget under kæmnerkontoret på Torvet. Samtidig fik de bevilling til opførelse af 8 garager ved CF-gården.



*Undervisning i CF-gården.*

### **Gasværkets nedlæggelse**

Der blev fortsat produceret gas til husholdningerne (kogegas) i de centrale bydele. I 1963 besluttede byrådet, at gasværkets drift skulle indstilles over nogle år. Det betød rent praktisk, at gasbrugerne skulle have ændret installationen i deres køkkener. Nedlæggelsen skete i tre etaper, så installatører og kunder kunne få en passende frist til omstillingen. De sidste år kørte det med store årlige underskud.

Ved kommunesammenlægningen i 1970 skete der ikke ændringer. Oppesundby (uden Villabyen) var og forblev forsynet fra NESA, og Græse-Sigerslevvester fortsatte forsyningen fra EFFO. Vejbelysningen blev dog en fælles opgave.

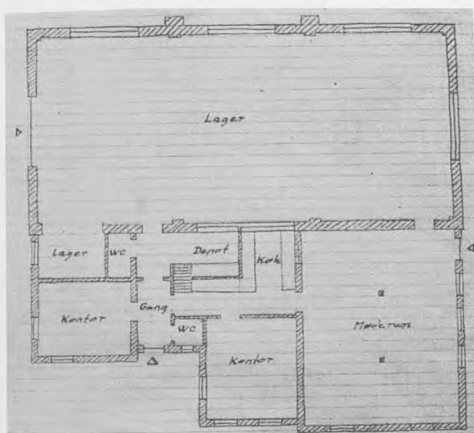
Civilforsvaret fik 28 år i den gamle elbygning. I 1990 blev akkumulatormrummet indrettet til spiserum for de ansatte ved de kommunale værker.

Luftfoto af Frederikssund med Elværket og Gasværket, år 1938/1939. Foto: Sylvest-Jensens luftfoto, Hillerød.





Elværket som Civilforsvarets magasinbygning.



Elværkets indretning i tiden som CF-gård.

## Elforsyningen sælges til NESA i 1999

I takt med tidens privatiseringsbølge kom Frederikssunds el- og varmeværk i spil. NESA bød på begge forretninger, og kommunen valgte at sælge. Egentligt salg var der ikke tale om, da virksomhederne var forbrugerejede, dvs. skulle hvile økonomisk i sig selv. Kommunen, der gennem årene havde lånt især fjernvarmen mange penge, fik herved sit udlæg betalt tilbage. De derved indkomne ekstra penge i kommunekassen brugtes til en gennemgribende renovering af Havnegade og Østergade.

NESA's dage var også ved at være talte. Gentofte kommune solgte i 2004 sine aktier (aktiemajoriteten) til Elsam. I 2006 fusionerede Elsam, DONG, Energi E2, Københavns Energi og Frederiksberg Forsyning til Dong Energy.

## Kulturhus eller Aktivitetshus?

I forbindelse med den store rådhusudbygning, der fandt sted i 1984 og 1985, var det lykkedes at overtale byrådet til at skåne den gamle magasinbygning fra nedrivning. Magasinbygningen blev tilmed besluttet renoveret og indrettet til kulturelle formål. Der var dem, der gav udtryk for skepsis, om der virkelig var behov for et sådant sted i Frederikssund. Den 20. september 1985 - kort før byrådsvalget - kunne Langes Magasin indvies som kulturhus. Det blev en succes. Huset blev udstyret med hjælpemidler, der gjorde det anvendeligt for mange foreninger og projekter.

Allerede på dette tidspunkt var der nogle, der tænkte større. Den store elværksbygning kom i fokus. I andre byer var de gamle elværker forandret til såkaldte kulturhuse, så hvorfor ikke i Frederikssund? Det var ikke det rigtige tidspunkt i 1985. Nu var alle enige om, at Langes Magasin først skulle stå sin prøve. Det ville være halsløs gerning, at man på dette tidspunkt kunne fremme et sådant projekt. Først da Langes Magasin var i fuld aktivitet, og mange foreninger og grupper måtte vente længe eller helt forgæves, var det politisk klogt at tænke større tanker.

## ”Kulturhuset Elværket”

I 1993 besluttede byrådet at omdanne CF-gården til et ”Aktivitetshus”. Der var i starten ikke enighed om behovet for et sådant hus. For at få et kompromis i stand i byrådet (budgetvedtagelsen) stillede de konservative, af angst for langhåret finkultur, krav om, at stedet skulle hedde ”Aktivitetshus”, ikke ”Kulturhus”. Det var der siden nogen, der glemte.

Arkitektfirmaet Mangor og Nagel blev sat på opgaven. Forslag og færdige tegninger forelå 30. marts 1993. Opgaven bestod både i at bevare bygningens bygningsmæssige kvaliteter og modernisere huset til nutidens krav med bl.a. køkken og toiletter. Det skete ikke uden dispensationer i forhold til gældende bygningsregulativer. Vigtigst var det at bevare det gamle træloft, ligesom den gamle kran fik lov at blive.



Det nyopførte elværk i 1914. Foto: Johannes Hansen.



# Et hus til kulturen

v/ Eskild Marcussen og Anne-Marie Jørgensen

Da Frederikssund vandt Danmarks Radios "Bydsten" i 1996, var det næsten nye "Kulturhuset Elværket" i centrum. Det var her, byens borgere mødte op, iført nattøj og paraplyer, og med hyggeligt sammenhold var med til at sikre, at det blev Frederikssund, der vandt.

Forud for indvielsen af den 80 år gamle elværksbygning som et mødested for kulturbrugere i Frederikssund Kommune var der blevet arbejdet flittigt, først og fremmest blandt kulturens græsrodder.

I 1988 ønskede det daværende byråd med borgmester Jørgen Christiansen i spidsen, at borgerne i vid udstrækning skulle inddrages i udarbejdelsen af kommunens fremtidige politik. Der var et ønske om at revidere og opdatere den eksisterende politik på alle områder, og borgernes input blev efterlyst under titlen "Frederikssund år 2000".

En lang række borgere og foreninger indleverede mange forslag og ønsker, som alle blev præsenteret ved et borgermøde på Åbjergskolen. Der var i denne sammenhæng to interessante forslag.

En gruppe foreninger med bl.a. en musikarrangør (Frederikssund Viseklub) og en amatørteatergruppe (Klapsalven) havde udarbejdet et forslag, hvor den dengang nyligt nedlagte Frederikssund Station kunne indrettes til et kulturhus.

Det andet forslag blev fremlagt af "Gruppe 86", en amatørkunstnersammenslutning sammen med billedkunstnere og undervisere i billedkunst Emma Løsecke Nielsen og Ines Sørensen samt sociolog Carsten Høymann Olsen.

**KLAP SALVEN**  
opfører i  
KULTURHUSET  
ELVÆRKET

## Frederikssund Revy '99

### århundredets sidste

**Fredag d. 19. nov. kl. 19.30**  
Premiere og cafémusik - 80 kr.

**Lørdag d. 20. nov. kl. 18.00**  
Gallaften m. buffet, revy og  
dans - 200 kr.  
Happy Hour spiller op til dans

**Søndag d. 21. nov. kl. 16.00**  
Revy - 60 kr.

**Torsdag d. 25. nov. kl. 19.30**  
Revy - 60 kr.

**Fredag d. 26. nov. kl. 19.30**  
Revy og cafémusik - 80 kr.

*Dørene til caféen  
åbnes ½ time før forestillingen.*

Barn halv pris d. 19., 21., 25. og 26. nov.  
Ved forestillingerne d. 19., 25. og 26. nov. kan vi tilbyde  
3 frikædler og kartoffelsalat til 40 kr., som skal bestilles senest dagen før.

**Billetter sælges på Elværket og hos Skaarup Bøger & Papir**

En af husets flittige brugergrupper blev teatergruppen Klapsalven. Herover ses plakaten fra deres revy i 1999, der ikke kun blev århundredets men også en af gruppens sidste revyer.

Forslaget var at indrette det tidligere elektricitetsværk til kulturhus. Ideen var at skabe "Et kulturelt fritidscenter i Frederikssund for de, der ønsker at udfolde og udvikle sig kreativt gennem arbejde med maleri,

grafik, foto, drama og andre kreative og kunstneriske aktiviteter". Projektet ville "kunne realiseres gennem brug af de gamle el- og gasværksbygninger med omkringliggende areal". De henviser i skitseprojektet endvidere til, at en lang række kommuner har etableret noget lignende i gamle el- og gasværksbygninger. De tænkte også på, hvordan driften af fritidscenteret skulle organiseres, nemlig gennem "en fællesforening" med en bestyrelse, der er ansvarlig overfor kommunen. Foreningens medlemmer skulle være grupper, klubber, foreninger m.v., som var interesseret i at benytte og udvikle centeret.

Folkene bag de to forslag blev hurtigt enige om, at der kun skulle arbejdes for eet kulturhus i byen, og det gamle elværk var den klare favorit. Der blev hurtigt dannet en forening kaldet Kulturhusgruppen, og foreningens formål var naturligvis at få etableret Kulturhuset Elværket!

### **Kulturhusgruppen**

Arbejdet i Kulturhusgruppen blev delt op i to velkoordinerede spor, et politisk/organisatorisk og et praktisk.

På det første spor arbejdedes der frem mod en politisk erkendelse i den lokalpolitiske verden for nødvendigheden af et lokalt kulturhus med stor og bred inddragelse af husets brugere i både det organisatoriske liv og den praktiske drift. Det skulle med andre ord være et brugerstyret kulturhus. Rundt omkring i landet fandtes allerede en lang række lignede huse, og nu var turen kommet til Frederikssund.

Kulturhusgruppen fik sammen med politikere og forvaltningsfolk udarbejdet idégrundlaget for, hvordan Kulturhuset Elværket skulle fungere og drives. Derefter blev der udarbejdet vedtægter for den formelle forening, Elværksforeningen, der skulle drive Kulturhuset Elværket, samt en driftsoverenskomst mellem Frederikssund Kommune og Elværksforeningen.

I vedtægterne er der, foruden de klassiske om formål (være rammen om åbne kulturelle arrangementer), generalforsamling etc., også en paragraf om bestyrelsens sammensætning. Her står, at bestyrelsen skal sammensættes af fem personer fra foreningslivet, der skal repræsentere hovedområderne teater, kunst (maleri, skulptur), musik, almen kultur (frimærkesamlere, hønseavlere, oplysningsforbund, osv. osv.) samt ældreområdet. Hertil kommer to personer udpeget af byrådet. Altså en meget bredt repræsenteret sammensætning.

At sikre denne brede sammensætning var en blandt mange gode idéer, som Kulturhusgruppen hentede ved besøg i andre kulturhuse på Sjælland.

Driftsoverenskomsten indeholder, foruden meget andet, en passus om, at der skal ansættes en person i en fuldtidsstilling som pedel/daglig leder, hvis opgave primært er at facilitere husets brugere.

I det praktisk orienterede spor arbejdedes der på at arrangere forskellige events og i det hele taget demonstrere, at en professionelt arbejdende amatørgruppe godt kunne udvikle og gennemføre komplekse arrangementer med mange forskellige aktører.

Resultatet blev i første omgang nogle mindre events. Bl.a. om "at sætte spor" hvor en gruppe mennesker i fællesskab trak en stor kalkblok gennem gaderne fra den nye station til det gamle elværk, et lidt underfundigt spor dér i gågaden. En anden var "spiraldagen", hvor der flere steder rundt omkring i gader og stræder pludselig blev skabt spiraler af håndstore sten, enten rå eller farvede, et sjovt billede på, at tingene både hænger sammen og går i ring.

### **Et Sund**

I 1990 lykkes det Kulturhusgruppen, ved at ansøge og få tildelt midler fra Kulturministeriets udviklingspulje for samarbejde mellem amatører og professionelle,

at skabe mulighed for at få den anerkendte kunstner Kirsten Dehlholm, der også dengang var leder af performancegruppen Hotel Pro Forma til Frederikssund. Sammen med folk fra Kulturhusgruppen og over 100 andre medvirkende skabte Kirsten Dehlholm forestillingen Et Sund i og omkring Falkenborgskolen en lørdag aften i september. En Forestilling, hvor mange af skolens udendørs rum og en spektakulær kælder blev omdannet til smukke, mærkelige og underfundige billeder/tableauer, alle skabt ved hjælp af lys, lyde, rekvisitter, mennesker, bevægelse og det enkelte billedes rammer. Publikum blev ledt gennem skolen fra billede til billede. En ganske usædvanlig oplevelse, men også en aha-oplevelse for både publikum og medvirkende.

Frederikssund Kommune holdt lørdag den 9. maj 1992 en "Kulturtemadag", og på mødet var det gennemgående tema ønsket om et "kultur- og aktivitetshus" i byen. Nogle foreslog et "Aktivitets-kraftcenter" i midtbyen, der kunne "sende gode vibrationer ud i periferien". Andre ønskede et stort kulturhus i det nedlagte jernstøberi på havnen med bibliotek, musik og teatersal, og atter andre efterlyste et samlingssted til pensionisterne. Kulturhusgruppen foreslog selvfølgelig, at Elværket blev omdannet til et kultur- og aktivitetshus, som skulle "være et sted, hvor man kan gå hen, når man keder sig, uden, at der er bestemte aktiviteter på bestemte dage".

I forbindelse med, at Frederikssund Kommune senere i 1992 opfordrede kommunens borgere til at komme med konkrete ideer til elværkets indretning som aktivitetshus, formulerede forhenværende driftsbestyrer på Frederikssunds kommunale værker, Villy Kirt Hansen, et forslag til, hvordan elværksbygningen kunne anvendes til "aktivitetshus".

For ham var det vigtigt at bevare bygningens originale udseende så meget som muligt.

*"Det karakteristiske ved bygningen er maskinhallens indvendige udformning, især hvad angår loftsbeklædningen. Akustikken i hallen er fortræffelig, og det vil derfor være naturligt at anvende den som miniteatersal. Mulighederne er talrige, fra koncert (dog kun akustiske instrumenter), visesang og sangkor til mindre teaterforestillinger eller foredrag og filmfremvisning." Han beslutter sin redegørelse af med, at "en skulptur på forpladsen ikke ville være at foragte".*



Bronzeskulpturen "Min indre svinehund" af kunstneren Jens Galschiøt fik i 2002 fast plads foran Elværket. Foto: kennethjensen.dk.

Der kom senere en skulptur på forpladsen, men måske af en noget anden udførelse, end Villy Kirt Hansen havde forestillet sig.

I begyndelsen af 1993 blev der så nedsat et byggeudvalg bestående af repræsentanter fra byrådets tekniske udvalg og kultur- og fritidsudvalget og med formanden for Kulturel Fællesforening, Carsten Høymann Olsen, som brugerrepræsentant.

### **ÅbningsBilleder**

Kulturhusgruppen havde god fremdrift efter Et Sund, og byrådet bevilgede midler til det gamle elværks renovering og indretning. Hele idéen om et brugerstyret kulturhus i Frederikssund blev alment anerkendt og støttet.

Kulturhusgruppens sidste opgave var at stå for selve åbningen af Kulturhuset Elværket. Gruppen fik, i samarbejde med instruktør Peter Holmgaard fra performancegruppen Kom De Bagfra, skabt forestillingen ÅbningsBilleder.

Denne forestilling afspejlede i høj grad den grundlæggende idé om et kulturhus tiltænkt og brugt af en meget bred brugergruppe. Forestillingens mange tableauer blev alle afviklet som en glidende strøm gennem salen, drømmene der svæver, ældre mennesker brygger kaffe, musikere, der vågner og spiller, børn, der leger, gymnaster, der danser smukt med store balloner, folkedansere danser, kor, der synger gående baglæns, Knud Christoffersen, borgmester holder åbningstalen, osv. osv.

ÅbningsBilleder blev opført første gang fredag den 21. januar 1994 og gentaget de to næste dage. Over 20 forskellige foreninger og mere end 130 personer var involveret i denne skelsættende begivenhed.

Borgmester Knud B. Christoffersens tale ved indvielsen den 21. januar 1994:

***Du kære gamle hus,**  
du strømmens motorhus.  
I nittenfjorten skabt  
for at give os kraft  
til hjem og virksomhed.  
Du har vor kærlighed.*

*Du blev til, før verden gik af lave,  
men for byen blev du en dejlig gave.  
Du varslede en ny tid.  
Din motor sled med flid.  
Du gav os strøm,  
en fortryllende drøm,  
da ny teknik blev hvermandseje,  
og fædre mindre hverdagsmøje.*

***Vær hilset du gamle hus!**  
Her er vi så!  
Vi er kun glade amatører,  
der bygger videre på det, vi hører.  
Vi er kun dværge,  
men står på kæmpers skuldre.  
Vi bygger videre på det,  
som skabtes af andre,  
men vi vil også selv  
verden forandre!*

*Vi er blot en del af kulturlivets mangfoldighed,  
men hævet over jantelovens middelmådighed.  
Nu skal du, kære hus, i al beskedenhed  
atter være rammen for gavnlig virksomhed.*

*I dag, hvor fritid og foreningsliv,  
arbejdsløshed og kulturliv  
er knyttet nøje sammen,  
skal du være rammen  
om os alle sammen.*

**Vær hilset du gamle hus**

her i sangens stille sus.

Et kulturpalads blev du ikke -  
sådan til punkt og prikke -  
men for folkelighed et værested  
og for skabertrang et arnested.

**Vær hilset du kære hus!**

Her er vi så!

Engang gav du os elektricitet,  
Nu skal vi give dig aktivitet.

Du skal være et fristed -  
et handlingens og åndens fristed.  
Intet skal være for stort - og intet for småt.  
Også små ting kan være stor kunst.  
Læg du bare ryg og rum til,  
så skal vi nok gøre vort til,  
at du på ny producerer dynamisk kraft  
som glæde, livsmod og virketrang.

Så til slut jeg ønske vil  
Jer alle held og lykke til.



Knud B. Christoffersen, der selv var helt nytiltrådt borgmester i januar 1994, holder åbningstalen.

## Hverdagen

Eskild Marcussen startede officielt sin gerning som daglig leder den 1. marts 1994.

Frederikssunds rige foreningsliv begyndte hurtigt at bruge de nye muligheder, som Kulturhuset Elværket gav. I det første år blev der ikke ført statistik over brugen, men i 1995 var der 378 gennemførte arrangementer med ca. 16.300 deltagere. Disse tal er for 2013 steget til hhv. 991 og ca. 32.000. Der kan vist ikke findes nogen type arrangement, der ikke har været gennemført i Kulturhuset Elværket! Hertil kommer, at der har været vist otte til ti kunstudstillinger hvert år.

Denne stigning har kun kunnet lade sig gøre i kraft af en udvidelse af Kulturhuset både i kvadratmeter og i personalets størrelse. I 1997 blev det tidligere garageanlæg nemlig renoveret og nyindrettet. Nu var der to mødelokaler mere, et kontorlokale samt store arkivskabe for huset og dets brugere. Denne udbygning blev finansieret af midler fra et beskæftigelsesprojekt.

Ved husets åbning i 1994 bestod personalet kun af den daglige leder samt en såkaldt "langtidsledig" kontormedhjælper, som kun kunne være ansat et år. Huset har dog været heldigt med kun to "langtidsledige" og én "flexjobber" frem til 2008, hvor jobbet som sekretær i huset blev normeret til 20 timer pr. uge med ansættelse i almindelige vilkår uden løntilskud.

Siden 1996 har huset haft forskellige pedelmedhjælper ansat med løntilskud. Fra 2007 har jobbet som teknisk servicemedarbejder, som det hedder i dag, været normeret til 20 timer pr. uge med ansættelse i almindelige vilkår uden løntilskud.

Siden 1996 har Kulturhuset Elværket haft en rengøringsassistent ansat i 12,5 timer pr. uge uden løntilskud. Rengøringsassistentens opgave er såkaldt opfølgende rengøring. Som udgangspunkt gør alle brugere rent efter sig efter devisen "aflevere som modtaget". I

praksis er dette vanskeligt at få til at fungere, da der ofte afvikles flere arrangementer samtidigt.

## Brugerne

### *Bent Kirt Hansen*

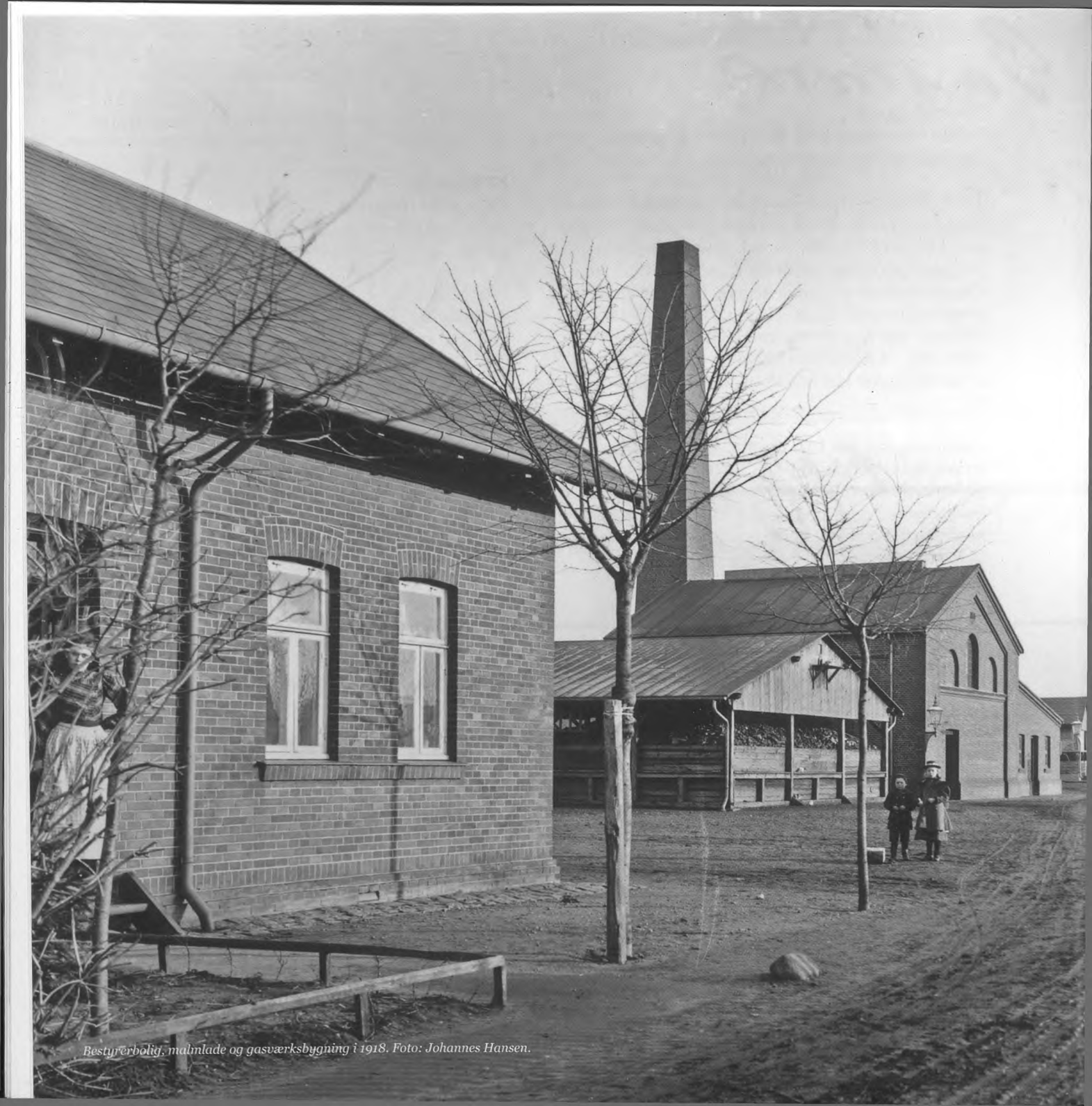
*Driftsbestyrerens søn, formand for Civilforvaret og ølentusiast – 60 år med Frederikssund Elværk.*

I 1953 flyttede den treårige Bent Kirt Hansen til Frederikssund sammen med sin familie. Hans far, Villy Kirt Hansen, var blevet ansat som driftsbestyrer ved Frederikssunds kommunale værker, og han skulle nu lede forsyningen af gas, vand og el til byen. Villy Kirt Hansen havde tidligere været driftsassistent på Fredericia Elværk, og familien tog turen til Sjælland i slutningen af januar 1953. Det var en kold vinter, og da familien nåede frem til embedsboligen på Gasværksvej 7, var der ikke tændt op i kakkelovnene.

Bent havde sin barndoms legeplads på området ved de kommunale værker og behøvede kun at krydse gaden, da han skulle begynde sin skolegang på Falkenborgskolen i 1957.

Bent husker de kommunale værker som en god og tryk arbejdsplads for de ansatte. Hans far havde kontor på Elværket, hvor det var lovligt at komme på besøg. Driftsbestyrerens søn fik dog ikke lov til at komme ind til "det farlige".

Bent husker Laurits Christensen, som var maskinmester, Pedersen, som arbejdede med tegninger på kontoret og de skiftende kontordamer, blandt andre fru Tjellesen, som boede i Nørreparken. Der var en del elektrikere ansat på Elværket. Bent Jensen, Egon Christensen og Viggo Jensen, som blev kaldt "10.000-volt Jensen", fordi han, da han var inde i en transformatorstation, "bankede hovedet op i en afbryder og fik alle de volt igennem sig og overlevede". De ansatte elektrikere havde på skift døgnvagt, hvor de kunne kaldes ud til nedbrud.



*Bestyrerbolig, malmlade og gasværksbygning i 1918. Foto: Johannes Hansen.*

Familien Kirt Hansen flyttede fra embedsboligen på Gasværksvej i 1965. Overgangen fra jævnstrøm til vekselstrøm var afsluttet, elværksbygningen skulle fremover anvendes som CF-gård og embedsboligen skulle rumme kontorer.

Villy Kirt Hansen gik på pension i 1983 efter 30 år som driftsbestyrer ved de kommunale værker.

Allerede, da de stadig boede på gasværket, var Villy Kirt Hansen engageret i Civilforsvaret som underviser i teknisk tjeneste. Han gav interessen for Civilforsvaret videre til sin søn, som allerede som barn agerede "brandmajor" for ungerne på vejen. Bent aftjente sin værnepligt ved Civilforsvaret i Hillerød og blev i 1980 frivillig i Frederikssundafdelingen.

Han vendte således tilbage til sin barndoms legeplads med Reno Stahrenberg som den lokale civilforsvarsleder. Bent Kirt Hansen blev uddannet som indsatsleder i 1983 og blev selv formand fra 1988 til 1998. Bent er stadig aktiv, dog ikke på ledelsesplan.

Civilforsvaret hedder nu Beredskabsforbundet, og den lokale afdeling holder til på Højjagergård i Slangerup.

Nu er Bent almindelig bruger af kulturhuset Elværket. Han bruger huset til foredrag, koncerter og især som medlem af "Danske Ølentusiaster".

## Kunstnerne

**Emma Løsecke Nielsen** var en af initiativtagerne til oprettelsen af Elværket. Hun overtog posten som bestyrelsesformand efter Carsten Høymann Olsen, som var bestyrelsens første formand. Hun er stadig aktiv i bestyrelsen og er formand for husets kunstvalg.

Som så mange andre af de aktive omkring Elværket, var Emma aktiv i flere foreninger i byen. Det betød,

at hendes arbejde for at skaffe kommunen et kulturhus, kunne gøres flere steder. Emma sad i bestyrelsen for Frederikssund Kunstforening og var medlem af kunstnersammenslutningen "Oktobergruppen".

Senere blev hun medlem af kunstnersammenslutningen "Sten og Papir". I sit arbejdsliv har hun virket i byen som underviser i billedkunst og design på Frederikssund Gymnasium.

Emma mener, at Elværket har haft afgørende betydning for kulturlivet i Frederikssund kommune. Nogle politikere var ikke så begejstrede for ideen om et kulturhus. Initiativtagerne måtte gøre et stort benarbejde for at få politikerne med på ideen:

"Det lykkedes at omdanne elværket til kulturhus ved hårdt og vedvarende arbejde med at overbevise politikerne om, at det var en god og rigtig ide at komme i gang i det gamle elværk, der på det tidspunkt bare stod og råbte på en ny og værdig tilværelse. Jeg har stadig denne bemærkning i hukommelsen: En på det tidspunkt fremtrædende politiker, som var imod et kulturhus, sagde ved et stormøde, at det gamle elværk var da for lille, hvortil jeg måtte svare: Lad os nu først komme i gang, så kan vi se på, til den tid det måtte blive for lille, hvad der så kan gøres. Heldigvis for Frederikssund er det blevet således."

**Hanne Normann Hansen** er medlem af Billedmagerne Gruppe 86, som er en samling af billedkunstnere, der fra Elværkets indvielse har benyttet det til udstilling og arbejde. Hanne var fra 1992 til 2010 aktiv i KUF, som først hed Kulturel Fællesforening og fra 2006 Kulturrådet i Frederikssund. Hun har i en årrække været Elværkets revisor.

Hun mener, at Elværket har haft stor betydning for kulturlivet i Frederikssund Kommune. Foreningerne i Frederikssund fik ved Elværkets start bedre muligheder for at lave arrangementer, og det førte til et langt



større udbud af kulturelle tilbud i Frederikssund. Det har også været med til at styrke samarbejdet på tværs af foreningerne. Hun understreger de gode ildsjæle som årsagen til, at det lykkedes at omdanne Elværket til kulturhus.

Hanne Normann Hansen husker også teaterforeningen "Klapsalven" som en forening, der arbejdede målrettet for at få en ramme omkring kulturen i Frederikssund. "Klapsalven" brugte i en årrække Elværket til at opføre deres Frederikssundrevyer.

## **Jazzelskeren**

**Finn Amorsens** tilknytning til Elværket er gennem hans interesse for jazzmusik og derigennem hans formandskab for SeaSide Jazz Club. Han har siddet i Elværkets bestyrelse i fire år. Ifølge ham giver Elværket samlet nok de bedste forhold nogen jazzklub kan ønske sig. Salen har en fremragende akustik, og i det hele taget giver huset nogle gode rammer for foreningerne. Finn Amorsen husker især gode musikarrangementer som højdepunkterne i løbet af hans tilknytning til Elværket. Blandt andet en koncert med Pink Floyd Project i 2013, som han selv var med til at arrangere.

For Finn Amorsen er der ikke tvivl om, at det først og fremmest er ildsjælenes arbejde, der er årsagen til, at Elværket blev omdannet til kulturhus. Dertil kommer et velvilligt byråd og en bæredygtig økonomi.

## **Eskilds sidste ord: Og hvad så?**

Nu har jeg haft med Kulturhuset Elværket at gøre i 20 år, og jeg har stadig stor glæde ved at være den, der giver en bruger et råd, en idé eller et forslag. Således være med til, at et arrangement bliver lidt mere interessant for medlemmer, gæster eller andre. Med andre ord at være den person, der gør, at dét brugeren vil fortælle, bliver en lille smule mere interessant, underfundigt, spændende eller opmuntrende.

Der har været flere forsøg på at udvide Kulturhuset

Elværket bl.a. med en stor multisal ned over skrånningen mod syd, et projekt fra 2001 kaldet "Kultur der Værker", hvorved huset ville få en sal til ca. 500 tilskuere. Projektet strandede af flere grunde bl.a. manglende finansiering. Ligeså er der udarbejdet et mindre projekt, hvor atriumgården inddrages som et lokale i huset. Her i begyndelsen af 2014 er finansieringen af denne udvidelse usikker. Men selvom Kulturhuset Elværket ikke bliver udvidet, vil der formentlig i meget lang tid fremover være et behov for et sted med den størrelse, intimitet og fleksibilitet, som de nuværende smukke og funktionelle rammer har. Til trods for den hastige elektroniske udvikling vil der være behov for, at mennesker mødes for sammen at feste, blive klogere, blive underholdt, holde møder og planlægge aktiviteter for sig selv og hinanden.

*Kulturhuset Elværket som det ser ud i dag, smukt indhyllet i sne.*

*Foto: kennethjensen.dk.*



KULTURHUSET



ELVÆRKET  
Ved Kirken 6

# Fremtidens elværk

v/ Kenneth Jensen

Forrige kapitel slutter med kort at omtale de fremtidsplaner, der de seneste år har været for en udvidelse af Kulturhuset Elværket.

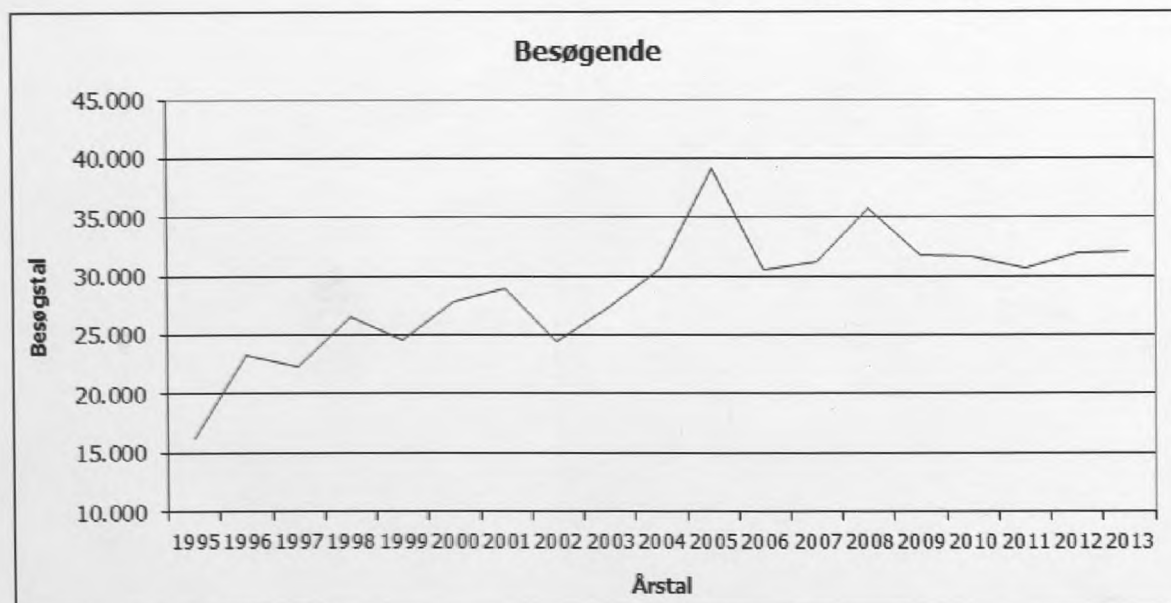
Som besøgsstatistikken for huset tydeligt viser, så har der næsten alle år været en stigende strøm af mennesker gennem huset, og interessen for at bruge det er meget større end det er praktisk muligt at imødekomme. Derfor har vi fra bestyrelsens side af flere omgange arbejdet med planer for at udvide huset.

## "Kultur der værker"

Det første projekt udsprang af en tanke om at bygge det gamle gasværk og Elværket sammen til et kulturhus, med en stor sal med plads til godt 500 tilskuere til at binde husene sammen. Da det var de to gamle kommunale værker, der skulle være de grundlæggende huse, fandt vi på overskriften "Kultur der Værker" til projektet.

Allerede i 2001 fik vi tegnet det nye, store kulturhus, og vi præsenterede det for byrådet, som tog positivt imod idéen.

Det var en ambitiøs plan, som for så vidt aldrig helt er skrinlagt, og plangrundlaget for at gennemføre den er da også tilvejebragt af Byrådet. Desværre valgte man i



Oversigt over besøgene i huset fra 1995-2013.

2006 at sælge selve gasværket, og rive det ned, for at skabe plads til det nye Skattecenter. Så lidt af idéen med projektet døde da. Samtidig måtte vi fra bestyrelsens side erkende, at tiden ikke var moden til at realisere en så stor udbygningsplan i Frederikssund.

Men behovet er der stadig, og drømmen om en stor teater-, musik- og koncertsal i Frederikssund lever i bedste velgående. Senest har den fået nyt liv med snakken om "Borgernes Hus" der også skal rumme bibliotek og musikskole.



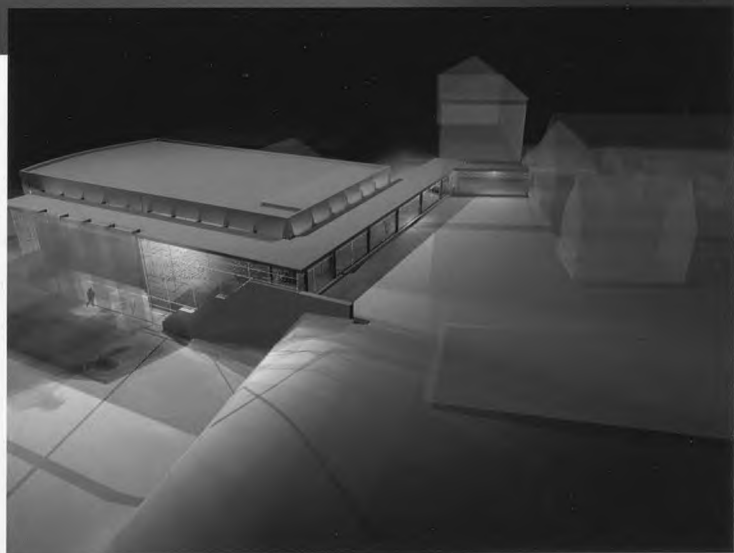
*Herover:*

*Illustration af den nye teater-, musik- og koncertsal set fra sydsiden lige efter solnedgang.*

*Til højre:*

*"De kulturelle værker" set fra siden af Elværket.  
De blå bygninger er hhv. Elværket og gasværket.*

*Grafik: Jesper Henriksen og Jesper Kindt-Larsen, arkitekt m.a.a.*

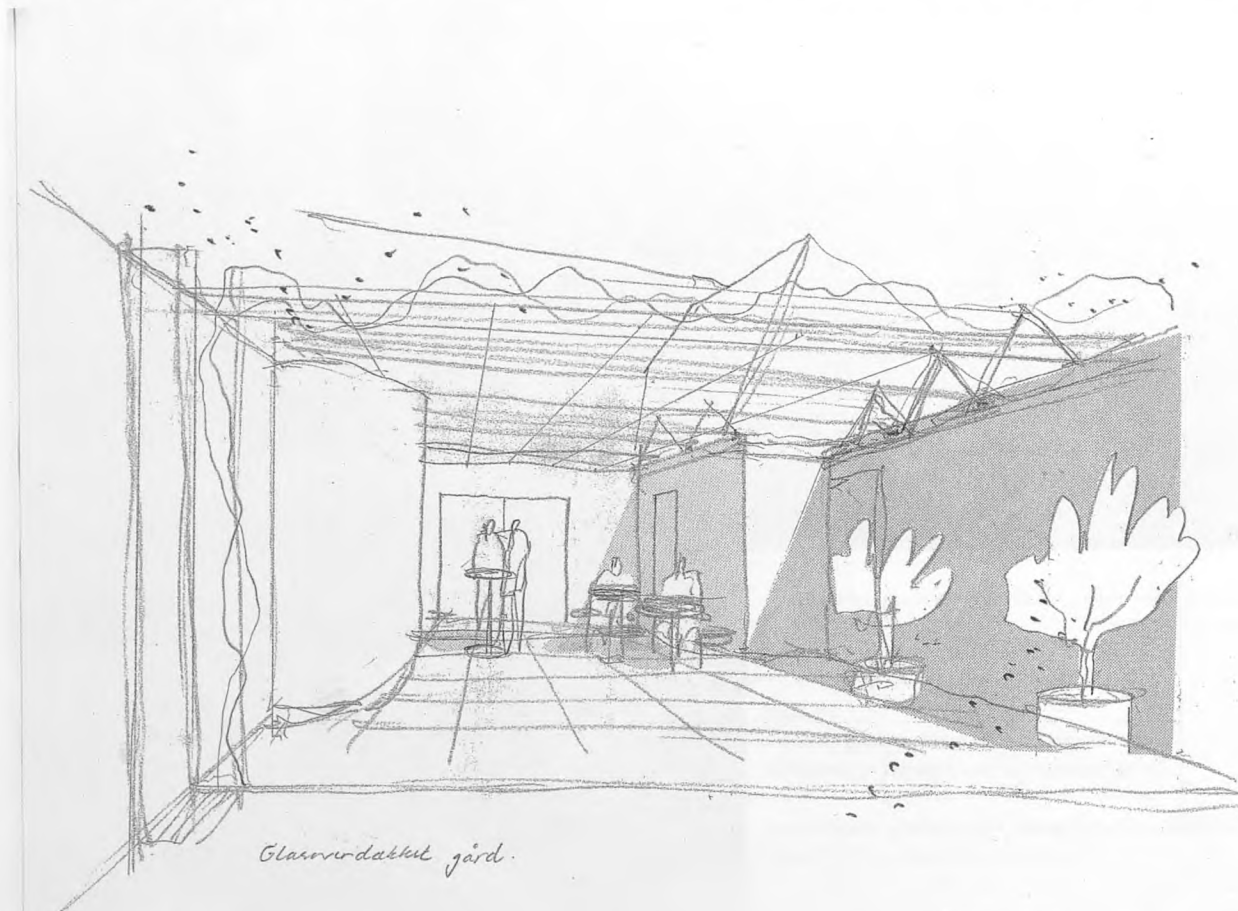


## Atriumsalen

I 2008 besluttede vi i bestyrelsen at gøre et nyt forsøg på at få huset udvidet – men denne gang i noget mindre og mere realistisk målestok. Vi ville gå efter en overdækning af atriumgården og samtidig søge om lov til at inddrage garagerne i huset som ekstra mødelokaler, og på sigt bygge en ny fløj bag caféen, og nyt værksted ved siden af huset.

Vi fik det lokale arkitektfirma, Mangor og Nagel, til at tegne et skitseprojekt og beregne for os, hvad første etape med inddragelse af Atriumgården som en ny sal ville koste.

I 2009 havde vi projektet klar. Pris: 3,4 mio. kroner. Atriumsalen vil få et areal på ca. 100 m<sup>2</sup>, og vil kunne deles i to rum, eller kunne anvendes som en stor sal.



Skitsetegning af den nye atriumsal.

Grafik: Mangor og Nagel A/S.

### **Men hvorfor atriumgården som ny sal?**

Det skyldes i al sin enkelhed, at det er langt den billigste løsning, samtidig med, at løsningen er elegant. Her er stort set alle fire sider af salen nemlig allerede bygget - og isoleret. Så groft sagt skal der "bare" lægges et gulv under, og et tag over.

Helt så simpelt er det selvfølgelig ikke i praksis, men vi er alligevel i bestyrelsen enige om, at det er med inddragelsen af atriumgården, at vi får det billigste projekt, og samtidig det mest spændende, da vi er tro mod den tanke, der altid har været omkring de to ombygninger af huset til det udseende det har i dag: At vi bruger, hvad vi har i forvejen til at skabe rum og plads til kulturel udfoldelse.

Som det fremgår af tegningen, så vil der blive etableret adgang til salen dels fra den nuværende foyer/hovedindgang i huset, dels fra gangen foran toiletter, garderobe og kontor, dels fra caféen og endelig fra dobbeltdøren foran den store sal.

De problemer, det vil opstå med at få dagslys ind i en sal, der ligger klemt inde mellem tre eksisterende bygninger og en eksisterende endevæg, løses ved at der lægges et pyramide-glastag over salen.

Taget udformes i en glastype, der reflekterer solens stråler og varme tilbage, og med mørklægningsgardiner og ventilation i korrekt dimensionering, således at det aldrig bliver hverken for varmt eller koldt at opholde sig i salen, og så lysindfald og -mængde kan styres alt efter salens brug.

Tagkonstruktionen set i snit fra husets sydside er illustreret på tegningen.

Det nuværende rustikke rum, med de forskellige vægflader og et flisegulv tænkes bibeholdt i så vid udstrækning som muligt, for hele tiden at bevare indtrykket af, at man er i et uderum, selvom man faktisk er inde.

Dette er igen helt i tråd med restaureringen af resten af huset, hvor alle detaljer og udformninger er bevaret - og i øvrigt i harmoni med bestemmelserne i lokalplanens § 10.2, der bestemmer at: *"Bevaringsværdig bebyggelse jævnfør § 9 må kun istandsættes i nøje overensstemmelse med bygningens oprindelige proportionering, materialer, farver og overflader jævnfør bilag 4."*

Uagtet rummets rustikke karakter vil det naturligvis skulle udstyres med den fleksible, brugervenlige og nødvendige teaterteknik, AV-udstyr, belysning osv., mens øvrigt inventar tænkes at være flytbart og af samme kvalitet og art, som det huset allerede råder over.

### **Vi venter stadig**

Projektet krævede en ny lokalplan, som Byrådet i foråret 2010 besluttede at lade udarbejde, og i foråret 2011 kunne den vedtages endeligt af Byrådet. Kort efter godkendte Kultur-, fritids- og idrætsudvalget vores udvidelsesprojekt, og valgte at anbefale, at der blev afsat penge til det på budgettet. Det skete i efteråret 2011, således at vi skulle kunne begynde at bygge primo 2013.

Begejstringen var derfor stor i bestyrelsen og blandt alle husets brugere.

Desværre er det ikke gået helt så smertefrit, og som alle vil kunne se, er salen stadig ikke bygget. Dette til trods for, at alle anerkender behovet for en udvidelse. Med vedtagelsen af budgettet for 2013 i efteråret 2012 blev de 3,4 mio. kroner nemlig taget ud af budgettet igen, og sat i "venteposition", da man først ville have en afklaring af planerne for et nyt hovedbibliotek med en eventuel teater- og musiksal.

Og det venter vi så stadig på, men behovet for ekstra lokaler, og presset på huset, bare stiger og stiger.

På den måde gentager historien sig selv...

## Forfatterne



### **Knud B. Christoffersen**

Knud er cand.mag. i historie og tidl. lektor ved Frederikssund Gymnasium. Desuden socialdemokratisk borgmester i Frederikssund Kommune fra 1994 til 2007.

Han har udgivet en lang række historiske bøger om Frederikssund, bl.a. tobindsværket om Købstaden Frederikssunds Historie.



### **Anne-Marie Jørgensen**

Anne-Marie er cand.mag i historie og etnologi og arbejder som arkivleder ved de lokalhistoriske arkiver i Frederikssund og Slangerup. Hun er også uddannet lærer og arbejder som sådan på Falkenborgskolen i Frederikssund - lige overfor Kulturhuset Elværket.



### **Eskild Marcussen**

Eskild er daglig leder af Kulturhuset Elværket og har været det lige siden dets indvielse i 1994. Før da var Eskild med i gruppen af borgere, der arbejdede aktivt for at få huset omdannet til kulturhus.



### **Kenneth Jensen**

Kenneth er bestyrelsesformand for Kulturhuset Elværket. En post han har bestridt i seks år. Inden da var han husets kasserer i otte år. Til daglig er han nyhedsredaktør og fotograf, og desuden socialdemokratisk medlem af Frederikssund Byråd, kulturrådsformand og formand for Folkeoplysningsudvalget.