



545171511



101 KØBENHAVNS
KOMMUNES
BIBLIOTEKER

Mag. 09.674 CI



HB
hma



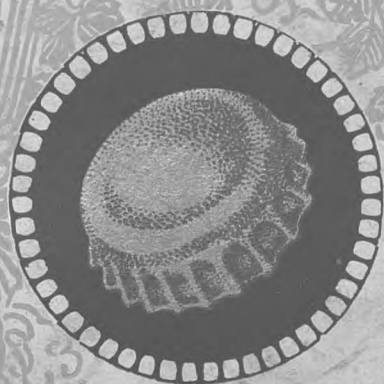
diag.

09.674

62

BRINCH & SPEHR

Korkvare & Kronekorkfabrik



1908

1933

BRINCH & SPEHR

[Lemmer, C.A.]

BRINCH & SPEHR

KORKVARE- OG KRONEKORKFABRIK

FORRETNING I BRYGGERIARTIKLER

4. JANUAR

1908—1933

KØBENHAVN · MCMXXXIII

*Dette Bidrag
til Korkvareindustriens Historie
er udarbejdet af
C. A. Clemmensen*

9039

Basmus Naver
Langkjaers Bogtrykkeri, København

Korkskærerfaget har ingen stor og langt tilbage rækkende Historie. Det var stadig et *lille* Fag. Hovedartiklen var Propper, og dem var der ikke saa megen Anvendelse for i ældre Tid, da man oftest tog Øllet og Vinen hjem i Ankere eller Tonder og tappede direkte af disse i Kruset eller Bægeret.

Herhjemme konkurrerede Det kgl. Opfostringshus en Tid lang med de professionelle Propskærere. Paa Opfostringshuset, der dengang for længst var flyttet fra Christianshavn til Store Kongensgade — hvor det til Eckernförde henlagte »Christians Pleiehus« havde været — blev der i 1802 oprettet et Propskæveri. Ove Malling, Forfatteren til den berømte Bog »Store og gode Handlinger etc.«, den senere Geheimestatsminister, var Medlem af Direktionen for Fattigvæsenet, og han fik en Haandværksmester, Frederik Grøning, ansat ved Opfostringshuset. Grøning havde det Hverv at lære Drengene at skære Propper og i det hele — som »Fabrikmester« — at forestaa Propskæveriet. Privat drev han en Virksomhed som Straavare-Fabrikant, og han tog her, med de Overordnedes Billigelse, Nytte af fire Opfostringshusdrenge. Fr. Grøning blev dog hurtigt færdig med sin Gerning paa Opfostringshuset. Han var af et meget illert Gemyt, forstod sig slet ikke paa at omgaas Børn og havde et Sammenstød med Forstander Olsen. Allerede i 1804 er han udelukkende henvist til sin private For-

retning, dengang paa Hjørnet af Borgergade og Dronningens Tværgade. Nogle Aar senere finder man ham i Vejviseren som »Dannebrogsmænd og Straahatte-Fabrikant F. Grøning, Amagertorv 7 A«, et Hus, som han selv ejede (nu Nr. 14).

I det Skrift, der foreligger om Opfostringshusets Historie, gives der nærmere Oplysninger angaaende Propskæringens Fortsættelse. Efter Grønings Afgang overtoges Tilsynet med dette Arbejde af den nye Forstander, cand. theol. Rasmus Borch, der ledede Opfostringshuset fra 1803 til 1845. Da han ikke længere havde Tid tilovers for dette Tilsyn, blev det Opsynsmand Lund, der fik Ledelsen af Propskæreriet, som en Tid lang blev drevet i stor Stil. Stiftelsen fik derigennem en betydelig og i disse økonomisk vanskelige Aar særlig velkommen Indtægt. Der blev ikke blot lavet alle mulige Slags Propper. Drengene tilvirkede ogsaa Korksaaler, og man solgte ligeledes en Del »Svømmetrojer« — en Slags Redningsmaskine — efter at Professor Pelt havde givet Anvisning paa at fabrikere disse af Korkaffaldet.

I nogle Aar blev der fra Opfostringshuset solgt Propper for flere Tusind Rigsdaler. Tredive Drenge var beskæftigede ved Propskæreriet, medens der f. Eks. kun var 24 ved Æskemageriet og 12 paa Snedker- og Drejerværkstederne. I 1811 maatte man imidlertid holde inde; man kunde ikke faa Kork paa Grund af Krigen. Nogle Aar derefter, i 1819–1820, drev Lund, der nu ikke længere var Opsynsmand, for egen Regning Propskæreriet paa Opfostringshuset, men dermed opførte denne Virksomhed indenfor Stiftelsen.

En Opgørelse fra Forstanderen viser, at Opfostringshuset i Aarene 1803–1839 ved Drengenes Arbejde tjente ca. 16000 Rdlr. Halvdelen af denne Indtægt stammede fra Propskæreriet.

Det kgl. Opfostringshus deltog gentagne Gange i Tidens Udstillinger af »indenlandske Kunst- og Flidsfrembringelser«, bl. a. ved Opvisning af Saaler og af Propper med Messingplader og Ringe. Da Assessor Bærens, der ligesom Malling var Medlem af Direktionen for Fattigvæsenet, i 1809 ved Kongeparrets Indtog lod nogle Piger overrække Dronningen forskellige Skolearbejder, var der imellem disse et Par Korksaaler og andre Arbejder fra Opfostringshuset. Det foregik altsammen i Palæet, og det maa siges, at Korksaalerne m. m. blev overleveret Dronningen under stor Festivitas. I det af Bærens udgivne Tidsskrift »Penia« findes en Skildring af Højtideligheden. Da man i den Sang, der benyttedes, kom til Ordene »O, elskte Dronning« nejede alle Pigerne i Takt med nedbøjet Hoved. Ved Begyndelsen af sidste Vers traadte to Piger frem og overleverede Hendes Majestæt med udstrakte Arme og Ansigtet op mod Allerhøjstamme et sammenrullet Papir og en Blomsterkrans samt en Kurv; derpaa traadte de tilbage med sænkede Hænder og nedbøjet Hoved. Andre Piger traadte frem, til alt var overleveret, stadig gentagende: »Vorl Arbejd vi lægge for Tronen ned, Dit Hjærte vi ofre vor Kjærighed ... «

Korkgenstande har ogsaa været inddraget under *Fængselsarbejdet*. Benævnelserne »Tugt- og Manufakturhuset« i Viborg,

i Odense og paa Moen vidner om, hvor noje Manufakturerne var knyttet til disse Anstalter. Man vilde derigennem sætte en Bom for Lediggang og Betleri. Vi finder da ogsaa fuldt op af Oplysninger om Spinden og Væven paa disse Steder og ligeledes om andre Arbejder, men Propskæreri er ikke omtalt i Fr. Stuckenbergs »Fængselsvæsenet i Danmark«, et to Binds Værk, hvis historiske Skildring gaar indtil 1839. Derimod indførtes Propskæreri i Vridsløselille Straffeanstalt, som blev taget i Brug 1859. Paa »Langholmen« i Sverige sysselsatte man ogsaa Arrestanterne paa denne Vis. En stor Del af de Propskærere, der i ældre Tid arbejdede i Danmark, kom for øvrigt fra Sverige og fra Tyskland.

Modviljen mod det nævnte Fængselsarbejde og dets Udøvere kom stærkt til Orde i følgende Beslutning, der vedtoges i April 1866 paa en Generalforsamling i de københavnske Korkskæreres Fagforening:

»Korkskærere maa ikke arbejde sammen med nogen, som har lært Proppekæreri paa Straffeanstalten, og enhver er pligtig at forhindre det og i fornødent Fald nedlægge Arbejdet. Enhver, der handler imod denne Bestemmelse, er at betragte som æreløs og regnes at staa paa lige Fod med saadanne«.

Nogen Tid derefter ekskluderedes et Medlem, der arbejdede sammen med Udlærlinge fra Straffeanstalten. Senere hen genoptoges han dog i Foreningen, men han maatte først betale en Bøde paa 1 Rigsdaler.

Da der var gaaet en Del Aar, ophorte forovrigt Propfabrikationen paa Vridsløselille-Anstalten.

At Korkskærerne dannede Fagforening allerede i 1865, er ret ejendommeligt. Fagforeningerne voksede ellers først frem i Lobet af Halvfjerdserne. Den nævnte Forening bestod ganske vist kun i tre Aar, men indenfor dette Tidsrum fik man nedsat en Komité, hvis Opgave var intet mindre end at udarbejde Planer for Oprettelsen af en Produktionsforening (en Fabrik). Der blev afholdt fem ekstraordinære Generalforsamlinger om den Sag, men den lod sig ikke gennemføre. Den senere Fagforening, der blev stiftet i 1874, oprettede i 1877 et Værksted. Dette Fællesforetagende bestod knap et Aar.

Fra Fagforeningen af 1865 udgik Tanken om at faa Fagfællerne i Malmö organiseret. Formanden tog Affære paa egen Haand, da han gennem Kassereren lod sig udbetale 1 Rigsdaler og for dette Beløb rejste til Malmö med det Formaal at faa oprettet en Broderorganisation derovre. Det blev taget Formanden ilde op, at han »havde bemægtiget sig en Rigsdaler af Kassen« og saadan uden videre var rejst af Sted. Man fandt det ulovligt, at han »var rejst udenlands uden at sammenkalde Foreningen og bemyndige et andet Medlem i hans Sted«, og paa en ekstraordinær Generalforsamling i Maj 1865 valgte man derfor en ny Formand. Samtidig besluttede man dog ved Sømmenskyd fra Medlemmerne at tilvejebringe 2 Rigsdaler, saa at den afsatte Formand kunde rejse til Malmö for at faa Organisationssagen definitivt bragt i Orden — hvilket ogsaa lykkedes — og der gik ikke lang

Tid, inden den gamle Formand paany valgtes til Leder for Foreningen og dermed opnaaede fuld Tilgivelse.

Maskinerne Opdukken satte sig ogsaa Spor i Fagforeningen af 1865. I Slutningen af 1850'erne horer man fra Amerika og England om Isham og Albertsons Korkskæremaskine (New York), og i 1862 gives der i England Patent paa en engelsk Maskine af samme Art. I et Nummer af »Industriforeningens Maanedsskrift« fra 1866 finder vi en udførlig Beskrivelse af en hjemlig Opfindelse: J. F. Hansens sindrige Propskæremaskine, der er belønnet med Industrieforeningens Legatpræmie. »Det er indlysende«, hedder det, »at man med samme Lethed kan skære store og smaa Propper paa denne Maskine, at dens Construction er saa simpel og hensigtsmæssig, at den ikke let kommer i Ulave, og at en Arbejder snart bliver fortrolig med den. Med nogen Øvelse bringer han det endogsaa saa vidt, at han kan skære 10—12,000 Propper om Dagen. Prisen for en saadan Maskine er 85 Rigsdaler, hvilket ingenlunde kan anses for dyrt, naar man tager Hensyn til den Noiagtighed, hvormed den maa være udført for at svare til sin Hensigt«. — Sandsynligvis ligger specielt denne Maskines Forekomst bagved den Stemning, der gav sig Udtryk, da Fagforeningens Formand paa en Generalforsamling havde forestillet en Maskinskærer, som onskede Optagelse i Foreningen. Denne Begæring rejste en livlig Debat. Fra flere Sider blev der protesteret imod Optagelsen. Ved Afstemningen var der Majoritet for at optage Maskinskæreren, men tre Medlemmer meldte sig ud af For-

eningen, inden de forlod Lokalet, og de indtraadte først paany, da vedkommende — af forskellige Grunde — var bleven slettet af Medlemslisten.

Det tog sin Tid, inden Maskinerne blev anvendt i større Omlang. Da Korkskærernes Fagforening af 1874 blev oprettet, foregik saa godt som alt Korkskærerarbejde paa fri Haand. Det skildres nærmere i Foreningens 50 Aars Jubilæumsskrift, der rummer nogle Bidrag til Belysning af Fagets Udvikling. »Paa Værkstederne sad Arbejderne Side om Side ved lange Borde med paaskruet »Knag« og skar Propperne rundt i Haanden. Korken blev skaaret i Strimler med en Haandkniv, og Tilskærerne sad »ved Tønden« og skar Kortels til Rundskærerne. Naar en Korkskærer i den Tid forfærdigede 2000 à 3000 Propper om Dagen, var det en pæn Præstation«.

Fra Begyndelsen af 1880'erne fik Maskinerne i stigende Grad Indpas i Faget, men Forbruget af Propper voksede ogsaa stærkt, efterhaanden som Bajersk Øl var blevet en almindelig Drik.

I Slutningen af Halvfjerdserne havde Fagforeningen taget til Orde i Bladene overfor en Maskinfabrikant, der averterede med, at Folk kunde skaffe sig stor Bifortjeneste ved at købe en Maskine og skære Propper i Fritiden. Og i Slutningen af 1880'erne optræder Fagforeningen sammen med Fabrikantene — der var i 1886 blevet oprettet en Forening af Korkvarefabrikanter — imod den uhygiejniske Brug af brugte Propper hos adskillige Ølftappere. Man anmodede Brygge-

rierne om at paase, at deres Aftappere kun benyttede nye Propper. At udelukkende saadanne anvendes, har Publikum senere faaet Sikkerhed for, idet Bryggerierne gennemførte egen Aftapning.

Under Verdenskrigen gav Korkmangelen Sporgsmaalet om Benyttelsen af brugte Propper en vis Aktualitet, men saavel Bryggerne som Fabrikanterne var imod deres Anvendelse, og Arbejderne indtog samme Stilling. I Norge forsogte man sig dengang med Propper af særlig præpareret Træ, men de vandt ikke frem. Paa samme Maade var det, omkring Aaret 1900, gaaet med en Aluminiumsprop, der en lille Tid vakte lidt unødigt Bekymring indenfor Korkvarebranchen. Først op imod vor Tid fik Korkproppen for Øllets Vedkommende en mægtig Konkurrent i Kronekorken (*crown-cork*).

Den 4. Januar 1908 aabnede Firmaet *Brinch & Spehr* sin Virksomhed: at drive Korkvarefabrikation og Handel med Artikler for Bryggerier og Mineralvandsfabriker. Firmaets Telegramadresse var — og er fremdeles — »Kuril«, et Ord, der fremkommer ved en Omstilling af Bogstaverne i Fabrikant Brinchs Fornavn: Ulrik. Virksomheden, der paa-begyndtes under beskedne Former, naaede allerede for en Del Aar siden saa vidt frem, at Firmaet — i Kraft af sin samlede Omsætning — indenfor den Branche, det tilhører, maa betragtes som det største i Skandinavien.

Om dets Oprindelse kan der berettes følgende: I den rummelige Gaard Vesterbrogade 107 C, hvor gammelt mødes med nyt, laa omkring Aarhundredskiftet Korkvarefabriken Scandia. Den brød sammen efter en Brand i 1902, men der rejstes en ny Bygning, og under Navn af Skandinavisk Korkvarefabrik blev Virksomheden fort videre af et Hamborg-Firma, der var Hovedkreditor i Scandia. *Ulrik Brinch* havde været Repræsentant for Scandia, og han knyttedes i samme Egen-skab til den nye Fabrik. Efter Opfordring fra Firmaet i Hamborg rejste *Hans Spehr*, der havde været ansat i flere hamborgske Handelshuse, til København for som Direktør at overtage Ledelsen af Skandinavisk Korkvarefabrik.

Den høje Fabriksbygning, hvor der nu i en Aarrække har

været Skotojsfabrik, ligger til venstre, dybt inde i Gaarden. Korkvarefabrikationen lagde Beslag paa de to overste Elager. I den lave Bygning, som man har paa højre Haand, saa snart man har passeret Porten fra Vesterbrogade, laa Fabrikens Kontor. Her mødtes for første Gang Hans Spehr og Ulrik Brinch, der senere kom til at staa hinanden saa nær gennem mange Aar som Kompagnoner og Venner. Det var den 19. November 1902 — den Dag, da Spehr tiltraadte sin Virksomhed som Direktør for Skandinavisk Korkvarefabrik. De har nu arbejdet sammen i 30 Aar, og i lige saa lang Tid har *Peder Dalsgaard* været knyttet til dette Samvirke. Han havde arbejdet som Svend paa Scandia, han blev Værkfører paa Skandinavisk Korkvarefabrik, og da Firmaet Brinch & Spehr var grundlagt, overtog han Stillingen som Driftsbestyrer.

Efter at Hamborg-Firmaet i 1907 havde trukket sig tilbage, var Skandinavisk Korkvarefabriks Dage talte. Ulrik Brinch og Hans Spehr enedes om at staa Last og Brast nu og i Fremtiden. For at grundlægge eget Firma løste de i November 1907 Borgerskab som Grosserere og Korkvarefabrikanter. Og den 4. Januar 1908 traadte, som nævnt, Brinch & Spehr i Virksomhed. Tyve Aar derefter blev Konsul *Sander* Medindehaver af Firmaet.

Her skal nu følge nogle smaa biografiske Rids.

Den ældste af Indehaverne, *Ulrik Brinch*, er født den 9. Marts 1863 i Korsør, hvor hans Fader var Postekspedient. Moderen var født Schmidh, Præstedatter fra Skanderup. Ulrik Brinch kom i Katedralskolen i Nykøbing F., da hans Fader

var blevet Leder af de kørende Postbureauer paa Lolland-Falster. Faderen forflyttedes senere til Fredericia som Postmester, og Ulrik Brinch blev da sat i Fredericia Latinskole, der leledes af V. Bloch, senere Rektor ved Metropolitanskolen i København. Brinch blev i 1881 Student fra Fredericia Skole. Han tog Filosofikum og studerede en Tid Medicin, men hans Lyst stod til praktisk Virksomhed. I Tyveaarsalderen blev han da Elev paa Fæstningsbryggeriet i Fredericia under Brygger, cand. pharm. Jørgensen, der tillige var Direktør for Bryggeriet Urban i Aalborg. Efter to Aars Læretid i Fredericia rejste Brinch til Tyskland, hvor han



Fabrikant Ulrik Brinch.

opholdt sig i seks Aar. Indenfor dette Tidsrum arbejdede han paa fire forskellige Bryggerier. Først var han ved Bryggeriet Waldschlösschen i Dresden og sidst paa Flensburger Aktienbrauerei. Her fik hans Virksomhed som arbejdende Brygger en brat Afslutning. Han faldt, tilligemed en Snes Halvtønder, ned igennem en Elevatorskakt. Ved dette Fald paa 45 Fod paadrog Brinch sig alvorlige Kvæstelser. I fem Maaneder laa han paa St. Franciscus Hospital i Flensborg, og der gik et Aars Tid efter Udskrivningen fra Hospitalet, inden han for-

vandt Folgerne af den ulykkelige Hændelse. Saa kom han til Køge, som Bestyrer af Køge Aktiebryggeri. I Midten af 1896 fik Brinch Ansættelse som Brygmester ved Esbjerg Bajersk- og Hvidtølsbryggeri. Senere var han Direktør for dette Bryg-



Fabrikant Hans Spehr.

geri, indtil det i 1901 købtes af Direktør Fischer, der tidligere havde forestaaet Ledelsen af Spritfabriken Fortuna.

Fra Esbjerg tog Ulrik Brinch til København. I 1901 paabegyndte han en Agenturforretning. Julius Rosenwald af Nürnberg-Firmaet Moritz Rosenwald havde i Køge og Esbjerg solgt ham bajersk og bøhmisk Humle. Brinch overtog i sit Agentur Repræsentationen ikke alene for dette

Firma, men ogsaa for Sigmund & Alexander Fürst (i Olmütz), der handlede med mährisk Malt. Lederne af disse Firmaer blev ikke blot hans gode Forretningsforbindelser. I Aarenes Løb udviklede der sig et personligt Venskabsforhold.

Hvorledes Brinch som Repræsentant for Skandinavisk Korkvarefabrik lærte Hans Spehr at kende, er tidligere omtalt. Da de grundede deres Firma, kom dette til at repræsentere saavel Moritz Rosenwald som Sigmund & Alexander Fürst.

I en gammel Købmandsgaard i Hirschberg i Schlesien

føddes *Hans Spehr* den 29. December 1871. Som Dreng gik han i den lille Købstads Latinskole, men han skulde ikke være Student. Lige efter Konfirmationen blev han sat i Købmandslære i Liegnitz. Et Aars Tid var han beskæftiget i den Forretning, som hans Fader drev. Da Faderen døde i 1891, kom Hans Spehr til Hamborg. Her var han beskæftiget i flere Eksport- og Importforretninger, og et Aars Tid var han Prokurist paa et Glasværk i Ober-Lausitz. I 1898 foretog han en flere Maaneders Forretningsrejse i Tyrkiet. Fire Aar senere anmodedes Spehr af et Hamborg-Firma, i hvilket han forøvrigt ikke havde været ansat, om at rejse til København og overtage Ledelsen af Skandinavisk Korkvarefabrik. Som vi ved, fulgte han Opfordringen.



Konsul, Fabrikant C. E. Sander.

Ogsaa den senere tiltraadte Medindehaver af Firmaet Brinch & Spehr, Konsul *Carl Emil Sander*, har gennem flere Aar været beskæftiget ved Forretningsvirksomhed i Hamborg. Han er født den 17. December 1893 i Næstved, Søn af Købmand G. H. Sander, hvis Fader var indvandret til Danmark fra Bremen. Som ganske ung kom C. E. Sander i Lære paa I. D. Koopmanns Svineslagteris Kontor i Næst-

ved. Fra 1912 til 1914 var han Kasserer og Bogholder ved dette Firmas Filial i Hamborg. Derefter tog Sander til Aalborg, hvor han fik Ansættelse som Hovedkasserer og Bogholder ved det Koopmann'ske Hovedkontor for Danmark, og senere blev han knyttet til Afdelingen i København.

Den 15. Juni 1915 oprettede C. E. Sander sammen med sin tre Aar ældre Broder Holger R. Sander et Firma, der bar Broderens Navn, og som i Ny Kongensgade drev Forretning i Bryggeriartikler og Trælast. Firmaet omdannedes til Aktieselskabet Sander & Wraae med de to Brødre som Direktører. Da Holger R. Sander i 1921 traadte ud af Virksomheden, blev Trælastafdelingen nedlagt. C. E. Sander førte som Ene-direktør den øvrige Del af Forretningen videre. I 1924 blev han udnævnt til Vicekonsul for Republiken Honduras.

En Dag fortalte C. E. Sander en Ven, der var Brygger i Provinsen, at han lige var blevet Repræsentant for et udenlandsk Firma i mährisk Malt. Provinsbryggeren forestillede ham, hvor besværligt og langsommeligt det var at faa danske Virksomheder til at købe Malt fra et herhjemme ukendt Firma. Bedre vilde det være, om han kunde træde i Forbindelse med et gammelt udenlandsk Firma, der var kendt og indarbejdet i Danmark. Brinch & Spehr var jo netop Repræsentant for saadan en gammel og velkendt Virksomhed indenfor det paagældende Omraade. Han skulde, tilraadede Vennen, se at komme i Forbindelse med Brinch & Spehr.

C. E. Sander fandt Raadet godt. Han henvendte sig til

Ulrik Brinch og Hans Spehr. Man kom hurtig til Enighed om, at Sander skulde træde ind i Virksomheden som Prokurist. Da denne Beslutning blev besejlet ved et festligt Samvær i Fabrikant Brinchs Hjem, afslørede Brinch — med et lille Smil — i en Velkomsttale, at det var ham selv, der i al Hemmelighed, uden at Sander anede noget derom, havde anmodet Provinsbryggeren, som han vidste var Sanders Ven, om ved given Lejlighed at tilraade Sander at søge Forbindelse med Brinch & Spehr.

Det var den 1. Januar 1926, at Konsul Sander blev Prokurist i Firmaet. Paa Toaarsdagen derefter optoges han som ligeberettiget Medindehaver.



I de første 7–8 Aar, fra Januar 1908 til Efteraaret 1915, var Brinch & Spehr til Huse i lejede Lokaler, Frederiksstadsgade Nr. 11–13. Fabrikationen af Propper foregik i den 2-Etagers Bagbygning, hvor der senere, efter Brinch & Spehrs Fralflytning, er drevet Vadskeri og i de sidste otte Aar Fabrikation af Sæbe. Brinch & Spehr begyndte smaat: med fem Boremaskiner, en Strimlemaskine og et Par Stempelmaskiner og med en Arbejderstab paa tretten Personer. Og saa havde man jo en »Funktionær«: *Peder Dalsgaard*, Driftsbestyreren.

Dalsgaard er af gammel jydsk Bondeslægt fra Thisted-Eggen. Den 9. Juni 1875 blev han født i Snedsted, hvor Faderen havde en Gaard. Peder Dalsgaard var knap syv Aar gammel, da Faderen paa Grund af de daarlige Tider skilte sig

af med Gaarden. Hele Familien flyttede til København, og Peder Dalsgaard og hans mange Søsken­de maatte tidlig ud i Pladser. Den syvaarige Dreng kom hos en Hørkræmmer i Oehlenschlägersgade; han gik til Haande i Forretningen og



Aaret efter Starten: Korkskærere samlede i Gaarden Frederiksstadsgade 11—13. I Døren til højre: Fabrikant Brinch. Paa 1. Sal til venstre i et Vindue: Fabrikant Spehr, i Lugen Driftsbestyrer Dalsgaard.

besørgede Byærinder, indtil han blev fjorten Aar. Et Lys­punkt i Barndomstiden var den aarlige Ferierejse til Slægt­ninge paa Fødeegnen. Dalsgaard har stadig bevaret Forbin­delsen med Slægten derovre, særlig med en Familie paa en stor Gaard ved Thisted. Her boede i en Aarrække efter deres Forældres Død sytten Søsken­de, som trolig hjalp hinanden med at passe Gaarden. De ønskede ingen fremmed Hjælp, og derfor solgte man fra, efterhaanden som Søsken­dekredsen

svandt ind, saaledes at de 300 Tonder Land i Aarenes Løb er gaaet ned til 40.

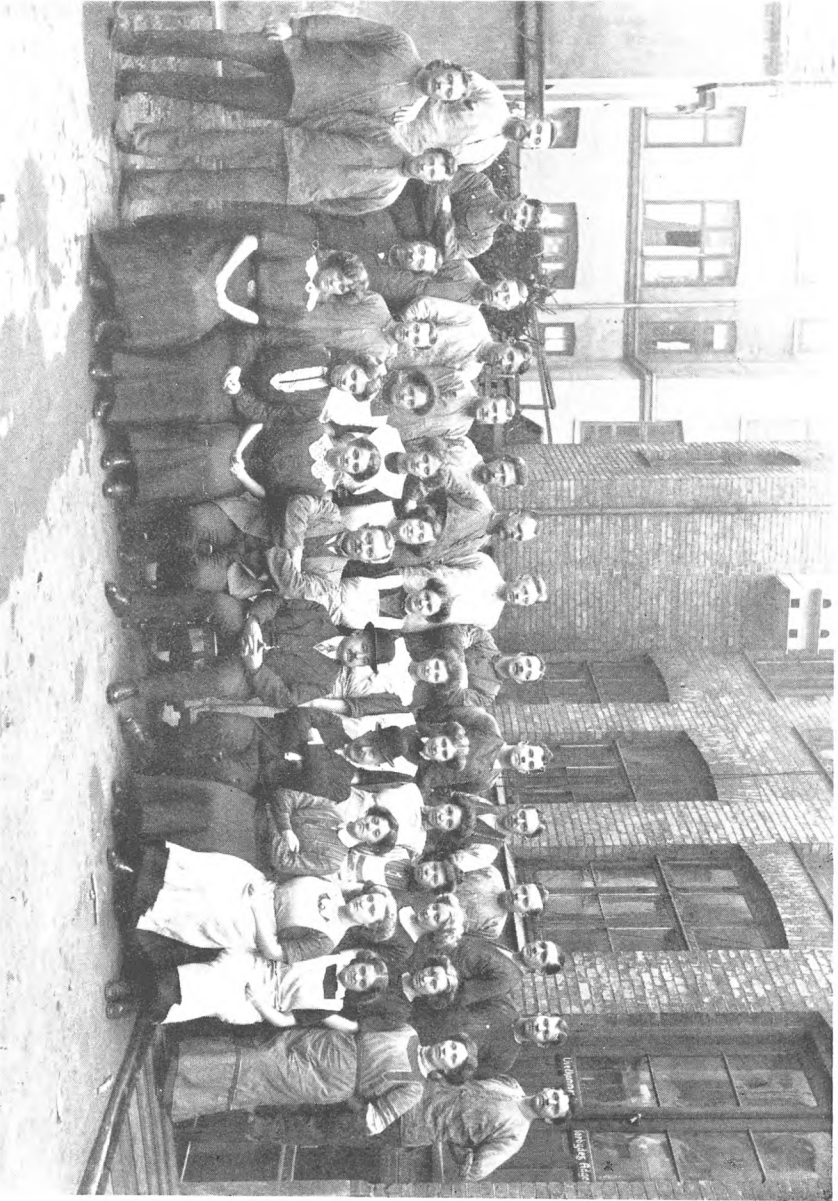
I 1889 var Dalsgaard kommet i Lære i Pilestræde 18 som Propskærer hos Korkvarefabrikant C. Andersen. Her arbejdede han endnu et Par Aar efter Læretiden, indtil han fik Arbejde paa Korkvarefabriken Danmark, som dengang laa i Odinsgade. Da Bestyrelsen og Bogholderen fra denne Virksomhed grundlagde Fabriken Scandia, fulgte Dalsgaard med dem. Hvad der senere skete, er allerede nævnt.

Brinch & Spehrs Virkeomraade naaede ud over deres egen Branche — første Gang, da man paa Kontoret i Fre-



Driftsbestyrer Peder Dalsgaard.

deriksstadsgade vedtog Oprettelsen af Aktieselskabet Brinch, Petersen og Spehr. De tre nævnte var eneste Aktionærer. Johannes Petersen, der var Mekaniker og en Tid lang opholdt sig i Amerika, havde opfundet en kontinuerlig Etiketteringsmaskine »Problema«. Efter at han selv havde udnyttet den en Tid, blev Fabriksinventar og Patenter med dertil knyttede Rettigheder overtaget af Aktieselskabet, der tillige byggede Automatrejebænke. »Problema« var i den Tid noget enestaaende paa *sit* Felt. Storbryggerierne stillede sig imøde-



Marts 1913: Gruppébillede fra Frederiksstadsgade 11-13. I Midten, første Række, Fabrikant Spehr, mellem Driftsbestyrer Dalsgaard og Repræsentant Hauerbach. (Fotografi til Fabrikant Brinells 50 Aars-Fødselsdag).

kommende: de tog den i Brug, og gennem Stordriften undergik Maskinen saadanne Forbedringer, at den i længere Tid kunde hævde sig Ry som den bedste. Maskinværkstedet var henlagt til Vester Fælledvej Nr. 6.

Ogsaa *Brinch & Spehr* maatte søge ud. Man arbejdede støt, Virksomheden gik jævnt frem, Personalet og Antallet af Maskiner voksede, og det kneb med Plads. En Gren af Fabrikationen blev da forlagt til den tidligere Cikoriefabrik, Vester Fælledvej Nr. 66, Hjørnet af Ny Carlsberg Vej. Men som Virksomheden voksede, blev Situationen uholdbar. *Brinch & Spehr*, der nu raadede over 46 Maskiner, forlod da Frederiksstadsgade og lejede sig i 1915 ind i Ejendommen Vesterbrogade 123 (Matr. Nr. 43 D 4). I 1918 købte man denne Ejendom, der siden har været Firmaets Domicil. *Brinch & Spehr* er groet fast paa dette Sted, til hvis Historie man vil finde Bidrag i det følgende Afsnit.

Langt tilbage i Tiden, før Bebyggelsen paa det ydre Vesterbro begyndte, horte den Grund, der har vor særlige Interesse, og store tilstodende Arealer til Vesterfælled. Denne gik oprindelig helt ind til Rosenaaen (Viktoriagade), og endnu op i forrige Aarhundrede rakte den til nuværende Oehlen-schlägersgade. Fælleden var Stadens Ejendom; her vogtede i gamle Dage Byhyrden Kvæget paa Græs.

I 1770'erne faar Hans Stæhr Fæstebrev paa Matr. Nr. 43, Vester Kvarter udenfor Porten. Han har Opsyn med Stadens Fold, der staar paa hans Grund, og som Vederlag for dette Arbejde har han fri Græsning paa Vesterfælled for to Heste og to Køer. I 1799 klager han over, at Kæmneren nægter ham at nyde denne Rettighed, som han har haft i 22 Aar.

Slagterne beherskede Vesterbro fra Trommesalen, Københavns gamle Kvægtorv, til Jernporten ved Begyndelsen af Frederiksberg Allé. Stinkende Blod fyldte Grøfter og Rendslene paa denne Strækning. Den jammerlige Brolægning hørte op omtrent ved nuværende Valdemarsgade. Her begyndte Justitsraad Kildes Ejendom (Matr. Nr. 48), en Lystgaard med stor Have. Den tilhørte Familien Kilde fra 1799 til 1841. Det Kilde'ske Hus, der drog mange kendte københavnske Familier til sig, er ofte omtalt i Memoirelitteraturen. Paa den bekendte gamle Gaards og Haves Grund ligger nu Ejendommene Vesterbrogade Nr. 85–91.

Hvor Brolægningen endte, kom man over i Roskilde Landevej, der her udgjorde et bundløst Ælte den største Del af Aaret. Fra nuværende Valdemarsgade og udefter færdedes man i et grænseløst Uføre, som det er skildret af Rahbek'ske Bakkehusgæster. J. M. Thieles Beskrivelse af det næsten ufremkommelige »Pludder« gælder Aarene 1821–1822. Ved den Tid laa der herude forskellige Gæstgivergaarde, som Bønderne tog ind i. Hos Vesterbros Gæstgivere drev Prangere en livlig Handel med Kreaturer, f. Eks. i »Blaa Stud«, »Gronne Hest«, »Sorte Hest« og »Slotskroen«.

— Efter den tidligere omtalte Hans Stæhr havde hans Broder, Hørkræmmer Chr. Stæhr, det paagældende Vænge i Fæste. En Del deraf, som nu betegnedes med Litr. D (Matr. Nr. 43 D), blev i 1811 — efter Chr. Stæhrs Død — ved Auktion solgt til Brændevinsbrænder Jess Pedersen og viste sig ved den Opmaaling, der fandt Sted, at omfatte 11500 Kvadratalen. I 1814 gik Arealet ved Salg over til Brændevinsbrænder Haagen Westergaard, der købte flere andre Lodder herude. Tyve Aar senere udlagdes Grunden ved Arv til Krigskancellisekretær Jens Peter Westergaard, der i 1836 solgte den til Brændevinsbrænder Peter Westergaard. I 1846 købte Krigskancellisekretær Westergaard en Del af Grunden tilbage: Lod 4 med et Areal af 3960 Kvadratalen. Det er den Grund (Matr. Nr. 43 D 4), som Firmaet Brinch & Spehr har ejet siden 1918, tilligemed en Del af Nabogrunden.

Paa denne tilstodende Grund (nu Vesterbrogade 125, Matr. Nr. 43 E 1) laa omkring 1850 en smuk Villa med en dejlig

Have, tilhørende en kendt og anset Embedsmand, Konferensraad, Chef for Finansministeriets første Departement C. F. Holm, Fader til Historikeren Edv. Holm. I det Holm'ske Hjem, hvor man nærrede megen Interesse for bildende Kunst og Musik, kom en Del Kunstnere af den Høyenske Retning, og Peter Heise var nær knyttet til Huset.

Herude paa det ydre Vesterbro boede ogsaa — i Villaen Carlsgave — den bekendte Kammersanger Chr. Hansen. I de Erindringer, som gamle Zinck, Skuespilleren, udsendte i 1906, omtales denne Villa og dens betydelige Have. Hos Chr. Hansen, hvem Vennerne kaldte »Christian Mule«, og hans elskværdige Hustru traf Zinck sammen med Teatermennesker som Hultmann, Liebe og Schram.

Det yderste Vesterbro laa stadig i tæt Mørke om Aftenen. Da Chr. Hansen og andre af Beboerne ved det Aar 1850 ansøgte om at faa Lygter helt ud til »Sorte Hest«, blev dette Andragende afslaaet med den Motivering, at f. Eks. Blegdamsvejen, der var langt stærkere bebygget, heller ikke havde nogen Lygter!

Det Tidspunkt var nu dog inde, da der paabegyndtes et ret livligt Byggeri i Forstæderne. I Aarene 1855–1860 voksede Vesterbros Befolkning fra knap 4000 til over 7000. Endnu i 1853, da Sekretær Westergaard sælger Matr. Nr. 43 D 4 i Vester udenbys Kvarter til Bundtmager Gottlob Klamke fra Frederiksberggade, »befindes det hele Areal som Hauge med et paaværende Lysthuus 16 Quadratalen«. Men det varer ikke længe, inden der skæres et stort Stykke bort af Haven. Ved den

Undersøgelse, der foretages mod Slutningen af 1857 i Anledning af Skodets Læsning til Snekermester P. L. Wolff, finder man en Del af Arealet indtaget til Byggeplads og Gaardsrum.



Hovedfacaden Vesterbrogade Nr. 123, Bygningen fuldført i 1859.
Til højre Indkørselen til Korkvarefabriken.

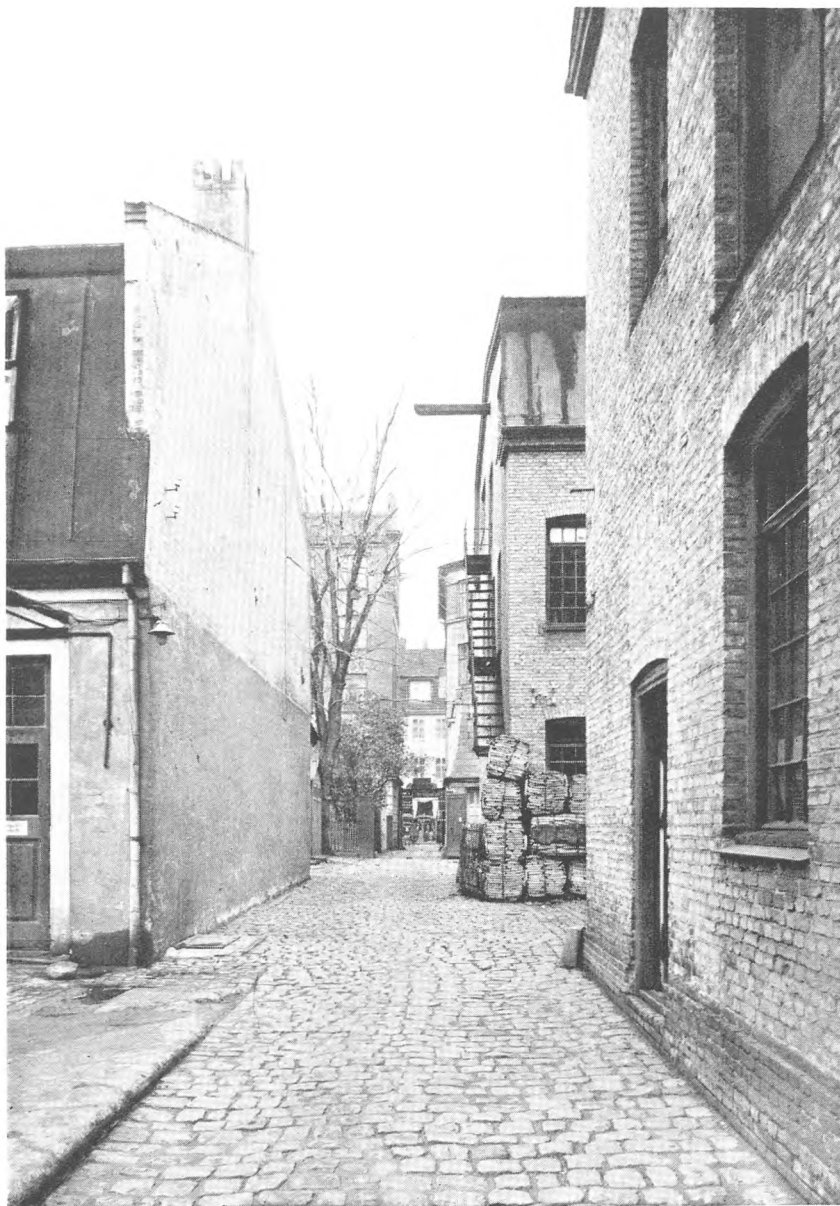
Wolff opfører ud mod Vesterbrogade det fire Etagers Forhus. Den smukke Beboelsesbygning er dog ikke fuldført, da Arkivsekretær i Udenrigsministeriet, Kammerjunker Prosper Léon de Serène d'Acquéria køber Ejendommen i Foraaret 1859.

Kammerjunkereren flyttede fra Gamle Kongevej til sin Ejen-

dom paa Vesterbrogade uden at ane, hvilke Bryderier han her skulde blive udsat for som Husejer. Den 10. April 1861 sætter han sig til at skildre dem i en lang Skrivelse — fire tæt beskrevne Foliosider — til Kobenhavns Overpræsident, Kammerherre v. Lüttichau.

»Da det«, hedder det i denne Henvendelse, »vistnok ikke altid er en let Sag for Deres Høivelbaarenhed fra Deres overordnede Standpunkt at kaste et Blik nedad i Detaillen af den Bestyrelse, hvis Hoved De er, antager jeg, at det ikke maa være Dem uvelkomment at modtage nogle paa Facta stottede Bemærkninger, der kunne bidrage dertil. Da jeg nu selv i 18 Aar har tjent i et Ministerium, til hvis mere simplificerede Forretningsorden jeg tør antage, at jeg selv har bidraget min Andeel, kan det ikke undre Nogen, at Modsætningen mellem den Punktlighed og Hensynstagen i Forretningsførelsen, saavel som den Iagttagelse af Formen, der finder Sted i Ministerierne paa den ene Side, og i nogle af Magistratscon-toirerne paa den anden, i høi Grad falder mig i Øinene.

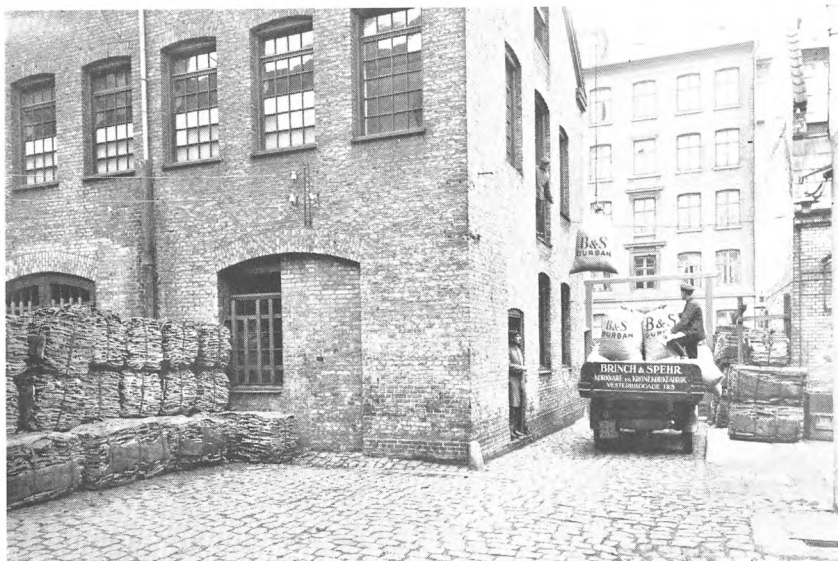
Da jeg i Foraaret 1859 købte den Eiendom i Vesterbrogade, jeg nu beboer, var den kun i halvfærdig Tilstand. Ifølge Bygningsloven for Kjøbenhavn af 17de Marts 1856 paaligger det Bygningsinspecteuren stadigt at paasee, at der ved Arbejdet ingen Feil begaaes imod Bygningsloven. Dette kunde jeg ikke opnaa og maatte derfor betale en anden Bygningsinspecteur derfor. Det er ikke min Hensigt hermed at føre nogen Klage over Bygningsinspecteuren, der, ved det endelige Syn, da Bygningen var færdig, viste sig meget human og forekom-



Passage fra Vesterbrogade til Tøndergade gennem Brinch & Spehrs Ejendom.
I Baggrunden Vesterbrogade.

mende: men denne Forsømmelse kostede mig dog et halvt-hundrede Daler, som jeg kunde have sparet.

Da Auctionsskjødet paa min Eiendom blev udfærdiget, var det mig i høi Grad paafaldende at bemærke, at kun mit Fa-



En lille Del af Korklageret ved en Floj af Fabriksbygningen.
I Baggrunden Udkørselen til Tøndergade.

milienavn deri var nævnet, og da jeg henvendte mig til Auctionsdirecteuren for at faae mine Fornavne indførte, fik jeg (i en meget gnaven Tone) den Besked, at Skjødet var udfærdiget efter Auctionsprotocollen, og at jeg maatte tilskrive mig selv Skylden for denne Undladelse, da det paalaae mig ved Auctionen at paasee, at mit Navn blev rigtigt indført. — Jeg troer mig dog næppe, som Privatmand, berettiget til at kontrollere Rettens Embedsmænd: samt, at det paaligger Fuld-

mægtigen, der holder Auctionen, at spørge den Vedkommende om sit fulde Navn og sørge for, at det bliver rigtigt indført, forekommer mig soleklart, men det skeete ikke».

Serène d'Acquéria havde — meddeler han videre — selv



Korkaffald i Gaarden.

bekostet et nyt Fortov, desuden en Indkørsel, i hvilken man fordrede, at han skulde lægge første Klasses Sten til 7 Rdlr. pr. Kvadratfavn. Et halvt Aar derefter blev Stenbroen udenfor hans Hus omlagt af Kommunen. En Flok Arbejdere brød hans Sten op og korte dem bort uden videre. Derom skriver han til Overpræsidenten disse kraftige Ord: Jeg kan ikke, ifølge det, jeg i min Tid lærte til min juridiske Embedsexamen, indsee Andet, end at en saadan Fremgangsmaade kommer ind under Kategorien »Ran«. —

Da Borgmester Ehlers, hvem Serène d'Acquéria kendte personlig, fik Sagen forelagt, svarede han, at ved Opgørelsen over det Bidrag, som Grundejerne skal yde for Fortovets Brolægning, er der taget fornødent Hensyn til den Brolægning, der fandtes.

I Vejviseren for 1860 finder man for første Gang de nye Lobenumre (Husnumre), som de kopenhavnske Ejendomme lige var blevet forsynet med, og Vejviseren lader de gamle Matrikelnumre følge efter i en Parentes. Serène d'Acquéria anker ogsaa over den Fremgangsmaade, som anvendtes, dengang det nye Husnummer blev malet paa hans Ejendom. »Da indskrænkede man sig ikke til Gaden, men man trængte, uden mit Vidende, endog ind i Huset, for at udslette et Nummer, som jeg havde ladet male paa den indvendige Side af Ruderne over min Gadedør«.

Et Brænderi, som Aaret forud blev opført paa en Nabogrund, har en Skorsten, der er meget lavere end Serène d'Acquérias Hus, hvorfor Røgen vil genere ham. Skorstenen er, med Bygningskommissionens Tilladelse, kun 25 Alen høj, men Loven fordrer, at den skal have en Højde af mindst 35 Alen. Hvorledes — spørger han — kan Bygningskommissionen vilkaarligt fravige denne Bestemmelse?

Serène d'Acquéria har haft Ejendommen paa Vesterbrogade langt over et Aar, uden at Vandskat er opkrævet. Det er en Fejl fra Autoriteternes Side, og Serène d'Acquéria føler sig med Rette brøstholden over denne Forglemmelse, som bevirker, at der pludselig skal udredes et stort Beløb paa een

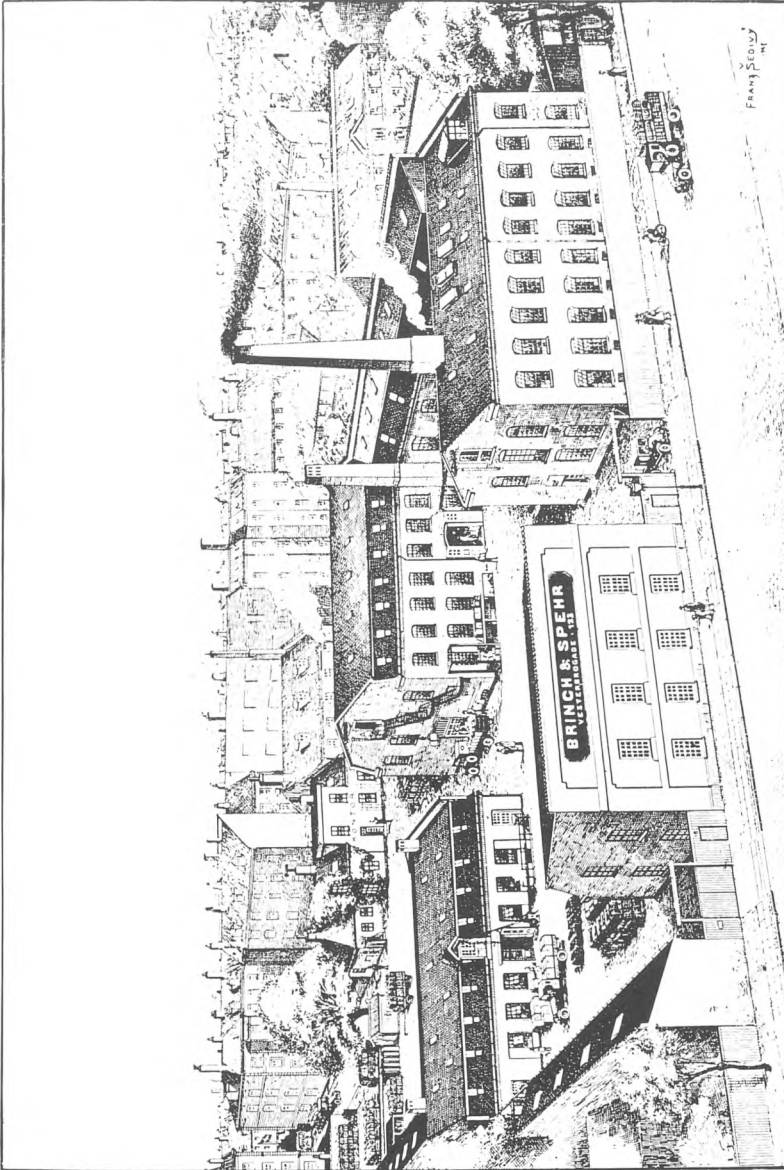


Korkflager, hjemført fra Portugal.

Gang. Han anmoder om, at den resterende Vandskat maa blive fordelt paa to Aar. Resultatet bliver da et Tilsagn om, at Halvdelen skal betales den 1. Maj 1861 og den anden Halvdel 1. Maj næste Aar. Men pludselig forlanger man, med een Dags Varsel, at første Indbetaling skal finde Sted den 11. April, altsaa tre Uger før den aftalte Tid. Nu brister Serène d'Acquérias Taalmodighed. Han udfærdiger endnu samme Dag, den 10. April, sin lange Skrivelse til Overpræsidenten, og da han ogsaa er misfornøjet med den Form, hvorunder Meddelelsen om Vandskattens Erlæggelse er tilgaaet ham, vedlægger han det paagældende Papir, der forovrigt er den almindelige trykte Blanket, som — i udfyldt Stand — anvendtes ved saadanne Lejligheder. Den lyder saaledes:

Hr. Kammeriunker Seren d'Aqueria anmodes herved at møde paa Kjøbenhavns Hovedkasses Casserer-Contoir i Raad- og Domhuset Tirsdagen den 11. April 1861 om Formiddagen Kl. 11, for at betale Vandskat 43 Rdlr. 62 S. af Nr. 123 i Westerbrogade, og medtages denne Tilsigelse.

»Ikke at tale om det besynderlige i en saadan Fremgangsmaade« — hedder det nu i Skrivelsen til Overpræsidenten — »vil jeg blot tillade mig at bede Deres Høivelbaarenhed at kaste et Blik paa vedlagte Lap Papir uden Underskrift, uden at mit Navn er rigtig bogstaveret og som tilkjendegiver sig selv som en *Tilsigelse* og spørge, om dette er en passende Form og om Magistraten overhovedet er berettiget til at *tillsige* Nogen, at paabyde Nogen at møde til bestemt Tid og Sted under Straf for Undladelse deraf. Jeg har hidtil anseet dette for en Ret, der alene tilkom Domstolene, og naar man



Brinch & Spehrs Korkvarefabrik, set fra Tondergade.

hertil tager i Betragtning, at dette skeer for at rette en af bemeldte Autoritet selv begaaet Forseelse, saa kan jeg ikke nægte, at det Hele faaer et comiskt og hoist beklageligt Anstrøg.

Efter endvidere at have anket over den upraktiske Maade, hvorpaa Afstemningen ved Borgerrepræsentantvalgene er indrettet, opgør Serène d'Acquéria summarisk sin Opfattelse af visse kommunale Autoriteters Optræden i følgende Bemærkninger: »Der gør sig i Kommunalbestyrelsens, navnlig i Magistratens lavere Regioner en Aand gældende, som jeg maaske turde betegne ved Mangel paa Efterrettelighed, Hensynstagen og Formernes lagttagelse, der vel tildels er en Arv fra Fortiden . . . ».

— I 1873, nogle Aar efter Kammerjunker Serène d'Acquérias Død, købtes Ejendommen af Kleinsmedemester Peter Ferdinand Schæbel, Faderen til den senere saa kendte Kunstsmed Oluf Schæbel. Det er en Slægt, der gennem syv Generationer har fostret københavnske Smede. En stor Del af det Stykke Have, der var tilbage, forvandlede nu til Byggeplads og Gaardsrum. P. F. Schæbel opførte her en En-Etages-Beboelsesbygning, der skulde fungere som Portnerbolig, knyttet til hans Fabriksvirksomhed. Det oprindelige lave Hus, der nu i en lang Aarrække har været Kontorbygning, er gentagne Gange bleven udvidet, senest i 1931, da det fik paaført en ny Etage. Længere inde paa Grunden indrettede Schæbel sine Værksteder. Han opførte i det Øjemed et trefløjet To-Etagers-Bygværk. Den samme Fabriksbygning staar stadig

paa dette Sted, men den undergik, som rimeligt er, i Tidens Lob nogle Forandringer.

De nævnte Byggeforetagender blev fuldført i 1874, men Schæbel naaede næppe at faa taget Bygningerne i Brug; han døde inden Aarets Udgang. Hans Enke, Fru Albertine Schæbel, født Bolchau, solgte i 1875 for 144,000 Kroner Ejendommen til Fabrikant Oscar Valdemar Müller, der to Aar i Forvejen havde overtaget sin afdøde Fader A.W. Müllers Haandvæveri ved Raavad. Efter Købet af Vesterbrogade 123 indrettede O. V. Müller et Dampvæveri paa dette Sted. Til en Begyndelse var Stuen og Førstesalen i Fabriksbygningens søndre Floj lejet ud til Fru Albertine Schæbel, der havde forpligtet sig til at benytte indtil to Hestes Dampkraft til den efter Mandens Død fortsatte Virksomhed. Senere købte O. V. Müller Naboejendommen Nr. 125 af Konferensraad Holms Arvinger.

Fabrikant O. V. Müllers Broder, Conrad Julius Müller, var knyttet til Dampvæveriet lige fra 1875. I 1890 blev C. J. Müller Broderens Kompagnon; fire Aar senere overtog han hele Virksomheden og Ejendommene, og i 1896 lod han den tidligere Holmske Villa nedrive og opførte paa Grunden en 5-Etagers Beboelsesbygning. C. J. Müller drev Dampvæveriet, indtil det nedlagdes i 1914.

I 1905 var O. V. Müller afgaaet ved Døden. Tretten Aar senere solgte hans Broder, fhv. Fabrikant C. J. Müller, Vesterbrogade 123 til Brinch & Spehr for 250,000 Kroner, og til samme Firma afhændede han en stor Del af Nabogrunden, Vesterbrogade 125 — det Areal, der ligger ud til Tøndergade.

Idyllen viger for Livets praktiske Krav. Hvor Plæner og Træer, Blomster og Buske i Fællig skabte yndige Havepartier langs Vesterbrogade, ligger nu Baller af Kork og Korkaffald Side om Side med Bygninger for Livets travle Virke, der skaffer mange Mennesker det daglige Brod. Endnu staar paa Brinch & Spehrs Grund en Ælm og nogle Syrentræer som et sidste Minde om den gamle Holm'ske Haves Skonhed, og Vedbendranker dækker en Del af Kontorbygningen — det er et lille Stykke Natur mellem Mure, der rejstes fra Tid til anden.

Allerede den lange Passage mellem Vesterbrogade og Tøndergade giver en Forestilling om Grundens Omfang. Til hver Side har man her i Gaarden to Bygninger. Paa venstre Haand ligger — naar man kommer fra Vesterbrogade — Kontorbygningen, der er Resultatet af tre Byggestadier, og den i sin Tid af P. F. Schæbel opførte Fabriksbygning. Da Brinch & Spehr i 1915 rykkede ind som Lejer, opstod der, midt under Indflytningen, ved en Gasfilters Uforsigtighed en Brand, der ødelagde næsten hele Loftsetagen i Fabriken. Under Ombygningen benyttede man da Lejligheden til at modernisere den af Ildebranden hærgede Etage. I denne Bygning foregaar Propfabrikationen.

Paa den modsatte Side af Passagen ligger, nærmest Tøndergade, en Bygning, hvis nederste Etage stammer fra Fabrikant



November 1932: Brinch & Spechrs Kontorpersonale foran Kontorbygningen.

Siddende, fra venstre til højre: Frk. Annie Rye, Prokurist Frk. Amalie Spence, K. G. Hauerbach (død 12. Nov. 1932), Jens Juul-Jensen, Frk. Helga Schullz, Staaende, fra venstre til højre: Frk. Sigrid Olsen, Frk. Anni Nielsen, Frk. Julie Damlund, Frk. Mary Damlund, Prokurist Fru Månsson, Frk. Hagay Schweitzer, Frk. Aase Rye.

O. V. Müllers Tid. Her findes Driftsbestyrer Dalsgaards Kontor og Firmaets eget Vitaminlaboratorium med hvide Rotter og Marsvin — en Virksomhed, der er knyttet til den i Slutningen af dette Skrift omtalte Fremstilling af Kraftfoder for Kreaturer. Den overste Etage, hvor de kvindelige Arbejdere har deres Borgestue, og den paa samme Side af Grunden senest opførte Bygning, der rummer Skive- og Kronekorkfabriken, Borgestue for de mandlige Arbejdere og andre Folkelokaler, er opført af Aktieselskabet *Althuon & Nielsen*.

Dette Selskab, der startedes i 1916 med en mindre Aktiekapital, overtog den Fabrikation, som Aktieselskabet Brinch, Petersen & Spehr havde drevet siden 1913. Althuon & Nielsen fik i 1918 Aktiekapitalen udvidet med Henblik paa Fabrikation af Specialmaskiner og Transportanlæg for Bryggerier, Mineralvandsfabriker, Mejerier, Vinfirmaer, Konservesfabriker og Frugtsaft-Etablissements. To Aar senere foretoges en ny Udvidelse af Aktiekapitalen.

Imidlertid var Brinch & Spehr blevet Ejer af Vesterbrogade 123 og af den tilstødende Grund bag Nr. 125. Denne sidste solgtes i 1919 til Althuon & Nielsen, som derefter udførte de omtalte Byggeforetagender. I 1926, da Althuon & Nielsen sad i store Vanskeligheder, købte Brinch & Spehr Grunden tilbage, og Maskinfabriken blev flyttet fra Vesterbrogade ud til Nielsen & Winther paa Blegdamsvejen.

Fabrikant Brinch var i 1918 indtraadt i Bestyrelsen for Althuon & Nielsen, og han valgtes til Formand i 1927, paa et Tidspunkt, da Aktieselskabet var ved at køre fast. I 1929

stod man overfor fuldstændig Ophævelse af Althuon & Nielsen, men under Hensyn til de værdifulde tekniske Erfaringer, der var indvundet gennem en Aarrække med Opofrelse af betydelige Beløb, afkøbte et Konsortium paa fem Medlemmer det likviderende Firma alle Maskiner og Patenter, og Konsortiet grundlagde, med ny Kapital, Aktieselskabet Althuon & Nielsen af 1929. Alle tre Indehavere af Firmaet Brinch & Spehr er Medlemmer af Bestyrelsen, og den ene af dem, Fabrikant Brinch, er Formand, medens Konsul Sander beklæder Stillingen som administrerende Direktor. Umiddelbart efter Starten købte Althuon & Nielsen af 1929 Københavns Karrosserifabriks Ejendom, Gamle Køge Landevej 59. Her installeredes Maskinfabriken, som siden stadig har beskæftiget ca. 60 Arbejdere. I den Tid, der er gaaet, har Firmaet haft store Maskinleverancer saavel herhjemme som til Virksomheder i Sverige, Norge og Spanien.

★

De første af de Aar, hvori Brinch & Spehr har været til Huse paa Vesterbrogade, prægedes af Krigen. Ved dennes Begyndelse laa man inde med velforsynede Lagre, og forøvrigt var Firmaet gennemgaaende under Krigen i Stand til at levere, hvad der forlangtes. Men Virkningerne af Verdenskrigen sporedes rundt om i Faget. Ved Foraarstid 1917 tog Korktilførselen kendeligt af, og tidlig paa Sommeren henstillede Korkskærernes Fagforening — under den voksende Mangel paa Raamaterialer — at de Medlemmer, der kunde



November 1932: Brinch & Spehrs Arbejdere. I anden Række sidder Driftsbestyrer Peder Dalsgaard.

faa Tilbud om Arbejde udenfor Faget, skulde benytte sig deraf; senere, naar Forholdene blev bedre, kunde de vende tilbage. Tilforslerne indskrænkedes yderligere, efterhaanden som de krigsførende Magter mere og mere kom ind paa at anvende Kork som Isolationsmateriale i Skyttegravene.



Afbarkning af en Kork-Eg.

Midt under Krigen, i 1916, gav Firmaet sine Arbejdere Ferie med Lon, og i Begyndelsen af 1917 modtog Korkskærernes og Sortererskærernes Forbund fra Brinch & Spehr en Meddelelse om, at dette Firma havde besluttet at tilstaa Arbejderne Ferie med en Udbetaling af henholdsvis 20 Kr. for Kvinder og 40 Kr. for Mænd plus 20 pCt. Tillæg. Først senere blev

der overenskomstmæssigt indført en Ferieordning i Faget.

Paa et givet Tidspunkt bevilgede Brinch & Spehr Arbejderne en maanedlig Understøttelse. Det var, inden Ydelsen af Dyrtidstillæg blev sat i System.

— Brinch & Spehrs Fabrikation af Korkpropper var siden Firmaets Grundlæggelse gaaet mægtigt frem. Firmaets Omsetning var stadig stigende. Men omkring 1920 begyndte Kronekorken at gore sig gældende som Konkurrent til Korkproppen. Dette nye Lukke for Ølflaskerne — den takkede

Blikkapsel med indlagt Korkskive — indførtes hertil i færdig Stand, eller man hentede Skiverne fra Udlandet og færdiggjorde derefter Ølkapslerne herhjemme. Bryggerierne benyttede efterhaanden mere og mere det nye Lukke. Brinch & Spehr havde en Tid stillet sig afventende. Man vilde se, hvor Udviklingen bar hen.

En saadan Orientering var naturlig, men den krævede sin Tid, og Resultatet blev for 1921—1922 en Nedgang i Omsætningen. Denne tog sig dog hurtigt op, da Firmaet selv gik i Gang med Fremstillingen af Crown-corks, efter



Et af D. F. D. S.'s Skibe passerer Cap Coveiro med Kork til Brinch & Spehr.

at Driftsbestyrer Dalsgaard havde besøgt en Række spanske og portugisiske Korkskivefabriker.

Man kunde ikke paa Brinch & Spehrs egen Grund, hvor alt var samlet, idet Virksomheden paa Vesterfælledvej 66 forlængst var flyttet herover, skaffe Plads til en Skive- og Kronekorkfabrik. Derfor lejede man denne nye Fabrikationsgren ind paa Tvedes Bryggerier, Vesterbrogade 140, hvor man anvendte det gamle Kedelhus som Fabriklokale. Fra Maj 1923 til Udgangen af 1926 blev Fabrikationen drevet paa

dette Sted. Derefter flyttedes den over paa Brinch & Spehrs egen Grund, til den Bygning, der var blevet ledig, da Althuon & Nielsens Virksomhed forlagdes til Blegdamsvej.

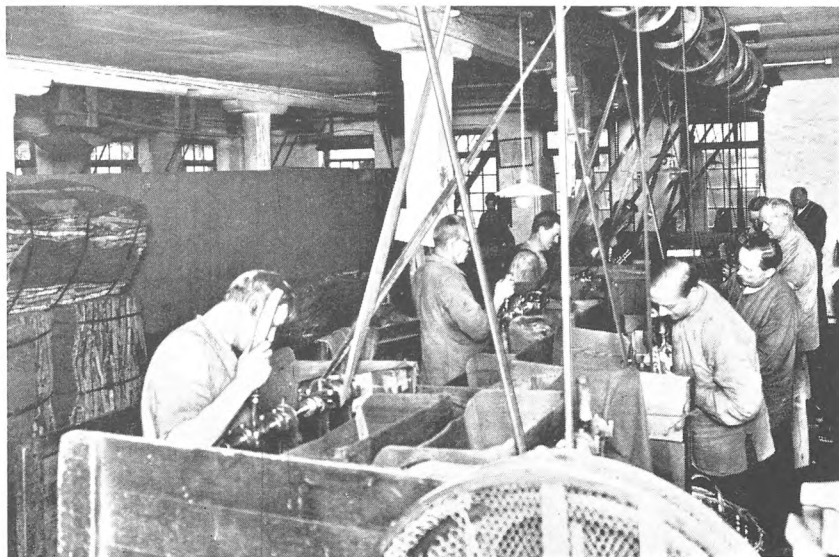
Brinch & Spehr skaffede sig en ret betydelig Eksport af Korkskiver og færdige Crown-corks til forskellige Lande. Denne Udførsel kom senere, paa Grund af Tidernes Ugunst, ind i en Stagnationsperiode. Man har ogsaa til de varme Lande eksporteret Korkpropper for Vin og Rom.

Her i Landet bruges der aarlig ca. 350 Millioner Lukker til Øl- og Sodavandsflasker. For Øllets Vedkommende er ca. 85 pCt. Crown-corks, Resten er endnu Korkpropper. Der er paa Landet en Del Kunder, som foretrækker dette Ølflaske-lukke, og Proppen anvendes jo ogsaa stadig til Vin-, Medicin-, Fløde- og Saftflasker.

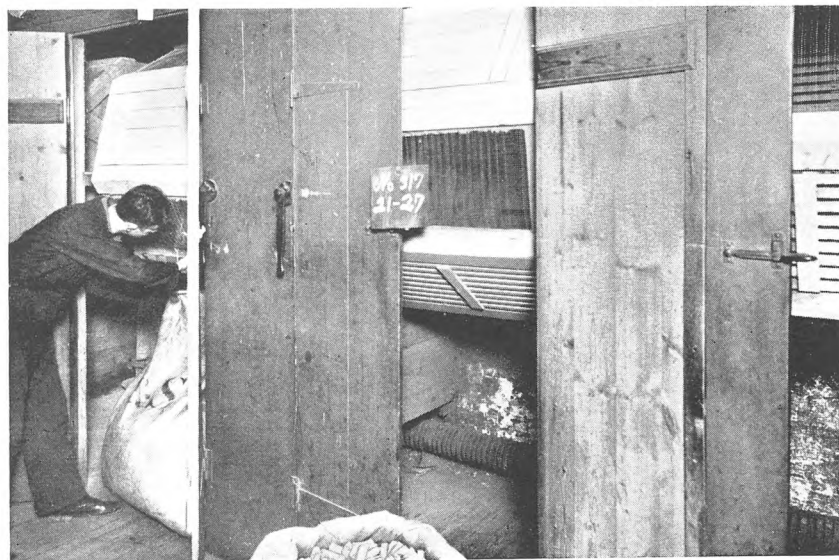
★

Inden vi giver en lille Skildring af de forskellige Fabrikationsstadier for Korkprop og Kronekork, vil en Omtale af Raamaterialet være paa sin Plads.

Kork-Egen, *Quercus suber*, der leverer dette, horer hjemme i Middelhavslandene. Den dyrkes i Spanien, Portugal, Italien, Algier og Marokko, udelukkende for Korkbarkens Skyld. De største Skove af Kork-Ege findes i Algier, særlig ved Bona og Calle i Provinsen Constantine. De dækker i Algier ca. 400.000 ha Land. Indenfor Spaniens Grænser spiller Kork-Egen særlig en Rolle i Andalusien og Catalonien. I Portugal, hvorfra Brinch & Spehr henter hele sin Korkforsyning, er det



En Afdeling af Propskæreriet.



Propperne tromles og renses derved for Støv.

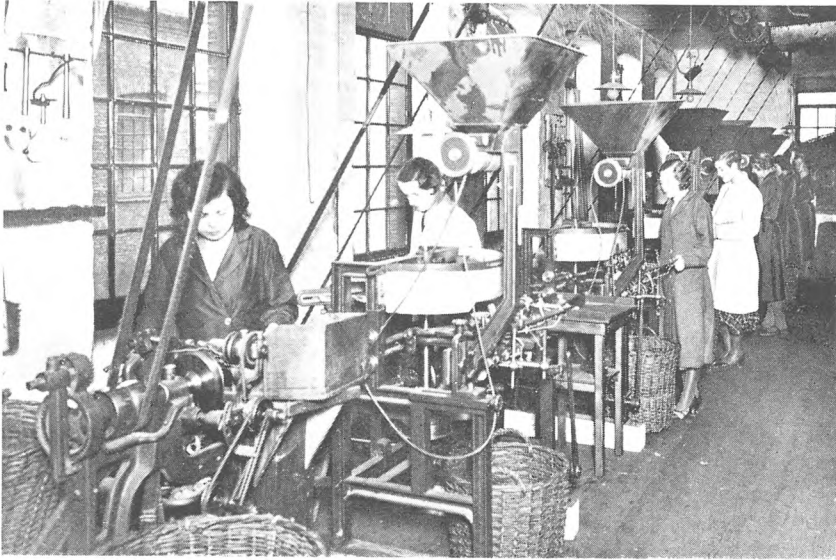
navnlig Provinserne Alemtejo og Algarve, der producerer den store Korkmængde.

Kork-Egen, som har slive stedsegrønne Blade, kan opnaa en Alder af omkring 200 Aar. Den Kork, som Træet leverer i Alderen 50–100 Aar, anses gerne for den bedste. Naar det er en Snes Aar gammelt, plejer man at foretage den første Afskalning, men denne giver ikke noget brugeligt Materiale. Er der saa yderligere gaaet 7–8 Aar, kan man tage den første Host, hvorefter Træet lades i Ro i 6–7 Aar. Med et saadant Mellemrum kan man derefter foretage Afbarkningerne, indtil Træet er omkring halvandet Hundrede Aar gammelt. Kork-Ege, der er afbarkede gentagne Gange, yder en finere Kork end yngre Træer, men fra meget gamle Træer er Kvaliteten kun ringe.

Korken afskrælles ved Sommertid. De aftagne krumme Flager bliver skrabel paa begge Sider, og naar de er blevet bløde ved at ligge i kogende Vand, presses de flade. Derefter følger en Tørring, i Sol og Luft, og Presningen i Baller med Jernbaand.

Det meste af Korken gaar til Propper og til Skiver for Crown-corks. Da den er saa daarlig en Varmeleder, benyttes den ogsaa til Saaler, og dens ringe Vægtfylde gør den anvendelig til Svømmebælter, Redningsbøjer og Fiskeriredskaber. Korkaffaldet fra Tilvirkningen af Propper og Crown-corks anvendes til Isoleringsmateriale, til Fremstilling af Korkparketgulve og Linoleum og til Pakning af Vindruer.

Brinch & Spehr faar, som allerede nævnt, sin Kork fra



Skæremaskiner for Medicinpropper.



Propperne sorteres.

Portugal. Den føres soværts hertil. Firmaet bruger i sin samlede Fabriksvirksomhed ca. 10.000 Baller Kork om Aaret.

✱

Vi følger nu Korken paa dens Vej gennem Fabriken, og vi tager Tilvirkningen af Propper først.

Inden man begynder paa den egentlige Behandling af Raamaterialet, lægges det i et stort Kar med Vand og koges her i ca. 20 Minutter. Det er en Rensningsproces efter den lange Transport fra Portugal og efter Oplagringen herhjemme, men Kogningen tjener tillige til at gøre Korken blødere, saa at Kniven lettere kan gaa ind i den. Efter denne Kogning ligger Renkorken i 36 Timer under Presenninger. Derved fordeles Fugtigheden sig, og man faar da et ensartet Materiale til Bearbejdning. Et Spil fører nu gennem Lemme i Loftet Korken op i Skærestuen. Her skæres den i Strimler, alt efter Størrelsen af de Propper, der skal tilvirkes.

Strimlerne behandles paa Haandboremaskiner eller i automatiske Maskiner, hvor Propperne bores ud. De falder fra Maskinen ned i en Kasse, der rummer et bestemt Antal, og samles derefter i Sække. Affaldet, der ved Fabrikationen af Propper udgør ikke mindre end 60 pCt., forsvinder efter Boringen i Kurve. Disse tømmes ud i Siloer, som fører Affaldet ned til Spaanepressere, hvor det ved kraftigt Tryk presses sammen i Baller. Størsteparten af disse eksporteres til Amerika, England og Tyskland.

Man skærer ogsaa *Kols*, smaa firkantede Korkstykker,

hvoraf der skal tilvirkes Spidspropper, og denne Skæring foregaar for en stor Del ved Haandkraft.

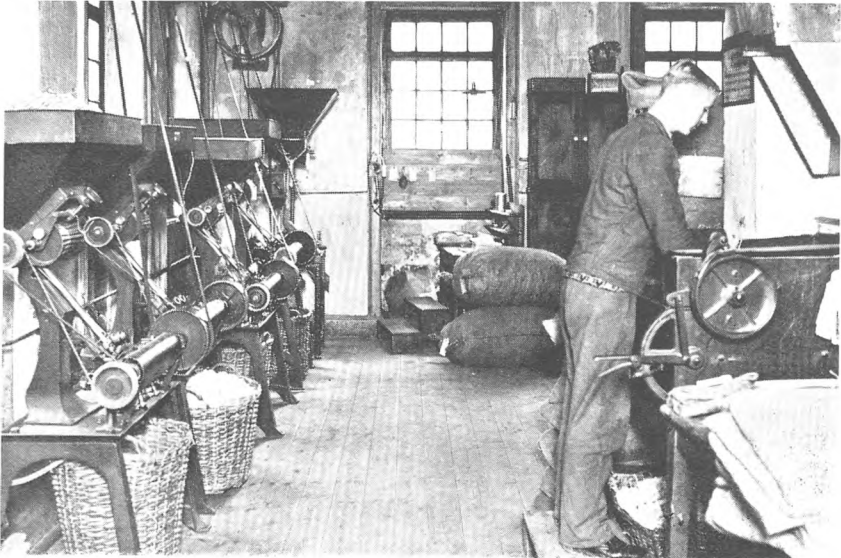
Baade Propper og Kols bliver tromlede, hvorved Stovet suges af dem. Fra Tromlestuen gaar Øl- og Vinpropper direkte til Sorteringen. For de Propper eller Kols, der skal laves til Spidspropper, saaledes som disse bruges paa Apoteker og kemiske Laboratorier, gaar Vejen efter Tromlingen til en særlig Skærestue med Cirkelskæremaskiner, og naar de er behandlet her, kommer ogsaa de til Sorterestuen.

Efter en Sortering i fem forskellige Kvaliteter havner Propperne i Tællestuen, hvor hver Maskine tæller 500 Propper ad Gangen. Her behandles de Propper, hvori der skal indbrændes et Navn eller et særligt Mærke, i automatiske Stemplemaskiner. I et stort Skab opbevares de paagældende Kunders Stempler.

Det færdige Produkt anbringes paa Lageret i store Sække, hvoraf hver enkelt tager 25.000 Propper.

Fra Propfabriken gaar vi over i den Bygning, hvor Fabrikationen af Skiver og Crown-corks foregaar.

Her udstrimles Barken i en Bredde, der er større end den, man anvendte, hvor det gjaldt Tilvirkningen af Propper. Paa Saalemaskiner deles Strimlerne ud i tynde Saaler, og paa automatiske Skæremaskiner udskæres af Saalerne de runde tynde Skiver. Efter at Udskudet — halve Skiver og mindre Stumper — er fjernet ved Tromling, bliver Skiverne sorteret. De Skiver, som slipper igennem Sorteringen, vadskes i Chlor og Oxalsyre, med grundig Efterskylning i Vand. Der-

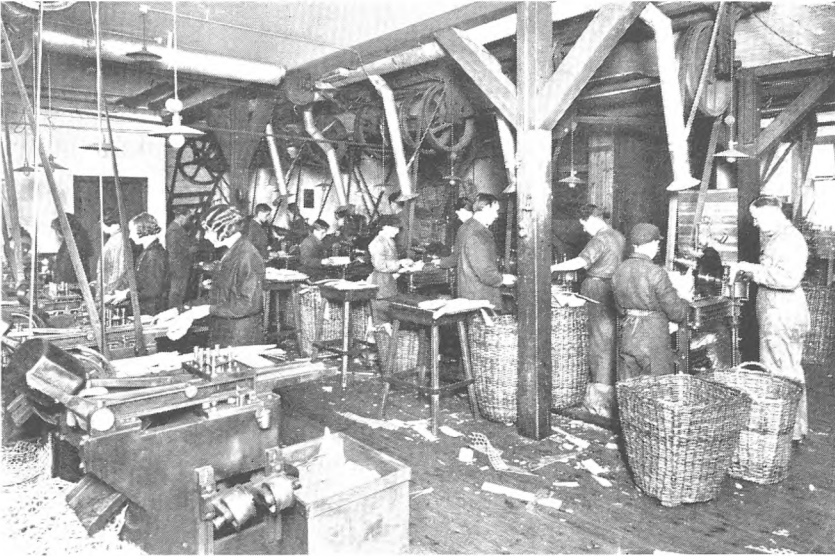


Propperne stemples.

Propperne tæller.



En Del af Proplageret.



Skiveskæreriet.



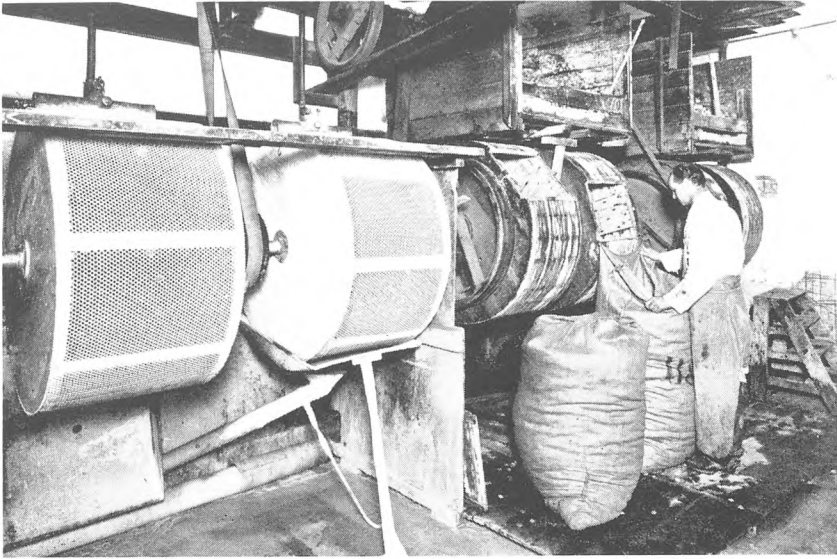
En Afdeling af den Stue, hvor Korkskiverne sorteres.

efter løber Skiverne i Torretromler og skinner nu helt rene og blanke. Efter en sidste Sortering parafineres de ved Hjælp af dertil særligt indrettede Apparater. Parafineringen foregaar paa forskellige Maader, alt efter Kundernes Ønske.

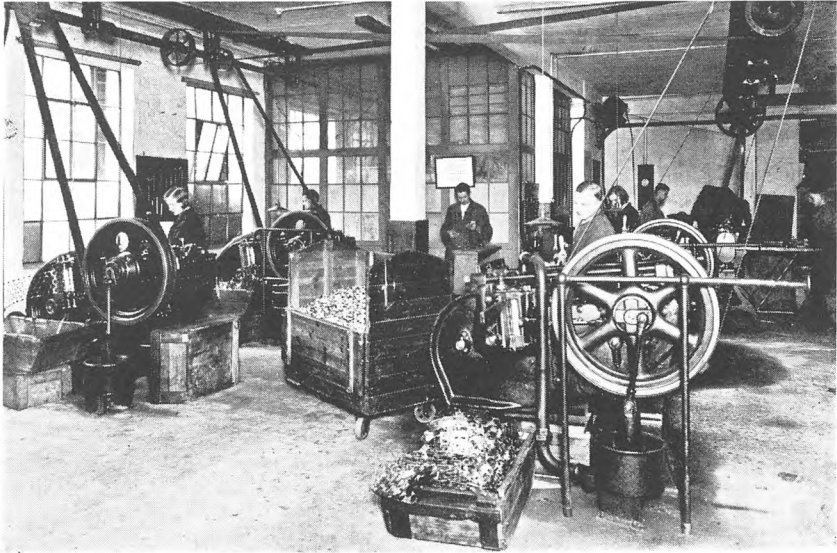
Skiverne er nu færdige til Anbringelse i Kapslerne, der fremstilles af tynde Blikplader. Firmaet Brinch & Spehr anvender udelukkende engelsk Blik. Naar Pladerne er hjemført, sender Firmaet dem til Lakeringsfabriker, hvor Blikket faar sin skinnende gule Farve.

Paa Crown-cork-Fabriken skæres Blikpladerne helt lige i Kanterne. Hver enkelt Plade stykkes ud i tre brede Strimler, der gaar i Standsemaskinen. Den udstandser Strimlerne til takkede Kapsler.

Dermed er Blikkapslerne færdige. De gaar nu i store Samlemaskiner, der automatisk fremfører Kapslerne og i hver enkelt indlægger en Papirskive, som er gennemtrængt af Harpiks og Copal. Denne Papirskive bliver stærkt klæbrig ved at passere under smaa Gasflammer, og nu kan Maskinen — det er stadig den samme, meget overkommende Automatsamlemaskine, der er i Virksomhed — lægge Korkskiven ind i Kapslen. Det næste Stadium er Passagen over Afkølingsbordene, hvor stærke Jernfingre trykker Skiven forsvarelig fast til Papiret. Herfra glider Kapslerne ud over et Transportbaand, hvor Sorteringen foregaar, og de gaar nu direkte ned i Kasser til Forsendelse. Selve Automatsamlemaskinen er forsynet med Tælleapparater, der tæller saavel Kapslerne som det færdige Produkt, og Maskinen er saa



Propper og Skiver vadskes.



Crown-cork-Fabrikens Standsmaskiner.

snildt indrettet, at den ringer, saa snart der i en Kasse er 10.000 færdige Crown-corks.

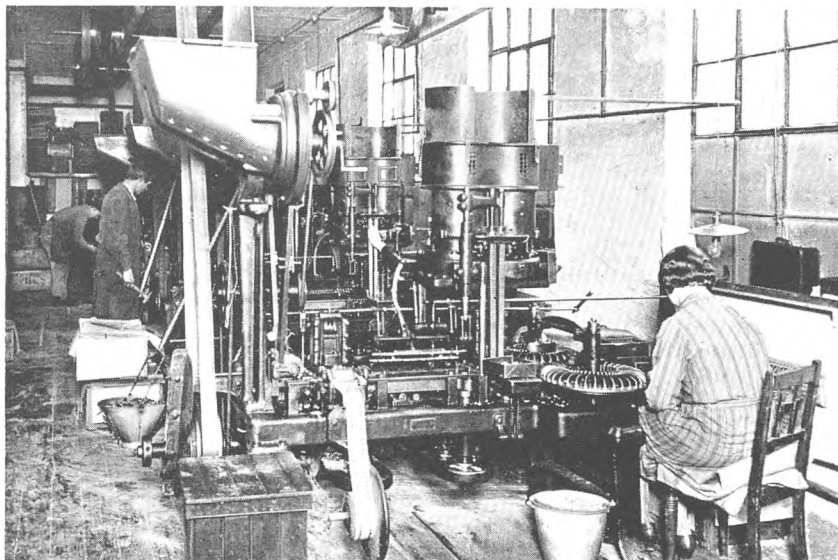
De i Crown-cork-Fabriken anvendte Maskiner er alle danske.

Firmaet har haft sin Opmærksomhed henvendt paa Anskaffelsen af de mest moderne Maskiner, og den stærkt stigende Omsætning tillod samtidig en Udvidelse af Arbejdstaben. Paa Foranledning af Fabrikant Brinch har Fabrikantterne Spehr og Sander og Driftsbestyrer Dalsgaard gentagne Gange foretaget Rejser i Spanien og i Portugal for at besøge store Fabriker og Udstillinger af nye Maskiner. I en Række Tilfælde har Firmaet ved Udnyttelse af Erfaringer fra Anvendelsen af Maskinerne været med til at forbedre disses Konstruktion.

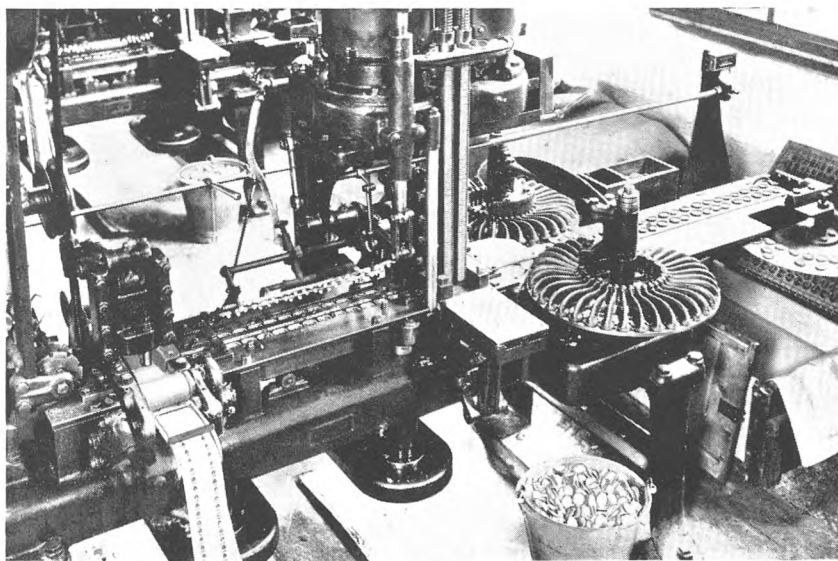
★

Jævnside Fabrikationen driver Brinch & Spehr, som tidligere berørt, en omfattende Handel. Gennem Aarene har saaledes Importen af Humle og Malt været et betydningsfuldt Led i den samlede Virksomhed, og til Tider har Firmaet eksporteret en Del dansk Byg.

Siden 1926 har Brinch & Spehr staaet i Samarbejde med Kastrup Glasværk. Det var en Henvendelse fra Firmaet, der i 1931 foranledigede Kastrup Glasværk til at optage Fabrikationen af 5-Liters og 10-Liters Flasker til Øl, saaledes som de er kommet i Brug ude omkring i Landet i Stedet for Træfade. Disse store Flasker var hidtil blevet fabrikeret i Sverige, men Valutaforholdene gjorde det særlig ønskeligt, at den hjemlige Produktion tog denne Opgave op.



Automatsamlemaskinerne.



Nærbillede af en Automatsamlemaskine, visende Fabrikationens sidste Stadier.

Brinch & Spehr har 7–8 Repræsentanter, der er i Virksomhed Aaret rundt. Til disse Medarbejdere horer Brygmester *Jens Brinch*, Nevo af Fabrikant Ulrik Brinch.

Jens Brinch, der er designeret til at indtræde i Firmaet, er



Repræsentant Jens Brinch.

Søn af Ingeniør, cand. polyt. Jens Brinch og blev født den 18. Marts 1906 i København. Efter i 1925 at have taget Studentereksamen fra Øregaard Gymnasium gik han i Brygmesterlære paa Bryggeriet Urban i Aalborg. Senere var han Elev flere andre Steder: paa Albani i Odense, paa et Bryggeri i Falkenberg i Sverige og paa Frydenlund i Oslo. Til denne Uddannelse sluttede sig et Aar paa Brygger-

højskolen i Forhaabningsholms Allé. I 1928 tog Jens Brinch Brygmestereksamen. Derefter fulgte et Aar paa Brinch & Spehrs Fabrik og et Aar paa forskellige Korkvarefabriker i Spanien. Siden sin Hjemkomst i 1930 har Jens Brinch været rejsende Repræsentant for Brinch & Spehr i Provinsen, hvor han besøger Bryggerier, Mineralvandsfabriker og Flodefabriker.

Den 12. November 1932 mistede Firmaet en dygtig og trofast Medarbejder ved Repræsentant Karl G. Hauerbachs Dod.

Han havde gennem 23 Aar repræsenteret Brinch & Spehr overfor Apotekere og Vinhandlere i København.

Der er to, som har tjent Firmaet i samtlige 25 Aar. Disse Jubilarer er: Ekspeditrice i Afdelingen for Medicinpropper, Frk. Anni Nielsen og Korkskærersvend Niels Jensen.

Firmaet Brinch & Spehr passerer med trøstigt Mod den 25 Aars Mærkepæl, men naturligvis kender ogsaa denne Virksomhed Folgerne af Restriktioner og almindelig Depression — Forhold, der gør det vanskeligt at træffe Dispositioner, ikke mindst med Hensyn til Indkøb af Raamaterialer.

Det tør siges, at Brinch & Spehr kan vedstaa sit Arbejde i de svundne 25 Aar. Men naar det er lykkedes Firmaet at naa den Omsætning og den Betydning indenfor Branchen, som det sidder inde med, skyldes det i fremtrædende Grad den store Velvilje og Forstaaelse, som Brinch & Spehr altid har mødt hos Bryggerierne og i den øvrige Kundekreds.



De smaa Stuer i den villa-agtige Kontorbygning, hvor Traadene samles, har deres egen Stemning. Man kan godt drive Forretning uden Svingdøre, brede Trappeafsatser og store Kontorlokaler. Af og til har Brinch & Spehr dog tænkt paa at gøre Forandring, saaledes at Kontorvirksomheden blev overført til mere anseelige Omgivelser. Men man kunde ikke rive sig los fra de smaa Stuers intime Hygge, som ikke brydes, hvor stærkt Arbejdstempoet saa er. Det Præg af et Hjem,

der hviler over disse Rum, er heller ikke nogen Tilfældighed. Man har Lov til at betragte det som et dybere Udtryk for Samfølelsen mellem Lederne indbyrdes og mellem dem og deres Personale paa Kontor og i Fabrik — den Følelse af Samhörighed, der er af saa stor Værdi i et Foretagende.

Under megen Opmærksomhed har Firmaet Brinch & Spehr givet sig i Kast med en Opgave, der staar i nøje Forbindelse med et af Tidens store Problemer og hvis lykkelige Losning kan faa vidt rækkende Konsekvenser for vort Landbrug. Det drejer sig ganske vist her om et Spørgsmaal, der ligger udenfor Firmaets egentlige Virkeomraade. At man tog denne Sag op, staar dog i naturlig Forbindelse med den Omstændighed, at Firmaet i mange Aar har beskæftiget sig med Forsøg paa at udvinde Værdier af Bryggeriernes Affaldsgær, som indeholder store Mængder af B-Vitaminer.

I Samarbejde med Dr. phil. L. E. Walbum og Ingeniør, cand. polyt. Bernhard Spur har Firmaet ved en speciel Tørring af Lucerne m. m. fremstillet et Vitamingrønt, der, anvendt i forholdsvis ringe Mængde, har sin Betydning som Tilskud til Vinterfoderet for Høns, Svin og Køer. Biosan- og Spinatin-Tabletter er et tilsvarende Præparat til Anvendelse for Mennesker. Det fremstilles af særlig vitaminrige Urter, som behandles og tørres saaledes, at de friske Urters Vitaminer og Metalsalte bevares i stort Omfang. Aktieselskabet Skelskør Frugtplantage, der selv dyrker de paagældende Urter, har Eneretten paa Fabrikering af Tabletterne, som er virkningsfulde overfor Stofskiftesygdomme.

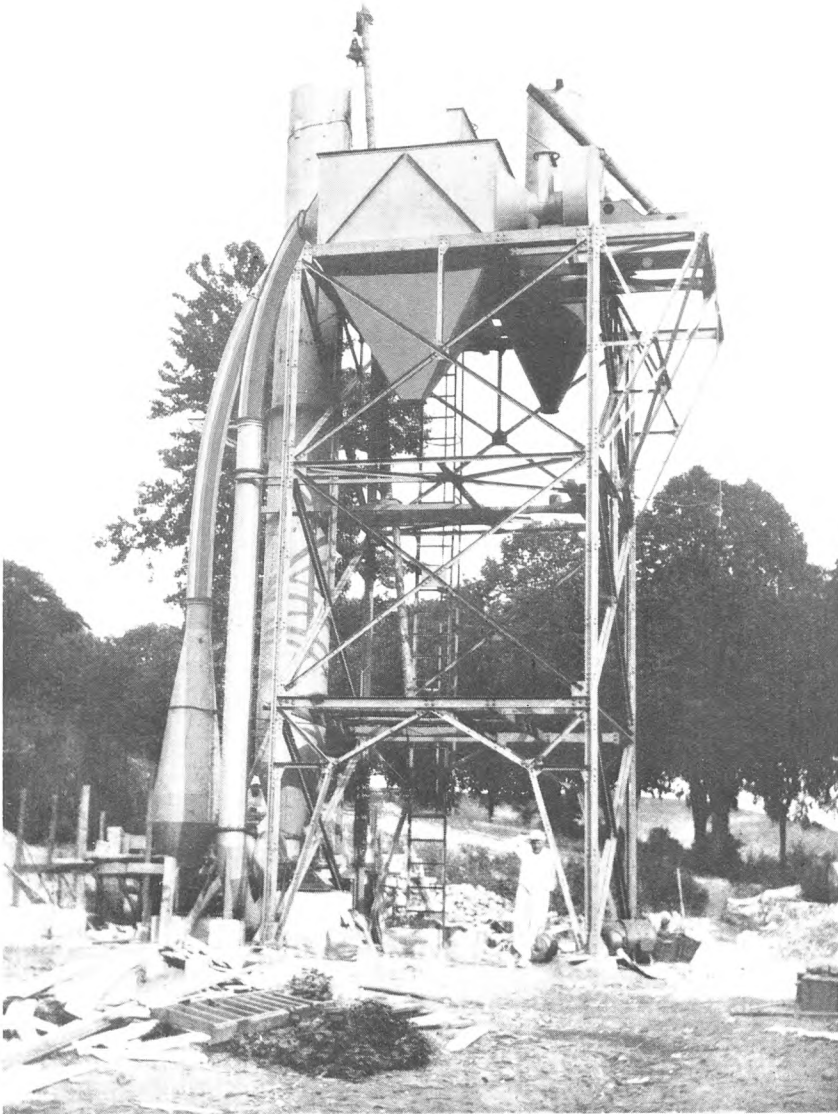
Inden der var gaaet lang Tid, satte Brinch & Spehr sig

en langt videre rækkende Opgave: Tilvejebringelsen af et hjemmeavlet Kraftfoder af Grøntafgrøder som Lucerne og Klover. Dette Arbejde foregaar nu paa en Fabrik ved Juelsminde.

Af stor Betydning er en rentabelt gennemført Tørring af Afgrøderne, ved en paa et helt nyt Princip bygget Metode, der ikke odelægger disses værdifulde Næringsstoffer. Brinch & Spehr har sikret sig Fabrikations- og Salgsretten til et Hurtigtørringsapparat, som i en Del af den sidst forløbne Sommer er blevet prøvet af Direktør Herbert Schou paa Palsgaard ved Juelsminde. I Sydtyskland har et lignende, dog noget mindre Apparat været i Drift. Selve det vigtige Tørringsproblem maa siges at være løst fuldt ud. Spørgsmaalet om Værdien af de Resultater, der opnaas ved denne Tørring, vil være afhængigt af, hvorledes de praktiske Forsøg, som maa foretages af Landbruget, falder ud.

Danmark indførte i Fjor kunstige Oliekager til et Beløb af 104 Millioner Kroner. Det gælder altsaa her et Spørgsmaal af stor nationaløkonomisk Betydning. Anseelige Summer vil kunne spares ved Fremstilling af et hjemmeavlet Vinter-Kraftfoder.

Om det Arbejde, som Firmaet Brinch & Spehr hidtil har udført paa dette Omraade, foreligger der Erklæringer fra sagkyndig Side. Ejeren af Borupgaard ved Snekkersten, Dr. med., Landbrugskandidat *K. A. Hasselbalch* slutter — efter at have fremhævet Vanskelighederne ved en Sag, hvis Gennemførelse beror paa en delvis Omlægning af Landbrugets Drift — en



Brinch & Spehrs Hurtigtøringsapparat paa Palsgaard.

Skrivelse af 6. December 1932 til Fabrikant Brinch med følgende Ord: »Alt i alt maa jeg hilse Mulighederne for Oprettelsen af en ny dansk Landbrugsindustri Velkommen som et Lyspunkt i mørke Tider«. Og Proprietær *Jacob Tvedegaard*, Langemosegaard pr. Ringsted, skriver den 9. December 1932 bl. a. følgende til Fabrikant Brinch: »At Deres Metode aabner nye Perspektiver for den fremtidige Form for Landbrugets Forsyning med protein- og vitaminrige Fodermidler er uomtvisteligt og er en velkommen Indsats i Tiden«.

Til Grund for dette Skrift ligger bl. a. Protokoller, Arkivdokumenter og et trykt Materiale, hvoraf her skal nævnes:

Den svenske Opfindelsernes Bog (1874). A. T. Høy: Det kgl. Opfostringshus gennem 150 Aar (1903). Korkskæerernes Fagforening, Festskrift i Anledning af Organisationens 50-Aars Jubilæum, udarbejdet af V. Norregaard og Vilh. Nielsen (1924). Karmarsch und Heeren: Technisches Wörterbuch (Prag 1881). Dr. Julius von Wiesner: Die Rohstoffe der Pflanzenreiches (1918). Dr. Hugo Stössel: Die Korkproduktion etc. (Berlin 1922). F. Michotte: Manuel de l'industrie du liège (Paris 1923).